

## Statistiques mensuelle du marché du lait: Janvier 2006

Berne, le 15 Mars 2006

### 1 - Production / mise en valeur du lait

- 01 Production laitière mensuelle
- 10 Mise en valeur selon l'équivalent-lait
- 11 Mise en valeur selon l'équivalent-lait (graphique)
- 14 Composition du lait selon centre SICL 2006
- 15 Composition du lait selon centre SICL 2005
- 16 Lait écrémé affouragé sous forme liquide, vente de succédanés du lait

### 2 - Fabrication de produits laitiers

- 20 Production fromagère mensuelle et cumulée 2006
- 21 Production fromagère mensuelle et cumulée 2005
- 22 Production fromagère mensuelle par rapport au mois de l'année précédente (graphique)
- 23 Production fromagère cumulée par rapport à la même période de l'année précédente
- 24 Pourcentages de la production fromagère par variété, cumuls 2006 (graphique)
- 25 Production de lait de consommation
- 26 Production et vente de beurre
- 27 Spécialités laitières
- 28 Poudre de lait et lait condensé

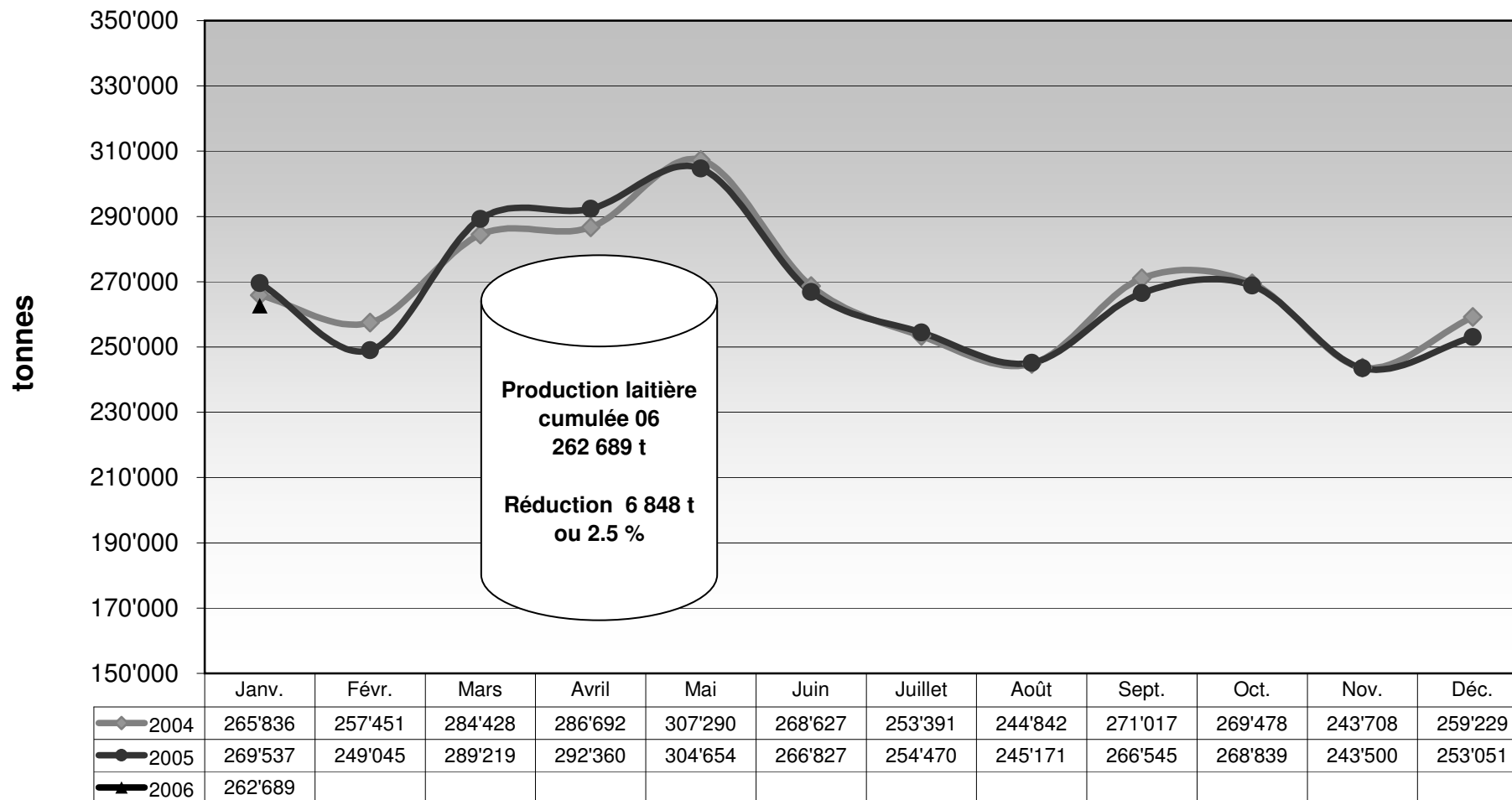
### 3 - Exportation de fromage

- 30 Exportations de fromage par produit/groupe de produits
- 31 Exportations de fromage par pays
- 31 Exportations de fromage par pays, mois de l'année précédente
- 32 Exportations de fromage par pays, cumulées
- 32 Exportations de fromage par pays, cumulées, année précédente
- 33-1 à 33-10 Total des exportations / sortes principales, depuis 2003
- 34 Pourcentage des exportations par variété (graphique)

### 4 - Importations de fromage

- 40 Importations de fromage par produit/groupe de produits
- 41 Importations de fromage par pays fournisseur
- 41 Importations de fromage par pays fournisseur, mois de l'année précédente
- 42 Importations cumulées de fromage par pays fournisseur
- 42 Importations cumulées de fromage par pays fournisseur, année précédente
- 43.1 à 43.7 Total des importations / par groupe de produits, depuis 2003
- 44 Importations de fromage par pays (graphique)

## Production laitière mensuelle en 2006 (Lait de la zone franche et lait du Liechtenstein inclus)



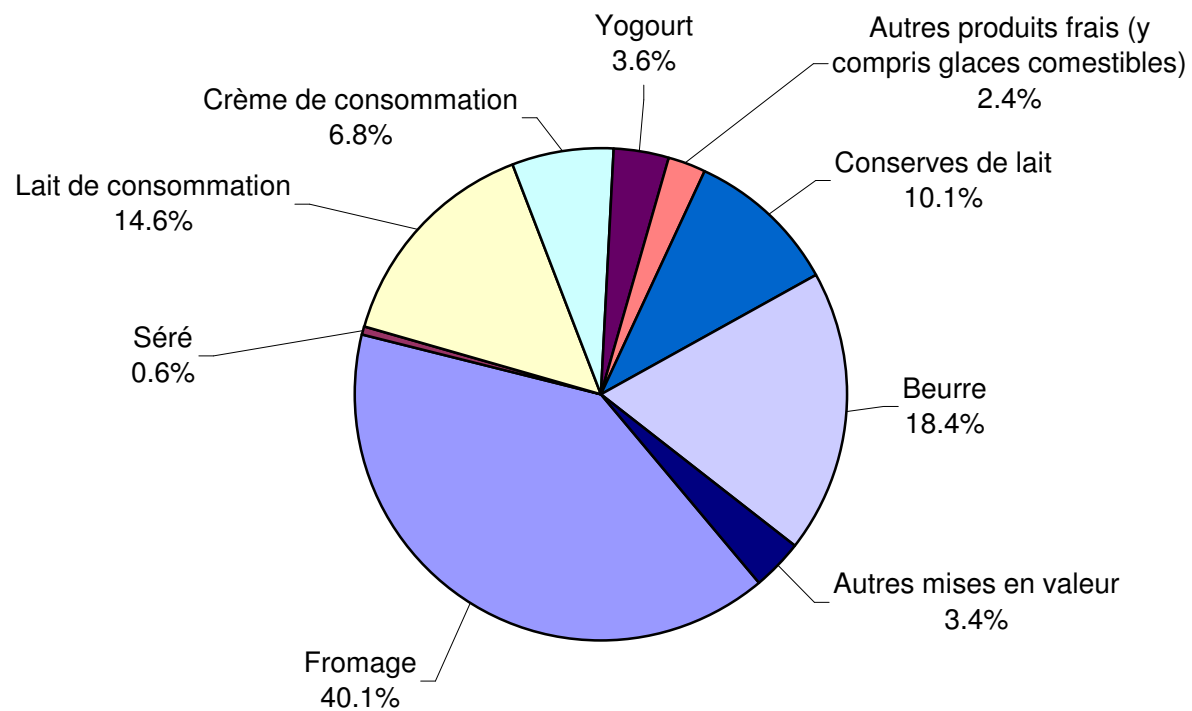
### Mise en valeur du lait en équivalents-lait

Mise en valeur:	Mise en valeur mensuelle		Différence par rapport au même mois de l'année précédente		Mise en valeur cumulée		Différence par rapport à la même période de l'année précédente	
	janvier 2005 tonnes	janvier 2006 tonnes	tonnes	(%)	jan. - jan. 2005 tonnes	jan. - jan. 2006 tonnes	tonnes	(%)
Fromage	102'259	105'263	3'004	2.9	102'259	105'263	3'004	2.9
Séré	1'481	1'524	43	2.9	1'481	1'524	43	2.9
Lait de consommation	37'554	38'436	882	2.3	37'554	38'436	882	2.3
Crème de consommation	16'674	17'772	1'098	6.6	16'674	17'772	1'098	6.6
Yogourt	8'898	9'444	546	6.1	8'898	9'444	546	6.1
Autres produits frais (y c. glaces comestibles)	6'058	6'201	143	2.4	6'058	6'201	143	2.4
Conserves de lait	31'100	26'609	-4'491	-14.4	31'100	26'609	-4'491	-14.4
Beurre	48'907	48'431	-476	-1.0	48'907	48'431	-476	-1.0
Autres mises en valeur	16'606	9'009	-7'597	-45.7	16'606	9'009	-7'597	-45.7
<b>Total</b>	<b>269'537</b>	<b>262'689</b>	<b>-6'848</b>	<b>-2.5</b>	<b>269'537</b>	<b>262'689</b>	<b>-6'848</b>	<b>-2.5</b>

Un équivalent-lait correspond à la teneur en protéine et en matière grasse d'un kilo de lait (fraction protéique = 0.45 EL; fraction butyrique = 0.55 EL)

Exemple 1 kg lait entier past./UHT = 0,45 protéine + 0.55 matière grasse = 1.00 équivalent-lait  
 1 kg lait écrémé past./UHT = 0.45 protéine + 0.05 matière grasse = 0.50 équivalent-lait  
 1 kg crème entière past./UHT = 0.30 protéine + 4.80 matière grasse = 5.10 équivalents-lait

### Mise en valeur du lait en équivalents-lait janvier 2006 Total 262 689 tonnes de lait



## Composition du lait par région/laboratoire SICL : 2006

Centre SICL	Composants	janv. g/kg	févr. g/kg	mars g/kg	avril g/kg	mai g/kg	juin g/kg	juil. g/kg	août g/kg	sept. g/kg	oct. g/kg	nov. g/kg	déc. g/kg	Moyenne 2006 g/kg
Aarau	MG	42.9												42.9
	Prot.	33.4												33.4
	<b>Total</b>	<b>76.3</b>												<b>76.3</b>
Bern	MG													
	Prot.													
	<b>Total</b>													
Fribourg - Neuchâtel	MG	42.1												42.1
	Prot.	32.8												32.8
	<b>Total</b>	<b>74.9</b>												<b>74.9</b>
Nordostschweiz	MG													
	Prot.													
	<b>Total</b>													
St. Gallen - Appenzell	MG	42.0												42.0
	Prot.	34.3												34.3
	<b>Total</b>	<b>76.3</b>												<b>76.3</b>
Thurgau	MG	42.3												42.3
	Prot.	34.3												34.3
	<b>Total</b>	<b>76.6</b>												<b>76.6</b>
Vaud-Genève	MG													
	Prot.													
	<b>Total</b>													
Zentralschweiz	MG	42.1												42.1
	Prot.	33.6												33.6
	<b>Total</b>	<b>75.7</b>												<b>75.7</b>
Moyenne	MG	42.3												42.3
	Prot.	33.7												33.7
	<b>Total</b>	<b>76.0</b>												<b>76.0</b>

Remarque: ces données correspondent aux valeurs moyennes des échantillons analysés par chaque SICL

## Composition du lait selon région/laboratoire SICL : 2005

Centre SICL	Composants	janv. g/kg	févr. g/kg	mars g/kg	avril g/kg	mai g/kg	juin g/kg	juil. g/kg	août g/kg	sept. g/kg	oct. g/kg	nov. g/kg	déc. g/kg	Moyenne 2004 g/kg
Aarau	MG	42.2	42.1	42.3	41.8	40.3	40.0	39.8	40.1	41.1	41.3	42.2	43.0	41.4
	Prot.	33.2	32.9	32.5	32.1	32.2	31.8	32.0	32.4	33.0	33.7	34.0	33.8	32.8
	<b>Total</b>	<b>75.4</b>	<b>75.0</b>	<b>74.8</b>	<b>73.9</b>	<b>72.5</b>	<b>71.8</b>	<b>71.8</b>	<b>72.5</b>	<b>74.1</b>	<b>75.0</b>	<b>76.2</b>	<b>76.8</b>	<b>74.2</b>
Bern	MG													
	Prot.													
	<b>Total</b>													
Fribourg - Neuchâtel	MG	41.8	41.7	41.4	40.4	39.1	39.1	39.6	40.3	40.5	40.6	40.8	42.6	40.7
	Prot.	33.0	32.8	32.4	31.9	32.5	32.2	31.7	32.5	33.6	34.5	34.0	33.6	32.9
	<b>Total</b>	<b>74.8</b>	<b>74.5</b>	<b>73.8</b>	<b>72.3</b>	<b>71.6</b>	<b>71.3</b>	<b>71.3</b>	<b>72.8</b>	<b>74.1</b>	<b>75.1</b>	<b>74.8</b>	<b>76.2</b>	<b>73.6</b>
Nordostschweiz	MG													
	Prot.													
	<b>Total</b>													
St. Gallen - Appenzell	MG	41.5	41.6	41.4	41.0	41.0	40.4	40.2	40.4	40.3	40.3	41.2	41.9	40.9
	Prot.	34.2	34.2	34.0	33.3	33.2	33.1	33.0	33.0	33.8	34.9	34.5	34.4	33.8
	<b>Total</b>	<b>75.7</b>	<b>75.8</b>	<b>75.4</b>	<b>74.3</b>	<b>74.2</b>	<b>73.5</b>	<b>73.2</b>	<b>73.4</b>	<b>74.1</b>	<b>75.2</b>	<b>75.7</b>	<b>76.3</b>	<b>74.7</b>
Thurgau	MG	42.0	42.1	41.9	41.2	40.0	39.6	39.4	39.7	39.9	40.7	41.6	42.5	40.9
	Prot.	34.4	34.2	33.7	33.2	32.5	32.0	32.2	32.8	33.2	34.7	35.2	34.8	33.6
	<b>Total</b>	<b>76.4</b>	<b>76.3</b>	<b>75.6</b>	<b>74.4</b>	<b>72.5</b>	<b>71.6</b>	<b>71.6</b>	<b>72.5</b>	<b>73.1</b>	<b>75.4</b>	<b>76.8</b>	<b>77.3</b>	<b>74.5</b>
Vaud-Genève	MG													
	Prot.													
	<b>Total</b>													
Zentralschweiz	MG	41.2	41.4	41.7	41.1	40.3	40.1	39.8	40.2	40.5	40.8	41.0	42.1	40.9
	Prot.	33.4	33.3	33.2	32.7	32.8	32.6	32.3	32.6	33.0	34.5	34.2	34.0	33.2
	<b>Total</b>	<b>74.6</b>	<b>74.7</b>	<b>74.9</b>	<b>73.8</b>	<b>73.1</b>	<b>72.7</b>	<b>72.1</b>	<b>72.8</b>	<b>73.5</b>	<b>75.3</b>	<b>75.2</b>	<b>76.1</b>	<b>74.1</b>
Moyenne	MG	41.7	41.8	41.7	41.1	40.1	39.8	39.8	40.1	40.5	40.7	41.4	42.4	40.9
	Prot.	33.6	33.5	33.2	32.6	32.6	32.3	32.2	32.7	33.3	34.5	34.4	34.1	33.3
	<b>Total</b>	<b>75.4</b>	<b>75.3</b>	<b>74.9</b>	<b>73.7</b>	<b>72.8</b>	<b>72.2</b>	<b>72.0</b>	<b>72.8</b>	<b>73.8</b>	<b>75.2</b>	<b>75.7</b>	<b>76.5</b>	<b>74.2</b>

Remarque: ces données correspondent aux valeurs moyennes des échantillons analysés par chaque SICL

### Lait écrémé affouragé sous forme liquide

	Mise en valeur mensuelle		Différence par rapport au même mois de l'année précédente		Mise en valeur cumulée		Différence par rapport à la même période de l'année précédente	
	<i>janvier 2005</i> tonnes	<i>janvier 2006</i> tonnes	tonnes	(%)	<i>jan. - jan. 2005</i> tonnes	<i>jan. - jan. 2006</i> tonnes	tonnes	(%)
<b>Total lait écrémé affouragé sous forme liquide</b>	1'049	472	-577	-55.0	1'049	472	-577	-55.0

### Ventes de succédanés du lait

	Ventes mensuelles		Différence par rapport au même mois de l'année précédente		Ventes cumulées		Différence par rapport à la même période de l'année précédente	
	<i>janvier 2005</i> tonnes	<i>janvier 2006</i> tonnes	tonnes	(%)	<i>jan. - jan. 2005</i> tonnes	<i>jan. - jan. 2006</i> tonnes	tonnes	(%)
SL engraissement > 30%	1'252	1'368	116	9.3	1'252	1'368	116	9.3
SL élevage > 30%	186	235	49	26.3	186	235	49	26.3
SL autres > 30%	20	25	5	25.0	20	25	5	25.0
SL engraissement < 30%	29	33	4	13.8	29	33	4	13.8
SL élevage < 30%	11	7	-4	-36.4	11	7	-4	-36.4
SL autres < 30%	8	24	16	200.0	8	24	16	200.0
<b>Total succédanés du lait</b>	1'506	1'692	186	12.4	1'506	1'692	186	12.4

Production fromagère 2006 cumulée avec comparaison année précédente

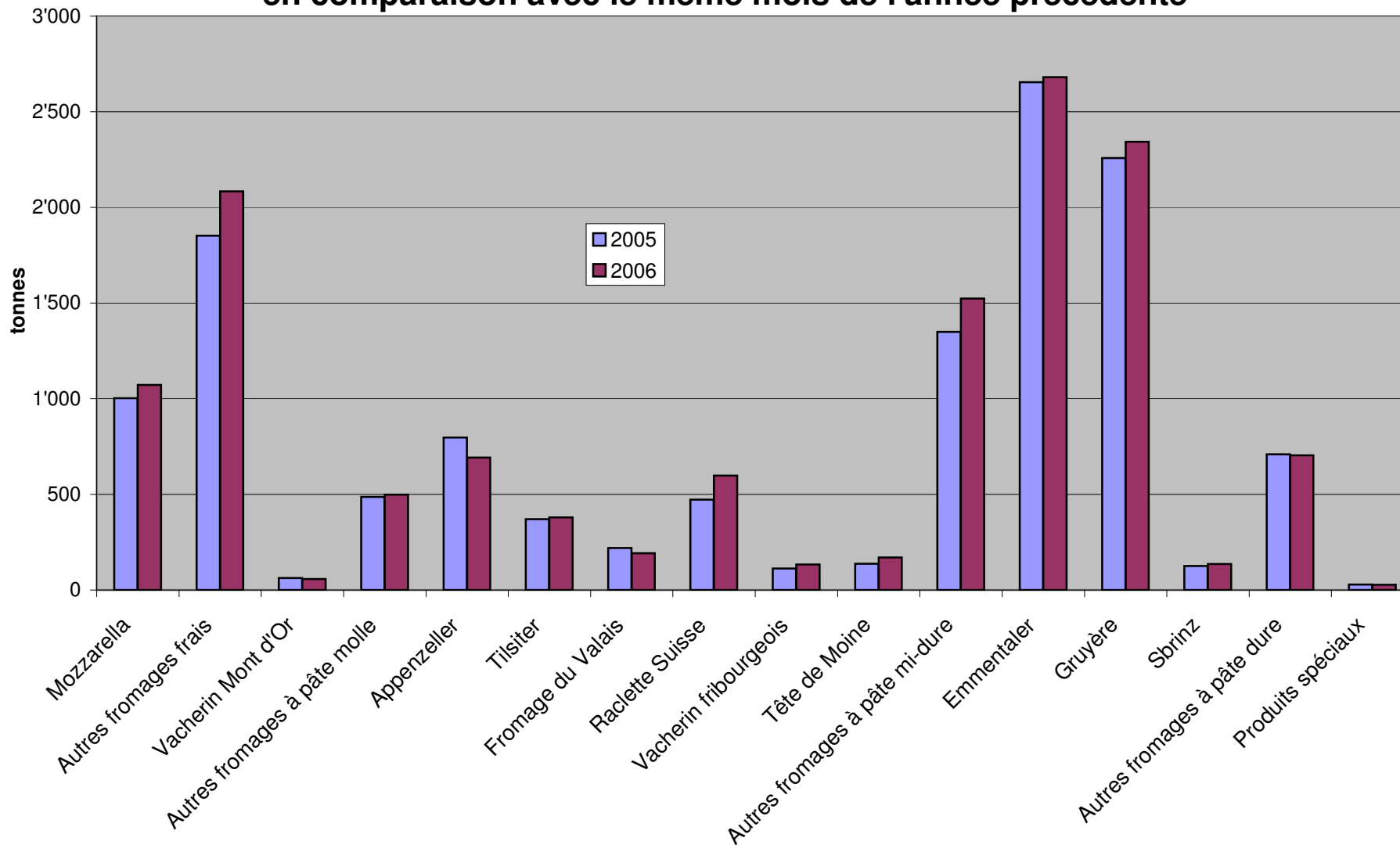
	janv.	févr.	mars	avril	mai	juin	juil.	août	sept.	oct.	nov.	déc.	Cumul 2005 tonnes	Cumul 2006 tonnes	Différence période année tonnes pour cent	
	tonnes	tonnes	tonnes	tonnes	tonnes	tonnes	tonnes	tonnes	tonnes	tonnes	tonnes	tonnes				
Sère	825												680	825	145	21.3
Mozzarella	1'072												1'002	1'072	70	7.0
Mascarpone	42												38	42	4	10.5
Autres produits frais	1'217												1'134	1'217	83	7.3
<b>Total fromages frais</b>	<b>3'156</b>												<b>2'854</b>	<b>3'156</b>	<b>302</b>	<b>10.6</b>
Fromage à croûte fleurie, maigre à 1/4 gras																
Fromage à croûte fleurie, 1/2 gras à gras	131												117	131	14	12.0
Fromage à croûte fleurie, crème	94												83	94	11	13.3
Bleu, fromage à pâte persillée																#DIV/0!
Tomme	160												168	160	-8	-4.8
Vacherin Mont-d'Or	57												63	57	-6	-9.5
Autres fromages à croûte fleurie, maigres à 1/4 gras	2												3	2	-1	-33.3
Autres fromages à croûte fleurie, 1/2 gras à gras	55												59	55	-4	-6.8
Autres fromages à croûte fleurie, crème	57												57	57	0	0.0
<b>Total fromage à pâte molle</b>	<b>556</b>												<b>550</b>	<b>556</b>	<b>6</b>	<b>1.1</b>
Appenzeller	693												797	693	-104	-13.0
Tilsiter	380												370	380	10	2.7
Fromage du Valais (fromage à raclette du Valais)	192												220	192	-28	-12.7
Raclette Suisse	598												472	598	126	26.7
Vacherin fribourgeois	133												112	133	21	18.8
Tête de Moine	170												138	170	32	23.2
Fromage du Jura	19												20	19	-1	-5.0
Winzerkäse	37												42	37	-5	-13.9
Mutschli	37												44	37	-7	-18.9
Fromage d'alpage à pâte mi-dure																#DIV/0!
Fromage de montagne des Grisons	86												80	86	6	7.5
Fromages de montagne, à la coupe	115												107	115	8	7.5
St. Paulin Suisse	80												81	80	-1	-1.2
Edam suisse	53												69	53	-16	-29.2
Fromage affiné à froid	2												2	2	0	0.0
Fromage à pâte mi-dure persillée	11												9	11	2	22.2
Fromage semi - préparé	95												97	95	-2	-2.1
Fromage pour la fonic, gras	100												77	100	23	29.9
Autres fromages à pâte mi-dure, maigre à 1/4 gras	66												32	66	34	106.3
Autres fromages à pâte mi-dure, 1/2 gras à gras	703												616	703	87	14.1
Autres fromages à pâte mi-dure, crème	123												73	123	50	68.5
<b>Total fromage à pâte mi-dure</b>	<b>3'690</b>												<b>3'458</b>	<b>3'690</b>	<b>232</b>	<b>6.7</b>
Emmentaler	2'681												2'655	2'681	26	1.0
Switzerland Swiss	155												218	155	-63	-28.9
Gruyère	2'343												2'258	2'343	85	3.8
Fromage d'alpage à pâte dure																#DIV/0!
Autres fromages à pâte dure, maigre à 1/4 gras	3												3	3	0	0.0
Autres fromages à pâte dure, 1/2 gras à gras	544												487	544	57	11.7
Autres fromages à pâte dure, crème	2												2	2	0	0.0
<b>Total fromage à pâte dure</b>	<b>5'728</b>												<b>5'623</b>	<b>5'728</b>	<b>105</b>	<b>1.9</b>
Sbrinz	136												126	136	10	7.9
<b>Total fromage à pâte extra-dure</b>	<b>136</b>												<b>126</b>	<b>136</b>	<b>10</b>	<b>7.9</b>
Fromage pur chèvre	17												18	17	-1	-5.6
Fromage pur brebis	11												11	11	0	0.0
<b>Total produits spéciaux</b>	<b>27</b>												<b>28</b>	<b>27</b>	<b>-2</b>	<b>-6.9</b>
<b>Total général</b>	<b>13'293</b>												<b>12'639</b>	<b>13'293</b>	<b>654</b>	<b>5.2</b>

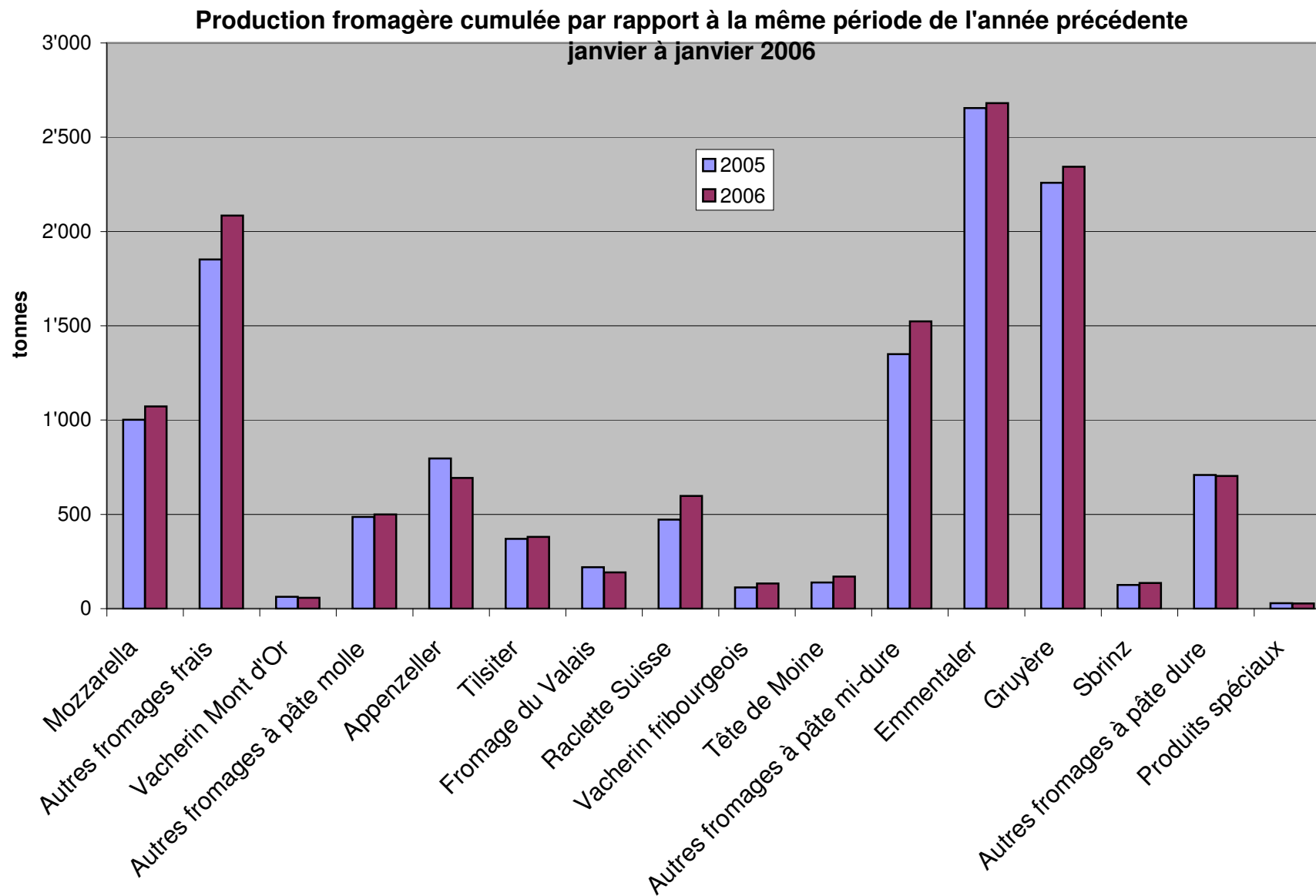


## Production fromagère 2005

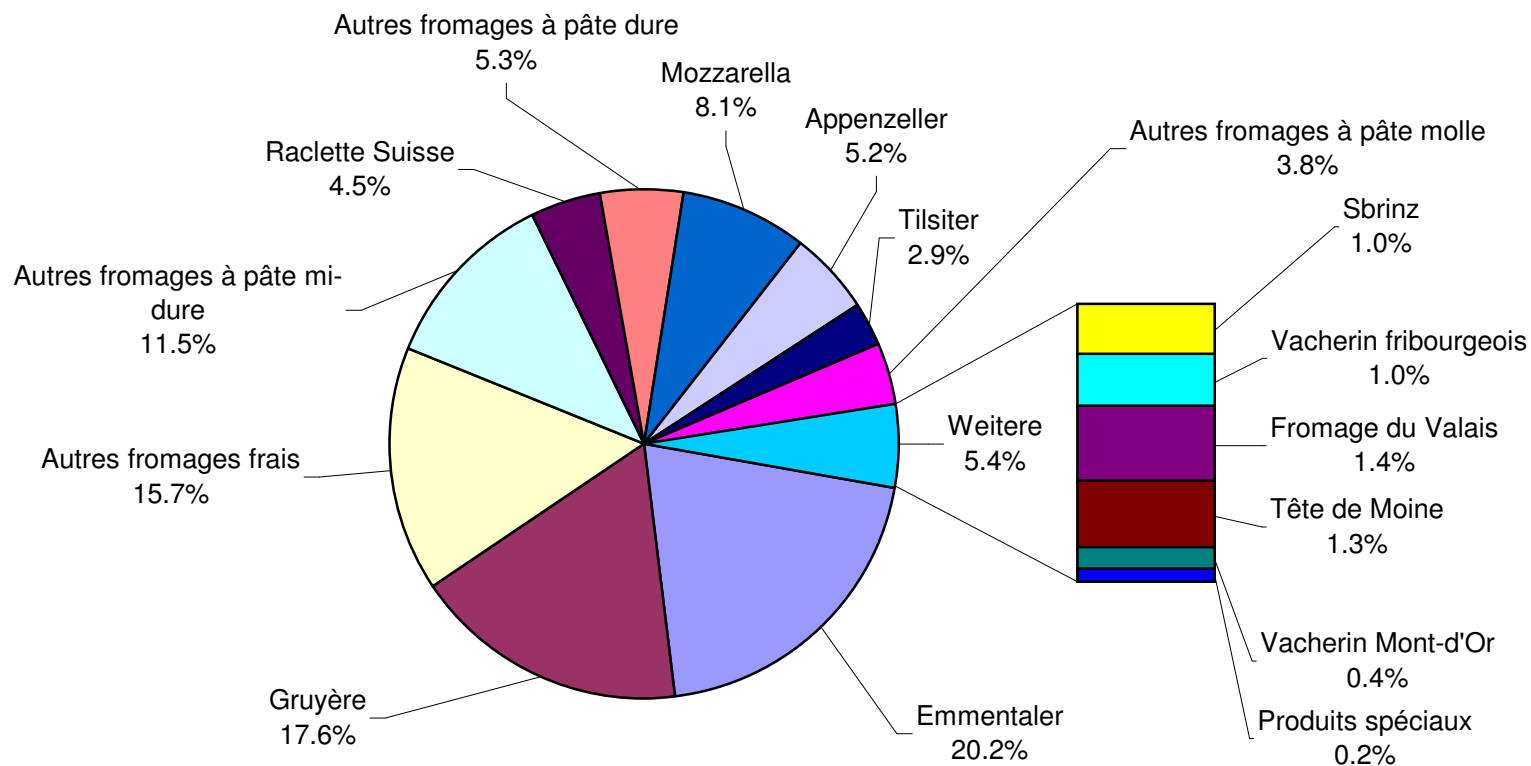
	janv. tonnes	févr. tonnes	mars tonnes	avril tonnes	mai tonnes	juin tonnes	juil. tonnes	août tonnes	sept. tonnes	oct. tonnes	nov. tonnes	déc. tonnes	Cumul 2005 tonnes
Séré	680	719	924	781	884	907	852	875	825	694	896	762	9'799
Mozzarella	1'002	966	1'295	1'209	1'467	1'614	1'465	1'394	1'170	1'048	1'098	1'087	14'815
Mascarpone	38	41	51	54	57	50	45	47	49	43	65	77	617
Autres produits frais	1'134	1'072	1'361	1'250	1'352	1'483	1'056	1'367	1'184	1'068	1'110	1'112	14'549
<b>Total fromages frais</b>	<b>2'854</b>	<b>2'799</b>	<b>3'631</b>	<b>3'294</b>	<b>3'760</b>	<b>4'054</b>	<b>3'418</b>	<b>3'683</b>	<b>3'228</b>	<b>2'853</b>	<b>3'169</b>	<b>3'039</b>	<b>39'782</b>
Fromage à croûte fleurie, maigre à 1/4 gras													
Fromage à croûte fleurie, 1/2 gras à gras	117	136	133	119	131	115	112	128	120	105	133	106	1'455
Fromage à croûte fleurie, crème	83	80	106	75	94	98	69	87	88	108	106	130	1'124
Bleu, fromage à pâte persillée													
Tomme	168	168	185	162	192	151	140	202	176	143	194	155	2'036
Vacherin Mont-d'Or	63	30	1					29	121	103	105	86	538
Autres fromages à croûte fleurie, maigres à 1/4 gras	3	5	13	2	4	4	7	10	8	5	12	3	76
Autres fromages à croûte fleurie, 1/2 gras à gras	59	83	54	41	57	49	55	69	62	64	66	47	706
Autres fromages à croûte fleurie, crème	57	41	50	39	55	48	44	68	53	51	60	63	629
<b>Total fromage à pâte molle</b>	<b>550</b>	<b>542</b>	<b>542</b>	<b>438</b>	<b>532</b>	<b>466</b>	<b>427</b>	<b>594</b>	<b>629</b>	<b>578</b>	<b>676</b>	<b>590</b>	<b>6'564</b>
Appenzeller	797	723	790	727	775	721	751	845	848	805	666	740	9'188
Tilsiter	370	365	397	349	346	351	344	285	323	302	356	353	4'141
Fromage du Valais (fromage à raclette du Valais)	220	205	232	229	222	133	70	54	212	233	134	179	2'123
Raclette Suisse	472	466	634	924	1'120	1'240	1'218	1'197	1'118	1'194	834	663	11'080
Vacherin fribourgeois	112	75	77	111	137	207	226	267	281	294	232	207	2'226
Tête de Moine	138	122	131	130	145	153	156	166	168	167	148	167	1'791
Fromage du Jura	20	16	22	24	20	14	16	17	19	25	22	15	230
Winzerkäse	42	44	43	45	45	31	40	35	35	39	38	35	472
Mutschli	44	33	29	33	35	38	29	37	60	57	39	51	485
Fromage d'alpage à pâte mi-dure					3	6	4	6	1'241	408	55	4	1'727
Fromage de montagne des Grisons	80	73	85	86	92	76	42	17	16	42	73	81	763
Fromages de montagne, à la coupe	107	94	133	112	130	116	121	88	102	99	112	135	1'349
St. Paulin Suisse	81	35	103	44	65	64	51	97	82	68	44	83	817
Edam suisse	69	41	41	10	52	35	57	65	62	61	46	38	577
Fromage affiné à froid	2	2	3	1	2	2	1	1	1	2	2	1	20
Fromage à pâte mi-dure persillée	9	11	14	13	17	21	9	9	12	14	11	11	151
Fromage semi - préparé	97	90	180	123	104	73	94	65	56	87	78	84	1'131
Fromage pour la fonte, gras	77	57	98	94	71	77	80	84	91	110	100	94	1'033
Autres fromages à pâte mi-dure, maigre à 1/4 gras	32	43	56	56	66	44	36	69	77	80	54	61	674
Autres fromages à pâte mi-dure, 1/2 gras à gras	616	563	672	662	683	689	645	656	674	790	724	683	8'057
Autres fromages à pâte mi-dure, crème	73	100	138	96	113	123	91	113	135	132	136	144	1'394
<b>Total fromage à pâte mi-dure</b>	<b>3'458</b>	<b>3'159</b>	<b>3'878</b>	<b>3'871</b>	<b>4'242</b>	<b>4'215</b>	<b>4'083</b>	<b>4'175</b>	<b>5'614</b>	<b>5'007</b>	<b>3'904</b>	<b>3'829</b>	<b>49'435</b>
Emmentaler	2'655	2'463	2'839	2'830	2'958	2'721	2'716	2'666	2'546	2'682	2'553	2'552	32'181
Switzerland Swiss	218	213	246	271	231	179	157	105	120	138	134	169	2'181
Gruyère	2'258	2'162	2'560	2'546	2'800	2'413	2'275	2'050	2'017	2'217	2'098	2'134	27'530
Fromage d'alpage à pâte dure					22	116	111	151	1'043	414	39		1'897
Autres fromages à pâte dure, maigre à 1/4 gras	3	6	4	8	4	1	7	3	1	8	2	10	57
Autres fromages à pâte dure, 1/2 gras à gras	487	463	516	545	534	450	416	361	384	466	475	533	5'630
Autres fromages à pâte dure, crème	2	2	1	2	2	2	3	3	1	1	2		16
<b>Total fromage à pâte dure</b>	<b>5'623</b>	<b>5'309</b>	<b>6'166</b>	<b>6'203</b>	<b>6'551</b>	<b>5'880</b>	<b>5'682</b>	<b>5'339</b>	<b>6'112</b>	<b>5'926</b>	<b>5'303</b>	<b>5'398</b>	<b>69'492</b>
Sbrinz	126	118	148	141	194	153	119	86	111	131	113	124	1'564
<b>Total fromage à pâte extra-dure</b>	<b>126</b>	<b>118</b>	<b>148</b>	<b>141</b>	<b>194</b>	<b>153</b>	<b>119</b>	<b>86</b>	<b>111</b>	<b>131</b>	<b>113</b>	<b>124</b>	<b>1'564</b>
Fromage pur chèvre	18	33	59	75	85	72	65	59	94	89	32	17	698
Fromage pur brebis	11	13	17	21	23	20	16	15	15	10	10	9	180
<b>Total produits spéciaux</b>	<b>29</b>	<b>45</b>	<b>76</b>	<b>96</b>	<b>108</b>	<b>91</b>	<b>81</b>	<b>74</b>	<b>109</b>	<b>99</b>	<b>42</b>	<b>27</b>	<b>877</b>
<b>Total fromage</b>	<b>12'639</b>	<b>11'971</b>	<b>14'440</b>	<b>14'042</b>	<b>15'387</b>	<b>14'859</b>	<b>13'810</b>	<b>13'950</b>	<b>15'802</b>	<b>14'595</b>	<b>13'206</b>	<b>13'005</b>	<b>167'706</b>

### Production fromagère janvier 2006 en comparaison avec le même mois de l'année précédente





## Production fromagère: janvier à janvier 2006 (en %) Total 13 293 tonnes



## Production de lait de consommation

Variété de lait	Production mensuelle		Différence par rapport au même mois de l'année précédente		Production cumulée		Différence par rapport à la même période de l'année précédente	
	janvier 2005 tonnes	janvier 2006 tonnes	tonnes	(%)	jan. - jan. 2005 tonnes	jan. - jan. 2006 tonnes	tonnes	(%)
Lait cru	1'101	1'004	-97	-8.8	1'101	1'004	-97	-8.8
Lait past. enrichi en matière grasse	0	0	0		0	0	0	
Lait UHT enrichi en matière grasse	75	91	16	21.3	75	91	16	21.3
Lait entier past.	8'534	7'951	-583	-6.8	8'534	7'951	-583	-6.8
Lait entier UHT	12'093	14'373	2'280	18.9	12'093	14'373	2'280	18.9
Lait partiellement écrémé past.	6'782	6'582	-200	-2.9	6'782	6'582	-200	-2.9
Lait partiellement écrémé UHT	11'092	11'000	-92	-0.8	11'092	11'000	-92	-0.8
Lait écrémé past.	41	0	-41	-100.0	41	0	-41	-100.0
Lait écrémé UHT	1'504	1'361	-143	-9.5	1'504	1'361	-143	-9.5
<b>Total lait de consommation</b>	<b>41'222</b>	<b>42'362</b>	<b>1'140</b>	<b>2.8</b>	<b>41'222</b>	<b>42'362</b>	<b>1'140</b>	<b>2.8</b>

## Production et ventes de beurre

### Production de beurre

	Production mensuelle		Différence par rapport au même mois de l'année précédente		Production cumulée		Différence par rapport à la même période de l'année précédente	
	<i>janvier 2005</i> tonnes	<i>janvier 2006</i> tonnes	tonnes	(%)	<i>jan. - jan. 2005</i> tonnes	<i>jan. - jan. 2006</i> tonnes	tonnes	(%)
<b>Total production de beurre</b>	3'994	3'826	-168	-4.2	3'994	3'826	-168	-4.2

### Ventes de beurre (y compris beurre importé)

	Ventes mensuelles		Différence par rapport au même mois de l'année précédente		Ventes cumulées		Différence par rapport à la même période de l'année précédente	
	<i>janvier 2005</i> tonnes	<i>janvier 2006</i> tonnes	tonnes	(%)	<i>jan. - jan. 2005</i> tonnes	<i>jan. - jan. 2006</i> tonnes	tonnes	(%)
Beurre de choix	481	476	-5	-1.0	481	476	-5	-1.0
LE BEURRE, beurre industriel ou artisanal	1'751	1'859	108	6.2	1'751	1'859	108	6.2
Beurre de fromagerie	25	30	5	20.0	25	30	5	20.0
Autres beurres	237	266	29	12.2	237	266	29	12.2
Beurre fondu	375	339	-36	-9.6	375	339	-36	-9.6
Beurre déshydraté et autres	21	25	4	19.0	21	25	4	19.0
<b>Total des ventes indigènes</b>	<b>2'890</b>	<b>2'995</b>	<b>105</b>	<b>3.6</b>	<b>2'890</b>	<b>2'995</b>	<b>105</b>	<b>3.6</b>
<b>Exportation</b>	<b>0</b>	<b>0</b>	<b>0</b>		<b>0</b>	<b>0</b>	<b>0</b>	
<b>trafic de perfectionnement *</b>	<b>27</b>	<b>16</b>	<b>-11</b>	<b>-40.7</b>	<b>27</b>	<b>16</b>	<b>-11</b>	<b>-40.7</b>
<b>Total des ventes</b>	<b>2'917</b>	<b>3'011</b>	<b>94</b>	<b>3.2</b>	<b>2'917</b>	<b>3'011</b>	<b>94</b>	<b>3.2</b>

\* Source: OSB

## Production de spécialités laitières

### Crème de consommation

	Production mensuelle		Différence par rapport au même mois de l'année précédente		Production cumulée		Différence par rapport à la même période de l'année précédente	
	<i>janvier 2005</i> tonnes	<i>janvier 2006</i> tonnes	tonnes	(%)	<i>jan. - jan. 2005</i> tonnes	<i>jan. - jan. 2006</i> tonnes	tonnes	(%)
Crème double	29	37	8	27.6	29	37	8	27.6
Crème entière 35%	1'579	1'749	170	10.8	1'579	1'749	170	10.8
Demi-crème	957	1'009	52	5.4	957	1'009	52	5.4
Crème à café	1'803	1'835	32	1.8	1'803	1'835	32	1.8
<b>Total crème de consommation</b>	<b>4'368</b>	<b>4'630</b>	<b>262</b>	<b>6.0</b>	<b>4'368</b>	<b>4'630</b>	<b>262</b>	<b>6.0</b>

### Autres spécialités laitières

	Production mensuelle		Différence par rapport au même mois de l'année précédente		Production cumulée		Différence par rapport à la même période de l'année précédente	
	<i>janvier 2005</i> tonnes	<i>janvier 2006</i> tonnes	tonnes	(%)	<i>jan. - jan. 2005</i> tonnes	<i>jan. - jan. 2006</i> tonnes	tonnes	(%)
Lait acidulé	245	380	135	55.1	245	380	135	55.1
Crème acidulée	72	134	62	86.1	72	134	62	86.1
Desserts (crèmes, flans, coupes, etc.)	1'996	1'856	-140	-7.0	1'996	1'856	-140	-7.0
Boissons lactées	3'861	4'414	553	14.3	3'861	4'414	553	14.3
Yogourt	10'773	11'544	771	7.2	10'773	11'544	771	7.2
Kéfir	8	6	-2	-25.0	8	6	-2	-25.0
Glaces comestibles	869	848	-21	-2.4	869	848	-21	-2.4

## Production de poudre de lait et de lait condensé

	Production mensuelle		Différence par rapport au même mois de l'année précédente		Production cumulée		Différence par rapport à la même période de l'année précédente	
	<i>janvier 2005</i> tonnes	<i>janvier 2006</i> tonnes	tonnes	(%)	<i>jan. - jan. 2005</i> tonnes	<i>jan. - jan. 2006</i> tonnes	tonnes	(%)
Poudre de lait entier	1'989	1'412	-577	-29.0	1'989	1'412	-577	-29.0
Poudre de lait partiellement écrémé	249	233	-16	-6.4	249	233	-16	-6.4
Poudre de lait enrichie et poudre de crème	31	21	-10	-32.3	31	21	-10	-32.3
Poudre de lait écrémé	2'325	2'567	242	10.4	2'325	2'567	242	10.4
Poudre de babeurre	58	36	-22	-37.9	58	36	-22	-37.9
Poudre de petit-lait	76	265	189	248.7	76	265	189	248.7
Lait condensé	352	193	-159	-45.2	352	193	-159	-45.2



## Exportations de fromage par produit/groupe de produit

Variété / catégorie	Exportations mensuelles		Différence par rapport au même mois de l'année précédente		Exportations cumulées		Différence par rapport à la même période de l'année précédente	
	janvier 2005 tonnes	janvier 2006 tonnes	tonnes	(%)	jan. - jan. 2005 tonnes	jan. - jan. 2006 tonnes	tonnes	(%)
<b>Total fromages frais</b>	<b>2.4</b>	<b>1.4</b>	<b>-1.0</b>	<b>-40.8</b>	<b>2.4</b>	<b>1.4</b>	<b>-1.0</b>	<b>-40.8</b>
Vacherin Mont-d'Or	6.7	6.0	-0.8	-11.5	6.7	6.0	-0.8	-11.5
Autres fromages à pâte molle	56.0	32.4	-23.6	-42.1	56.0	32.4	-23.6	-42.1
<b>Total fromages à pâte molle</b>	<b>62.7</b>	<b>38.3</b>	<b>-24.4</b>	<b>-38.8</b>	<b>62.7</b>	<b>38.3</b>	<b>-24.4</b>	<b>-38.8</b>
Appenzeller	363.5	368.9	5.4	1.5	363.5	368.9	5.4	1.5
Tilsiter	15.9	22.0	6.2	38.8	15.9	22.0	6.2	38.8
Raclette Suisse	40.0	47.9	7.9	19.7	40.0	47.9	7.9	19.7
Vacherin Fribourgeois	20.8	21.6	0.8	4.0	20.8	21.6	0.8	4.0
Tête de Moine	47.4	85.8	38.4	81.0	47.4	85.8	38.4	81.0
Autres fromages à pâte mi-dure	22.1	36.8	14.6	66.1	22.1	36.8	14.6	66.1
<b>Total fromages à pâte mi-dure</b>	<b>509.7</b>	<b>583.0</b>	<b>73.3</b>	<b>14.4</b>	<b>509.7</b>	<b>583.0</b>	<b>73.3</b>	<b>14.4</b>
Emmentaler	1'769.0	1'487.6	-281.4	-15.9	1'769.0	1'487.6	-281.4	-15.9
Gruyère	843.3	898.2	54.9	6.5	843.3	898.2	54.9	6.5
Switzerland Swiss	156.8	100.1	-56.7	-36.2	156.8	100.1	-56.7	-36.2
Autres fromages à pâte dure	4.5	141.4	136.9	3017.5	4.5	141.4	136.9	3017.5
<b>Total fromages à pâte dure</b>	<b>2'773.6</b>	<b>2'627.3</b>	<b>-146.3</b>	<b>-5.3</b>	<b>2'773.6</b>	<b>2'627.3</b>	<b>-146.3</b>	<b>-5.3</b>
Sbrinz	34.6	21.5	-13.0	-37.7	34.6	21.5	-13.0	-37.7
<b>Total fromages à pâte extra-dure</b>	<b>34.6</b>	<b>21.5</b>	<b>-13.0</b>	<b>-37.7</b>	<b>34.6</b>	<b>21.5</b>	<b>-13.0</b>	<b>-37.7</b>
<b>Total fromage fondu</b>	<b>350.1</b>	<b>360.8</b>	<b>10.7</b>	<b>3.1</b>	<b>350.1</b>	<b>360.8</b>	<b>10.7</b>	<b>3.1</b>
<b>Fondue prête à l'emploi *)</b>	<b>374.7</b>	<b>425.8</b>	<b>51.1</b>	<b>13.6</b>	<b>374.7</b>	<b>425.8</b>	<b>51.1</b>	<b>13.6</b>
Autres fromages	6.3	11.9	5.6	89.9	6.3	11.9	5.6	89.9
<b>Total</b>	<b>4'114.2</b>	<b>4'070.2</b>	<b>-44.0</b>	<b>-1.1</b>	<b>4'114.2</b>	<b>4'070.2</b>	<b>-44.0</b>	<b>-1.1</b>

\*) sans Autres préparations de produits alimentaires à base de matière grasse du lait à partir du 1er janvier 2006

Source: DGD

Exportations par pays

Janvier 2006

PAYS	Produits																				TOTAL
	t	t	t	t	t	t	t	t	t	t	t	t	t	t	t	t	t	t	t	t	
<b>EUROPE</b>																					
Allemagne	164.8	166.0	*	*	3.2	333.9	261.4	2.3	11.6	51.4	12.3	17.3	356.2	1.3	0.4	28.8	30.5	11.0	4.9	104.8	
France	152.3	165.5	*	*	0.2	318.0	60.7	12.9	5.9	16.7	*	2.1	98.4	0.2	*	2.4	2.6	2.1		83.2	
Italie	712.1	21.4	*	*		733.5	2.1	*	*	3.5	*		5.6		0.1	0.0	0.1	245.6	0.0	12.9	
BeNeLux	78.3	66.4	*	*		144.7	7.4	1.5	8.4	6.2	0.0	0.1	23.6		*	0.0	0.0	25.1	5.0	78.9	
Grande-Bretagne	22.6	43.0	*	*	0.0	65.6	1.1	*	*	0.4	*		1.4		*			1.5		2.7	
Espagne/Portugal	14.2	32.3	*	*	0.0	46.4	*	*	*	*	*	0.0	0.0		*			1.4		47.9	
Autres pays d'Europe	89.9	42.6	19.1	0.5	137.0	289.2	26.6	2.3	3.9	5.3	8.4	1.4	47.8		5.5		5.5	0.2	0.0	58.7	
<b>TOTAL EUROPE</b>	<b>1'234.1</b>	<b>537.1</b>	<b>19.1</b>	<b>0.5</b>	<b>140.4</b>	<b>1'931.3</b>	<b>359.3</b>	<b>19.0</b>	<b>29.8</b>	<b>83.4</b>	<b>20.7</b>	<b>20.9</b>	<b>533.0</b>	<b>1.4</b>	<b>5.9</b>	<b>31.3</b>	<b>38.7</b>	<b>287.0</b>	<b>9.9</b>	<b>341.1</b>	
<b>Autres pays</b>																					
Canada	41.9	*	*	*		41.9	1.2	*	*	1.2	*	2.9	5.3		*			23.6		44.8	
USA	162.2	228.5	*	*	0.5	391.2	8.0	2.4	7.9	0.7	*	11.7	30.7		*			20.5	0.4	39.8	
Canada ou USA / autres pays	49.4	132.6	2.5	99.6	0.4	284.5	0.4	0.3	10.3	0.4	1.3	1.4	14.0		0.1	1.1	1.1	29.7	1.5	350.1	
<b>TOTAL AUTRES PAYS</b>	<b>253.5</b>	<b>361.1</b>	<b>2.5</b>	<b>99.6</b>	<b>1.0</b>	<b>717.6</b>	<b>9.6</b>	<b>2.7</b>	<b>18.2</b>	<b>2.4</b>	<b>1.3</b>	<b>15.9</b>	<b>50.0</b>		<b>0.1</b>	<b>1.1</b>	<b>1.1</b>	<b>73.9</b>	<b>2.0</b>	<b>84.7</b>	
<b>TOTAL</b>	<b>1'487.6</b>	<b>898.2</b>	<b>21.5</b>	<b>100.1</b>	<b>141.4</b>	<b>2'648.9</b>	<b>368.9</b>	<b>21.6</b>	<b>47.9</b>	<b>85.8</b>	<b>22.0</b>	<b>36.8</b>	<b>583.0</b>	<b>1.4</b>	<b>6.0</b>	<b>32.4</b>	<b>39.8</b>	<b>360.8</b>	<b>11.9</b>	<b>425.8</b>	

\* Pour des raisons de protection de données, celles concernant les exportations de variétés ne comportant qu'un ou deux exportateurs ne sont pas ventilées par pays, mais rassemblées sous la rubrique "autres pays d'Europe" ou "Canada ou USA / autres pays".

\*\* sans Autres préparations de produits alimentaires à base de matière grasse du lait à partir du 1er janvier 2006

## Exportations par pays

Janvier 2005

PAYS																					TOTAL
	t	t	t	t	t	t	t	t	t	t	t	t	t	t	t	t	t	t	t	t	
<b>EUROPE</b>																					
Allemagne	128.5	117.9	*	*	0.7	247.0	263.4	7.8	3.0	18.7	9.0	13.2	315.3	1.3	0.2	52.5	54.1	2.7	3.7	41.0	
France	160.3	140.6	*	*	1.3	302.2	53.9	10.1	3.7	16.9	*	0.9	85.6	0.2	*	2.3	2.4	3.1		41.4	
Italie	869.2	29.7	*	*		898.9	0.6	*	*	0.4	*		1.0	0.9	0.1		1.1	255.1	0.6	2.1	
BeNeLux	74.4	51.8	*	*	0.3	126.5	10.3	1.3	16.7	3.4	0.0	0.1	31.8		*			29.4		69.1	
Grande-Bretagne	24.9	42.2	*	*		67.0	0.9	*	*	0.1	*		1.0		*			1.5		2.2	
Espagne/Portugal	6.0	14.1	*	*		20.1	*	*	*	*	*				*			3.0		50.7	
Autres pays d'Europe	197.1	62.0	33.4		1.9	294.4	21.3	0.0	1.1	5.5	6.0	3.2	37.2		6.3		6.3		0.0	29.3	
<b>TOTAL EUROPE</b>	<b>1'460.3</b>	<b>458.3</b>	<b>33.4</b>		<b>4.1</b>	<b>1'956.1</b>	<b>350.4</b>	<b>19.3</b>	<b>24.6</b>	<b>45.1</b>	<b>15.1</b>	<b>17.5</b>	<b>471.9</b>	<b>2.4</b>	<b>6.7</b>	<b>54.8</b>	<b>63.9</b>	<b>294.8</b>	<b>4.3</b>	<b>236.0</b>	
<b>Autres pays</b>																					
Canada	31.3	*	*	*		31.3	1.1	*	*	1.0	*	1.0	3.0		*			34.8		85.3	
USA	232.9	298.0	*	*	0.4	531.4	11.2	0.9	6.8	0.9	*	2.7	22.6		*	0.1	0.1	15.1	0.7	25.0	
Canada ou USA / autres pays	44.4	87.0	1.2	156.8		289.4	0.8	0.6	8.6	0.4	0.8	1.0	12.2	0.0	0.1	1.1	1.1	5.5	1.3	28.5	
<b>TOTAL AUTRES PAYS</b>	<b>308.7</b>	<b>385.0</b>	<b>1.2</b>	<b>156.8</b>	<b>0.4</b>	<b>852.1</b>	<b>13.1</b>	<b>1.5</b>	<b>15.4</b>	<b>2.3</b>	<b>0.8</b>	<b>4.7</b>	<b>37.8</b>	<b>0.0</b>	<b>0.1</b>	<b>1.2</b>	<b>1.2</b>	<b>55.4</b>	<b>2.0</b>	<b>138.7</b>	
<b>TOTAL</b>	<b>1'769.0</b>	<b>843.3</b>	<b>34.6</b>	<b>156.8</b>	<b>4.5</b>	<b>2'808.2</b>	<b>363.5</b>	<b>20.8</b>	<b>40.0</b>	<b>47.4</b>	<b>15.9</b>	<b>22.1</b>	<b>509.7</b>	<b>2.4</b>	<b>6.7</b>	<b>56.0</b>	<b>65.1</b>	<b>350.1</b>	<b>6.3</b>	<b>374.7</b>	

\* Pour des raisons de protection de données, celles concernant les exportations de variétés ne comportant qu'un ou deux exportateurs ne sont pas ventilées par pays, mais rassemblées sous la rubrique "autres pays d'Europe" ou "Canada ou USA / autres pays".

Source: DGD

Exportations par pays, cumulées

Janvier à janvier 2006

PAYS																				TOTAL		
	t	t	t	t	t	t	t	t	t	t	t	t	t	t	t	t	t	t	t		t	t
<b>EUROPE</b>																						
Allemagne	164.8	166.0	*	*	3.2	333.9	261.4	2.3	11.6	51.4	12.3	17.3	356.2	1.3	0.4	28.8	30.5	11.0	4.9	104.8	841.3	
France	152.3	165.5	*	*	0.2	318.0	60.7	12.9	5.9	16.7	*	2.1	98.4	0.2	*	2.4	2.6	2.1		83.2	504.3	
Italie	712.1	21.4	*	*		733.5	2.1	*	*	3.5	*		5.6		0.1	0.0	0.1	245.6	0.0	12.9	997.7	
BeNeLux	78.3	66.4	*	*		144.7	7.4	1.5	8.4	6.2	0.0	0.1	23.6		*	0.0	0.0	25.1	5.0	78.9	277.3	
Grande-Bretagne	22.6	43.0	*	*	0.0	65.6	1.1	*	*	0.4	*		1.4		*			1.5		2.7	71.3	
Espagne/Portugal	14.2	32.3	*	*	0.0	46.4	*	*	*	*	*	0.0	0.0		*			1.4			47.9	
Autres pays d'Europe	89.9	42.6	19.1	0.5	137.0	289.2	26.6	2.3	3.9	5.3	8.4	1.4	47.8		5.5		5.5	0.2	0.0	58.7	382.1	
<b>TOTAL EUROPE</b>	<b>1'234.1</b>	<b>537.1</b>	<b>19.1</b>	<b>0.5</b>	<b>140.4</b>	<b>1'931.3</b>	<b>359.3</b>	<b>19.0</b>	<b>29.8</b>	<b>83.4</b>	<b>20.7</b>	<b>20.9</b>	<b>533.0</b>	<b>1.4</b>	<b>5.9</b>	<b>31.3</b>	<b>38.7</b>	<b>287.0</b>	<b>9.9</b>	<b>341.1</b>	<b>3'121.8</b>	
<b>Autres pays</b>																						
Canada	41.9	*	*	*		41.9	1.2	*	*	1.2	*	2.9	5.3		*			23.6		44.8	115.7	
USA	162.2	228.5	*	*	0.5	391.2	8.0	2.4	7.9	0.7	*	11.7	30.7		*			20.5	0.4	39.8	482.6	
Canada ou USA / autres pays	49.4	132.6	2.5	99.6	0.4	284.5	0.4	0.3	10.3	0.4	1.3	1.4	14.0		0.1	1.1	1.1	29.7	1.5		350.1	
<b>TOTAL AUTRES PAYS</b>	<b>253.5</b>	<b>361.1</b>	<b>2.5</b>	<b>99.6</b>	<b>1.0</b>	<b>717.6</b>	<b>9.6</b>	<b>2.7</b>	<b>18.2</b>	<b>2.4</b>	<b>1.3</b>	<b>15.9</b>	<b>50.0</b>		<b>0.1</b>	<b>1.1</b>	<b>1.1</b>	<b>73.9</b>	<b>2.0</b>	<b>84.7</b>	<b>948.4</b>	
<b>TOTAL</b>	<b>1'487.6</b>	<b>898.2</b>	<b>21.5</b>	<b>100.1</b>	<b>141.4</b>	<b>2'648.9</b>	<b>368.9</b>	<b>21.6</b>	<b>47.9</b>	<b>85.8</b>	<b>22.0</b>	<b>36.8</b>	<b>583.0</b>	<b>1.4</b>	<b>6.0</b>	<b>32.4</b>	<b>39.8</b>	<b>360.8</b>	<b>11.9</b>	<b>425.8</b>	<b>4'070.2</b>	

\* Pour des raisons de protection de données, celles concernant les exportations de variétés ne comportant qu'un ou deux exportateurs ne sont pas ventilées par pays, mais rassemblées sous la rubrique "autres pays d'Europe" ou "Canada ou USA / autres pays".

\*\*) sans Autres préparations de produits alimentaires à base de matière grasse du lait à partir du 1er janvier 2006

Source: DGD

Exportations par pays, cumulées

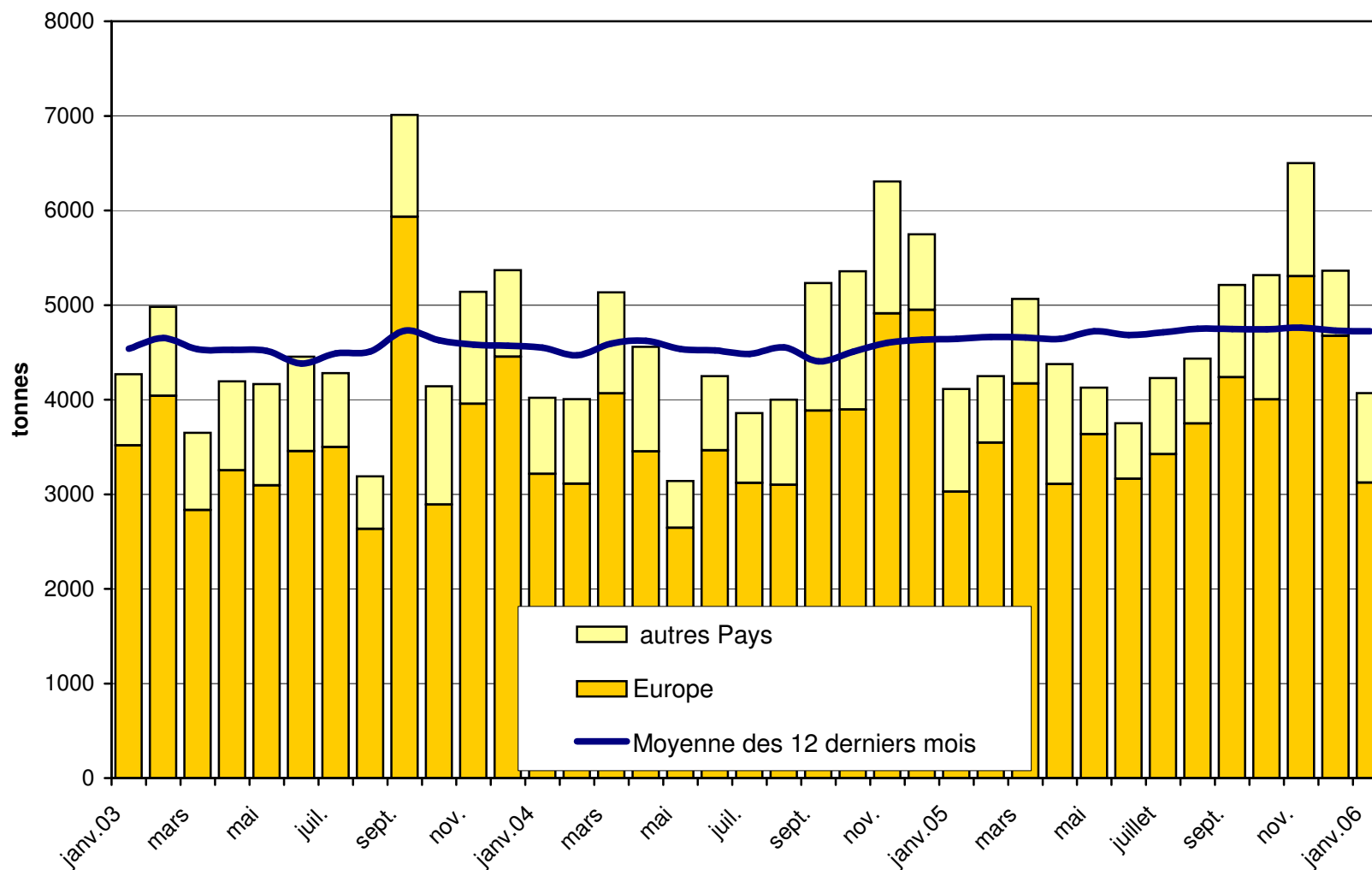
janvier à janvier 2005

PAYS																					TOTAL
	t	t	t		t	t	t	t	t	t	t	t	t	t	t	t	t	t	t	t	
<b>EUROPE</b>																					
Allemagne	128.5	117.9	*	*	0.7	247.0	263.4	7.8	3.0	18.7	9.0	13.2	315.3	1.3	0.2	52.5	54.1	2.7	3.7	41.0	663.7
France	160.3	140.6	*	*	1.3	302.2	53.9	10.1	3.7	16.9	*	0.9	85.6	0.2	*	2.3	2.4	3.1		41.4	434.8
Italie	869.2	29.7	*	*		898.9	0.6	*	*	0.4	*		1.0	0.9	0.1		1.1	255.1	0.6	2.1	1'158.8
BeNeLux	74.4	51.8	*	*	0.3	126.5	10.3	1.3	16.7	3.4	0.0	0.1	31.8		*			29.4		69.1	256.8
Grande-Bretagne	24.9	42.2	*	*		67.0	0.9	*	*	0.1	*		1.0		*			1.5		2.2	71.8
Espagne/Portugal	6.0	14.1	*	*		20.1	*	*	*	*	*				*			3.0		50.7	73.8
Autres pays d'Europe	197.1	62.0	33.4		1.9	294.4	21.3	0.0	1.1	5.5	6.0	3.2	37.2		6.3		6.3		0.0	29.3	367.2
<b>TOTAL EUROPE</b>	<b>1'460.3</b>	<b>458.3</b>	<b>33.4</b>		<b>4.1</b>	<b>1'956.1</b>	<b>350.4</b>	<b>19.3</b>	<b>24.6</b>	<b>45.1</b>	<b>15.1</b>	<b>17.5</b>	<b>471.9</b>	<b>2.4</b>	<b>6.7</b>	<b>54.8</b>	<b>63.9</b>	<b>294.8</b>	<b>4.3</b>	<b>236.0</b>	<b>3'026.9</b>
<b>Autres pays</b>																					
Canada	31.3	*	*	*		31.3	1.1	*	*	1.0	*	1.0	3.0		*			34.8		85.3	154.5
USA	232.9	298.0	*	*	0.4	531.4	11.2	0.9	6.8	0.9	*	2.7	22.6		*	0.1	0.1	15.1	0.7	25.0	594.9
Canada ou USA / autres pays	44.4	87.0	1.2	156.8		289.4	0.8	0.6	8.6	0.4	0.8	1.0	12.2	0.0	0.1	1.1	1.1	5.5	1.3	28.5	338.0
<b>TOTAL AUTRES PAYS</b>	<b>308.7</b>	<b>385.0</b>	<b>1.2</b>	<b>156.8</b>	<b>0.4</b>	<b>852.1</b>	<b>13.1</b>	<b>1.5</b>	<b>15.4</b>	<b>2.3</b>	<b>0.8</b>	<b>4.7</b>	<b>37.8</b>	<b>0.0</b>	<b>0.1</b>	<b>1.2</b>	<b>1.2</b>	<b>55.4</b>	<b>2.0</b>	<b>138.7</b>	<b>1'087.3</b>
<b>TOTAL</b>	<b>1'769.0</b>	<b>843.3</b>	<b>34.6</b>	<b>156.8</b>	<b>4.5</b>	<b>2'808.2</b>	<b>363.5</b>	<b>20.8</b>	<b>40.0</b>	<b>47.4</b>	<b>15.9</b>	<b>22.1</b>	<b>509.7</b>	<b>2.4</b>	<b>6.7</b>	<b>56.0</b>	<b>65.1</b>	<b>350.1</b>	<b>6.3</b>	<b>374.7</b>	<b>4'114.2</b>

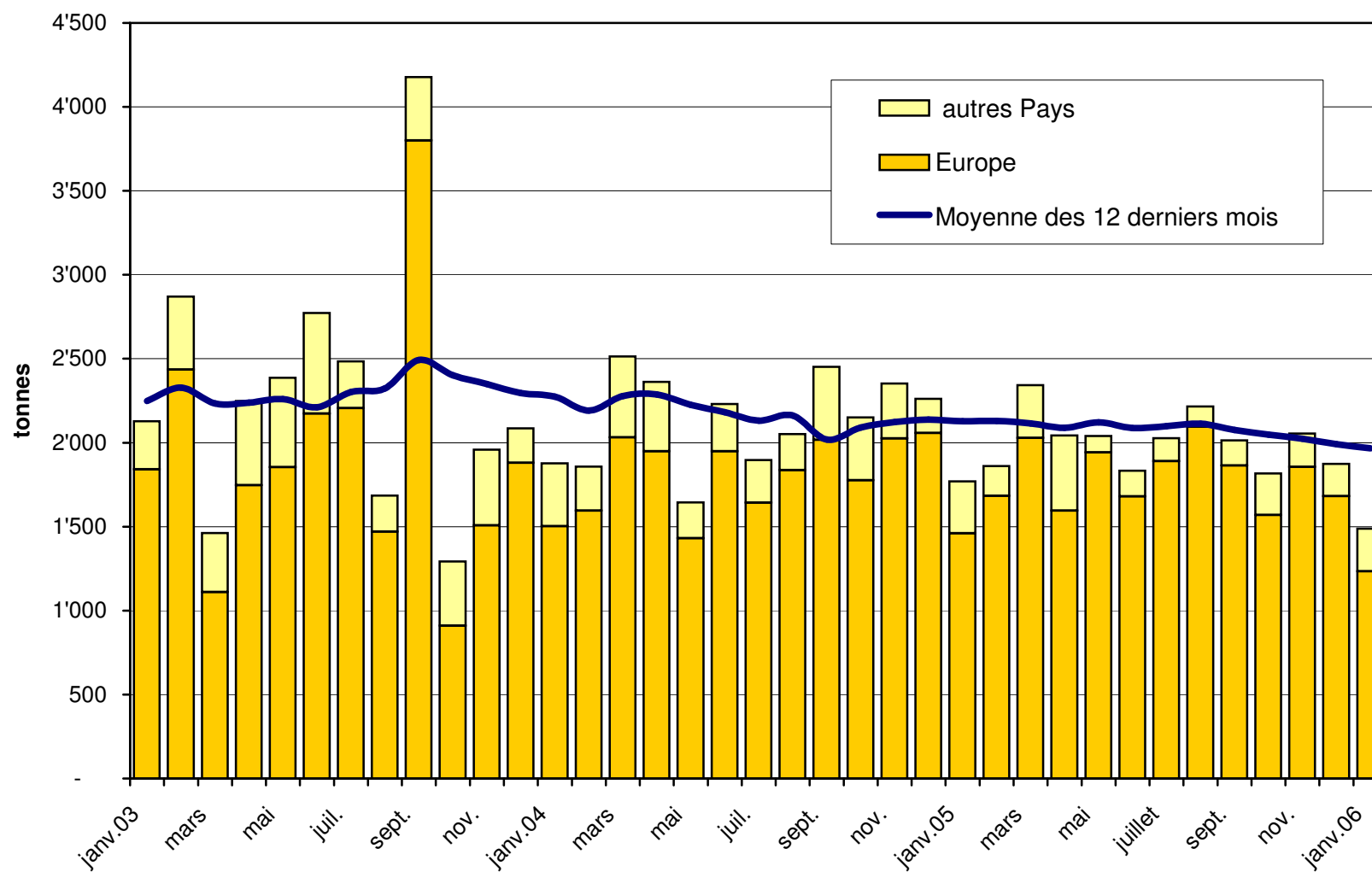
\* Pour des raisons de protection de données, celles concernant les exportations de variétés ne comportant qu'un ou deux exportateurs ne sont pas ventilées par pays, mais rassemblées sous la rubrique

Source: DGD

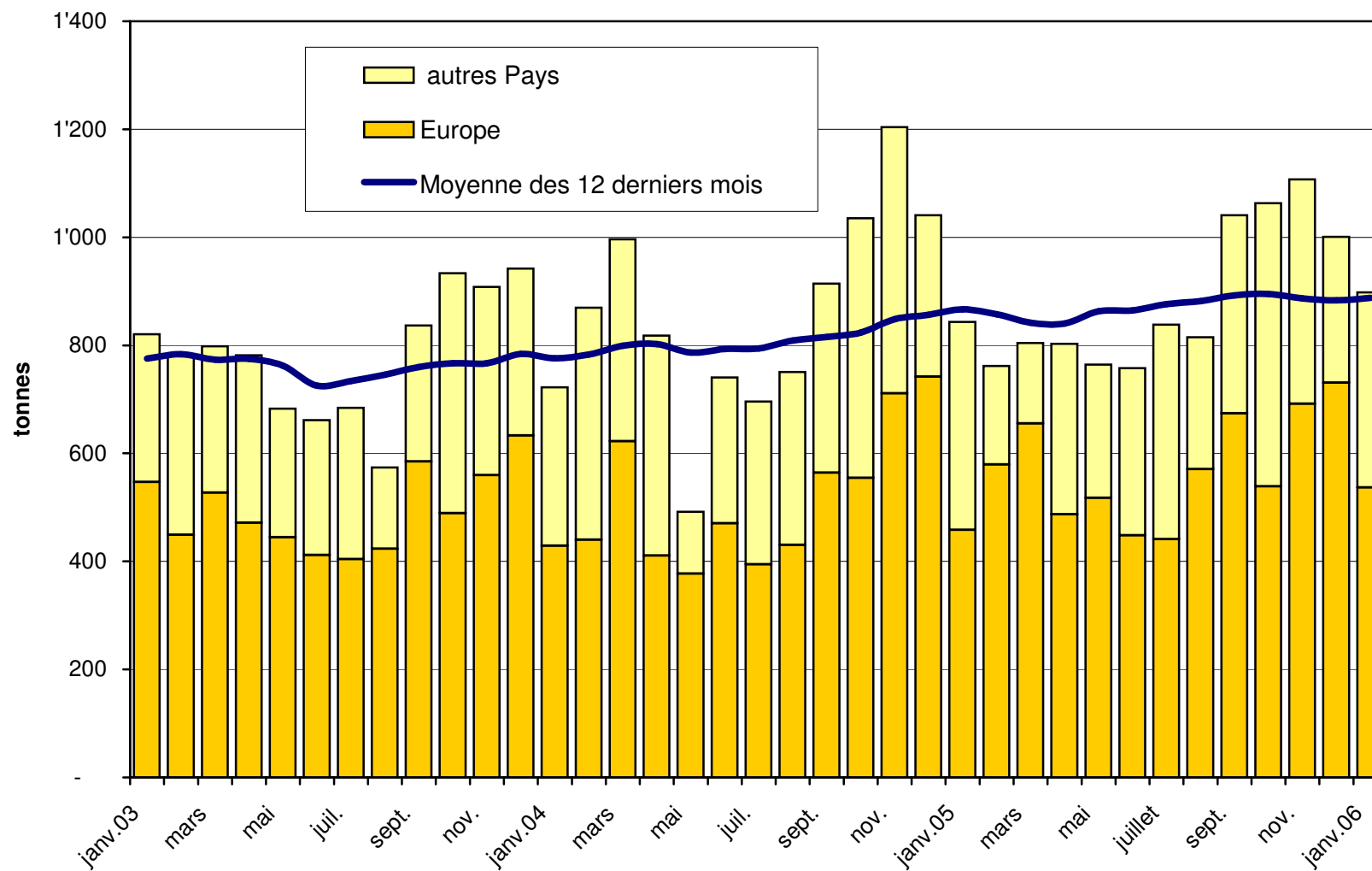
**Total des exportations de fromage (y c. mélanges à fondue et fromage fondu) depuis 2003**  
**Valeur moyenne des 12 derniers**



### Exportations d'Emmentaler depuis 2003 Valeur moyenne des 12 derniers mois

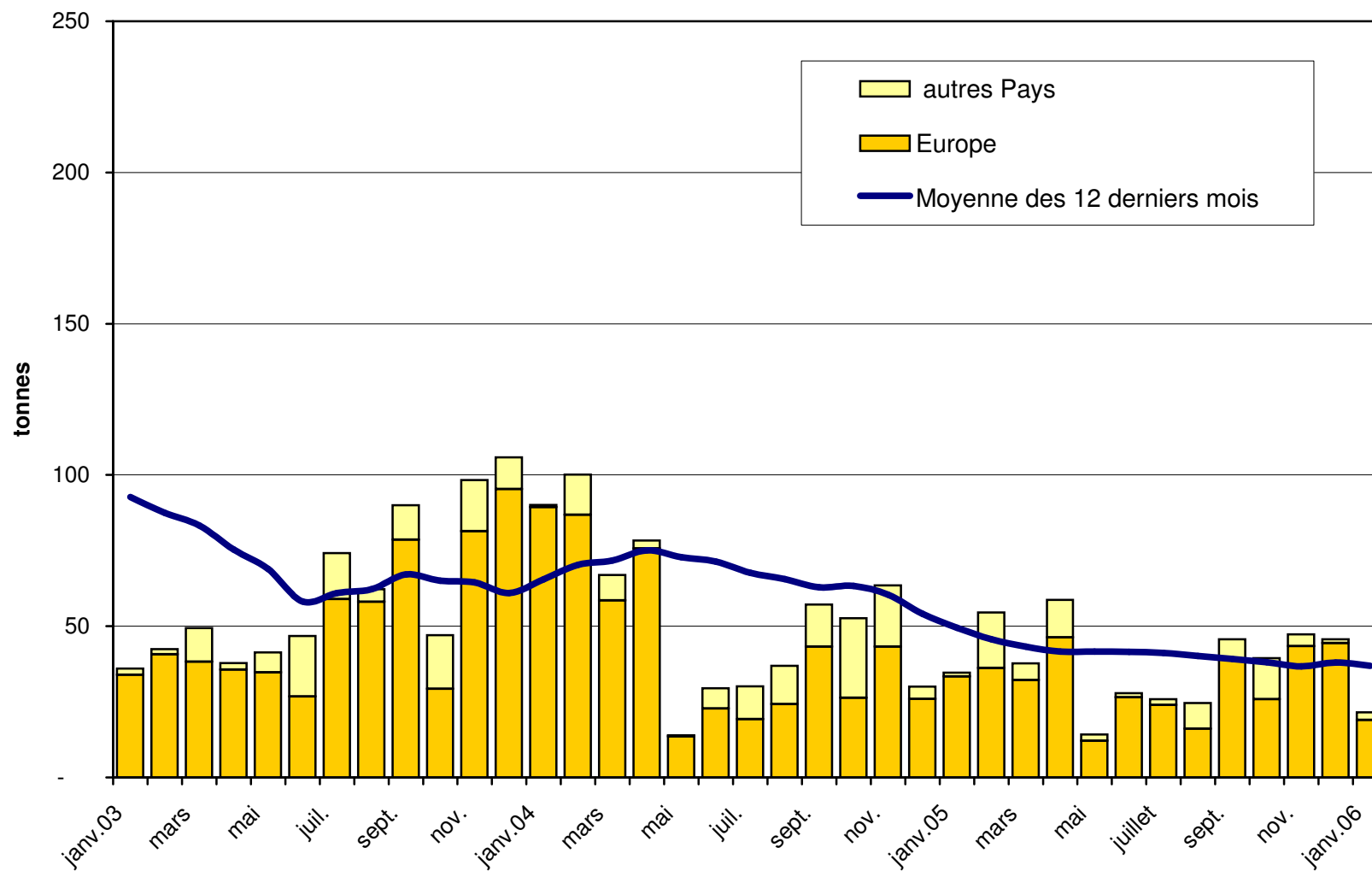


### Exportations de Gruyère depuis 2003 Valeur moyenne des 12 derniers mois

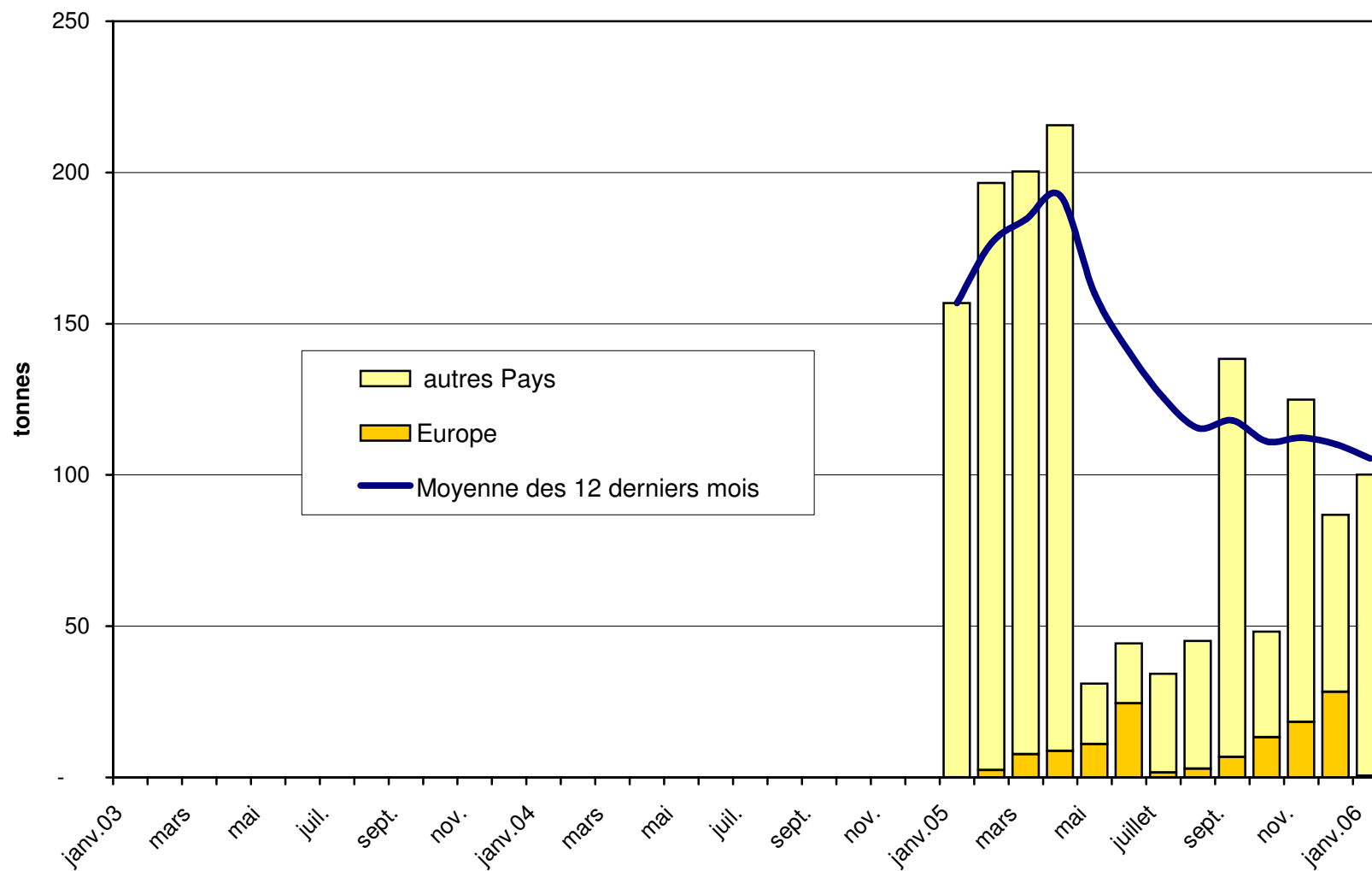




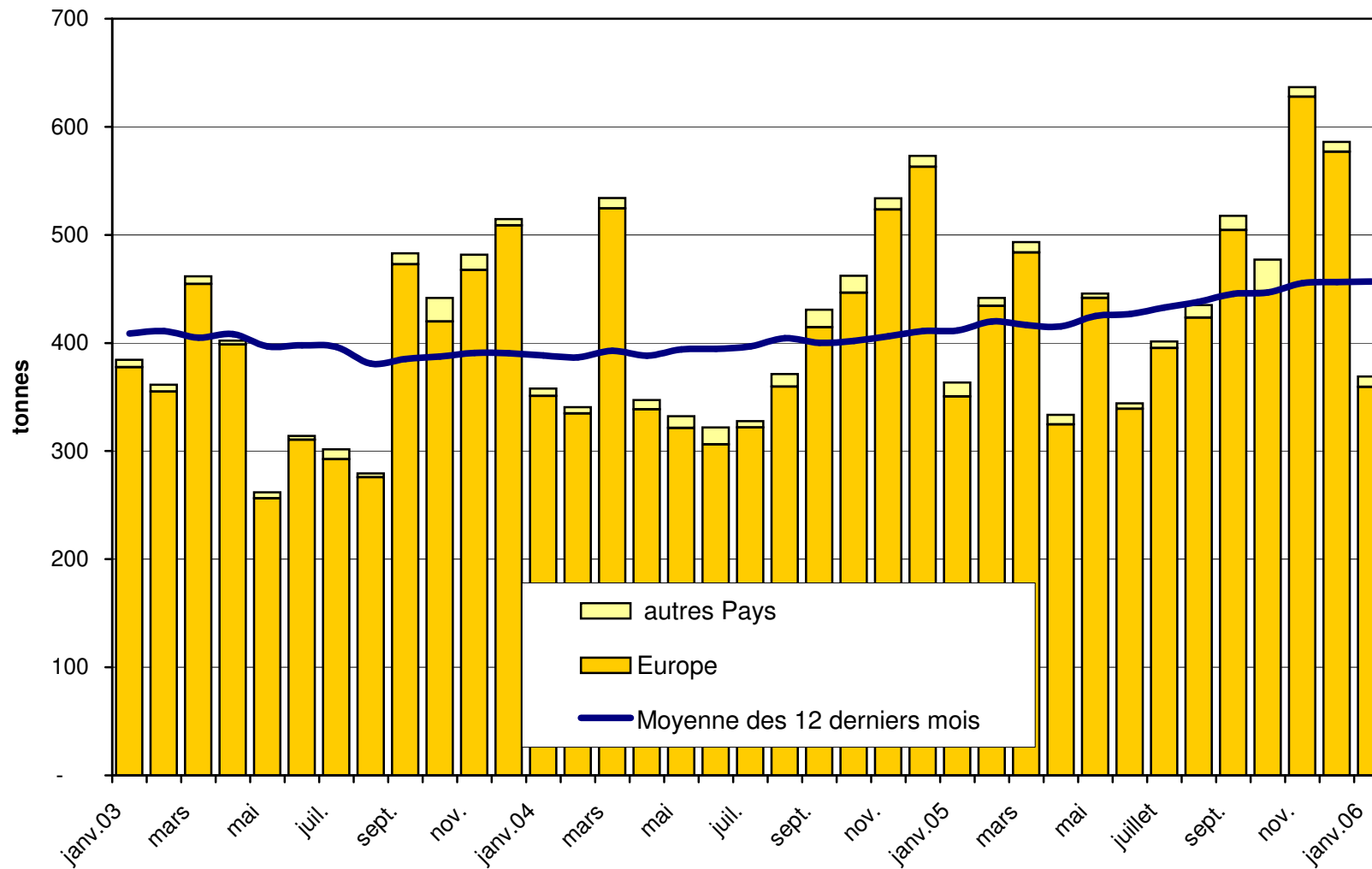
### Exportations de sbrinz depuis 2003 Valeur moyenne des 12 derniers mois



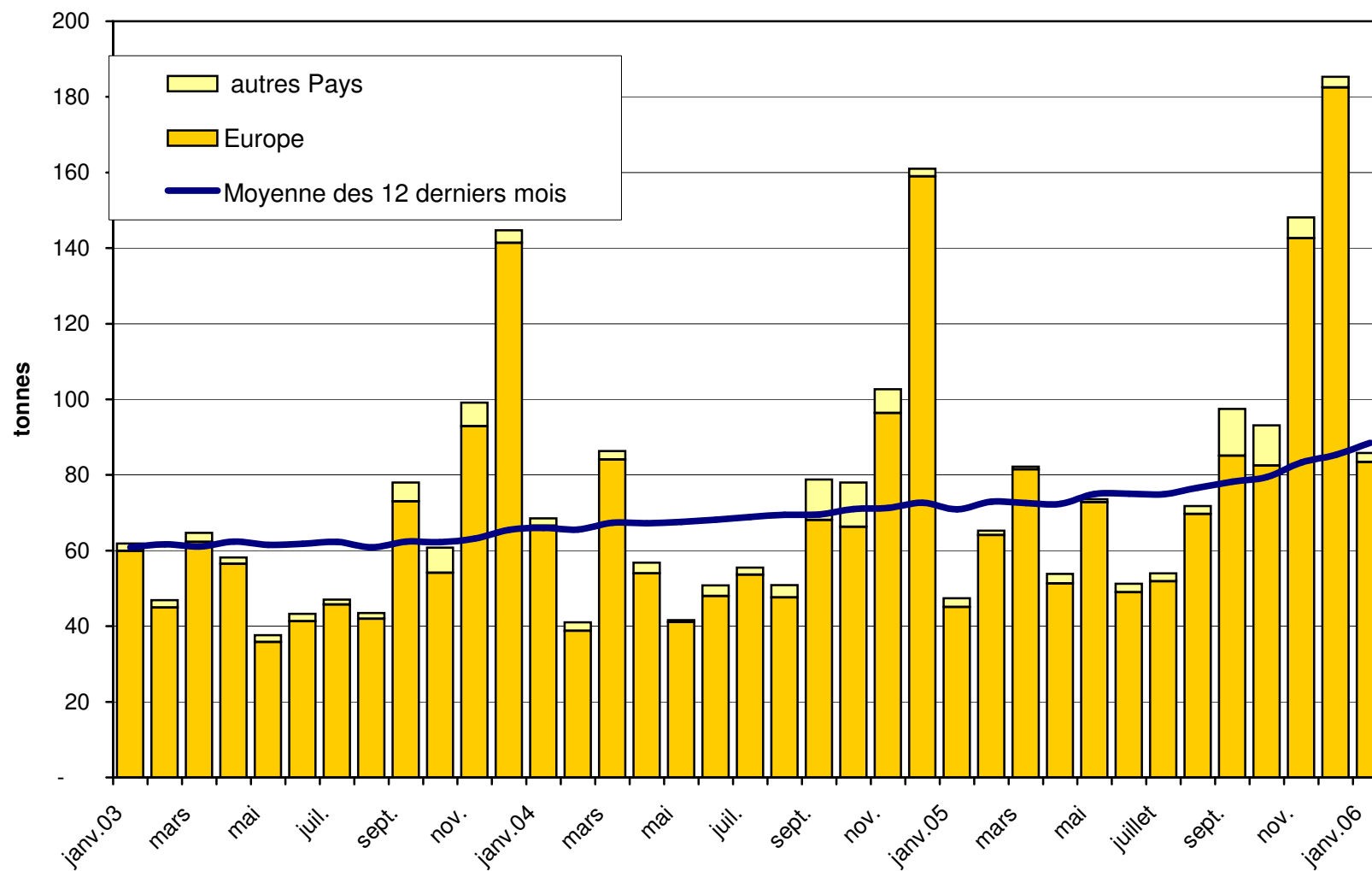
### Exportations de Switzerland Swiss depuis 2005



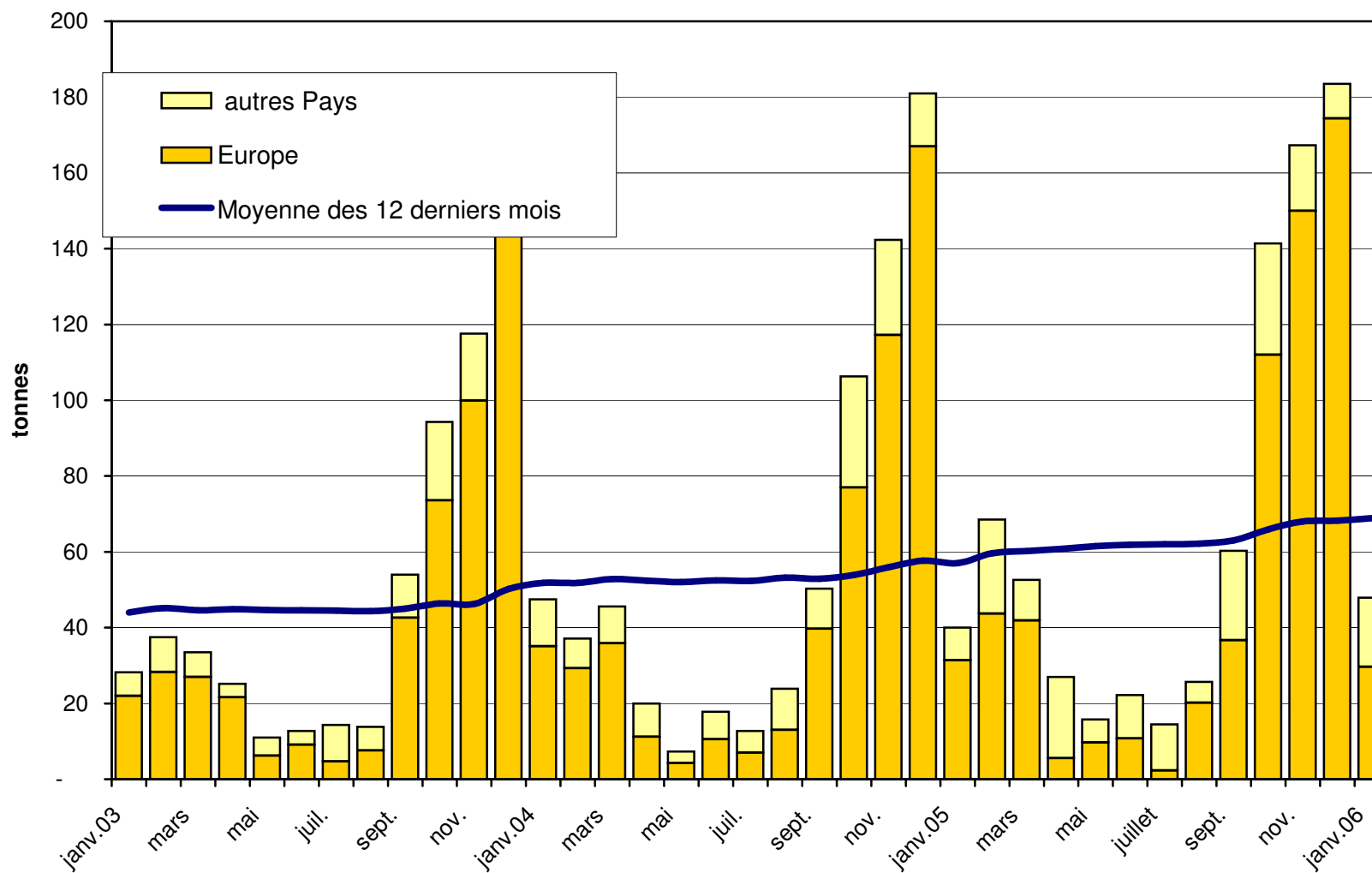
### Exportations du Fromage Appenzeller depuis 2003 Valeur moyenne des 12 derniers mois



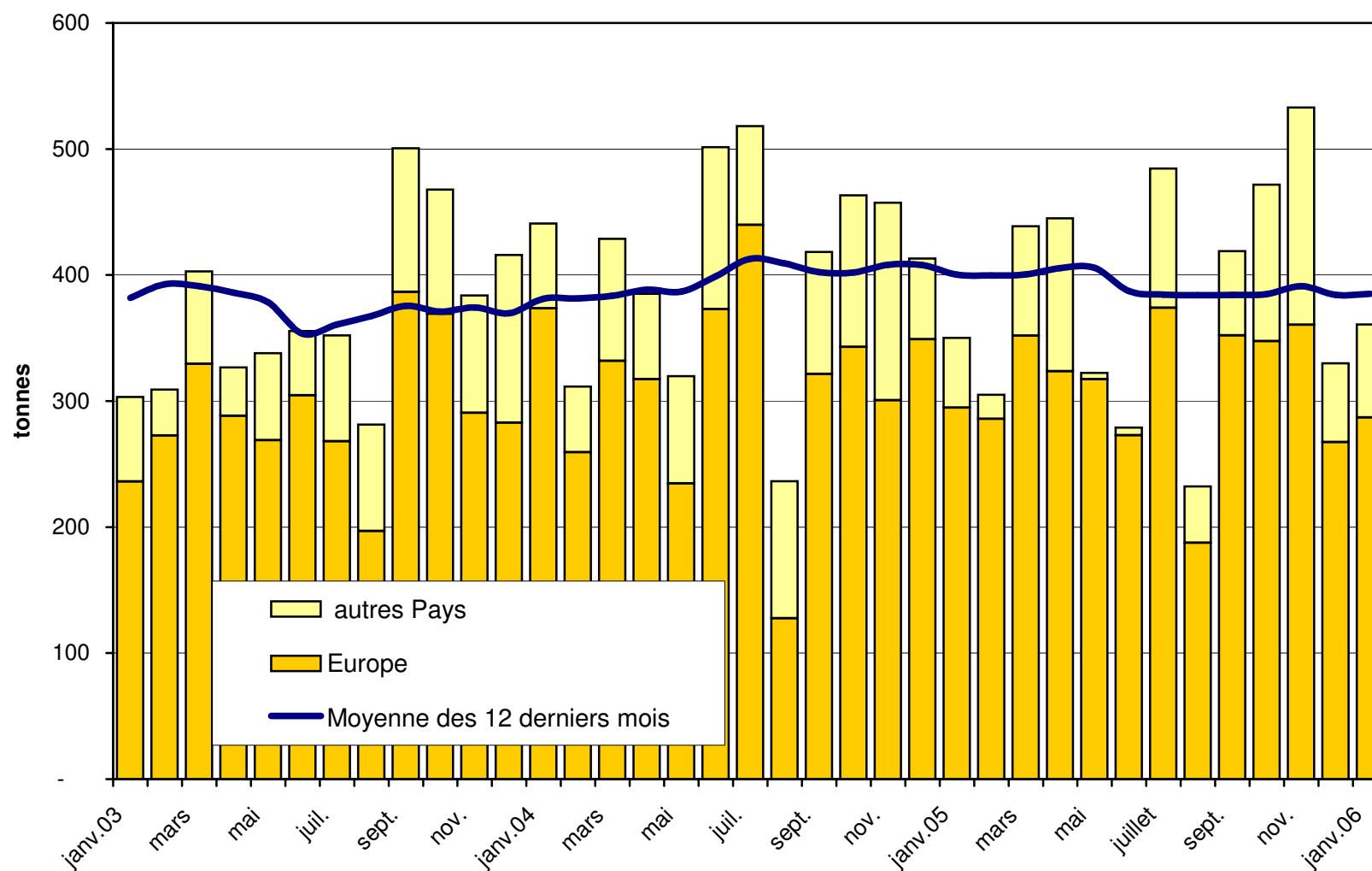
### Exportations de Tête de Moine depuis 2003 Valeur moyenne des 12 derniers mois



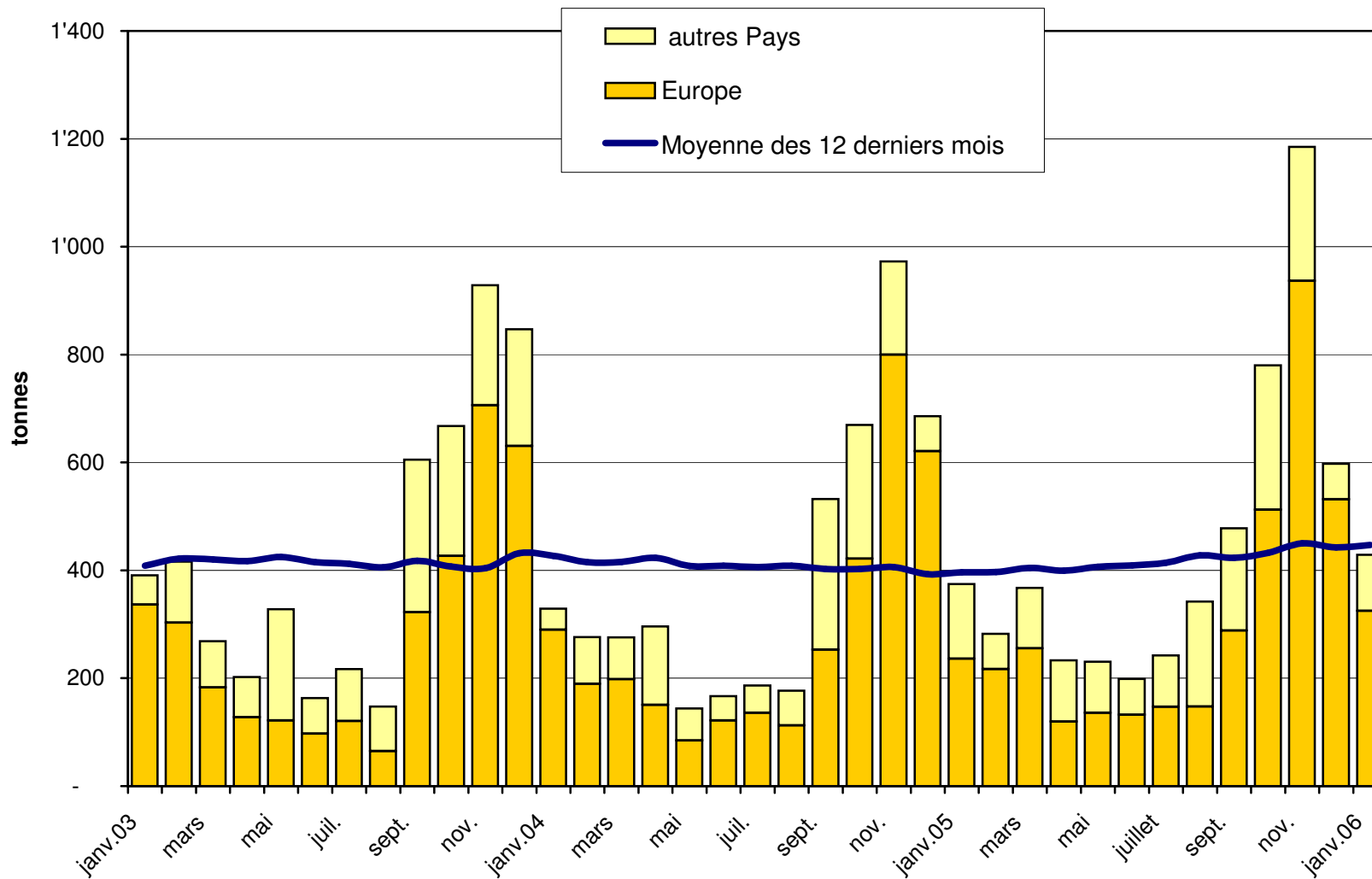
### Exportations de Raclette Suisse depuis 2003 Valeur moyenne des 12 derniers mois



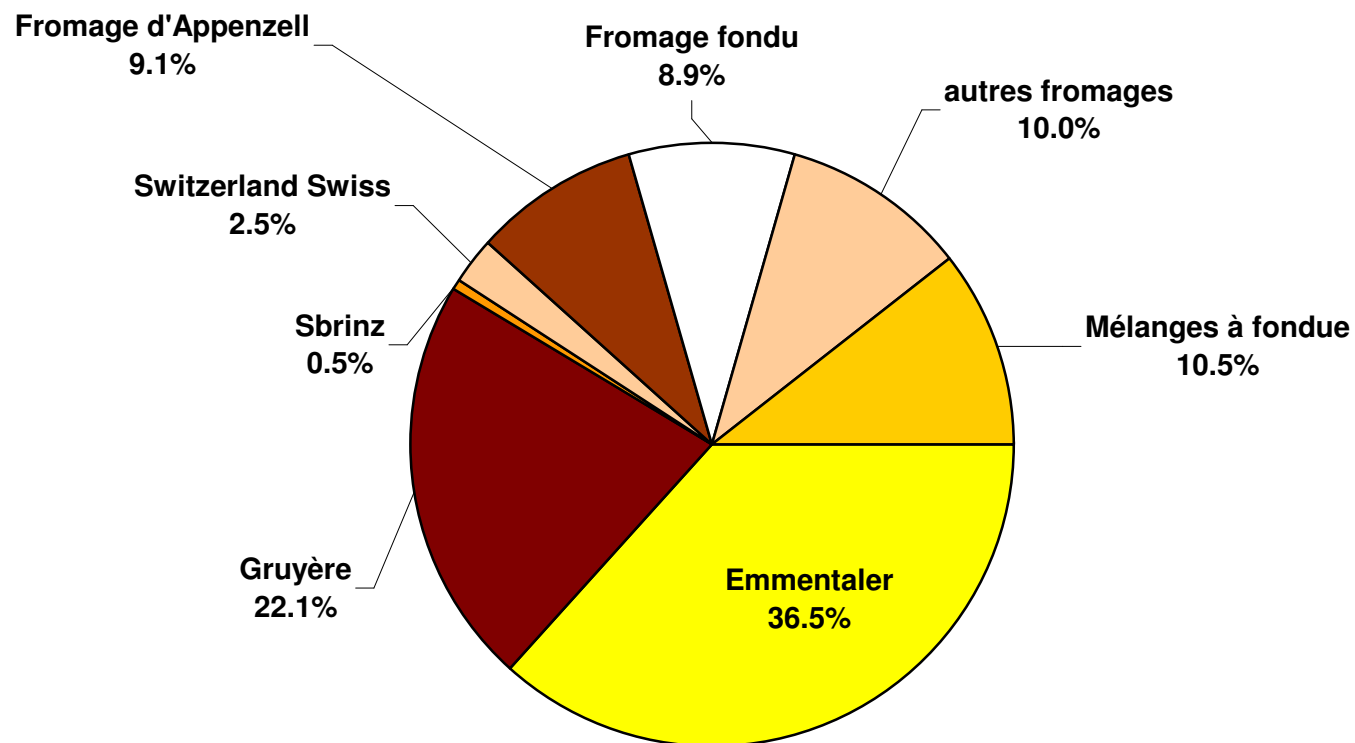
### Exportations de fromage fondu depuis 2003 Valeur moyenne des 12 derniers mois



### Exportations de Fondue prête à l'emploi depuis 2003 Valeur moyenne des 12 derniers mois



## Pourcentage des exportations de fromage par variété en janvier 2006 Total 4'070 tonnes





## Importations de fromage par produit/groupe de produit

Fromages / Catégorie	Importations mensuelles		Différence par rapport au même mois de l'année précédente		Importations cumulées		Différence par rapport à la période de l'année précédente	
	janvier 2005 tonnes	janvier 2006 tonnes	tonnes	(%)	jan. - jan. 2005 tonnes	jan. - jan. 2006 tonnes	tonnes	(%)
Mascarpone, Ricotta Romana	56.0	47.9	-8.1	-14.5	56.0	47.9	-8.1	-14.5
Mozzarella	140.0	100.9	-39.1	-27.9	140.0	100.9	-39.1	-27.9
Autres fromages frais	455.7	428.7	-27.0	-5.9	455.7	428.7	-27.0	-5.9
<b>Total fromages frais</b>	<b>651.7</b>	<b>577.5</b>	<b>-74.2</b>	<b>-11.4</b>	<b>651.7</b>	<b>577.5</b>	<b>-74.2</b>	<b>-11.4</b>
Danablu, Gorgonzola, Roquefort	25.9	30.7	4.8	18.4	25.9	30.7	4.8	18.4
Fromage à croûte fleurie	116.3	118.6	2.3	2.0	116.3	118.6	2.3	2.0
Bleu, fromage à pâte persillée	0.0	0.0	0.0		0.0	0.0	0.0	
Brie, Camembert, Italic	101.5	102.6	1.0	1.0	101.5	102.6	1.0	1.0
Autres fromages à pâte molle	287.2	300.2	13.0	4.5	287.2	300.2	13.0	4.5
<b>Total fromages à pâte molle</b>	<b>530.9</b>	<b>552.0</b>	<b>21.1</b>	<b>4.0</b>	<b>530.9</b>	<b>552.0</b>	<b>21.1</b>	<b>4.0</b>
Fromage à pâte mi-dure persillée	0.7	3.3	2.6	384.9	0.7	3.3	2.6	384.9
Caciocavallo, Fontina, Brà, etc.	138.2	105.2	-33.0	-23.9	138.2	105.2	-33.0	-23.9
Tilsiter	3.7	3.2	-0.5	-13.4	3.7	3.2	-0.5	-13.4
Autres fromages à pâte mi-dure	304.8	331.7	27.0	8.8	304.8	331.7	27.0	8.8
Fromages à pâte mi-dure râpé, en poudre	4.4	0.0	-4.4	-100.0	4.4	0.0	-4.4	-100.0
<b>Total fromages à pâte mi-dure</b>	<b>451.7</b>	<b>443.4</b>	<b>-8.3</b>	<b>-1.8</b>	<b>451.7</b>	<b>443.4</b>	<b>-8.3</b>	<b>-1.8</b>
Fromage aux herbes (Schabziger)	0.0	0.0	0.0		0.0	0.0	0.0	
Fromage à pâte dure persillée	0.0	0.1	0.1		0.0	0.1	0.1	
Caciocavallo, Fontina, Brà, etc.	17.8	15.3	-2.5	-13.8	17.8	15.3	-2.5	-13.8
Emmentaler	5.7	45.1	39.4	693.6	5.7	45.1	39.4	693.6
Autres fromages à pâte dure	46.5	93.0	46.5	99.9	46.5	93.0	46.5	99.9
Fromages à pâte dure râpé, en poudre	27.1	31.9	4.8	17.7	27.1	31.9	4.8	17.7
<b>Total fromages à pâte dure</b>	<b>97.1</b>	<b>185.5</b>	<b>88.4</b>	<b>91.0</b>	<b>97.1</b>	<b>185.5</b>	<b>88.4</b>	<b>91.0</b>
Grana/Parmigiano	324.6	333.5	8.9	2.7	324.6	333.5	8.9	2.7
<b>Total fromages à pâte extra-dure</b>	<b>324.6</b>	<b>333.5</b>	<b>8.9</b>	<b>2.7</b>	<b>324.6</b>	<b>333.5</b>	<b>8.9</b>	<b>2.7</b>
<b>Total variétés de fromages sans fr. fondu</b>	<b>2'056.0</b>	<b>2'091.8</b>	<b>35.8</b>	<b>1.7</b>	<b>2'056.0</b>	<b>2'091.8</b>	<b>35.8</b>	<b>1.7</b>
<b>Total fromage fondu</b>	<b>154.5</b>	<b>175.6</b>	<b>21.1</b>	<b>13.7</b>	<b>154.5</b>	<b>175.6</b>	<b>21.1</b>	<b>13.7</b>

Source: DGD

## Importations de fromage par pays fournisseur

Janvier 2006

Pays	Type de fromage												TOTAL
	Mascarpone, ricotta Romana	Mozzarella	Autres fromages frais	TOTAL fromages frais	Danablu, Gorgonzola, Roquefort	Brie, Camembert, Reblochon	Autres fromages à pâte molle	TOTAL fromages à pâte molle	Fromage aux herbes	Fromage à pâte dure et mi-dure	Autres fromages		
	tonnes	tonnes	tonnes	tonnes	tonnes	tonnes	tonnes	tonnes	tonnes	tonnes	tonnes	tonnes	
<b>EUROPE</b>													
Allemagne		0.0	52.2	52.2	4.0		74.5	78.5		28.9	53.4		213.1
France	0.4	0.3	199.3	200.0	7.1	85.8	214.9	307.9		336.2	75.0		919.2
Italie	47.5	100.4	117.6	265.5	18.5		107.6	126.1		469.6	31.0		892.2
Pays-Bas			1.0	1.0						37.5	0.7		39.2
Belgique													
Luxembourg													
Autriche		0.2	0.1	0.3			0.7	0.7		30.1	15.2		46.2
Grande-Bretagne							0.2	0.2		4.7			4.9
Danemark			57.7	57.7	1.1		5.4	6.5		21.5			85.6
Norvège													
Suède										0.9	0.2		1.1
Portugal							0.2	0.2		6.0			6.3
Espagne							0.5	0.5		25.5			26.0
Grèce			0.7	0.7			31.6	31.6					32.2
Autres pays d'Europe										1.4			1.4
<b>TOTAL EUROPE</b>	47.9	100.9	428.6	577.4	30.7	85.8	435.5	552.0		962.3	175.6		2'267.4
<b>Autres pays</b>													
Canada													
USA													
Autres pays d'Amérique													
Amérique latine													
Afrique													
Asie			0.1	0.1									0.1
Australie													
<b>TOTAL AUTRES PAYS</b>			0.1	0.1									0.1
<b>TOTAL</b>	47.9	100.9	428.7	577.5	30.7	85.8	435.5	552.0		962.3	175.6		2'267.4

Source: DGD



## Importations de fromage cumulées par pays, cumulées

janvier à janvier 2006

Pays	Type de fromage											TOTAL
	Mascarpone, ricotta Romana	Mozzarella	Autres fromages frais	TOTAL fromages frais	Danablu, Gorgonzola, Roquefort	Brie, Camembert, Reblochon	Autres fromages à pâte molle	TOTAL fromages à pâte molle	Fromage aux herbes	Fromage à pâte dure et mi-dure	Autres fromages	
	tonnes	tonnes	tonnes	tonnes	tonnes	tonnes	tonnes	tonnes	tonnes	tonnes	tonnes	
<b>EUROPE</b>												
Allemagne		0.0	52.2	52	4.0	74.5	79		28.9	53.4		213.1
France	0.4	0.3	199.3	200	7.1	85.8	214.9	308	336.2	75.0		919.2
Italie	47.5	100.4	117.6	266	18.5	107.6	126		469.6	31.0		892.2
Pays-Bas			1.0	1.0					37.5	0.7		39.2
Belgique												
Luxembourg												
Autriche		0.2	0.1	0.3		0.7	0.7		30.1	15.2		46.2
Grande-Bretagne						0.2	0.2		4.7			4.9
Danemark			57.7	57.7	1.1	5.4	6.5		21.5			85.6
Norvège												
Suède									0.9	0.2		1.1
Portugal						0.2	0.2		6.0			6.3
Espagne						0.5	0.5		25.5			26.0
Grèce			0.7	0.7		31.6	31.6					32.2
Autres pays d'Europe									1.4			1.4
<b>TOTAL EUROPE</b>	47.9	100.9	428.6	577.4	30.7	85.8	435.5	552.0	962.3	175.6		2'267.4
<b>Autres pays</b>												
Canada												
USA												
Autres pays d'Amérique												
Amérique latine												
Afrique												
Asie			0.1	0.1								0.1
Australie												
<b>TOTAL AUTRES PAYS</b>			0.1	0.1								0.1
<b>TOTAL</b>	47.9	100.9	428.7	577.5	30.7	85.8	435.5	552.0	962.3	175.6		2'267.4

Source: DGD

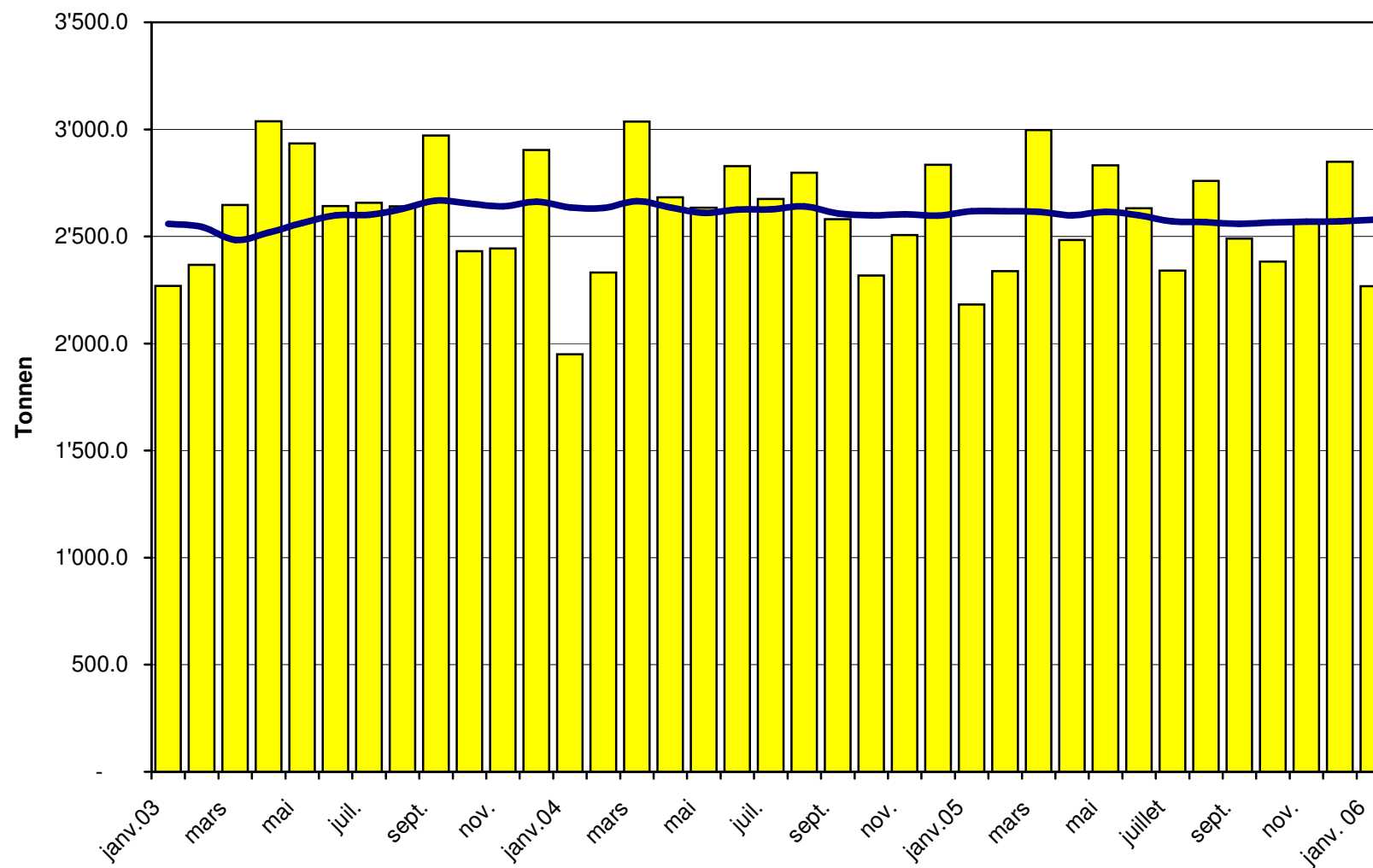
Importations de fromage cumulées par pays, cumulées

Janvier à janvier 2005

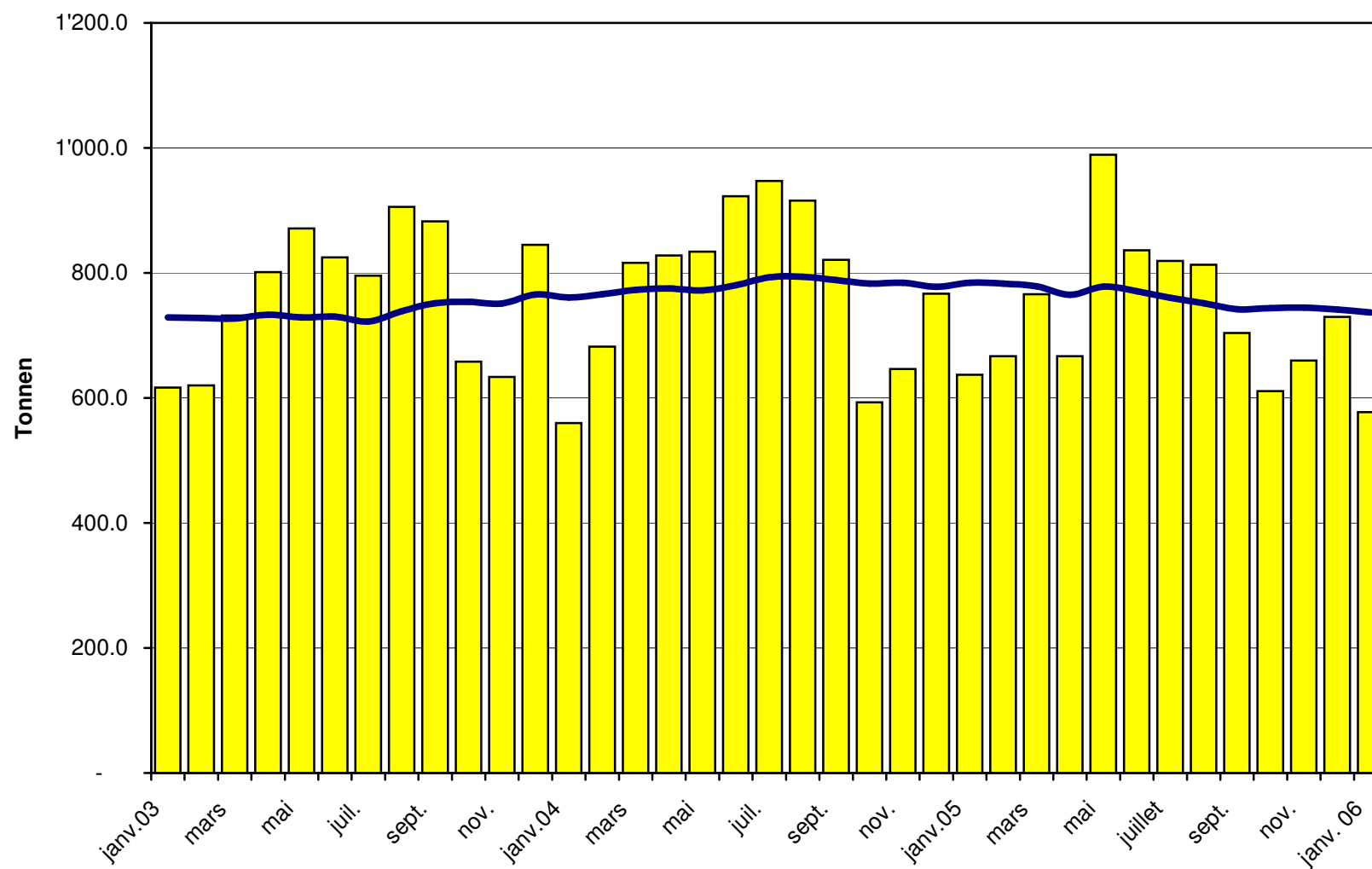
Pays	Janvier à janvier 2005												TOTAL
	Mascarpone, ricotta Romana	Mozzarella	Autres fromages frais	TOTAL fromages frais	Danablu, Gorgonzola	Brie, Camembert, Roquefort	Autres fromages à pâte molle	TOTAL fromages à pâte molle	Fromage aux herbes	Fromage à pâte dure et mi-dure	Autres fromages		
	tonnes	tonnes	tonnes	tonnes	tonnes	tonnes	tonnes	tonnes	tonnes	tonnes	tonnes	tonnes	
<b>EUROPE</b>													
Allemagne		0.0	61.6	62	2.2		62.5	65		29.1		47.7	203.1
France		0.3	217.0	217	6.5	89.6	210.0	306		231.6		58.7	813.7
Italie	52.0	136.0	112.6	301	17.3		99.8	117		484.3		32.8	934.8
Pays-Bas										43.1			43.1
Belgique													
Luxembourg													
Autriche		0.0		0.0			0.2	0.2		7.5		14.7	22.5
Grande-Bretagne		0.0		0.0			0.1	0.1		24.3			24.4
Danemark			52.5	52.5			5.2	5.2		29.0			86.7
Norvège													
Suède										1.8		0.3	2.1
Portugal							0.4	0.4		4.2			4.6
Espagne			4.4	4.4			0.6	0.6		16.2			21.2
Grèce			0.6	0.6			24.7	24.7					25.3
Autres pays d'Europe										1.4			1.4
<b>TOTAL EUROPE</b>	52.0	136.3	448.8	637.2	25.9	89.6	403.4	518.9		872.5		154.2	2'182.8
<b>Autres pays</b>													
Canada													
USA													
Autres pays d'Amérique													
Amérique latine													
Afrique													
Asie													
Australie													
<b>TOTAL AUTRES PAYS</b>													
<b>TOTAL</b>	52.0	136.3	448.8	637.2	25.9	89.6	403.4	518.9		872.5		154.2	2'182.8

Source: DGD

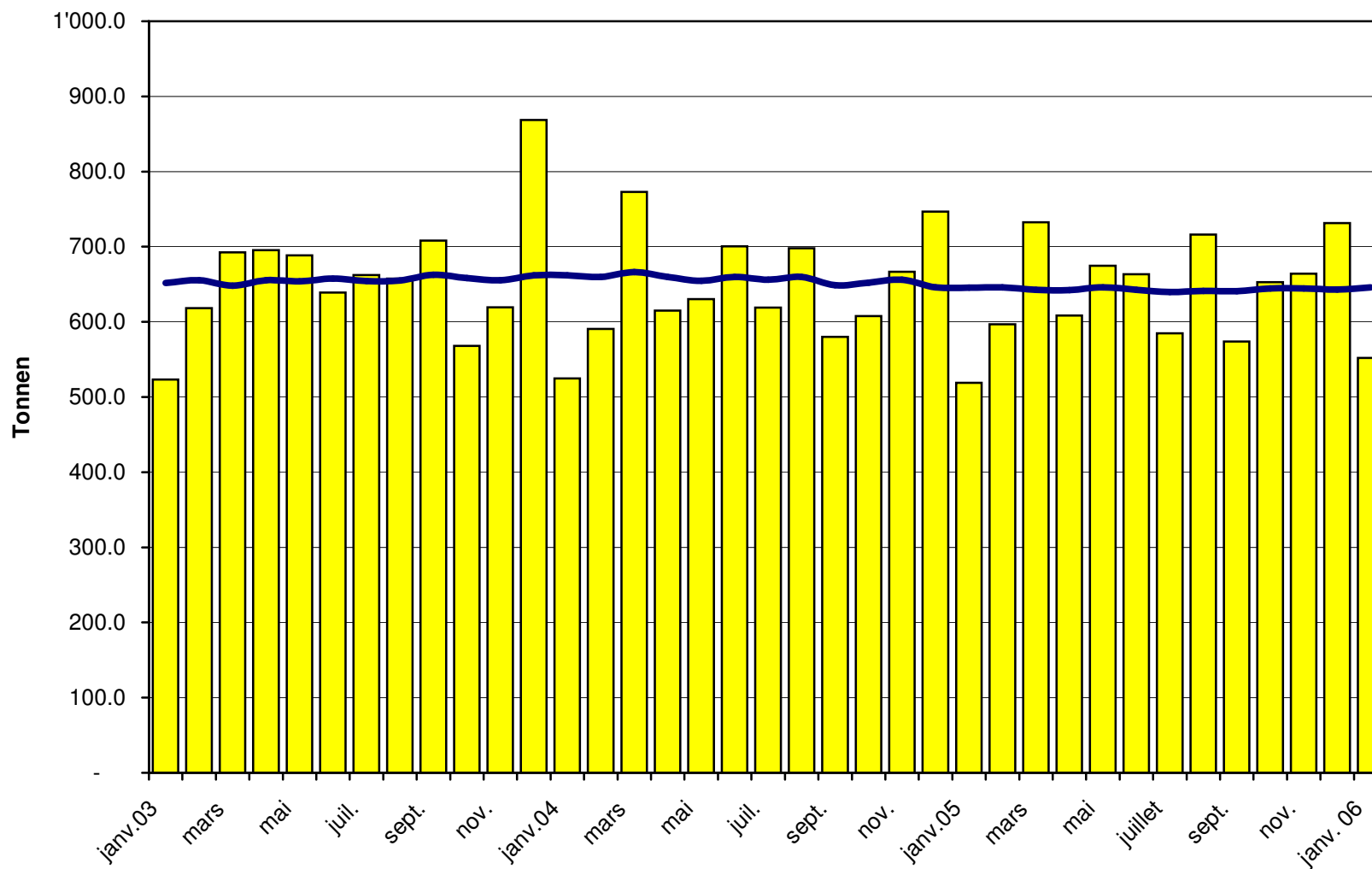
### Total des importations de fromages depuis 2003 Valeur moyenne des 12 derniers mois



### Importations de fromages frais depuis 2003 Valeur moyenne des 12 derniers mois

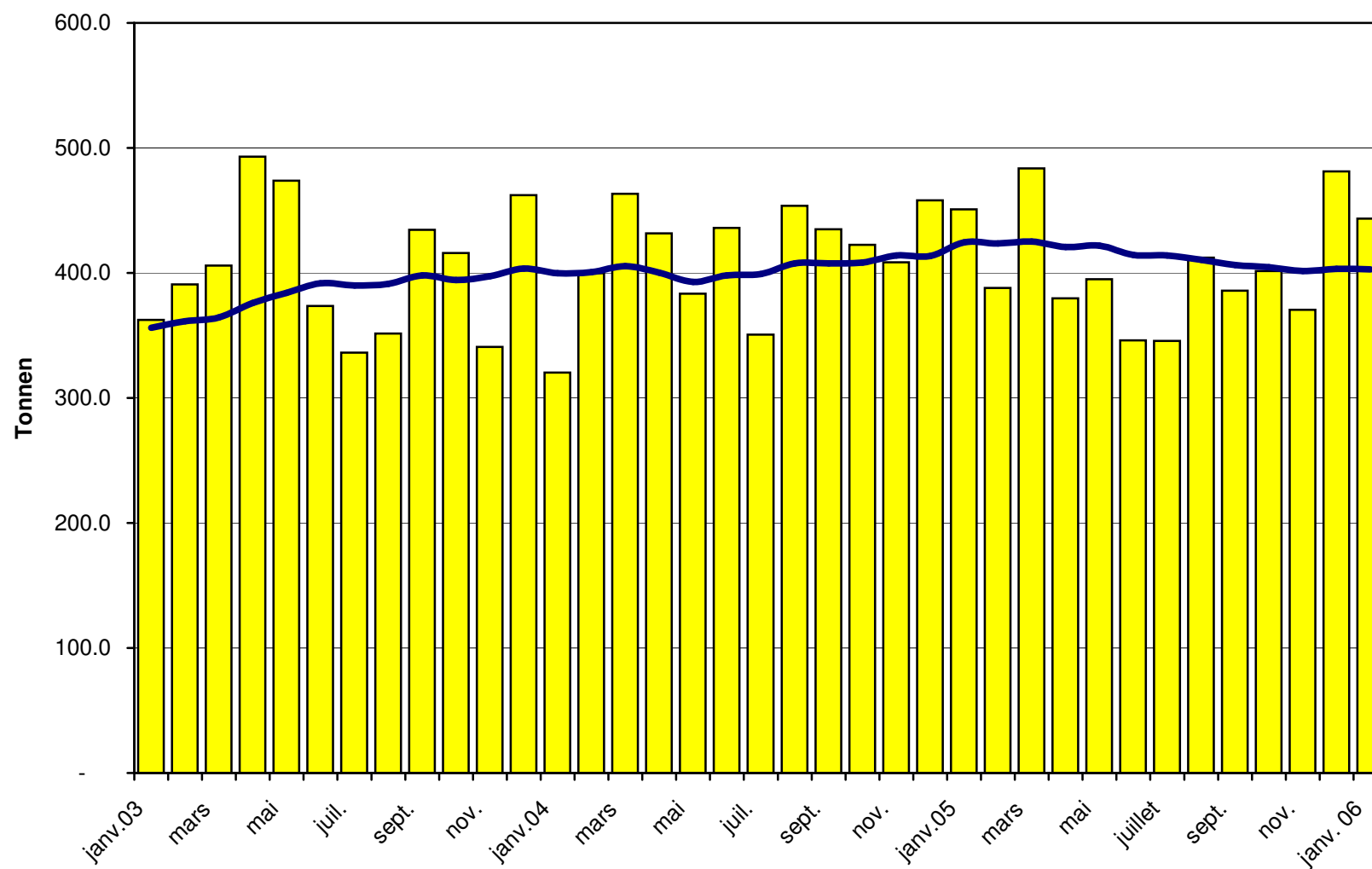


### Importations de fromages à pâte molle depuis 2003 Valeur moyenne des 12 derniers mois

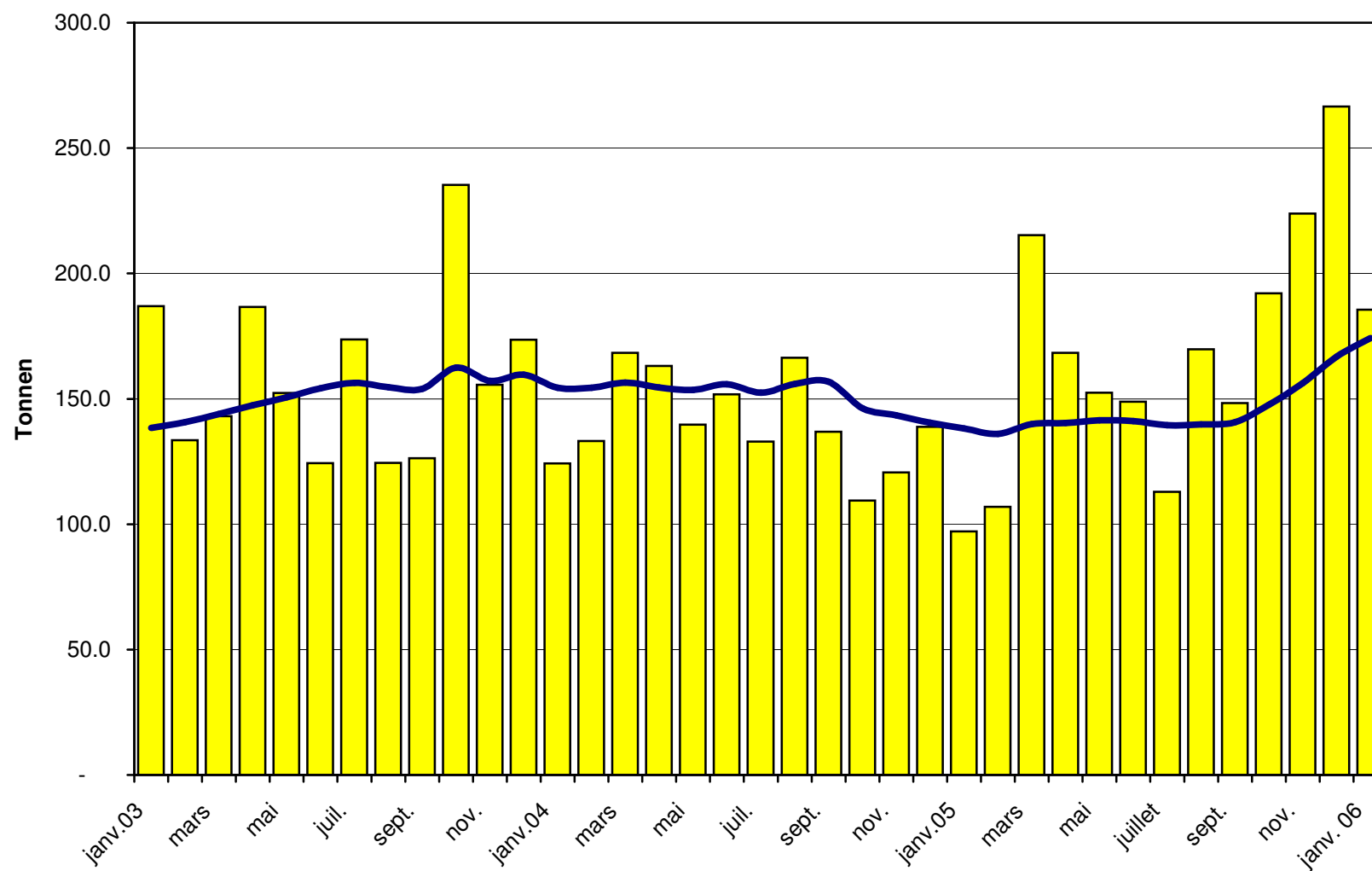




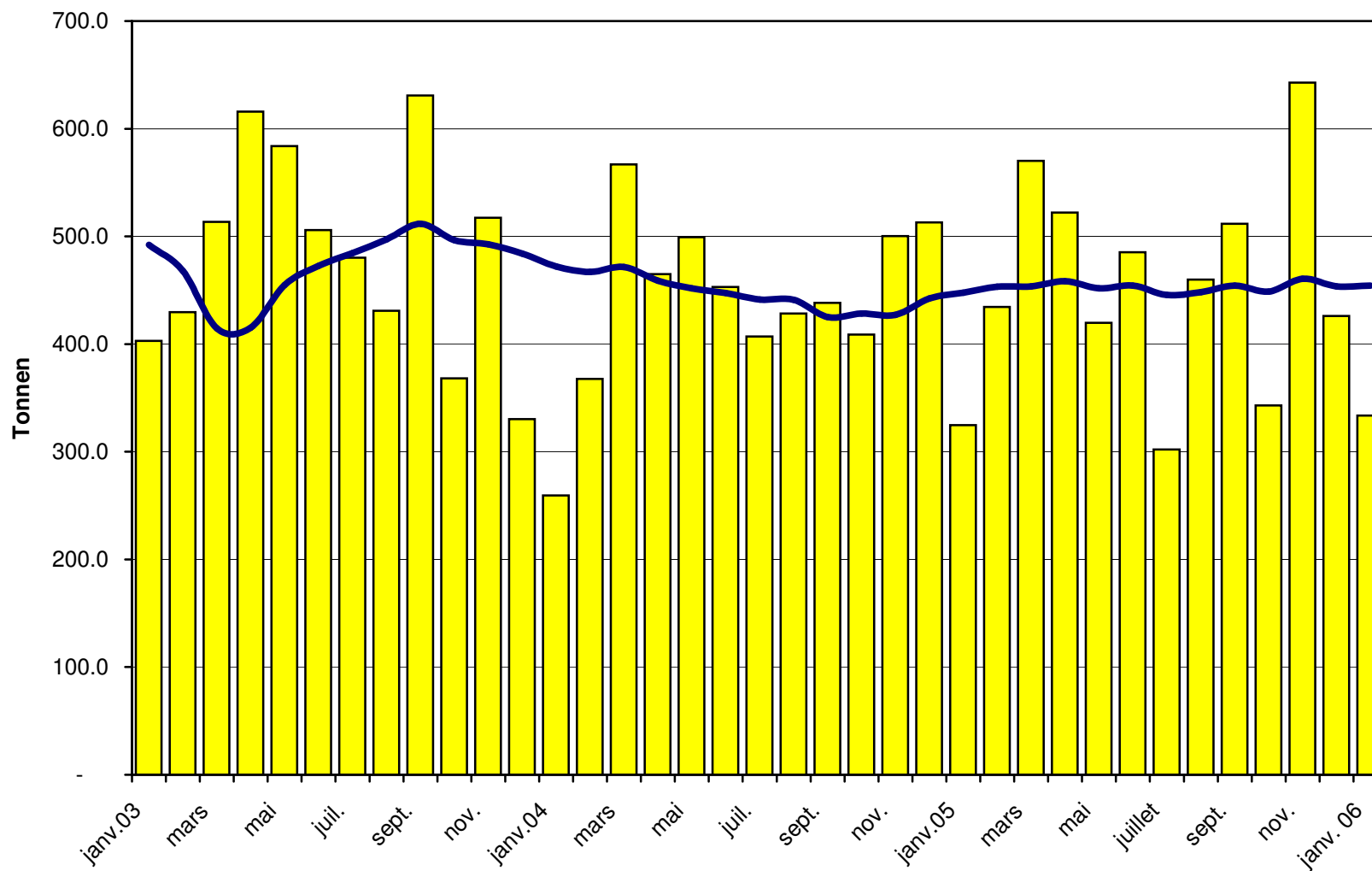
### Importations de fromages à pâte mi-dure depuis 2003 Valeur moyenne des 12 derniers mois



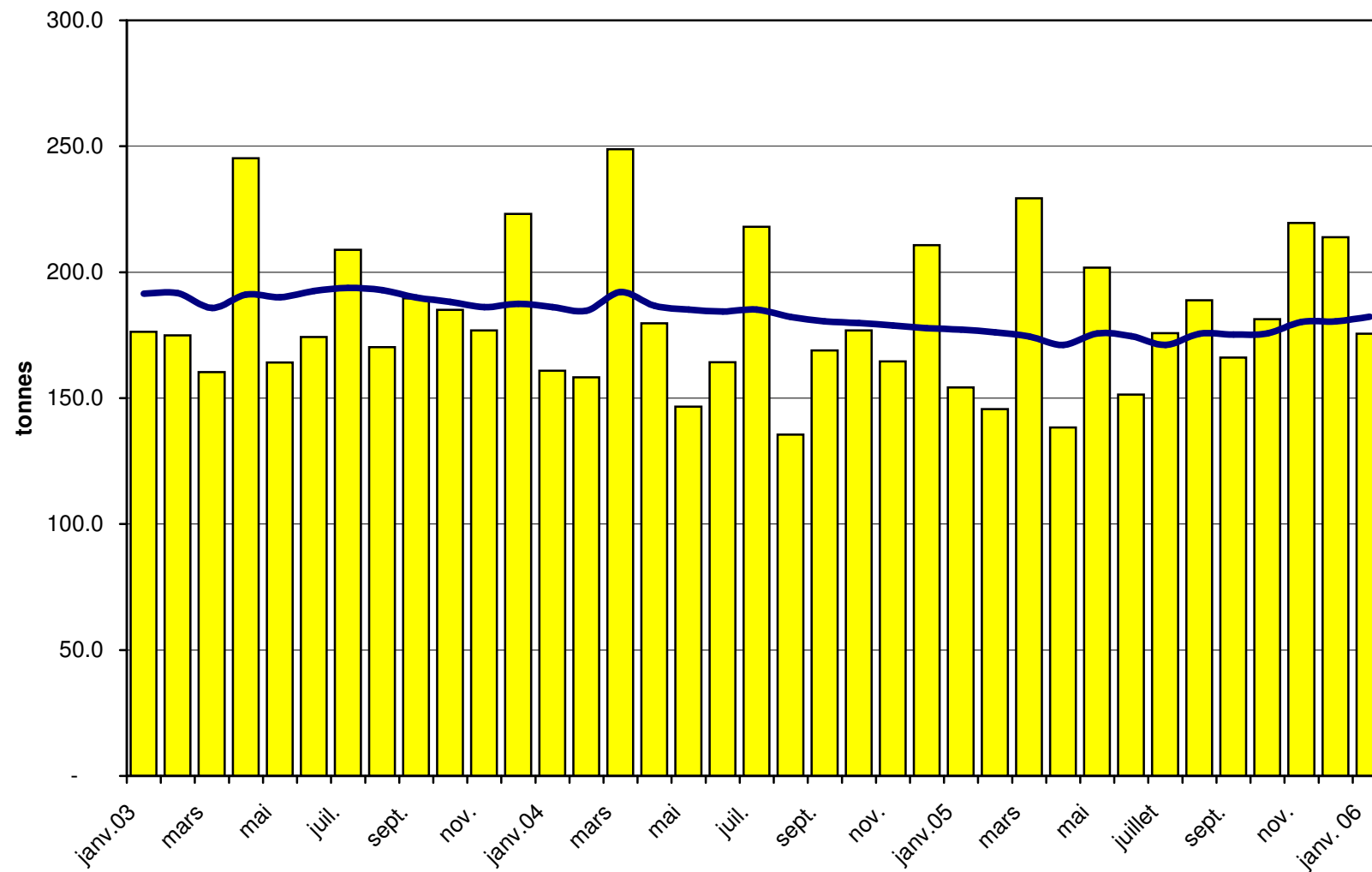
### Importations de fromages à pâte dure depuis 2003 Valeur moyenne des 12 derniers mois



### Importations de fromages à pâte extra-dure depuis 2003 Valeur moyenne des 12 derniers mois



### Importations de fromage fondu depuis 2003 Valeur moyenne des 12 derniers mois



### Importations de fromage par pays fournisseur, janvier 2006 Total 2 267 tonnes

