

## Statistiques mensuelle du marché du lait: Mars 2006

Berne, le 17 Mai 2006

### 1 - Production / mise en valeur du lait

- 01 Production laitière mensuelle
- 10 Mise en valeur selon l'équivalent-lait
- 11 Mise en valeur selon l'équivalent-lait (graphique)
- 14 Composition du lait selon centre SICL 2006
- 15 Composition du lait selon centre SICL 2005
- 16 Lait écrémé affouragé sous forme liquide, vente de succédanés du lait

### 2 - Fabrication de produits laitiers

- 20 Production fromagère mensuelle et cumulée 2006
- 21 Production fromagère mensuelle et cumulée 2005
- 22 Production fromagère mensuelle par rapport au mois de l'année précédente (graphique)
- 23 Production fromagère cumulée par rapport à la même période de l'année précédente
- 24 Pourcentages de la production fromagère par variété, cumulés 2006 (graphique)
- 25 Production de lait de consommation
- 26 Production et vente de beurre
- 27 Spécialités laitières
- 28 Poudre de lait et lait condensé

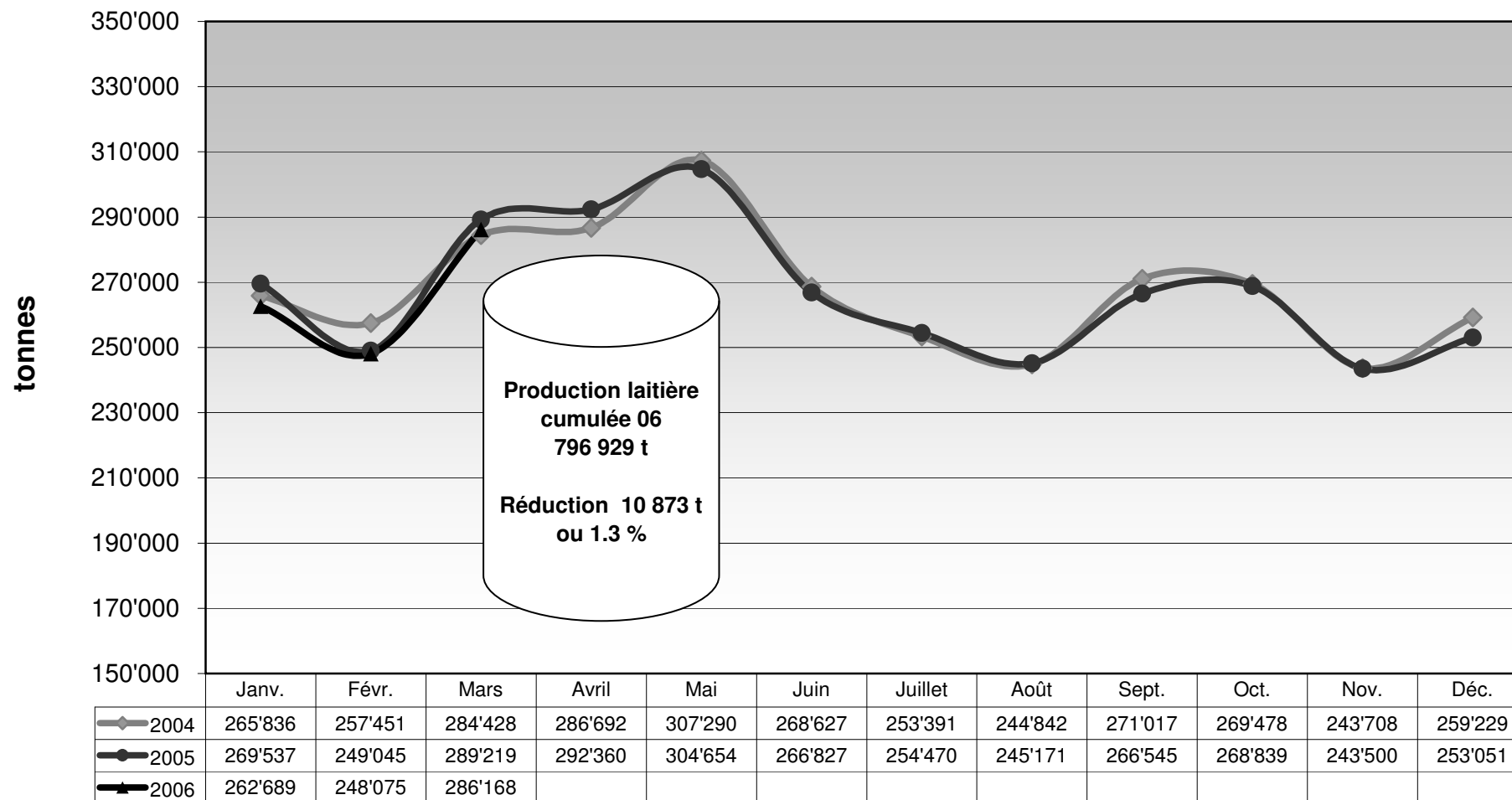
### 3 - Exportation de fromage

- 30 Exportations de fromage par produit/groupe de produits
- 31 Exportations de fromage par pays
- 31 Exportations de fromage par pays, mois de l'année précédente
- 32 Exportations de fromage par pays, cumulées
- 32 Exportations de fromage par pays, cumulées, année précédente
- 33-1 à 33-10 Total des exportations / sortes principales, depuis 2003
- 34 Pourcentage des exportations par variété (graphique)

### 4 - Importations de fromage

- 40 Importations de fromage par produit/groupe de produits
- 41 Importations de fromage par pays fournisseur
- 41 Importations de fromage par pays fournisseur, mois de l'année précédente
- 42 Importations cumulées de fromage par pays fournisseur
- 42 Importations cumulées de fromage par pays fournisseur, année précédente
- 43.1 à 43.7 Total des importations / par groupe de produits, depuis 2003
- 44 Importations de fromage par pays (graphique)

## Production laitière mensuelle en 2006 (Lait de la zone franche et lait du Liechtenstein inclus)



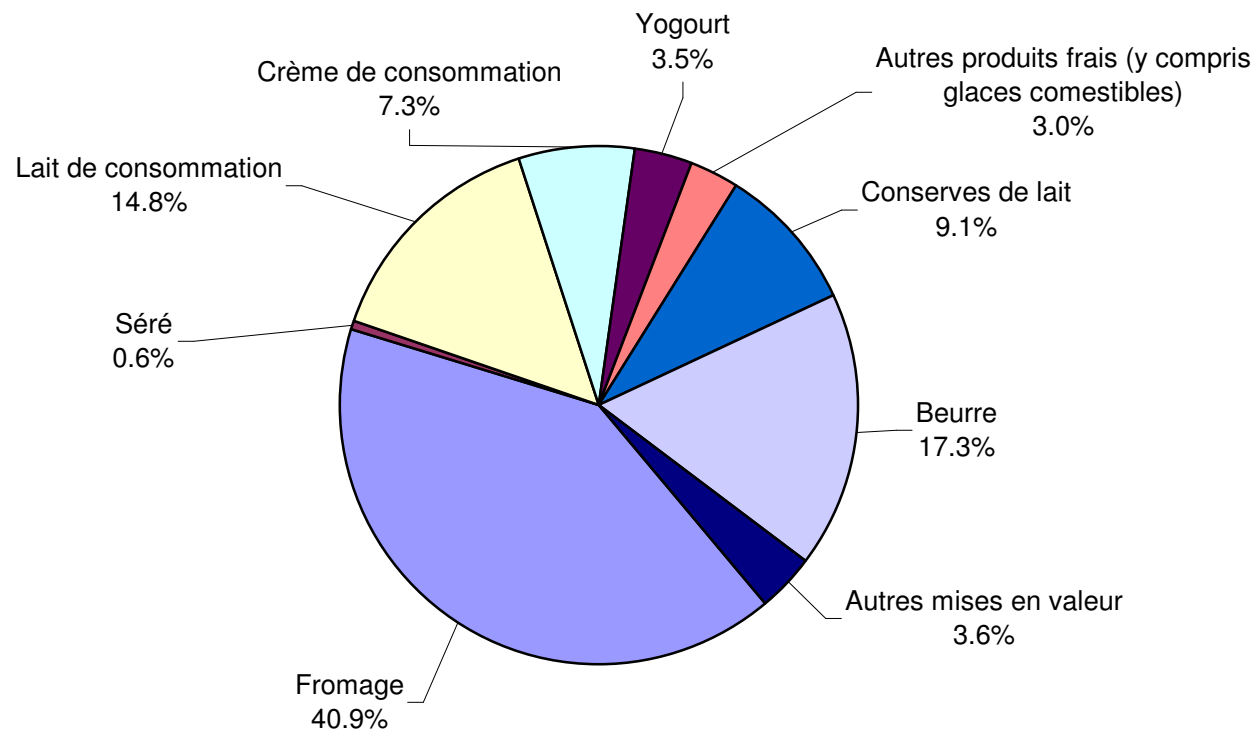
### Mise en valeur du lait en équivalents-lait

Mise en valeur:	Mise en valeur mensuelle		Différence par rapport au même mois de l'année précédente		Mise en valeur cumulée		Différence par rapport à la même période de l'année précédente	
	<i>mars 2005</i> tonnes	<i>mars 2006</i> tonnes	tonnes	(%)	<i>jan. - mars 2005</i> tonnes	<i>jan. - mars 2006</i> tonnes	tonnes	(%)
Fromage	114'394	116'944	2'550	2.2	312'563	319'775	7'212	2.3
Séré	1'643	1'650	7	0.4	4'463	4'544	81	1.8
Lait de consommation	42'040	42'243	203	0.5	116'169	118'045	1'876	1.6
Crème de consommation	23'032	20'796	-2'236	-9.7	59'368	59'177	-191	-0.3
Yogourt	9'711	10'012	301	3.1	27'547	28'303	756	2.7
Autres produits frais (y c. glaces comestibles)	8'032	8'606	574	7.1	21'000	22'165	1'165	5.5
Conserves de lait	28'980	26'153	-2'827	-9.8	86'698	77'690	-9'008	-10.4
Beurre	50'003	49'370	-633	-1.3	141'505	137'263	-4'242	-3.0
Autres mises en valeur	11'384	10'394	-990	-8.7	38'489	29'967	-8'522	-22.1
<b>Total</b>	<b>289'219</b>	<b>286'168</b>	<b>-3'051</b>	<b>-1.1</b>	<b>807'802</b>	<b>796'929</b>	<b>-10'873</b>	<b>-1.3</b>

Un équivalent-lait correspond à la teneur en protéine et en matière grasse d'un kilo de lait (fraction protéique = 0.45 EL; fraction butyrique = 0.55 EL)

Exemple 1 kg lait entier past./UHT = 0,45 protéine + 0.55 matière grasse = 1.00 équivalent-lait  
 1 kg lait écrémé past./UHT = 0.45 protéine + 0.05 matière grasse = 0.50 équivalent-lait  
 1 kg crème entière past./UHT = 0.30 protéine + 4.80 matière grasse = 5.10 équivalents-lait

### Mise en valeur du lait en équivalents-lait mars 2006 Total 286 168 tonnes de lait



## Composition du lait par région/laboratoire SICL : 2006

Centre SICL	Composants	janv. g/kg	févr. g/kg	mars g/kg	avril g/kg	mai g/kg	juin g/kg	juil. g/kg	août g/kg	sept. g/kg	oct. g/kg	nov. g/kg	déc. g/kg	Moyenne 2006 g/kg
Aarau	MG	42.9	42.9	42.3										42.7
	Prot.	33.4	33.3	32.9										33.2
	<b>Total</b>	<b>76.3</b>	<b>76.2</b>	<b>75.2</b>										<b>75.9</b>
Bern	MG													
	Prot.													
	<b>Total</b>													
Fribourg - Neuchâtel	MG	42.1	41.3	40.9										41.4
	Prot.	32.8	32.4	32.2										32.5
	<b>Total</b>	<b>74.9</b>	<b>73.7</b>	<b>73.1</b>										<b>73.9</b>
Nordostschweiz	MG													
	Prot.													
	<b>Total</b>													
St. Gallen - Appenzell	MG	42.0	41.4	41.5										41.6
	Prot.	34.3	33.9	33.9										34.0
	<b>Total</b>	<b>76.3</b>	<b>75.3</b>	<b>75.4</b>										<b>75.7</b>
Thurgau	MG	42.3	41.8	41.7										41.9
	Prot.	34.3	33.9	33.7										34.0
	<b>Total</b>	<b>76.6</b>	<b>75.7</b>	<b>75.4</b>										<b>75.9</b>
Vaud-Genève	MG													
	Prot.													
	<b>Total</b>													
Zentralschweiz	MG	42.1	41.7	41.8										41.9
	Prot.	33.6	33.4	33.4										33.5
	<b>Total</b>	<b>75.7</b>	<b>75.1</b>	<b>75.2</b>										<b>75.3</b>
Moyenne	MG	42.3	41.8	41.6										41.9
	Prot.	33.7	33.4	33.2										33.4
	<b>Total</b>	<b>76.0</b>	<b>75.2</b>	<b>74.9</b>										<b>75.3</b>

Remarque: ces données correspondent aux valeurs moyennes des échantillons analysés par chaque SICL

## Composition du lait selon région/laboratoire SICL : 2005

Centre SICL	Composants	janv. g/kg	févr. g/kg	mars g/kg	avril g/kg	mai g/kg	juin g/kg	juil. g/kg	août g/kg	sept. g/kg	oct. g/kg	nov. g/kg	déc. g/kg	Moyenne 2004 g/kg
Aarau	MG	42.2	42.1	42.3	41.8	40.3	40.0	39.8	40.1	41.1	41.3	42.2	43.0	41.4
	Prot.	33.2	32.9	32.5	32.1	32.2	31.8	32.0	32.4	33.0	33.7	34.0	33.8	32.8
	<b>Total</b>	<b>75.4</b>	<b>75.0</b>	<b>74.8</b>	<b>73.9</b>	<b>72.5</b>	<b>71.8</b>	<b>71.8</b>	<b>72.5</b>	<b>74.1</b>	<b>75.0</b>	<b>76.2</b>	<b>76.8</b>	<b>74.2</b>
Bern	MG													
	Prot.													
	<b>Total</b>													
Fribourg - Neuchâtel	MG	41.8	41.7	41.4	40.4	39.1	39.1	39.6	40.3	40.5	40.6	40.8	42.6	40.7
	Prot.	33.0	32.8	32.4	31.9	32.5	32.2	31.7	32.5	33.6	34.5	34.0	33.6	32.9
	<b>Total</b>	<b>74.8</b>	<b>74.5</b>	<b>73.8</b>	<b>72.3</b>	<b>71.6</b>	<b>71.3</b>	<b>71.3</b>	<b>72.8</b>	<b>74.1</b>	<b>75.1</b>	<b>74.8</b>	<b>76.2</b>	<b>73.6</b>
Nordostschweiz	MG													
	Prot.													
	<b>Total</b>													
St. Gallen - Appenzell	MG	41.5	41.6	41.4	41.0	41.0	40.4	40.2	40.4	40.3	40.3	41.2	41.9	40.9
	Prot.	34.2	34.2	34.0	33.3	33.2	33.1	33.0	33.0	33.8	34.9	34.5	34.4	33.8
	<b>Total</b>	<b>75.7</b>	<b>75.8</b>	<b>75.4</b>	<b>74.3</b>	<b>74.2</b>	<b>73.5</b>	<b>73.2</b>	<b>73.4</b>	<b>74.1</b>	<b>75.2</b>	<b>75.7</b>	<b>76.3</b>	<b>74.7</b>
Thurgau	MG	42.0	42.1	41.9	41.2	40.0	39.6	39.4	39.7	39.9	40.7	41.6	42.5	40.9
	Prot.	34.4	34.2	33.7	33.2	32.5	32.0	32.2	32.8	33.2	34.7	35.2	34.8	33.6
	<b>Total</b>	<b>76.4</b>	<b>76.3</b>	<b>75.6</b>	<b>74.4</b>	<b>72.5</b>	<b>71.6</b>	<b>71.6</b>	<b>72.5</b>	<b>73.1</b>	<b>75.4</b>	<b>76.8</b>	<b>77.3</b>	<b>74.5</b>
Vaud-Genève	MG													
	Prot.													
	<b>Total</b>													
Zentralschweiz	MG	41.2	41.4	41.7	41.1	40.3	40.1	39.8	40.2	40.5	40.8	41.0	42.1	40.9
	Prot.	33.4	33.3	33.2	32.7	32.8	32.6	32.3	32.6	33.0	34.5	34.2	34.0	33.2
	<b>Total</b>	<b>74.6</b>	<b>74.7</b>	<b>74.9</b>	<b>73.8</b>	<b>73.1</b>	<b>72.7</b>	<b>72.1</b>	<b>72.8</b>	<b>73.5</b>	<b>75.3</b>	<b>75.2</b>	<b>76.1</b>	<b>74.1</b>
Moyenne	MG	41.7	41.8	41.7	41.1	40.1	39.8	39.8	40.1	40.5	40.7	41.4	42.4	40.9
	Prot.	33.6	33.5	33.2	32.6	32.6	32.3	32.2	32.7	33.3	34.5	34.4	34.1	33.3
	<b>Total</b>	<b>75.4</b>	<b>75.3</b>	<b>74.9</b>	<b>73.7</b>	<b>72.8</b>	<b>72.2</b>	<b>72.0</b>	<b>72.8</b>	<b>73.8</b>	<b>75.2</b>	<b>75.7</b>	<b>76.5</b>	<b>74.2</b>

Remarque: ces données correspondent aux valeurs moyennes des échantillons analysés par chaque SICL

### Lait écrémé affouragé sous forme liquide

	Mise en valeur mensuelle		Différence par rapport au même mois de l'année précédente		Mise en valeur cumulée		Différence par rapport à la même période de l'année précédente	
	<i>mars 2005</i> tonnes	<i>mars 2006</i> tonnes	tonnes	(%)	<i>jan. - mars 2005</i> tonnes	<i>jan. - mars 2006</i> tonnes	tonnes	(%)
<b>Total lait écrémé affouragé sous forme liquide</b>	719	484	-235	-32.7	2'511	1'494	-1'017	-40.5

### Ventes de succédanés du lait

	Ventes mensuelles		Différence par rapport au même mois de l'année précédente		Ventes cumulées		Différence par rapport à la même période de l'année précédente	
	<i>mars 2005</i> tonnes	<i>mars 2006</i> tonnes	tonnes	(%)	<i>jan. - mars 2005</i> tonnes	<i>jan. - mars 2006</i> tonnes	tonnes	(%)
SL engraissement > 30%	1'287	1'064	-223	-17.3	3'783	3'206	-577	-15.3
SL élevage > 30%	188	199	11	5.9	588	612	24	4.1
SL autres > 30%	25	37	12	48.0	74	83	9	12.2
SL engraissement < 30%	23	25	2	8.7	96	80	-16	-16.7
SL élevage < 30%	15	4	-11	-73.3	36	16	-20	-55.6
SL autres < 30%	15	22	7	46.7	32	48	16	50.0
<b>Total succédanés du lait</b>	1'553	1'351	-202	-13.0	4'609	4'045	-564	-12.2

Production fromagère 2006 cumulée avec comparaison année précédente

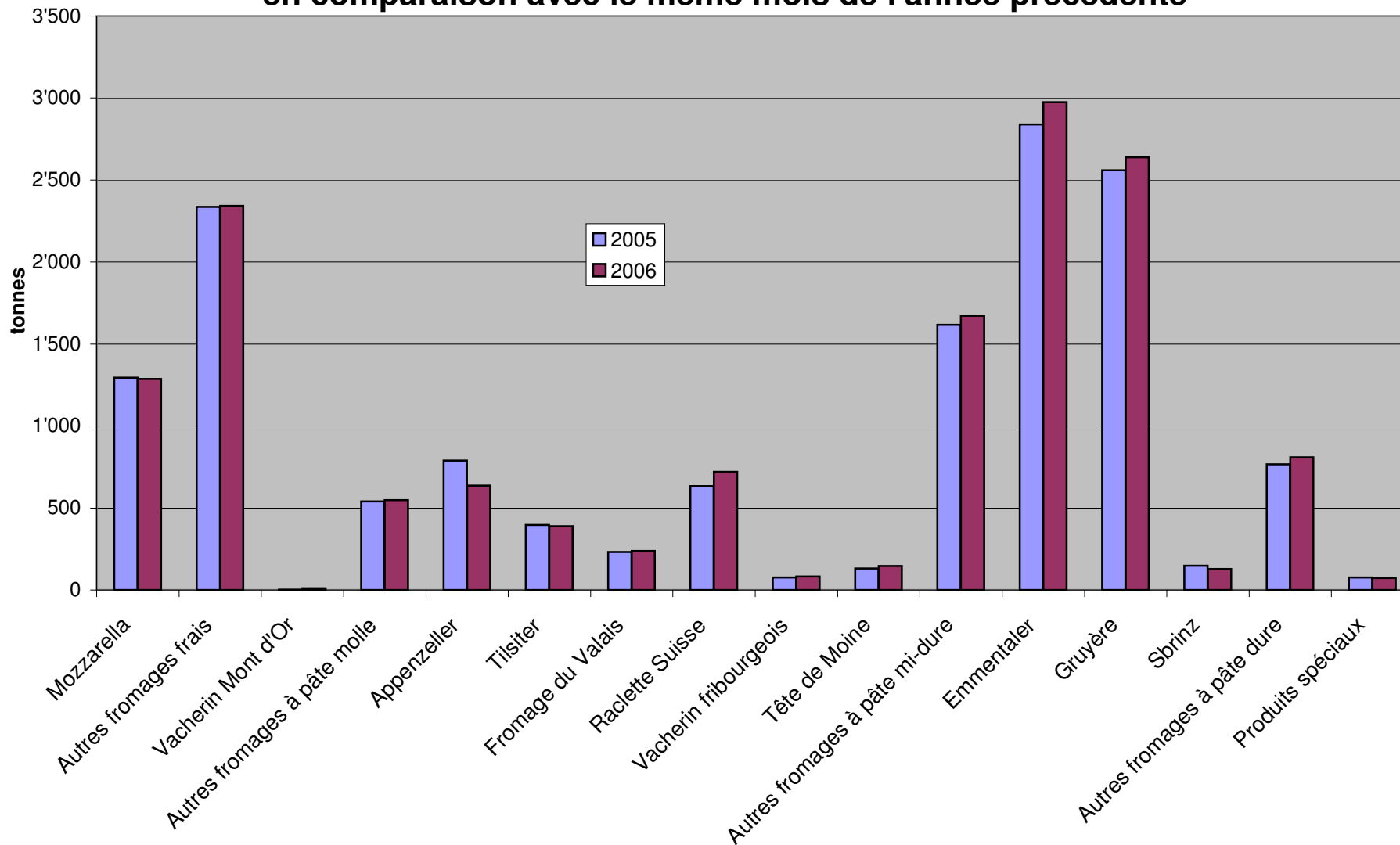
	janv.	févr.	mars	avril	mai	juin	juil.	août	sept.	oct.	nov.	déc.	Cumul 2005 tonnes	Cumul 2006 tonnes	Différence période année	
	tonnes	tonnes	tonnes	tonnes	tonnes	tonnes	tonnes	tonnes	tonnes	tonnes	tonnes	tonnes			tonnes	pour cent
Sère	825	776	930										2'323	2'531	208	9.0
Mozzarella	1'072	1'064	1'288										3'263	3'424	161	4.9
Mascarpone	42	39	61										130	142	12	9.2
Autres produits frais	1'217	1'038	1'351										3'567	3'606	39	1.1
<b>Total fromages frais</b>	<b>3'156</b>	<b>2'917</b>	<b>3'630</b>										<b>9'283</b>	<b>9'704</b>	<b>420</b>	<b>4.5</b>
Fromage à croûte fleurie, maigre à 1/4 gras																
Fromage à croûte fleurie, 1/2 gras à gras	1'311	1'195	1'38										386	384	-2	-0.5
Fromage à croûte fleurie, crème	94	97	120										269	311	42	15.6
Bleu, fromage à pâte persillée																#DIV/0!
Tomme	160	164	169										521	493	-28	-5.4
Vacherin Mont-d'Or	57	22	11										94	90	-4	-4.3
Autres fromages à croûte fleurie, maigres à 1/4 gras	2	18	10										21	30	9	42.9
Autres fromages à croûte fleurie, 1/2 gras à gras	55	69	67										196	191	-5	-2.6
Autres fromages à croûte fleurie, crème	57	49	43										148	149	1	0.7
<b>Total fromage à pâte molle</b>	<b>556</b>	<b>534</b>	<b>559</b>										<b>1'634</b>	<b>1'649</b>	<b>15</b>	<b>0.9</b>
Appenzeller	693	595	637										2'370	1'925	-385	-16.7
Tilsiter	380	322	390										1'132	1'092	-40	-3.5
Fromage du Valais (fromage à raclette du Valais)	192	182	238										657	612	-45	-6.8
Raclette Suisse	598	445	721										1'572	1'764	192	12.2
Vacherin fribourgeois	133	101	82										264	316	52	19.7
Tête de Moine	170	144	147										391	461	70	17.9
Fromage du Jura	19	19	19										58	51	-7	-12.1
Winzerkäse	37	30	31										129	98	-31	-24.0
Mutschli	37	39	38										106	108	2	1.9
Fromage d'alpage à pâte mi-dure																#DIV/0!
Fromage de montagne des Grisons	86	76	86										238	248	10	4.2
Fromages de montagne, à la coupe	115	114	115										334	344	10	3.0
St. Paulin Suisse	80	65	49										219	195	-24	-11.0
Edam suisse	53	47	55										151	155	4	2.6
Fromage affiné à froid	2	1	1										7	4	-3	-42.9
Fromage à pâte mi-dure persillée	11	11	11										34	33	-1	-2.9
Fromage semi - préparé	95	103	128										367	326	-41	-11.2
Fromage pour la fonic, gras	100	121	152										232	373	141	60.8
Autres fromages à pâte mi-dure, maigre à 1/4 gras	66	66	75										131	207	76	58.0
Autres fromages à pâte mi-dure, 1/2 gras à gras	703	603	723										1'851	2'029	178	9.6
Autres fromages à pâte mi-dure, crème	123	102	188										311	413	102	32.8
<b>Total fromage à pâte mi-dure</b>	<b>3'690</b>	<b>3'174</b>	<b>3'887</b>										<b>10'495</b>	<b>10'751</b>	<b>256</b>	<b>2.4</b>
Emmentaler	2'681	2'520	2'975										7'957	8'176	219	2.8
Switzerland Swiss	155	200	156										677	511	-166	-24.5
Gruyère	2'343	2'227	2'638										6'980	7'208	228	3.3
Fromage d'alpage à pâte dure																#DIV/0!
Autres fromages à pâte dure, maigre à 1/4 gras	3	4	9										13	16	3	23.1
Autres fromages à pâte dure, 1/2 gras à gras	544	497	643										1'466	1'684	218	14.9
Autres fromages à pâte dure, crème	2												5	3	-2	-40.0
<b>Total fromage à pâte dure</b>	<b>5'728</b>	<b>5'448</b>	<b>6'422</b>										<b>17'098</b>	<b>17'598</b>	<b>500</b>	<b>2.9</b>
Sbrinz	136	120	129										392	385	-7	-1.8
<b>Total fromage à pâte extra-dure</b>	<b>136</b>	<b>120</b>	<b>129</b>										<b>392</b>	<b>385</b>	<b>-7</b>	<b>-1.8</b>
Fromage pur chèvre	17	33	55										110	105	-5	-4.5
Fromage pur brebis	11	14	18										41	43	2	4.9
<b>Total produits spéciaux</b>	<b>27</b>	<b>47</b>	<b>73</b>										<b>150</b>	<b>147</b>	<b>-3</b>	<b>-2.0</b>
<b>Total général</b>	<b>13'293</b>	<b>12'240</b>	<b>14'700</b>										<b>39'050</b>	<b>40'233</b>	<b>1'183</b>	<b>3.0</b>

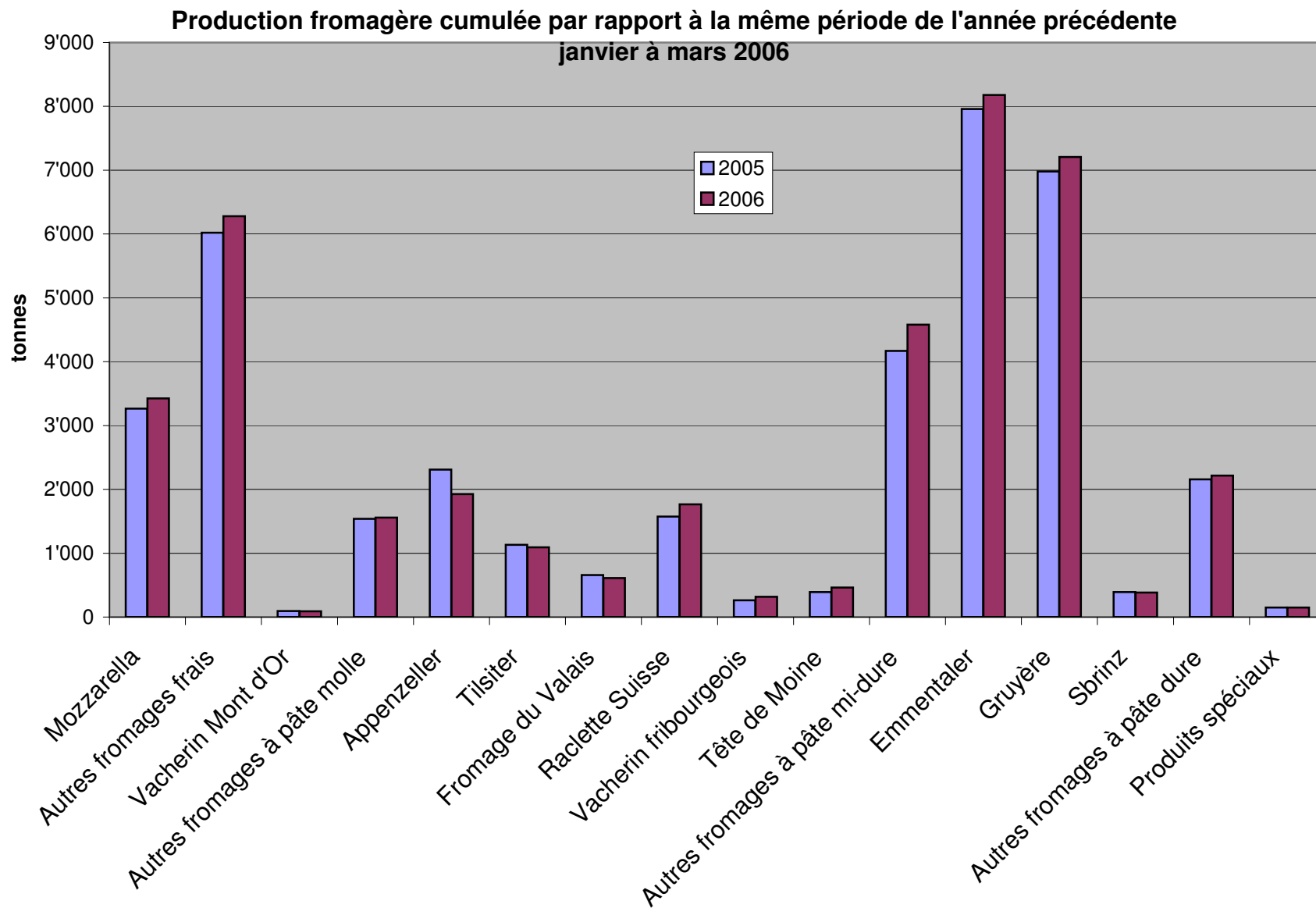


## Production fromagère 2005

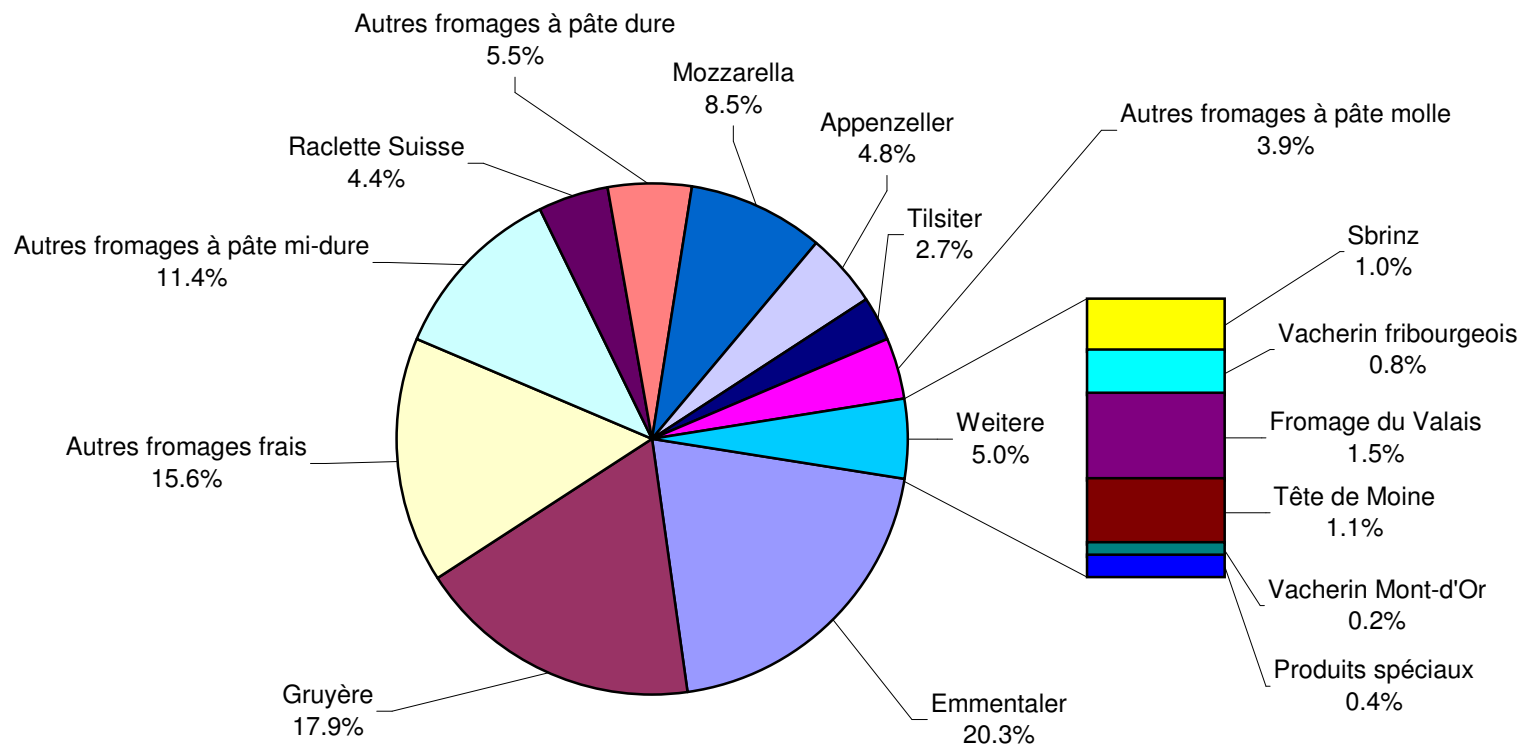
	janv. tonnes	févr. tonnes	mars tonnes	avril tonnes	mai tonnes	juin tonnes	juil. tonnes	août tonnes	sept. tonnes	oct. tonnes	nov. tonnes	déc. tonnes	Cumul 2005 tonnes
Séré	680	719	924	781	884	907	852	875	825	694	896	762	9'799
Mozzarella	1'002	966	1'295	1'209	1'467	1'614	1'465	1'394	1'170	1'048	1'098	1'087	14'815
Mascarpone	38	41	51	54	57	50	45	47	49	43	65	77	617
Autres produits frais	1'134	1'072	1'361	1'250	1'352	1'483	1'056	1'367	1'184	1'068	1'110	1'112	14'549
<b>Total fromages frais</b>	<b>2'854</b>	<b>2'799</b>	<b>3'631</b>	<b>3'294</b>	<b>3'760</b>	<b>4'054</b>	<b>3'418</b>	<b>3'683</b>	<b>3'228</b>	<b>2'853</b>	<b>3'169</b>	<b>3'039</b>	<b>39'782</b>
Fromage à croûte fleurie, maigre à 1/4 gras													
Fromage à croûte fleurie, 1/2 gras à gras	117	136	133	119	131	115	112	128	120	105	133	106	1'455
Fromage à croûte fleurie, crème	83	80	106	75	94	98	69	87	88	108	106	130	1'124
Bleu, fromage à pâte persillée													
Tomme	168	168	185	162	192	151	140	202	176	143	194	155	2'036
Vacherin Mont-d'Or	63	30	1					29	121	103	105	86	538
Autres fromages à croûte fleurie, maigres à 1/4 gras	3	5	13	2	4	4	7	10	8	5	12	3	76
Autres fromages à croûte fleurie, 1/2 gras à gras	59	83	54	41	57	49	55	69	62	64	66	47	706
Autres fromages à croûte fleurie, crème	57	41	50	39	55	48	44	68	53	51	60	63	629
<b>Total fromage à pâte molle</b>	<b>550</b>	<b>542</b>	<b>542</b>	<b>438</b>	<b>532</b>	<b>466</b>	<b>427</b>	<b>594</b>	<b>629</b>	<b>578</b>	<b>676</b>	<b>590</b>	<b>6'564</b>
Appenzeller	797	723	790	727	775	721	751	845	848	805	666	740	9'188
Tilsiter	370	365	397	349	346	351	344	285	323	302	356	353	4'141
Fromage du Valais (fromage à raclette du Valais)	220	205	232	229	222	133	70	54	212	233	134	179	2'123
Raclette Suisse	472	466	634	924	1'120	1'240	1'218	1'197	1'118	1'194	834	663	11'080
Vacherin fribourgeois	112	75	77	111	137	207	226	267	281	294	232	207	2'226
Tête de Moine	138	122	131	130	145	153	156	166	168	167	148	167	1'791
Fromage du Jura	20	16	22	24	20	14	16	17	19	25	22	15	230
Winzerkäse	42	44	43	45	45	31	40	35	35	39	38	35	472
Mutschli	44	33	29	33	35	38	29	37	60	57	39	51	485
Fromage d'alpage à pâte mi-dure					3	6	4	6	1'241	408	55	4	1'727
Fromage de montagne des Grisons	80	73	85	86	92	76	42	17	16	42	73	81	763
Fromages de montagne, à la coupe	107	94	133	112	130	116	121	88	102	99	112	135	1'349
St. Paulin Suisse	81	35	103	44	65	64	51	97	82	68	44	83	817
Edam suisse	69	41	41	10	52	35	57	65	62	61	46	38	577
Fromage affiné à froid	2	2	3	1	2	2	1	1	1	2	2	1	20
Fromage à pâte mi-dure persillée	9	11	14	13	17	21	9	9	12	14	11	11	151
Fromage semi - préparé	97	90	180	123	104	73	94	65	56	87	78	84	1'131
Fromage pour la fonte, gras	77	57	98	94	71	77	80	84	91	110	100	94	1'033
Autres fromages à pâte mi-dure, maigre à 1/4 gras	32	43	56	56	66	44	36	69	77	80	54	61	674
Autres fromages à pâte mi-dure, 1/2 gras à gras	616	563	672	662	683	689	645	656	674	790	724	683	8'057
Autres fromages à pâte mi-dure, crème	73	100	138	96	113	123	91	113	135	132	136	144	1'394
<b>Total fromage à pâte mi-dure</b>	<b>3'458</b>	<b>3'159</b>	<b>3'878</b>	<b>3'871</b>	<b>4'242</b>	<b>4'215</b>	<b>4'083</b>	<b>4'175</b>	<b>5'614</b>	<b>5'007</b>	<b>3'904</b>	<b>3'829</b>	<b>49'435</b>
Emmentaler	2'655	2'463	2'839	2'830	2'958	2'721	2'716	2'666	2'546	2'682	2'553	2'552	32'181
Switzerland Swiss	218	213	246	271	231	179	157	105	120	138	134	169	2'181
Gruyère	2'258	2'162	2'560	2'546	2'800	2'413	2'275	2'050	2'017	2'217	2'098	2'134	27'530
Fromage d'alpage à pâte dure					22	116	111	151	1'043	414	39		1'897
Autres fromages à pâte dure, maigre à 1/4 gras	3	6	4	8	4	1	7	3	1	8	2	10	57
Autres fromages à pâte dure, 1/2 gras à gras	487	463	516	545	534	450	416	361	384	466	475	533	5'630
Autres fromages à pâte dure, crème	2	2	1	2	2	2	3	3	1	1	2		16
<b>Total fromage à pâte dure</b>	<b>5'623</b>	<b>5'309</b>	<b>6'166</b>	<b>6'203</b>	<b>6'551</b>	<b>5'880</b>	<b>5'682</b>	<b>5'339</b>	<b>6'112</b>	<b>5'926</b>	<b>5'303</b>	<b>5'398</b>	<b>69'492</b>
Sbrinz	126	118	148	141	194	153	119	86	111	131	113	124	1'564
<b>Total fromage à pâte extra-dure</b>	<b>126</b>	<b>118</b>	<b>148</b>	<b>141</b>	<b>194</b>	<b>153</b>	<b>119</b>	<b>86</b>	<b>111</b>	<b>131</b>	<b>113</b>	<b>124</b>	<b>1'564</b>
Fromage pur chèvre	18	33	59	75	85	72	65	59	94	89	32	17	698
Fromage pur brebis	11	13	17	21	23	20	16	15	15	10	10	9	180
<b>Total produits spéciaux</b>	<b>29</b>	<b>45</b>	<b>76</b>	<b>96</b>	<b>108</b>	<b>91</b>	<b>81</b>	<b>74</b>	<b>109</b>	<b>99</b>	<b>42</b>	<b>27</b>	<b>877</b>
<b>Total fromage</b>	<b>12'639</b>	<b>11'971</b>	<b>14'440</b>	<b>14'042</b>	<b>15'387</b>	<b>14'859</b>	<b>13'810</b>	<b>13'950</b>	<b>15'802</b>	<b>14'595</b>	<b>13'206</b>	<b>13'005</b>	<b>167'706</b>

### Production fromagère mars 2006 en comparaison avec le même mois de l'année précédente





## Production fromagère: janvier à mars 2006 (en %) Total 40 233 tonnes



## Production de lait de consommation

Variété de lait	Production mensuelle		Différence par rapport au même mois de l'année précédente		Production cumulée		Différence par rapport à la même période de l'année précédente	
	<i>mars 2005</i> tonnes	<i>mars 2006</i> tonnes	tonnes	(%)	<i>jan. - mars 2005</i> tonnes	<i>jan. - mars 2006</i> tonnes	tonnes	(%)
Lait cru	1'102	1'027	-75	-6.8	3'226	2'958	-268	-8.3
Lait past. enrichi en matière grasse	0	0	0		0	0	0	
Lait UHT enrichi en matière grasse	93	105	12	12.9	243	266	23	9.5
Lait entier past.	8'690	8'693	3	0.0	25'144	24'224	-920	-3.7
Lait entier UHT	17'953	18'345	392	2.2	44'052	48'532	4'480	10.2
Lait partiellement écrémé past.	6'982	7'071	89	1.3	19'820	19'788	-32	-0.2
Lait partiellement écrémé UHT	9'863	10'098	235	2.4	31'118	30'266	-852	-2.7
Lait écrémé past.	0	1	1		58	1	-57	-98.3
Lait écrémé UHT	1'550	1'379	-171	-11.0	4'166	4'006	-160	-3.8
<b>Total lait de consommation</b>	<b>46'233</b>	<b>46'719</b>	<b>486</b>	<b>1.1</b>	<b>127'827</b>	<b>130'041</b>	<b>2'214</b>	<b>1.7</b>

## Production et ventes de beurre

### Production de beurre

	Production mensuelle		Différence par rapport au même mois de l'année précédente		Production cumulée		Différence par rapport à la même période de l'année précédente	
	<i>mars 2005</i> tonnes	<i>mars 2006</i> tonnes	tonnes	(%)	<i>jan. - mars 2005</i> tonnes	<i>jan. - mars 2006</i> tonnes	tonnes	(%)
<b>Total production de beurre</b>	4'146	4'136	-10	-0.2	11'587	11'102	-485	-4.2

### Ventes de beurre (y compris beurre importé)

	Ventes mensuelles		Différence par rapport au même mois de l'année précédente		Ventes cumulées		Différence par rapport à la même période de l'année précédente	
	<i>mars 2005</i> tonnes	<i>mars 2006</i> tonnes	tonnes	(%)	<i>jan. - mars 2005</i> tonnes	<i>jan. - mars 2006</i> tonnes	tonnes	(%)
Beurre de choix	540	543	3	0.6	1'529	1'451	-78	-5.1
LE BEURRE, beurre industriel ou artisanal	2'522	2'469	-53	-2.1	6'168	6'360	192	3.1
Beurre de fromagerie	28	29	1	3.6	80	92	12	15.0
Autres beurres	297	285	-12	-4.0	779	795	16	2.1
Beurre fondu	361	384	23	6.4	1'068	1'054	-14	-1.3
Beurre déshydraté et autres	26	37	11	42.3	77	87	10	13.0
<b>Total des ventes indigènes</b>	<b>3'774</b>	<b>3'747</b>	<b>-27</b>	<b>-0.7</b>	<b>9'701</b>	<b>9'839</b>	<b>138</b>	<b>1.4</b>
<b>Exportation</b>	<b>0</b>	<b>0</b>	<b>0</b>		<b>0</b>	<b>0</b>	<b>0</b>	
<b>trafic de perfectionnement *</b>	<b>7</b>	<b>11</b>	<b>4</b>	<b>57.1</b>	<b>35</b>	<b>36</b>	<b>1</b>	<b>2.9</b>
<b>Total des ventes</b>	<b>3'781</b>	<b>3'758</b>	<b>-23</b>	<b>-0.6</b>	<b>9'736</b>	<b>9'875</b>	<b>139</b>	<b>1.4</b>

\* Source: OSB

## Production de spécialités laitières

### Crème de consommation

	Production mensuelle		Différence par rapport au même mois de l'année précédente		Production cumulée		Différence par rapport à la même période de l'année précédente	
	<i>mars 2005</i> tonnes	<i>mars 2006</i> tonnes	tonnes	(%)	<i>jan. - mars 2005</i> tonnes	<i>jan. - mars 2006</i> tonnes	tonnes	(%)
Crème double	55	48	-7	-12.7	128	126	-2	-1.6
Crème entière 35%	2'372	2'073	-299	-12.6	6'016	5'966	-50	-0.8
Demi-crème	1'206	1'112	-94	-7.8	3'316	3'104	-212	-6.4
Crème à café	2'303	2'196	-107	-4.6	6'036	6'119	83	1.4
<b>Total crème de consommation</b>	<b>5'936</b>	<b>5'429</b>	<b>-507</b>	<b>-8.5</b>	<b>15'496</b>	<b>15'315</b>	<b>-181</b>	<b>-1.2</b>

### Autres spécialités laitières

	Production mensuelle		Différence par rapport au même mois de l'année précédente		Production cumulée		Différence par rapport à la même période de l'année précédente	
	<i>mars 2005</i> tonnes	<i>mars 2006</i> tonnes	tonnes	(%)	<i>jan. - mars 2005</i> tonnes	<i>jan. - mars 2006</i> tonnes	tonnes	(%)
Lait acidulé	302	367	65	21.5	821	1'056	235	28.6
Crème acidulée	107	124	17	15.9	277	372	95	34.3
Desserts (crèmes, flans, coupes, etc.)	2'391	2'216	-175	-7.3	6'424	6'337	-87	-1.4
Boissons lactées	5'414	5'130	-284	-5.2	13'670	13'507	-163	-1.2
Yogourt	12'254	12'676	422	3.4	34'386	35'388	1'002	2.9
Kéfir	8	5	-3	-37.5	22	15	-7	-31.8
Glaces comestibles	2'321	2'464	143	6.2	5'232	5'212	-20	-0.4

## Production de poudre de lait et de lait condensé

	Production mensuelle		Différence par rapport au même mois de l'année précédente		Production cumulée		Différence par rapport à la même période de l'année précédente	
	<i>mars 2005</i> tonnes	<i>mars 2006</i> tonnes	tonnes	(%)	<i>jan. - mars 2005</i> tonnes	<i>jan. - mars 2006</i> tonnes	tonnes	(%)
Poudre de lait entier	1'578	1'086	-492	-31.2	4'769	3'809	-960	-20.1
Poudre de lait partiellement écrémé	202	323	121	59.9	792	704	-88	-11.1
Poudre de lait enrichie et poudre de crème	10	11	1	10.0	69	47	-22	-31.9
Poudre de lait écrémé	2'840	2'578	-262	-9.2	7'708	7'450	-258	-3.3
Poudre de babeurre	18	58	40	222.2	101	134	33	32.7
Poudre de petit-lait	207	266	59	28.5	463	718	255	55.1
Lait condensé	239	272	33	13.8	704	730	26	3.7



## Exportations de fromage par produit/groupe de produit

Variété / catégorie	Exportations mensuelles		Différence par rapport au même mois de l'année précédente		Exportations cumulées		Différence par rapport à la même période de l'année précédente	
	<i>mars 2005</i> tonnes	<i>mars 2006</i> tonnes	tonnes	(%)	<i>jan. - mars 2005</i> tonnes	<i>jan. - mars 2006</i> tonnes	tonnes	(%)
<b>Total fromages frais</b>	<b>3.1</b>	<b>8.6</b>	<b>5.4</b>	<b>174.5</b>	<b>8.0</b>	<b>12.4</b>	<b>4.4</b>	<b>54.6</b>
Vacherin Mont-d'Or	1.7	0.3	-1.4	-81.8	12.5	10.0	-2.5	-20.0
Autres fromages à pâte molle	48.8	27.1	-21.7	-44.5	163.8	109.1	-54.7	-33.4
<b>Total fromages à pâte molle</b>	<b>50.5</b>	<b>27.4</b>	<b>-23.1</b>	<b>-45.8</b>	<b>176.4</b>	<b>119.2</b>	<b>-57.2</b>	<b>-32.4</b>
Appenzeller	493.4	556.6	63.2	12.8	1'298.5	1'399.2	100.7	7.8
Tilsiter	46.6	35.9	-10.7	-23.0	87.1	89.3	2.1	2.4
Raclette Suisse	52.6	49.0	-3.6	-6.8	161.1	155.5	-5.6	-3.5
Vacherin Fribourgeois	23.3	18.1	-5.2	-22.3	72.1	83.6	11.5	15.9
Tête de Moine	82.2	113.3	31.1	37.8	195.0	290.3	95.3	48.9
Autres fromages à pâte mi-dure	95.2	115.4	20.2	21.2	198.3	250.0	51.7	26.1
<b>Total fromages à pâte mi-dure</b>	<b>793.3</b>	<b>888.3</b>	<b>95.0</b>	<b>12.0</b>	<b>2'012.2</b>	<b>2'267.8</b>	<b>255.6</b>	<b>12.7</b>
Emmentaler	2'343.0	1'769.5	-573.4	-24.5	5'972.0	4'815.1	-1'156.9	-19.4
Gruyère	804.1	905.2	101.1	12.6	2'409.4	2'601.7	192.4	8.0
Switzerland Swiss	201.3	136.2	-65.1	-32.3	555.2	302.1	-253.2	-45.6
Autres fromages à pâte dure	10.7	174.5	163.8	1528.5	21.6	465.9	444.3	2053.3
<b>Total fromages à pâte dure</b>	<b>3'359.1</b>	<b>2'985.5</b>	<b>-373.6</b>	<b>-11.1</b>	<b>8'958.3</b>	<b>8'184.8</b>	<b>-773.4</b>	<b>-8.6</b>
Sbrinz	37.7	40.9	3.2	8.6	126.8	115.6	-11.2	-8.9
<b>Total fromages à pâte extra-dure</b>	<b>37.7</b>	<b>40.9</b>	<b>3.2</b>	<b>8.6</b>	<b>126.8</b>	<b>115.6</b>	<b>-11.2</b>	<b>-8.9</b>
<b>Total fromage fondu</b>	<b>438.7</b>	<b>323.0</b>	<b>-115.7</b>	<b>-26.4</b>	<b>1'093.7</b>	<b>995.7</b>	<b>-98.0</b>	<b>-9.0</b>
<b>Fondue prête à l'emploi *)</b>	<b>367.7</b>	<b>372.9</b>	<b>5.2</b>	<b>1.4</b>	<b>1'024.9</b>	<b>1'114.9</b>	<b>90.1</b>	<b>8.8</b>
Autres fromages	15.3	6.0	-9.3	-61.0	26.9	41.4	14.5	53.8
<b>Total</b>	<b>5'065.4</b>	<b>4'652.5</b>	<b>-412.9</b>	<b>-8.2</b>	<b>13'427.1</b>	<b>12'851.8</b>	<b>-575.3</b>	<b>-4.3</b>

\*) sans Autres préparations de produits alimentaires à base de matière grasse du lait à partir du 1er janvier 2006

Source: DGD

Exportations par pays

Mars 2006

PAYS																					TOTAL
	t	t	t	t	t	t	t	t	t	t	t	t	t	t	t	t	t	t	t	t	
<b>EUROPE</b>																					
Allemagne	297.7	257.2	*	*	8.8	563.8	416.9	3.7	22.1	67.5	25.8	99.6	635.6	2.5	0.1	21.8	24.5	12.1	2.4	16.9	1'255.2
France	172.1	209.1	*	*	2.2	383.5	43.8	9.6	2.8	23.6	*	4.0	83.8	0.3	*	4.1	4.4	1.3		21.6	494.6
Italie	833.4	19.3	*	*		852.7	1.4	*	*	5.0	*	0.7	7.2	5.7		0.1	5.8	201.5			1'067.2
BeNeLux	116.1	68.7	*	*	0.3	185.0	7.2	1.4	10.4	5.4	0.1	1.2	25.6		*	0.0	0.0	36.9	1.7	79.9	329.2
Grande-Bretagne	24.5	56.1	*	*		80.6	12.9	*	*	0.1	*	0.1	13.1		*			3.2		1.6	98.5
Espagne/Portugal	13.4	25.8	*	*		39.1	*	*	*	*	*	0.0	0.0		*			5.0	0.0		44.1
UE sans affectation / Autres pays d'Europe (Fondue: autres pays du monde)	118.2	59.1	34.8	18.1	163.0	393.1	70.0	0.9	1.8	9.4	8.5	4.6	95.3		0.2	0.0	0.2	0.4	0.0	140.8	629.8
<b>TOTAL EUROPE</b>	1'575.4	695.3	34.8	18.1	174.3	2'497.8	552.2	15.7	37.1	111.1	34.4	110.1	860.6	8.6	0.3	26.1	34.9	260.3	4.1	260.8	3'918.6
<b>Autres pays</b>																					
Canada	42.8	*	*	*		42.8	1.5	*	*	1.1	*	1.9	4.5		*			39.7		82.3	169.4
USA	80.4	86.5	*	*		166.8	1.8	0.6	4.5	0.5	*	2.7	10.1		*	0.1	0.1	20.4	0.4	29.9	227.7
Canada ou USA / autres pays	71.0	123.4	6.2	118.2	0.2	319.0	1.1	1.9	7.4	0.6	1.5	0.7	13.0		0.0	0.9	0.9	2.5	1.4		336.8
<b>TOTAL AUTRES PAYS</b>	194.2	209.9	6.2	118.2	0.2	528.6	4.4	2.4	11.9	2.1	1.5	5.3	27.6		0.0	1.0	1.0	62.7	1.8	112.2	733.9
<b>TOTAL</b>	1'769.5	905.2	40.9	136.2	174.5	3'026.5	556.6	18.1	49.0	113.3	35.9	115.4	888.3	8.6	0.3	27.1	35.9	323.0	6.0	372.9	4'652.5

\* Pour des raisons de protection de données, celles concernant les exportations de variétés ne comportant qu'un ou deux exportateurs ne sont pas ventilées par pays, mais rassemblées sous la rubrique "autres pays d'Europe" ou "Canada ou USA / autres pays".

\*\* sans Autres préparations de produits alimentaires à base de matière grasse du lait à partir du 1er janvier 2006

Exportations par pays

Mars 2005

	Emmentaler Gruyère Sbrinz Switzerland Swiss Autres fromages à pâtes dures <b>TOTAL fromages à pâte dure</b> Appenzeller Vacherin fribourgeois Raclette Suisse Tête de Moine Tilsiter Autres fromages à pâte mi-dure <b>TOTAL fromages à pâte mi-dure</b> Total fromages frais, séché inclus Vacherin Mont d'Or Autres fromages à pâte molle <b>TOTAL fromages à pâte molle</b> Total fromage fondu Autres fromages Fondue																					
PAYS	t	t	t	t	t	t	t	t	t	t	t	t	t	t	t	t	t	t	t	t	t	t
<b>EUROPE</b>																						
Allemagne	249.7	220.4	*	*	8.7	478.9	397.9	4.8	25.3	52.6	28.1	71.7	580.3	2.1	0.3	42.6	45.0	8.5	5.1	32.7		1'150.5
France	259.2	204.2	*	*		463.4	42.6	15.0	7.3	18.3	*	4.1	87.3	0.5	*	4.4	4.8	0.9		21.5		577.9
Italie	1'076.2	26.7	*	*		1'102.9	1.6	*	*	2.0	*	3.4	7.0					290.0	0.1	9.6		1'409.5
BeNeLux	94.2	67.6	*	*	0.2	162.0	7.4	1.5	7.4	4.8	0.2	1.7	22.9		*	0.0	0.0	42.0	8.0	120.4		355.3
Grande-Bretagne	34.6	54.6	*	*		89.2	1.0	*	*	0.2	*	0.1	1.3		*			3.4		4.4		98.3
Espagne/Portugal	24.3	34.6	*	*		58.9	*	*	*	*	*	*			*			4.8		7.7		71.4
Autres pays d'Europe	290.8	47.2	32.2	8.7	0.1	379.0	33.4	0.4	1.9	3.6	17.5	10.7	67.5		1.4		1.4	2.3	0.0	59.1		509.2
<b>TOTAL EUROPE</b>	<b>2'029.0</b>	<b>655.2</b>	<b>32.2</b>	<b>8.7</b>	<b>9.1</b>	<b>2'734.3</b>	<b>483.8</b>	<b>21.8</b>	<b>41.9</b>	<b>81.5</b>	<b>45.7</b>	<b>91.6</b>	<b>766.3</b>	<b>2.6</b>	<b>1.7</b>	<b>47.0</b>	<b>51.3</b>	<b>351.8</b>	<b>13.2</b>	<b>255.3</b>		<b>4'172.2</b>
<b>Autres pays</b>																						
Canada	22.1	*	*	*		22.1	1.5	*	*	0.0	*	0.1	1.5		*			46.8		35.1		105.4
USA	264.4	97.7	*	*		362.0	7.1	0.8	3.4	0.4	*	2.6	14.4		*	0.2	0.2	19.1		8.9		404.6
Canada ou USA / autres pays	27.5	51.2	5.5	192.6	1.6	278.4	1.0	0.7	7.3	0.3	0.9	0.9	11.1	0.5	0.1	1.6	2.2	21.0	2.1	68.4		383.2
<b>TOTAL AUTRES PAYS</b>	<b>313.9</b>	<b>148.8</b>	<b>5.5</b>	<b>192.6</b>	<b>1.6</b>	<b>662.5</b>	<b>9.6</b>	<b>1.5</b>	<b>10.7</b>	<b>0.7</b>	<b>0.9</b>	<b>3.6</b>	<b>27.0</b>	<b>0.5</b>	<b>0.1</b>	<b>1.8</b>	<b>2.3</b>	<b>86.9</b>	<b>2.1</b>	<b>112.4</b>		<b>893.2</b>
<b>TOTAL</b>	<b>2'343.0</b>	<b>804.1</b>	<b>37.7</b>	<b>201.3</b>	<b>10.7</b>	<b>3'396.8</b>	<b>493.4</b>	<b>23.3</b>	<b>52.6</b>	<b>82.2</b>	<b>46.6</b>	<b>95.2</b>	<b>793.3</b>	<b>3.1</b>	<b>1.7</b>	<b>48.8</b>	<b>53.6</b>	<b>438.7</b>	<b>15.3</b>	<b>367.7</b>		<b>5'065.4</b>

\* Pour des raisons de protection de données, celles concernant les exportations de variétés ne comportant qu'un ou deux exportateurs ne sont pas ventilées par pays, mais rassemblées sous la rubrique "autres pays d'Europe" ou "Canada ou USA / autres pays".

Source: DGD

Exportations par pays, cumulées

Janvier à mars 2006

PAYS																				TOTAL	
	t	t	t	t	t	t	t	t	t	t	t	t	t	t	t	t	t	t	t		t
<b>EUROPE</b>																					
Allemagne	720.2	601.8	*	*	15.5	1'337.5	1'043.9	15.0	48.4	177.3	60.2	197.0	1'541.8	6.0	0.7	91.5	98.3	32.1	10.9	144.6	3'165.1
France	517.2	506.8	*	*	3.7	1'027.7	177.6	53.2	21.7	55.6	*	9.1	317.3	0.6	*	9.5	10.1	3.5		142.0	1'500.5
Italie	2'270.9	65.0	*	*	7.2	2'343.1	6.6	*	*	11.2	*	0.8	18.6	5.7	0.2	0.1	6.0	679.2	0.3	23.0	3'070.2
BeNeLux	273.8	185.2	*	*	0.3	459.4	19.9	4.4	30.2	17.6	0.1	2.7	75.0		*	0.1	0.1	85.6	24.5	238.6	883.2
Grande-Bretagne	75.1	138.7	*	*	0.0	213.8	15.0	*	*	0.6	*	0.1	15.7		*			5.5		5.9	240.9
Espagne/Portugal	39.0	74.0	*	*	0.0	113.0	*	*	*	*	*	0.0	0.0		*			6.4	0.0		119.4
UE sans affectation / Autres pays d'Europe (Fondue; autres pays du monde)	314.6	163.0	91.2	25.1	438.1	1'032.0	118.0	4.0	8.8	21.7	24.8	14.4	191.7		8.8	4.8	13.6	2.0	0.0	294.1	1'514.5
<b>TOTAL EUROPE</b>	<b>4'210.9</b>	<b>1'734.5</b>	<b>91.2</b>	<b>25.1</b>	<b>464.8</b>	<b>6'526.5</b>	<b>1'380.9</b>	<b>76.7</b>	<b>109.2</b>	<b>284.1</b>	<b>85.1</b>	<b>224.1</b>	<b>2'160.1</b>	<b>12.4</b>	<b>9.7</b>	<b>105.9</b>	<b>128.0</b>	<b>814.1</b>	<b>35.7</b>	<b>829.4</b>	<b>10'493.8</b>
<b>Autres pays</b>																					
Canada	163.4	*	*	*		163.4	4.5	*	*	3.4	*	6.2	14.2		*			88.8		178.2	444.5
USA	273.5	424.1	*	*	0.5	698.1	10.4	3.2	19.0	1.2	*	16.2	50.1		*	0.2	0.2	47.1	0.9	88.2	884.6
Canada ou USA / autres pays	167.3	443.2	24.4	276.9	0.7	912.4	3.3	3.8	27.2	1.5	4.2	3.4	43.5		0.4	3.0	3.4	45.7	4.8		1'028.9
<b>TOTAL AUTRES PAYS</b>	<b>604.2</b>	<b>867.2</b>	<b>24.4</b>	<b>276.9</b>	<b>1.2</b>	<b>1'773.9</b>	<b>18.3</b>	<b>6.9</b>	<b>46.3</b>	<b>6.1</b>	<b>4.2</b>	<b>25.9</b>	<b>107.8</b>		<b>0.4</b>	<b>3.2</b>	<b>3.6</b>	<b>181.6</b>	<b>5.6</b>	<b>285.5</b>	<b>2'358.0</b>
<b>TOTAL</b>	<b>4'815.1</b>	<b>2'601.7</b>	<b>115.6</b>	<b>302.1</b>	<b>465.9</b>	<b>8'300.4</b>	<b>1'399.2</b>	<b>83.6</b>	<b>155.5</b>	<b>290.3</b>	<b>89.3</b>	<b>250.0</b>	<b>2'267.8</b>	<b>12.4</b>	<b>10.0</b>	<b>109.1</b>	<b>131.6</b>	<b>995.7</b>	<b>41.4</b>	<b>1'114.9</b>	<b>12'851.8</b>

\* Pour des raisons de protection de données, celles concernant les exportations de variétés ne comportant qu'un ou deux exportateurs ne sont pas ventilées par pays, mais rassemblées sous la rubrique "autres pays d'Europe" ou "Canada ou USA / autres pays".

\*\* sans Autres préparations de produits alimentaires à base de matière grasse du lait à partir du 1er janvier 2006

Source: DGD

Exportations par pays, cumulées

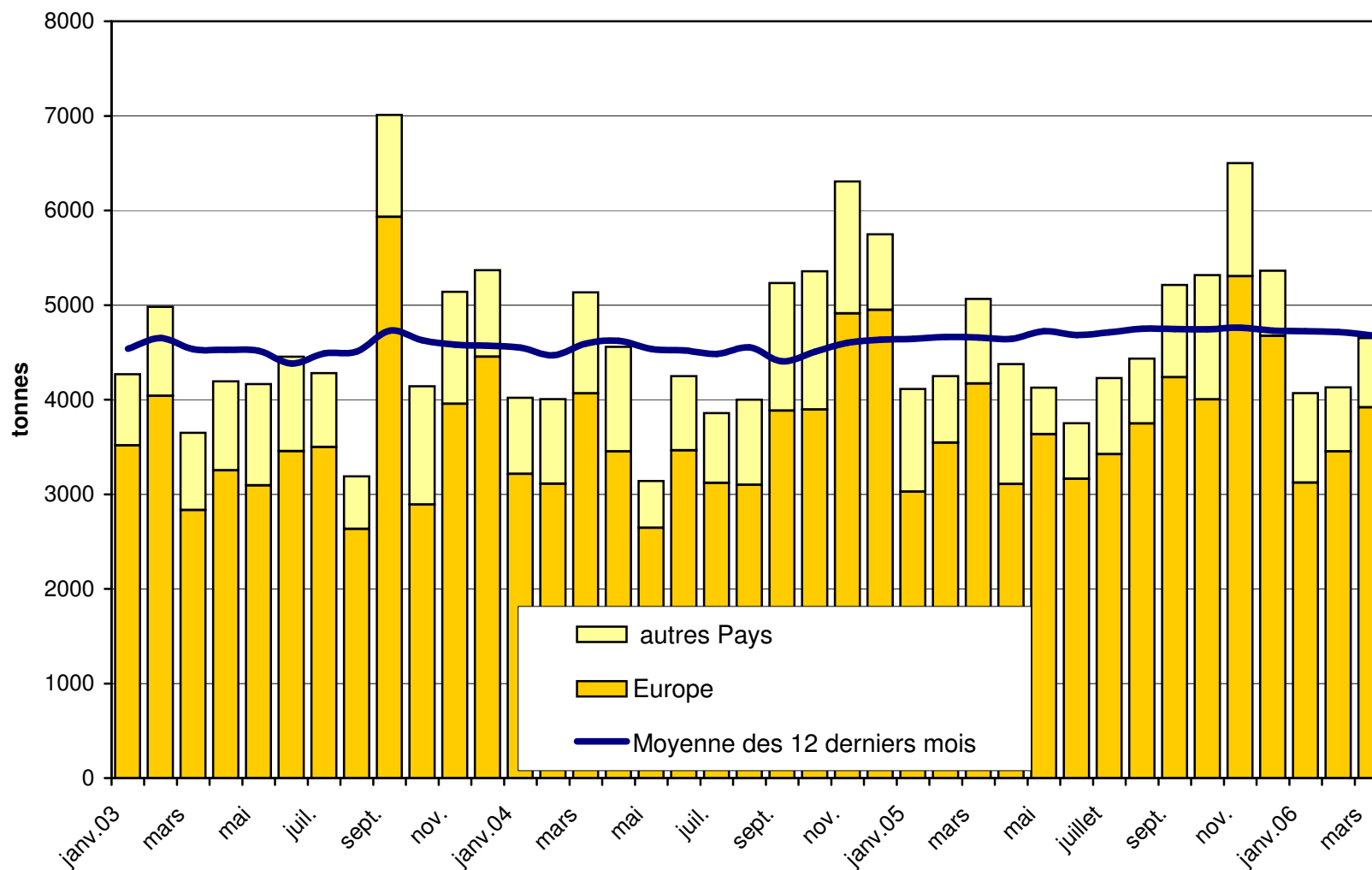
janvier à mars 2005

PAYS																					TOTAL
	t	t	t	t	t	t	t	t	t	t	t	t	t	t	t	t	t	t	t	t	
<b>EUROPE</b>																					
Allemagne	602.5	522.6	*	*	14.8	1'139.9	976.6	19.0	41.0	106.8	52.6	142.2	1'338.2	5.0	0.8	150.7	156.5	14.7	11.6	94.7	2'755.6
France	607.7	535.6	*	*	1.9	1'145.2	172.1	43.5	24.4	50.1	*	10.2	300.4	1.0	*	9.3	10.3	9.1		108.8	1'573.9
Italie	2'827.6	91.3	*	*		2'918.9	3.8	*	*	4.2	*	3.4	11.4	1.4	0.1		1.6	779.1	2.0	17.0	3'729.9
BeNeLux	249.4	185.0	*	*	0.7	435.1	26.5	4.2	38.1	11.4	0.3	2.8	83.3		*	0.1	0.1	94.3	8.0	276.4	897.1
Grande-Bretagne	79.1	143.1	*	*		222.2	2.9	*	*	0.4	*	0.1	3.4		*			5.7		9.6	240.9
Espagne/Portugal	40.6	65.9	*	*	0.1	106.6	*	*	*	*	*	0.0	0.0		*			12.2		98.4	217.2
Autres pays d'Europe	765.2	149.8	101.8	11.7	2.1	1'030.6	86.5	0.8	6.6	17.9	31.5	25.1	168.4		11.5		11.5	17.4	0.1	103.3	1'331.1
<b>TOTAL EUROPE</b>	<b>5'172.2</b>	<b>1'693.3</b>	<b>101.8</b>	<b>11.7</b>	<b>19.6</b>	<b>6'998.5</b>	<b>1'268.4</b>	<b>67.4</b>	<b>110.1</b>	<b>190.8</b>	<b>84.4</b>	<b>183.8</b>	<b>1'905.1</b>	<b>7.5</b>	<b>12.4</b>	<b>160.0</b>	<b>179.8</b>	<b>932.5</b>	<b>21.6</b>	<b>708.1</b>	<b>10'745.7</b>
<b>Autres pays</b>																					
Canada	98.1	*	*	*		98.1	4.7	*	*	1.1	*	1.5	7.3		*			90.2	0.2	143.0	338.8
USA	602.3	481.7	*	*	0.4	1'084.4	23.0	2.0	25.1	2.2	*	9.8	62.1		*	0.4	0.4	34.2	0.7	35.3	1'217.0
Canada ou USA / autres pays	99.5	234.4	25.0	543.5	1.6	904.1	2.4	2.7	25.9	0.8	2.7	3.2	37.7	0.5	0.2	3.4	4.1	36.8	4.4	138.4	1'125.6
<b>TOTAL AUTRES PAYS</b>	<b>799.9</b>	<b>716.1</b>	<b>25.0</b>	<b>543.5</b>	<b>2.1</b>	<b>2'086.5</b>	<b>30.1</b>	<b>4.7</b>	<b>51.0</b>	<b>4.1</b>	<b>2.7</b>	<b>14.5</b>	<b>107.1</b>	<b>0.5</b>	<b>0.2</b>	<b>3.8</b>	<b>4.6</b>	<b>161.2</b>	<b>5.3</b>	<b>316.7</b>	<b>2'681.4</b>
<b>TOTAL</b>	<b>5'972.0</b>	<b>2'409.4</b>	<b>126.8</b>	<b>555.2</b>	<b>21.6</b>	<b>9'085.1</b>	<b>1'298.5</b>	<b>72.1</b>	<b>161.1</b>	<b>195.0</b>	<b>87.1</b>	<b>198.3</b>	<b>2'012.2</b>	<b>8.0</b>	<b>12.5</b>	<b>163.8</b>	<b>184.4</b>	<b>1'093.7</b>	<b>26.9</b>	<b>1'024.9</b>	<b>13'427.1</b>

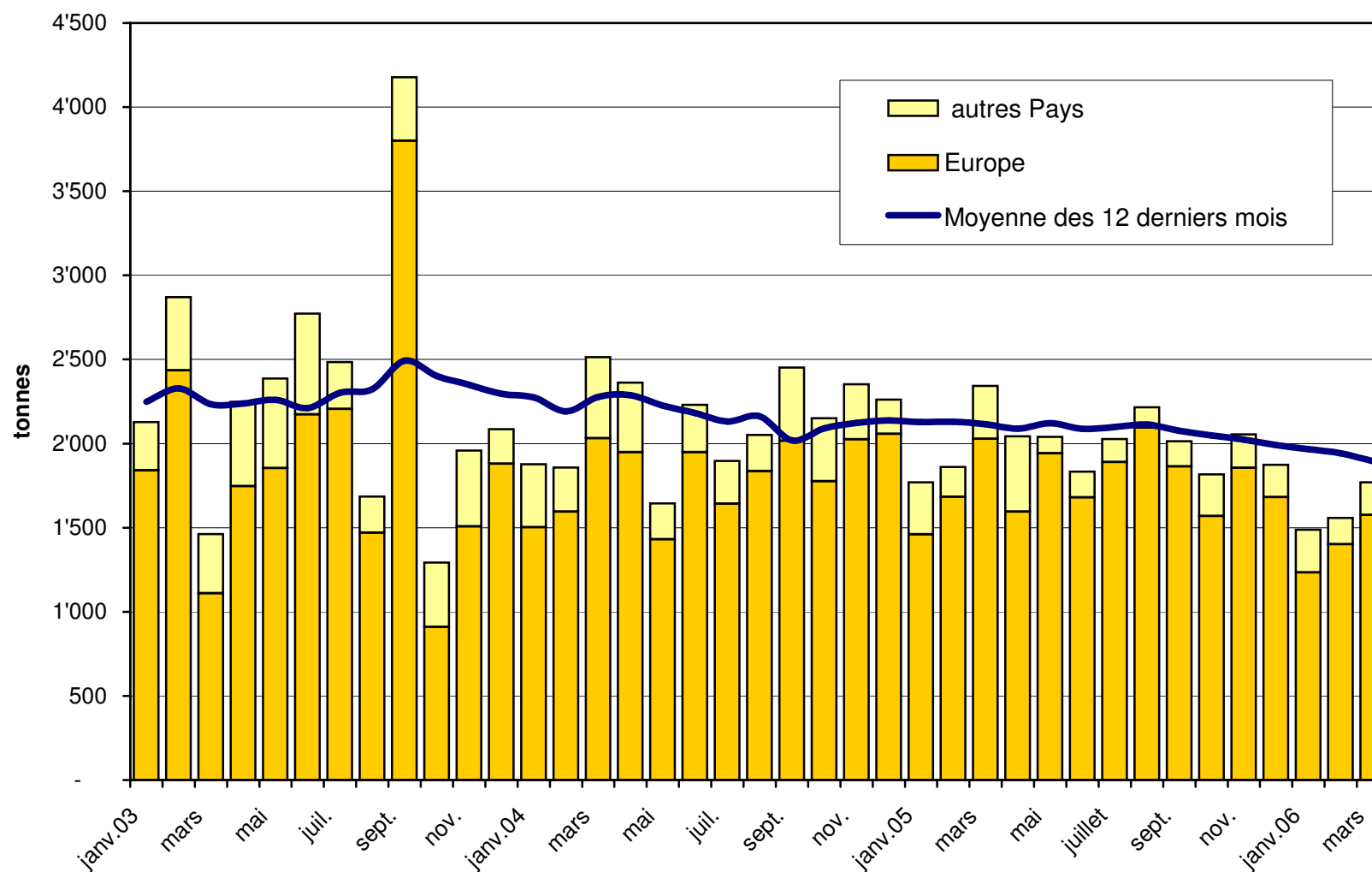
\* Pour des raisons de protection de données, celles concernant les exportations de variétés ne comportant qu'un ou deux exportateurs ne sont pas ventilées par pays, mais rassemblées sous la rubrique

Source: DGD

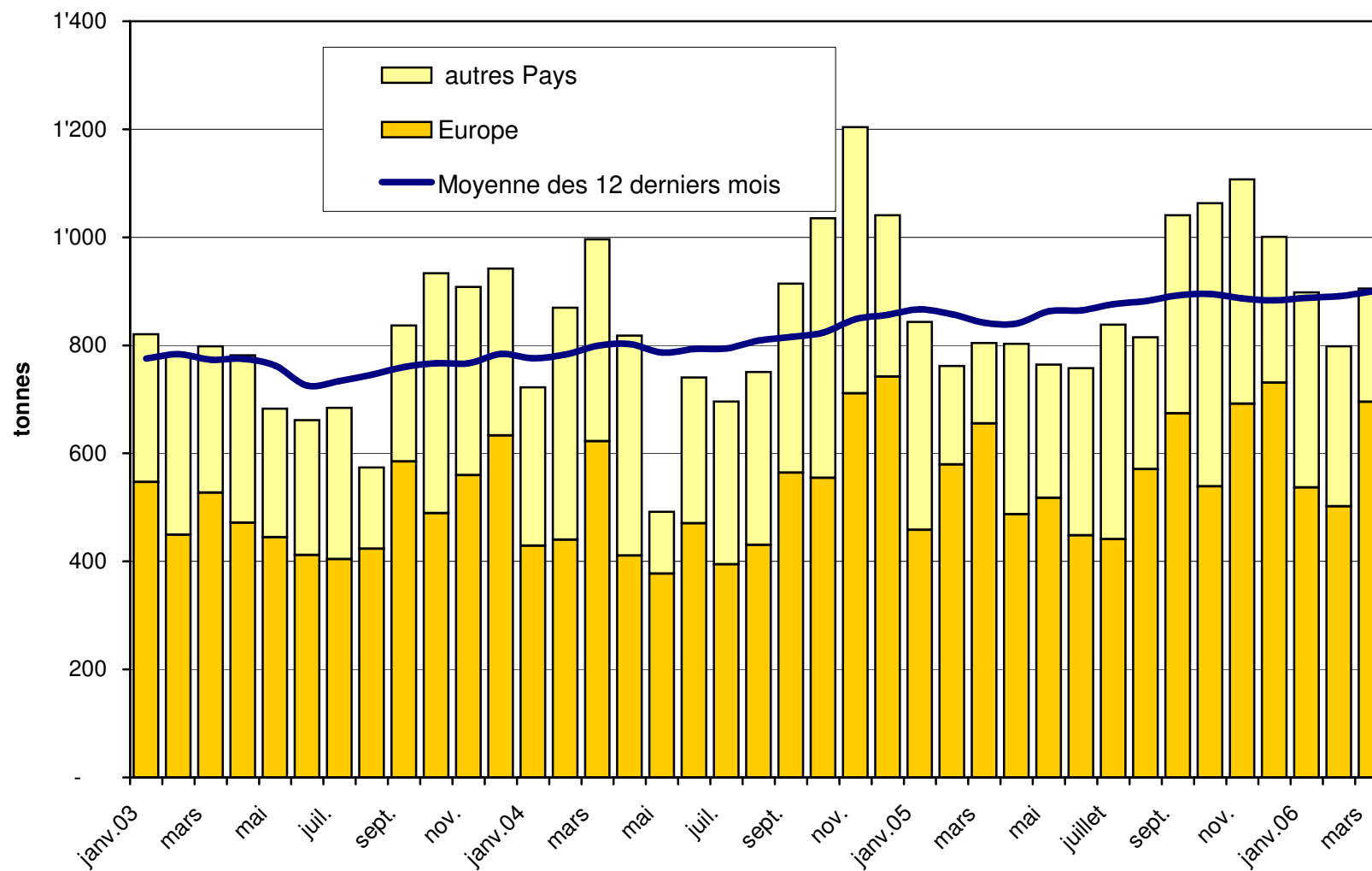
**Total des exportations de fromage (y c. mélanges à fondue et fromage fondu) depuis 2003**  
**Valeur moyenne des 12 derniers**



### Exportations d'Emmentaler depuis 2003 Valeur moyenne des 12 derniers mois

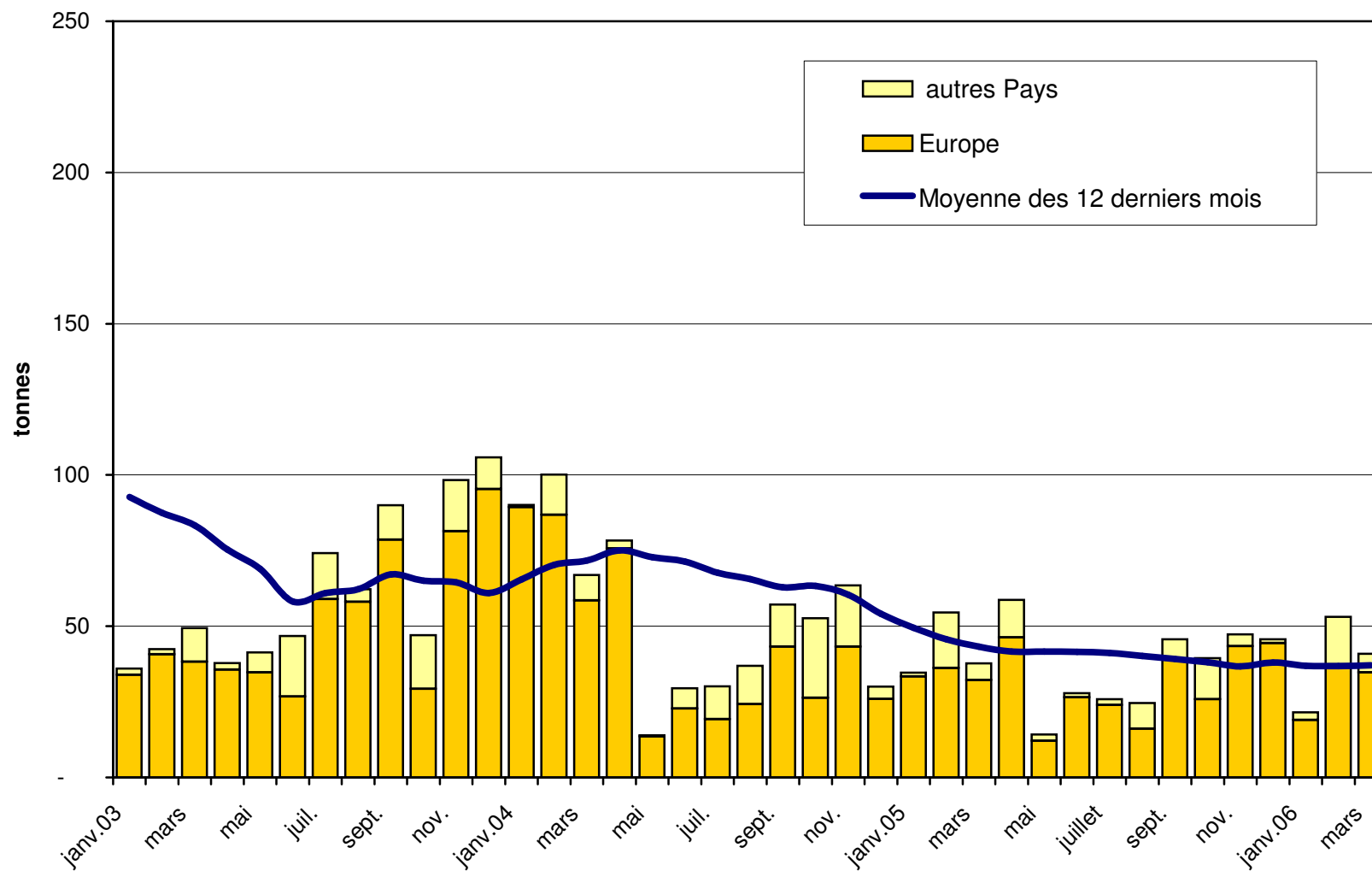


### Exportations de Gruyère depuis 2003 Valeur moyenne des 12 derniers mois

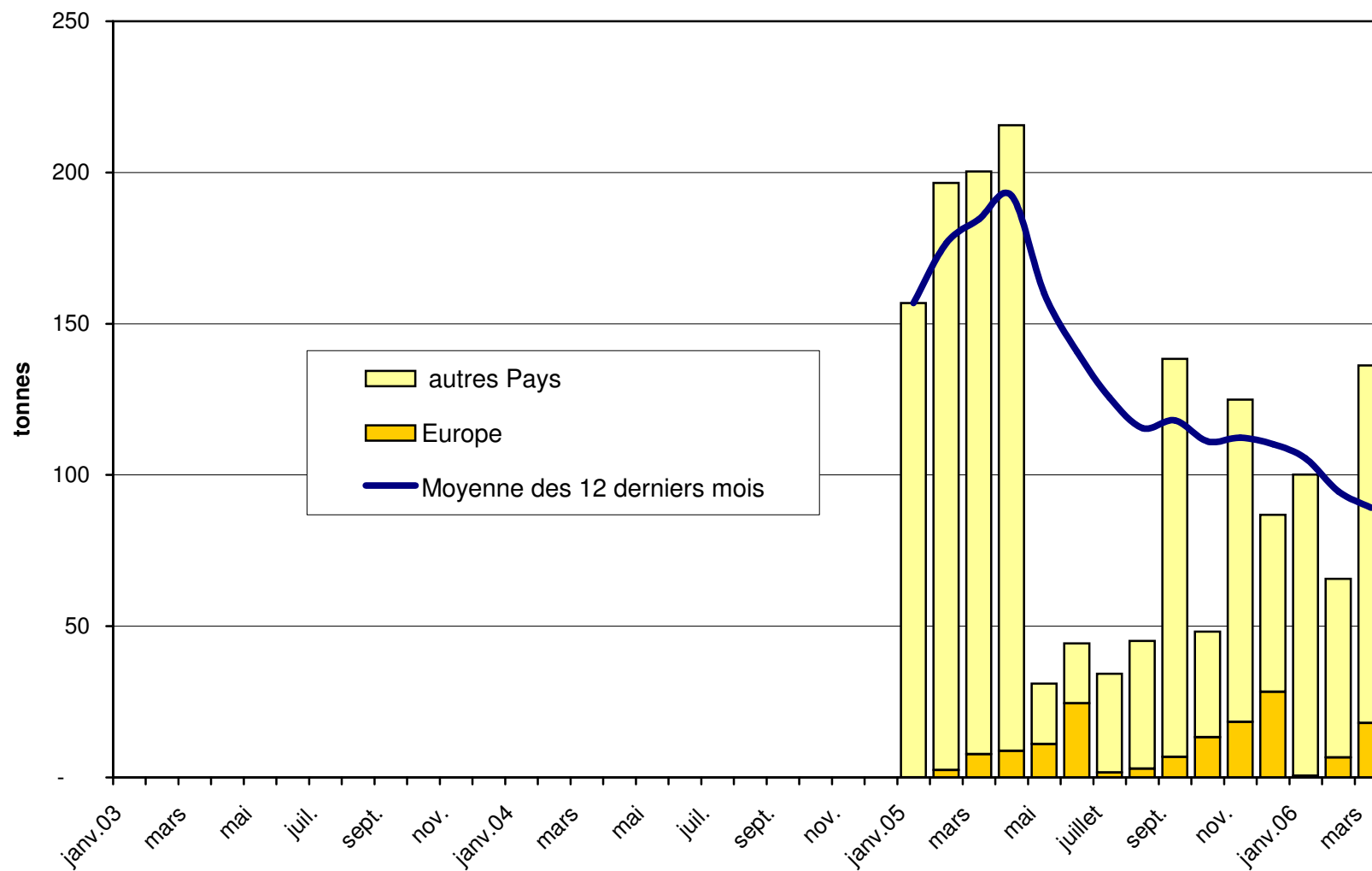




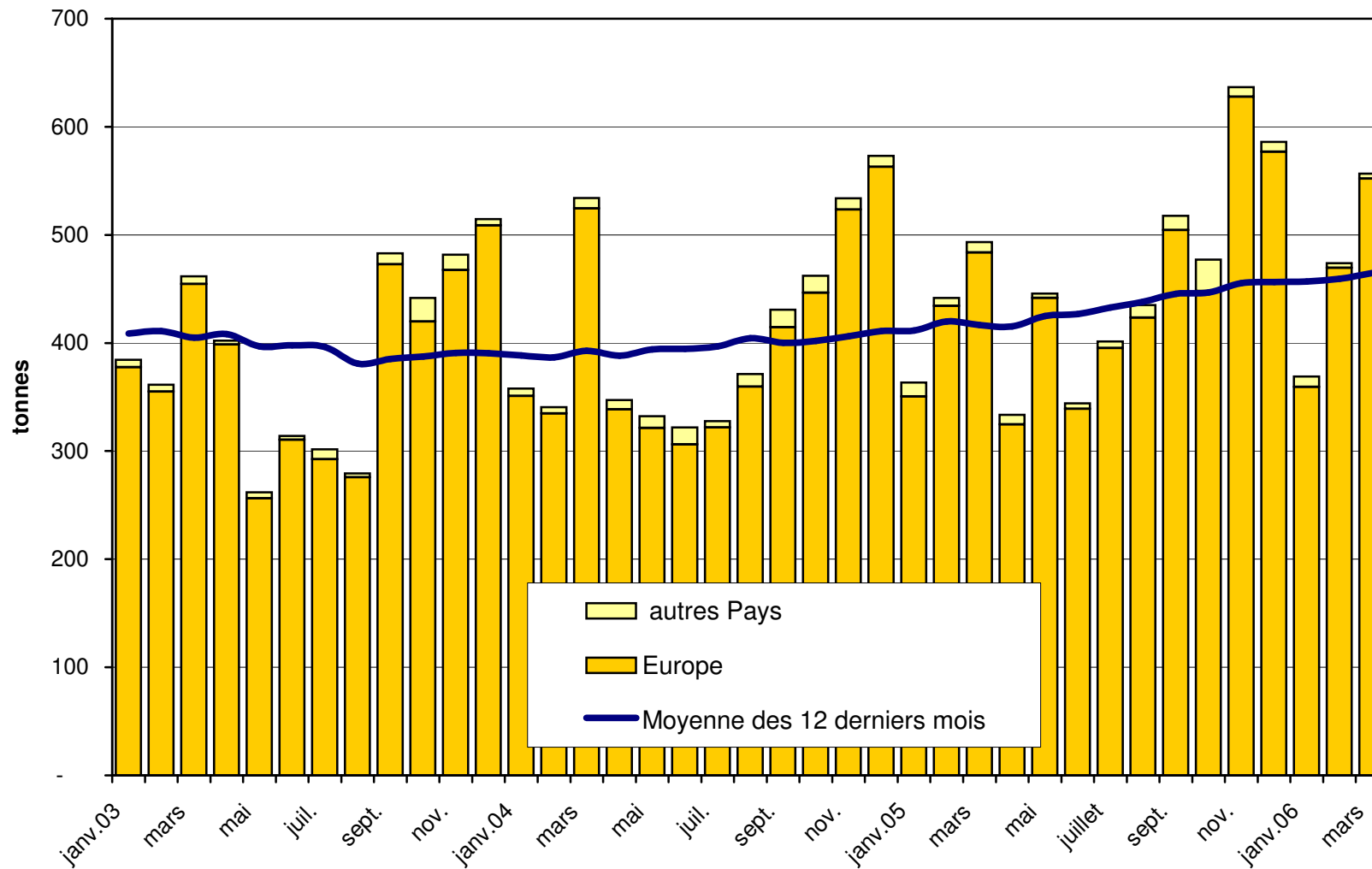
### Exportations de sbrinz depuis 2003 Valeur moyenne des 12 derniers mois



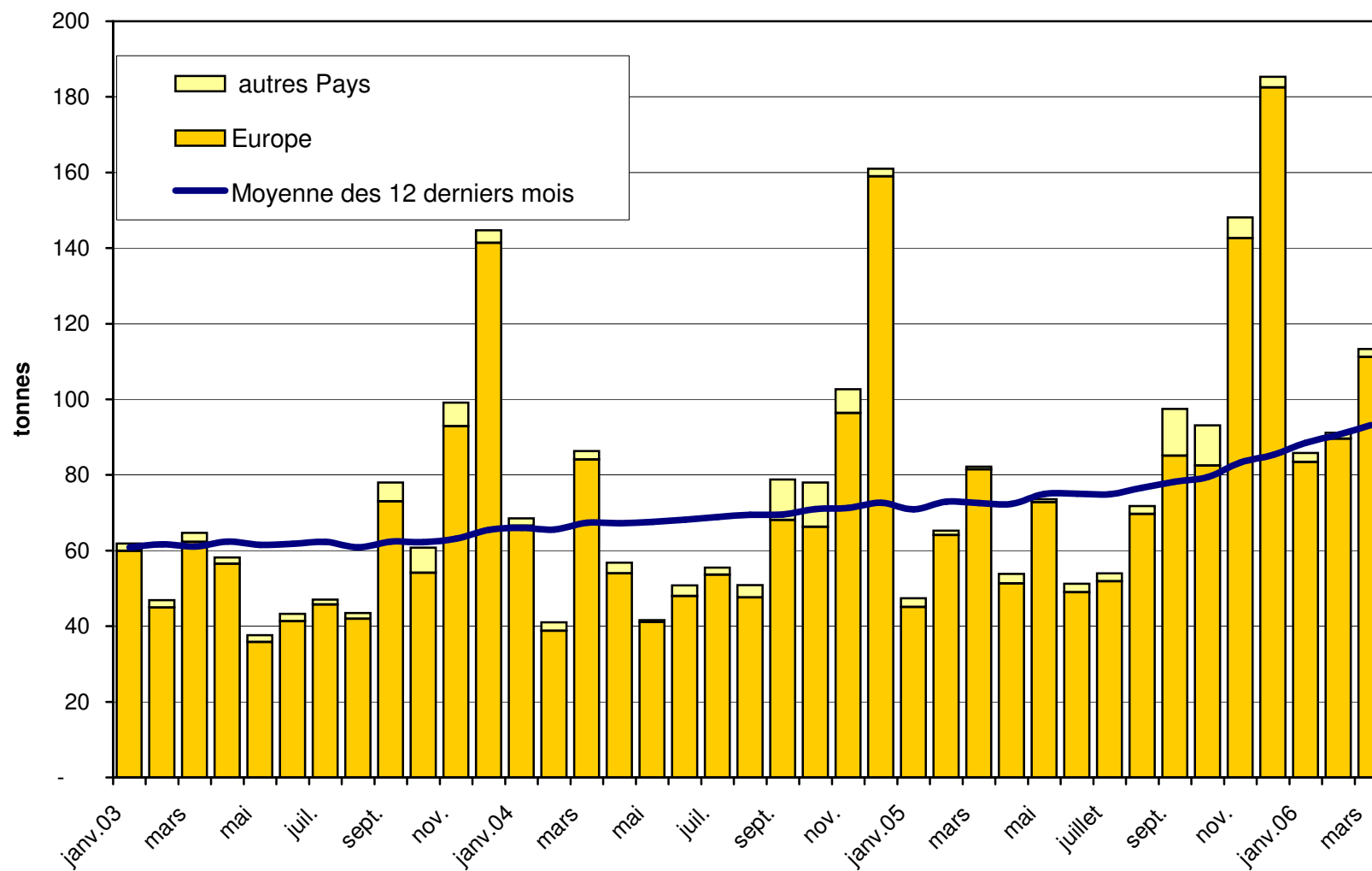
### Exportations de Switzerland Swiss depuis 2005



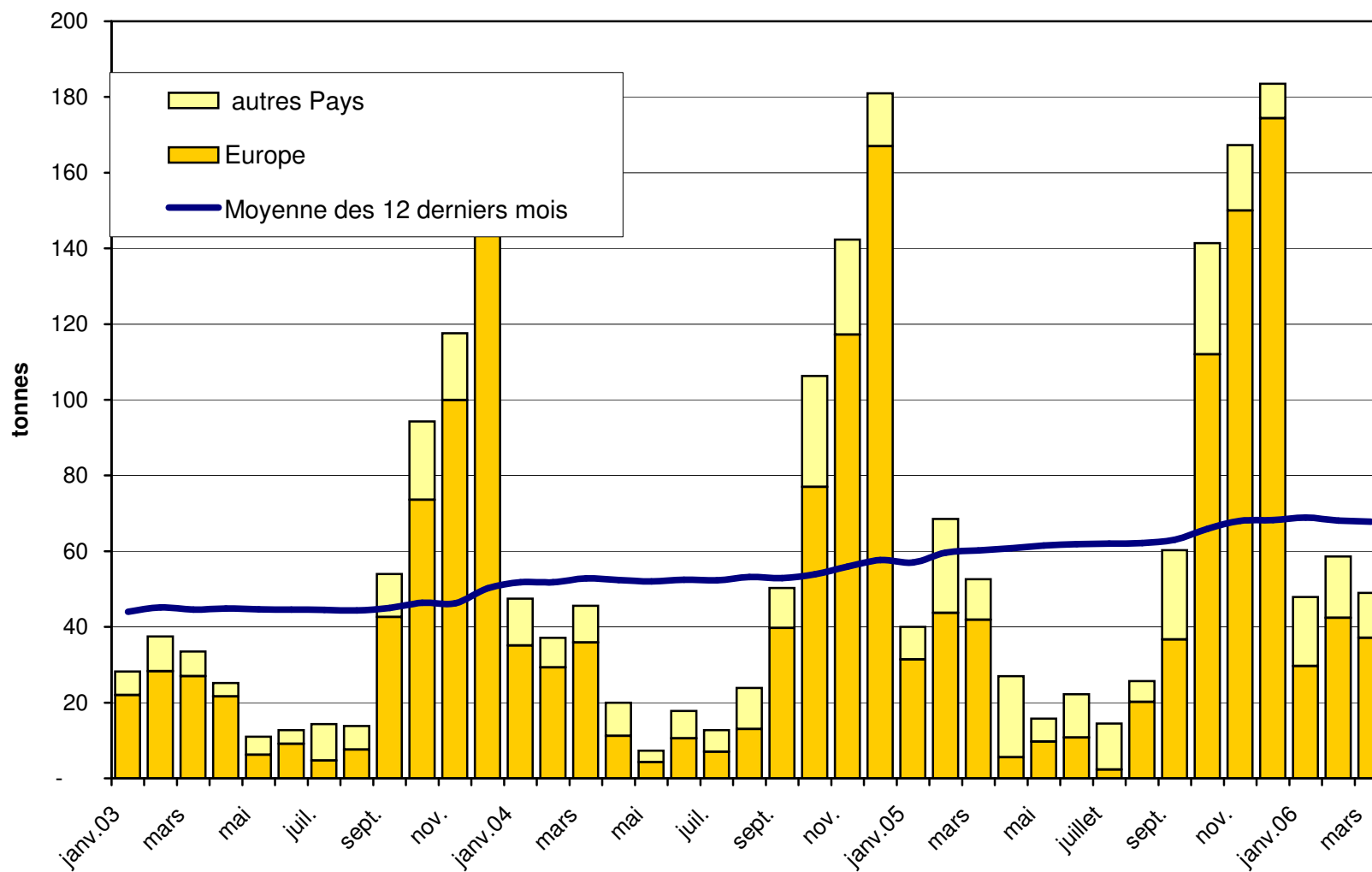
### Exportations du Fromage Appenzeller depuis 2003 Valeur moyenne des 12 derniers mois



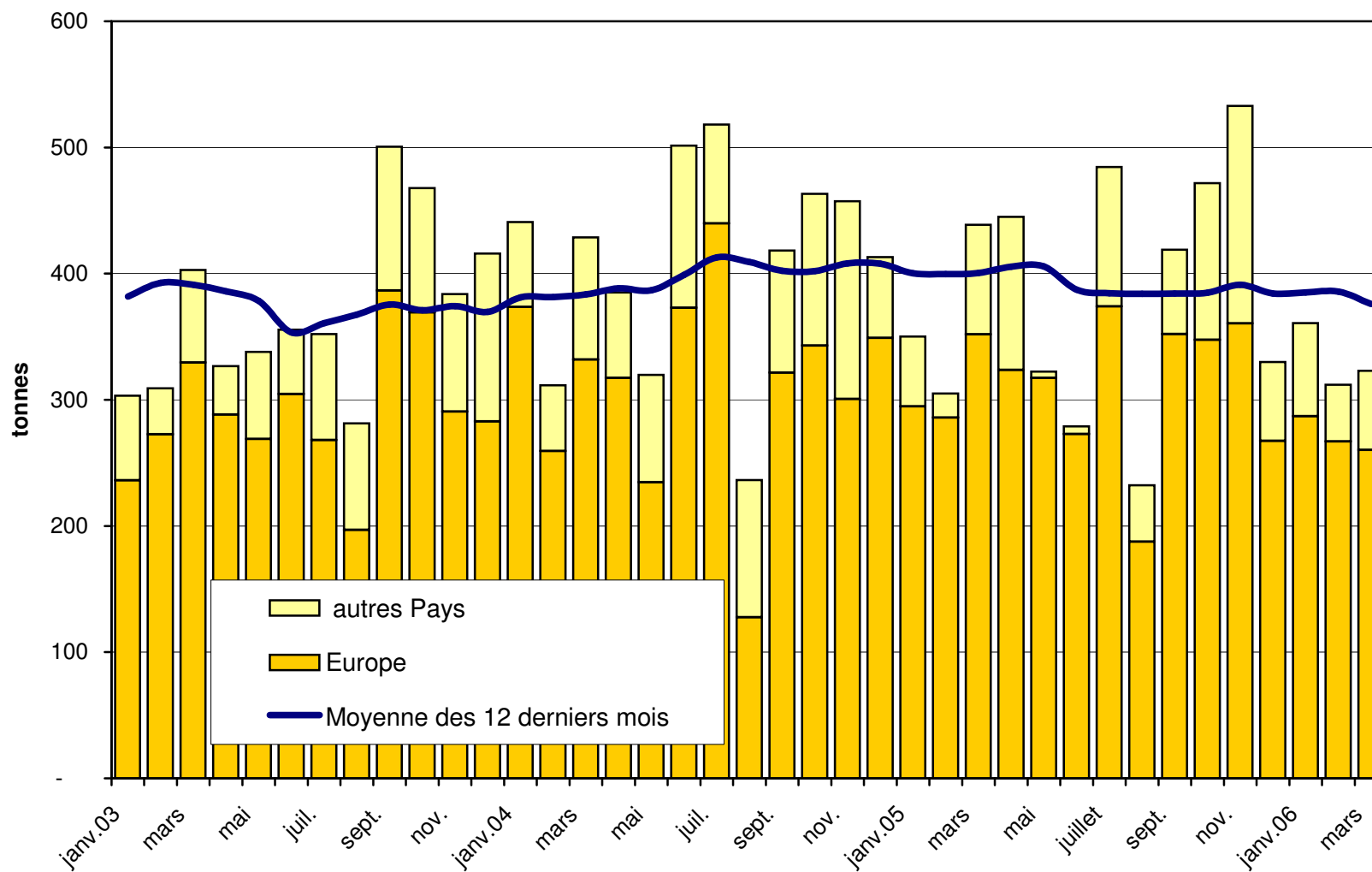
### Exportations de Tête de Moine depuis 2003 Valeur moyenne des 12 derniers mois



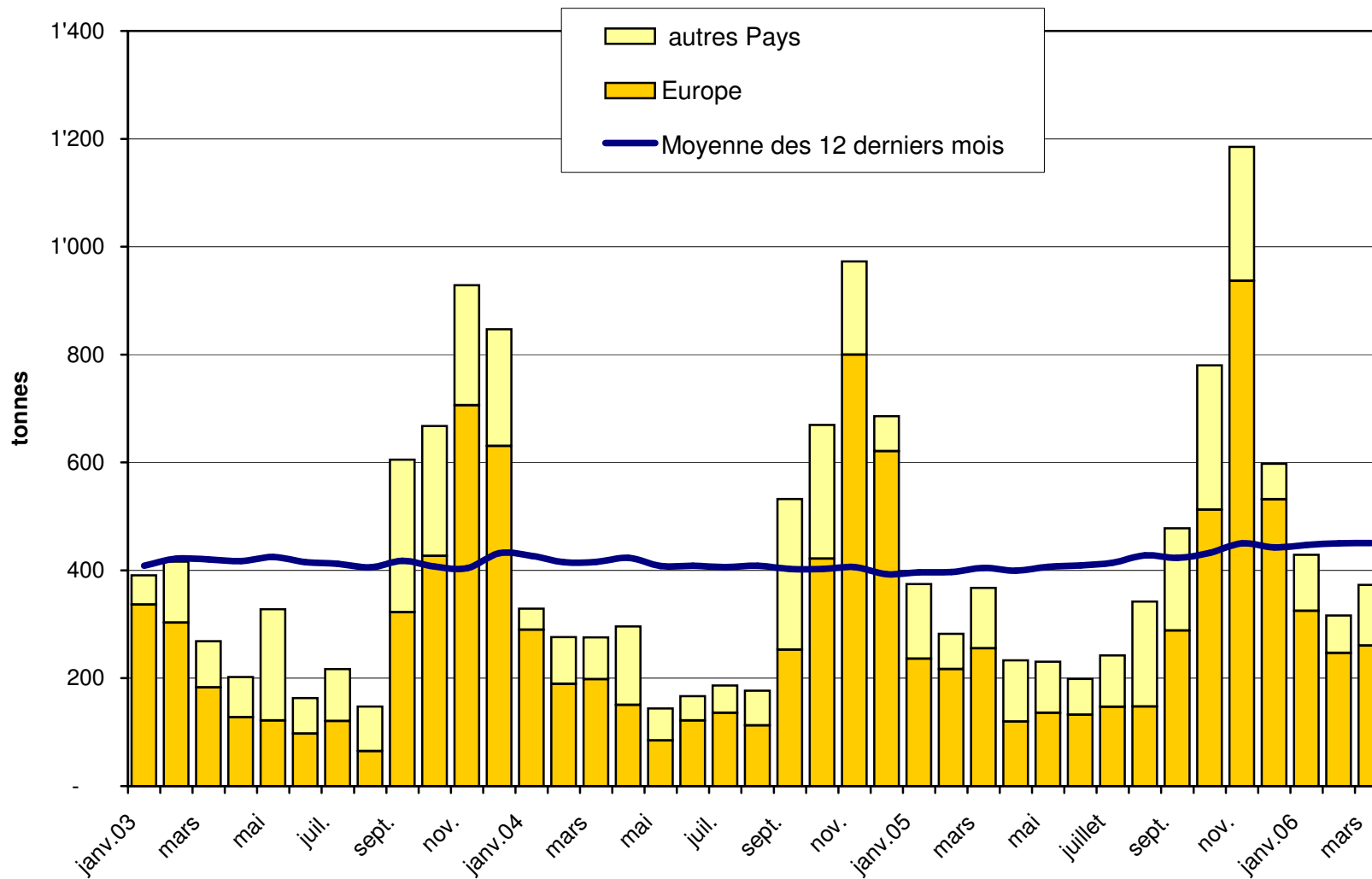
### Exportations de Raclette Suisse depuis 2003 Valeur moyenne des 12 derniers mois



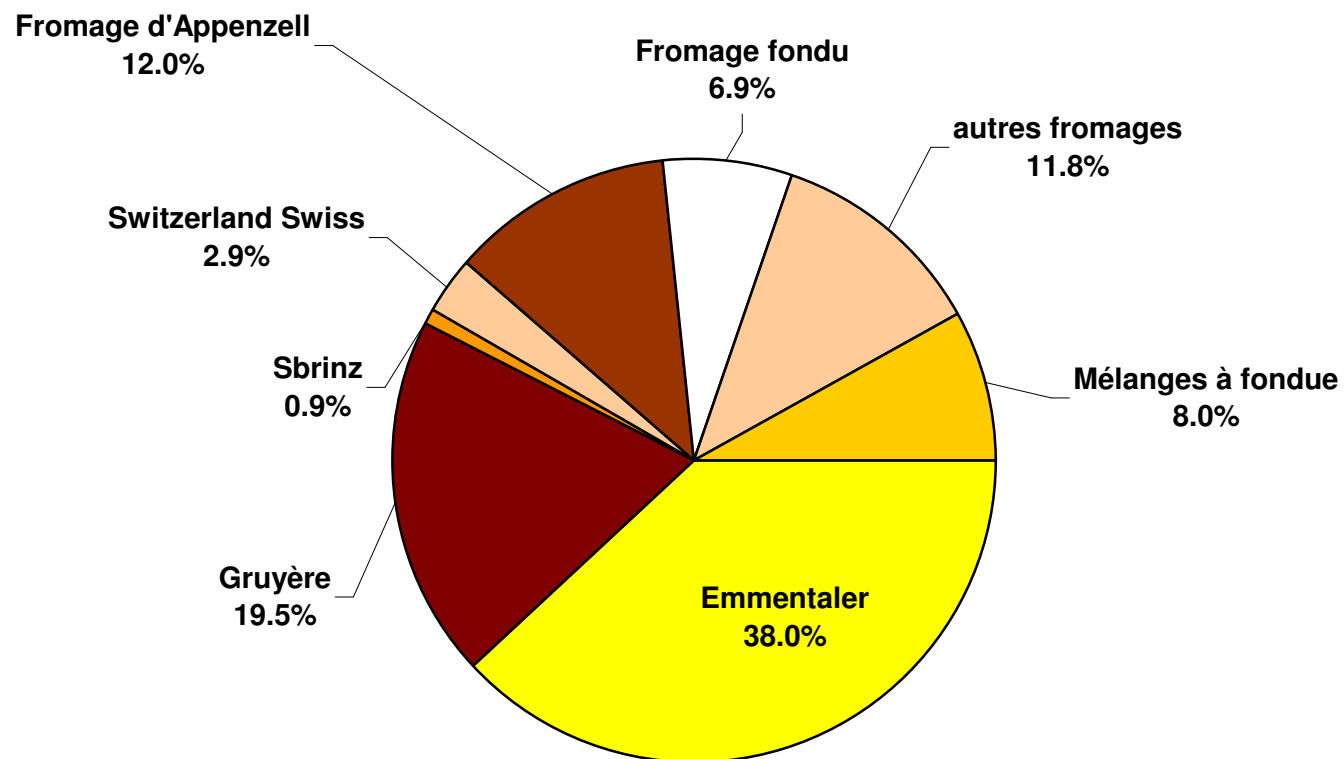
### Exportations de fromage fondu depuis 2003 Valeur moyenne des 12 derniers mois



### Exportations de Fondue prête à l'emploi depuis 2003 Valeur moyenne des 12 derniers mois



### Pourcentage des exportations de fromage par variété en mars 2006 Total 4 653 tonnes





## Importations de fromage par produit/groupe de produit

Fromages / Catégorie	Importations mensuelles		Différence par rapport au même mois de l'année précédente		Importations cumulées		Différence par rapport à la période de l'année précédente	
	<i>mars 2005</i> tonnes	<i>mars 2006</i> tonnes	tonnes	(%)	<i>jan. - mars 2005</i> tonnes	<i>jan. - mars 2006</i> tonnes	tonnes	(%)
Mascarpone, Ricotta Romana	113.8	105.5	-8.3	-7.3	240.3	229.9	-10.4	-4.3
Mozzarella	194.4	188.8	-5.6	-2.9	498.2	410.9	-87.3	-17.5
Autres fromages frais	473.0	549.7	76.6	16.2	1'376.6	1'412.4	35.8	2.6
<b>Total fromages frais</b>	<b>781.3</b>	<b>844.0</b>	<b>62.7</b>	<b>8.0</b>	<b>2'115.1</b>	<b>2'053.2</b>	<b>-61.9</b>	<b>-2.9</b>
Danablu, Gorgonzola, Roquefort	35.7	49.5	13.9	38.9	97.2	112.6	15.4	15.9
Fromage à croûte fleurie	171.5	158.5	-13.0	-7.6	419.3	415.1	-4.2	-1.0
Bleu, fromage à pâte persillée	0.0	0.0	0.0		0.0	0.0	0.0	
Brie, Camembert, Italic	126.7	119.6	-7.0	-5.6	346.2	335.3	-10.9	-3.1
Autres fromages à pâte molle	405.4	375.4	-30.0	-7.4	1'005.1	970.4	-34.7	-3.5
<b>Total fromages à pâte molle</b>	<b>739.2</b>	<b>703.0</b>	<b>-36.2</b>	<b>-4.9</b>	<b>1'867.7</b>	<b>1'833.4</b>	<b>-34.3</b>	<b>-1.8</b>
Fromage à pâte mi-dure persillée	1.7	6.6	4.9	295.2	4.6	12.8	8.2	177.6
Caciocavallo, Fontina, Brà, etc.	144.0	112.5	-31.5	-21.9	390.1	333.0	-57.1	-14.6
Tilsiter	2.5	2.1	-0.4	-16.0	8.1	7.9	-0.2	-2.1
Autres fromages à pâte mi-dure	342.8	321.8	-21.0	-6.1	925.0	970.6	45.5	4.9
Fromages à pâte mi-dure râpé, en poudre	0.3	0.0	-0.3	-100.0	6.0	2.8	-3.1	-52.4
<b>Total fromages à pâte mi-dure</b>	<b>491.4</b>	<b>443.0</b>	<b>-48.3</b>	<b>-9.8</b>	<b>1'333.8</b>	<b>1'327.2</b>	<b>-6.6</b>	<b>-0.5</b>
Fromage aux herbes (Schabziger)	0.0	0.0	0.0		0.0	0.0	0.0	
Fromage à pâte dure persillée	0.0	0.0	0.0		0.0	0.1	0.1	
Caciocavallo, Fontina, Brà, etc.	28.1	26.4	-1.7	-5.9	71.3	74.1	2.8	4.0
Emmentaler	3.6	12.9	9.3	260.3	11.2	67.6	56.4	504.8
Autres fromages à pâte dure	129.0	109.2	-19.8	-15.4	232.6	279.6	47.0	20.2
Fromages à pâte dure râpé, en poudre	57.6	35.3	-22.3	-38.8	128.0	92.7	-35.3	-27.6
<b>Total fromages à pâte dure</b>	<b>218.4</b>	<b>183.8</b>	<b>-34.5</b>	<b>-15.8</b>	<b>443.1</b>	<b>514.2</b>	<b>71.1</b>	<b>16.0</b>
Grana/Parmigiano	570.1	455.4	-114.7	-20.1	1'329.0	1'279.2	-49.9	-3.8
<b>Total fromages à pâte extra-dure</b>	<b>570.1</b>	<b>455.4</b>	<b>-114.7</b>	<b>-20.1</b>	<b>1'329.0</b>	<b>1'279.2</b>	<b>-49.9</b>	<b>-3.8</b>
<b>Total variétés de fromages sans fr. fondu</b>	<b>2'800.3</b>	<b>2'629.2</b>	<b>-171.1</b>	<b>-6.1</b>	<b>7'088.8</b>	<b>7'007.2</b>	<b>-81.7</b>	<b>-1.2</b>
<b>Total fromage fondu</b>	<b>229.4</b>	<b>231.7</b>	<b>2.3</b>	<b>1.0</b>	<b>531.6</b>	<b>591.4</b>	<b>59.8</b>	<b>11.3</b>

Source: DGD

## Importations de fromage par pays fournisseur

Mars 2006

Pays	Mars 2006												
	tonnes	tonnes	tonnes	tonnes	tonnes	tonnes	tonnes	tonnes	tonnes	tonnes	tonnes	tonnes	TOTAL
<b>EUROPE</b>													
Allemagne		3.1	108.6	111.6	4.5		102.4	106.9		36.8	76.6		332.0
France	0.1	0.3	201.7	202.1	7.9	93.1	270.6	371.7		253.4	96.1		923.3
Italie	105.4	185.3	185.7	476.4	37.1		144.0	181.1		652.1	36.3		1'345.9
Pays-Bas			2.5	2.5						56.3	0.7		59.5
Belgique													
Luxembourg													
Autriche		0.1	0.5	0.6			0.5	0.5		26.4	21.5		49.0
Grande-Bretagne										5.8			5.8
Danemark			50.3	50.3			8.6	8.6		23.4			82.2
Norvège													
Suède										1.0	0.3		1.3
Portugal							0.6	0.6		7.2			7.8
Espagne							0.5	0.5		18.8			19.2
Grèce			0.5	0.5			32.2	32.2		0.9			33.5
Autres pays d'Europe							1.0	1.0		0.2			1.2
<b>TOTAL EUROPE</b>	105.5	188.8	549.7	844.0	49.5	93.1	560.4	703.0		1'082.2	231.7		2'860.9
<b>Autres pays</b>													
Canada													
USA													
Autres pays d'Amérique													
Amérique latine													
Afrique													
Asie													
Australie													
<b>TOTAL AUTRES PAYS</b>													
<b>TOTAL</b>	105.5	188.8	549.7	844.0	49.5	93.1	560.4	703.0		1'082.2	231.7		2'860.9

Source: DGD

## Importations de fromage par pays fournisseur

Mars 2005

Pays	Type de fromage											TOTAL	
	Mascarpone, ricotta Romana	Mozzarella	Autres fromages frais	TOTAL fromages frais	Danablu, Gorgonzola, Roquefort	Brie, Camembert, Reblochon	Autres fromages à pâte molle	TOTAL fromages à pâte molle	Fromage aux herbes	Fromage à pâte dure et mi-dure	Autres fromages		
tonnes	tonnes	tonnes	tonnes	tonnes	tonnes	tonnes	tonnes	tonnes	tonnes	tonnes	tonnes	tonnes	
<b>EUROPE</b>													
Allemagne	0.0	0.0	67.2	67.3	1.4		69.5	70.9		21.5	48.8		208.4
France	0.1	0.3	179.5	179.9	10.6	111.0	315.7	437.3		265.0	120.5		1'002.8
Italie	113.7	194.0	151.2	459.0	23.6		164.7	188.3		785.6	38.1		1'471.0
Pays-Bas										74.4			74.4
Belgique			0.0	0.0			0.0	0.0					0.0
Luxembourg													
Autriche		0.1		0.1			0.2	0.2		18.0	21.9		40.2
Grande-Bretagne							0.0	0.0		5.4			5.4
Danemark			54.8	54.8	0.0		6.7	6.7		22.0			83.5
Norvège													
Suède										1.2			1.2
Portugal							0.3	0.3		4.7			5.0
Espagne			4.6	4.6			1.0	1.0		23.2			28.8
Grèce			0.1	0.1			27.4	27.4		0.1			27.5
Autres pays d'Europe			0.2	0.2			0.3	0.3		48.2			48.7
<b>TOTAL EUROPE</b>	113.8	194.4	457.7	765.9	35.7	111.0	585.7	732.4		1'269.1	229.3		2'996.8
<b>Autres pays</b>													
Canada													
USA													
Autres pays d'Amérique													
Amérique latine													
Afrique													
Asie													
Australie													
<b>TOTAL AUTRES PAYS</b>													
<b>TOTAL</b>	113.8	194.4	457.7	765.9	35.7	111.0	585.7	732.4		1'269.1	229.3		2'996.8

Source: DGD

Importations de fromage cumulées par pays, cumulées

janvier à mars 2006

Pays	Type de fromage											TOTAL
	Mascarpone, ricotta Romana	Mozzarella	Autres fromages frais	TOTAL fromages frais	Danablu, Gorgonzola, Roquefort	Brie, Camembert, Reblochon	Autres fromages à pâte molle	TOTAL fromages à pâte molle	Fromage aux herbes	Fromage à pâte dure et mi-dure	Autres fromages	
	tonnes	tonnes	tonnes	tonnes	tonnes	tonnes	tonnes	tonnes	tonnes	tonnes	tonnes	tonnes
<b>EUROPE</b>												
Allemagne		3.1	242.6	246	12.2		261.8	274		99.1	194.5	813.3
France	0.9	0.9	558.9	561	21.6	268.8	712.9	1'003		848.8	232.5	2'645.4
Italie	225.3	406.5	435.3	1'067	76.3		379.0	455		1'777.2	99.6	3'399.2
Pays-Bas			3.9	3.9						127.5	2.2	133.6
Belgique										0.3		0.3
Luxembourg												
Autriche		0.4	0.7	1.0			1.2	1.2		86.7	58.3	147.2
Grande-Bretagne			55.8	55.8			0.2	0.2		13.8		69.7
Danemark			107.9	107.9	2.0		20.6	22.6		62.8		193.4
Norvège												
Suède										2.3	0.5	2.8
Portugal							1.3	1.3		18.9		20.2
Espagne							1.1	1.1		67.7		68.8
Grèce			1.1	1.1			66.2	66.2		0.9		68.2
Autres pays d'Europe							1.3	1.3		7.0		8.2
<b>TOTAL EUROPE</b>	226.2	410.9	1'406.2	2'043.3	112.2	268.8	1'445.5	1'826.5		3'112.9	587.5	7'570.3
<b>Autres pays</b>												
Canada												
USA												
Autres pays d'Amérique												
Amérique latine												
Afrique												
Asie			0.1	0.1								0.1
Australie												
<b>TOTAL AUTRES PAYS</b>			0.1	0.1								0.1
<b>TOTAL</b>	226.2	410.9	1'406.3	2'043.4	112.2	268.8	1'445.5	1'826.5		3'112.9	587.5	7'570.3

Source: DGD

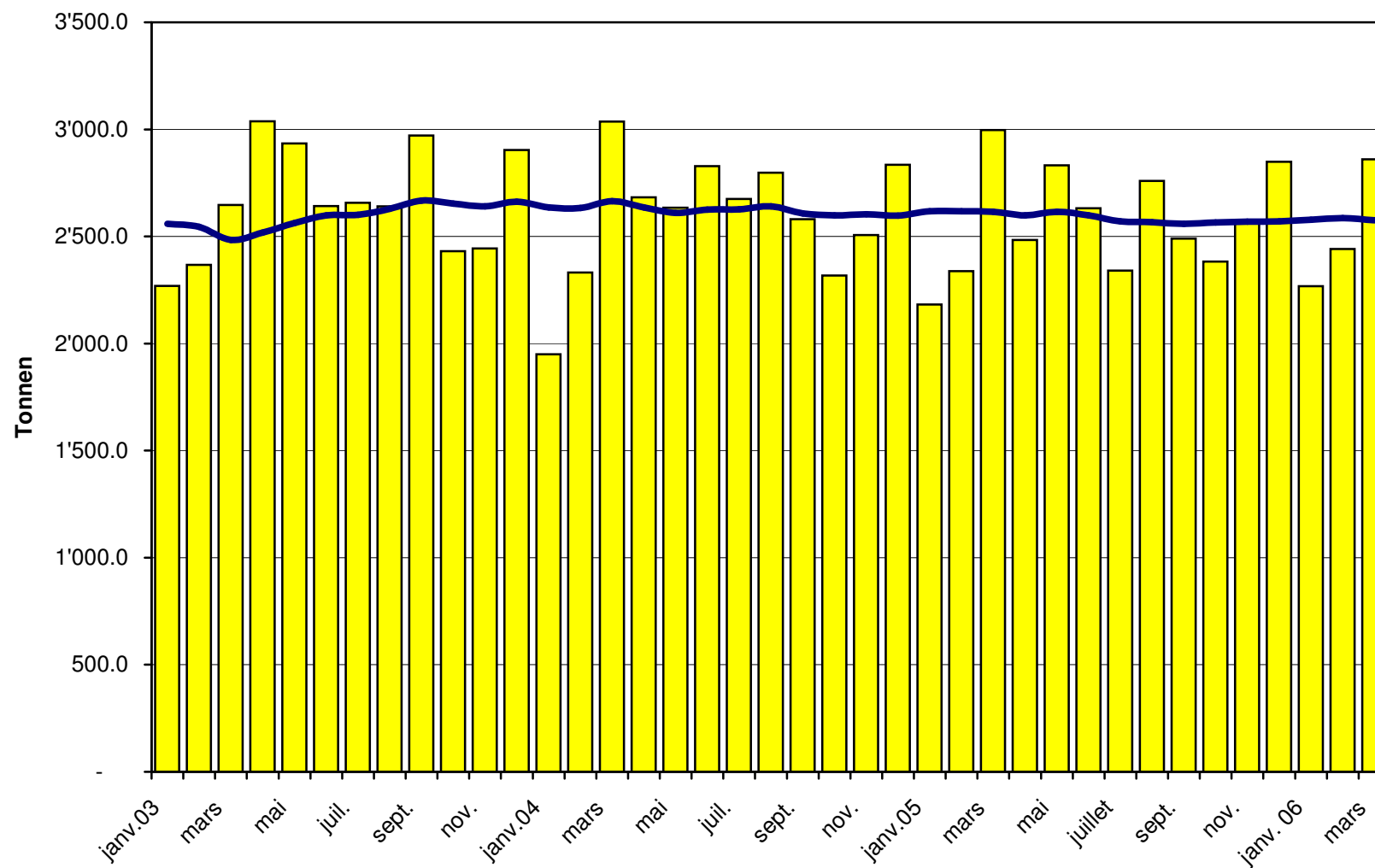
Importations de fromage cumulées par pays, cumulées

Janvier à mars 2005

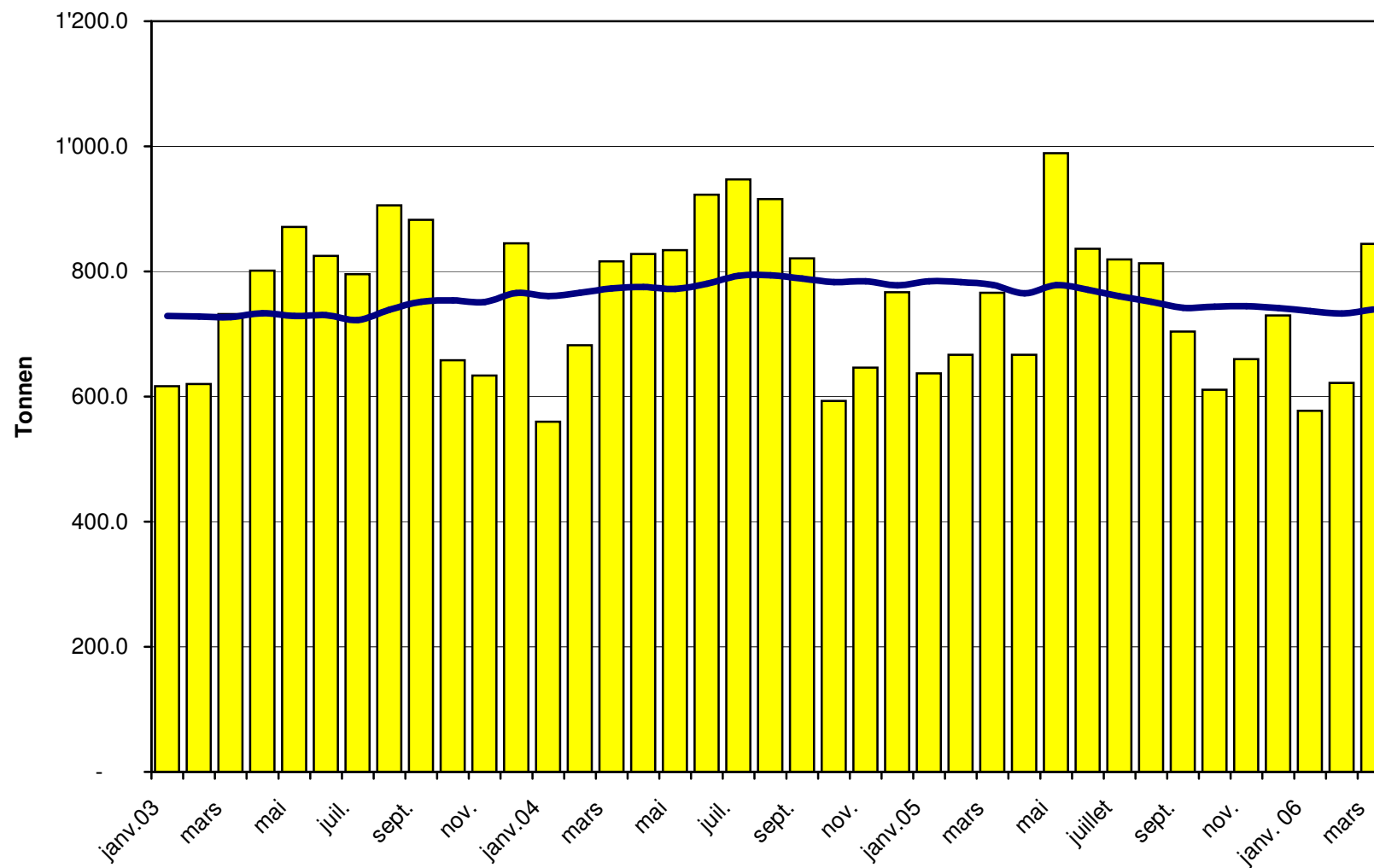
Pays	Janvier à mars 2005												
	Mascarpone, ricotta Romana	Mozzarella	Autres fromages frais	TOTAL fromages frais	Danablu, Gorgonzola, Roquefort	Brie, Camembert, Reblochon	Autres fromages à pâte molle	Fromage à pâte molle	Fromage aux herbes	Fromage à pâte dure et mi-dure	Autres fromages	TOTAL	
	tonnes	tonnes	tonnes	tonnes	tonnes	tonnes	tonnes	tonnes	tonnes	tonnes	tonnes	tonnes	
<b>EUROPE</b>													
Allemagne	0.0	0.1	188.9	189	3.9		200.2	204		68.1		143.6	604.7
France	0.6	0.7	616.6	618	25.0	302.1	769.2	1'096		713.1		231.8	2'659.0
Italie	235.7	485.9	382.3	1'104	67.4		386.1	453		1'851.2		102.9	3'511.6
Pays-Bas										171.0			171.0
Belgique			0.0	0.0			0.0	0.0		0.6			0.7
Luxembourg													
Autriche		0.1		0.1			0.8	0.8		41.8		50.5	93.2
Grande-Bretagne		0.0	0.0	0.1			0.1	0.1		34.4			34.6
Danemark			148.7	148.7	0.9		16.2	17.0		68.1			233.8
Norvège													
Suède										3.0		0.3	3.3
Portugal							0.9	0.9		13.6			14.5
Espagne			9.0	9.0			2.2	2.2		55.0			66.2
Grèce			0.7	0.7			71.1	71.1		0.2			71.9
Autres pays d'Europe			0.4	0.4			2.0	2.0		50.6			53.0
<b>TOTAL EUROPE</b>	236.3	486.8	1'346.7	2'069.8	97.2	302.1	1'448.7	1'847.9		3'070.7		529.1	7'517.6
<b>Autres pays</b>													
Canada													
USA													
Autres pays d'Amérique													
Amérique latine													
Afrique													
Asie													
Australie													
<b>TOTAL AUTRES PAYS</b>													
<b>TOTAL</b>	236.3	486.8	1'346.7	2'069.8	97.2	302.1	1'448.7	1'847.9		3'070.7		529.1	7'517.6

Source: DGD

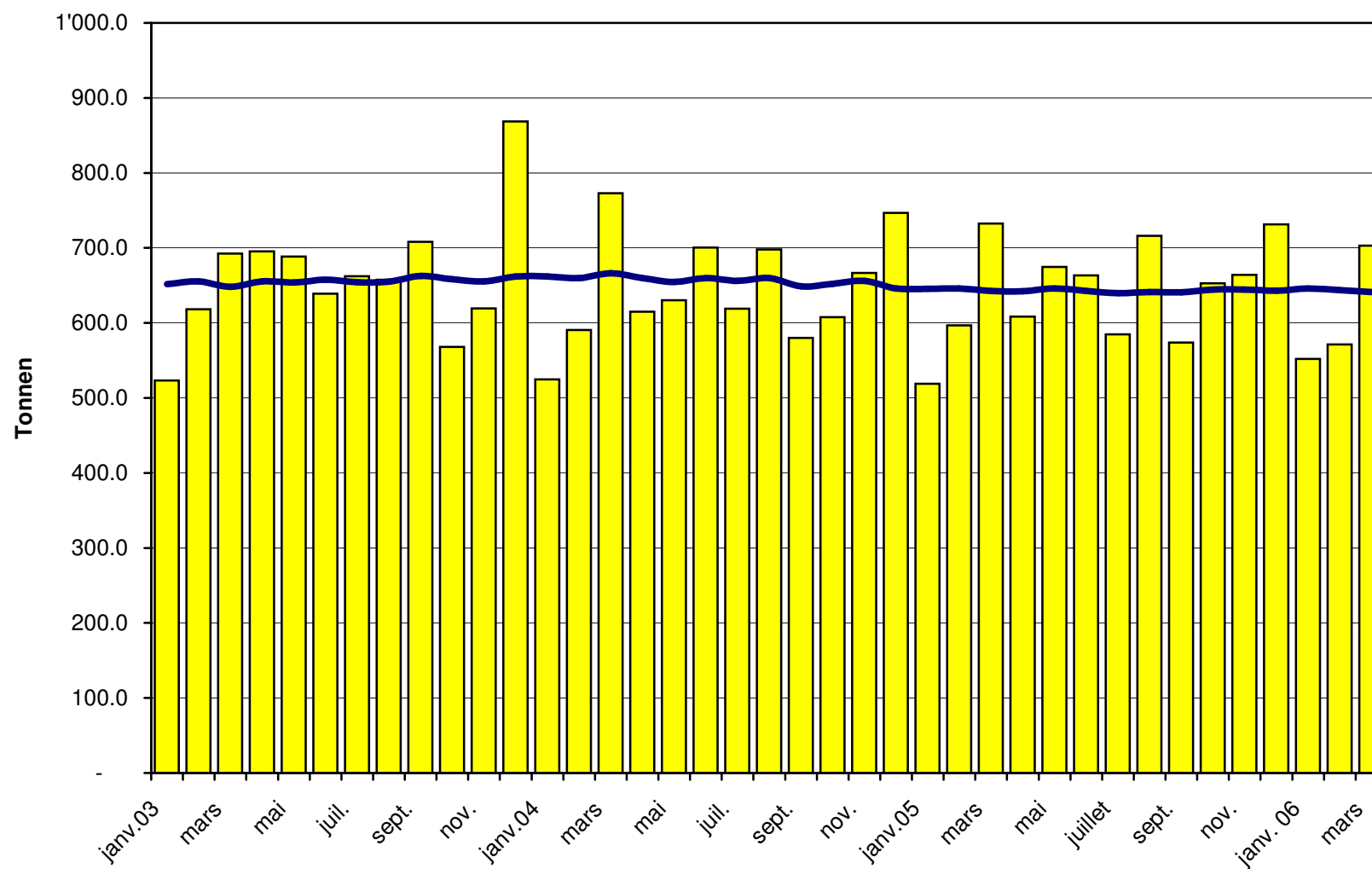
### Total des importations de fromages depuis 2003 Valeur moyenne des 12 derniers mois



### Importations de fromages frais depuis 2003 Valeur moyenne des 12 derniers mois

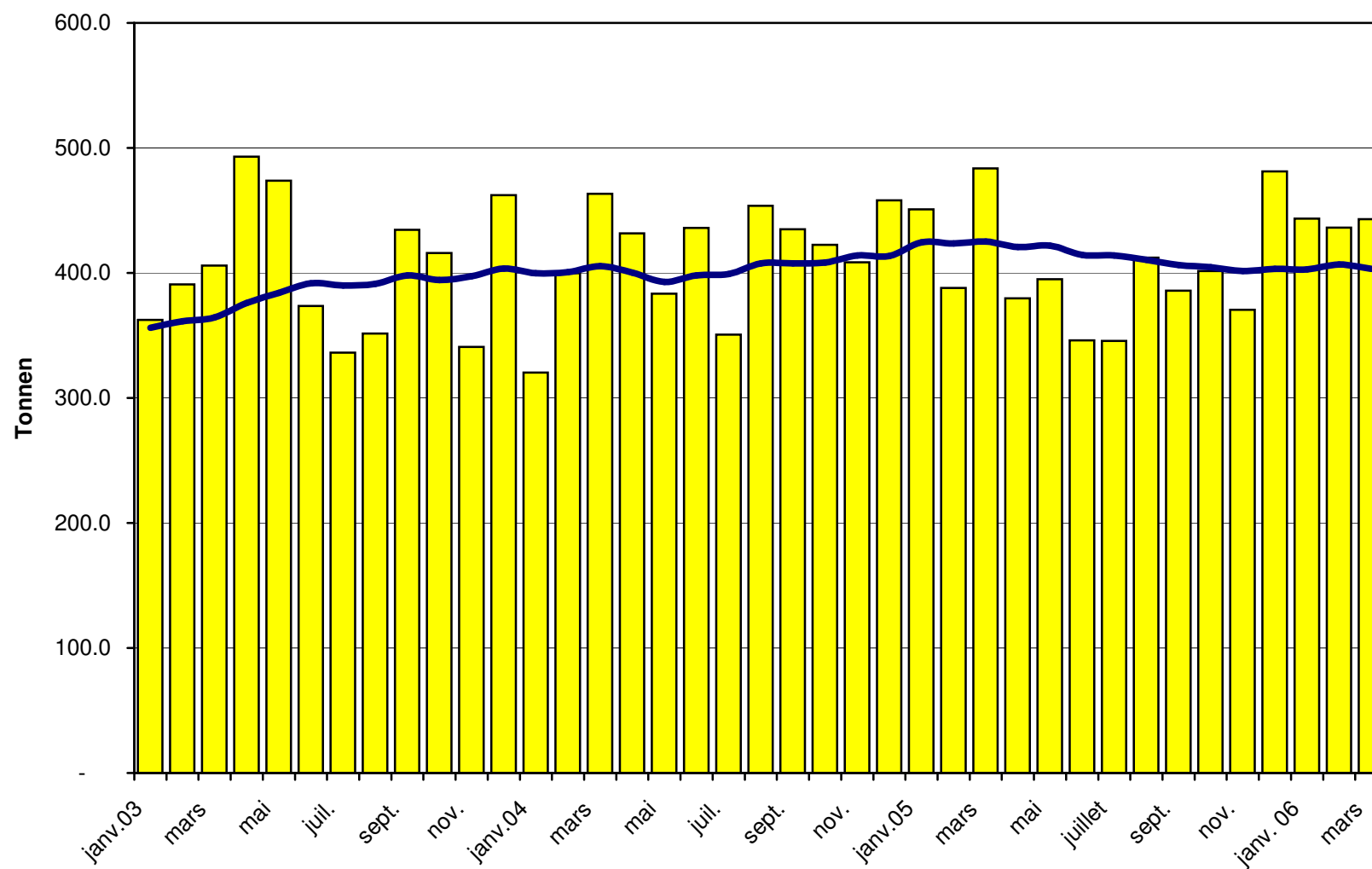


### Importations de fromages à pâte molle depuis 2003 Valeur moyenne des 12 derniers mois

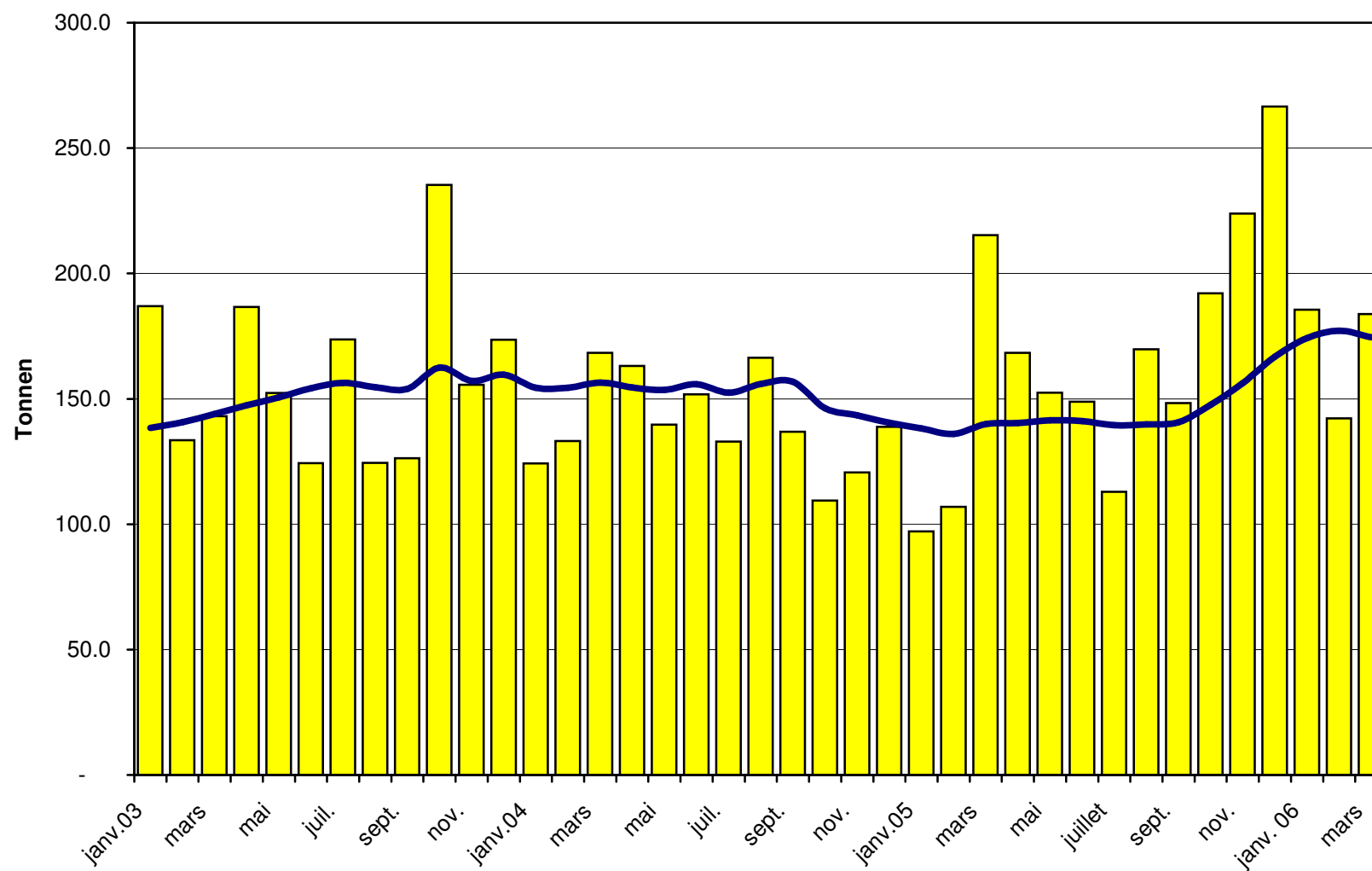




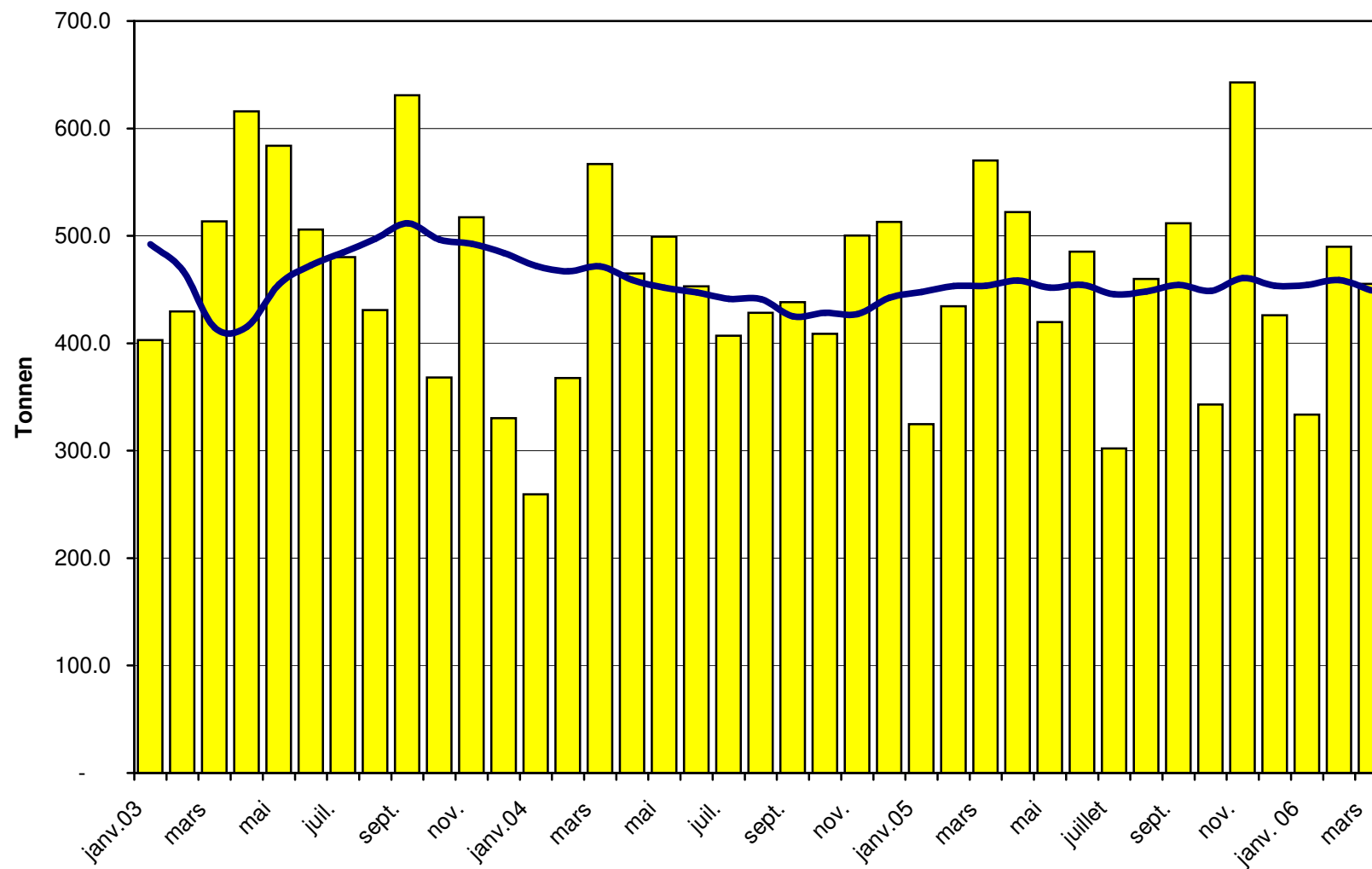
### Importations de fromages à pâte mi-dure depuis 2003 Valeur moyenne des 12 derniers mois



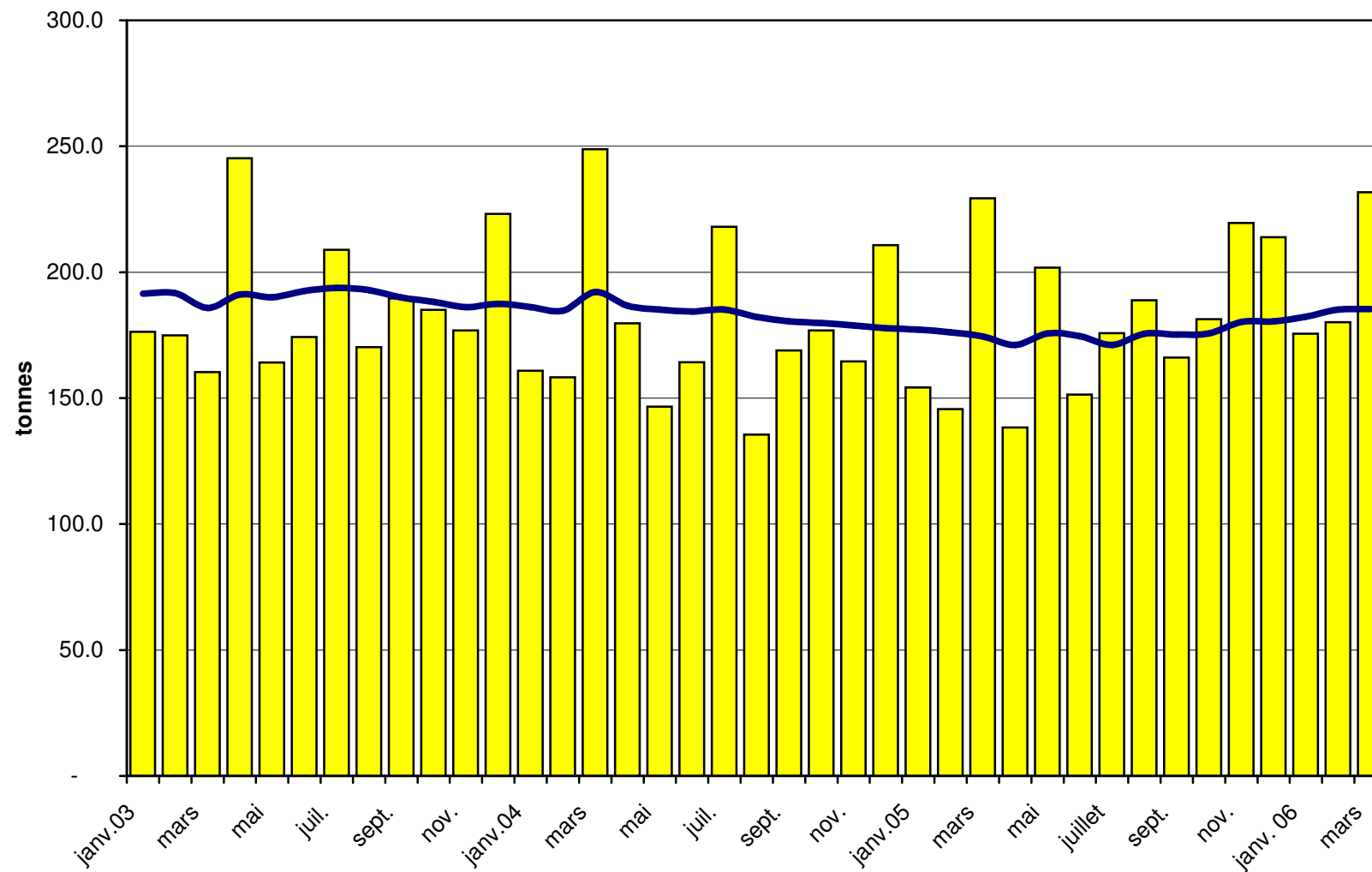
### Importations de fromages à pâte dure depuis 2003 Valeur moyenne des 12 derniers mois



### Importations de fromages à pâte extra-dure depuis 2003 Valeur moyenne des 12 derniers mois



### Importations de fromage fondu depuis 2003 Valeur moyenne des 12 derniers mois



### Importations de fromage par pays fournisseur, mars 2006 Total 2 861 tonnes

