

Statistiques mensuelle du marché du lait: Avril 2006

Berne, le 14 Juin 2006

1 - Production / mise en valeur du lait

- 01 Production laitière mensuelle
- 10 Mise en valeur selon l'équivalent-lait
- 11 Mise en valeur selon l'équivalent-lait (graphique)
- 14 Composition du lait selon centre SICL 2006
- 15 Composition du lait selon centre SICL 2005
- 16 Lait écrémé affouragé sous forme liquide, vente de succédanés du lait

2 - Fabrication de produits laitiers

- 20 Production fromagère mensuelle et cumulée 2006
- 21 Production fromagère mensuelle et cumulée 2005
- 22 Production fromagère mensuelle par rapport au mois de l'année précédente (graphique)
- 23 Production fromagère cumulée par rapport à la même période de l'année précédente
- 24 Pourcentages de la production fromagère par variété, cumulés 2006 (graphique)
- 25 Production de lait de consommation
- 26 Production et vente de beurre
- 27 Spécialités laitières
- 28 Poudre de lait et lait condensé

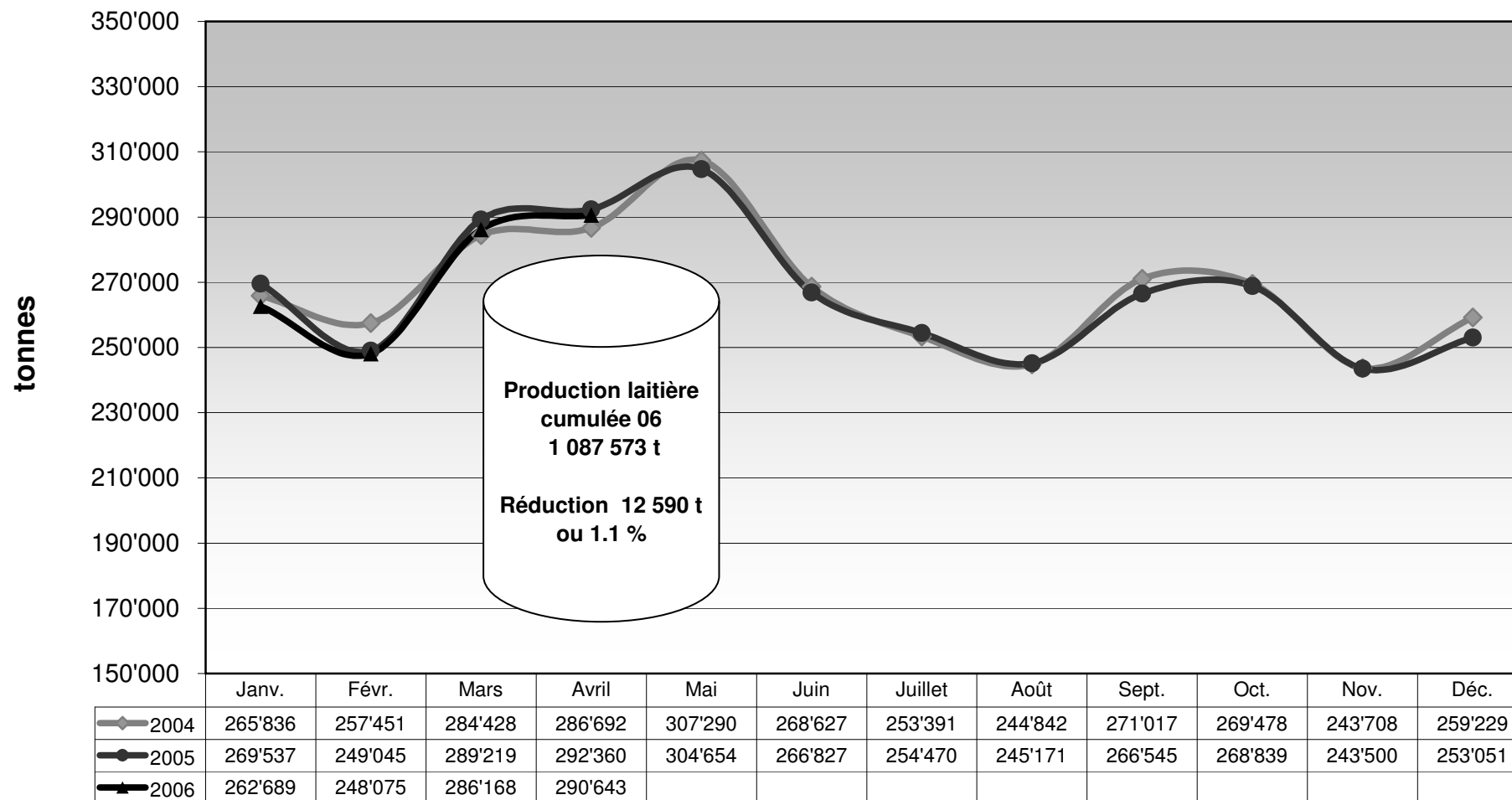
3 - Exportation de fromage

- 30 Exportations de fromage par produit/groupe de produits
- 31 Exportations de fromage par pays
- 31 Exportations de fromage par pays, mois de l'année précédente
- 32 Exportations de fromage par pays, cumulées
- 32 Exportations de fromage par pays, cumulées, année précédente
- 33-1 à 33-10 Total des exportations / sortes principales, depuis 2003
- 34 Pourcentage des exportations par variété (graphique)

4 - Importations de fromage

- 40 Importations de fromage par produit/groupe de produits
- 41 Importations de fromage par pays fournisseur
- 41 Importations de fromage par pays fournisseur, mois de l'année précédente
- 42 Importations cumulées de fromage par pays fournisseur
- 42 Importations cumulées de fromage par pays fournisseur, année précédente
- 43.1 à 43.7 Total des importations / par groupe de produits, depuis 2003
- 44 Importations de fromage par pays (graphique)

Production laitière mensuelle en 2006 (Lait de la zone franche et lait du Liechtenstein inclus)



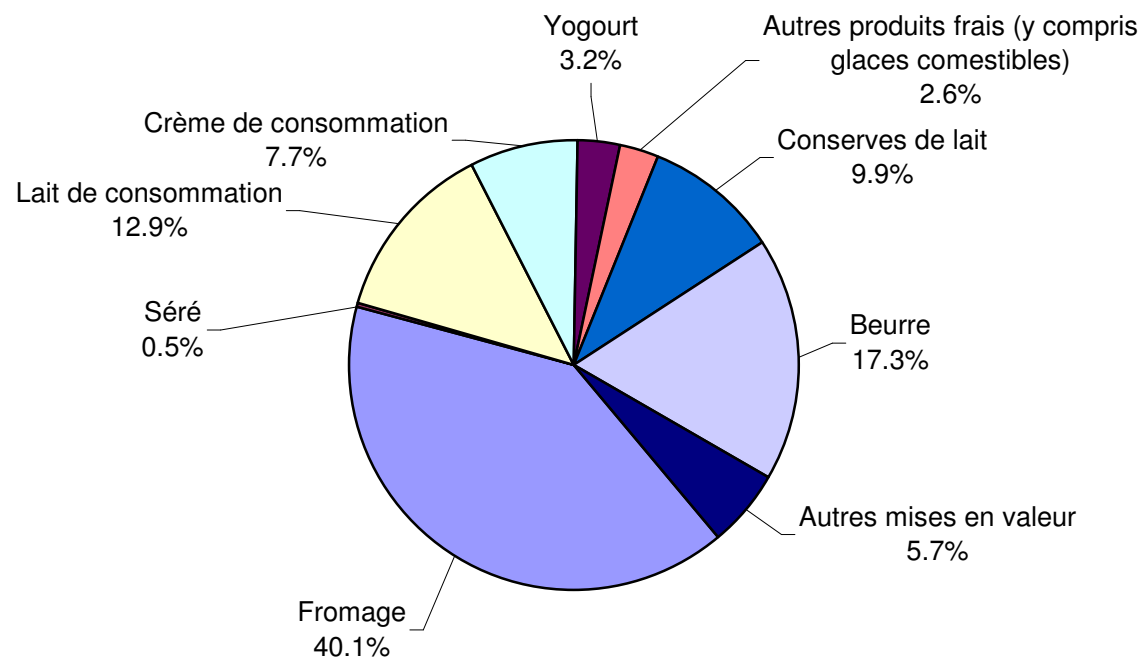
Mise en valeur du lait en équivalents-lait

| Mise en valeur: | Mise en valeur mensuelle | | Différence par rapport au même mois de l'année précédente | | Mise en valeur cumulée | | Différence par rapport à la même période de l'année précédente | |
|---|--------------------------|----------------------|---|-------------|-----------------------------|-----------------------------|--|-------------|
| | avril 2005 tonnes | avril 2006 tonnes | tonnes | (%) | jan. - avril 2005 tonnes | jan. - avril 2006 tonnes | tonnes | (%) |
| Fromage | 113'293 | 116'691 | 3'398 | 3.0 | 425'856 | 436'466 | 10'610 | 2.5 |
| Séré | 1'382 | 1'562 | 180 | 13.0 | 5'846 | 6'106 | 260 | 4.4 |
| Lait de consommation | 37'391 | 37'615 | 224 | 0.6 | 153'560 | 155'660 | 2'100 | 1.4 |
| Crème de consommation | 20'779 | 22'275 | 1'496 | 7.2 | 80'147 | 81'452 | 1'305 | 1.6 |
| Yogourt | 9'386 | 9'284 | -102 | -1.1 | 36'933 | 37'587 | 654 | 1.8 |
| Autres produits frais (y c. glaces comestibles) | 7'555 | 7'672 | 117 | 1.5 | 28'556 | 29'838 | 1'282 | 4.5 |
| Conserves de lait | 30'999 | 28'784 | -2'215 | -7.1 | 117'696 | 106'474 | -11'222 | -9.5 |
| Beurre | 53'936 | 50'240 | -3'696 | -6.9 | 195'441 | 187'503 | -7'938 | -4.1 |
| Autres mises en valeur | 17'639 | 16'520 | -1'119 | -6.3 | 56'128 | 46'487 | -9'641 | -17.2 |
| Total | 292'360 | 290'643 | -1'717 | -0.6 | 1'100'163 | 1'087'573 | -12'590 | -1.1 |

Un équivalent-lait correspond à la teneur en protéine et en matière grasse d'un kilo de lait (fraction protéique = 0.45 EL; fraction butyrique = 0.55 EL)

Exemple 1 kg lait entier past./UHT = 0,45 protéine + 0.55 matière grasse = 1.00 équivalent-lait
 1 kg lait écrémé past./UHT = 0.45 protéine + 0.05 matière grasse = 0.50 équivalent-lait
 1 kg crème entière past./UHT = 0.30 protéine + 4.80 matière grasse = 5.10 équivalents-lait

Mise en valeur du lait en équivalents-lait avril 2006 Total 290 643 tonnes de lait



Composition du lait par région/laboratoire SICL : 2006

| Centre SICL | Composants | janv. g/kg | févr. g/kg | mars g/kg | avril g/kg | mai g/kg | juin g/kg | juil. g/kg | août g/kg | sept. g/kg | oct. g/kg | nov. g/kg | déc. g/kg | Moyenne 2006 g/kg |
|------------------------|--------------|---------------|---------------|--------------|---------------|-------------|--------------|---------------|--------------|---------------|--------------|--------------|--------------|----------------------|
| Aarau | MG | 42.9 | 42.9 | 42.3 | 42.1 | | | | | | | | | 42.6 |
| | Prot. | 33.4 | 33.3 | 32.9 | 32.8 | | | | | | | | | 33.1 |
| | Total | 76.3 | 76.2 | 75.2 | 74.9 | | | | | | | | | 75.7 |
| Bern | MG | | | | | | | | | | | | | |
| | Prot. | | | | | | | | | | | | | |
| | Total | | | | | | | | | | | | | |
| Fribourg - Neuchâtel | MG | 42.1 | 41.3 | 40.9 | 40.0 | | | | | | | | | 41.1 |
| | Prot. | 32.8 | 32.4 | 32.2 | 31.6 | | | | | | | | | 32.3 |
| | Total | 74.9 | 73.7 | 73.1 | 71.6 | | | | | | | | | 73.3 |
| Nordostschweiz | MG | | | | | | | | | | | | | |
| | Prot. | | | | | | | | | | | | | |
| | Total | | | | | | | | | | | | | |
| St. Gallen - Appenzell | MG | 42.0 | 41.4 | 41.5 | 41.0 | | | | | | | | | 41.5 |
| | Prot. | 34.3 | 33.9 | 33.9 | 33.1 | | | | | | | | | 33.8 |
| | Total | 76.3 | 75.3 | 75.4 | 74.1 | | | | | | | | | 75.3 |
| Thurgau | MG | 42.3 | 41.8 | 41.7 | 41.2 | | | | | | | | | 41.8 |
| | Prot. | 34.3 | 33.9 | 33.7 | 33.5 | | | | | | | | | 33.9 |
| | Total | 76.6 | 75.7 | 75.4 | 74.7 | | | | | | | | | 75.6 |
| Vaud-Genève | MG | | | | | | | | | | | | | |
| | Prot. | | | | | | | | | | | | | |
| | Total | | | | | | | | | | | | | |
| Zentralschweiz | MG | 42.1 | 41.7 | 41.8 | 41.2 | | | | | | | | | 41.7 |
| | Prot. | 33.6 | 33.4 | 33.4 | 33.0 | | | | | | | | | 33.4 |
| | Total | 75.7 | 75.1 | 75.2 | 74.2 | | | | | | | | | 75.1 |
| Moyenne | MG | 42.3 | 41.8 | 41.6 | 41.1 | | | | | | | | | 41.7 |
| | Prot. | 33.7 | 33.4 | 33.2 | 32.8 | | | | | | | | | 33.3 |
| | Total | 76.0 | 75.2 | 74.9 | 73.9 | | | | | | | | | 75.0 |

Remarque: ces données correspondent aux valeurs moyennes des échantillons analysés par chaque SICL

Composition du lait selon région/laboratoire SICL : 2005

| Centre SICL | Composants | janv. g/kg | févr. g/kg | mars g/kg | avril g/kg | mai g/kg | juin g/kg | juil. g/kg | août g/kg | sept. g/kg | oct. g/kg | nov. g/kg | déc. g/kg | Moyenne 2004 g/kg |
|------------------------|--------------|---------------|---------------|--------------|---------------|-------------|--------------|---------------|--------------|---------------|--------------|--------------|--------------|----------------------|
| Aarau | MG | 42.2 | 42.1 | 42.3 | 41.8 | 40.3 | 40.0 | 39.8 | 40.1 | 41.1 | 41.3 | 42.2 | 43.0 | 41.4 |
| | Prot. | 33.2 | 32.9 | 32.5 | 32.1 | 32.2 | 31.8 | 32.0 | 32.4 | 33.0 | 33.7 | 34.0 | 33.8 | 32.8 |
| | Total | 75.4 | 75.0 | 74.8 | 73.9 | 72.5 | 71.8 | 71.8 | 72.5 | 74.1 | 75.0 | 76.2 | 76.8 | 74.2 |
| Bern | MG | | | | | | | | | | | | | |
| | Prot. | | | | | | | | | | | | | |
| | Total | | | | | | | | | | | | | |
| Fribourg - Neuchâtel | MG | 41.8 | 41.7 | 41.4 | 40.4 | 39.1 | 39.1 | 39.6 | 40.3 | 40.5 | 40.6 | 40.8 | 42.6 | 40.7 |
| | Prot. | 33.0 | 32.8 | 32.4 | 31.9 | 32.5 | 32.2 | 31.7 | 32.5 | 33.6 | 34.5 | 34.0 | 33.6 | 32.9 |
| | Total | 74.8 | 74.5 | 73.8 | 72.3 | 71.6 | 71.3 | 71.3 | 72.8 | 74.1 | 75.1 | 74.8 | 76.2 | 73.6 |
| Nordostschweiz | MG | | | | | | | | | | | | | |
| | Prot. | | | | | | | | | | | | | |
| | Total | | | | | | | | | | | | | |
| St. Gallen - Appenzell | MG | 41.5 | 41.6 | 41.4 | 41.0 | 41.0 | 40.4 | 40.2 | 40.4 | 40.3 | 40.3 | 41.2 | 41.9 | 40.9 |
| | Prot. | 34.2 | 34.2 | 34.0 | 33.3 | 33.2 | 33.1 | 33.0 | 33.0 | 33.8 | 34.9 | 34.5 | 34.4 | 33.8 |
| | Total | 75.7 | 75.8 | 75.4 | 74.3 | 74.2 | 73.5 | 73.2 | 73.4 | 74.1 | 75.2 | 75.7 | 76.3 | 74.7 |
| Thurgau | MG | 42.0 | 42.1 | 41.9 | 41.2 | 40.0 | 39.6 | 39.4 | 39.7 | 39.9 | 40.7 | 41.6 | 42.5 | 40.9 |
| | Prot. | 34.4 | 34.2 | 33.7 | 33.2 | 32.5 | 32.0 | 32.2 | 32.8 | 33.2 | 34.7 | 35.2 | 34.8 | 33.6 |
| | Total | 76.4 | 76.3 | 75.6 | 74.4 | 72.5 | 71.6 | 71.6 | 72.5 | 73.1 | 75.4 | 76.8 | 77.3 | 74.5 |
| Vaud-Genève | MG | | | | | | | | | | | | | |
| | Prot. | | | | | | | | | | | | | |
| | Total | | | | | | | | | | | | | |
| Zentralschweiz | MG | 41.2 | 41.4 | 41.7 | 41.1 | 40.3 | 40.1 | 39.8 | 40.2 | 40.5 | 40.8 | 41.0 | 42.1 | 40.9 |
| | Prot. | 33.4 | 33.3 | 33.2 | 32.7 | 32.8 | 32.6 | 32.3 | 32.6 | 33.0 | 34.5 | 34.2 | 34.0 | 33.2 |
| | Total | 74.6 | 74.7 | 74.9 | 73.8 | 73.1 | 72.7 | 72.1 | 72.8 | 73.5 | 75.3 | 75.2 | 76.1 | 74.1 |
| Moyenne | MG | 41.7 | 41.8 | 41.7 | 41.1 | 40.1 | 39.8 | 39.8 | 40.1 | 40.5 | 40.7 | 41.4 | 42.4 | 40.9 |
| | Prot. | 33.6 | 33.5 | 33.2 | 32.6 | 32.6 | 32.3 | 32.2 | 32.7 | 33.3 | 34.5 | 34.4 | 34.1 | 33.3 |
| | Total | 75.4 | 75.3 | 74.9 | 73.7 | 72.8 | 72.2 | 72.0 | 72.8 | 73.8 | 75.2 | 75.7 | 76.5 | 74.2 |

Remarque: ces données correspondent aux valeurs moyennes des échantillons analysés par chaque SICL

Lait écrémé affouragé sous forme liquide

| | Mise en valeur mensuelle | | Différence par rapport au même mois de l'année précédente | | Mise en valeur cumulée | | Différence par rapport à la même période de l'année précédente | |
|---|-----------------------------|-----------------------------|---|-------|------------------------------------|------------------------------------|--|-------|
| | <i>avril 2005</i> tonnes | <i>avril 2006</i> tonnes | tonnes | (%) | <i>jan. - avril 2005</i> tonnes | <i>jan. - avril 2006</i> tonnes | tonnes | (%) |
| Total lait écrémé affouragé sous forme liquide | 763 | 495 | -268 | -35.1 | 3'274 | 2'025 | -1'249 | -38.1 |

Ventes de succédanés du lait

| | Ventes mensuelles | | Différence par rapport au même mois de l'année précédente | | Ventes cumulées | | Différence par rapport à la même période de l'année précédente | |
|---------------------------------|-----------------------------|-----------------------------|---|-------|------------------------------------|------------------------------------|--|-------|
| | <i>avril 2005</i> tonnes | <i>avril 2006</i> tonnes | tonnes | (%) | <i>jan. - avril 2005</i> tonnes | <i>jan. - avril 2006</i> tonnes | tonnes | (%) |
| SL engraissement > 30% | 1'284 | 1'032 | -252 | -19.6 | 5'067 | 4'238 | -829 | -16.4 |
| SL élevage > 30% | 253 | 176 | -77 | -30.4 | 841 | 788 | -53 | -6.3 |
| SL autres > 30% | 21 | 25 | 4 | 19.0 | 96 | 108 | 12 | 12.5 |
| SL engraissement < 30% | 31 | 22 | -9 | -29.0 | 126 | 102 | -24 | -19.0 |
| SL élevage < 30% | 9 | 3 | -6 | -66.7 | 45 | 19 | -26 | -57.8 |
| SL autres < 30% | 10 | 16 | 6 | 60.0 | 42 | 64 | 22 | 52.4 |
| Total succédanés du lait | 1'608 | 1'274 | -334 | -20.8 | 6'217 | 5'319 | -898 | -14.4 |

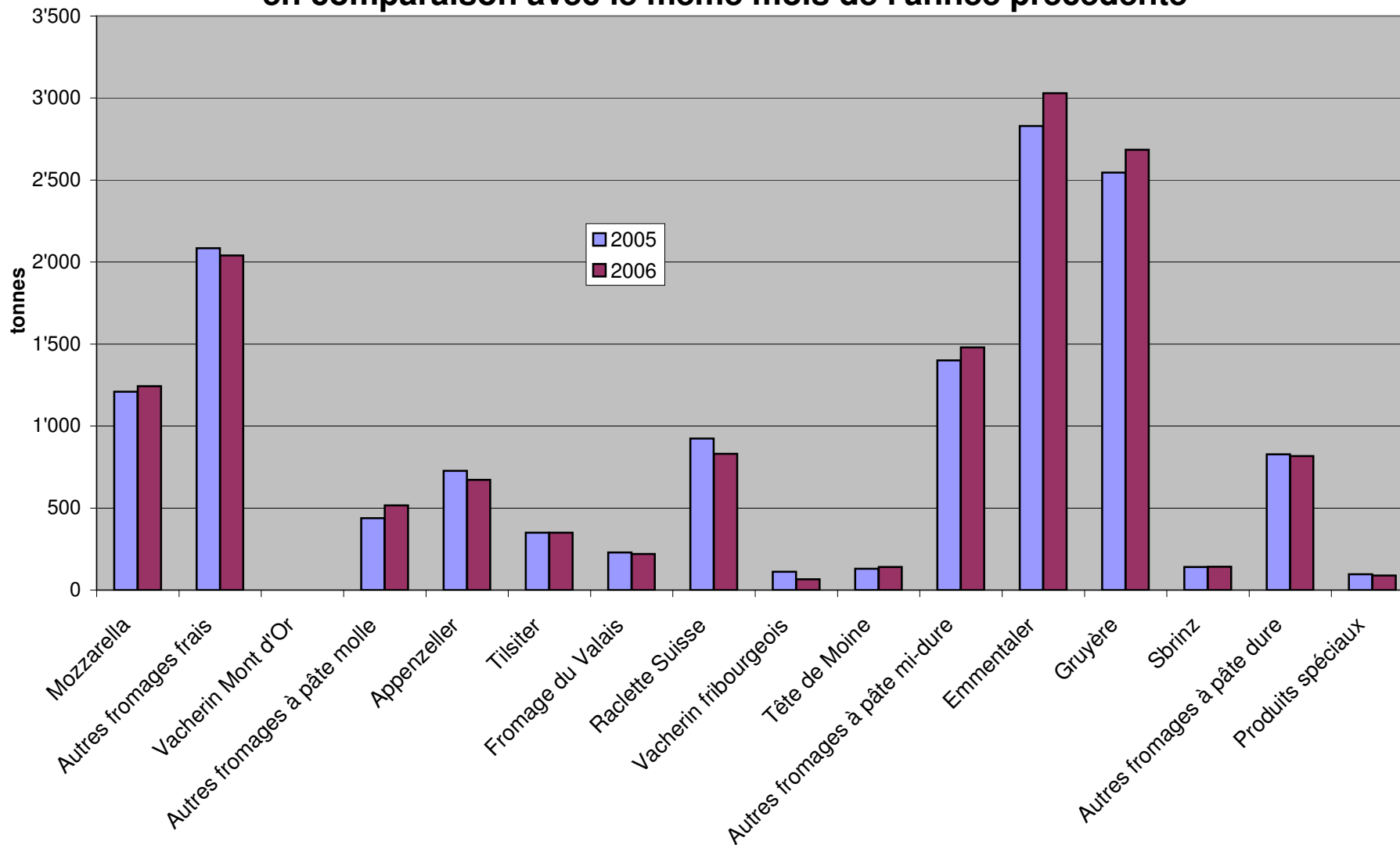
Production fromagère 2006 cumulée avec comparaison année précédente

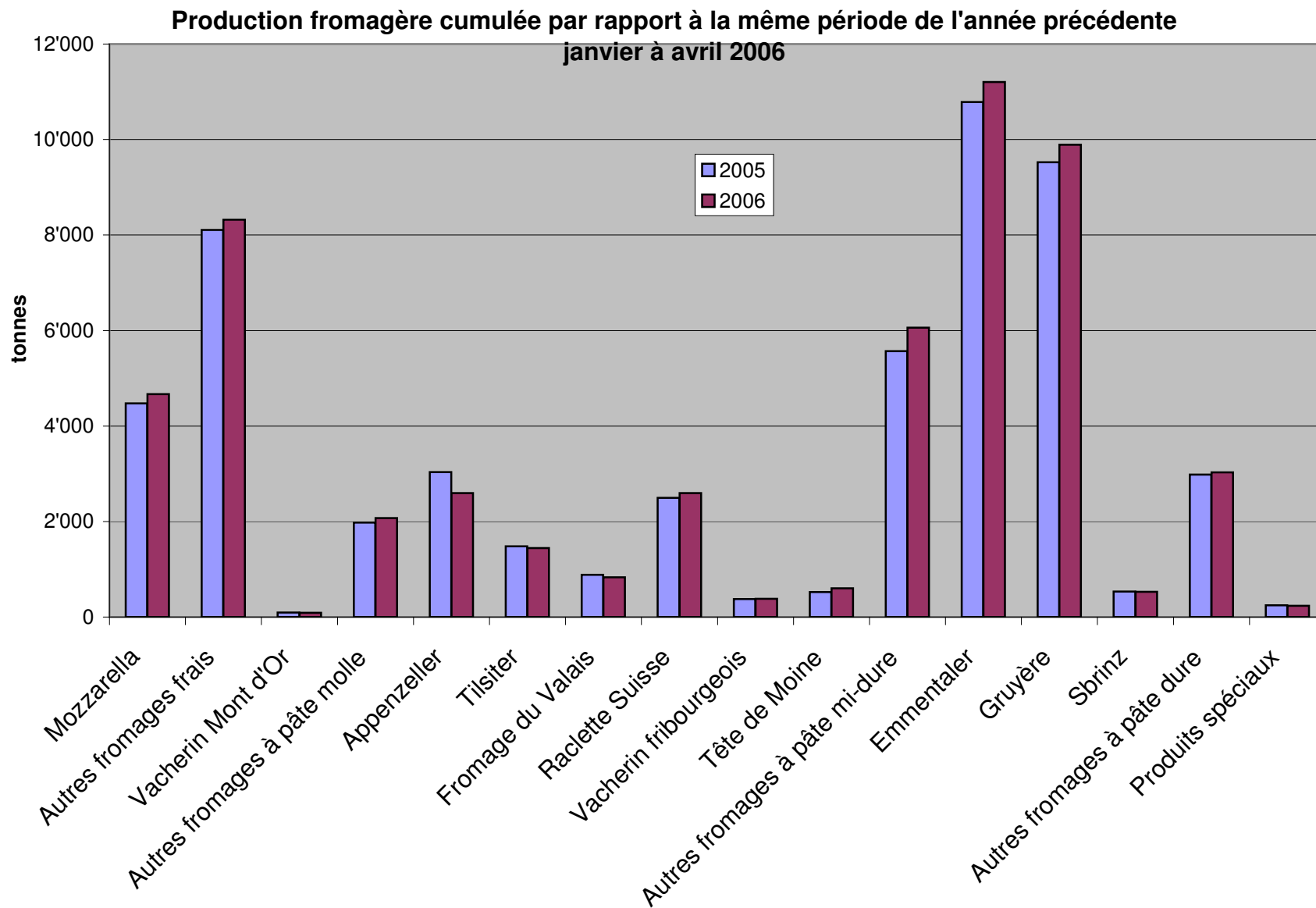
| | janv. | févr. | mars | avril | mai | juin | juil. | août | sept. | oct. | nov. | déc. | Cumul 2005 tonnes | Cumul 2006 tonnes | Différence période année | |
|--|---------------|---------------|---------------|---------------|--------|--------|--------|--------|--------|--------|--------|--------|-------------------------|-------------------------|-----------------------------|-------------|
| | tonnes | tonnes | tonnes | tonnes | tonnes | tonnes | tonnes | tonnes | tonnes | tonnes | tonnes | tonnes | | | tonnes | pour cent |
| Sère | 825 | 776 | 930 | 811 | | | | | | | | | 3'104 | 3'342 | 238 | 7.7 |
| Mozzarella | 1'072 | 1'064 | 1'288 | 1'243 | | | | | | | | | 4'472 | 4'667 | 195 | 4.4 |
| Mascarpone | 42 | 39 | 61 | 49 | | | | | | | | | 184 | 191 | 7 | 3.8 |
| Autres produits frais | 1'217 | 1'038 | 1'351 | 1'180 | | | | | | | | | 4'817 | 4'786 | -31 | -0.6 |
| Total fromages frais | 3'156 | 2'917 | 3'630 | 3'283 | | | | | | | | | 12'578 | 12'987 | 409 | 3.3 |
| Fromage à croûte fleurie, maigre à 1/4 gras | | | | | | | | | | | | | | | | |
| Fromage à croûte fleurie, 1/2 gras à gras | 1'311 | 1'195 | 1'38 | 1'19 | | | | | | | | | 505 | 503 | -2 | -0.4 |
| Fromage à croûte fleurie, crème | 94 | 97 | 120 | 124 | | | | | | | | | 344 | 435 | 91 | 26.5 |
| Bleu, fromage à pâte persillée | | | | | | | | | | | | | | | | #DIV/0! |
| Tomme | 160 | 164 | 169 | 158 | | | | | | | | | 683 | 651 | -32 | -4.7 |
| Vacherin Mont-d'Or | 57 | 22 | 11 | | | | | | | | | | 94 | 90 | -4 | -4.3 |
| Autres fromages à croûte fleurie, maigres à 1/4 gras | 2 | 18 | 10 | 5 | | | | | | | | | 23 | 35 | 12 | 52.2 |
| Autres fromages à croûte fleurie, 1/2 gras à gras | 55 | 69 | 67 | 66 | | | | | | | | | 237 | 257 | 20 | 8.4 |
| Autres fromages à croûte fleurie, crème | 57 | 49 | 43 | 44 | | | | | | | | | 187 | 193 | 6 | 3.2 |
| Total fromage à pâte molle | 556 | 534 | 559 | 516 | | | | | | | | | 2'072 | 2'165 | 93 | 4.5 |
| Appenzeller | 693 | 595 | 637 | 672 | | | | | | | | | 3'037 | 2'597 | -440 | -14.5 |
| Tilsiter | 380 | 322 | 390 | 350 | | | | | | | | | 1'481 | 1'442 | -39 | -2.6 |
| Fromage du Valais (fromage à raclette du Valais) | 192 | 182 | 238 | 220 | | | | | | | | | 886 | 832 | -54 | -6.1 |
| Raclette Suisse | 598 | 445 | 721 | 831 | | | | | | | | | 2'496 | 2'595 | 99 | 4.0 |
| Vacherin fribourgeois | 133 | 101 | 82 | 66 | | | | | | | | | 375 | 382 | 7 | 1.9 |
| Tête de Moine | 170 | 144 | 147 | 140 | | | | | | | | | 521 | 601 | 80 | 15.4 |
| Fromage du Jura | 19 | 19 | 19 | 18 | | | | | | | | | 82 | 89 | 7 | 8.5 |
| Winzerkäse | 37 | 30 | 31 | 31 | | | | | | | | | 174 | 129 | -45 | -25.9 |
| Mutschli | 37 | 39 | 38 | 32 | | | | | | | | | 139 | 140 | 1 | 0.7 |
| Fromage d'alpage à pâte mi-dure | | | | | | | | | | | | | | | | #DIV/0! |
| Fromage de montagne des Grisons | 86 | 76 | 86 | 85 | | | | | | | | | 324 | 333 | 9 | 2.8 |
| Fromages de montagne, à la coupe | 115 | 114 | 115 | 123 | | | | | | | | | 446 | 467 | 21 | 4.7 |
| St. Paulin Suisse | 80 | 85 | 49 | 46 | | | | | | | | | 263 | 241 | -22 | -8.4 |
| Edam suisse | 53 | 47 | 55 | 45 | | | | | | | | | 161 | 200 | 39 | 24.2 |
| Fromage affiné à froid | 2 | 1 | 1 | 2 | | | | | | | | | 8 | 6 | -2 | -25.0 |
| Fromage à pâte mi-dure persillée | 11 | 11 | 11 | 12 | | | | | | | | | 47 | 45 | -2 | -4.3 |
| Fromage semi - préparé | 95 | 103 | 128 | 96 | | | | | | | | | 490 | 422 | -68 | -13.9 |
| Fromage pour la fonic, gras | 100 | 121 | 152 | 94 | | | | | | | | | 326 | 467 | 141 | 43.3 |
| Autres fromages à pâte mi-dure, maigre à 1/4 gras | 66 | 66 | 75 | 65 | | | | | | | | | 187 | 272 | 85 | 45.5 |
| Autres fromages à pâte mi-dure, 1/2 gras à gras | 703 | 603 | 723 | 671 | | | | | | | | | 2'513 | 2'700 | 187 | 7.4 |
| Autres fromages à pâte mi-dure, crème | 123 | 102 | 188 | 160 | | | | | | | | | 407 | 573 | 166 | 40.8 |
| Total fromage à pâte mi-dure | 3'690 | 3'174 | 3'887 | 3'758 | | | | | | | | | 14'366 | 14'509 | 143 | 1.0 |
| Emmentaler | 2'681 | 2'520 | 2'975 | 3'029 | | | | | | | | | 10'787 | 11'205 | 418 | 3.9 |
| Switzerland Swiss | 155 | 200 | 156 | 168 | | | | | | | | | 948 | 679 | -269 | -28.4 |
| Gruyère | 2'343 | 2'227 | 2'638 | 2'684 | | | | | | | | | 9'526 | 9'892 | 366 | 3.8 |
| Fromage d'alpage à pâte dure | | | | | | | | | | | | | | | | #DIV/0! |
| Autres fromages à pâte dure, maigre à 1/4 gras | 3 | 4 | 9 | 8 | | | | | | | | | 21 | 24 | 3 | 14.3 |
| Autres fromages à pâte dure, 1/2 gras à gras | 544 | 497 | 643 | 639 | | | | | | | | | 2'011 | 2'323 | 312 | 15.5 |
| Autres fromages à pâte dure, crème | 2 | | | 2 | | | | | | | | | 7 | 5 | -2 | -28.6 |
| Total fromage à pâte dure | 5'728 | 5'448 | 6'422 | 6'530 | | | | | | | | | 23'301 | 24'128 | 827 | 3.5 |
| Sbrinz | 136 | 120 | 129 | 142 | | | | | | | | | 533 | 527 | -6 | -1.1 |
| Total fromage à pâte extra-dure | 136 | 120 | 129 | 142 | | | | | | | | | 533 | 527 | -6 | -1.1 |
| Fromage pur chèvre | 17 | 33 | 55 | 70 | | | | | | | | | 185 | 175 | -10 | -5.4 |
| Fromage pur brebis | 11 | 14 | 18 | 19 | | | | | | | | | 82 | 82 | 0 | 0.0 |
| Total produits spéciaux | 27 | 47 | 73 | 89 | | | | | | | | | 246 | 236 | -10 | -4.1 |
| Total général | 13'293 | 12'240 | 14'700 | 14'318 | | | | | | | | | 53'092 | 54'551 | 1'459 | 2.7 |

Production fromagère 2005

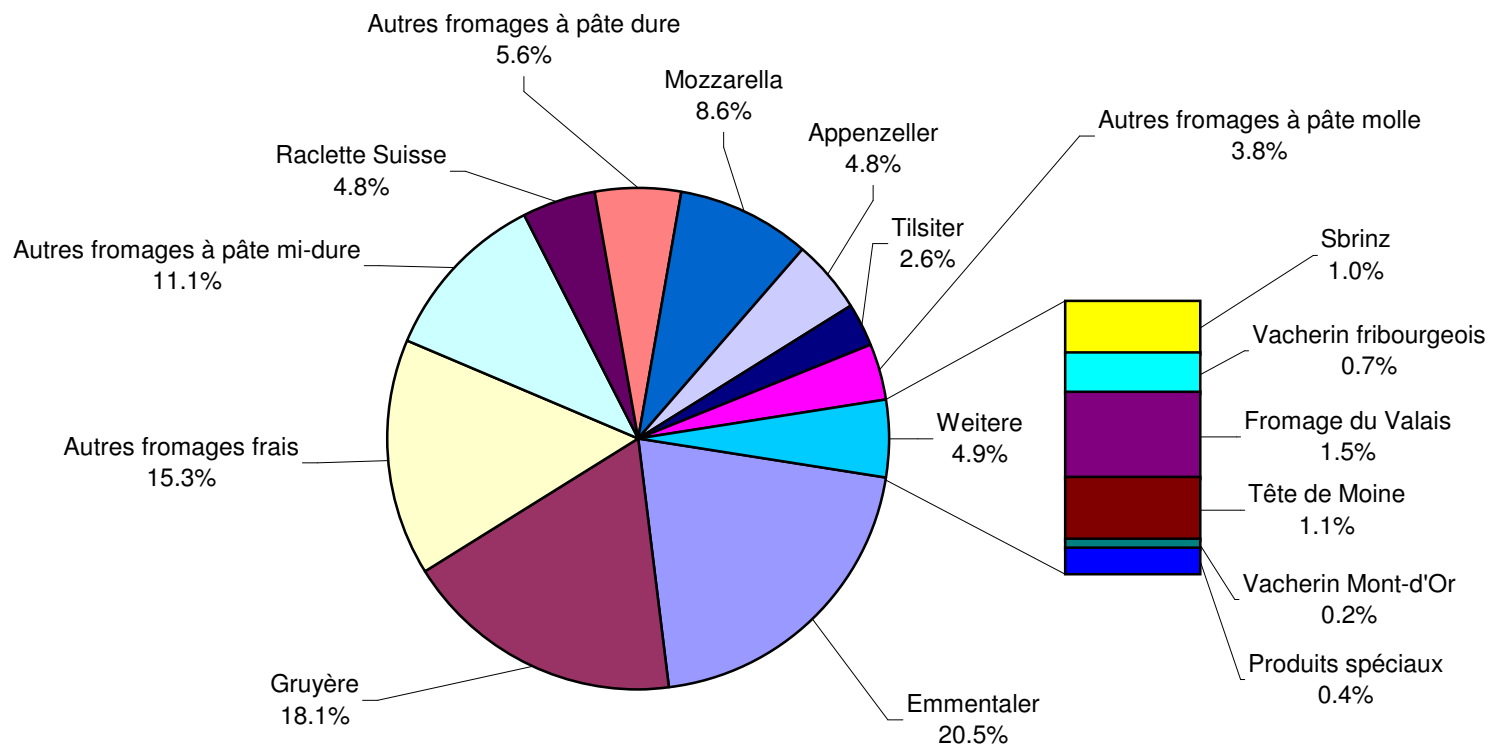
| | janv. tonnes | févr. tonnes | mars tonnes | avril tonnes | mai tonnes | juin tonnes | juil. tonnes | août tonnes | sept. tonnes | oct. tonnes | nov. tonnes | déc. tonnes | Cumul 2005 tonnes |
|--|-----------------|-----------------|----------------|-----------------|---------------|----------------|-----------------|----------------|-----------------|----------------|----------------|----------------|----------------------|
| Séré | 680 | 719 | 924 | 781 | 884 | 907 | 852 | 875 | 825 | 694 | 896 | 762 | 9'799 |
| Mozzarella | 1'002 | 966 | 1'295 | 1'209 | 1'467 | 1'614 | 1'465 | 1'394 | 1'170 | 1'048 | 1'098 | 1'087 | 14'815 |
| Mascarpone | 38 | 41 | 51 | 54 | 57 | 50 | 45 | 47 | 49 | 43 | 65 | 77 | 617 |
| Autres produits frais | 1'134 | 1'072 | 1'361 | 1'250 | 1'352 | 1'483 | 1'056 | 1'367 | 1'184 | 1'068 | 1'110 | 1'112 | 14'549 |
| Total fromages frais | 2'854 | 2'799 | 3'631 | 3'294 | 3'760 | 4'054 | 3'418 | 3'683 | 3'228 | 2'853 | 3'169 | 3'039 | 39'782 |
| Fromage à croûte fleurie, maigre à 1/4 gras | | | | | | | | | | | | | |
| Fromage à croûte fleurie, 1/2 gras à gras | 117 | 136 | 133 | 119 | 131 | 115 | 112 | 128 | 120 | 105 | 133 | 106 | 1'455 |
| Fromage à croûte fleurie, crème | 83 | 80 | 106 | 75 | 94 | 98 | 69 | 87 | 88 | 108 | 106 | 130 | 1'124 |
| Bleu, fromage à pâte persillée | | | | | | | | | | | | | |
| Tomme | 168 | 168 | 185 | 162 | 192 | 151 | 140 | 202 | 176 | 143 | 194 | 155 | 2'036 |
| Vacherin Mont-d'Or | 63 | 30 | 1 | | | | | 29 | 121 | 103 | 105 | 86 | 538 |
| Autres fromages à croûte fleurie, maigres à 1/4 gras | 3 | 5 | 13 | 2 | 4 | 4 | 7 | 10 | 8 | 5 | 12 | 3 | 76 |
| Autres fromages à croûte fleurie, 1/2 gras à gras | 59 | 83 | 54 | 41 | 57 | 49 | 55 | 69 | 62 | 64 | 66 | 47 | 706 |
| Autres fromages à croûte fleurie, crème | 57 | 41 | 50 | 39 | 55 | 48 | 44 | 68 | 53 | 51 | 60 | 63 | 629 |
| Total fromage à pâte molle | 550 | 542 | 542 | 438 | 532 | 466 | 427 | 594 | 629 | 578 | 676 | 590 | 6'564 |
| Appenzeller | 797 | 723 | 790 | 727 | 775 | 721 | 751 | 845 | 848 | 805 | 666 | 740 | 9'188 |
| Tilsiter | 370 | 365 | 397 | 349 | 346 | 351 | 344 | 285 | 323 | 302 | 356 | 353 | 4'141 |
| Fromage du Valais (fromage à raclette du Valais) | 220 | 205 | 232 | 229 | 222 | 133 | 70 | 54 | 212 | 233 | 134 | 179 | 2'123 |
| Raclette Suisse | 472 | 466 | 634 | 924 | 1'120 | 1'240 | 1'218 | 1'197 | 1'118 | 1'194 | 834 | 663 | 11'080 |
| Vacherin fribourgeois | 112 | 75 | 77 | 111 | 137 | 207 | 226 | 267 | 281 | 294 | 232 | 207 | 2'226 |
| Tête de Moine | 138 | 122 | 131 | 130 | 145 | 153 | 156 | 166 | 168 | 167 | 148 | 167 | 1'791 |
| Fromage du Jura | 20 | 16 | 22 | 24 | 20 | 14 | 16 | 17 | 19 | 25 | 22 | 15 | 230 |
| Winzerkäse | 42 | 44 | 43 | 45 | 45 | 31 | 40 | 35 | 35 | 39 | 38 | 35 | 472 |
| Mutschli | 44 | 33 | 29 | 33 | 35 | 38 | 29 | 37 | 60 | 57 | 39 | 51 | 485 |
| Fromage d'alpage à pâte mi-dure | | | | | 3 | 6 | 4 | 6 | 1'241 | 408 | 55 | 4 | 1'727 |
| Fromage de montagne des Grisons | 80 | 73 | 85 | 86 | 92 | 76 | 42 | 17 | 16 | 42 | 73 | 81 | 763 |
| Fromages de montagne, à la coupe | 107 | 94 | 133 | 112 | 130 | 116 | 121 | 88 | 102 | 99 | 112 | 135 | 1'349 |
| St. Paulin Suisse | 81 | 35 | 103 | 44 | 65 | 64 | 51 | 97 | 82 | 68 | 44 | 83 | 817 |
| Edam suisse | 69 | 41 | 41 | 10 | 52 | 35 | 57 | 65 | 62 | 61 | 46 | 38 | 577 |
| Fromage affiné à froid | 2 | 2 | 3 | 1 | 2 | 2 | 1 | 1 | 1 | 2 | 2 | 1 | 20 |
| Fromage à pâte mi-dure persillée | 9 | 11 | 14 | 13 | 17 | 21 | 9 | 9 | 12 | 14 | 11 | 11 | 151 |
| Fromage semi - préparé | 97 | 90 | 180 | 123 | 104 | 73 | 94 | 65 | 56 | 87 | 78 | 84 | 1'131 |
| Fromage pour la fonte, gras | 77 | 57 | 98 | 94 | 71 | 77 | 80 | 84 | 91 | 110 | 100 | 94 | 1'033 |
| Autres fromages à pâte mi-dure, maigre à 1/4 gras | 32 | 43 | 56 | 56 | 66 | 44 | 36 | 69 | 77 | 80 | 54 | 61 | 674 |
| Autres fromages à pâte mi-dure, 1/2 gras à gras | 616 | 563 | 672 | 662 | 683 | 689 | 645 | 656 | 674 | 790 | 724 | 683 | 8'057 |
| Autres fromages à pâte mi-dure, crème | 73 | 100 | 138 | 96 | 113 | 123 | 91 | 113 | 135 | 132 | 136 | 144 | 1'394 |
| Total fromage à pâte mi-dure | 3'458 | 3'159 | 3'878 | 3'871 | 4'242 | 4'215 | 4'083 | 4'175 | 5'614 | 5'007 | 3'904 | 3'829 | 49'435 |
| Emmentaler | 2'655 | 2'463 | 2'839 | 2'830 | 2'958 | 2'721 | 2'716 | 2'666 | 2'546 | 2'682 | 2'553 | 2'552 | 32'181 |
| Switzerland Swiss | 218 | 213 | 246 | 271 | 231 | 179 | 157 | 105 | 120 | 138 | 134 | 169 | 2'181 |
| Gruyère | 2'258 | 2'162 | 2'560 | 2'546 | 2'800 | 2'413 | 2'275 | 2'050 | 2'017 | 2'217 | 2'098 | 2'134 | 27'530 |
| Fromage d'alpage à pâte dure | | | | | 22 | 116 | 111 | 151 | 1'043 | 414 | 39 | | 1'897 |
| Autres fromages à pâte dure, maigre à 1/4 gras | 3 | 6 | 4 | 8 | 4 | 1 | 7 | 3 | 1 | 8 | 2 | 10 | 57 |
| Autres fromages à pâte dure, 1/2 gras à gras | 487 | 463 | 516 | 545 | 534 | 450 | 416 | 361 | 384 | 466 | 475 | 533 | 5'630 |
| Autres fromages à pâte dure, crème | 2 | 2 | 1 | 2 | 2 | 2 | 3 | 3 | 1 | 1 | 2 | | 16 |
| Total fromage à pâte dure | 5'623 | 5'309 | 6'166 | 6'203 | 6'551 | 5'880 | 5'682 | 5'339 | 6'112 | 5'926 | 5'303 | 5'398 | 69'492 |
| Sbrinz | 126 | 118 | 148 | 141 | 194 | 153 | 119 | 86 | 111 | 131 | 113 | 124 | 1'564 |
| Total fromage à pâte extra-dure | 126 | 118 | 148 | 141 | 194 | 153 | 119 | 86 | 111 | 131 | 113 | 124 | 1'564 |
| Fromage pur chèvre | 18 | 33 | 59 | 75 | 85 | 72 | 65 | 59 | 94 | 89 | 32 | 17 | 698 |
| Fromage pur brebis | 11 | 13 | 17 | 21 | 23 | 20 | 16 | 15 | 15 | 10 | 10 | 9 | 180 |
| Total produits spéciaux | 29 | 45 | 76 | 96 | 108 | 91 | 81 | 74 | 109 | 99 | 42 | 27 | 877 |
| Total fromage | 12'639 | 11'971 | 14'440 | 14'042 | 15'387 | 14'859 | 13'810 | 13'950 | 15'802 | 14'595 | 13'206 | 13'005 | 167'706 |

Production fromagère avril 2006 en comparaison avec le même mois de l'année précédente





Production fromagère: janvier à avril 2006 (en %) Total 54 551 tonnes



Production de lait de consommation

| Variété de lait | Production mensuelle | | Différence par rapport au même mois de l'année précédente | | Production cumulée | | Différence par rapport à la même période de l'année précédente | |
|--------------------------------------|-----------------------------|-----------------------------|---|------------|------------------------------------|------------------------------------|--|------------|
| | <i>avril 2005</i> tonnes | <i>avril 2006</i> tonnes | tonnes | (%) | <i>jan. - avril 2005</i> tonnes | <i>jan. - avril 2006</i> tonnes | tonnes | (%) |
| Lait cru | 2'078 | 1'810 | -268 | -12.9 | 5'305 | 4'767 | -538 | -10.1 |
| Lait past. enrichi en matière grasse | 0 | 0 | 0 | | 0 | 0 | 0 | |
| Lait UHT enrichi en matière grasse | 108 | 91 | -17 | -15.7 | 351 | 357 | 6 | 1.7 |
| Lait entier past. | 7'881 | 7'323 | -558 | -7.1 | 33'025 | 31'547 | -1'478 | -4.5 |
| Lait entier UHT | 13'213 | 13'409 | 196 | 1.5 | 57'265 | 61'940 | 4'675 | 8.2 |
| Lait partiellement écrémé past. | 6'425 | 6'011 | -414 | -6.4 | 26'244 | 25'798 | -446 | -1.7 |
| Lait partiellement écrémé UHT | 9'091 | 10'641 | 1'550 | 17.0 | 40'209 | 40'907 | 698 | 1.7 |
| Lait écrémé past. | 1 | 9 | 8 | 800.0 | 58 | 10 | -48 | -82.8 |
| Lait écrémé UHT | 1'352 | 1'256 | -96 | -7.1 | 5'518 | 5'262 | -256 | -4.6 |
| Total lait de consommation | 40'149 | 40'550 | 401 | 1.0 | 167'975 | 170'588 | 2'613 | 1.6 |

Production et ventes de beurre

Production de beurre

| | Production mensuelle | | Différence par rapport au même mois de l'année précédente | | Production cumulée | | Différence par rapport à la même période de l'année précédente | |
|-----------------------------------|-----------------------------|-----------------------------|---|------|------------------------------------|------------------------------------|--|------|
| | <i>avril 2005</i> tonnes | <i>avril 2006</i> tonnes | tonnes | (%) | <i>jan. - avril 2005</i> tonnes | <i>jan. - avril 2006</i> tonnes | tonnes | (%) |
| Total production de beurre | 4'308 | 3'996 | -312 | -7.2 | 15'895 | 15'098 | -797 | -5.0 |

Ventes de beurre (y compris beurre importé)

| | Ventes mensuelles | | Différence par rapport au même mois de l'année précédente | | Ventes cumulées | | Différence par rapport à la même période de l'année précédente | |
|---|-----------------------------|-----------------------------|---|--------------|------------------------------------|------------------------------------|--|--------------|
| | <i>avril 2005</i> tonnes | <i>avril 2006</i> tonnes | tonnes | (%) | <i>jan. - avril 2005</i> tonnes | <i>jan. - avril 2006</i> tonnes | tonnes | (%) |
| Beurre de choix | 472 | 431 | -41 | -8.7 | 2'000 | 1'882 | -118 | -5.9 |
| LE BEURRE, beurre industriel ou artisanal | 2'187 | 2'092 | -95 | -4.3 | 8'355 | 8'453 | 98 | 1.2 |
| Beurre de fromagerie | 30 | 27 | -3 | -10.0 | 110 | 119 | 9 | 8.2 |
| Autres beurres | 274 | 207 | -67 | -24.5 | 1'053 | 1'002 | -51 | -4.8 |
| Beurre fondu | 373 | 301 | -72 | -19.3 | 1'441 | 1'354 | -87 | -6.0 |
| Beurre déshydraté et autres | 39 | 29 | -10 | -25.6 | 116 | 115 | -1 | -0.9 |
| Total des ventes indigènes | 3'375 | 3'087 | -288 | -8.5 | 13'075 | 12'925 | -150 | -1.1 |
| Exportation | 0 | 0 | 0 | | 0 | 0 | 0 | |
| trafic de perfectionnement * | 31 | 9 | -22 | -71.0 | 66 | 45 | -21 | -31.8 |
| Total des ventes | 3'406 | 3'096 | -310 | -9.1 | 13'141 | 12'970 | -171 | -1.3 |

* Source: OSB

Production de spécialités laitières

Crème de consommation

| | Production mensuelle | | Différence par rapport au même mois de l'année précédente | | Production cumulée | | Différence par rapport à la même période de l'année précédente | |
|------------------------------------|-----------------------------|-----------------------------|---|------------|------------------------------------|------------------------------------|--|------------|
| | <i>avril 2005</i> tonnes | <i>avril 2006</i> tonnes | tonnes | (%) | <i>jan. - avril 2005</i> tonnes | <i>jan. - avril 2006</i> tonnes | tonnes | (%) |
| Crème double | 49 | 51 | 2 | 4.1 | 178 | 177 | -1 | -0.6 |
| Crème entière 35% | 2'022 | 2'184 | 162 | 8.0 | 8'038 | 8'150 | 112 | 1.4 |
| Demi-crème | 1'105 | 1'313 | 208 | 18.8 | 4'421 | 4'416 | -5 | -0.1 |
| Crème à café | 2'177 | 2'066 | -111 | -5.1 | 8'213 | 8'185 | -28 | -0.3 |
| Total crème de consommation | 5'353 | 5'614 | 261 | 4.9 | 20'850 | 20'928 | 78 | 0.4 |

Autres spécialités laitières

| | Production mensuelle | | Différence par rapport au même mois de l'année précédente | | Production cumulée | | Différence par rapport à la même période de l'année précédente | |
|--|-----------------------------|-----------------------------|---|-------|------------------------------------|------------------------------------|--|-------|
| | <i>avril 2005</i> tonnes | <i>avril 2006</i> tonnes | tonnes | (%) | <i>jan. - avril 2005</i> tonnes | <i>jan. - avril 2006</i> tonnes | tonnes | (%) |
| Lait acidulé | 267 | 321 | 54 | 20.2 | 1'088 | 1'376 | 288 | 26.5 |
| Crème acidulée | 83 | 118 | 35 | 42.2 | 360 | 491 | 131 | 36.4 |
| Desserts (crèmes, flans, coupes, etc.) | 1'835 | 1'711 | -124 | -6.8 | 8'259 | 8'048 | -211 | -2.6 |
| Boissons lactées | 4'419 | 4'553 | 134 | 3.0 | 18'090 | 18'060 | -30 | -0.2 |
| Yogourt | 11'952 | 11'331 | -621 | -5.2 | 46'337 | 46'719 | 382 | 0.8 |
| Kéfir | 7 | 5 | -2 | -28.6 | 29 | 20 | -9 | -31.0 |
| Glaces comestibles | 2'751 | 2'600 | -151 | -5.5 | 7'982 | 7'812 | -170 | -2.1 |

Production de poudre de lait et de lait condensé

| | Production mensuelle | | Différence par rapport au même mois de l'année précédente | | Production cumulée | | Différence par rapport à la même période de l'année précédente | |
|--|-----------------------------|-----------------------------|---|--------|------------------------------------|------------------------------------|--|-------|
| | <i>avril 2005</i> tonnes | <i>avril 2006</i> tonnes | tonnes | (%) | <i>jan. - avril 2005</i> tonnes | <i>jan. - avril 2006</i> tonnes | tonnes | (%) |
| Poudre de lait entier | 1'369 | 1'225 | -144 | -10.5 | 6'139 | 5'034 | -1'105 | -18.0 |
| Poudre de lait partiellement écrémé | 225 | 296 | 71 | 31.6 | 1'017 | 1'000 | -17 | -1.7 |
| Poudre de lait enrichie et poudre de crème | 37 | 25 | -12 | -32.4 | 106 | 72 | -34 | -32.1 |
| Poudre de lait écrémé | 3'662 | 3'229 | -433 | -11.8 | 11'370 | 10'680 | -690 | -6.1 |
| Poudre de babeurre | 7 | 135 | 128 | 1828.6 | 108 | 269 | 161 | 149.1 |
| Poudre de petit-lait | 186 | 278 | 92 | 49.5 | 649 | 996 | 347 | 53.5 |
| Lait condensé | 262 | 165 | -97 | -37.0 | 966 | 895 | -71 | -7.3 |

Exportations de fromage par produit/groupe de produit

| Variété / catégorie | Exportations mensuelles | | Différence par rapport au même mois de l'année précédente | | Exportations cumulées | | Différence par rapport à la même période de l'année précédente | |
|---|-------------------------|----------------------|---|---------------|-----------------------------|-----------------------------|--|--------------|
| | avril 2005 tonnes | avril 2006 tonnes | tonnes | (%) | jan. - avril 2005 tonnes | jan. - avril 2006 tonnes | tonnes | (%) |
| Total fromages frais | 1.6 | 50.2 | 48.6 | 3060.7 | 9.6 | 62.6 | 53.0 | 552.1 |
| Vacherin Mont-d'Or | 0.0 | 0.0 | 0.0 | | 12.5 | 10.0 | -2.5 | -20.0 |
| Autres fromages à pâte molle | 41.7 | 36.5 | -5.3 | -12.6 | 205.6 | 145.6 | -60.0 | -29.2 |
| Total fromages à pâte molle | 41.7 | 36.5 | -5.3 | -12.6 | 218.1 | 155.6 | -62.5 | -28.6 |
| Appenzeller | 333.5 | 395.4 | 61.9 | 18.5 | 1'632.1 | 1'794.6 | 162.5 | 10.0 |
| Tilsiter | 41.3 | 29.4 | -12.0 | -29.0 | 128.5 | 118.6 | -9.9 | -7.7 |
| Raclette Suisse | 27.0 | 23.8 | -3.2 | -12.0 | 188.1 | 179.3 | -8.9 | -4.7 |
| Vacherin Fribourgeois | 9.1 | 10.0 | 0.9 | 9.9 | 81.2 | 93.6 | 12.4 | 15.3 |
| Tête de Moine | 53.8 | 87.3 | 33.5 | 62.2 | 248.8 | 377.6 | 128.8 | 51.8 |
| Autres fromages à pâte mi-dure | 54.3 | 78.7 | 24.4 | 44.9 | 252.6 | 328.6 | 76.1 | 30.1 |
| Total fromages à pâte mi-dure | 519.1 | 624.5 | 105.4 | 20.3 | 2'531.3 | 2'892.3 | 361.1 | 14.3 |
| Emmentaler | 2'043.4 | 1'544.8 | -498.6 | -24.4 | 8'015.4 | 6'359.8 | -1'655.6 | -20.7 |
| Gruyère | 802.8 | 741.7 | -61.2 | -7.6 | 3'212.2 | 3'343.4 | 131.2 | 4.1 |
| Switzerland Swiss | 216.4 | 106.1 | -110.3 | -51.0 | 771.6 | 408.2 | -363.4 | -47.1 |
| Autres fromages à pâte dure | 4.2 | 121.9 | 117.7 | 2826.8 | 25.8 | 587.8 | 562.0 | 2178.2 |
| Total fromages à pâte dure | 3'066.8 | 2'514.4 | -552.3 | -18.0 | 12'025.0 | 10'699.3 | -1'325.8 | -11.0 |
| Sbrinz | 58.7 | 71.3 | 12.7 | 21.6 | 185.5 | 186.9 | 1.4 | 0.8 |
| Total fromages à pâte extra-dure | 58.7 | 71.3 | 12.7 | 21.6 | 185.5 | 186.9 | 1.4 | 0.8 |
| Total fromage fondu | 445.0 | 330.6 | -114.4 | -25.7 | 1'538.7 | 1'326.4 | -212.4 | -13.8 |
| Fondue prête à l'emploi *) | 233.0 | 219.8 | -13.2 | -5.7 | 1'257.8 | 1'334.7 | 76.9 | 6.1 |
| Autres fromages | 9.5 | 36.4 | 26.9 | 283.6 | 36.4 | 77.8 | 41.4 | 113.7 |
| Total | 4'375.4 | 3'883.8 | -491.5 | -11.2 | 17'802.5 | 16'735.7 | -1'066.8 | -6.0 |

*) sans Autres préparations de produits alimentaires à base de matière grasse du lait à partir du 1er janvier 2006

Source: DGD

Exportations par pays

Avril 2006

| PAYS | EUROPE | | | | | | | | | | | | AUTRES PAYS | | | | | | | | TOTAL |
|--|---------|-------|------|-------|-------|---------|-------|------|------|------|------|------|-------------|------|------|------|-------|------|-------|---------|-------|
| | t | t | t | t | t | t | t | t | t | t | t | t | t | t | t | t | t | t | t | t | |
| EUROPE | | | | | | | | | | | | | | | | | | | | | |
| Allemagne | 206.6 | 170.9 | * | * | 6.2 | 383.7 | 305.3 | 5.0 | 9.3 | 53.9 | 21.3 | 58.1 | 452.9 | 5.9 | 27.1 | 33.0 | 26.6 | 11.7 | 31.2 | 939.1 | |
| France | 129.9 | 148.1 | * | * | 4.3 | 282.3 | 31.4 | 2.3 | 1.8 | 18.7 | * | 1.8 | 56.0 | 0.2 | * | 3.1 | 3.3 | | 4.2 | 345.8 | |
| Italie | 806.8 | 29.5 | * | * | 0.0 | 836.3 | 0.9 | * | * | 1.9 | * | 0.9 | 3.7 | 43.9 | | 43.9 | 231.9 | 1.4 | 1.1 | 1'118.3 | |
| BeNeLux | 74.4 | 51.7 | * | * | 0.3 | 126.3 | 7.4 | 0.7 | 3.8 | 4.6 | 0.1 | 2.9 | 19.5 | | * | | 24.8 | 21.2 | 61.6 | 253.5 | |
| Grande-Bretagne | 26.1 | 46.8 | * | * | | 72.9 | 1.3 | * | * | 0.2 | * | 0.1 | 1.6 | | * | 0.0 | 0.0 | 0.0 | 2.9 | 77.5 | |
| Espagne/Portugal | 18.5 | 2.7 | * | * | | 21.2 | * | * | * | * | * | * | | | * | | 3.7 | | | 24.9 | |
| UE sans affectation / Autres pays d'Europe (Fondue: autres pays du monde) | 112.4 | 58.6 | 69.5 | 17.1 | 110.6 | 368.1 | 42.8 | 1.0 | 1.0 | 7.0 | 6.3 | 13.5 | 71.5 | 0.3 | 5.1 | 5.4 | 2.0 | | 87.8 | 534.8 | |
| TOTAL EUROPE | 1'374.7 | 508.2 | 69.5 | 17.1 | 121.4 | 2'090.9 | 389.1 | 8.9 | 15.9 | 86.3 | 27.6 | 77.4 | 605.2 | 50.2 | 35.3 | 85.5 | 289.0 | 34.3 | 188.9 | 3'293.9 | |
| Autres pays | | | | | | | | | | | | | | | | | | | | | |
| Canada | 37.1 | * | * | * | 0.2 | 37.2 | 0.7 | * | * | 0.5 | * | 0.7 | 1.9 | | * | | 10.0 | | 21.8 | 70.8 | |
| USA | 71.1 | 153.5 | * | * | 0.3 | 224.9 | 0.5 | 0.4 | 4.5 | 0.3 | * | 0.4 | 6.0 | | * | 0.6 | 0.6 | 22.0 | 9.1 | 262.5 | |
| Canada ou USA / autres pays | 61.9 | 80.0 | 1.9 | 89.1 | 0.0 | 232.8 | 5.2 | 0.7 | 3.4 | 0.3 | 1.7 | 0.3 | 11.5 | 0.0 | 0.6 | 0.6 | 9.7 | 2.1 | | 256.7 | |
| TOTAL AUTRES PAYS | 170.0 | 233.4 | 1.9 | 89.1 | 0.5 | 494.9 | 6.3 | 1.1 | 7.9 | 1.0 | 1.7 | 1.3 | 19.3 | 0.0 | 1.1 | 1.1 | 41.6 | 2.1 | 30.9 | 590.0 | |
| TOTAL | 1'544.8 | 741.7 | 71.3 | 106.1 | 121.9 | 2'585.8 | 395.4 | 10.0 | 23.8 | 87.3 | 29.4 | 78.7 | 624.5 | 50.2 | 36.5 | 86.7 | 330.6 | 36.4 | 219.8 | 3'883.8 | |

* Pour des raisons de protection de données, celles concernant les exportations de variétés ne comportant qu'un ou deux exportateurs ne sont pas ventilées par pays, mais rassemblées sous la rubrique "autres pays d'Europe" ou "Canada ou USA / autres pays".

** sans Autres préparations de produits alimentaires à base de matière grasse du lait à partir du 1er janvier 2006

Exportations par pays

Avril 2005

| PAYS | | | | | | | | | | | | | | | | | | | | | TOTAL |
|-----------------------------|----------------|--------------|-------------|--------------|------------|----------------|--------------|------------|-------------|-------------|-------------|-------------|--------------|------------|---|-------------|-------------|--------------|------------|--------------|----------------|
| | t | t | t | t | t | t | t | t | t | t | t | t | t | t | t | t | t | t | t | t | |
| EUROPE | | | | | | | | | | | | | | | | | | | | | |
| Allemagne | 210.3 | 150.1 | * | * | 3.1 | 363.5 | 252.1 | 1.4 | 3.2 | 28.3 | 21.5 | 39.5 | 346.0 | 1.3 | | 38.3 | 39.6 | 33.5 | 7.2 | 12.6 | 802.4 |
| France | 150.2 | 105.2 | * | * | 0.3 | 255.7 | 34.4 | 2.2 | 1.4 | 12.4 | * | 0.5 | 50.9 | 0.2 | * | 2.9 | 3.2 | 1.6 | | 8.0 | 319.3 |
| Italie | 858.7 | 68.1 | * | * | | 926.8 | 1.1 | * | * | 1.7 | * | 0.1 | 2.9 | | | | | 249.0 | | 0.1 | 1'178.8 |
| BeNeLux | 70.4 | 57.0 | * | * | | 127.4 | 8.1 | 0.7 | 0.2 | 4.9 | 0.1 | 0.3 | 14.3 | | * | | | 32.0 | | 56.7 | 230.3 |
| Grande-Bretagne | 23.1 | 40.9 | * | * | 0.1 | 64.1 | 1.2 | * | * | 0.1 | * | | 1.3 | | * | | | 4.8 | | 2.4 | 72.7 |
| Espagne/Portugal | 12.0 | 11.8 | * | * | | 23.9 | * | * | * | * | * | | | | * | | | 1.8 | | 18.9 | 44.5 |
| Autres pays d'Europe | 270.8 | 54.2 | 46.3 | 9.6 | 0.2 | 381.0 | 27.8 | 1.6 | 0.8 | 3.9 | 16.5 | 6.7 | 57.3 | | | | | 1.0 | 0.0 | 20.8 | 460.2 |
| TOTAL EUROPE | 1'595.5 | 487.3 | 46.3 | 9.6 | 3.8 | 2'142.5 | 324.7 | 6.0 | 5.6 | 51.3 | 38.0 | 47.0 | 472.5 | 1.6 | | 41.2 | 42.8 | 323.7 | 7.2 | 119.4 | 3'108.2 |
| Autres pays | | | | | | | | | | | | | | | | | | | | | |
| Canada | 110.4 | * | * | * | 0.4 | 110.8 | 3.3 | * | * | 0.9 | * | 1.3 | 5.5 | | * | | | 82.7 | | 21.7 | 220.7 |
| USA | 268.5 | 152.8 | * | * | | 421.3 | 4.0 | 0.6 | 9.1 | 1.2 | * | 5.6 | 20.4 | | * | 0.2 | 0.2 | 26.2 | 0.5 | 18.1 | 486.7 |
| Canada ou USA / autres pays | 69.0 | 162.7 | 12.4 | 206.8 | | 450.9 | 1.5 | 2.5 | 12.4 | 0.5 | 3.3 | 0.4 | 20.6 | 0.0 | | 0.4 | 0.4 | 12.4 | 1.8 | 73.8 | 559.8 |
| TOTAL AUTRES PAYS | 447.9 | 315.5 | 12.4 | 206.8 | 0.4 | 983.0 | 8.9 | 3.1 | 21.4 | 2.5 | 3.3 | 7.3 | 46.6 | 0.0 | | 0.5 | 0.5 | 121.3 | 2.3 | 113.6 | 1'267.2 |
| TOTAL | 2'043.4 | 802.8 | 58.7 | 216.4 | 4.2 | 3'125.5 | 333.5 | 9.1 | 27.0 | 53.8 | 41.3 | 54.3 | 519.1 | 1.6 | | 41.7 | 43.3 | 445.0 | 9.5 | 233.0 | 4'375.4 |

* Pour des raisons de protection de données, celles concernant les exportations de variétés ne comportant qu'un ou deux exportateurs ne sont pas ventilées par pays, mais rassemblées sous la rubrique "autres pays d'Europe" ou "Canada ou USA / autres pays".

Source: DGD

Exportations par pays, cumulées

Janvier à avril 2006

| PAYS | | | | | | | | | | | | | | | | | | | | | TOTAL |
|--|----------------|----------------|--------------|--------------|--------------|-----------------|----------------|-------------|--------------|--------------|--------------|--------------|----------------|-------------|-------------|--------------|--------------|----------------|-------------|----------------|-----------------|
| | t | t | t | t | t | t | t | t | t | t | t | t | t | t | t | t | t | t | t | t | |
| EUROPE | | | | | | | | | | | | | | | | | | | | | |
| Allemagne | 926.8 | 772.7 | * | * | 21.6 | 1'721.1 | 1'349.2 | 20.0 | 57.8 | 231.2 | 81.4 | 255.1 | 1'994.7 | 11.9 | 0.7 | 118.7 | 131.3 | 58.7 | 22.5 | 175.9 | 4'104.2 |
| France | 647.1 | 654.9 | * | * | 8.0 | 1'310.1 | 209.1 | 55.5 | 23.5 | 74.4 | * | 10.9 | 373.2 | 0.8 | * | 12.5 | 13.3 | 3.5 | | 146.1 | 1'846.3 |
| Italie | 3'077.7 | 94.5 | * | * | 7.2 | 3'179.4 | 7.5 | * | * | 13.1 | * | 1.7 | 22.3 | 49.6 | 0.2 | 0.1 | 49.9 | 911.1 | 1.7 | 24.2 | 4'188.6 |
| BeNeLux | 348.2 | 236.9 | * | * | 0.6 | 585.7 | 27.3 | 5.2 | 34.1 | 22.2 | 0.2 | 5.7 | 94.5 | | * | 0.1 | 0.1 | 110.4 | 45.7 | 300.3 | 1'136.7 |
| Grande-Bretagne | 101.3 | 185.5 | * | * | 0.0 | 286.8 | 16.3 | * | * | 0.8 | * | 0.2 | 17.3 | | * | 0.0 | 0.0 | 5.5 | 0.0 | 9.4 | 318.4 |
| Espagne/Portugal | 57.5 | 76.6 | * | * | 0.0 | 134.2 | * | * | * | * | * | 0.0 | 0.0 | | * | | | 10.1 | 0.0 | | 144.3 |
| UE sans affectation / Autres pays d'Europe (Fondue; autres pays du monde) | 427.0 | 221.6 | 160.7 | 42.2 | 548.6 | 1'400.1 | 160.7 | 5.0 | 9.8 | 28.7 | 31.1 | 27.9 | 263.2 | 0.3 | 8.8 | 9.9 | 19.0 | 4.0 | 0.0 | 381.9 | 2'049.3 |
| TOTAL EUROPE | 5'585.6 | 2'242.7 | 160.7 | 42.2 | 586.1 | 8'617.4 | 1'770.0 | 85.6 | 125.1 | 370.4 | 112.7 | 301.4 | 2'765.3 | 62.6 | 9.7 | 141.3 | 213.5 | 1'103.2 | 70.0 | 1'018.3 | 13'787.7 |
| Autres pays | | | | | | | | | | | | | | | | | | | | | |
| Canada | 200.5 | * | * | * | 0.2 | 200.6 | 5.2 | * | * | 3.9 | * | 6.9 | 16.1 | | * | | | 98.7 | | 199.9 | 515.4 |
| USA | 344.6 | 577.5 | * | * | 0.8 | 923.0 | 10.9 | 3.6 | 23.5 | 1.5 | * | 16.6 | 56.1 | | * | 0.7 | 0.7 | 69.1 | 0.9 | 97.3 | 1'147.1 |
| Canada ou USA / autres pays | 229.1 | 523.1 | 26.2 | 366.0 | 0.7 | 1'145.2 | 8.5 | 4.4 | 30.6 | 1.7 | 5.9 | 3.7 | 54.9 | 0.0 | 0.4 | 3.6 | 4.0 | 55.4 | 6.9 | | 1'285.5 |
| TOTAL AUTRES PAYS | 774.2 | 1'100.7 | 26.2 | 366.0 | 1.7 | 2'268.8 | 24.6 | 8.0 | 54.2 | 7.2 | 5.9 | 27.2 | 127.1 | 0.0 | 0.4 | 4.3 | 4.7 | 223.2 | 7.8 | 316.4 | 2'947.9 |
| TOTAL | 6'359.8 | 3'343.4 | 186.9 | 408.2 | 587.8 | 10'886.2 | 1'794.6 | 93.6 | 179.3 | 377.6 | 118.6 | 328.6 | 2'892.3 | 62.6 | 10.0 | 145.6 | 218.2 | 1'326.4 | 77.8 | 1'334.7 | 16'735.7 |

* Pour des raisons de protection de données, celles concernant les exportations de variétés ne comportant qu'un ou deux exportateurs ne sont pas ventilées par pays, mais rassemblées sous la rubrique "autres pays d'Europe" ou "Canada ou USA / autres pays".

** sans Autres préparations de produits alimentaires à base de matière grasse du lait à partir du 1er janvier 2006

Source: DGD

Exportations par pays, cumulées

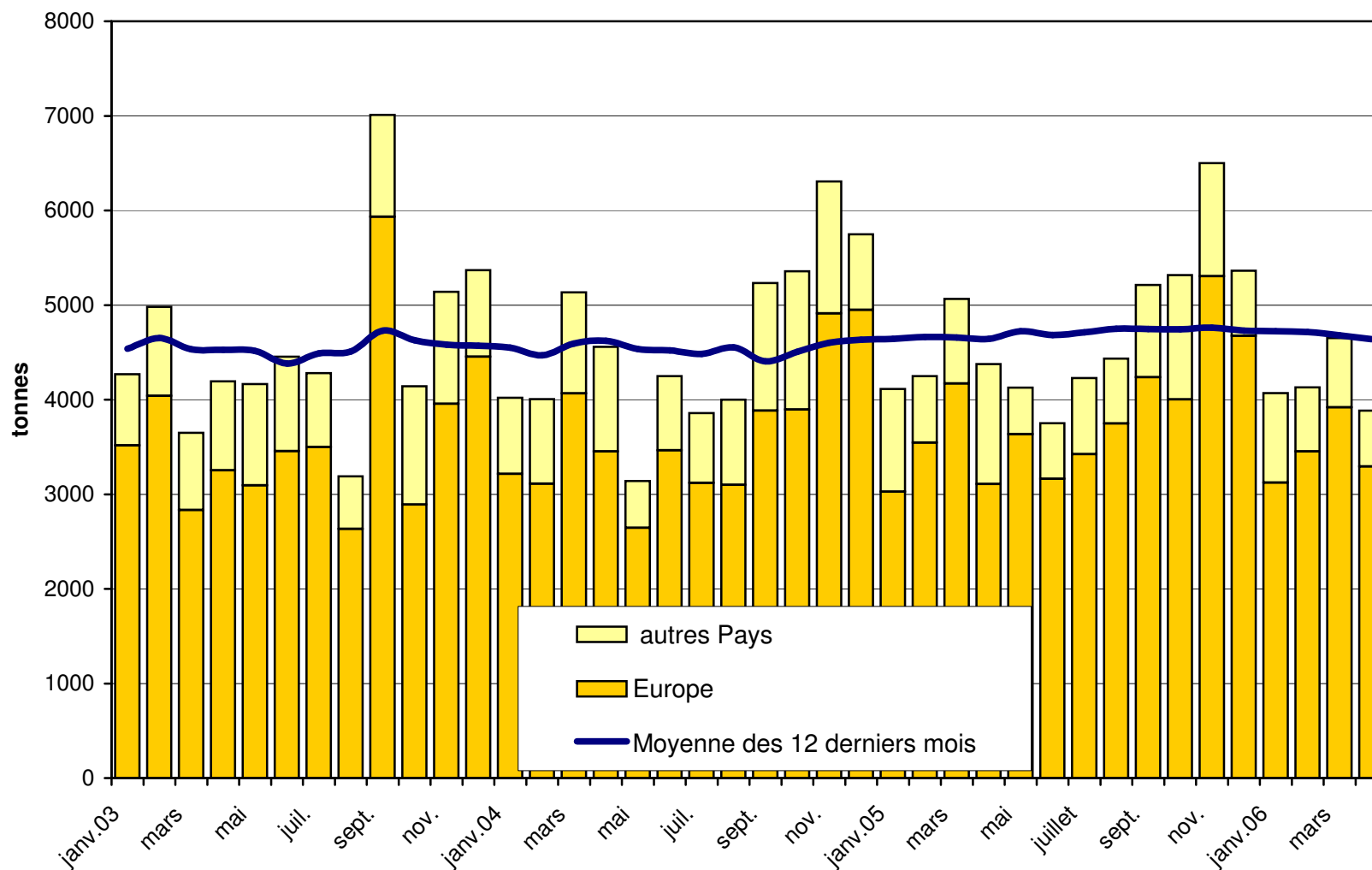
janvier à avril 2005

| PAYS | | | | | | | | | | | | | | | | | | | | | TOTAL |
|-----------------------------|----------------|----------------|--------------|--------------|-------------|-----------------|----------------|-------------|--------------|--------------|--------------|--------------|----------------|------------|-------------|--------------|--------------|----------------|-------------|----------------|-----------------|
| | t | t | t | t | t | t | t | t | t | t | t | t | t | t | t | t | t | t | t | t | |
| EUROPE | | | | | | | | | | | | | | | | | | | | | |
| Allemagne | 812.7 | 672.7 | * | * | 18.0 | 1'503.4 | 1'228.6 | 20.4 | 44.2 | 135.1 | 74.1 | 181.7 | 1'684.1 | 6.4 | 0.8 | 188.9 | 196.1 | 48.2 | 18.8 | 107.4 | 3'558.0 |
| France | 757.9 | 640.8 | * | * | 2.3 | 1'400.9 | 206.5 | 45.7 | 25.8 | 62.5 | * | 10.7 | 351.3 | 1.3 | * | 12.2 | 13.4 | 10.7 | | 116.8 | 1'893.2 |
| Italie | 3'686.4 | 159.4 | * | * | | 3'845.8 | 4.9 | * | * | 5.9 | * | 3.5 | 14.2 | 1.4 | 0.1 | | 1.6 | 1'028.1 | 2.0 | 17.0 | 4'908.7 |
| BeNeLux | 319.8 | 242.0 | * | * | 0.7 | 562.4 | 34.6 | 4.9 | 38.2 | 16.3 | 0.4 | 3.1 | 97.6 | | * | 0.1 | 0.1 | 126.2 | 8.0 | 333.1 | 1'127.4 |
| Grande-Bretagne | 102.2 | 184.0 | * | * | 0.1 | 286.3 | 4.1 | * | * | 0.5 | * | 0.1 | 4.7 | | * | | | 10.6 | | 12.0 | 313.5 |
| Espagne/Portugal | 52.6 | 77.8 | * | * | 0.1 | 130.5 | * | * | * | * | * | 0.0 | 0.0 | | * | | | 14.0 | | 117.2 | 261.7 |
| Autres pays d'Europe | 1'036.0 | 204.0 | 148.1 | 21.3 | 2.3 | 1'411.6 | 114.3 | 2.4 | 7.5 | 21.9 | 47.9 | 31.7 | 225.7 | | 11.5 | | 11.5 | 18.4 | 0.1 | 124.1 | 1'791.3 |
| TOTAL EUROPE | 6'767.7 | 2'180.6 | 148.1 | 21.3 | 23.4 | 9'141.0 | 1'593.1 | 73.4 | 115.8 | 242.1 | 122.4 | 230.8 | 2'377.6 | 9.1 | 12.4 | 201.2 | 222.6 | 1'256.2 | 28.9 | 827.5 | 13'853.8 |
| Autres pays | | | | | | | | | | | | | | | | | | | | | |
| Canada | 208.4 | * | * | * | 0.4 | 208.8 | 8.0 | * | * | 2.0 | * | 2.8 | 12.8 | | * | | | 172.9 | 0.2 | 164.7 | 559.5 |
| USA | 870.7 | 634.5 | * | * | 0.4 | 1'505.7 | 27.0 | 2.6 | 34.1 | 3.4 | * | 15.4 | 82.5 | | * | 0.6 | 0.6 | 60.3 | 1.2 | 53.4 | 1'703.7 |
| Canada ou USA / autres pays | 168.5 | 397.1 | 37.4 | 750.3 | 1.6 | 1'355.0 | 3.9 | 5.3 | 38.3 | 1.3 | 6.0 | 3.5 | 58.3 | 0.5 | 0.2 | 3.8 | 4.5 | 49.2 | 6.1 | 212.1 | 1'685.4 |
| TOTAL AUTRES PAYS | 1'247.7 | 1'031.6 | 37.4 | 750.3 | 2.4 | 3'069.5 | 39.0 | 7.8 | 72.4 | 6.7 | 6.0 | 21.7 | 153.7 | 0.5 | 0.2 | 4.4 | 5.1 | 282.5 | 7.5 | 430.3 | 3'948.6 |
| TOTAL | 8'015.4 | 3'212.2 | 185.5 | 771.6 | 25.8 | 12'210.5 | 1'632.1 | 81.2 | 188.1 | 248.8 | 128.5 | 252.6 | 2'531.3 | 9.6 | 12.5 | 205.6 | 227.7 | 1'538.7 | 36.4 | 1'257.8 | 17'802.5 |

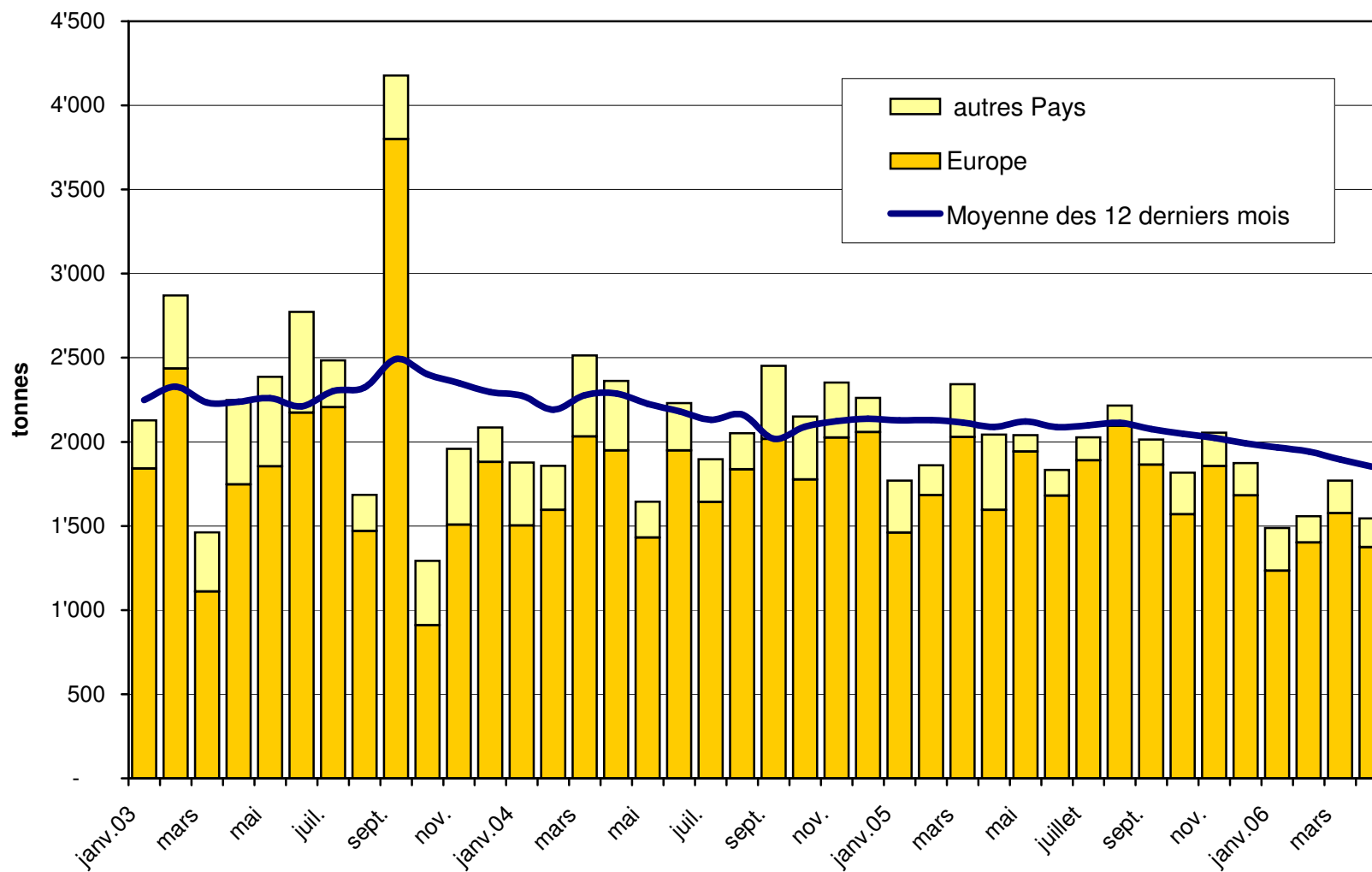
* Pour des raisons de protection de données, celles concernant les exportations de variétés ne comportant qu'un ou deux exportateurs ne sont pas ventilées par pays, mais rassemblées sous la rubrique

Source: DGD

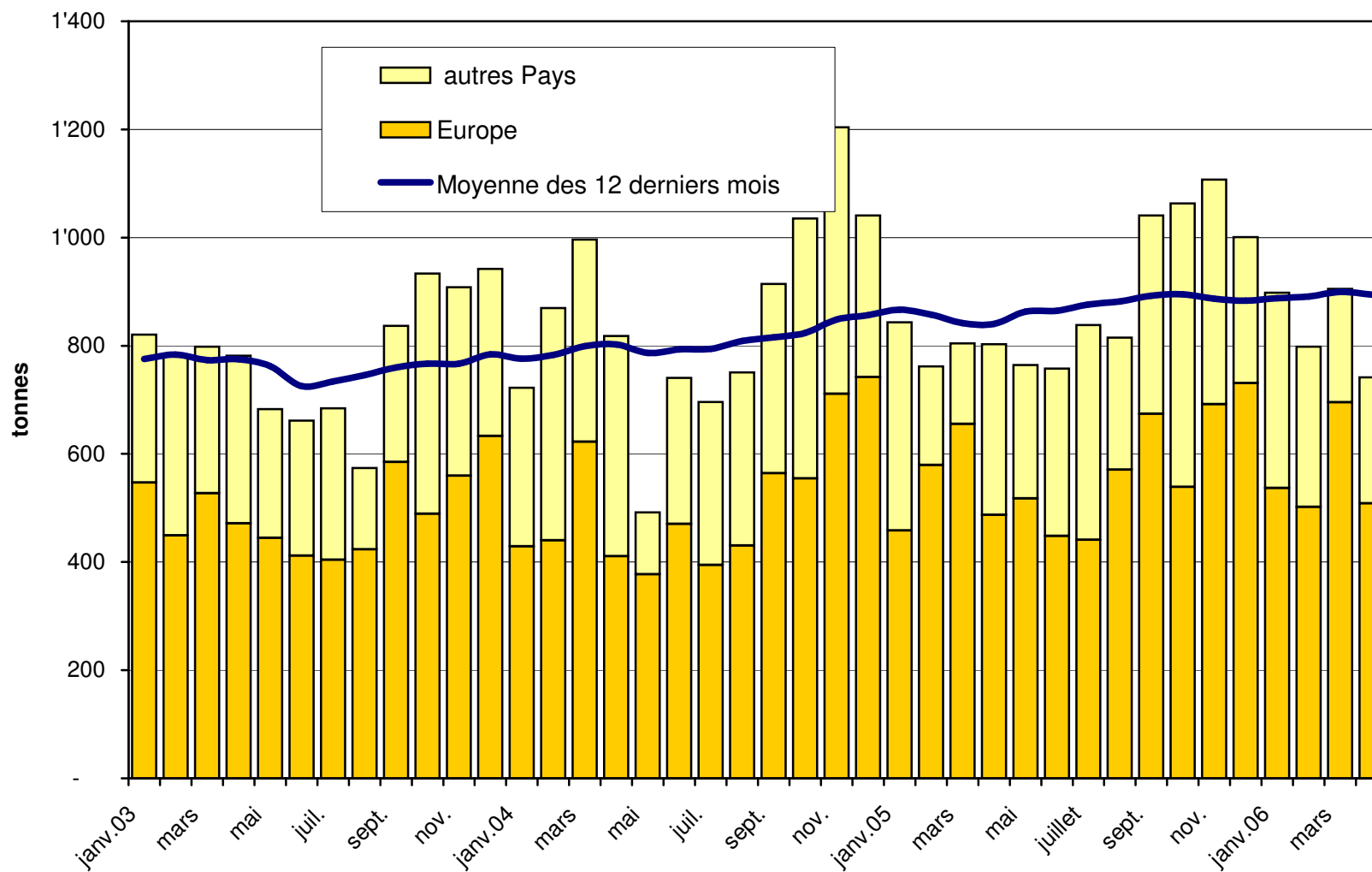
Total des exportations de fromage (y c. mélanges à fondue et fromage fondu) depuis 2003
Valeur moyenne des 12 derniers



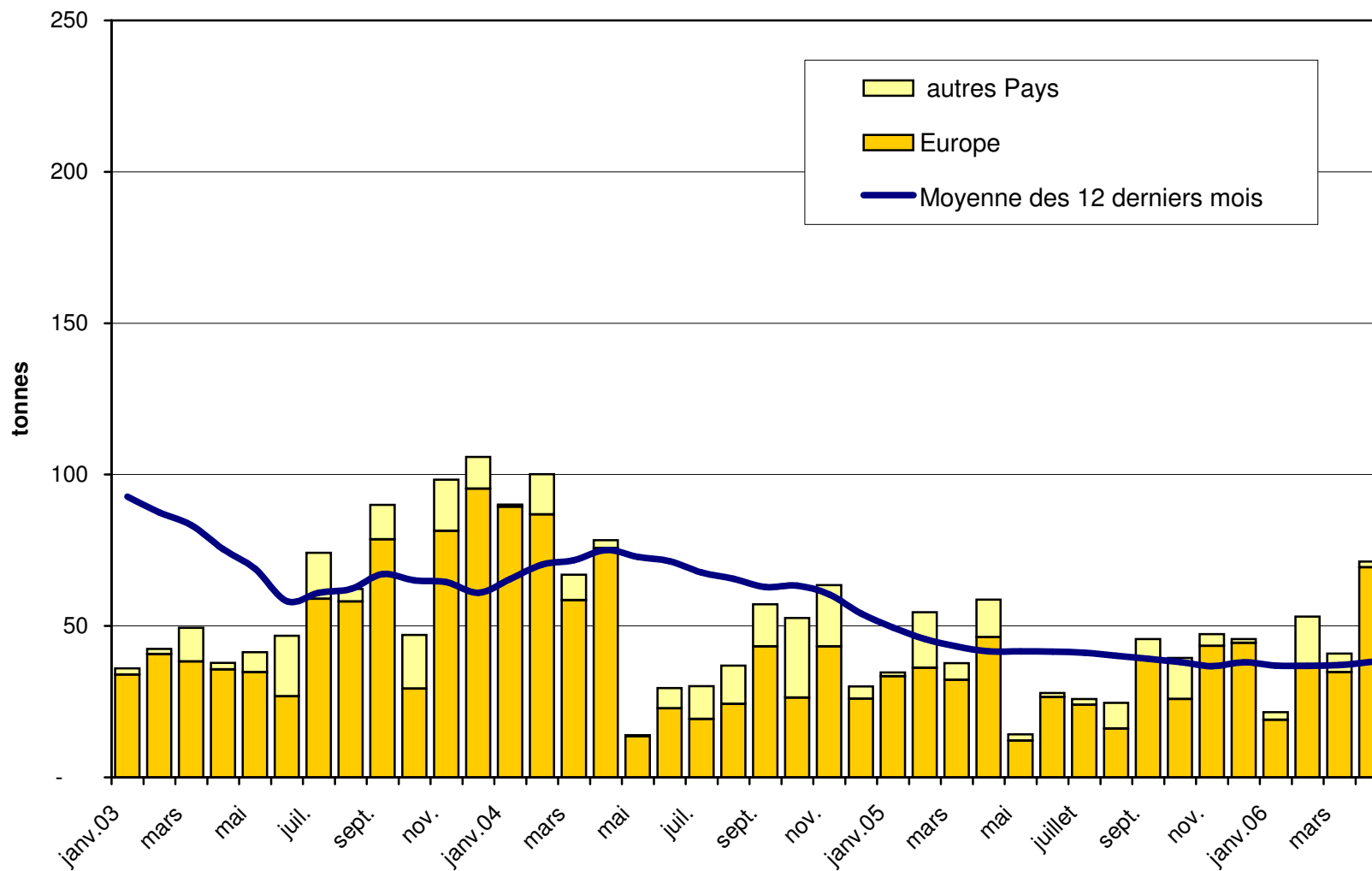
Exportations d'Emmentaler depuis 2003 Valeur moyenne des 12 derniers mois



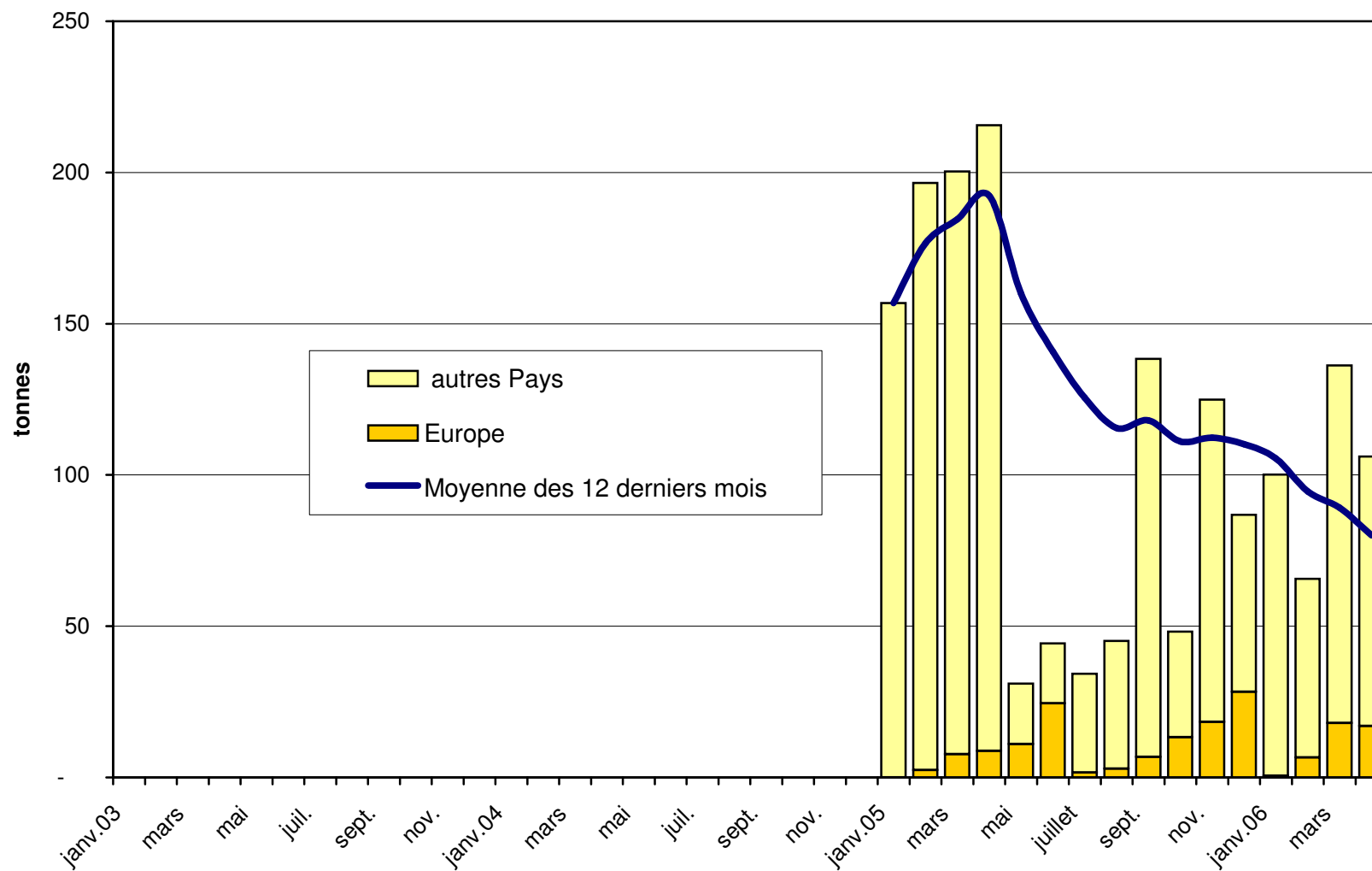
Exportations de Gruyère depuis 2003 Valeur moyenne des 12 derniers mois



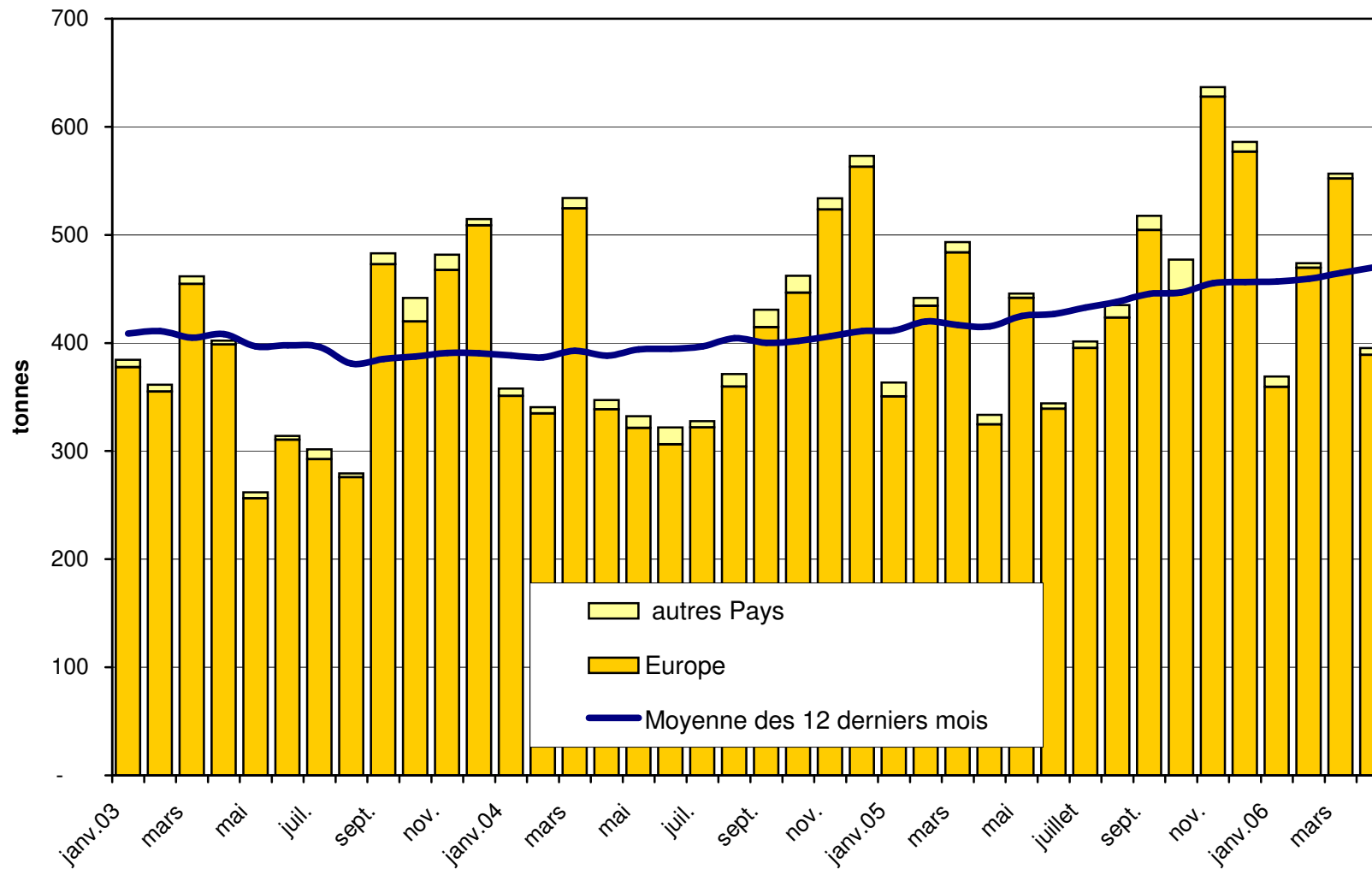
Exportations de sbrinz depuis 2003 Valeur moyenne des 12 derniers mois



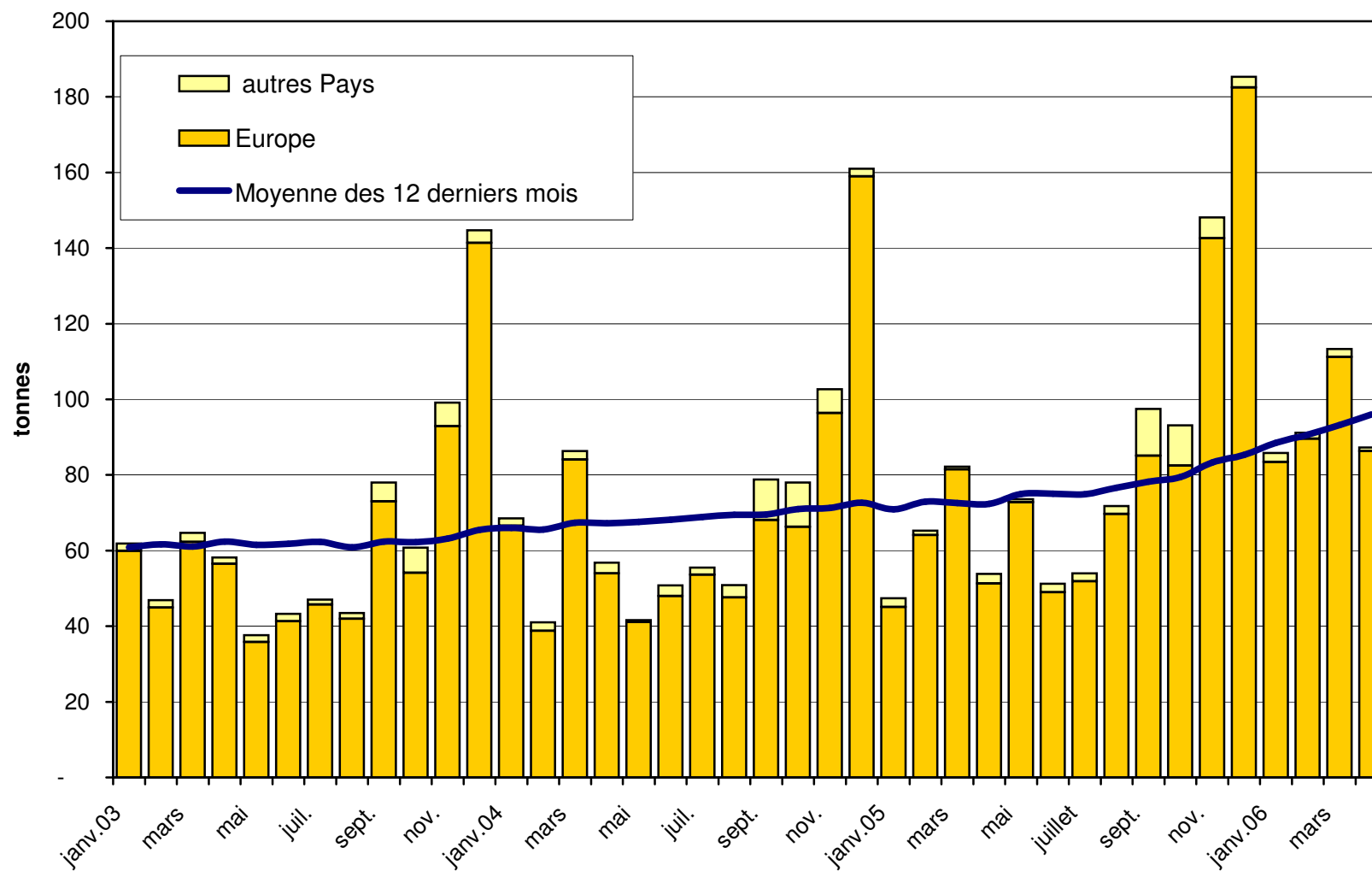
Exportations de Switzerland Swiss depuis 2005



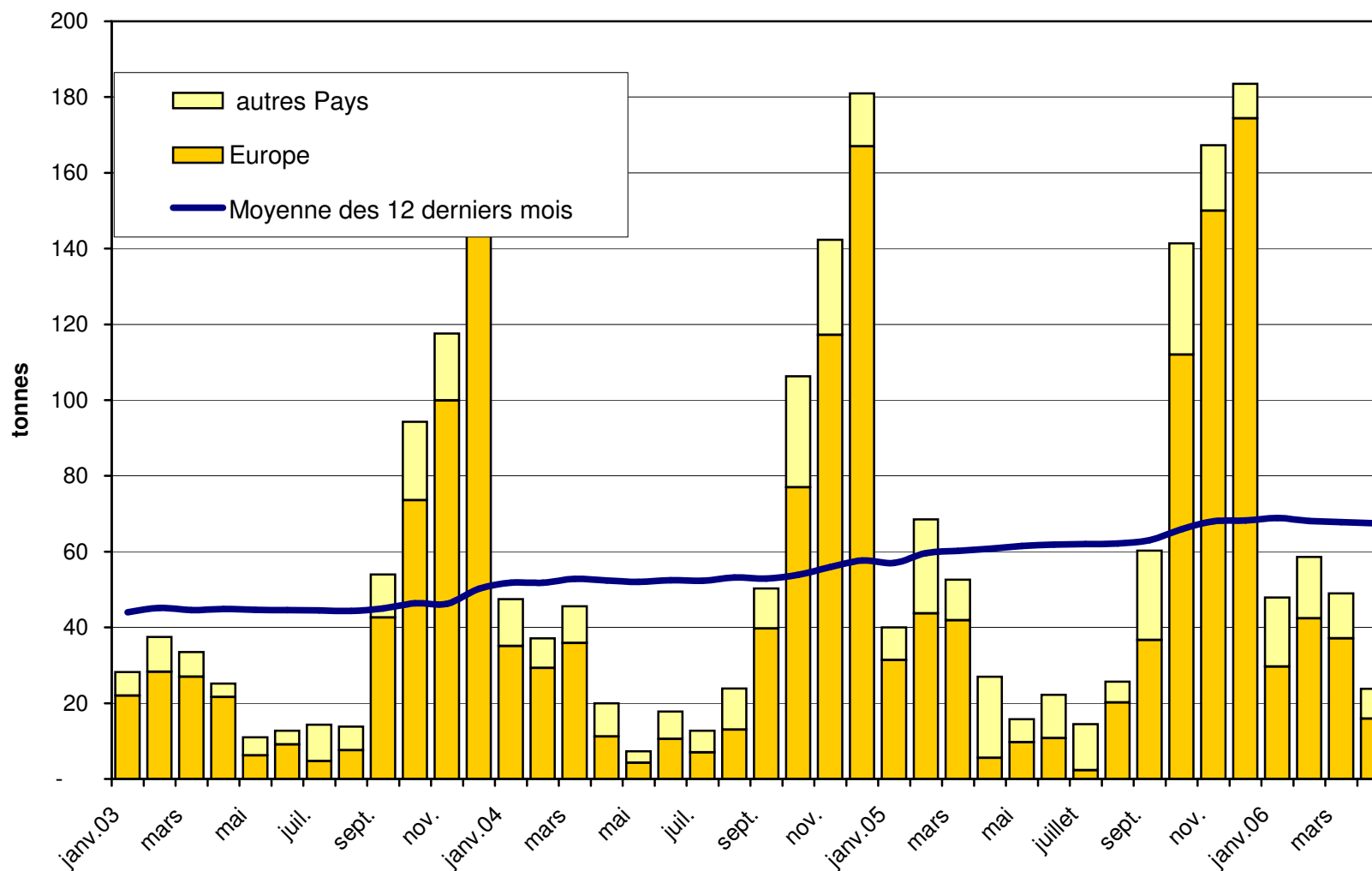
Exportations du Fromage Appenzeller depuis 2003 Valeur moyenne des 12 derniers mois



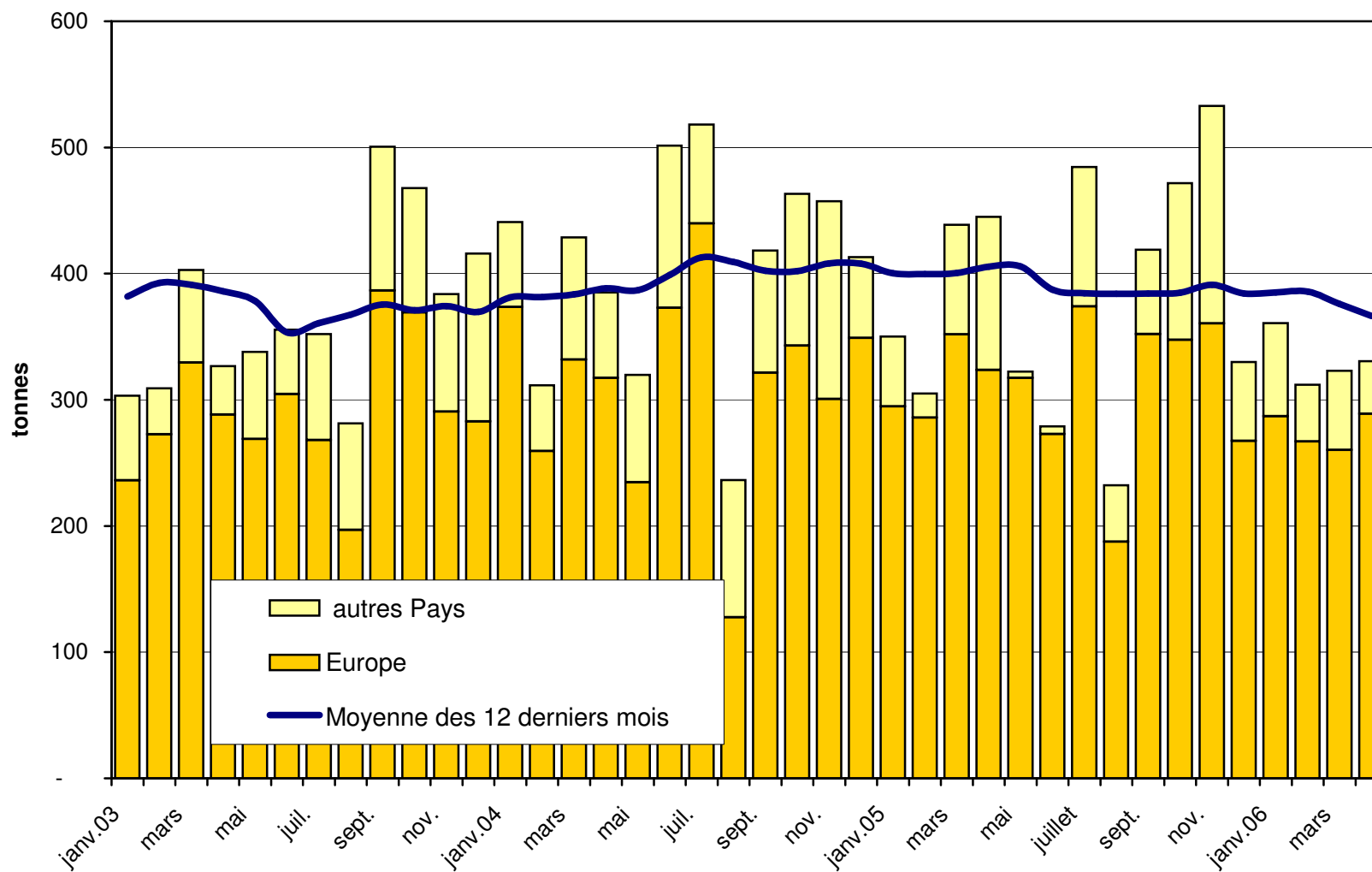
Exportations de Tête de Moine depuis 2003 Valeur moyenne des 12 derniers mois



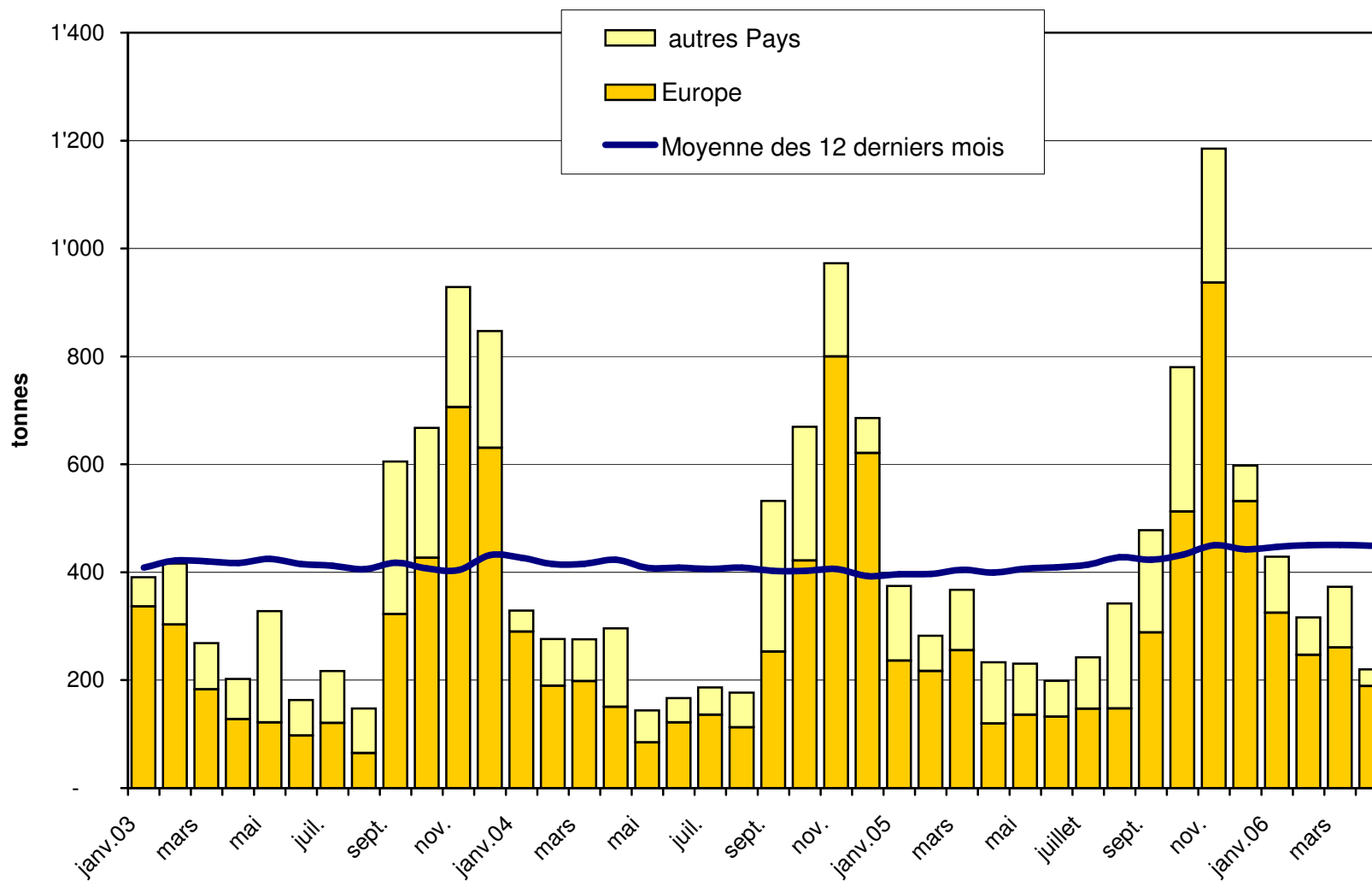
Exportations de Raclette Suisse depuis 2003 Valeur moyenne des 12 derniers mois



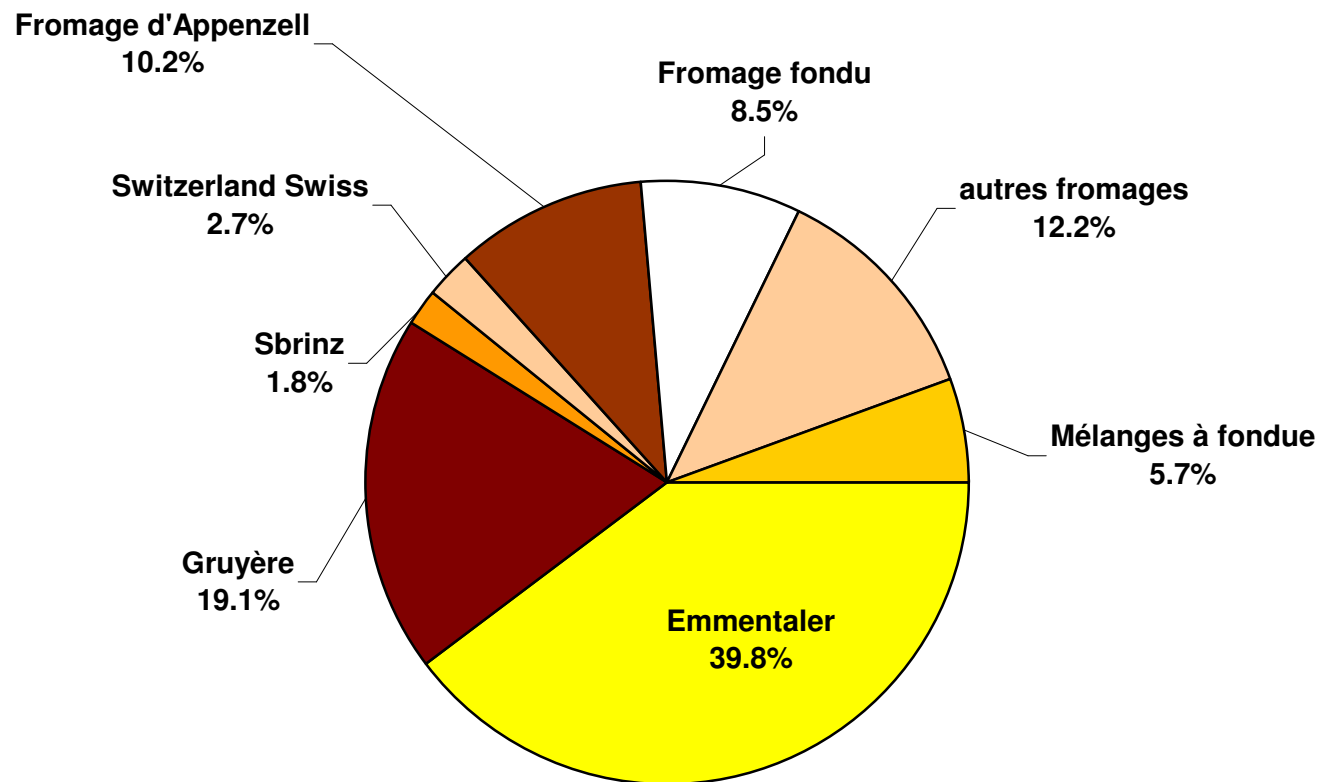
Exportations de fromage fondu depuis 2003 Valeur moyenne des 12 derniers mois



Exportations de Fondue prête à l'emploi depuis 2003 Valeur moyenne des 12 derniers mois



Pourcentage des exportations de fromage par variété en avril 2006 Total 3 884 tonnes



Importations de fromage par produit/groupe de produit

| Fromages / Catégorie | Importations mensuelles | | Différence par rapport au même mois de l'année précédente | | Importations cumulées | | Différence par rapport à la période de l'année précédente | |
|--|-------------------------|----------------------|---|-------------|-----------------------------|-----------------------------|---|-------------|
| | avril 2005 tonnes | avril 2006 tonnes | tonnes | (%) | jan. - avril 2005 tonnes | jan. - avril 2006 tonnes | tonnes | (%) |
| Mascarpone, Ricotta Romana | 57.2 | 117.1 | 59.9 | 104.7 | 297.5 | 347.5 | 50.0 | 16.8 |
| Mozzarella | 193.0 | 151.0 | -42.0 | -21.8 | 691.3 | 562.7 | -128.5 | -18.6 |
| Autres fromages frais | 434.2 | 504.5 | 70.3 | 16.2 | 1'814.8 | 1'968.0 | 153.3 | 8.4 |
| Total fromages frais | 684.4 | 772.6 | 88.2 | 12.9 | 2'803.5 | 2'878.3 | 74.8 | 2.7 |
| Danablu, Gorgonzola, Roquefort | 52.0 | 31.6 | -20.4 | -39.2 | 149.1 | 144.2 | -4.9 | -3.3 |
| Fromage à croûte fleurie | 115.8 | 122.1 | 6.3 | 5.4 | 535.1 | 538.1 | 3.0 | 0.6 |
| Bleu, fromage à pâte persillée | 0.0 | 0.0 | 0.0 | | 0.0 | 0.0 | 0.0 | |
| Brie, Camembert, Italic | 94.1 | 99.5 | 5.4 | 5.8 | 440.2 | 434.8 | -5.5 | -1.2 |
| Autres fromages à pâte molle | 350.0 | 346.4 | -3.5 | -1.0 | 1'358.2 | 1'319.4 | -38.8 | -2.9 |
| Total fromages à pâte molle | 611.9 | 599.7 | -12.2 | -2.0 | 2'482.7 | 2'436.6 | -46.2 | -1.9 |
| Fromage à pâte mi-dure persillée | 2.1 | 3.8 | 1.7 | 81.8 | 6.7 | 16.6 | 9.9 | 148.0 |
| Caciocavallo, Fontina, Brà, etc. | 139.2 | 99.0 | -40.2 | -28.9 | 529.3 | 432.0 | -97.3 | -18.4 |
| Tilsiter | 1.5 | 2.5 | 0.9 | 61.3 | 9.6 | 10.5 | 0.8 | 8.7 |
| Autres fromages à pâte mi-dure | 240.0 | 304.7 | 64.7 | 26.9 | 1'177.9 | 1'280.0 | 102.1 | 8.7 |
| Fromages à pâte mi-dure râpé, en poudre | 0.8 | 0.0 | -0.8 | -99.6 | 6.7 | 2.8 | -3.9 | -58.0 |
| Total fromages à pâte mi-dure | 383.6 | 409.9 | 26.3 | 6.9 | 1'730.3 | 1'741.9 | 11.6 | 0.7 |
| Fromage aux herbes (Schabziger) | 0.0 | 0.0 | 0.0 | -100.0 | 0.0 | 0.0 | 0.0 | 80.0 |
| Fromage à pâte dure persillée | 0.0 | 0.0 | 0.0 | | 0.0 | 0.1 | 0.1 | |
| Caciocavallo, Fontina, Brà, etc. | 35.2 | 20.1 | -15.1 | -42.9 | 106.4 | 94.2 | -12.2 | -11.5 |
| Emmentaler | 4.0 | 12.7 | 8.7 | 218.5 | 30.4 | 87.9 | 57.5 | 189.6 |
| Autres fromages à pâte dure | 116.8 | 105.6 | -11.2 | -9.6 | 360.0 | 400.9 | 40.9 | 11.4 |
| Fromages à pâte dure râpé, en poudre | 24.1 | 30.3 | 6.2 | 25.7 | 152.2 | 123.1 | -29.0 | -19.1 |
| Total fromages à pâte dure | 180.1 | 168.7 | -11.4 | -6.3 | 648.9 | 706.2 | 57.3 | 8.8 |
| Grana/Parmigiano | 531.3 | 495.4 | -35.9 | -6.8 | 1'860.3 | 1'768.9 | -91.4 | -4.9 |
| Total fromages à pâte extra-dure | 531.3 | 495.4 | -35.9 | -6.8 | 1'860.3 | 1'768.9 | -91.4 | -4.9 |
| Total variétés de fromages sans fr. fondu | 2'391.3 | 2'446.3 | 55.0 | 2.3 | 9'525.8 | 9'531.9 | 6.1 | 0.1 |
| Total fromage fondu | 138.3 | 165.6 | 27.2 | 19.7 | 669.9 | 758.7 | 88.8 | 13.3 |

Source: DGD

Importations de fromage par pays fournisseur

Avril 2006

| Pays | Type de fromage | | | | | | | | | | | | TOTAL |
|--------------------------|----------------------------|------------|-----------------------|----------------------|--------------------------------|----------------------------|------------------------------|-----------------------------|--------------------|--------------------------------|-----------------|--------|---------|
| | Mascarpone, ricotta Romana | Mozzarella | Autres fromages frais | TOTAL fromages frais | Danablu, Gorgonzola, Roquefort | Brie, Camembert, Reblochon | Autres fromages à pâte molle | TOTAL fromages à pâte molle | Fromage aux herbes | Fromage à pâte dure et mi-dure | Autres fromages | | |
| | tonnes | tonnes | tonnes | tonnes | tonnes | tonnes | tonnes | tonnes | tonnes | tonnes | tonnes | tonnes | |
| EUROPE | | | | | | | | | | | | | |
| Allemagne | 0.0 | 10.4 | 78.3 | 88.8 | 2.9 | | 104.1 | 107.0 | | 36.5 | 48.9 | | 281.1 |
| France | 0.1 | 0.5 | 191.1 | 191.8 | 6.2 | 79.7 | 234.6 | 320.6 | | 189.6 | 63.6 | | 765.5 |
| Italie | 117.0 | 139.9 | 174.0 | 430.9 | 21.6 | | 113.1 | 134.6 | | 685.9 | 32.4 | | 1'283.9 |
| Pays-Bas | | | 0.8 | 0.8 | | | | | | 56.9 | 0.7 | | 58.5 |
| Belgique | | | | | | | | | | | | | |
| Luxembourg | | | | | | | | | | | | | |
| Autriche | | 0.1 | 0.2 | 0.3 | | | 0.4 | 0.4 | | 39.9 | 19.6 | | 60.3 |
| Grande-Bretagne | | | | | | | 0.0 | 0.0 | | 9.4 | | | 9.4 |
| Danemark | | | 59.9 | 59.9 | 0.9 | | 9.9 | 10.9 | | 16.4 | | | 87.1 |
| Norvège | | | | | | | | | | | | | |
| Suède | | | | | | | | | | 1.2 | 0.3 | | 1.5 |
| Portugal | | | | | | | 0.3 | 0.3 | | 5.8 | | | 6.1 |
| Espagne | | | | | | | 0.3 | 0.3 | | 12.6 | | | 12.9 |
| Grèce | | | 0.1 | 0.1 | | | 25.6 | 25.6 | | | | | 25.7 |
| Autres pays d'Europe | | | | | | | | | | 19.9 | | | 19.9 |
| TOTAL EUROPE | 117.1 | 151.0 | 504.5 | 772.6 | 31.6 | 79.7 | 488.4 | 599.7 | | 1'074.1 | 165.6 | | 2'611.9 |
| Autres pays | | | | | | | | | | | | | |
| Canada | | | | | | | | | | | | | |
| USA | | | | | | | | | | | | | |
| Autres pays d'Amérique | | | | | | | | | | | | | |
| Amérique latine | | | | | | | | | | | | | |
| Afrique | | | | | | | | | | | | | |
| Asie | | | | | | | | | | | | | |
| Australie | | | | | | | | | | | | | |
| TOTAL AUTRES PAYS | | | | | | | | | | | | | |
| TOTAL | 117.1 | 151.0 | 504.5 | 772.6 | 31.6 | 79.7 | 488.4 | 599.7 | | 1'074.1 | 165.6 | | 2'611.9 |

Source: DGD

Importations de fromage par pays fournisseur

Avril 2005

| Pays | Type de fromage | | | | | | | | | | | | TOTAL |
|--------------------------|----------------------------|------------|-----------------------|----------------------|--------------------------------|----------------------------|------------------------------|-----------------------------|--------------------|--------------------------------|-----------------|--|---------|
| | Mascarpone, ricotta Romana | Mozzarella | Autres fromages frais | TOTAL fromages frais | Danablu, Gorgonzola, Roquefort | Brie, Camembert, Reblochon | Autres fromages à pâte molle | TOTAL fromages à pâte molle | Fromage aux herbes | Fromage à pâte dure et mi-dure | Autres fromages | | |
| EUROPE | | | | | | | | | | | | | |
| Allemagne | | 0.0 | 80.8 | 80.8 | 1.3 | | 74.9 | 76.2 | | 15.9 | 36.4 | | 209.3 |
| France | 0.6 | 0.6 | 178.9 | 180.2 | 6.1 | 83.7 | 245.4 | 335.3 | | 171.0 | 58.7 | | 745.2 |
| Italie | 56.6 | 191.3 | 121.0 | 369.0 | 44.6 | | 111.7 | 156.3 | 0.0 | 742.6 | 35.0 | | 1'302.9 |
| Pays-Bas | | | | | | | | | | 60.5 | | | 60.5 |
| Belgique | | | | | | | | | | | | | |
| Luxembourg | | | | | | | | | | | | | |
| Autriche | | 0.0 | | 0.0 | | | 0.4 | 0.4 | | 11.9 | 7.9 | | 20.3 |
| Grande-Bretagne | | | | | | | 0.0 | 0.0 | | 4.1 | | | 4.1 |
| Danemark | | | 33.1 | 33.1 | 0.0 | | 3.7 | 3.7 | | 18.0 | | | 54.7 |
| Norvège | | | | | | | | | | | | | |
| Suède | | | | | | | | | | 0.7 | 0.3 | | 1.1 |
| Portugal | | | | | | | 0.5 | 0.5 | | 8.7 | | | 9.2 |
| Espagne | | | 2.2 | 2.2 | | | 0.5 | 0.5 | | 16.2 | | | 18.9 |
| Grèce | | | 1.3 | 1.3 | | | 31.1 | 31.1 | | | | | 32.5 |
| Autres pays d'Europe | | | | | | | 4.6 | 4.6 | | 20.5 | | | 25.2 |
| TOTAL EUROPE | 57.2 | 192.0 | 417.4 | 666.6 | 52.0 | 83.7 | 473.0 | 608.6 | 0.0 | 1'070.2 | 138.3 | | 2'483.8 |
| Autres pays | | | | | | | | | | | | | |
| Canada | | | | | | | | | | | | | |
| USA | | | | | | | | | | | | | |
| Autres pays d'Amérique | | | | | | | | | | | | | |
| Amérique latine | | | | | | | 0.0 | 0.0 | | | | | 0.0 |
| Afrique | | | | | | | | | | | | | |
| Asie | | | | | | | | | | | | | |
| Australie | | | | | | | | | | | | | |
| TOTAL AUTRES PAYS | | | | | | | 0.0 | 0.0 | | | | | 0.0 |
| TOTAL | 57.2 | 192.0 | 417.4 | 666.6 | 52.0 | 83.7 | 473.0 | 608.6 | 0.0 | 1'070.2 | 138.3 | | 2'483.8 |

Source: DGD

Importations de fromage cumulées par pays, cumulées

janvier à avril 2006

| Pays | <div style="display: flex; justify-content: space-between;"> <div style="writing-mode: vertical-rl; transform: rotate(180deg);">Mascarpone, ricotta Romana</div> <div style="writing-mode: vertical-rl; transform: rotate(180deg);">Mozzarella</div> <div style="writing-mode: vertical-rl; transform: rotate(180deg);">Autres fromages frais</div> <div style="writing-mode: vertical-rl; transform: rotate(180deg);">TOTAL fromages frais</div> <div style="writing-mode: vertical-rl; transform: rotate(180deg);">Danablu, Gorgonzola, Roquefort</div> <div style="writing-mode: vertical-rl; transform: rotate(180deg);">Brie, Camembert, Reblochon</div> <div style="writing-mode: vertical-rl; transform: rotate(180deg);">Autres fromages à pâte molle</div> <div style="writing-mode: vertical-rl; transform: rotate(180deg);">TOTAL fromages à pâte molle</div> <div style="writing-mode: vertical-rl; transform: rotate(180deg);">Fromage aux herbes</div> <div style="writing-mode: vertical-rl; transform: rotate(180deg);">Fromage à pâte dure et mi-dure</div> <div style="writing-mode: vertical-rl; transform: rotate(180deg);">Autres fromages</div> </div> | | | | | | | | | | | TOTAL | |
|--------------------------|--|--------------|----------------|----------------|--------------|--------------|----------------|----------------|--------|----------------|--------------|--------|-----------------|
| | tonnes | tonnes | tonnes | tonnes | tonnes | tonnes | tonnes | tonnes | tonnes | tonnes | tonnes | tonnes | |
| EUROPE | | | | | | | | | | | | | |
| Allemagne | 0.0 | 13.6 | 320.9 | 334 | 15.1 | | 365.8 | 381 | | 135.7 | 243.3 | | 1'094.4 |
| France | 1.0 | 1.4 | 750.0 | 752 | 27.9 | 348.5 | 947.6 | 1'324 | | 1'038.4 | 296.1 | | 3'411.0 |
| Italie | 342.3 | 546.4 | 609.3 | 1'498 | 97.9 | | 492.1 | 590 | | 2'463.0 | 132.0 | | 4'683.1 |
| Pays-Bas | | | 4.8 | 4.8 | | | | | | 184.4 | 2.9 | | 192.1 |
| Belgique | | | | | | | | | | 0.3 | | | 0.3 |
| Luxembourg | | | | | | | | | | | | | |
| Autriche | | 0.5 | 0.9 | 1.4 | | | 1.6 | 1.6 | | 126.6 | 77.9 | | 207.5 |
| Grande-Bretagne | | | 55.8 | 55.8 | | | 0.2 | 0.2 | | 23.2 | | | 79.2 |
| Danemark | | | 167.8 | 167.8 | 2.9 | | 30.6 | 33.5 | | 79.3 | | | 280.5 |
| Norvège | | | | | | | | | | | | | |
| Suède | | | | | | | | | | 3.5 | 0.8 | | 4.3 |
| Portugal | | | | | | | 1.6 | 1.6 | | 24.6 | | | 26.2 |
| Espagne | | | | | | | 1.4 | 1.4 | | 80.3 | | | 81.7 |
| Grèce | | | 1.2 | 1.2 | | | 91.8 | 91.8 | | 0.9 | | | 93.8 |
| Autres pays d'Europe | | | | | | | 1.3 | 1.3 | | 26.8 | | | 28.1 |
| TOTAL EUROPE | 343.3 | 561.9 | 1'910.7 | 2'815.9 | 143.8 | 348.5 | 1'933.9 | 2'426.3 | | 4'186.9 | 753.1 | | 10'182.2 |
| Autres pays | | | | | | | | | | | | | |
| Canada | | | | | | | | | | | | | |
| USA | | | | | | | | | | | | | |
| Autres pays d'Amérique | | | | | | | | | | | | | |
| Amérique latine | | | | | | | | | | | | | |
| Afrique | | | | | | | | | | | | | |
| Asie | | | 0.1 | 0.1 | | | | | | | | | 0.1 |
| Australie | | | | | | | | | | | | | |
| TOTAL AUTRES PAYS | | | 0.1 | 0.1 | | | | | | | | | 0.1 |
| TOTAL | 343.3 | 561.9 | 1'910.8 | 2'816.0 | 143.8 | 348.5 | 1'933.9 | 2'426.3 | | 4'186.9 | 753.1 | | 10'182.3 |

Source: DGD

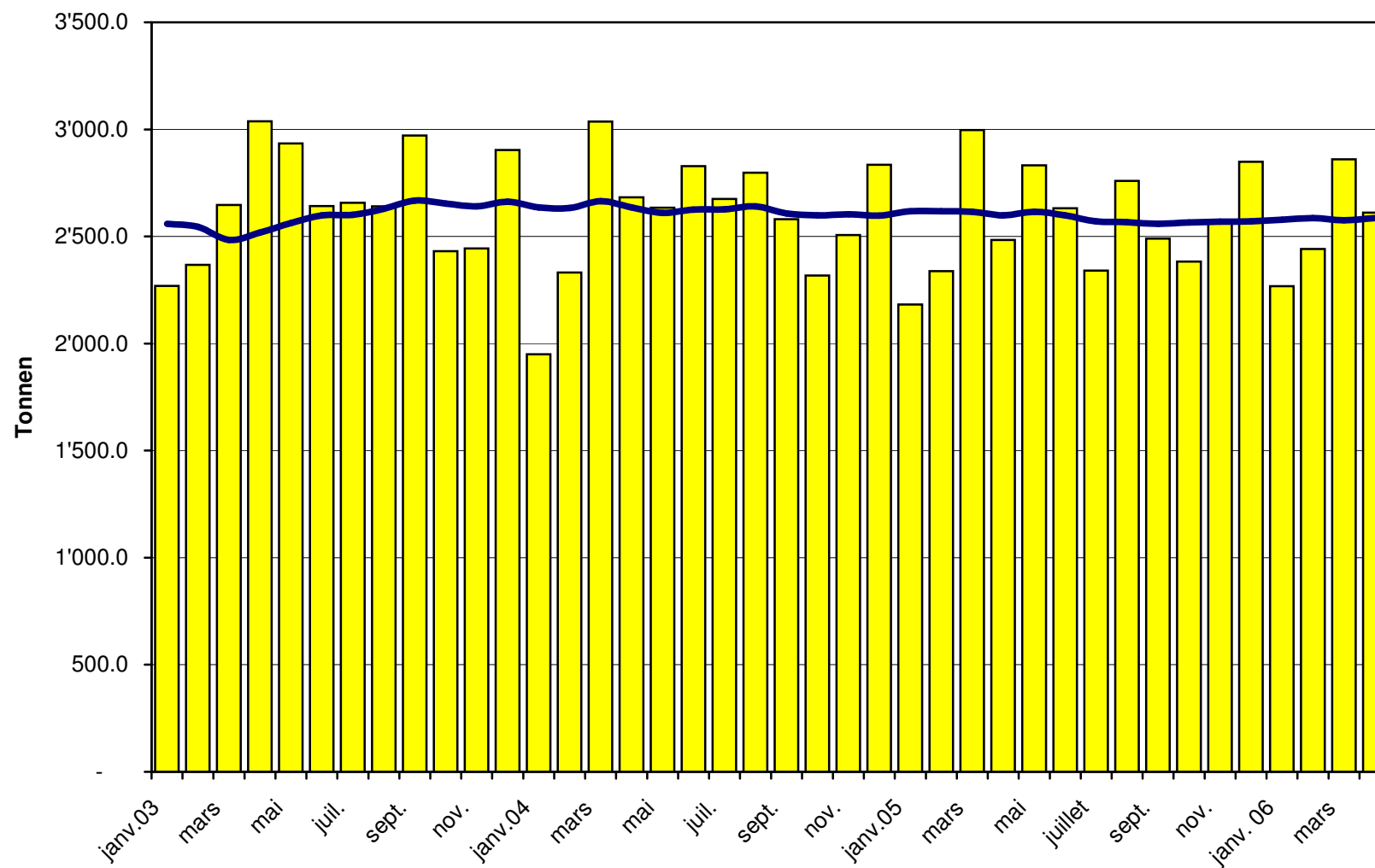
Importations de fromage cumulées par pays, cumulées

Janvier à avril 2005

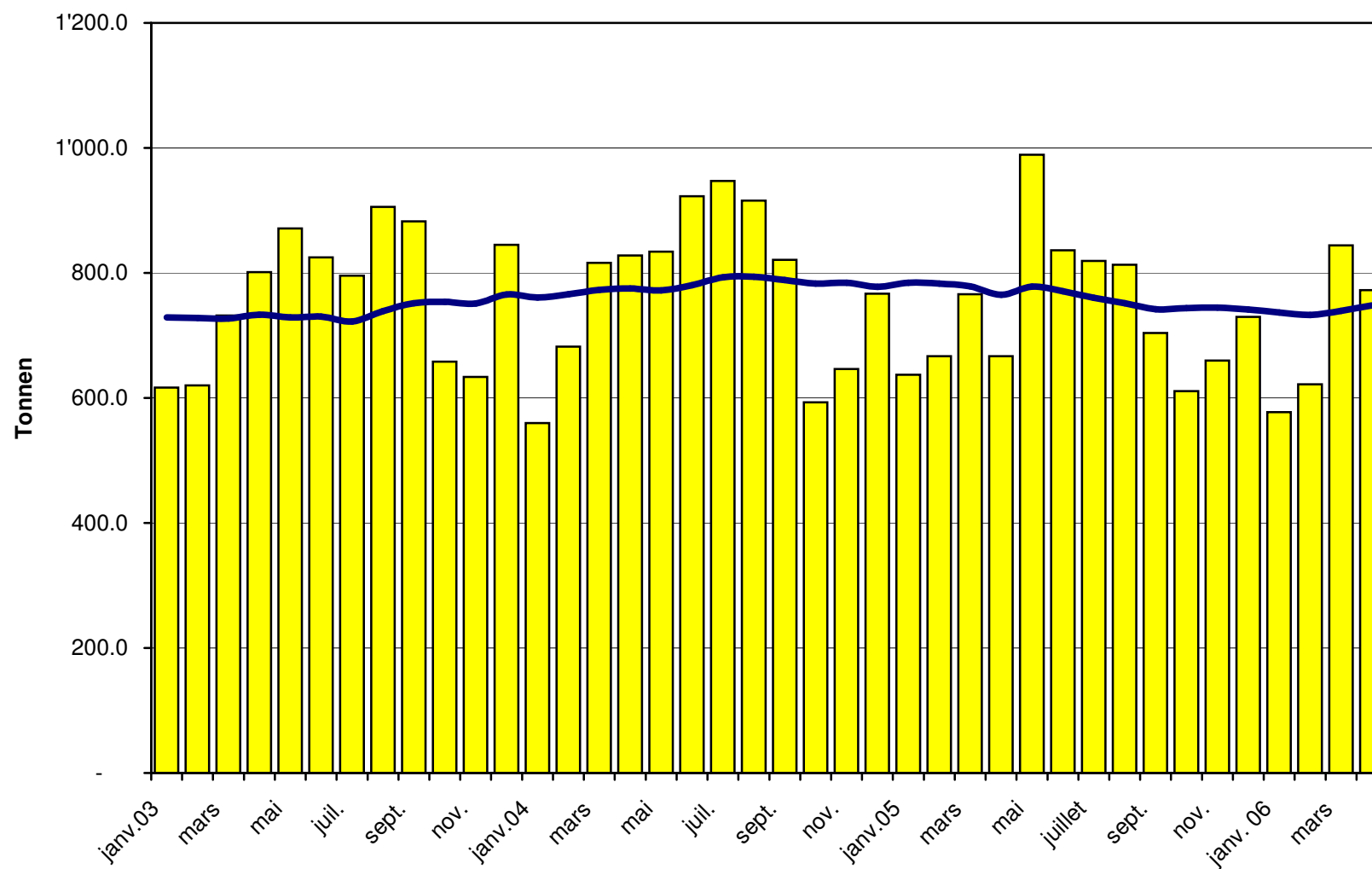
| Pays | Janvier à avril 2005 | | | | | | | | | | | | TOTAL |
|--------------------------|----------------------------|------------|-----------------------|----------------------|--------------------------------|----------------------------|------------------------------|-----------------------------|--------------------|--------------------------------|-----------------|--------|----------|
| | Mascarpone, ricotta Romana | Mozzarella | Autres fromages frais | TOTAL fromages frais | Danablu, Gorgonzola, Roquefort | Brie, Camembert, Reblochon | Autres fromages à pâte molle | TOTAL fromages à pâte molle | Fromage aux herbes | Fromage à pâte dure et mi-dure | Autres fromages | | |
| | tonnes | tonnes | tonnes | tonnes | tonnes | tonnes | tonnes | tonnes | tonnes | tonnes | tonnes | tonnes | |
| EUROPE | | | | | | | | | | | | | |
| Allemagne | 0.0 | 0.1 | 269.7 | 270 | 5.2 | | 275.1 | 280 | | 83.9 | 180.0 | | 814.0 |
| France | 1.2 | 1.3 | 795.6 | 798 | 31.1 | 385.8 | 1'014.6 | 1'432 | | 884.2 | 290.5 | | 3'404.2 |
| Italie | 292.3 | 677.2 | 503.3 | 1'473 | 112.0 | | 497.8 | 610 | 0.0 | 2'593.9 | 137.9 | | 4'814.5 |
| Pays-Bas | | | | | | | | | | 231.5 | | | 231.5 |
| Belgique | | | 0.0 | 0.0 | | | 0.0 | 0.0 | | 0.6 | | | 0.7 |
| Luxembourg | | | | | | | | | | | | | |
| Autriche | | 0.2 | | 0.2 | | | 1.2 | 1.2 | | 53.7 | 58.4 | | 113.5 |
| Grande-Bretagne | | 0.0 | 0.0 | 0.1 | | | 0.1 | 0.1 | | 38.5 | | | 38.7 |
| Danemark | | | 181.7 | 181.7 | 0.9 | | 19.9 | 20.7 | | 86.1 | | | 288.5 |
| Norvège | | | | | | | | | | | | | |
| Suède | | | | | | | | | | 3.7 | 0.6 | | 4.4 |
| Portugal | | | | | | | 1.4 | 1.4 | | 22.3 | | | 23.6 |
| Espagne | | | 11.2 | 11.2 | | | 2.7 | 2.7 | | 71.2 | | | 85.2 |
| Grèce | | | 2.0 | 2.0 | | | 102.2 | 102.2 | | 0.2 | | | 104.4 |
| Autres pays d'Europe | | | 0.4 | 0.4 | | | 6.6 | 6.6 | | 71.1 | | | 78.2 |
| TOTAL EUROPE | 293.5 | 678.8 | 1'764.0 | 2'736.4 | 149.1 | 385.8 | 1'921.6 | 2'456.6 | 0.0 | 4'140.9 | 667.5 | | 10'001.3 |
| Autres pays | | | | | | | | | | | | | |
| Canada | | | | | | | | | | | | | |
| USA | | | | | | | | | | | | | |
| Autres pays d'Amérique | | | | | | | | | | | | | |
| Amérique latine | | | | | | | 0.0 | 0.0 | | | | | 0.0 |
| Afrique | | | | | | | | | | | | | |
| Asie | | | | | | | | | | | | | |
| Australie | | | | | | | | | | | | | |
| TOTAL AUTRES PAYS | | | | | | | 0.0 | 0.0 | | | | | 0.0 |
| TOTAL | 293.5 | 678.8 | 1'764.0 | 2'736.4 | 149.1 | 385.8 | 1'921.6 | 2'456.6 | 0.0 | 4'140.9 | 667.5 | | 10'001.3 |

Source: DGD

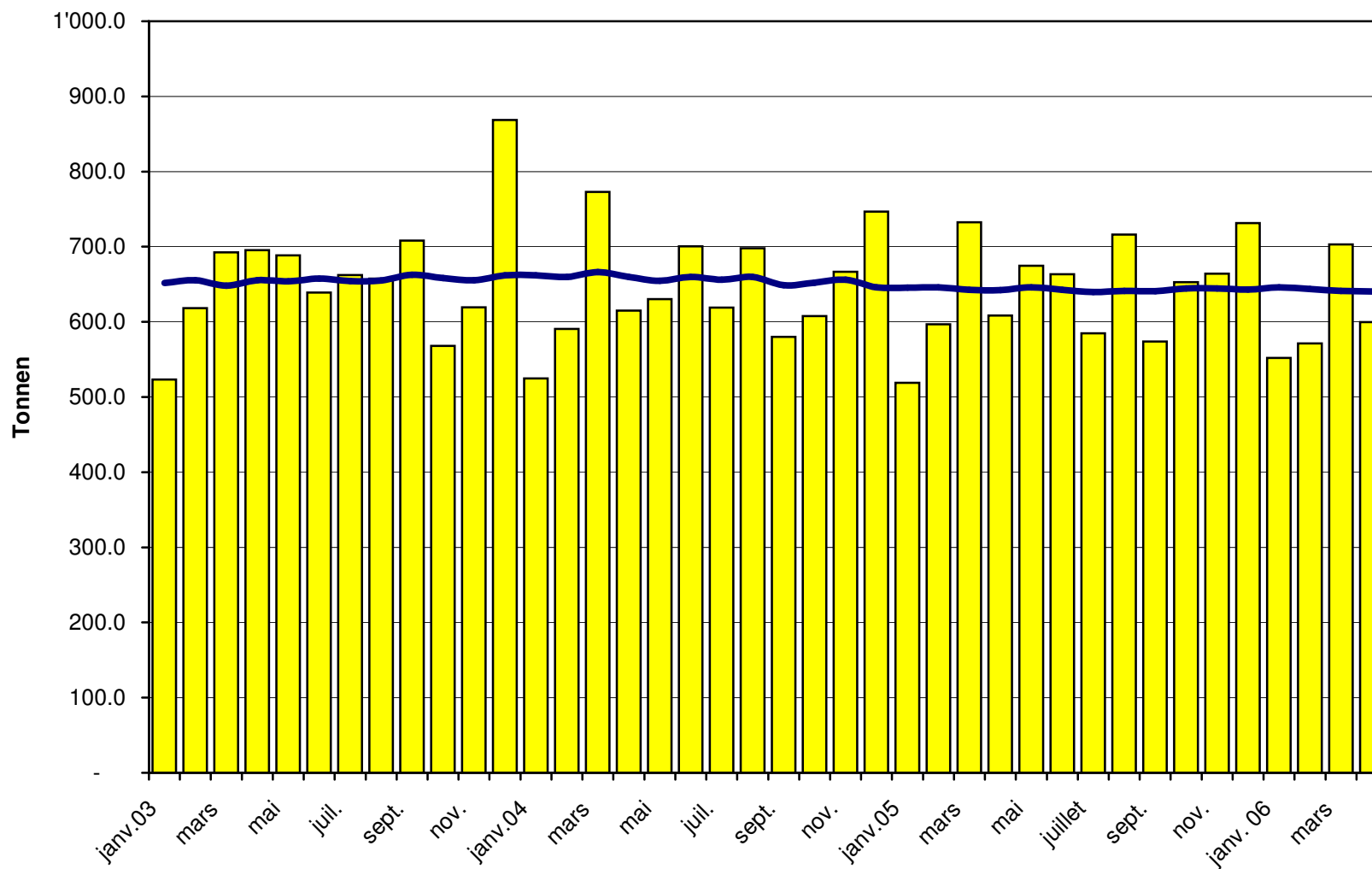
Total des importations de fromages depuis 2003 Valeur moyenne des 12 derniers mois



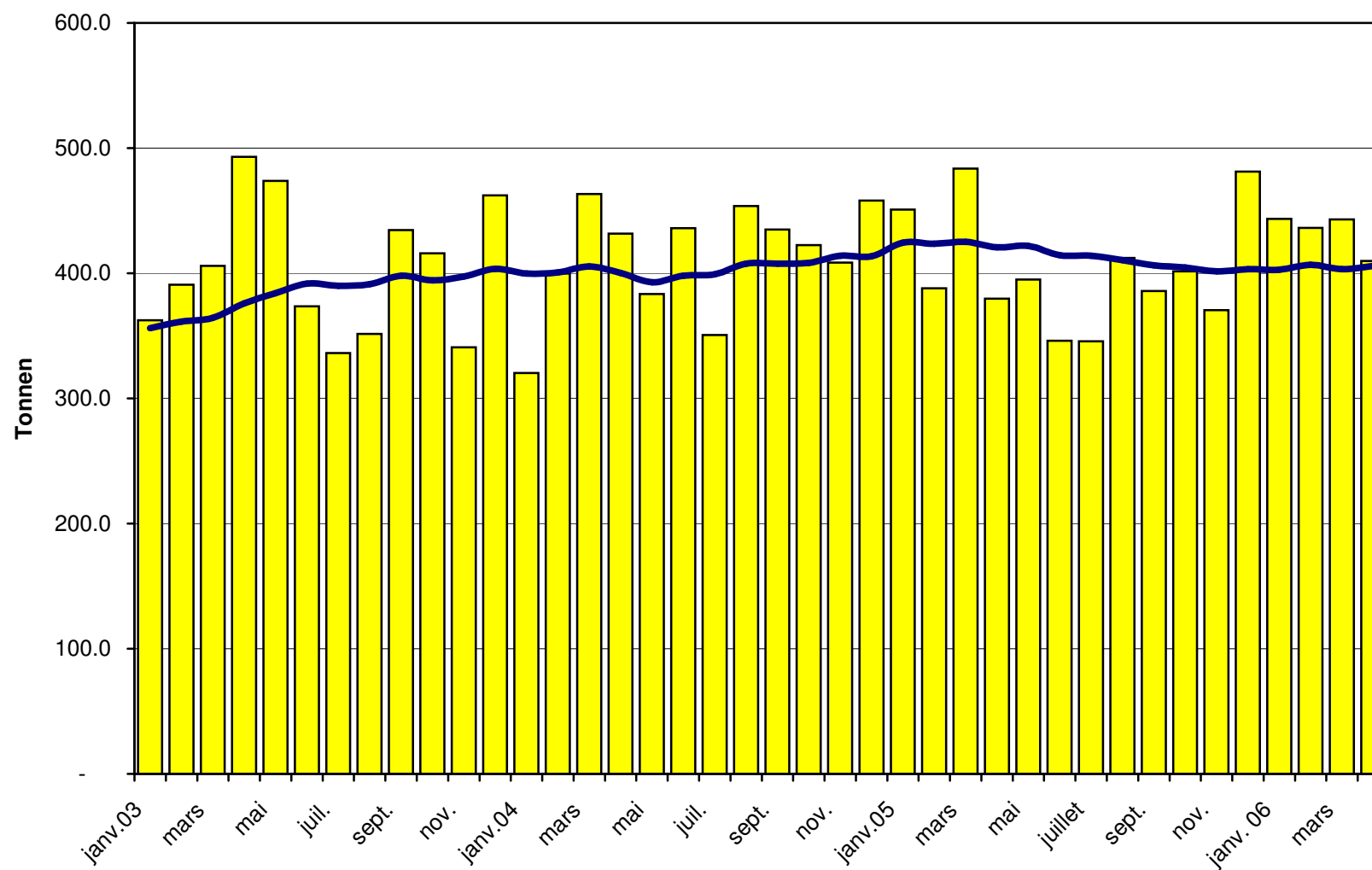
Importations de fromages frais depuis 2003 Valeur moyenne des 12 derniers mois



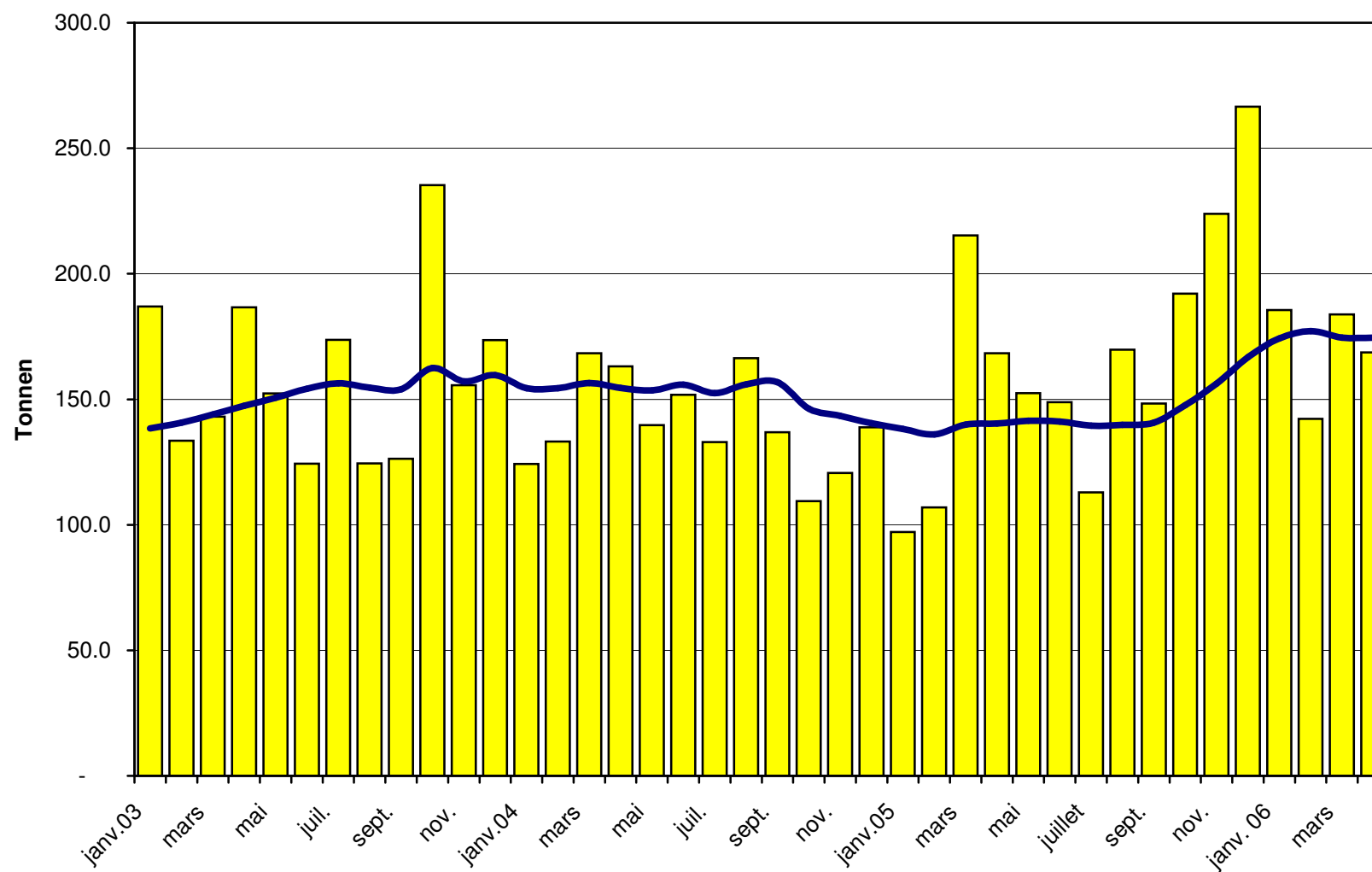
Importations de fromages à pâte molle depuis 2003 Valeur moyenne des 12 derniers mois



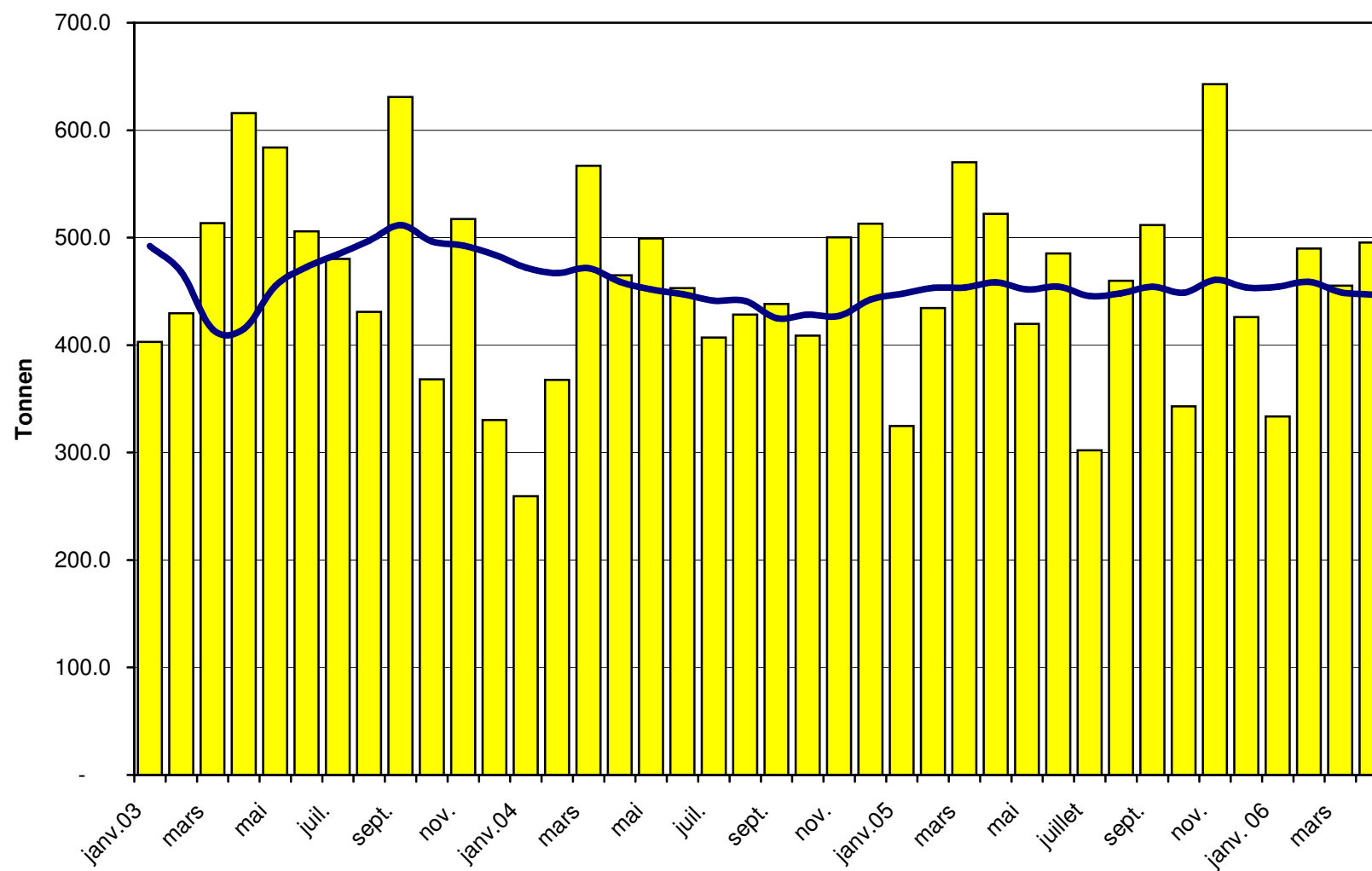
Importations de fromages à pâte mi-dure depuis 2003 Valeur moyenne des 12 derniers mois



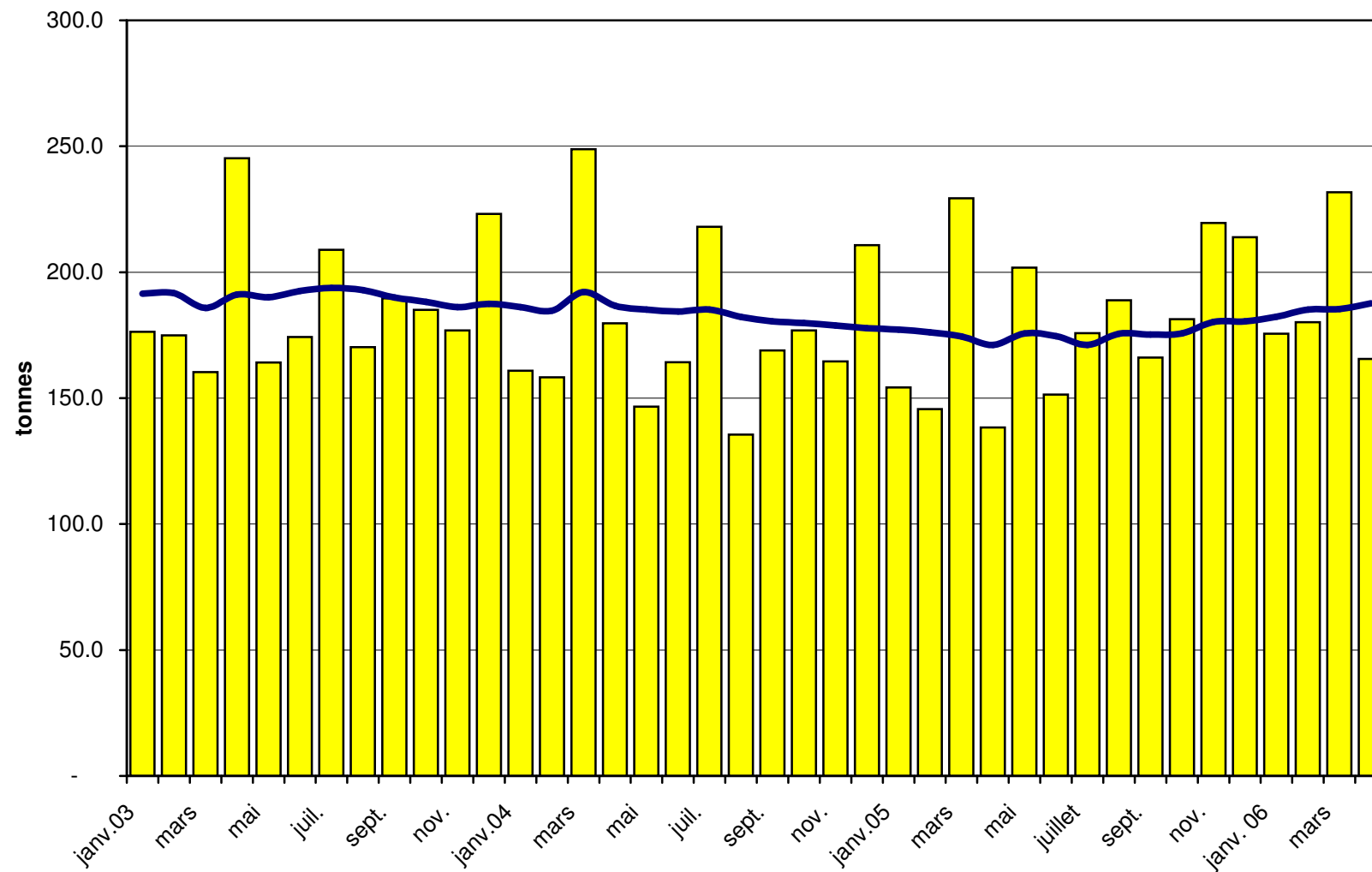
Importations de fromages à pâte dure depuis 2003 Valeur moyenne des 12 derniers mois



Importations de fromages à pâte extra-dure depuis 2003 Valeur moyenne des 12 derniers mois



Importations de fromage fondu depuis 2003 Valeur moyenne des 12 derniers mois



Importations de fromage par pays fournisseur, avril 2006 Total 2 612 tonnes

