

## Statistiques mensuelles du marché du lait: janvier 2010

Berne, le 17 mars 2010

### 1 - Production / mise en valeur du lait

- 01 Production laitière mensuelle
- 10 Mise en valeur selon l'équivalent-lait
- 11 Mise en valeur selon l'équivalent-lait / 2009 (graphique)
- 14.1 + 14.2 Composition du lait par canton 2009
- 15.1 + 15.2 Contrôle de la qualité du lait cru suisse / Résultats décembre 2009
  - 16 Distribution charge en germes
  - 17 Distribution nombre de cellules

### 2 - Fabrication de produits laitiers

- 20 Production fromagère mensuelle et cumulée 2009
- 21 Production fromagère mensuelle et cumulée 2008
- 22 Production fromagère mensuelle par rapport au mois de l'année précédente (graphique)
- 23 Production fromagère cumulée par rapport à la même période de l'année précédente
- 24 Pourcentages de la production fromagère par variété, cumuls 2009 (graphique)
- 25 Production de lait de consommation / Production de beurre
- 26 Spécialités laitières
- 27 Poudre de lait et lait condensé

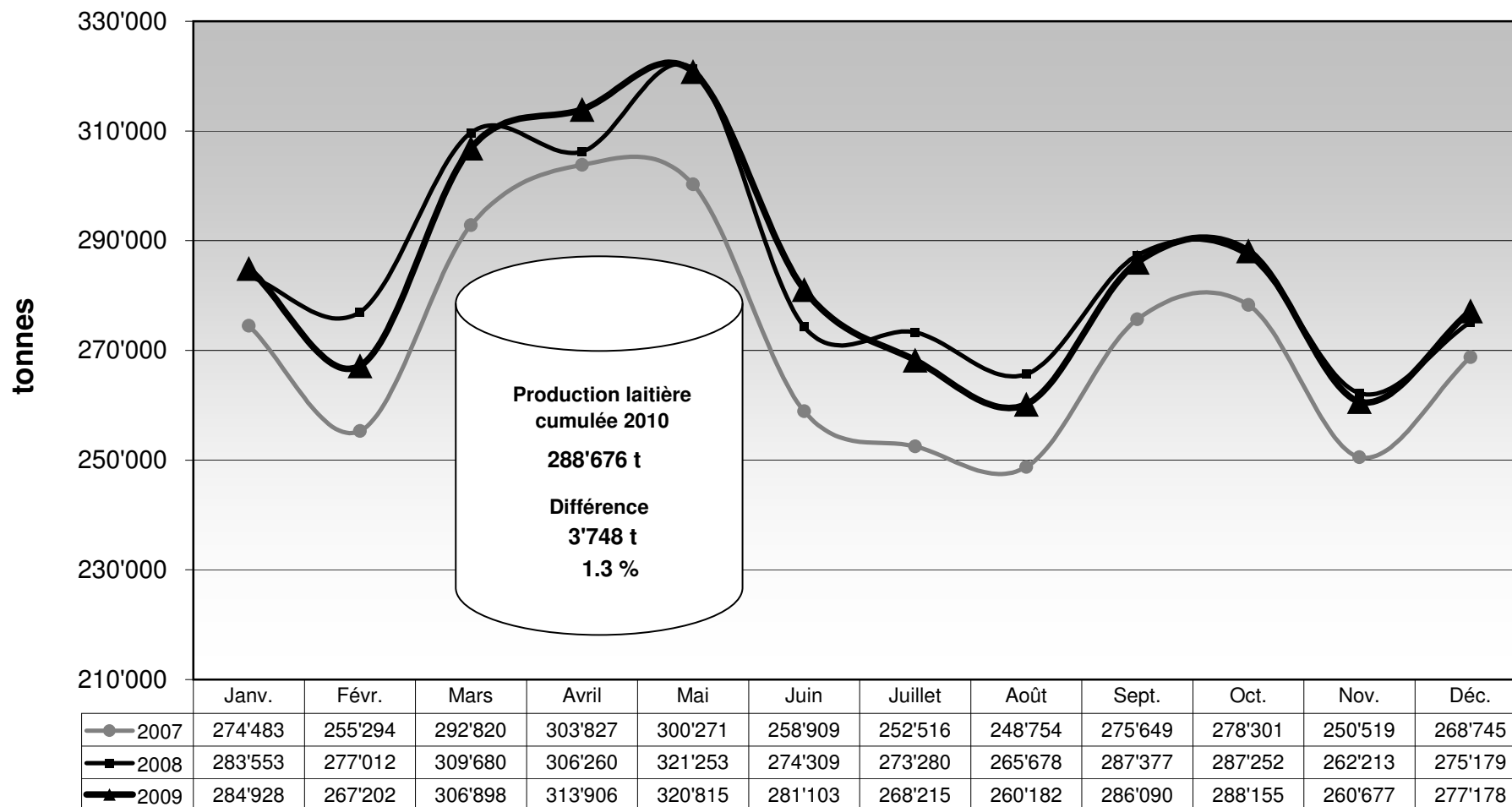
### 3 - Exportation de fromage

- 30 Exportations de fromage par produit/groupe de produits
- 31 Exportations de fromage par pays
- 31 Exportations de fromage par pays, mois de l'année précédente
- 32 Exportations de fromage par pays, cumulées
- 32 Exportations de fromage par pays, cumulées, année précédente
- 33-1 à 33-10 Total des exportations / sortes principales, depuis 2006
- 34 Pourcentage des exportations par variété (graphique)

### 4 - Importations de fromage

- 40 Importations de fromage par produit/groupe de produits
- 41 Importations de fromage par pays fournisseur
- 41 Importations de fromage par pays fournisseur, mois de l'année précédente
- 42 Importations cumulées de fromage par pays fournisseur
- 42 Importations cumulées de fromage par pays fournisseur, année précédente
- 43.1 à 43.7 Total des importations / par groupe de produits, depuis 2006
- 44 Importations de fromage par pays (graphique)

## Production laitière mensuelle en 2010 (Lait de la zone franche et lait du Liechtenstein inclus)



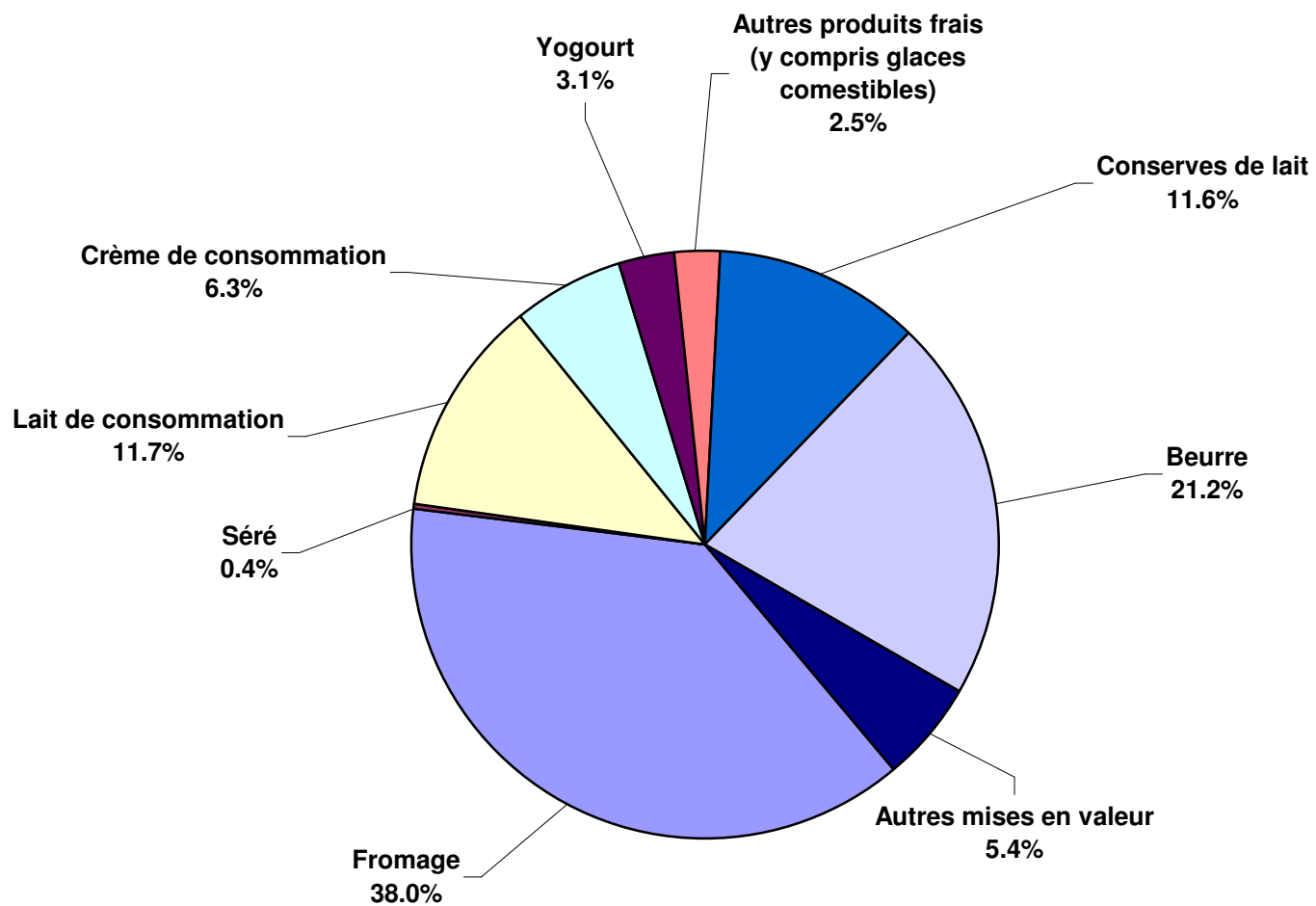
### Mise en valeur du lait en équivalents-lait

Mise en valeur:	Mise en valeur mensuelle		Différence par rapport au même mois de l'année précédente		Mise en valeur cumulée		Différence par rapport à la même période de l'année précédente	
	janvier 2009 tonnes	janvier 2010 tonnes	tonnes	(%)	janv. - janv. 2009 tonnes	janv. - janv. 2010 tonnes	tonnes	(%)
Fromage	106'383	109'764	3'381	3.2	106'383	109'764	3'381	3.2
Séré	1'275	1'169	-106	-8.3	1'275	1'169	-106	-8.3
Lait de consommation	36'231	33'898	-2'333	-6.4	36'231	33'898	-2'333	-6.4
Crème de consommation	17'749	18'265	516	2.9	17'749	18'265	516	2.9
Yogourt	9'338	8'850	-488	-5.2	9'338	8'850	-488	-5.2
Autres produits frais (y c. glaces comestibles)	8'857	6'627	-2'230	-25.2	8'857	6'627	-2'230	-25.2
Conserves de lait	34'632	33'383	-1'249	-3.6	34'632	33'383	-1'249	-3.6
Beurre	57'681	61'076	3'395	5.9	57'681	61'076	3'395	5.9
Autres mises en valeur	12'782	15'644	2'862	22.4	12'782	15'644	2'862	22.4
<b>Total</b>	<b>284'928</b>	<b>288'676</b>	<b>3'748</b>	<b>1.3</b>	<b>284'928</b>	<b>288'676</b>	<b>3'748</b>	<b>1.3</b>

Un équivalent-lait correspond à la teneur en protéine et en matière grasse d'un kilo de lait (fraction protéique = 0.45 EL; fraction butyrique = 0.55 EL)

Exemple 1 kg lait entier past./UHT = 0,45 protéine + 0.55 matière grasse = 1.00 équivalent-lait  
 1 kg lait écrémé past./UHT = 0.45 protéine + 0.05 matière grasse = 0.50 équivalent-lait  
 1 kg crème entière past./UHT = 0.30 protéine + 4.80 matière grasse = 5.10 équivalents-lait

## Mise en valeur du lait en équivalents-lait janvier 2010 Total 288'676 tonnes de lait



Composition du lait par canton 2010 (page 1 / canton d'Argovie à Nidwald)

Canton	Composants	janv. g/kg	févr. g/kg	mars g/kg	avril g/kg	mai g/kg	juin g/kg	juil. g/kg	août g/kg	sept. g/kg	oct. g/kg	nov. g/kg	déc. g/kg	Moyenne 2010 g/kg
Argovie	Matière grasse	43.3	0.0	0.0	0.0	0.0	0.0	0.0	0.0	0.0	0.0	0.0	43.3	43.3
	Protéine	33.9	0.0	0.0	0.0	0.0	0.0	0.0	0.0	0.0	0.0	0.0	33.9	33.9
	Total	77.2	0.0	0.0	0.0	0.0	0.0	0.0	0.0	0.0	0.0	0.0	77.2	77.2
Appenzell Rhodes-Intérieures	Matière grasse	42.0	0.0	0.0	0.0	0.0	0.0	0.0	0.0	0.0	0.0	0.0	42.0	42.0
	Protéine	33.8	0.0	0.0	0.0	0.0	0.0	0.0	0.0	0.0	0.0	0.0	33.8	33.8
	Total	75.8	0.0	0.0	0.0	0.0	0.0	0.0	0.0	0.0	0.0	0.0	75.8	75.8
Appenzell Rhodes-Extérieures	Matière grasse	41.9	0.0	0.0	0.0	0.0	0.0	0.0	0.0	0.0	0.0	0.0	41.9	41.9
	Protéine	34.2	0.0	0.0	0.0	0.0	0.0	0.0	0.0	0.0	0.0	0.0	34.2	34.2
	Total	76.1	0.0	0.0	0.0	0.0	0.0	0.0	0.0	0.0	0.0	0.0	76.1	76.1
Bâle-Campagne	Matière grasse	42.5	0.0	0.0	0.0	0.0	0.0	0.0	0.0	0.0	0.0	0.0	42.5	42.5
	Protéine	32.7	0.0	0.0	0.0	0.0	0.0	0.0	0.0	0.0	0.0	0.0	32.7	32.7
	Total	75.2	0.0	0.0	0.0	0.0	0.0	0.0	0.0	0.0	0.0	0.0	75.2	75.2
Bâle-Ville	Matière grasse	40.0	0.0	0.0	0.0	0.0	0.0	0.0	0.0	0.0	0.0	0.0	40.0	40.0
	Protéine	33.2	0.0	0.0	0.0	0.0	0.0	0.0	0.0	0.0	0.0	0.0	33.2	33.2
	Total	73.2	0.0	0.0	0.0	0.0	0.0	0.0	0.0	0.0	0.0	0.0	73.2	73.2
Berne	Matière grasse	42.5	0.0	0.0	0.0	0.0	0.0	0.0	0.0	0.0	0.0	0.0	42.5	42.5
	Protéine	33.1	0.0	0.0	0.0	0.0	0.0	0.0	0.0	0.0	0.0	0.0	33.1	33.1
	Total	75.6	0.0	0.0	0.0	0.0	0.0	0.0	0.0	0.0	0.0	0.0	75.6	75.6
Fribourg	Matière grasse	41.3	0.0	0.0	0.0	0.0	0.0	0.0	0.0	0.0	0.0	0.0	41.3	41.3
	Protéine	32.9	0.0	0.0	0.0	0.0	0.0	0.0	0.0	0.0	0.0	0.0	32.9	32.9
	Total	74.2	0.0	0.0	0.0	0.0	0.0	0.0	0.0	0.0	0.0	0.0	74.2	74.2
Genève	Matière grasse	43.1	0.0	0.0	0.0	0.0	0.0	0.0	0.0	0.0	0.0	0.0	43.1	43.1
	Protéine	34.6	0.0	0.0	0.0	0.0	0.0	0.0	0.0	0.0	0.0	0.0	34.6	34.6
	Total	77.7	0.0	0.0	0.0	0.0	0.0	0.0	0.0	0.0	0.0	0.0	77.7	77.7
Glaris	Matière grasse	39.7	0.0	0.0	0.0	0.0	0.0	0.0	0.0	0.0	0.0	0.0	39.7	39.7
	Protéine	31.9	0.0	0.0	0.0	0.0	0.0	0.0	0.0	0.0	0.0	0.0	31.9	31.9
	Total	71.6	0.0	0.0	0.0	0.0	0.0	0.0	0.0	0.0	0.0	0.0	71.6	71.6
Grisons	Matière grasse	39.4	0.0	0.0	0.0	0.0	0.0	0.0	0.0	0.0	0.0	0.0	39.4	39.4
	Protéine	31.9	0.0	0.0	0.0	0.0	0.0	0.0	0.0	0.0	0.0	0.0	31.9	31.9
	Total	71.3	0.0	0.0	0.0	0.0	0.0	0.0	0.0	0.0	0.0	0.0	71.3	71.3
Jura	Matière grasse	41.2	0.0	0.0	0.0	0.0	0.0	0.0	0.0	0.0	0.0	0.0	41.2	41.2
	Protéine	32.5	0.0	0.0	0.0	0.0	0.0	0.0	0.0	0.0	0.0	0.0	32.5	32.5
	Total	73.7	0.0	0.0	0.0	0.0	0.0	0.0	0.0	0.0	0.0	0.0	73.7	73.7
Lucerne	Matière grasse	42.8	0.0	0.0	0.0	0.0	0.0	0.0	0.0	0.0	0.0	0.0	42.8	42.8
	Protéine	34.2	0.0	0.0	0.0	0.0	0.0	0.0	0.0	0.0	0.0	0.0	34.2	34.2
	Total	77.0	0.0	0.0	0.0	0.0	0.0	0.0	0.0	0.0	0.0	0.0	77.0	77.0
Neuchâtel	Matière grasse	41.1	0.0	0.0	0.0	0.0	0.0	0.0	0.0	0.0	0.0	0.0	41.1	41.1
	Protéine	32.9	0.0	0.0	0.0	0.0	0.0	0.0	0.0	0.0	0.0	0.0	32.9	32.9
	Total	74.0	0.0	0.0	0.0	0.0	0.0	0.0	0.0	0.0	0.0	0.0	74.0	74.0
Nidwald	Matière grasse	41.5	0.0	0.0	0.0	0.0	0.0	0.0	0.0	0.0	0.0	0.0	41.5	41.5
	Protéine	33.4	0.0	0.0	0.0	0.0	0.0	0.0	0.0	0.0	0.0	0.0	33.4	33.4
	Total	74.9	0.0	0.0	0.0	0.0	0.0	0.0	0.0	0.0	0.0	0.0	74.9	74.9

Source: Suisselab AG Zollikofen / Qualitas AG Zug

Les données déterminées sont issues de tous les prélèvements (échantillonnage automatique ou manuel), effectués dans le cadre du contrôle de qualité du lait (valeur médiane).

Composition du lait par canton 2010 (page 2 / canton Obwald à Zürich)

Canton	Composants	janv. g/kg	févr. g/kg	mars g/kg	avril g/kg	mai g/kg	juin g/kg	juillet g/kg	août g/kg	sept. g/kg	oct. g/kg	nov. g/kg	déc. g/kg	Moyenne 2010 g/kg
Obwald	Matière grasse	41.8	0.0	0.0	0.0	0.0	0.0	0.0	0.0	0.0	0.0	0.0	41.8	41.8
	Protéine	33.5	0.0	0.0	0.0	0.0	0.0	0.0	0.0	0.0	0.0	0.0	33.5	33.5
	Total	75.3	0.0	0.0	0.0	0.0	0.0	0.0	0.0	0.0	0.0	0.0	75.3	75.3
Schaffhouse	Matière grasse	42.9	0.0	0.0	0.0	0.0	0.0	0.0	0.0	0.0	0.0	0.0	42.9	42.9
	Protéine	33.8	0.0	0.0	0.0	0.0	0.0	0.0	0.0	0.0	0.0	0.0	33.8	33.8
	Total	76.7	0.0	0.0	0.0	0.0	0.0	0.0	0.0	0.0	0.0	0.0	76.7	76.7
Schwyz	Matière grasse	41.1	0.0	0.0	0.0	0.0	0.0	0.0	0.0	0.0	0.0	0.0	41.1	41.1
	Protéine	33.5	0.0	0.0	0.0	0.0	0.0	0.0	0.0	0.0	0.0	0.0	33.5	33.5
	Total	74.6	0.0	0.0	0.0	0.0	0.0	0.0	0.0	0.0	0.0	0.0	74.6	74.6
Saint-Gall	Matière grasse	42.4	0.0	0.0	0.0	0.0	0.0	0.0	0.0	0.0	0.0	0.0	42.4	42.4
	Protéine	34.1	0.0	0.0	0.0	0.0	0.0	0.0	0.0	0.0	0.0	0.0	34.1	34.1
	Total	76.5	0.0	0.0	0.0	0.0	0.0	0.0	0.0	0.0	0.0	0.0	76.5	76.5
Soleure	Matière grasse	43.1	0.0	0.0	0.0	0.0	0.0	0.0	0.0	0.0	0.0	0.0	43.1	43.1
	Protéine	33.4	0.0	0.0	0.0	0.0	0.0	0.0	0.0	0.0	0.0	0.0	33.4	33.4
	Total	76.5	0.0	0.0	0.0	0.0	0.0	0.0	0.0	0.0	0.0	0.0	76.5	76.5
Tessin	Matière grasse	40.2	0.0	0.0	0.0	0.0	0.0	0.0	0.0	0.0	0.0	0.0	40.2	40.2
	Protéine	32.4	0.0	0.0	0.0	0.0	0.0	0.0	0.0	0.0	0.0	0.0	32.4	32.4
	Total	72.6	0.0	0.0	0.0	0.0	0.0	0.0	0.0	0.0	0.0	0.0	72.6	72.6
Thurgovie	Matière grasse	42.7	0.0	0.0	0.0	0.0	0.0	0.0	0.0	0.0	0.0	0.0	42.7	42.7
	Protéine	34.4	0.0	0.0	0.0	0.0	0.0	0.0	0.0	0.0	0.0	0.0	34.4	34.4
	Total	77.1	0.0	0.0	0.0	0.0	0.0	0.0	0.0	0.0	0.0	0.0	77.1	77.1
Uri	Matière grasse	41.6	0.0	0.0	0.0	0.0	0.0	0.0	0.0	0.0	0.0	0.0	41.6	41.6
	Protéine	32.7	0.0	0.0	0.0	0.0	0.0	0.0	0.0	0.0	0.0	0.0	32.7	32.7
	Total	74.3	0.0	0.0	0.0	0.0	0.0	0.0	0.0	0.0	0.0	0.0	74.3	74.3
Vaud	Matière grasse	41.1	0.0	0.0	0.0	0.0	0.0	0.0	0.0	0.0	0.0	0.0	41.1	41.1
	Protéine	33.2	0.0	0.0	0.0	0.0	0.0	0.0	0.0	0.0	0.0	0.0	33.2	33.2
	Total	74.3	0.0	0.0	0.0	0.0	0.0	0.0	0.0	0.0	0.0	0.0	74.3	74.3
Valais	Matière grasse	38.1	0.0	0.0	0.0	0.0	0.0	0.0	0.0	0.0	0.0	0.0	38.1	38.1
	Protéine	32.0	0.0	0.0	0.0	0.0	0.0	0.0	0.0	0.0	0.0	0.0	32.0	32.0
	Total	70.1	0.0	0.0	0.0	0.0	0.0	0.0	0.0	0.0	0.0	0.0	70.1	70.1
Zoug	Matière grasse	42.4	0.0	0.0	0.0	0.0	0.0	0.0	0.0	0.0	0.0	0.0	42.4	42.4
	Protéine	34.4	0.0	0.0	0.0	0.0	0.0	0.0	0.0	0.0	0.0	0.0	34.4	34.4
	Total	76.8	0.0	0.0	0.0	0.0	0.0	0.0	0.0	0.0	0.0	0.0	76.8	76.8
Zurich	Matière grasse	42.7	0.0	0.0	0.0	0.0	0.0	0.0	0.0	0.0	0.0	0.0	42.7	42.7
	Protéine	34.1	0.0	0.0	0.0	0.0	0.0	0.0	0.0	0.0	0.0	0.0	34.1	34.1
	Total	76.8	0.0	0.0	0.0	0.0	0.0	0.0	0.0	0.0	0.0	0.0	76.8	76.8
Moyenne CH	Matière grasse	42.2	0.0	0.0	0.0	0.0	0.0	0.0	0.0	0.0	0.0	0.0	42.2	42.2
	Protéine	33.5	0.0	0.0	0.0	0.0	0.0	0.0	0.0	0.0	0.0	0.0	33.5	33.5
	Total	75.7	0.0	0.0	0.0	0.0	0.0	0.0	0.0	0.0	0.0	0.0	75.7	75.7

Source: Suisselab AG Zollikofen / Qualitas AG Zug

Les données déterminées sont issues de tous les prélèvements (échantillonnage automatique ou manuel), effectués dans le cadre du contrôle de qualité du lait (valeur médiane).

Contrôle de la qualité du lait cru suisse / Résultats janvier 2010																				
Canton	Charge en germes							Nombre de cellules							Substance inhibitrice			Point de congélation		
	K0	K1	K2	K3	K4	K5	KT	Z0	Z1	Z2	Z3	Z4	Z5	ZT	H0	H1	HT	G0	G1	GT
AG	1'081	5	7	2	1	0	1'096	1'040	30	19	6	1	0	1'096	1'095	1	1'096	922	174	1'096
AI	344	1	1	0	0	0	346	341	4	0	1	0	0	346	346	0	346	311	35	346
AR	509	3	1	0	0	0	513	503	9	1	0	0	0	513	513	0	513	485	28	513
BE	7'833	19	13	8	1	1	7'875	7'700	129	40	5	1	0	7'875	7'873	2	7'875	7'075	800	7'875
BL	385	1	1	1	0	0	388	372	11	2	2	1	0	388	388	0	388	296	92	388
BS	3	0	0	0	0	0	3	2	0	1	0	0	0	3	3	0	3	3	0	3
FR	2'108	7	5	0	0	0	2'120	2'063	40	13	2	2	0	2'120	2'120	0	2'120	1'816	304	2'120
GE	6	0	0	0	0	0	6	6	0	0	0	0	0	6	6	0	6	6	0	6
GL	275	0	1	1	0	0	277	273	3	1	0	0	0	277	277	0	277	258	19	277
GR	732	5	2	1	0	0	740	730	7	3	0	0	0	740	738	2	740	690	50	740
JU	533	9	3	0	1	0	546	530	8	4	4	0	0	546	544	2	546	423	123	546
LU	2'814	15	3	1	2	0	2'835	2'769	43	17	5	1	0	2'835	2'835	0	2'835	2'663	172	2'835
NE	617	6	0	0	0	0	623	604	8	8	2	1	0	623	623	0	623	543	80	623
NW	462	1	2	0	0	0	465	459	3	2	1	0	0	465	465	0	465	438	27	465
OW	552	4	1	0	0	0	557	543	11	1	1	1	0	557	557	0	557	517	40	557
SG	3'072	9	5	1	0	0	3'087	3'003	56	19	8	1	0	3'087	3'087	0	3'087	2'881	206	3'087
SH	204	2	2	1	0	0	209	204	2	1	1	1	0	209	209	0	209	166	43	209
SO	722	1	2	0	0	0	725	704	13	7	1	0	0	725	725	0	725	602	123	725
SZ	775	4	0	1	0	0	780	756	17	6	1	0	0	780	780	0	780	745	35	780
TG	1'950	9	1	5	0	0	1'965	1'886	41	25	13	0	0	1'965	1'965	0	1'965	1'761	204	1'965
TI	128	1	0	0	0	0	129	124	2	2	0	1	0	129	129	0	129	110	19	129
UR	327	2	1	0	0	0	330	320	7	2	1	0	0	330	330	0	330	305	25	330
VD	1'370	14	12	1	1	1	1'399	1'347	27	15	8	2	0	1'399	1'398	1	1'399	1'193	206	1'399
VS	456	6	1	2	1	0	466	449	9	6	2	0	0	466	466	0	466	414	52	466
ZG	310	4	2	0	0	0	316	302	7	5	1	1	0	316	316	0	316	294	22	316
ZH	1'575	10	8	3	1	0	1'597	1'543	32	16	5	1	0	1'597	1'597	0	1'597	1'446	151	1'597
<b>Total</b>	<b>29'143</b>	<b>138</b>	<b>74</b>	<b>28</b>	<b>8</b>	<b>2</b>	<b>29'393</b>	<b>28'573</b>	<b>519</b>	<b>216</b>	<b>70</b>	<b>15</b>	<b>0</b>	<b>29'393</b>	<b>29'385</b>	<b>8</b>	<b>29'393</b>	<b>26'363</b>	<b>3'030</b>	<b>29'393</b>
<b>en %</b>	<b>99.15</b>	<b>0.47</b>	<b>0.25</b>	<b>0.10</b>	<b>0.03</b>	<b>0.01</b>	<b>100.00</b>	<b>97.21</b>	<b>1.77</b>	<b>0.73</b>	<b>0.24</b>	<b>0.05</b>	<b>0.00</b>	<b>100.00</b>	<b>99.97</b>	<b>0.03</b>	<b>100.00</b>	<b>89.69</b>	<b>10.31</b>	<b>100.00</b>

**légende :**

K0 Nombre d'échantillons sans contestation de la charge en germes dans le rapport mensuel  
 K1 Charge en germes contestée, aucune autre contestation dans les 4 contrôles précédents  
 K2 Charge en germes contestée, déjà une contestation dans les 4 contrôles précédents  
 K3 Charge en germes contestée, déjà deux contestations dans les 4 contrôles précédents  
 K4 Charge en germes contestée, déjà trois contestations dans les 4 contrôles précédents  
 K5 Charge en germes contestée, déjà beaucoup d'autres contestations dans les 4 contrôles précédents  
 KT Total des échantillons contrôlés quant à la charge en germes  
 Z0 Nombre d'échantillons sans contestation du nombre de cellules dans le rapport mensuel  
 Z1 Nombre de cellules contesté, aucune autre contestation dans les 4 contrôles précédents  
 Z2 Nombre de cellules contesté, déjà une contestation dans les 4 contrôles précédents

Z3 Nombre de cellules contesté, déjà deux contestations dans les 4 contrôles précédents  
 Z4 Nombre de cellules contesté, déjà trois contestations dans les 4 contrôles précédents  
 Z5 Nombre de cellules contesté, déjà beaucoup d'autres contestations dans les 4 contrôles précédents  
 ZT Total des échantillons contrôlés quant au nombre de cellules  
 H0 Nombre d'échantillons sans contestation due à la détection d'une substance inhibitrice dans le rapport mensuel  
 H1 Nombre d'échantillons avec contestation due à la détection d'une substance inhibitrice dans le rapport mensuel  
 HT Total des échantillons contrôlés quant à une substance inhibitrice  
 G0 Nombre d'échantillons avec point de congélation <= -0.520 °C  
 G1 Nombre d'échantillons avec point de congélation > -0.520 °C  
 GT Total des échantillons contrôlés quant au point de congélation

Source: Suissselab AG Zollikofen / Qualitas AG Zug / Agroscope Liebefeld-Posieux

**Distribution charge en germes / Domaines en 1'000 germes/ml**

janvier 2009

de	1	3	5	7	10	30	80	100	300	1'000	3'000	≥	Total resultats
à	2	4	6	9	29	79	99	299	999	2'999	9'999	10'000	
nombre	1'927	5'102	6'926	7'417	7'184	715	48.00	133.00	45.00	14.00	8.00	4.00	29'523
en %	6.53	17.28	23.46	25.12	24.33	2.42	0.16	0.45	0.15	0.05	0.03	0.01	100
	99.15						0.61		0.24				100

**Distribution nombre de cellules / domaines en 1'000 cellules / ml**

janvier 2009

de	1	100	200	300	350	400	500	600	700	800	900	≥	Total resultats
à	99	199	299	349	399	499	599	699	799	899	999	1'000	
nombre	14'963	10'460	2'746	530	300	286	103	64	37	19	10	20	29'538
en %	50.66	35.41	9.30	1.79	1.02	0.97	0.35	0.22	0.13	0.06	0.03	0.07	100
	97.16				2.84								100

**Distribution point de congélation / domaines en °C**

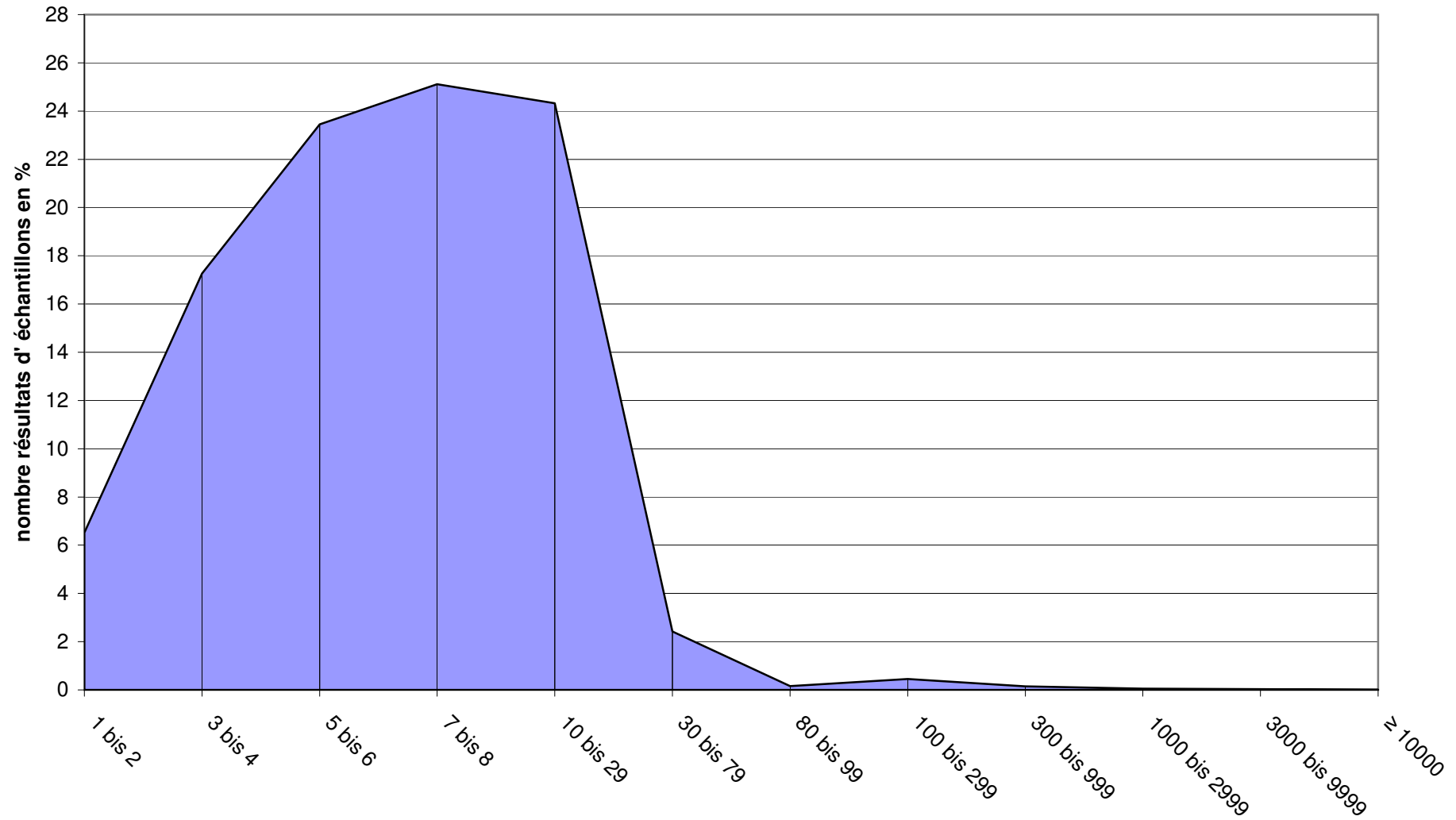
janvier 2009

de	≤	-0.539	-0.535	-0.531	-0.527	-0.523	-0.519	-0.515	-0.511	-0.507	-0.503	≥	Total resultats
à	-0.540	-0.536	-0.532	-0.528	-0.524	-0.52	-0.516	-0.512	-0.508	-0.504	-0.5	-0.499	
nombre	39	246	1'794	6'438	10'345	7'631	2'359	465	121	36	13	51	29'538
en %	0.13	0.83	6.07	21.80	35.02	25.83	7.99	1.57	0.41	0.12	0.04	0.17	100
	89.69						7.99	2.32					100

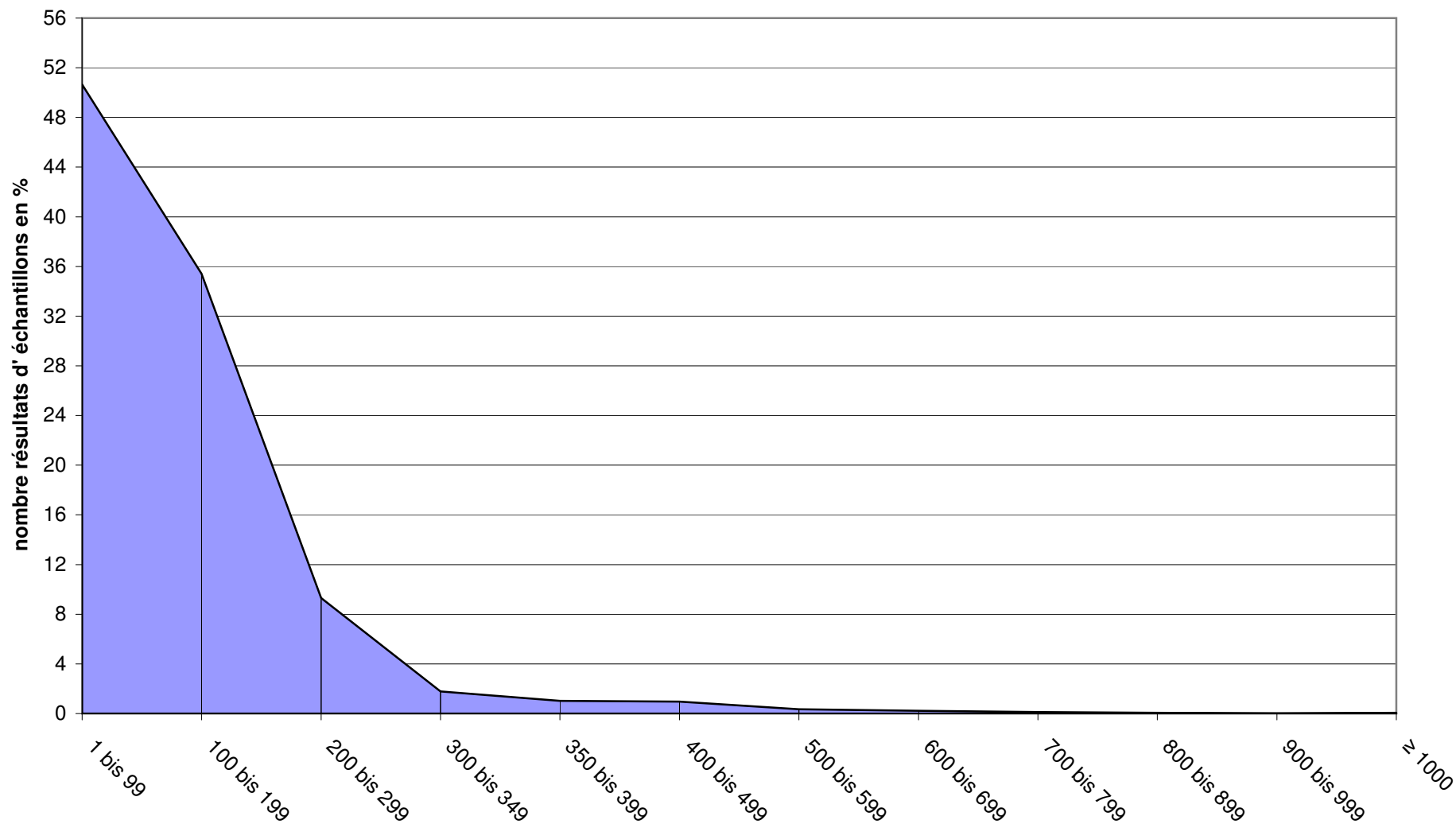
Source: Suisselab AG Zollikofen / Qualitas AG Zug / Agroscope Liebefeld-Posieux



### Distribution charge en germes janvier 2010 (en 1'000 cellules / ml)



Distribution nombre de cellules / domaines janvier 2010 (en 1'000 cellules / ml)



**Production fromagère 2009 cumulée avec comparaison année précédente**

	janv.	févr.	mars	avril	mai	juin	juillet	août	sept.	oct.	nov.	déc.	Cumul 2009 tonnes	Cumul 2010 tonnes	Différence période année	
	tonnes	tonnes	tonnes	tonnes	tonnes	tonnes	tonnes	tonnes	tonnes	tonnes	tonnes	tonnes			pour cent	
Séré	657	0	0	0	0	0	0	0	0	0	0	0	755	657	-98	-13.0
Mozzarella	1346	0	0	0	0	0	0	0	0	0	0	0	1279	1346	67	5.2
Mascarpone	45	0	0	0	0	0	0	0	0	0	0	0	38	45	7	18.4
Autres produits frais	1078	0	0	0	0	0	0	0	0	0	0	0	1184	1078	-106	-9.0
<b>Total fromages frais</b>	<b>3'126</b>	<b>0</b>	<b>0</b>	<b>0</b>	<b>0</b>	<b>0</b>	<b>0</b>	<b>0</b>	<b>0</b>	<b>0</b>	<b>0</b>	<b>0</b>	<b>3'255</b>	<b>3'126</b>	<b>-129</b>	<b>-4.0</b>
Fromage à croûte fleurie, maigre à 1/4 gras	0	0	0	0	0	0	0	0	0	0	0	0	0	0	0	0.0
Fromage à croûte fleurie, 1/2 gras à gras	99	0	0	0	0	0	0	0	0	0	0	0	88	99	11	12.5
Fromage à croûte fleurie, crème	118	0	0	0	0	0	0	0	0	0	0	0	121	118	-3	-2.5
Bleu, fromage à pâte persillée	0	0	0	0	0	0	0	0	0	0	0	0	0	0	0	0.0
Tomme	162	0	0	0	0	0	0	0	0	0	0	0	171	162	-9	-5.3
Vacherin Mont-d'Or	54	0	0	0	0	0	0	0	0	0	0	0	58	54	-4	-6.9
Autres fromages à croûte fleurie, maigres à 1/4 gras	62	0	0	0	0	0	0	0	0	0	0	0	60	62	2	3.3
Autres fromages à croûte fleurie, 1/2 gras à gras	51	0	0	0	0	0	0	0	0	0	0	0	57	51	-6	-10.5
Autres fromages à croûte fleurie, crème	30	0	0	0	0	0	0	0	0	0	0	0	26	30	4	15.4
<b>Total fromage à pâte molle</b>	<b>577</b>	<b>0</b>	<b>0</b>	<b>0</b>	<b>0</b>	<b>0</b>	<b>0</b>	<b>0</b>	<b>0</b>	<b>0</b>	<b>0</b>	<b>0</b>	<b>582</b>	<b>577</b>	<b>-5</b>	<b>-0.9</b>
Appenzeller	736	0	0	0	0	0	0	0	0	0	0	0	461	736	275	59.7
Tilsiter	325	0	0	0	0	0	0	0	0	0	0	0	330	325	-5	-1.5
Fromage du Valais (fromage à raclette du Valais)	208	0	0	0	0	0	0	0	0	0	0	0	207	208	1	0.5
Raclette Suisse	468	0	0	0	0	0	0	0	0	0	0	0	615	468	-147	-23.9
Vacherin fribourgeois	136	0	0	0	0	0	0	0	0	0	0	0	137	136	-1	-0.7
Tête de Moine	188	0	0	0	0	0	0	0	0	0	0	0	201	188	-13	-6.5
Fromage du Jura	22	0	0	0	0	0	0	0	0	0	0	0	21	22	1	4.8
Winzerkäse	36	0	0	0	0	0	0	0	0	0	0	0	37	36	-1	-2.7
Mutschli	35	0	0	0	0	0	0	0	0	0	0	0	39	35	-4	-10.3
Fromage d'alpage à pâte mi-dure	0	0	0	0	0	0	0	0	0	0	0	0	0	0	0	#DIV/0!
Fromage de montagne des Grisons	72	0	0	0	0	0	0	0	0	0	0	0	89	72	-17	-19.1
Fromages de montagne, à la coupe	259	0	0	0	0	0	0	0	0	0	0	0	205	259	54	26.3
St. Paulin Suisse	32	0	0	0	0	0	0	0	0	0	0	0	40	32	-8	-20.0
Edam suisse	34	0	0	0	0	0	0	0	0	0	0	0	33	34	1	3.0
Fromage affiné à froid	3	0	0	0	0	0	0	0	0	0	0	0	2	3	1	50.0
Fromage à pâte mi-dure persillée	15	0	0	0	0	0	0	0	0	0	0	0	15	15	0	0.0
Fromage semi - préparé	174	0	0	0	0	0	0	0	0	0	0	0	113	174	61	54.0
Fromage pour la fonte, gras	132	0	0	0	0	0	0	0	0	0	0	0	117	132	15	12.8
Feta au lait de vache	0	0	0	0	0	0	0	0	0	0	0	0	0	0	0	#DIV/0!
Autres fromages à pâte mi-dure, maigre à 1/4 gras	85	0	0	0	0	0	0	0	0	0	0	0	62	85	23	37.1
Autres fromages à pâte mi-dure, 1/2 gras à gras*	967	0	0	0	0	0	0	0	0	0	0	0	900	967	67	7.4
Autres fromages à pâte mi-dure, crème	236	0	0	0	0	0	0	0	0	0	0	0	183	236	53	29.0
<b>Total fromage à pâte mi-dure</b>	<b>4'161</b>	<b>0</b>	<b>0</b>	<b>0</b>	<b>0</b>	<b>0</b>	<b>0</b>	<b>0</b>	<b>0</b>	<b>0</b>	<b>0</b>	<b>0</b>	<b>3'808</b>	<b>4'161</b>	<b>353</b>	<b>9.3</b>
Emmentaler	2'255	0	0	0	0	0	0	0	0	0	0	0	2'183	2'255	72	3.3
Switzerland Swiss	162	0	0	0	0	0	0	0	0	0	0	0	255	162	-93	-36.5
Gruyère	2'480	0	0	0	0	0	0	0	0	0	0	0	2'359	2'480	121	5.1
Fromage d'alpage à pâte dure	0	0	0	0	0	0	0	0	0	0	0	0	0	0	0	#DIV/0!
Autres fromages à pâte dure, maigre à 1/4 gras	78	0	0	0	0	0	0	0	0	0	0	0	2	78	76	3800.0
Autres fromages à pâte dure, 1/2 gras à gras**	556	0	0	0	0	0	0	0	0	0	0	0	759	556	-203	-26.7
Autres fromages à pâte dure, crème	8	0	0	0	0	0	0	0	0	0	0	0	5	8	3	60.0
<b>Total fromage à pâte dure</b>	<b>5'539</b>	<b>0</b>	<b>0</b>	<b>0</b>	<b>0</b>	<b>0</b>	<b>0</b>	<b>0</b>	<b>0</b>	<b>0</b>	<b>0</b>	<b>0</b>	<b>5'563</b>	<b>5'539</b>	<b>-24</b>	<b>-0.4</b>
Sbrinz	176	0	0	0	0	0	0	0	0	0	0	0	166	176	10	6.0
<b>Total fromage à pâte extra-dure</b>	<b>176</b>	<b>0</b>	<b>0</b>	<b>0</b>	<b>0</b>	<b>0</b>	<b>0</b>	<b>0</b>	<b>0</b>	<b>0</b>	<b>0</b>	<b>0</b>	<b>166</b>	<b>176</b>	<b>10</b>	<b>6.0</b>
Fromage pur chèvre	27	0	0	0	0	0	0	0	0	0	0	0	26	27	1	3.8
Fromage pur brebis	16	0	0	0	0	0	0	0	0	0	0	0	15	16	1	6.7
<b>Total produits spéciaux</b>	<b>43</b>	<b>0</b>	<b>0</b>	<b>0</b>	<b>0</b>	<b>0</b>	<b>0</b>	<b>0</b>	<b>0</b>	<b>0</b>	<b>0</b>	<b>0</b>	<b>42</b>	<b>43</b>	<b>1</b>	<b>2.4</b>
<b>Total général</b>	<b>13'622</b>	<b>0</b>	<b>0</b>	<b>0</b>	<b>0</b>	<b>0</b>	<b>0</b>	<b>0</b>	<b>0</b>	<b>0</b>	<b>0</b>	<b>0</b>	<b>13'417</b>	<b>13'622</b>	<b>205</b>	<b>1.5</b>

\* y c. spécialités locales

\*\* y c. fromage pour la fonte, spécialités locales

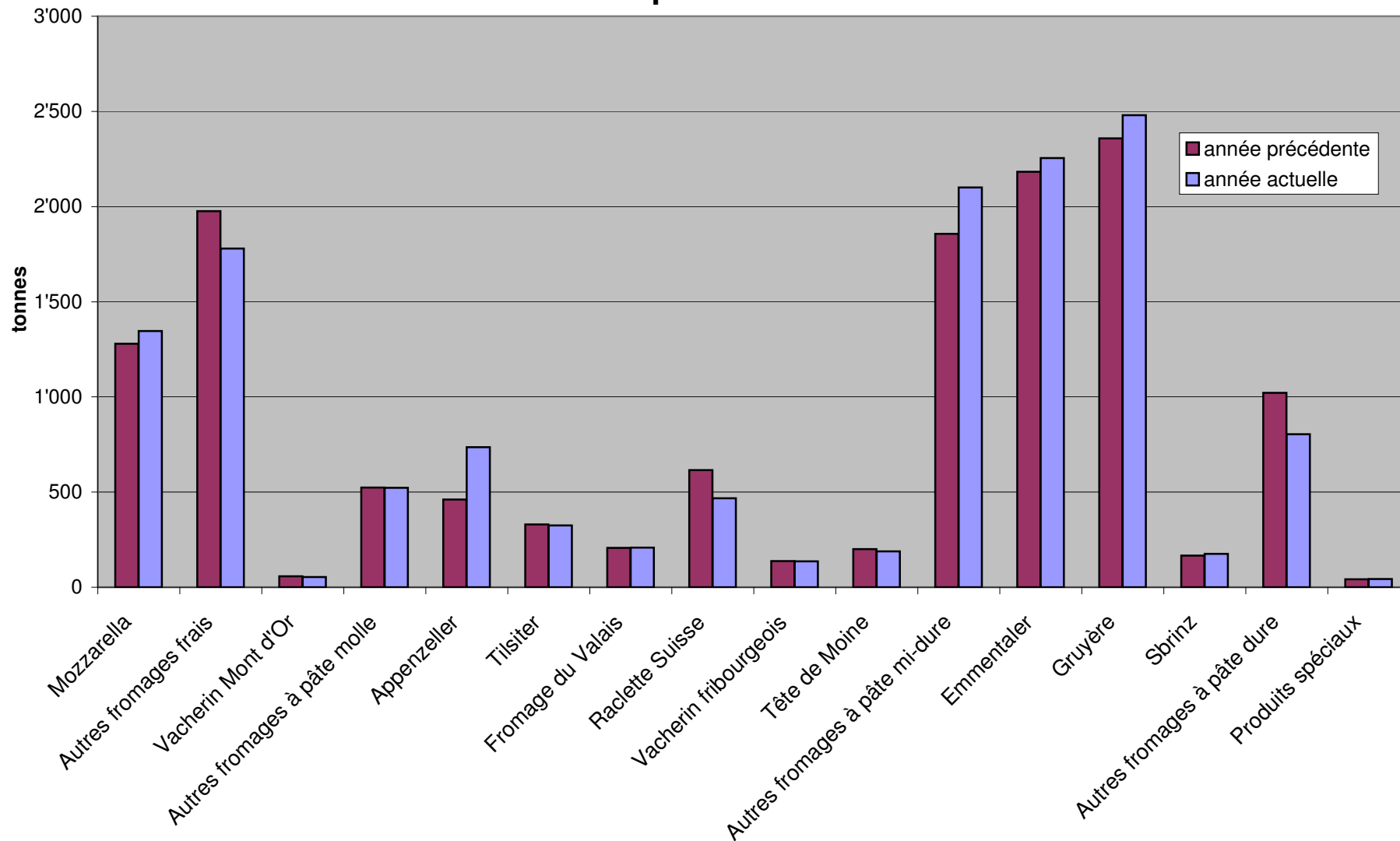
## Production fromagère 2008

	janv. tonnes	févr. tonnes	mars tonnes	avril tonnes	mai tonnes	juin tonnes	juillet tonnes	août tonnes	sept. tonnes	oct. tonnes	nov. tonnes	déc. tonnes	Cumul 2009 tonnes
Séré	755	831	842	823	927	847	854	927	766	776	801	889	10'038
Mozzarella	1'279	1'160	1'378	1'526	1'638	1'660	1'668	1'523	1'287	1'381	1'266	1'410	17'176
Mascarpone	38	40	50	33	58	59	46	50	56	55	55	83	623
Autres produits frais	1'184	1'266	1'337	1'482	1'500	1'481	1'272	1'348	1'248	1'306	1'135	1'250	15'809
<b>Total fromages frais</b>	<b>3'255</b>	<b>3'297</b>	<b>3'608</b>	<b>3'863</b>	<b>4'123</b>	<b>4'047</b>	<b>3'840</b>	<b>3'848</b>	<b>3'356</b>	<b>3'517</b>	<b>3'257</b>	<b>3'632</b>	<b>43'643</b>
Fromage à croûte fleurie, maigre à 1/4 gras	0	0	0	0	0	0	0	0	0	0	0	0	0
Fromage à croûte fleurie, 1/2 gras à gras	88	106	122	108	98	113	109	102	117	106	116	116	1'301
Fromage à croûte fleurie, crème	121	123	156	149	120	117	102	153	134	135	189	156	1'655
Bleu, fromage à pâte persillée	0	0	1	0	0	1	0	1	1	1	1	0	6
Tomme	171	177	187	180	177	169	172	168	181	155	155	152	2'044
Vacherin Mont-d'Or	58	35	3	0	0	0	0	28	108	120	111	85	548
Autres fromages à croûte fleurie, maigres à 1/4 gras	60	35	106	33	4	2	58	73	98	79	81	47	676
Autres fromages à croûte fleurie, 1/2 gras à gras	57	59	69	70	53	62	61	57	69	65	67	62	751
Autres fromages à croûte fleurie, crème	26	40	44	36	28	37	22	30	37	31	31	31	398
<b>Total fromage à pâte molle</b>	<b>582</b>	<b>576</b>	<b>687</b>	<b>575</b>	<b>481</b>	<b>500</b>	<b>524</b>	<b>613</b>	<b>744</b>	<b>692</b>	<b>751</b>	<b>653</b>	<b>7'378</b>
Appenzeller	461	554	584	660	724	789	827	857	839	811	829	920	8'855
Tilsiter	330	291	328	314	363	293	331	277	334	318	340	354	3'873
Fromage du Valais (fromage à raclette du Valais)	207	198	222	227	216	121	63	36	215	241	160	193	2'099
Raclette Suisse	615	540	698	845	1'177	1'202	1'199	1'191	1'199	1'047	842	654	11'209
Vacherin fribourgeois	137	85	84	103	136	191	245	257	342	336	274	237	2'427
Tête de Moine	201	142	150	152	183	136	197	216	238	221	182	195	2'213
Fromage du Jura	21	19	16	25	25	21	21	21	17	29	28	21	264
Winzerkäse	37	27	28	39	38	37	29	29	31	31	34	37	397
Mutschli	39	32	41	36	34	46	39	38	65	62	44	42	518
Fromage d'alpage à pâte mi-dure	0	2	0	0	1	14	25	23	1'307	616	50	0	2'038
Fromage de montagne des Grisons	89	86	87	85	80	63	37	17	19	37	50	75	725
Fromages de montagne, à la coupe	205	186	206	215	197	176	181	143	163	173	195	208	2'248
St. Paulin Suisse	40	57	57	53	62	55	59	40	57	51	59	61	651
Edam suisse	33	16	32	10	46	32	32	23	21	15	6	45	311
Fromage affiné à froid	2	0	3	0	1	0	0	2	0	0	0	0	8
Fromage à pâte mi-dure persillée	15	14	19	22	19	37	18	13	30	26	19	18	250
Fromage semi - préparé	113	104	78	72	214	213	235	156	135	171	150	170	1'811
Fromage pour la fonte, gras	117	133	253	255	115	88	77	100	112	138	116	129	1'633
Feta au lait de vache	0	0	0	0	0	0	0	0	0	0	0	0	0
Autres fromages à pâte mi-dure, maigre à 1/4 gras	62	77	129	95	80	59	42	84	81	93	78	82	962
Autres fromages à pâte mi-dure, 1/2 gras à gras *	900	857	1'116	1'132	938	931	795	789	1'002	1'213	960	934	11'567
Autres fromages à pâte mi-dure, crème	183	185	244	239	221	175	198	188	188	215	223	232	2'491
<b>Total fromage à pâte mi-dure</b>	<b>3'808</b>	<b>3'607</b>	<b>4'376</b>	<b>4'579</b>	<b>4'869</b>	<b>4'679</b>	<b>4'652</b>	<b>4'499</b>	<b>6'397</b>	<b>5'845</b>	<b>4'641</b>	<b>4'608</b>	<b>56'560</b>
Emmentaler	2'183	1'875	2'071	2'240	2'543	2'180	1'969	2'020	2'104	2'152	2'140	2'245	25'722
Switzerland Swiss	255	234	265	269	286	274	323	251	222	254	157	182	2'972
Gruyère	2'359	2'258	2'625	2'659	2'983	2'622	2'405	2'160	2'099	2'205	1'937	2'108	28'420
Fromage d'alpage à pâte dure	0	0	0	0	45	129	134	186	983	407	32	0	1'916
Autres fromages à pâte dure, maigre à 1/4 gras	2	2	33	10	35	63	19	11	26	39	102	36	378
Autres fromages à pâte dure, 1/2 gras à gras **	759	686	802	948	892	695	648	545	549	525	525	594	8'168
Autres fromages à pâte dure, crème	5	2	7	29	10	21	22	13	8	6	4	3	130
<b>Total fromage à pâte dure</b>	<b>5'563</b>	<b>5'057</b>	<b>5'803</b>	<b>6'155</b>	<b>6'794</b>	<b>5'984</b>	<b>5'520</b>	<b>5'186</b>	<b>5'991</b>	<b>5'588</b>	<b>4'897</b>	<b>5'168</b>	<b>67'706</b>
Sbrinz	166	160	180	153	182	166	129	121	146	165	144	151	1'863
<b>Total fromage à pâte extra-dure</b>	<b>166</b>	<b>160</b>	<b>180</b>	<b>153</b>	<b>182</b>	<b>166</b>	<b>129</b>	<b>121</b>	<b>146</b>	<b>165</b>	<b>144</b>	<b>151</b>	<b>1'863</b>
Fromage pur chèvre	26	41	69	99	107	94	86	78	115	114	36	29	894
Fromage pur brebis	15	18	21	26	27	24	22	19	15	13	12	13	225
<b>Total produits spéciaux</b>	<b>42</b>	<b>59</b>	<b>90</b>	<b>125</b>	<b>134</b>	<b>118</b>	<b>108</b>	<b>97</b>	<b>130</b>	<b>127</b>	<b>48</b>	<b>42</b>	<b>1'120</b>
<b>Total fromage</b>	<b>13'417</b>	<b>12'757</b>	<b>14'743</b>	<b>15'452</b>	<b>16'584</b>	<b>15'495</b>	<b>14'774</b>	<b>14'364</b>	<b>16'765</b>	<b>15'935</b>	<b>13'736</b>	<b>14'254</b>	<b>178'276</b>

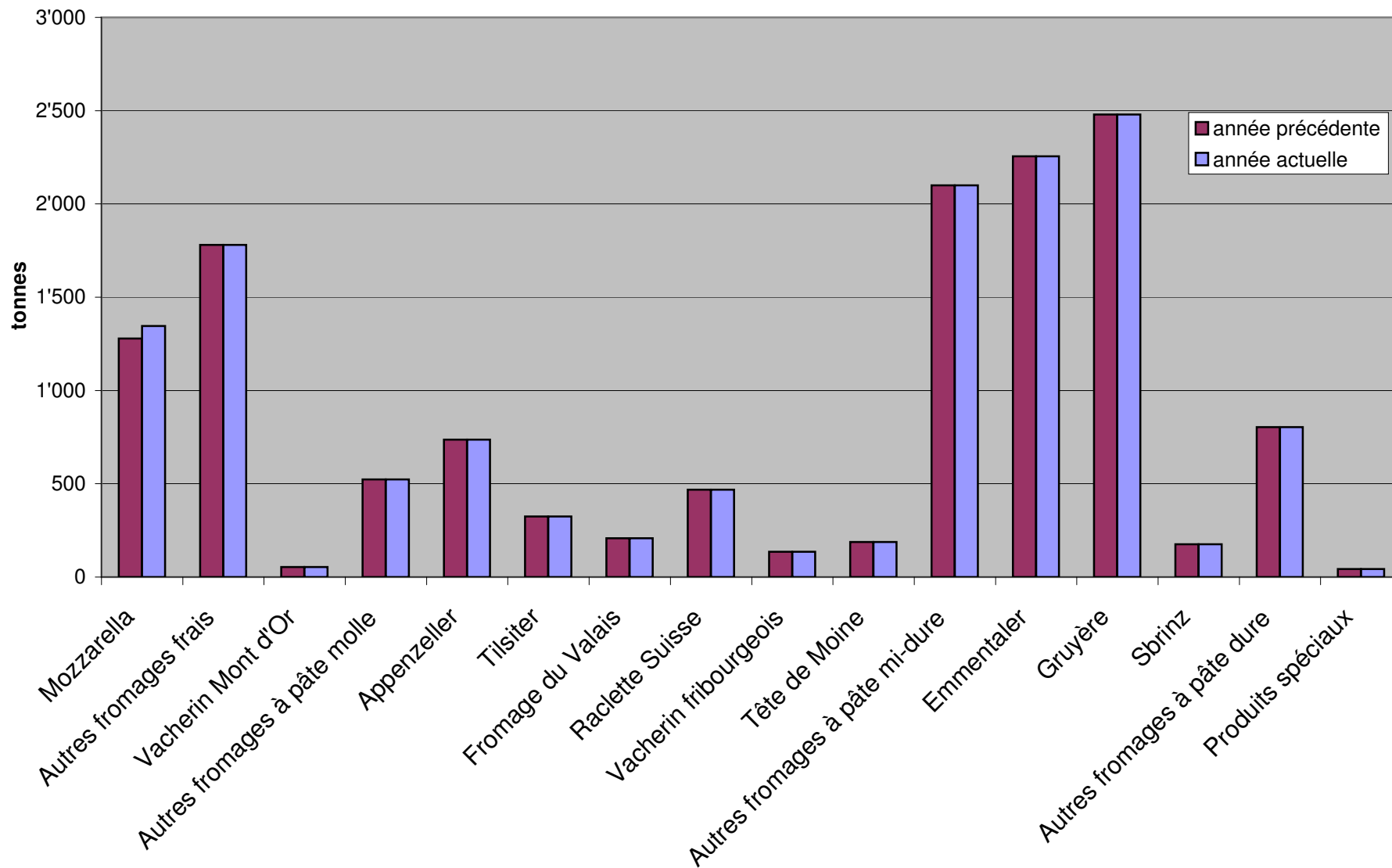
\* y c. spécialités locales

\*\* y c. fromage pour la fonte, spécialités locales

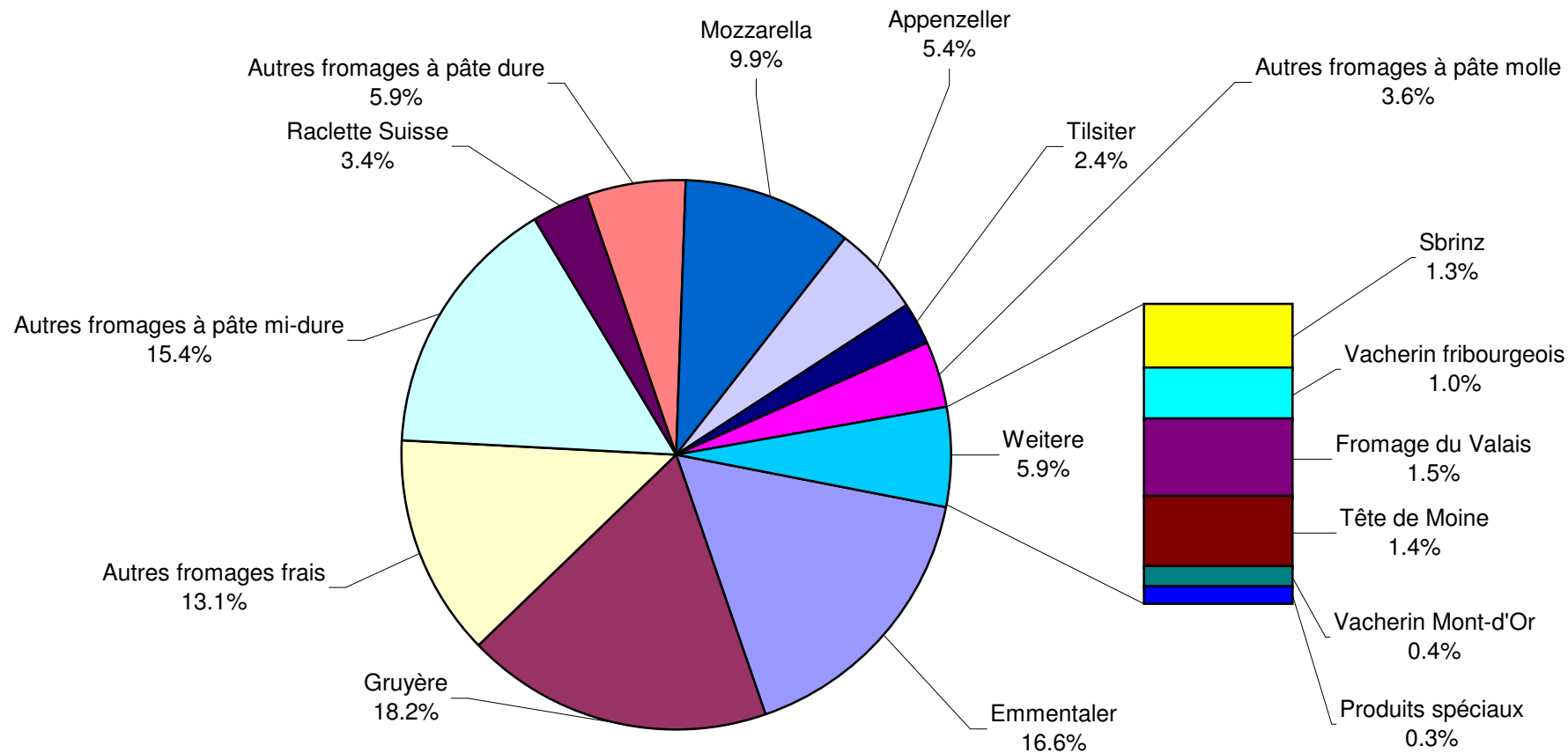
## Production fromagère janvier 2010 en comparaison avec le même mois de l'année précédente



**Production fromagère cumulée par rapport à la même période de l'année précédente janvier 2010**



## Production fromagère janvier 2010 Total 13'622 tonnes



## Production de lait de consommation

Variété de lait	Production mensuelle		Différence par rapport au même mois de l'année précédente		Production cumulée		Différence par rapport à la même période de l'année précédente	
	janvier 2009 tonnes	janvier 2010 tonnes	tonnes	(%)	janv. - janv. 2009 tonnes	janv. - janv. 2010 tonnes	tonnes	(%)
Lait cru	1'017	595	-422	-41.5	1'017	595	-422	-41.5
Lait past. enrichi en matière grasse	0	0	0		0	0	0	
Lait UHT enrichi en matière grasse	71	76	5	7.0	71	76	5	7.0
Lait entier past.	5'339	4'631	-708	-13.3	5'339	4'631	-708	-13.3
Lait entier UHT	1'871	2'203	332	17.7	1'871	2'203	332	17.7
Lait entier standardisé pasteurisé, 3.5%	2'572	2'981	409	16	2'572	2'981	409	16
Lait entier standardisé UHT, 3.5%	15'138	11'574	-3'564	-24	15'138	11'574	-3'564	-24
Lait partiellement écrémé past.	6'814	6'525	-289	-4.2	6'814	6'525	-289	-4.2
Lait partiellement écrémé UHT	7'267	9'697	2'430	33.4	7'267	9'697	2'430	33.4
Lait écrémé past.	0	0	0		0	0	0	
Lait écrémé UHT	1'039	953	-86	-8.3	1'039	953	-86	-8.3
<b>Total lait de consommation</b>	<b>41'128</b>	<b>39'235</b>	<b>-1'893</b>	<b>-4.6</b>	<b>41'128</b>	<b>39'235</b>	<b>-1'893</b>	<b>-4.6</b>

## Production de beurre

	Production mensuelle		Différence par rapport au même mois de l'année		Production cumulée		Différence par rapport à la même période de l'année précédente	
	janvier 2009 tonnes	janvier 2010 tonnes	tonnes	(%)	janv. - janv. 2009 tonnes	janv. - janv. 2010 tonnes	tonnes	(%)
<b>Total production de beurre</b>	<b>4'749</b>	<b>5'179</b>	<b>430</b>	<b>9.1</b>	<b>4'749</b>	<b>5'179</b>	<b>430</b>	<b>9.1</b>



## Production de spécialités laitières

### Crème de consommation

	Production mensuelle		Différence par rapport au même mois de l'année précédente		Production cumulée		Différence par rapport à la même période de l'année précédente	
	<i>janvier 2009</i> tonnes	<i>janvier 2010</i> tonnes	tonnes	(%)	<i>janv. - janv. 2009</i> tonnes	<i>janv. - janv. 2010</i> tonnes	tonnes	(%)
Crème double	40	40	0	0.0	40	40	0	0.0
Crème entière 35%	1'826	1'886	60	3.3	1'826	1'886	60	3.3
Demi-crème	1'052	1'047	-5	-0.5	1'052	1'047	-5	-0.5
Crème à café	1'932	1'641	-291	-15.1	1'932	1'641	-291	-15.1
<b>Total crème de consommation</b>	<b>4'850</b>	<b>4'614</b>	<b>-236</b>	<b>-4.9</b>	<b>4'850</b>	<b>4'614</b>	<b>-236</b>	<b>-4.9</b>

### Autres spécialités laitières

	Production mensuelle		Différence par rapport au même mois de l'année précédente		Production cumulée		Différence par rapport à la même période de l'année précédente	
	<i>janvier 2009</i> tonnes	<i>janvier 2010</i> tonnes	tonnes	(%)	<i>janv. - janv. 2009</i> tonnes	<i>janv. - janv. 2010</i> tonnes	tonnes	(%)
Lait acidulé	626	642	16	2.6	626	642	16	2.6
Crème acidulée	180	210	30	16.7	180	210	30	16.7
Desserts (crèmes, flans, coupes, etc.)	2'044	1'852	-192	-9.4	2'044	1'852	-192	-9.4
Boissons lactées	6'541	4'397	-2'144	-32.8	6'541	4'397	-2'144	-32.8
Yogourt	12'426	10'458	-1'968	-15.8	12'426	10'458	-1'968	-15.8
Kéfir	17	13	-4	-23.5	17	13	-4	-23.5
Glaces comestibles	1'668	1'251	-417	-25.0	1'668	1'251	-417	-25.0

## Production de poudre de lait et de lait condensé

	Production mensuelle		Différence par rapport au même mois de l'année précédente		Production cumulée		Différence par rapport à la même période de l'année précédente	
	<i>janvier 2009</i> tonnes	<i>janvier 2010</i> tonnes	tonnes	(%)	<i>janv. - janv. 2009</i> tonnes	<i>janv. - janv. 2010</i> tonnes	tonnes	(%)
Poudre de lait entier	1'391	1'104	-287	-20.6	1'391	1'104	-287	-20.6
Poudre de lait partiellement écrémé	270	281	11	4.1	270	281	11	4.1
Poudre de lait enrichie et poudre de crème	5	6	1	20.0	5	6	1	20.0
Poudre de lait écrémé	3'492	4'251	759	21.7	3'492	4'251	759	21.7
Poudre de babeurre	10	10	0	0.0	10	10	0	0.0
Poudre de petit-lait	35	11	-24	-68.6	35	11	-24	-68.6
Lait condensé	191	261	70	36.6	191	261	70	36.6

## Exportations de fromage par produit/groupe de produit

Variété / catégorie	Exportations mensuelles		Différence par rapport au même mois de l'année précédente		Exportations cumulées		Différence par rapport à la même période de l'année précédente	
	janvier 2009 tonnes	janvier 2010 tonnes	tonnes	(%)	janv. - janv. 2009 tonnes	janv. - janv. 2010 tonnes	tonnes	(%)
<b>Total fromages frais</b>	<b>95.6</b>	<b>263.2</b>	<b>167.5</b>	<b>175.2</b>	<b>95.6</b>	<b>263.2</b>	<b>167.5</b>	<b>175.2</b>
Vacherin Mont-d'Or	4.2	4.2	0.0	0.0	4.2	4.2	0.0	-1.0
Autres fromages à pâte molle	101.8	112.2	10.4	10.2	101.8	112.2	10.4	10.2
<b>Total fromages à pâte molle</b>	<b>106.0</b>	<b>116.4</b>	<b>10.4</b>	<b>9.8</b>	<b>106.0</b>	<b>116.4</b>	<b>10.4</b>	<b>9.8</b>
Appenzeller	376.9	371.5	-5.3	-1.4	376.9	371.5	-5.3	-1.4
Tilsiter	31.0	29.0	-2.0	-6.5	31.0	29.0	-2.0	-6.5
Raclette Suisse	67.7	90.6	22.9	33.8	67.7	90.6	22.9	33.8
Vacherin Fribourgeois	32.9	28.1	-4.7	-14.5	32.9	28.1	-4.7	-14.5
Tête de Moine	80.4	76.0	-4.4	-5.5	80.4	76.0	-4.4	-5.5
Autres fromages à pâte mi-dure	299.1	313.5	14.4	4.8	299.1	313.5	14.4	4.8
<b>Total fromages à pâte mi-dure</b>	<b>887.9</b>	<b>908.7</b>	<b>20.7</b>	<b>2.3</b>	<b>887.9</b>	<b>908.7</b>	<b>20.7</b>	<b>2.3</b>
Emmentaler	1'531.0	1'457.1	-73.9	-4.8	1'531.0	1'457.1	-73.9	-4.8
Gruyère	676.8	1'078.6	401.8	59.4	676.8	1'078.6	401.8	59.4
Switzerland Swiss	160.8	97.6	-63.2	-39.3	160.8	97.6	-63.2	-39.3
Autres fromages à pâte dure	107.5	199.1	91.5	85.1	107.5	199.1	91.5	85.1
<b>Total fromages à pâte dure</b>	<b>2'476.1</b>	<b>2'832.3</b>	<b>356.3</b>	<b>14.4</b>	<b>2'476.1</b>	<b>2'832.3</b>	<b>356.3</b>	<b>14.4</b>
Sbrinz	18.4	15.7	-2.7	-14.6	18.4	15.7	-2.7	-14.6
<b>Total fromages à pâte extra-dure</b>	<b>18.4</b>	<b>15.7</b>	<b>-2.7</b>	<b>-14.6</b>	<b>18.4</b>	<b>15.7</b>	<b>-2.7</b>	<b>-14.6</b>
<b>Total fromage fondu</b>	<b>280.4</b>	<b>195.6</b>	<b>-84.8</b>	<b>-30.2</b>	<b>280.4</b>	<b>195.6</b>	<b>-84.8</b>	<b>-30.2</b>
<b>Fondue prête à l'emploi</b>	<b>379.4</b>	<b>418.9</b>	<b>39.5</b>	<b>10.4</b>	<b>379.4</b>	<b>418.9</b>	<b>39.5</b>	<b>10.4</b>
Autres fromages	65.4	109.0	43.5	66.5	65.4	109.0	43.5	66.5
<b>Total</b>	<b>4'309.4</b>	<b>4'859.8</b>	<b>550.4</b>	<b>12.8</b>	<b>4'309.4</b>	<b>4'859.8</b>	<b>550.4</b>	<b>12.8</b>

Source: DGD

Exportations par pays

janvier 2010

PAYS	Produits																				TOTAL	
	t	t	t	t	t	t	t	t	t	t	t	t	t	t	t	t	t	t	t	t		t
<b>EUROPE</b>																						
Allemagne	199.8	181.5	*	*	64.0	445.3	267.3	3.1	24.5	25.2	21.7	238.1	579.9	14.9	0.1	88.1	103.0	4.9	73.9	40.8	1'247.9	
France	168.8	145.5	*	*	3.8	318.1	40.6	19.6	17.8	29.0	*	5.4	112.3	0.1	*	20.5	20.6	1.2	2.7	72.7	527.7	
Italie	786.6	16.6	*	*	123.4	926.6	0.3	*	*	2.9	*	0.2	3.4	43.0	0.0	0.0	43.0	151.0	22.0	5.8	1'151.8	
BeNeLux	77.9	49.1	*	*	0.1	127.1	7.5	1.6	16.2	4.6	0.3	0.9	31.1	0.0	*	2.1	2.1	7.3	5.0	129.0	301.5	
Grande-Bretagne	16.1	43.9	*	*	0.6	60.6	2.4	*	*	0.3	*	0.0	2.7	0.0	*	0.0	0.0	0.0	0.1	6.7	70.1	
Espagne/Portugal	8.2	22.1	*	*	0.0	30.4	*	*	*	*	*	0.0	0.0	0.0	*	0.0	0.0	4.3	0.0	0.0	34.7	
UE sans affectation / Autres pays d'Europe (Fondue: autres pays du monde)	57.7	67.5	14.2	0.3	5.4	145.1	36.6	1.7	8.9	10.4	4.5	63.7	125.7	0.0	4.1	0.2	4.3	0.3	3.0	7.6	285.9	
<b>TOTAL EUROPE</b>	<b>1'315.1</b>	<b>526.2</b>	<b>14.2</b>	<b>0.3</b>	<b>197.3</b>	<b>2'053.1</b>	<b>354.7</b>	<b>26.0</b>	<b>67.4</b>	<b>72.5</b>	<b>26.4</b>	<b>308.2</b>	<b>855.2</b>	<b>57.9</b>	<b>4.2</b>	<b>110.9</b>	<b>173.0</b>	<b>169.0</b>	<b>106.7</b>	<b>262.6</b>	<b>3'619.6</b>	
<b>Autres pays</b>																						
Canada	19.9	*	*	*	0.0	19.9	2.1	*	*	0.3	*	0.0	2.4	0.0	*	0.0	0.0	13.9	0.0	39.7	75.9	
USA	69.7	470.5	*	*	0.6	540.9	12.8	0.8	16.1	2.7	*	3.3	35.7	0.0	*	0.1	0.1	6.1	0.2	35.8	618.9	
Canada ou USA / autres pays	52.3	81.9	1.6	97.3	1.1	234.2	2.0	1.4	7.0	0.5	2.6	2.0	15.4	205.2	0.0	1.2	206.5	6.6	2.0	80.7	545.4	
<b>TOTAL AUTRES PAYS</b>	<b>141.9</b>	<b>552.4</b>	<b>1.6</b>	<b>97.3</b>	<b>1.8</b>	<b>794.9</b>	<b>16.8</b>	<b>2.1</b>	<b>23.2</b>	<b>3.5</b>	<b>2.6</b>	<b>5.3</b>	<b>53.5</b>	<b>205.2</b>	<b>0.0</b>	<b>1.3</b>	<b>206.6</b>	<b>26.6</b>	<b>2.3</b>	<b>156.3</b>	<b>1'240.2</b>	
<b>TOTAL</b>	<b>1'457.1</b>	<b>1'078.6</b>	<b>15.7</b>	<b>97.6</b>	<b>199.1</b>	<b>2'848.1</b>	<b>371.5</b>	<b>28.1</b>	<b>90.6</b>	<b>76.0</b>	<b>29.0</b>	<b>313.5</b>	<b>908.7</b>	<b>263.2</b>	<b>4.2</b>	<b>112.2</b>	<b>379.6</b>	<b>195.6</b>	<b>109.0</b>	<b>418.9</b>	<b>4'859.8</b>	

\* Pour des raisons de protection de données, celles concernant les exportations de variétés ne comportant qu'un ou deux exportateurs ne sont pas ventilées par pays, mais rassemblées sous la rubrique "autres pays d'Europe" ou "Canada ou USA / autres pays".

Source: DGD

Exportations par pays

janvier 2009

PAYS																					TOTAL	
	t	t	t	t	t	t	t	t	t	t	t	t	t	t	t	t	t	t	t	t		t
<b>EUROPE</b>																						
Allemagne	216.2	180.2	*	*	55.2	451.6	291.4	3.8	22.9	28.6	26.9	219.5	593.0	4.5	0.0	78.2	82.7	9.5	41.0	34.5	1'212.3	
France	140.1	140.7	*	*	40.2	321.0	43.9	25.3	14.0	32.6	*	1.8	117.6	0.1	*	8.7	8.7	0.0	6.4	134.2	587.9	
Italie	948.5	16.9	*	*	5.1	970.5	0.7	*	*	2.1	*	0.0	2.8	0.0	0.0	0.0	0.0	238.0	5.9	5.0	1'222.2	
BeNeLux	90.9	78.6	*	*	0.5	170.1	3.8	1.7	18.3	9.9	0.0	0.2	33.8	0.0	*	0.0	0.0	4.9	8.2	53.2	270.2	
Grande-Bretagne	17.5	37.5	*	*	0.0	54.9	1.3	*	*	0.1	*	0.1	1.6	0.0	*	0.1	0.1	2.5	0.1	4.7	63.8	
Espagne/Portugal	9.7	19.0	*	*	0.0	28.7	*	*	*	*	50.0	0.0	0.0	0.0	*	0.0	0.0	1.9	0.0	0.0	30.6	
Autres pays d'Europe	57.0	63.4	18.0	50.9	1.5	190.9	32.7	1.3	8.6	6.6	3.5	49.7	102.4	0.0	4.1	13.4	17.5	0.1	3.2	62.2	376.3	
<b>TOTAL EUROPE</b>	<b>1'479.9</b>	<b>536.3</b>	<b>18.0</b>	<b>50.9</b>	<b>102.6</b>	<b>2'187.6</b>	<b>373.9</b>	<b>32.0</b>	<b>63.7</b>	<b>79.8</b>	<b>30.4</b>	<b>271.3</b>	<b>851.2</b>	<b>4.5</b>	<b>4.2</b>	<b>100.4</b>	<b>109.1</b>	<b>256.9</b>	<b>64.8</b>	<b>293.8</b>	<b>3'763.5</b>	
<b>Autres pays</b>	<b>0.0</b>	<b>0.0</b>	<b>0.0</b>	<b>0.0</b>	<b>0.0</b>	<b>0.0</b>	<b>0.0</b>	<b>0.0</b>	<b>0.0</b>	<b>0.0</b>	<b>0.0</b>	<b>0.0</b>	<b>0.0</b>	<b>0.0</b>	<b>0.0</b>	<b>0.0</b>	<b>0.0</b>	<b>0.0</b>	<b>0.0</b>	<b>0.0</b>	<b>0.0</b>	
Canada	17.5	*	*	*	0.1	17.5	0.5	*	*	0.0	*	0.4	1.0	0.0	*	0.0	0.0	8.2	0.1	55.7	82.4	
USA	17.5	80.3	*	*	0.5	98.3	1.0	0.7	1.6	0.5	*	3.1	6.8	0.0	*	0.3	0.3	12.1	0.0	29.9	147.3	
Canada ou USA / autres pays	16.1	60.2	0.4	109.8	4.4	191.0	1.4	0.2	2.5	0.1	0.6	24.3	29.0	91.1	0.1	1.1	92.3	3.3	0.5	0.0	316.1	
<b>TOTAL AUTRES PAYS</b>	<b>51.1</b>	<b>140.5</b>	<b>0.4</b>	<b>109.8</b>	<b>5.0</b>	<b>306.9</b>	<b>3.0</b>	<b>0.8</b>	<b>4.1</b>	<b>0.6</b>	<b>0.6</b>	<b>27.8</b>	<b>36.8</b>	<b>91.1</b>	<b>0.1</b>	<b>1.4</b>	<b>92.6</b>	<b>23.5</b>	<b>0.6</b>	<b>85.5</b>	<b>545.9</b>	
<b>TOTAL</b>	<b>1'531.0</b>	<b>676.8</b>	<b>18.4</b>	<b>160.8</b>	<b>107.5</b>	<b>2'494.5</b>	<b>376.9</b>	<b>32.9</b>	<b>67.7</b>	<b>80.4</b>	<b>31.0</b>	<b>299.1</b>	<b>887.9</b>	<b>95.6</b>	<b>4.2</b>	<b>101.8</b>	<b>201.7</b>	<b>280.4</b>	<b>65.4</b>	<b>379.4</b>	<b>4'309.4</b>	

\* Pour des raisons de protection de données, celles concernant les exportations de variétés ne comportant qu'un ou deux exportateurs ne sont pas ventilées par pays, mais rassemblées sous la rubrique "autres pays d'Europe" ou "Canada ou USA / autres pays".

Source: DGD

Exportations par pays, cumulées

Janvier à janvier 2010

PAYS																					TOTAL
	t	t	t	t	t	t	t	t	t	t	t	t	t	t	t	t	t	t	t	t	
<b>EUROPE</b>																					
Allemagne	199.8	181.5	*	*	64.0	445.3	267.3	3.1	24.5	25.2	21.7	238.1	579.9	14.9	0.1	88.1	103.0	4.9	73.9	40.8	
France	168.8	145.5	*	*	3.8	318.1	40.6	19.6	17.8	29.0	*	5.4	112.3	0.1	*	20.5	20.6	1.2	2.7	72.7	
Italie	786.6	16.6	*	*	123.4	926.6	0.3	*	*	2.9	*	0.2	3.4	43.0	0.0	0.0	43.0	151.0	22.0	5.8	
BeNeLux	77.9	49.1	*	*	0.1	127.1	7.5	1.6	16.2	4.6	0.3	0.9	31.1	0.0	*	2.1	2.1	7.3	5.0	129.0	
Grande-Bretagne	16.1	43.9	*	*	0.6	60.6	2.4	*	*	0.3	*	0.0	2.7	0.0	*	0.0	0.0	0.0	0.1	6.7	
Espagne/Portugal	8.2	22.1	*	*	0.0	30.4	*	*	*	*	*	0.0	0.0	0.0	*	0.0	0.0	4.3	0.0	0.0	
UE sans affectation / Autres pays d'Europe (Fondue: autres pays du monde)	57.7	67.5	14.2	0.3	5.4	145.1	36.6	1.7	8.9	10.4	4.5	63.7	125.7	0.0	4.1	0.2	4.3	0.3	3.0	7.6	
<b>TOTAL EUROPE</b>	<b>1'315.1</b>	<b>526.2</b>	<b>14.2</b>	<b>0.3</b>	<b>197.3</b>	<b>2'053.1</b>	<b>354.7</b>	<b>26.0</b>	<b>67.4</b>	<b>72.5</b>	<b>26.4</b>	<b>308.2</b>	<b>855.2</b>	<b>57.9</b>	<b>4.2</b>	<b>110.9</b>	<b>173.0</b>	<b>169.0</b>	<b>106.7</b>	<b>262.6</b>	
<b>Autres pays</b>																					
Canada	19.9	*	*	*	0.0	19.9	2.1	*	*	0.3	*	0.0	2.4	0.0	*	0.0	0.0	13.9	0.0	39.7	
USA	69.7	470.5	*	*	0.6	540.9	12.8	0.8	16.1	2.7	*	3.3	35.7	0.0	*	0.1	0.1	6.1	0.2	35.8	
Canada ou USA / autres pays	52.3	81.9	1.6	97.3	1.1	234.2	2.0	1.4	7.0	0.5	2.6	2.0	15.4	205.2	0.0	1.2	206.5	6.6	2.0	80.7	
<b>TOTAL AUTRES PAYS</b>	<b>141.9</b>	<b>552.4</b>	<b>1.6</b>	<b>97.3</b>	<b>1.8</b>	<b>794.9</b>	<b>16.8</b>	<b>2.1</b>	<b>23.2</b>	<b>3.5</b>	<b>2.6</b>	<b>5.3</b>	<b>53.5</b>	<b>205.2</b>	<b>0.0</b>	<b>1.3</b>	<b>206.6</b>	<b>26.6</b>	<b>2.3</b>	<b>156.3</b>	
<b>TOTAL</b>	<b>1'457.1</b>	<b>1'078.6</b>	<b>15.7</b>	<b>97.6</b>	<b>199.1</b>	<b>2'848.1</b>	<b>371.5</b>	<b>28.1</b>	<b>90.6</b>	<b>76.0</b>	<b>29.0</b>	<b>313.5</b>	<b>908.7</b>	<b>263.2</b>	<b>4.2</b>	<b>112.2</b>	<b>379.6</b>	<b>195.6</b>	<b>109.0</b>	<b>418.9</b>	

\* Pour des raisons de protection de données, celles concernant les exportations de variétés ne comportant qu'un ou deux exportateurs ne sont pas ventilées par pays, mais rassemblées sous la rubrique "autres pays d'Europe" ou "Canada ou USA / autres pays".

Source: DGD

Exportations par pays, cumulées

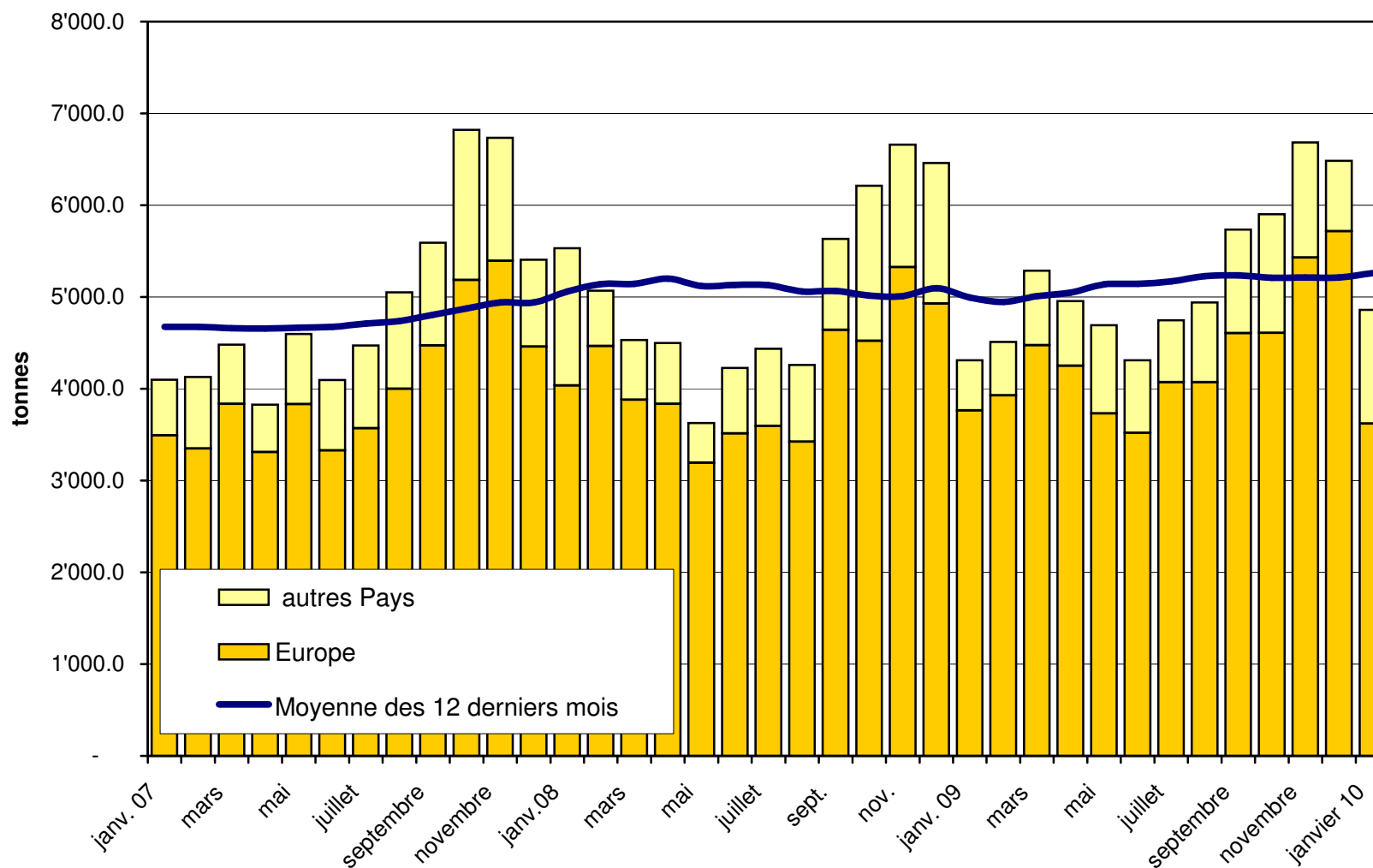
janvier à janvier 2009

PAYS																					TOTAL
	t	t	t	t	t	t	t	t	t	t	t	t	t	t	t	t	t	t	t	t	
<b>EUROPE</b>																					
Allemagne	216.2	180.2	*	*	55.2	451.6	291.4	3.8	22.9	28.6	26.9	219.5	593.0	4.5	0.0	78.2	82.7	9.5	41.0	34.5	1'212.3
France	140.1	140.7	*	*	40.2	321.0	43.9	25.3	14.0	32.6	*	1.8	117.6	0.1	*	8.7	8.7	0.0	6.4	134.2	587.9
Italie	948.5	16.9	*	*	5.1	970.5	0.7	*	*	2.1	*	0.0	2.8	0.0	0.0	0.0	0.0	238.0	5.9	5.0	1'222.2
BeNeLux	90.9	78.6	*	*	0.5	170.1	3.8	1.7	18.3	9.9	0.0	0.2	33.8	0.0	*	0.0	0.0	4.9	8.2	53.2	270.2
Grande-Bretagne	17.5	37.5	*	*	0.0	54.9	1.3	*	*	0.1	*	0.1	1.6	0.0	*	0.1	0.1	2.5	0.1	4.7	63.8
Espagne/Portugal	9.7	19.0	*	*	0.0	28.7	*	*	*	*	*	0.0	0.0	0.0	*	0.0	0.0	1.9	0.0	0.0	30.6
Autres pays d'Europe	57.0	63.4	18.0	50.9	1.5	190.9	32.7	1.3	8.6	6.6	3.5	49.7	102.4	0.0	4.1	13.4	17.5	0.1	3.2	62.2	376.3
<b>TOTAL EUROPE</b>	<b>1'479.9</b>	<b>536.3</b>	<b>18.0</b>	<b>50.9</b>	<b>102.6</b>	<b>2'187.6</b>	<b>373.9</b>	<b>32.0</b>	<b>63.7</b>	<b>79.8</b>	<b>30.4</b>	<b>271.3</b>	<b>851.2</b>	<b>4.5</b>	<b>4.2</b>	<b>100.4</b>	<b>109.1</b>	<b>256.9</b>	<b>64.8</b>	<b>293.8</b>	<b>3'763.5</b>
<b>Autres pays</b>	<b>0.0</b>	<b>0.0</b>	<b>0.0</b>	<b>0.0</b>	<b>0.0</b>	<b>0.0</b>	<b>0.0</b>	<b>0.0</b>	<b>0.0</b>	<b>0.0</b>	<b>0.0</b>	<b>0.0</b>	<b>0.0</b>	<b>0.0</b>	<b>0.0</b>	<b>0.0</b>	<b>0.0</b>	<b>0.0</b>	<b>0.0</b>	<b>0.0</b>	<b>0.0</b>
Canada	17.5	*	*	*	0.1	17.5	0.5	*	*	0.0	*	0.4	1.0	0.0	*	0.0	0.0	8.2	0.1	55.7	82.4
USA	17.5	80.3	*	*	0.5	98.3	1.0	0.7	1.6	0.5	*	3.1	6.8	0.0	*	0.3	0.3	12.1	0.0	29.9	147.3
Canada ou USA / autres pays	16.1	60.2	0.4	109.8	4.4	191.0	1.4	0.2	2.5	0.1	0.6	24.3	29.0	91.1	0.1	1.1	92.3	3.3	0.5	0.0	316.1
<b>TOTAL AUTRES PAYS</b>	<b>51.1</b>	<b>140.5</b>	<b>0.4</b>	<b>109.8</b>	<b>5.0</b>	<b>306.9</b>	<b>3.0</b>	<b>0.8</b>	<b>4.1</b>	<b>0.6</b>	<b>0.6</b>	<b>27.8</b>	<b>36.8</b>	<b>91.1</b>	<b>0.1</b>	<b>1.4</b>	<b>92.6</b>	<b>23.5</b>	<b>0.6</b>	<b>85.5</b>	<b>545.9</b>
<b>TOTAL</b>	<b>1'531.0</b>	<b>676.8</b>	<b>18.4</b>	<b>160.8</b>	<b>107.5</b>	<b>2'494.5</b>	<b>376.9</b>	<b>32.9</b>	<b>67.7</b>	<b>80.4</b>	<b>31.0</b>	<b>299.1</b>	<b>887.9</b>	<b>95.6</b>	<b>4.2</b>	<b>101.8</b>	<b>201.7</b>	<b>280.4</b>	<b>65.4</b>	<b>379.4</b>	<b>4'309.4</b>

\* Pour des raisons de protection de données, celles concernant les exportations de variétés ne comportant qu'un ou deux exportateurs ne sont pas ventilées par pays, mais rassemblées sous la rubrique "autres pays d'Europe" ou "Canada ou USA / autres pays".

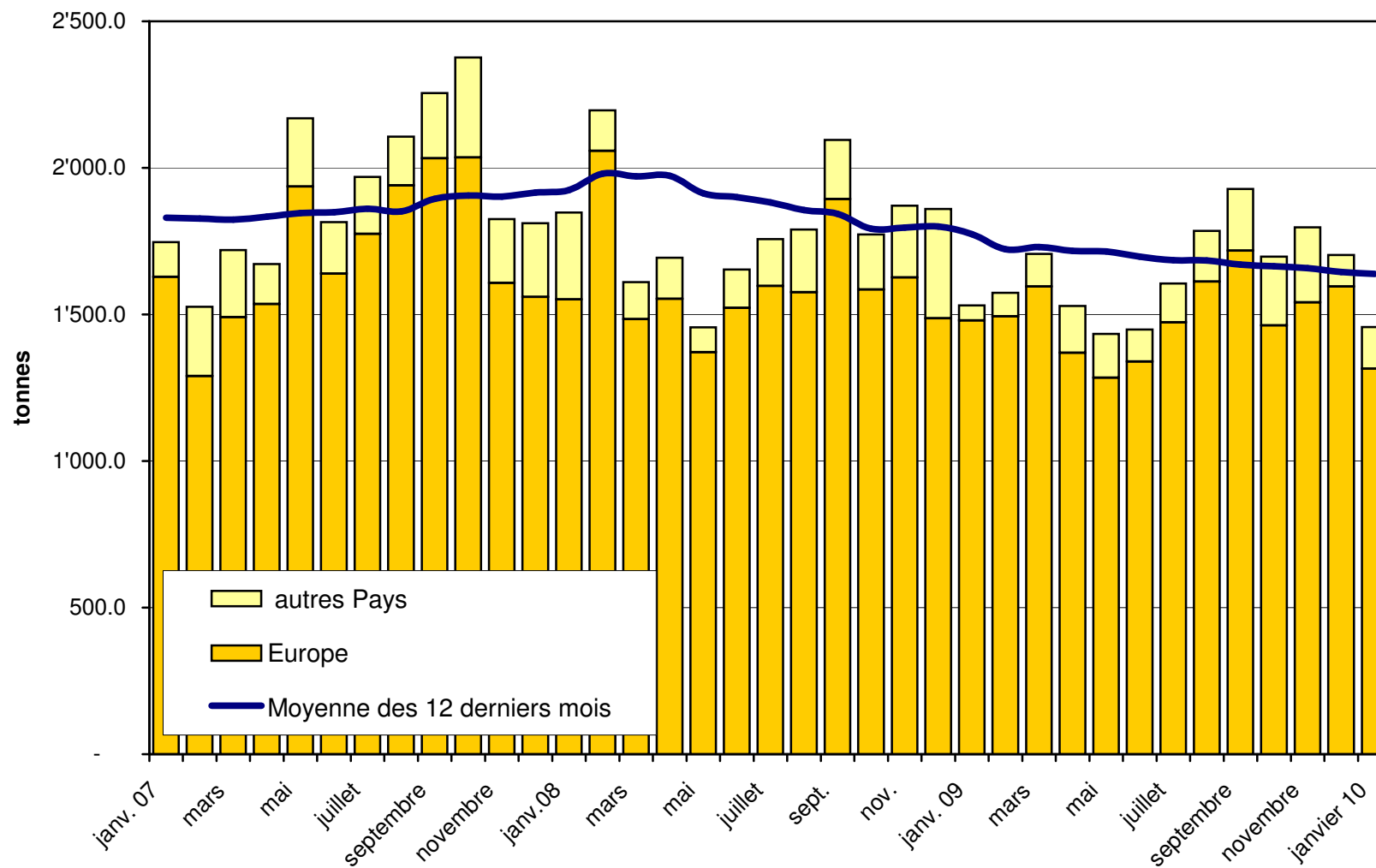
Source: DGD

**Total des exportations de fromage (y c. mélanges à fondue et fromage fondu) depuis 2007  
Valeur moyenne des 12 derniers**

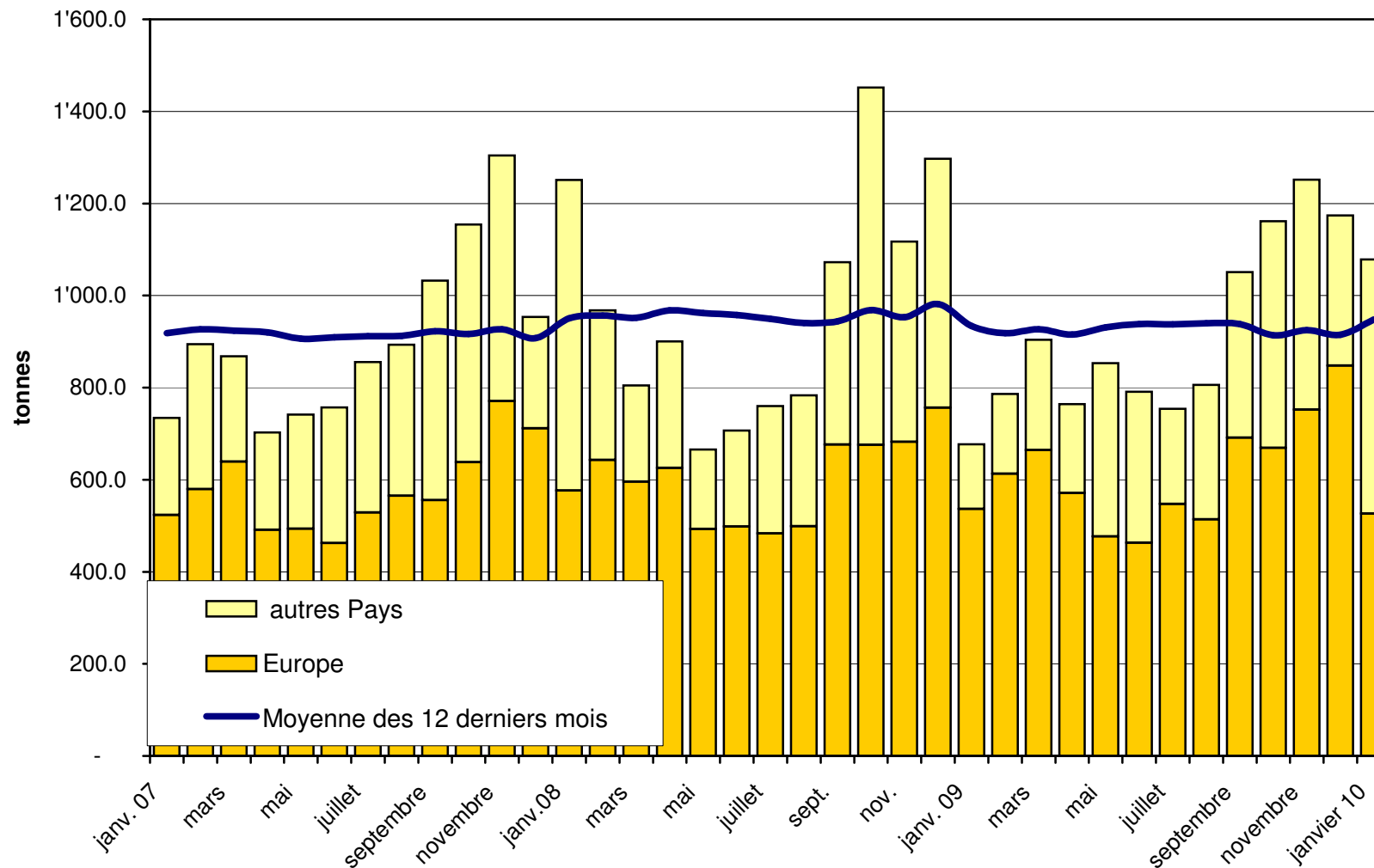




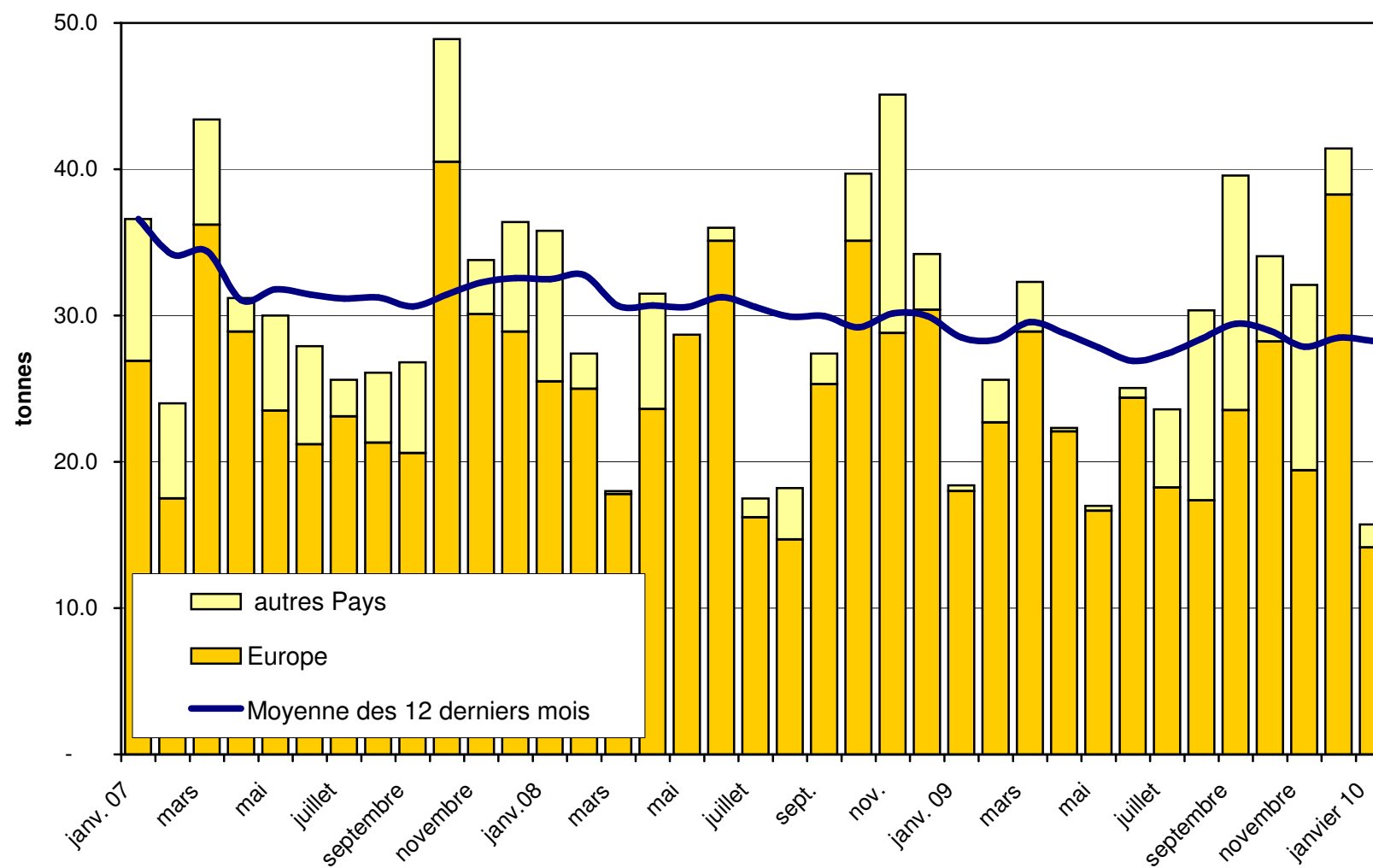
### Exportations d'Emmentaler depuis 2007 Valeur moyenne des 12 derniers mois



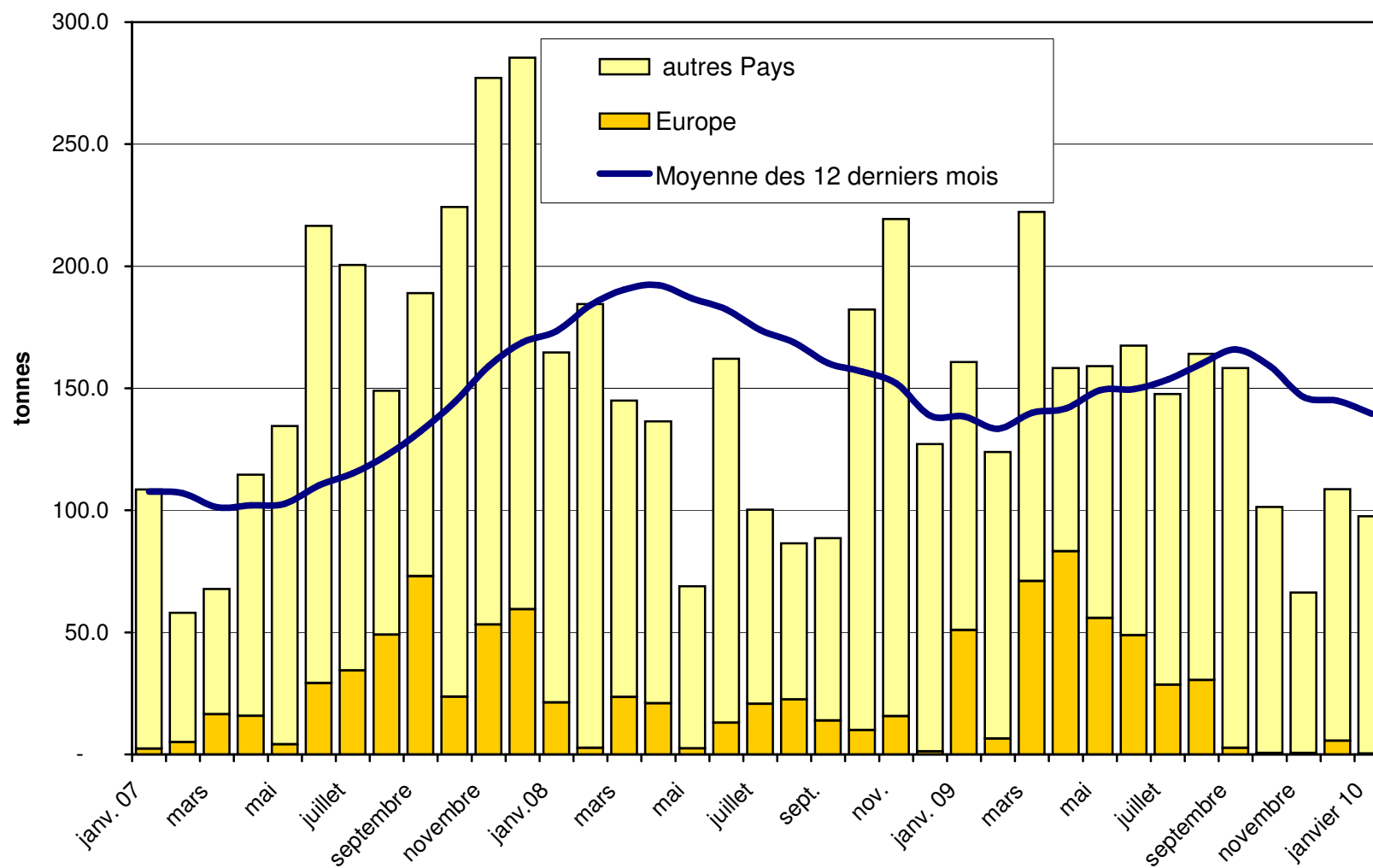
### Exportations de Gruyère depuis 2007 Valeur moyenne des 12 derniers mois



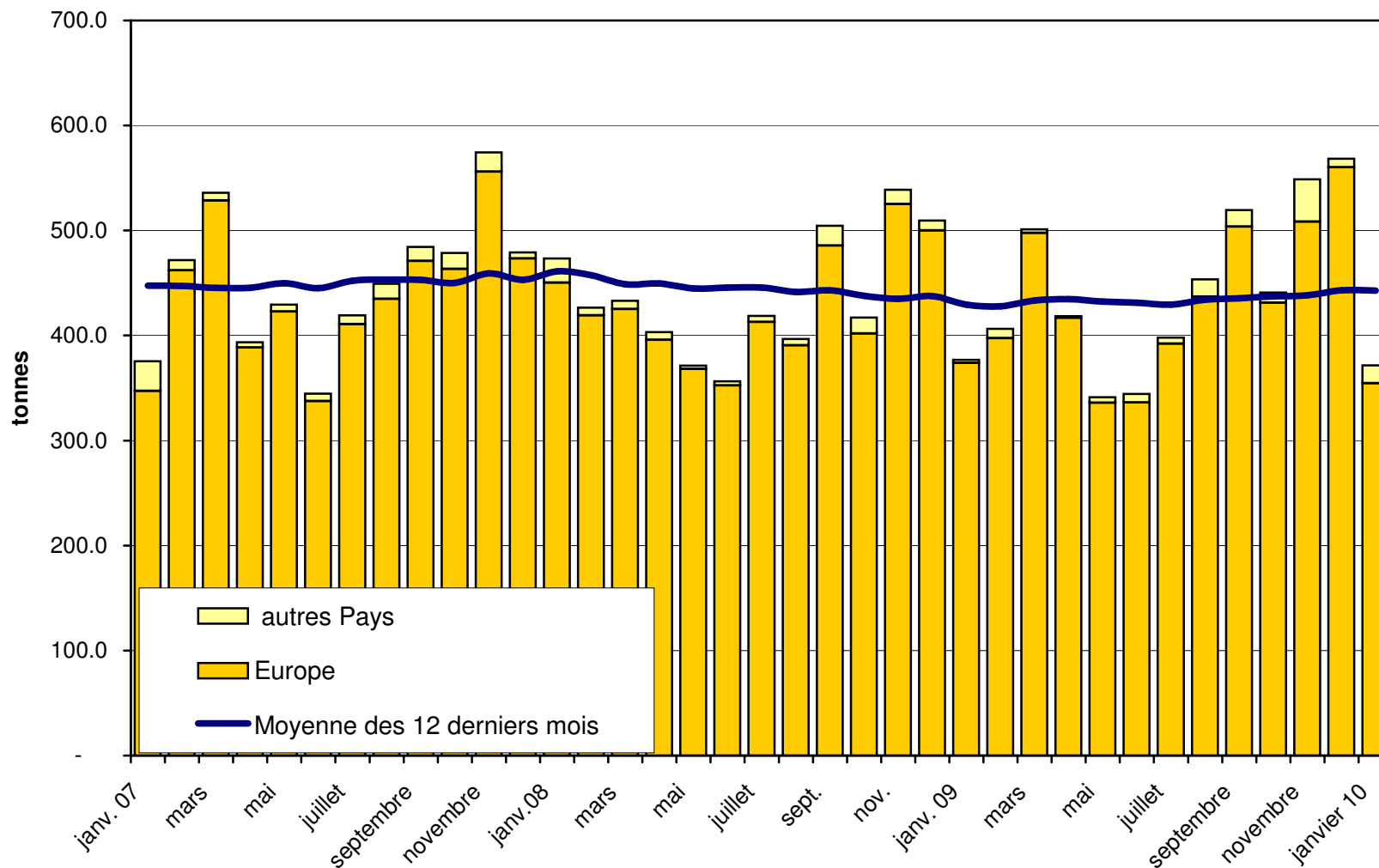
### Exportations de sbrinz depuis 2007 Valeur moyenne des 12 derniers mois



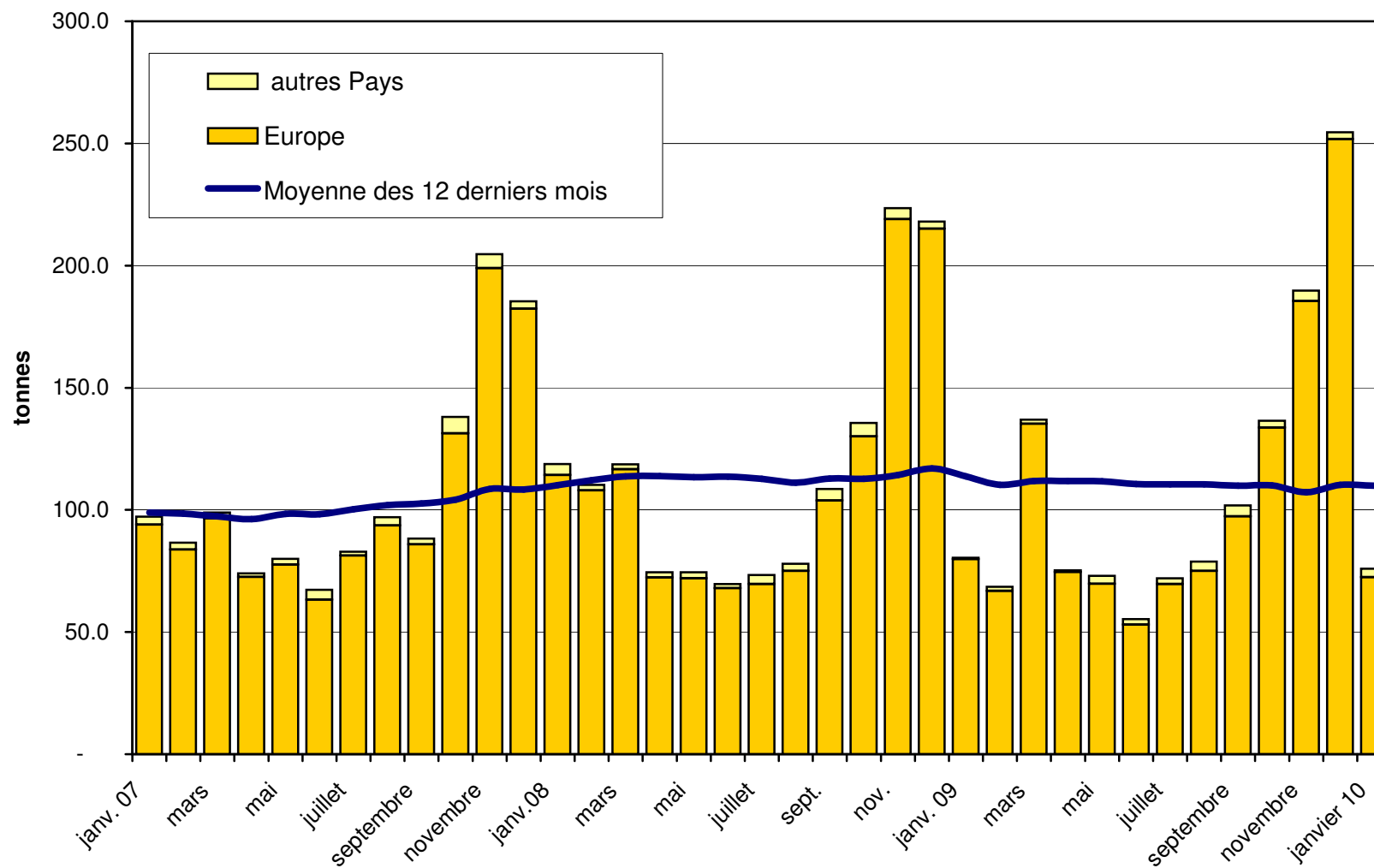
### Exportations de Switzerland Swiss depuis 2007 Moyenne des 12 derniers mois



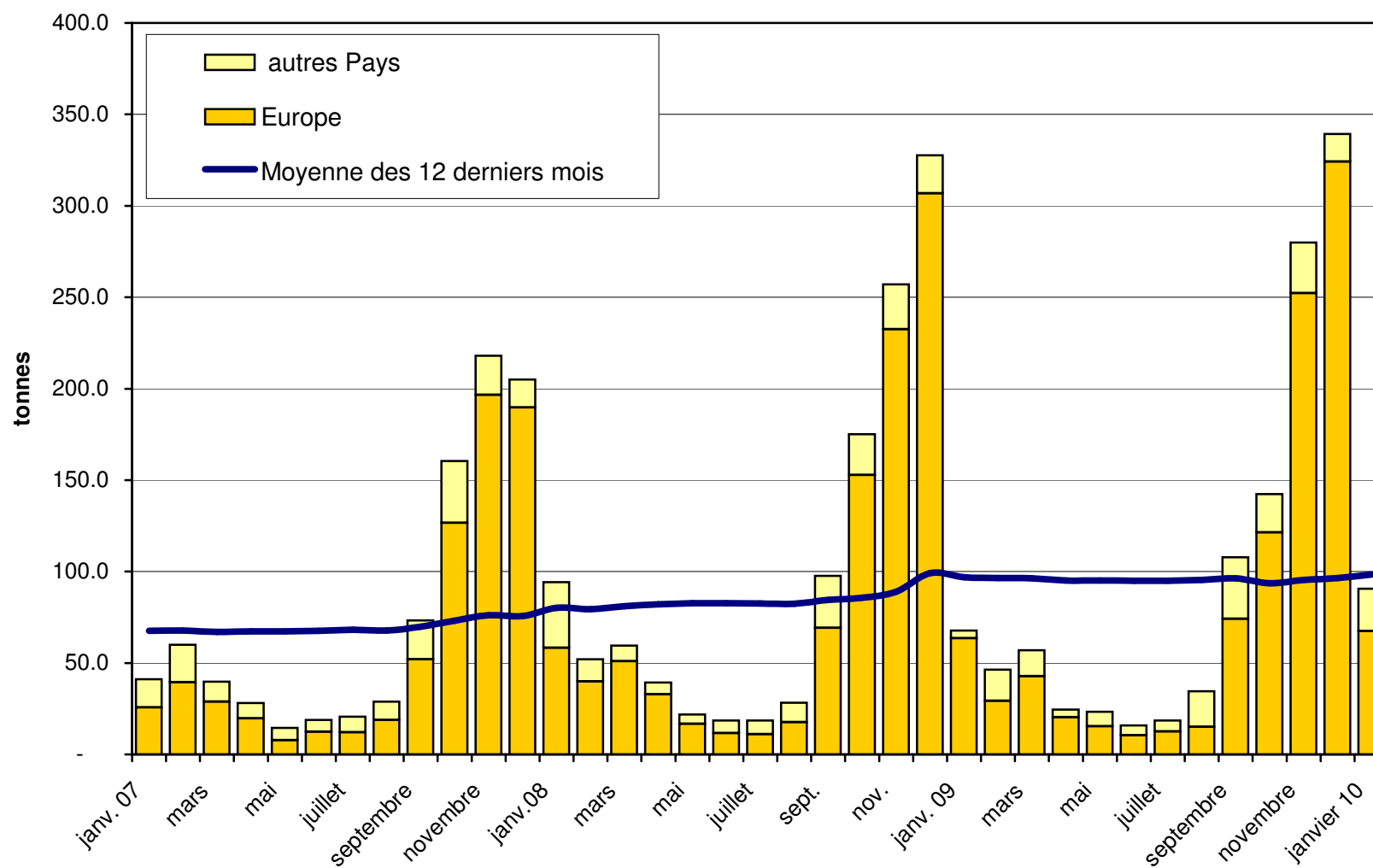
### Exportations du Fromage Appenzeller depuis 2007 Valeur moyenne des 12 derniers mois



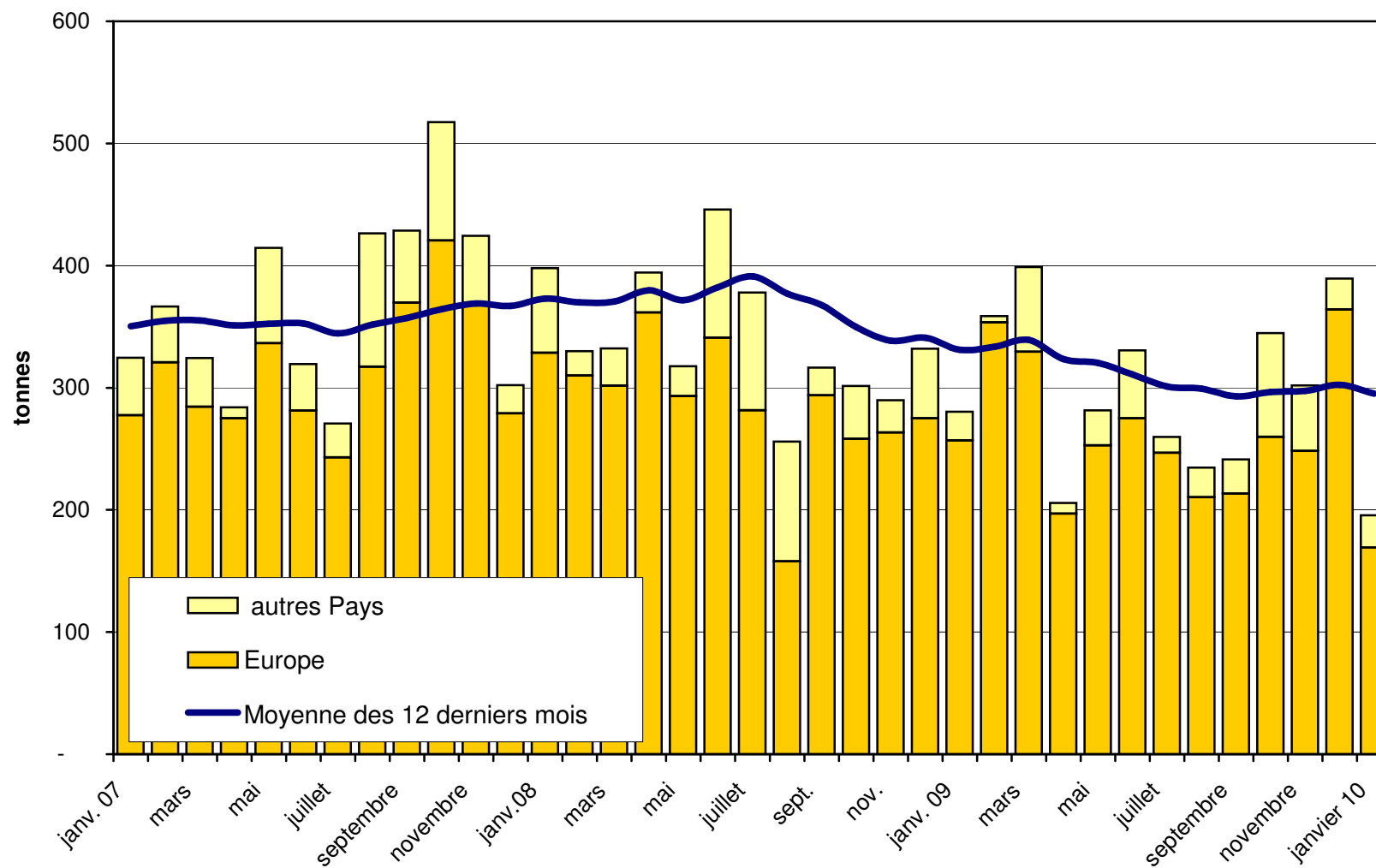
### Exportations de Tête de Moine depuis 2007 Valeur moyenne des 12 derniers mois



### Exportations de Raclette Suisse depuis 2007 Valeur moyenne des 12 derniers mois

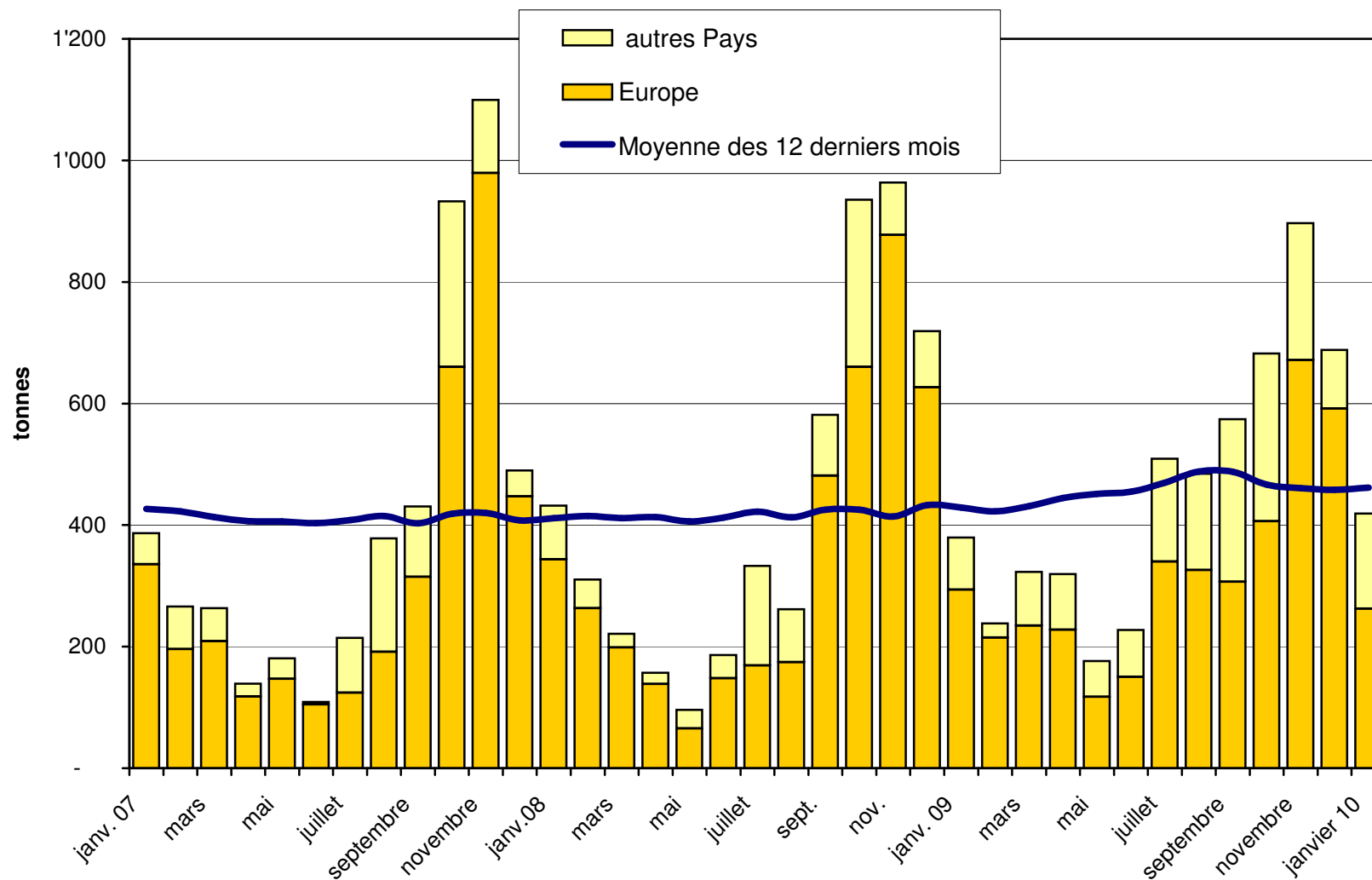


### Exportations de fromage fondu depuis 2007 Valeur moyenne des 12 derniers mois

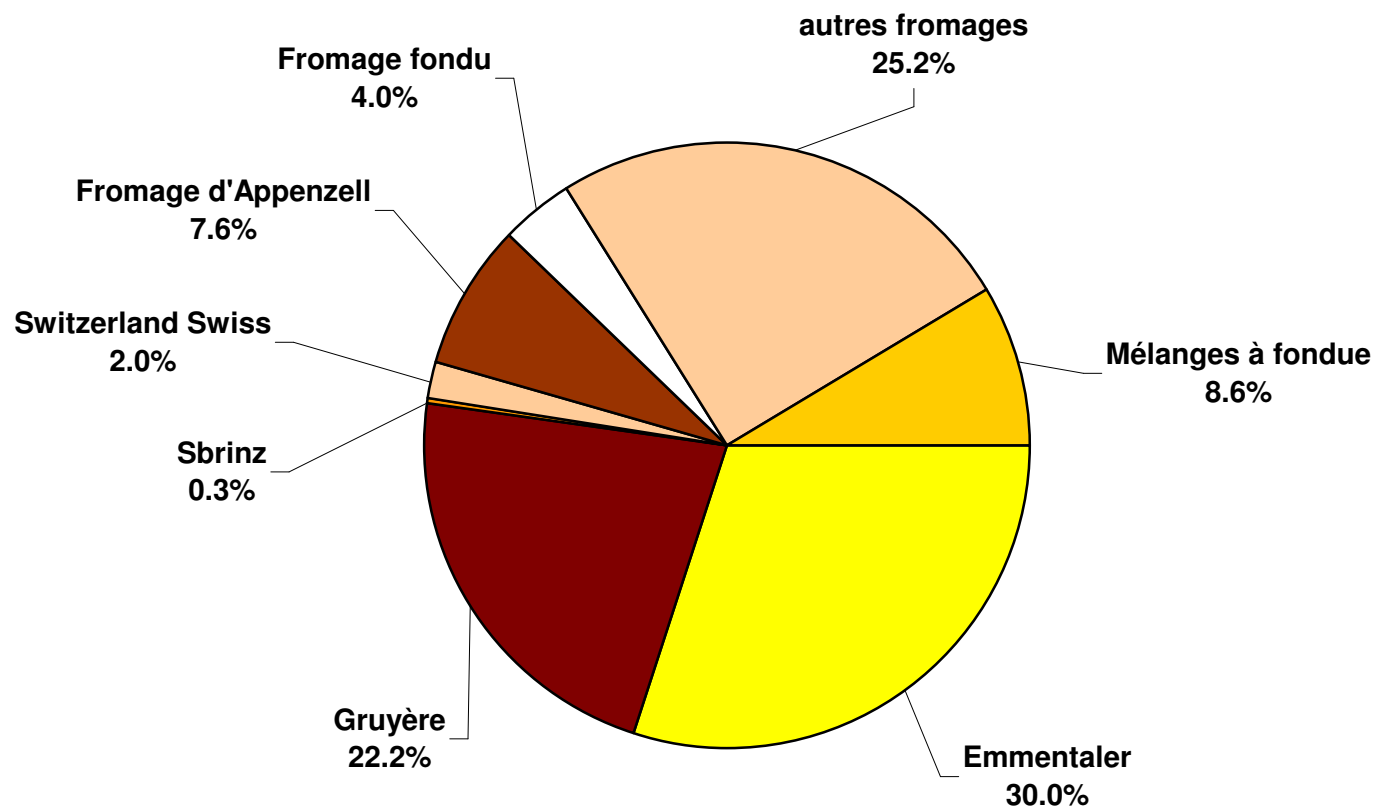




### Exportations de Fondue prête à l'emploi depuis 2007 Valeur moyenne des 12 derniers mois



## Pourcentage des exportations de fromage par variété en janvier 2010 Total 4'860 tonnes



## Importations de fromage par produit/groupe de produit

Fromages / Catégorie	Importations mensuelles		Différence par rapport au même mois de l'année précédente		Importations cumulées		Différence par rapport à la période de l'année précédente	
	janvier 2009 tonnes	janvier 2010 tonnes	tonnes	(%)	janv. - janv. 2009 tonnes	janv. - janv. 2010 tonnes	tonnes	(%)
Mascarpone, Ricotta Romana	59.4	54.6	-4.8	-8.1	59.4	54.6	-4.8	-8.1
Mozzarella	111.9	177.6	65.7	58.7	111.9	177.6	65.7	58.7
Autres fromages frais	744.9	838.5	93.6	12.6	744.9	838.5	93.6	12.6
<b>Total fromages frais</b>	<b>916.2</b>	<b>1'070.7</b>	<b>154.4</b>	<b>16.9</b>	<b>916.2</b>	<b>1'070.7</b>	<b>154.4</b>	<b>16.9</b>
Danablu, Gorgonzola, Roquefort	12.3	37.1	24.7	201.1	12.3	37.1	24.7	201.1
Fromage à croûte fleurie	152.5	124.1	-28.4	-18.6	152.5	124.1	-28.4	-18.6
Bleu, fromage à pâte persillée	0.0	0.0	0.0		0.0	0.0	0.0	
Brie, Camembert, Italic	148.8	114.6	-34.2	-23.0	148.8	114.6	-34.2	-23.0
Autres fromages à pâte molle	418.7	412.2	-6.5	-1.6	418.7	412.2	-6.5	-1.6
<b>Total fromages à pâte molle</b>	<b>732.4</b>	<b>688.0</b>	<b>-44.4</b>	<b>-6.1</b>	<b>732.4</b>	<b>688.0</b>	<b>-44.4</b>	<b>-6.1</b>
Fromage à pâte mi-dure persillée	2.2	2.9	0.6	28.5	2.2	2.9	0.6	28.5
Caciocavallo, Fontina, Brà, etc.	51.5	38.6	-12.9	-25.1	51.5	38.6	-12.9	-25.1
Tilsiter	20.3	1.3	-19.1	-93.7	20.3	1.3	-19.1	-93.7
Autres fromages à pâte mi-dure	506.4	429.6	-76.8	-15.2	506.4	429.6	-76.8	-15.2
Fromages à pâte mi-dure râpé, en poudre	2.2	15.4	13.2	591.0	2.2	15.4	13.2	591.0
<b>Total fromages à pâte mi-dure</b>	<b>582.7</b>	<b>487.7</b>	<b>-95.0</b>	<b>-16.3</b>	<b>582.7</b>	<b>487.7</b>	<b>-95.0</b>	<b>-16.3</b>
Fromage aux herbes (Schabziger)	12.0	0.1	-12.0	-99.5	12.0	0.1	-12.0	-99.5
Fromage à pâte dure persillée	0.0	0.2	0.2	3'566.7	0.0	0.2	0.2	3'566.7
Caciocavallo, Fontina, Brà, etc.	18.9	8.8	-10.0	-53.2	18.9	8.8	-10.0	-53.2
Emmentaler	29.4	19.6	-9.9	-33.5	29.4	19.6	-9.9	-33.5
Autres fromages à pâte dure	79.0	101.9	22.8	28.9	79.0	101.9	22.8	28.9
Fromages à pâte dure râpé, en poudre	25.8	15.0	-10.8	-41.7	25.8	15.0	-10.8	-41.7
<b>Total fromages à pâte dure</b>	<b>165.2</b>	<b>145.6</b>	<b>-19.6</b>	<b>-11.9</b>	<b>165.2</b>	<b>145.6</b>	<b>-19.6</b>	<b>-11.9</b>
Grana/Parmigiano	286.9	381.7	94.8	33.0	286.9	381.7	94.8	33.0
<b>Total fromages à pâte extra-dure</b>	<b>286.9</b>	<b>381.7</b>	<b>94.8</b>	<b>33.0</b>	<b>286.9</b>	<b>381.7</b>	<b>94.8</b>	<b>33.0</b>
<b>Total variétés de fromages sans fr. fondu</b>	<b>2'683.4</b>	<b>2'773.7</b>	<b>90.2</b>	<b>3.4</b>	<b>2'683.4</b>	<b>2'773.7</b>	<b>90.2</b>	<b>3.4</b>
<b>Total fromage fondu</b>	<b>161.5</b>	<b>244.8</b>	<b>83.2</b>	<b>51.5</b>	<b>161.5</b>	<b>244.8</b>	<b>83.2</b>	<b>51.5</b>

Source: DGD

## Importations de fromage par pays fournisseur

janvier 2010

Pays	Type de fromage												TOTAL
	Mascarpone, ricotta Romana	Mozzarella	Autres fromages frais	TOTAL fromages frais	Danablu, Gorgonzola, Roquefort	Brie, Camembert, Reblochon	Autres fromages à pâte molle	TOTAL fromages à pâte molle	Fromage aux herbes	Fromage à pâte dure et mi-dure	Autres fromages		
	tonnes	tonnes	tonnes	tonnes	tonnes	tonnes	tonnes	tonnes	tonnes	tonnes	tonnes	tonnes	
<b>EUROPE</b>													
Allemagne	0.0	14.7	341.0	355.7	3.9	0.0	116.6	120.5	0.0	137.4	95.9		709.5
France	0.0	23.1	183.8	206.8	7.9	105.6	262.8	376.4	0.0	209.5	102.2		894.9
Italie	53.1	139.4	213.0	405.6	24.5	0.0	107.3	131.9	0.1	527.5	19.4		1'084.4
Pays-Bas	0.0	0.0	1.6	1.6	0.0	0.0	4.8	4.8	0.0	54.3	0.0		60.7
Belgique	0.0	0.0	22.2	22.2	0.0	0.0	6.3	6.3	0.0	3.4	0.0		31.9
Luxembourg	0.0	0.0	0.0	0.0	0.0	0.0	0.0	0.0	0.0	0.0	0.0		0.0
Autriche	1.5	0.4	12.0	13.8	0.0	0.0	5.0	5.0	0.0	49.2	26.9		95.0
Grande-Bretagne	0.0	0.0	0.0	0.0	0.0	0.0	0.0	0.0	0.0	6.6	0.0		6.6
Danemark	0.0	0.0	64.6	64.6	0.7	0.0	13.6	14.4	0.0	11.3	0.0		90.3
Norvège	0.0	0.0	0.0	0.0	0.0	0.0	0.0	0.0	0.0	0.0	0.0		0.0
Suède	0.0	0.0	0.0	0.0	0.0	0.0	0.3	0.3	0.0	1.2	0.3		1.8
Portugal	0.0	0.0	0.0	0.0	0.0	0.0	0.2	0.2	0.0	7.0	0.0		7.2
Espagne	0.0	0.0	0.0	0.0	0.0	0.0	0.6	0.6	0.0	6.2	0.0		6.7
Grèce	0.0	0.0	0.3	0.3	0.0	0.0	27.7	27.7	0.0	0.0	0.0		28.1
Autres pays d'Europe	0.0	0.0	0.0	0.0	0.0	0.0	0.0	0.0	0.0	1.5	0.0		1.5
<b>TOTAL EUROPE</b>	54.6	177.6	838.5	1'070.7	37.1	105.6	545.3	688.0	0.1	1'015.0	244.8		3'018.4
<b>Autres pays</b>								0.0					0.0
Canada	0.0	0.0	0.0	0.0	0.0	0.0	0.0	0.0	0.0	0.0	0.0		0.0
USA	0.0	0.0	0.0	0.0	0.0	0.0	0.0	0.0	0.0	0.0	0.0		0.0
Autres pays d'Amérique	0.0	0.0	0.0	0.0	0.0	0.0	0.0	0.0	0.0	0.0	0.0		0.0
Amérique latine	0.0	0.0	0.0	0.0	0.0	0.0	0.0	0.0	0.0	0.0	0.0		0.0
Afrique	0.0	0.0	0.0	0.0	0.0	0.0	0.0	0.0	0.0	0.0	0.0		0.0
Asie	0.0	0.0	0.0	0.0	0.0	0.0	0.0	0.0	0.0	0.0	0.0		0.0
Australie	0.0	0.0	0.0	0.0	0.0	0.0	0.0	0.0	0.0	0.0	0.0		0.0
<b>TOTAL AUTRES PAYS</b>	0.0	0.0	0.0	0.0	0.0	0.0	0.0	0.0	0.0	0.0	0.0		0.0
<b>TOTAL</b>	54.6	177.6	838.5	1'070.7	37.1	105.6	545.3	688.0	0.1	1'015.0	244.8		3'018.4

Source: DGD

## Importations de fromage par pays fournisseur

janvier 2009

Pays	Type de fromage												TOTAL
	Mascarpone, ricotta Romana	Mozzarella	Autres fromages frais	TOTAL fromages frais	Danablu, Gorgonzola, Roquefort	Brie, Camembert, Reblochon	Autres fromages à pâte molle	TOTAL fromages à pâte molle	Fromage aux herbes	Fromage à pâte dure et mi-dure	Autres fromages		
<b>EUROPE</b>													
Allemagne	0.0	0.0	259.2	259.2	0.5	0.0	108.9	109.4	0.0	147.2	21.4		537.2
France	0.0	0.0	198.1	198.1	10.1	134.7	257.7	402.5	0.0	226.7	61.1		888.4
Italie	58.7	111.5	196.1	366.2	1.7	0.0	149.0	150.8	12.0	474.6	30.1		1'033.7
Pays-Bas	0.0	0.0	0.8	0.8	0.0	0.0	0.3	0.3	0.0	32.3	0.0		33.4
Belgique	0.0	0.0	0.0	0.0	0.0	0.0	0.0	0.0	0.0	6.0	0.0		6.0
Luxembourg	0.0	0.0	0.0	0.0	0.0	0.0	0.0	0.0	0.0	0.0	0.0		0.0
Autriche	0.7	0.4	13.1	14.3	0.0	0.0	5.0	5.0	0.0	40.7	41.3		101.3
Grande-Bretagne	0.0	0.0	0.0	0.0	0.0	0.0	0.2	0.2	0.0	11.3	0.0		11.5
Danemark	0.0	0.0	73.2	73.2	0.0	0.0	25.8	25.8	0.0	13.1	0.0		112.1
Norvège	0.0	0.0	0.0	0.0	0.0	0.0	0.0	0.0	0.0	0.0	0.0		0.0
Suède	0.0	0.0	0.0	0.0	0.0	0.0	0.0	0.0	0.0	1.0	0.3		1.3
Portugal	0.0	0.0	0.0	0.0	0.0	0.0	3.8	3.8	0.0	8.7	0.0		12.5
Espagne	0.0	0.0	0.0	0.0	0.0	0.0	0.5	0.5	0.0	18.2	0.0		18.8
Grèce	0.0	0.0	0.2	0.2	0.0	0.0	30.4	30.4	0.0	1.0	0.0		31.6
Autres pays d'Europe	0.0	0.0	0.0	0.0	0.0	0.0	0.9	0.9	0.0	39.2	0.0		40.2
<b>TOTAL EUROPE</b>	59.4	111.9	740.7	912.0	12.3	134.7	582.5	729.5	12.0	1'020.2	154.2		2'828.0
<b>Autres pays</b>	0.0	0.0	0.0	0.0	0.0	0.0	0.0	0.0	0.0	0.0	0.0		0.0
Canada	0.0	0.0	0.0	0.0	0.0	0.0	0.0	0.0	0.0	0.0	0.0		0.0
USA	0.0	0.0	0.0	0.0	0.0	0.0	0.0	0.0	0.0	0.0	0.0		0.0
Autres pays d'Amérique	0.0	0.0	0.0	0.0	0.0	0.0	0.0	0.0	0.0	0.0	0.0		0.0
Amérique latine	0.0	0.0	0.0	0.0	0.0	0.0	0.0	0.0	0.0	0.0	0.0		0.0
Afrique	0.0	0.0	0.0	0.0	0.0	0.0	0.0	0.0	0.0	0.0	0.0		0.0
Asie	0.0	0.0	0.0	0.0	0.0	0.0	0.1	0.1	0.0	0.0	0.0		0.1
Australie	0.0	0.0	0.0	0.0	0.0	0.0	0.0	0.0	0.0	0.0	0.0		0.0
<b>TOTAL AUTRES PAYS</b>	0.0	0.0	0.0	0.0	0.0	0.0	0.1	0.1	0.0	0.0	0.0		0.1
<b>TOTAL</b>	59.4	111.9	740.7	912.0	12.3	134.7	582.6	729.6	12.0	1'020.2	154.2		2'828.0

Source: DGD

## Importations de fromage cumulées par pays, cumulées

Janvier à janvier 2010

Pays	Janvier à janvier 2010												TOTAL
	Mascarpone, ricotta Romana	Mozzarella	Autres fromages frais	TOTAL fromages frais	Danablu, Gorgonzola, Roquefort	Brie, Camembert, Reblochon	Autres fromages à pâte molle	TOTAL fromages à pâte molle	Fromage aux herbes	Fromage à pâte dure et mi-dure	Autres fromages	TOTAL	
tonnes	tonnes	tonnes	tonnes	tonnes	tonnes	tonnes	tonnes	tonnes	tonnes	tonnes	tonnes	tonnes	tonnes
<b>EUROPE</b>	0.0												
Allemagne	0.0	14.7	341.0	356	3.9	0.0	116.6	121	0.0	137.4	95.9		709.5
France	0.0	23.1	183.8	207	7.9	105.6	262.8	376	0.0	209.5	102.2		894.9
Italie	53.1	139.4	213.0	406	24.5	0.0	107.3	132	0.1	527.5	19.4		1'084.4
Pays-Bas	0.0	0.0	1.6	1.6	0.0	0.0	4.8	4.8	0.0	54.3	0.0		60.7
Belgique	0.0	0.0	22.2	22.2	0.0	0.0	6.3	6.3	0.0	3.4	0.0		31.9
Luxembourg	0.0	0.0	0.0	0.0	0.0	0.0	0.0	0.0	0.0	0.0	0.0		0.0
Autriche	1.5	0.4	12.0	13.8	0.0	0.0	5.0	5.0	0.0	49.2	26.9		95.0
Grande-Bretagne	0.0	0.0	0.0	0.0	0.0	0.0	0.0	0.0	0.0	6.6	0.0		6.6
Danemark	0.0	0.0	64.6	64.6	0.7	0.0	13.6	14.4	0.0	11.3	0.0		90.3
Norvège	0.0	0.0	0.0	0.0	0.0	0.0	0.0	0.0	0.0	0.0	0.0		0.0
Suède	0.0	0.0	0.0	0.0	0.0	0.0	0.3	0.3	0.0	1.2	0.3		1.8
Portugal	0.0	0.0	0.0	0.0	0.0	0.0	0.2	0.2	0.0	7.0	0.0		7.2
Espagne	0.0	0.0	0.0	0.0	0.0	0.0	0.6	0.6	0.0	6.2	0.0		6.7
Grèce	0.0	0.0	0.3	0.3	0.0	0.0	27.7	27.7	0.0	0.0	0.0		28.1
Autres pays d'Europe	0.0	0.0	0.0	0.0	0.0	0.0	0.0	0.0	0.0	1.5	0.0		1.5
<b>TOTAL EUROPE</b>	54.6	177.6	838.5	1'070.7	37.1	105.6	545.3	688.0	0.1	1'015.0	244.8		3'018.4
<b>Autres pays</b>	0.0	0.0	0.0	0.0	0.0	0.0	0.0	0.0	0.0	0.0	0.0		0.0
Canada	0.0	0.0	0.0	0.0	0.0	0.0	0.0	0.0	0.0	0.0	0.0		0.0
USA	0.0	0.0	0.0	0.0	0.0	0.0	0.0	0.0	0.0	0.0	0.0		0.0
Autres pays d'Amérique	0.0	0.0	0.0	0.0	0.0	0.0	0.0	0.0	0.0	0.0	0.0		0.0
Amérique latine	0.0	0.0	0.0	0.0	0.0	0.0	0.0	0.0	0.0	0.0	0.0		0.0
Afrique	0.0	0.0	0.0	0.0	0.0	0.0	0.0	0.0	0.0	0.0	0.0		0.0
Asie	0.0	0.0	0.0	0.0	0.0	0.0	0.0	0.0	0.0	0.0	0.0		0.0
Australie	0.0	0.0	0.0	0.0	0.0	0.0	0.0	0.0	0.0	0.0	0.0		0.0
<b>TOTAL AUTRES PAYS</b>	0.0	0.0	0.0	0.0	0.0	0.0	0.0	0.0	0.0	0.0	0.0		0.0
<b>TOTAL</b>	54.6	177.6	838.5	1070.7	37.1	105.6	545.3	688.0	0.1	1015.0	244.8		3018.4

Source: DGD

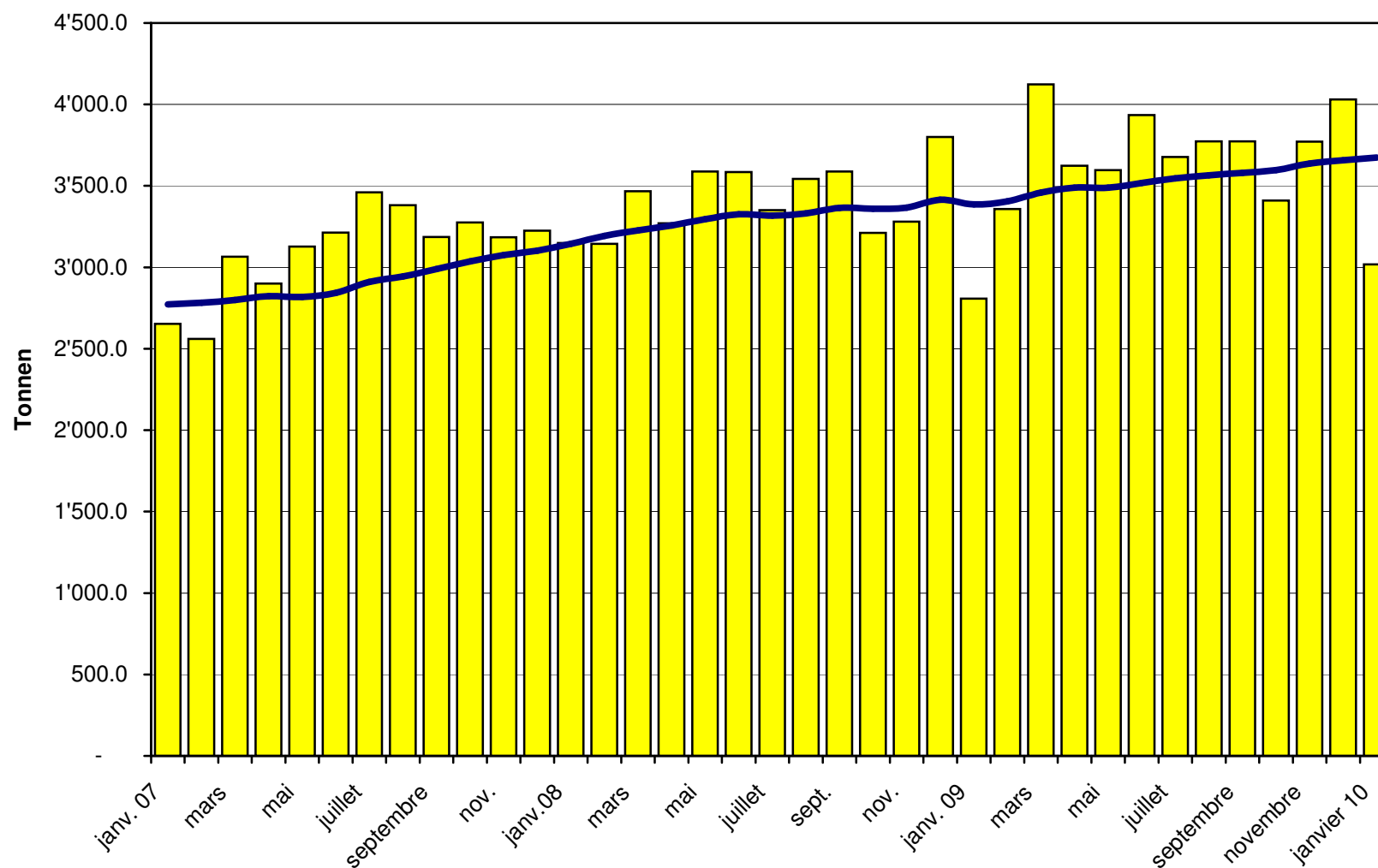
Importations de fromage cumulées par pays, cumulées

Janvier à janvier 2009

Pays	<div style="display: flex; justify-content: space-between;"> <div style="writing-mode: vertical-rl; transform: rotate(180deg);">Mascarpone, ricotta Romana</div> <div style="writing-mode: vertical-rl; transform: rotate(180deg);">Mozzarella</div> <div style="writing-mode: vertical-rl; transform: rotate(180deg);">Autres fromages frais</div> <div style="writing-mode: vertical-rl; transform: rotate(180deg);">TOTAL fromages frais</div> <div style="writing-mode: vertical-rl; transform: rotate(180deg);">Danablu, Gorgonzola, Roquefort</div> <div style="writing-mode: vertical-rl; transform: rotate(180deg);">Brie, Camembert, Reblochon</div> <div style="writing-mode: vertical-rl; transform: rotate(180deg);">Autres fromages à pâte molle</div> <div style="writing-mode: vertical-rl; transform: rotate(180deg);">TOTAL fromages à pâte molle</div> <div style="writing-mode: vertical-rl; transform: rotate(180deg);">Fromage aux herbes</div> <div style="writing-mode: vertical-rl; transform: rotate(180deg);">Fromage à pâte dure et mi-dure</div> <div style="writing-mode: vertical-rl; transform: rotate(180deg);">Autres fromages</div> </div>												TOTAL
	tonnes	tonnes	tonnes	tonnes	tonnes	tonnes	tonnes	tonnes	tonnes	tonnes	tonnes	tonnes	tonnes
<b>EUROPE</b>													
Allemagne	0.0	0.0	259.2	259	0.5	0.0	108.9	109	0.0	147.2	21.4		537.2
France	0.0	0.0	198.1	198	10.1	134.7	257.7	403	0.0	226.7	61.1		888.4
Italie	58.7	111.5	196.1	366	1.7	0.0	149.0	151	12.0	474.6	30.1		1'033.7
Pays-Bas	0.0	0.0	0.8	0.8	0.0	0.0	0.3	0.3	0.0	32.3	0.0		33.4
Belgique	0.0	0.0	0.0	0.0	0.0	0.0	0.0	0.0	0.0	6.0	0.0		6.0
Luxembourg	0.0	0.0	0.0	0.0	0.0	0.0	0.0	0.0	0.0	0.0	0.0		0.0
Autriche	0.7	0.4	13.1	14.3	0.0	0.0	5.0	5.0	0.0	40.7	41.3		101.3
Grande-Bretagne	0.0	0.0	0.0	0.0	0.0	0.0	0.2	0.2	0.0	11.3	0.0		11.5
Danemark	0.0	0.0	73.2	73.2	0.0	0.0	25.8	25.8	0.0	13.1	0.0		112.1
Norvège	0.0	0.0	0.0	0.0	0.0	0.0	0.0	0.0	0.0	0.0	0.0		0.0
Suède	0.0	0.0	0.0	0.0	0.0	0.0	0.0	0.0	0.0	1.0	0.3		1.3
Portugal	0.0	0.0	0.0	0.0	0.0	0.0	3.8	3.8	0.0	8.7	0.0		12.5
Espagne	0.0	0.0	0.0	0.0	0.0	0.0	0.5	0.5	0.0	18.2	0.0		18.8
Grèce	0.0	0.0	0.2	0.2	0.0	0.0	30.4	30.4	0.0	1.0	0.0		31.6
Autres pays d'Europe	0.0	0.0	0.0	0.0	0.0	0.0	0.9	0.9	0.0	39.2	0.0		40.2
<b>TOTAL EUROPE</b>	59.4	111.9	740.7	912.0	12.3	134.7	582.5	729.5	12.0	1'020.2	154.2		2'828.0
<b>Autres pays</b>	0.0	0.0	0.0	0.0	0.0	0.0	0.0	0.0	0.0	0.0	0.0		0.0
Canada	0.0	0.0	0.0	0.0	0.0	0.0	0.0	0.0	0.0	0.0	0.0		0.0
USA	0.0	0.0	0.0	0.0	0.0	0.0	0.0	0.0	0.0	0.0	0.0		0.0
Autres pays d'Amérique	0.0	0.0	0.0	0.0	0.0	0.0	0.0	0.0	0.0	0.0	0.0		0.0
Amérique latine	0.0	0.0	0.0	0.0	0.0	0.0	0.0	0.0	0.0	0.0	0.0		0.0
Afrique	0.0	0.0	0.0	0.0	0.0	0.0	0.0	0.0	0.0	0.0	0.0		0.0
Asie	0.0	0.0	0.0	0.0	0.0	0.0	0.1	0.1	0.0	0.0	0.0		0.1
Australie	0.0	0.0	0.0	0.0	0.0	0.0	0.0	0.0	0.0	0.0	0.0		0.0
<b>TOTAL AUTRES PAYS</b>	0.0	0.0	0.0	0.0	0.0	0.0	0.1	0.1	0.0	0.0	0.0		0.1
<b>TOTAL</b>	59.4	111.9	740.7	912.0	12.3	134.7	582.6	729.6	12.0	1020.2	154.2		2828.0

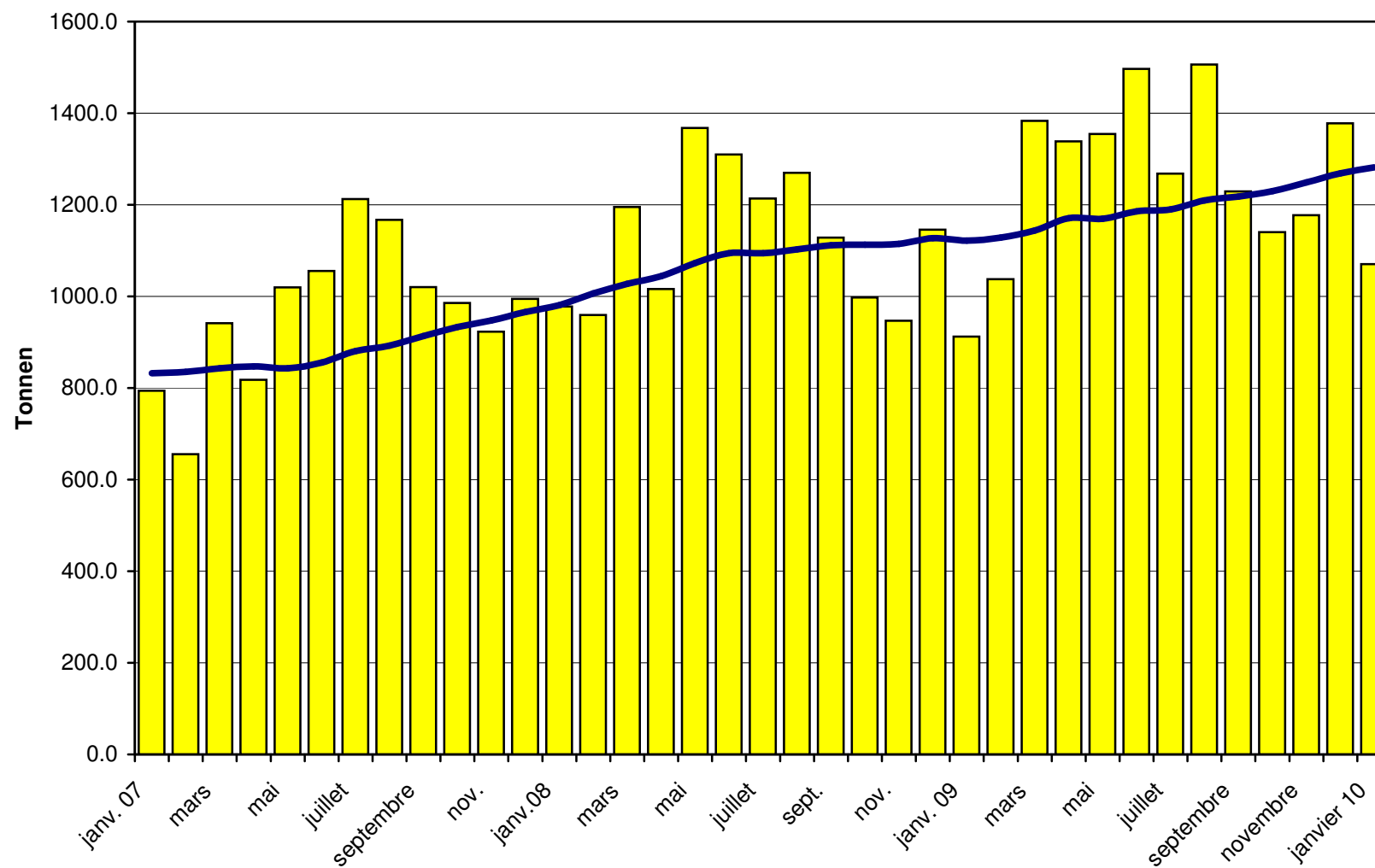
Source: DGD

### Total des importations de fromages depuis 2007 Valeur moyenne des 12 derniers mois

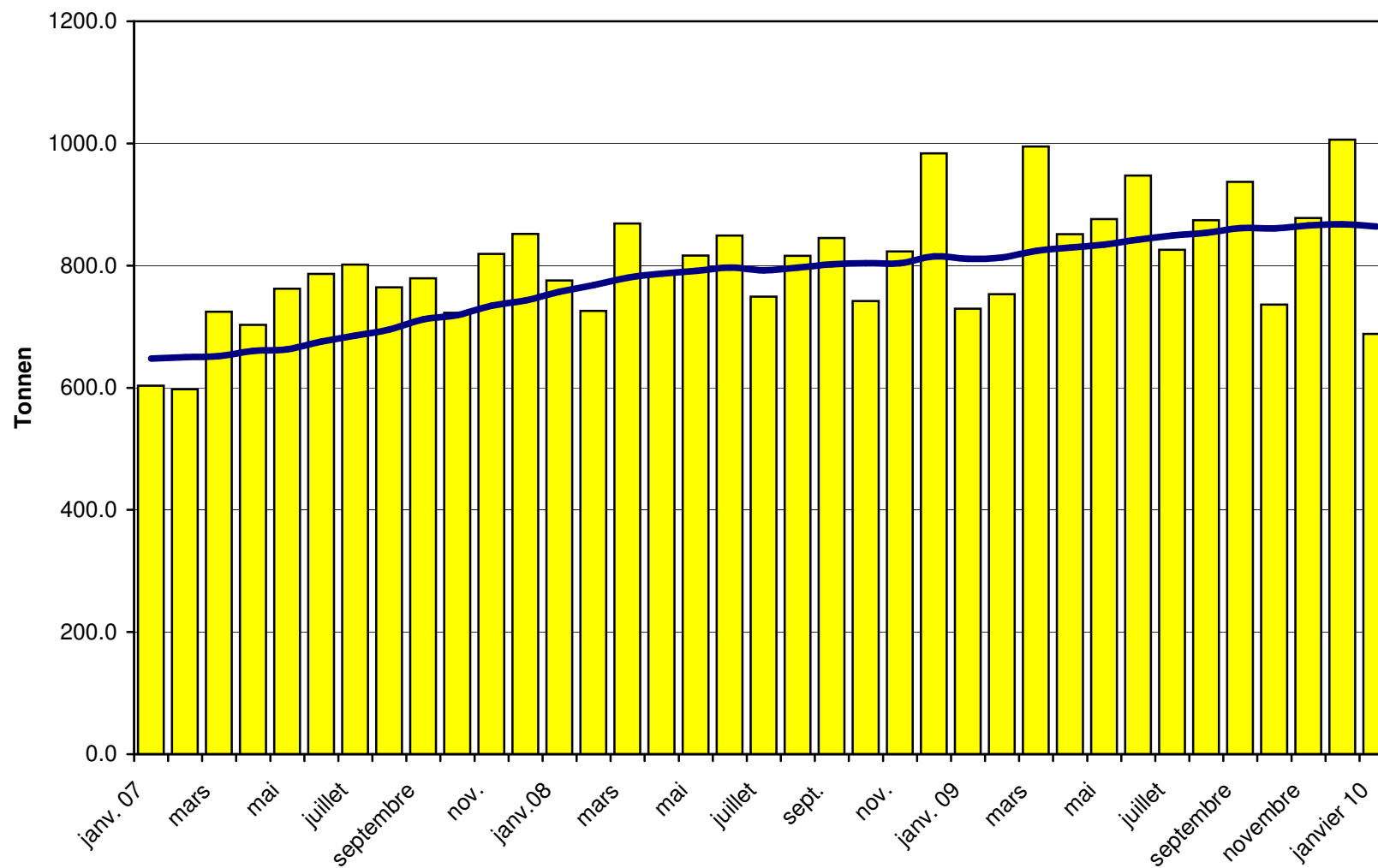




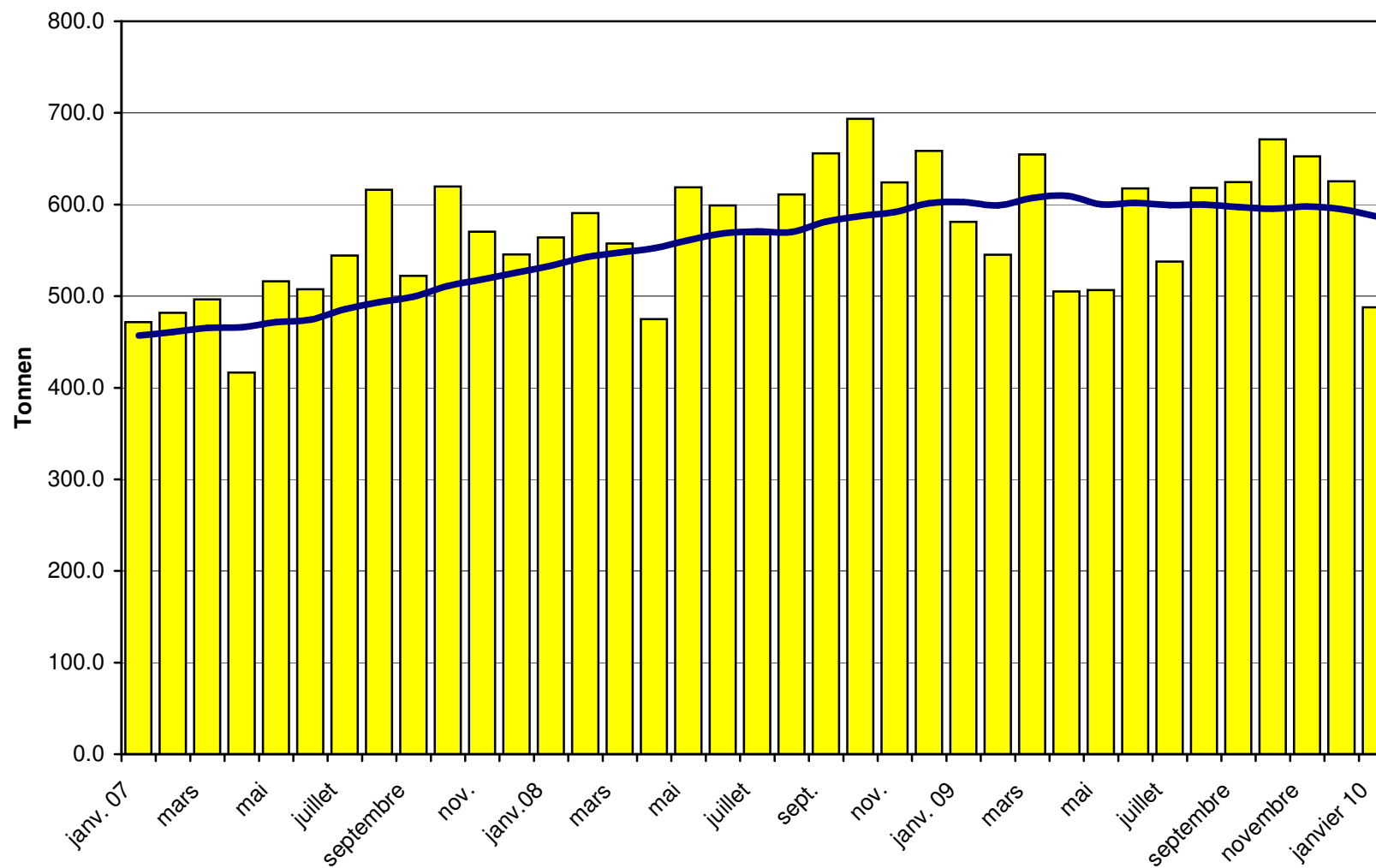
### Importations de fromages frais depuis 2007 Valeur moyenne des 12 derniers mois



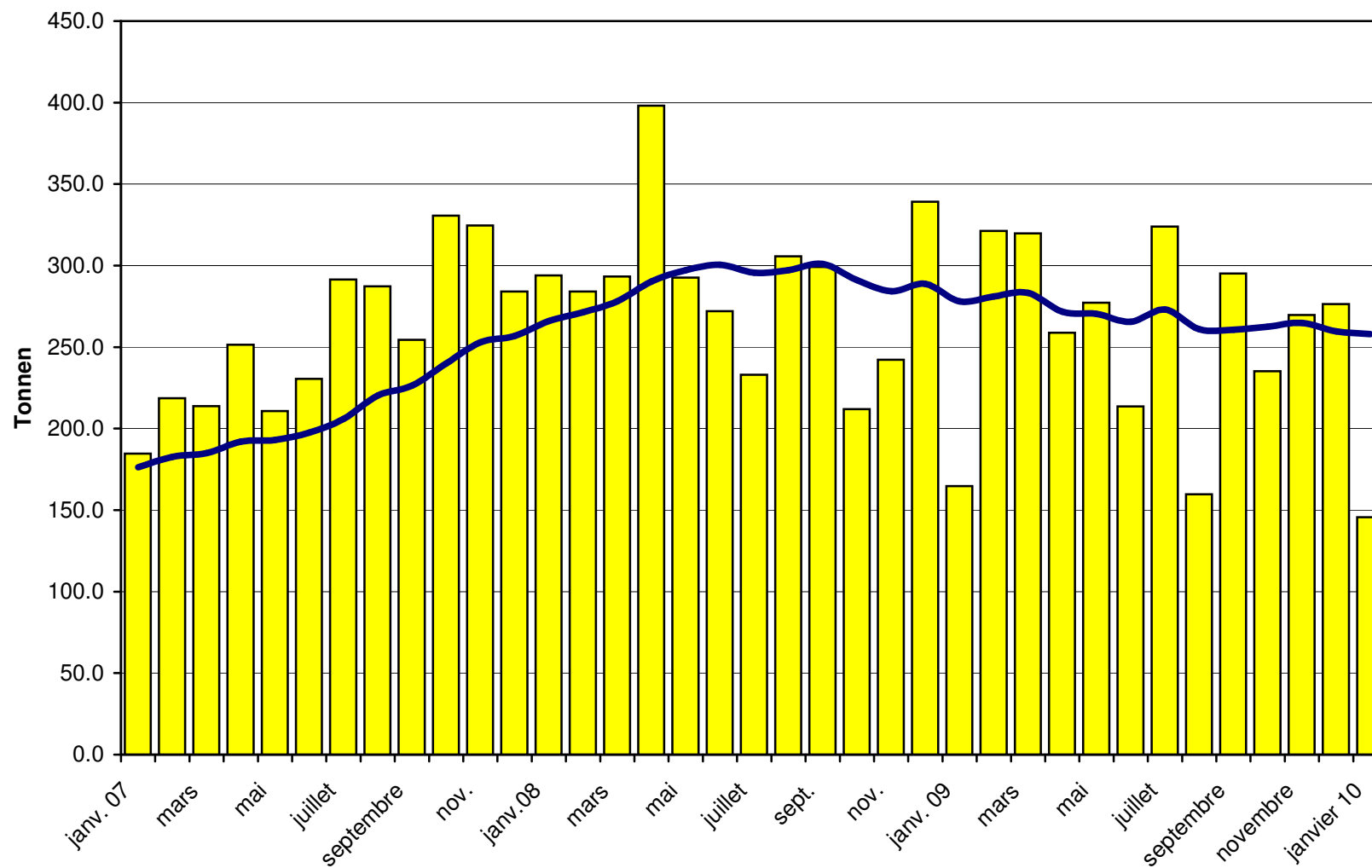
### Importations de fromages à pâte molle depuis 2007 Valeur moyenne des 12 derniers mois



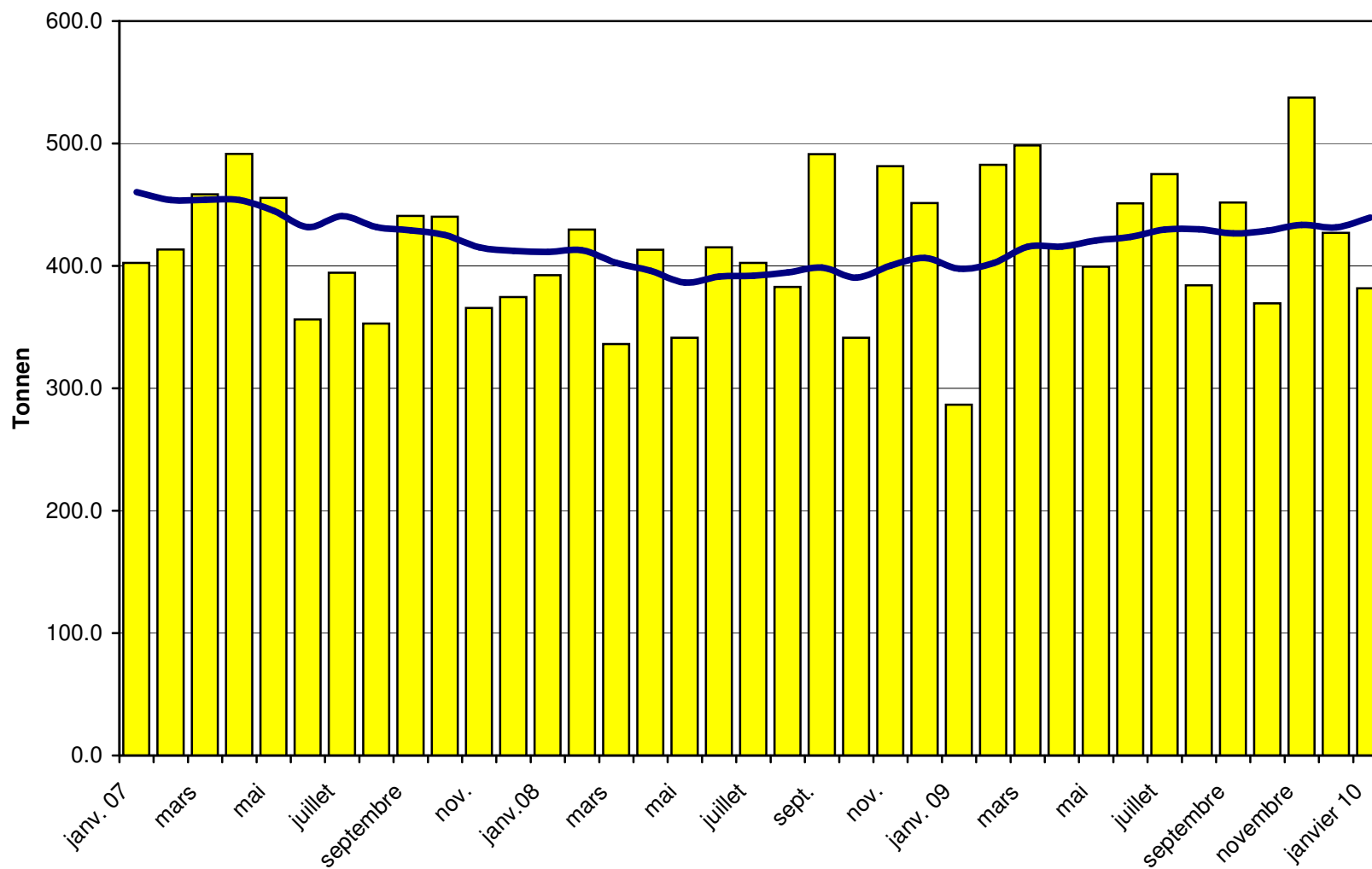
### Importations de fromages à pâte mi-dure depuis 2007 Valeur moyenne des 12 derniers mois



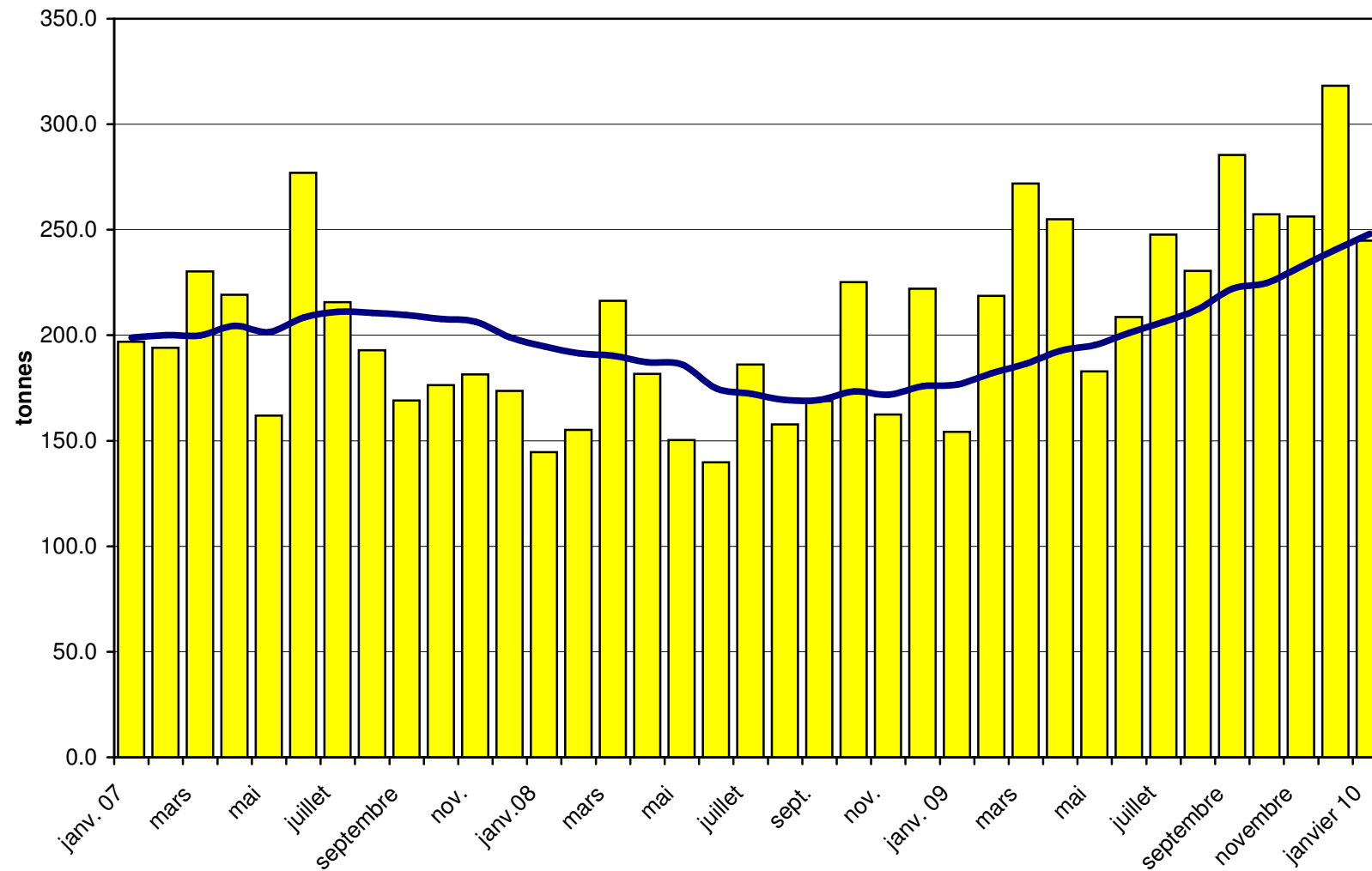
### Importations de fromages à pâte dure depuis 2007 Valeur moyenne des 12 derniers mois



### Importations de fromages à pâte extra-dure depuis 2007 Valeur moyenne des 12 derniers mois



### Importations de fromage fondu depuis 2007 Valeur moyenne des 12 derniers mois



### Importations de fromage par pays fournisseur, janvier 2010 Total 3'018 tonnes

