

## Statistiques mensuelles du marché du lait: mai 2010

Berne, le 20 juillet 2010

### 1 - Production / mise en valeur du lait

- 01 Production laitière mensuelle
- 10 Mise en valeur selon l'équivalent-lait
- 11 Mise en valeur selon l'équivalent-lait / année précédente (graphique)
- 14.1 + 14.2 Composition du lait par canton
- 15.1 + 15.2 Contrôle de la qualité du lait cru suisse / Résultats décembre 2009
- 16 Distribution charge en germes
- 17 Distribution nombre de cellules

### 2 - Fabrication de produits laitiers

- 20 Production fromagère mensuelle et cumulée
- 21 Production fromagère mensuelle et cumulée année précédente
- 22 Production fromagère mensuelle par rapport au mois de l'année précédente (graphique)
- 23 Production fromagère cumulée par rapport à la même période de l'année précédente
- 24 Pourcentages de la production fromagère par variété, cumuls (graphique)
- 25 Production de lait de consommation / Production de beurre
- 26 Spécialités laitières
- 27 Poudre de lait et lait condensé

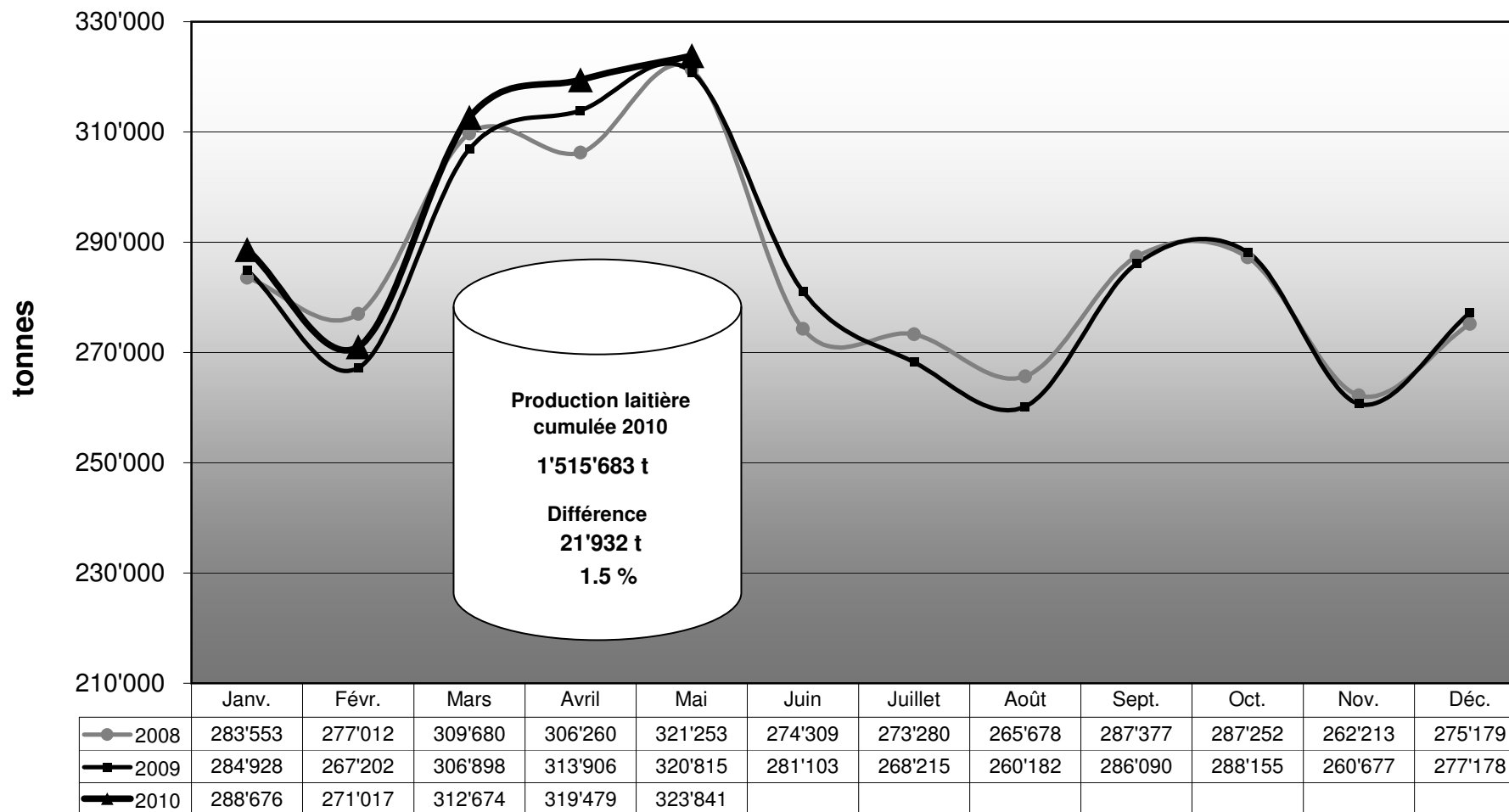
### 3 - Exportation de fromage

- 30 Exportations de fromage par produit/groupe de produits
- 31 Exportations de fromage par pays
- 31 Exportations de fromage par pays, mois de l'année précédente
- 32 Exportations de fromage par pays, cumulées
- 32 Exportations de fromage par pays, cumulées, année précédente
- 33-1 à 33-10 Total des exportations / sortes principales (3 années)
- 34 Pourcentage des exportations par variété (graphique)

### 4 - Importations de fromage

- 40 Importations de fromage par produit/groupe de produits
- 41 Importations de fromage par pays fournisseur
- 41 Importations de fromage par pays fournisseur, mois de l'année précédente
- 42 Importations cumulées de fromage par pays fournisseur
- 42 Importations cumulées de fromage par pays fournisseur, année précédente
- 43.1 à 43.7 Total des importations / par groupe de produits (3 années)
- 44 Importations de fromage par pays (graphique)

## Production laitière mensuelle en 2010 (Lait de la zone franche et lait du Liechtenstein inclus)



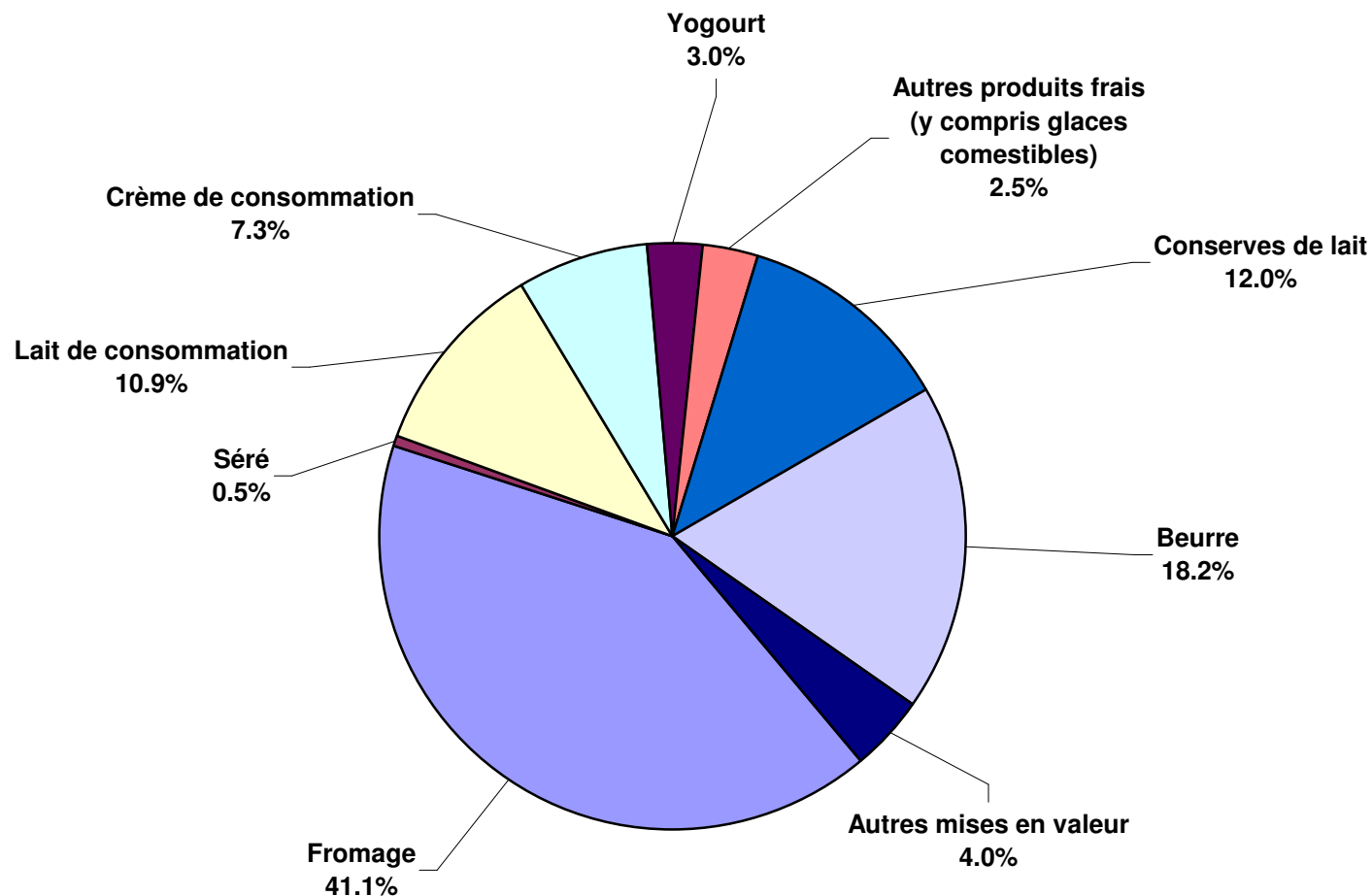
### Mise en valeur du lait en équivalents-lait

Mise en valeur:	Mise en valeur mensuelle		Différence par rapport au même mois de l'année précédente		Mise en valeur cumulée		Différence par rapport à la même période de l'année précédente	
	<i>mai 2009</i> tonnes	<i>mai 2010</i> tonnes	tonnes	(%)	<i>janv. - mai 2009</i> tonnes	<i>janv. - mai 2010</i> tonnes	tonnes	(%)
Fromage	135'098	133'186	-1'912	-1.4	582'095	601'870	19'775	3.4
Séré	1'541	1'549	8	0.5	7'231	6'959	-272	-3.8
Lait de consommation	33'805	35'326	1'521	4.5	177'080	178'407	1'327	0.7
Crème de consommation	21'449	23'620	2'171	10.1	104'112	108'426	4'314	4.1
Yogourt	10'015	9'591	-424	-4.2	48'562	48'007	-555	-1.1
Autres produits frais (y c. glaces comestibles)	9'232	9'511	279	3.0	45'945	42'922	-3'023	-6.6
Conserves de lait	42'429	38'948	-3'481	-8.2	186'189	187'161	972	0.5
Beurre	54'433	59'028	4'595	8.4	289'478	300'303	10'825	3.7
Autres mises en valeur	12'813	13'082	269	2.1	53'059	41'628	-11'431	-21.5
<b>Total</b>	<b>320'815</b>	<b>323'841</b>	<b>3'026</b>	<b>0.9</b>	<b>1'493'751</b>	<b>1'515'683</b>	<b>21'932</b>	<b>1.5</b>

Un équivalent-lait correspond à la teneur en protéine et en matière grasse d'un kilo de lait (fraction protéique = 0.45 EL; fraction butyrique = 0.55 EL)

Exemple 1 kg lait entier past./UHT = 0,45 protéine + 0.55 matière grasse = 1.00 équivalent-lait  
 1 kg lait écrémé past./UHT = 0.45 protéine + 0.05 matière grasse = 0.50 équivalent-lait  
 1 kg crème entière past./UHT = 0.30 protéine + 4.80 matière grasse = 5.10 équivalents-lait

## Mise en valeur du lait en équivalents-lait mai 2010 Total 323'841 tonnes de lait



Composition du lait par canton 2010 (page 1 / canton d'Argovie à Nidwald)

Canton	Composants	janv. g/kg	févr. g/kg	mars g/kg	avril g/kg	mai g/kg	juin g/kg	juil. g/kg	août g/kg	sept. g/kg	oct. g/kg	nov. g/kg	déc. g/kg	Moyenne 2010 g/kg
Argovie	Matière grasse	43.3	43.1	43.1	41.0	40.9	0.0	0.0	0.0	0.0	0.0	0.0	43.3	42.3
	Protéine	33.9	33.5	33.0	32.9	32.6	0.0	0.0	0.0	0.0	0.0	0.0	33.9	33.2
	Total	77.2	76.6	76.1	73.9	73.5	0.0	0.0	0.0	0.0	0.0	0.0	77.2	75.5
Appenzell Rhodes-Intérieures	Matière grasse	42.0	42.2	41.9	41.9	41.2	0.0	0.0	0.0	0.0	0.0	0.0	42.0	41.8
	Protéine	33.8	33.8	33.2	33.3	32.9	0.0	0.0	0.0	0.0	0.0	0.0	33.8	33.4
	Total	75.8	76.0	75.1	75.2	74.1	0.0	0.0	0.0	0.0	0.0	0.0	75.8	75.2
Appenzell Rhodes-Extérieures	Matière grasse	41.9	41.6	41.6	41.2	41.0	0.0	0.0	0.0	0.0	0.0	0.0	41.9	41.5
	Protéine	34.2	33.9	33.6	33.5	33.0	0.0	0.0	0.0	0.0	0.0	0.0	34.2	33.6
	Total	76.1	75.5	75.2	74.7	74.0	0.0	0.0	0.0	0.0	0.0	0.0	76.1	75.1
Bâle-Campagne	Matière grasse	42.5	42.6	41.8	41.1	40.6	0.0	0.0	0.0	0.0	0.0	0.0	42.5	41.7
	Protéine	32.7	32.6	31.8	32.2	31.9	0.0	0.0	0.0	0.0	0.0	0.0	32.7	32.2
	Total	75.2	75.2	73.6	73.3	72.5	0.0	0.0	0.0	0.0	0.0	0.0	75.2	74.0
Bâle-Ville	Matière grasse	40.0	39.7	40.4	39.0	39.9	0.0	0.0	0.0	0.0	0.0	0.0	40.0	39.8
	Protéine	33.2	34.1	33.3	31.9	31.9	0.0	0.0	0.0	0.0	0.0	0.0	33.2	32.9
	Total	73.2	73.8	73.7	70.9	71.7	0.0	0.0	0.0	0.0	0.0	0.0	73.2	72.7
Berne	Matière grasse	42.5	42.5	42.1	41.3	40.8	0.0	0.0	0.0	0.0	0.0	0.0	42.5	41.8
	Protéine	33.1	32.9	32.3	32.0	32.5	0.0	0.0	0.0	0.0	0.0	0.0	33.1	32.6
	Total	75.6	75.4	74.4	73.3	73.3	0.0	0.0	0.0	0.0	0.0	0.0	75.6	74.4
Fribourg	Matière grasse	41.3	41.1	40.8	39.7	39.1	0.0	0.0	0.0	0.0	0.0	0.0	41.3	40.4
	Protéine	32.9	32.6	32.1	31.9	32.7	0.0	0.0	0.0	0.0	0.0	0.0	32.9	32.4
	Total	74.2	73.7	72.9	71.6	71.8	0.0	0.0	0.0	0.0	0.0	0.0	74.2	72.8
Genève	Matière grasse	43.1	42.7	42.5	38.9	38.7	0.0	0.0	0.0	0.0	0.0	0.0	43.1	41.2
	Protéine	34.6	32.8	31.8	33.9	34.1	0.0	0.0	0.0	0.0	0.0	0.0	34.6	33.4
	Total	77.7	75.4	74.3	72.8	72.8	0.0	0.0	0.0	0.0	0.0	0.0	77.7	74.6
Glaris	Matière grasse	39.7	39.6	39.8	39.4	39.7	0.0	0.0	0.0	0.0	0.0	0.0	39.7	39.6
	Protéine	31.9	31.6	31.6	31.6	32.1	0.0	0.0	0.0	0.0	0.0	0.0	31.9	31.8
	Total	71.6	71.2	71.4	71.0	71.8	0.0	0.0	0.0	0.0	0.0	0.0	71.6	71.4
Grisons	Matière grasse	39.4	39.4	39.7	39.8	39.4	0.0	0.0	0.0	0.0	0.0	0.0	39.4	39.5
	Protéine	31.9	32.0	31.9	32.5	32.9	0.0	0.0	0.0	0.0	0.0	0.0	31.9	32.2
	Total	71.3	71.4	71.6	72.3	72.3	0.0	0.0	0.0	0.0	0.0	0.0	71.3	71.8
Jura	Matière grasse	41.2	41.5	40.9	40.3	40.1	0.0	0.0	0.0	0.0	0.0	0.0	41.2	40.8
	Protéine	32.5	32.4	31.8	32.1	32.3	0.0	0.0	0.0	0.0	0.0	0.0	32.5	32.2
	Total	73.7	73.9	72.7	72.4	72.4	0.0	0.0	0.0	0.0	0.0	0.0	73.7	73.0
Lucerne	Matière grasse	42.8	42.4	42.4	41.4	40.7	0.0	0.0	0.0	0.0	0.0	0.0	42.8	41.9
	Protéine	34.2	33.8	33.2	33.4	33.3	0.0	0.0	0.0	0.0	0.0	0.0	34.2	33.6
	Total	77.0	76.2	75.6	74.8	74.0	0.0	0.0	0.0	0.0	0.0	0.0	77.0	75.5
Neuchâtel	Matière grasse	41.1	40.8	40.8	40.0	39.6	0.0	0.0	0.0	0.0	0.0	0.0	41.1	40.5
	Protéine	32.9	32.6	32.3	31.6	32.7	0.0	0.0	0.0	0.0	0.0	0.0	32.9	32.4
	Total	74.0	73.4	73.1	71.6	72.3	0.0	0.0	0.0	0.0	0.0	0.0	74.0	72.9
Nidwald	Matière grasse	41.5	41.3	41.4	40.7	40.3	0.0	0.0	0.0	0.0	0.0	0.0	41.5	41.0
	Protéine	33.4	33.4	33.0	33.0	32.9	0.0	0.0	0.0	0.0	0.0	0.0	33.4	33.1
	Total	74.9	74.7	74.4	73.7	73.2	0.0	0.0	0.0	0.0	0.0	0.0	74.9	74.2

Source: Suisselab AG Zollikofen / Qualitas AG Zug

Les données déterminées sont issues de tous les prélèvements (échantillonnage automatique ou manuel), effectués dans le cadre du contrôle de qualité du lait (valeur médiane).

Composition du lait par canton 2010 (page 2 / canton Obwald à Zürich)

Canton	Composants	janv. g/kg	févr. g/kg	mars g/kg	avril g/kg	mai g/kg	juin g/kg	juillet g/kg	août g/kg	sept. g/kg	oct. g/kg	nov. g/kg	déc. g/kg	Moyenne 2010 g/kg
Obwald	Matière grasse	41.8	41.5	42.1	41.1	41.1	0.0	0.0	0.0	0.0	0.0	0.0	41.8	41.5
	Protéine	33.5	33.2	33.1	32.9	33.3	0.0	0.0	0.0	0.0	0.0	0.0	33.5	33.2
	Total	75.3	74.7	75.2	74.0	74.4	0.0	0.0	0.0	0.0	0.0	0.0	75.3	74.7
Schaffhouse	Matière grasse	42.9	42.2	42.7	41.7	40.7	0.0	0.0	0.0	0.0	0.0	0.0	42.9	42.0
	Protéine	33.8	33.2	33.0	32.6	32.0	0.0	0.0	0.0	0.0	0.0	0.0	33.8	32.9
	Total	76.7	75.4	75.7	74.3	72.7	0.0	0.0	0.0	0.0	0.0	0.0	76.7	75.0
Schwyz	Matière grasse	41.1	41.6	41.2	40.6	39.8	0.0	0.0	0.0	0.0	0.0	0.0	41.1	40.9
	Protéine	33.5	33.6	33.0	32.9	32.9	0.0	0.0	0.0	0.0	0.0	0.0	33.5	33.2
	Total	74.6	75.2	74.2	73.5	72.7	0.0	0.0	0.0	0.0	0.0	0.0	74.6	74.0
Saint-Gall	Matière grasse	42.4	42.0	41.8	41.1	40.6	0.0	0.0	0.0	0.0	0.0	0.0	42.4	41.6
	Protéine	34.1	33.9	33.4	33.4	33.2	0.0	0.0	0.0	0.0	0.0	0.0	34.1	33.6
	Total	76.5	75.9	75.2	74.5	73.8	0.0	0.0	0.0	0.0	0.0	0.0	76.5	75.2
Soleure	Matière grasse	43.1	43.0	42.5	41.5	41.1	0.0	0.0	0.0	0.0	0.0	0.0	43.1	42.2
	Protéine	33.4	33.1	32.5	32.5	32.5	0.0	0.0	0.0	0.0	0.0	0.0	33.4	32.8
	Total	76.5	76.1	75.0	74.0	73.6	0.0	0.0	0.0	0.0	0.0	0.0	76.5	75.0
Tessin	Matière grasse	40.2	40.2	39.5	39.5	39.0	0.0	0.0	0.0	0.0	0.0	0.0	40.2	39.7
	Protéine	32.4	31.9	31.8	32.5	32.6	0.0	0.0	0.0	0.0	0.0	0.0	32.4	32.2
	Total	72.6	72.1	71.3	71.9	71.5	0.0	0.0	0.0	0.0	0.0	0.0	72.6	71.9
Thurgovie	Matière grasse	42.7	42.2	41.6	40.8	40.0	0.0	0.0	0.0	0.0	0.0	0.0	42.7	41.5
	Protéine	34.4	34.0	33.5	33.8	33.3	0.0	0.0	0.0	0.0	0.0	0.0	34.4	33.8
	Total	77.1	76.2	75.1	74.6	73.3	0.0	0.0	0.0	0.0	0.0	0.0	77.1	75.3
Uri	Matière grasse	41.6	41.2	41.7	40.9	40.9	0.0	0.0	0.0	0.0	0.0	0.0	41.6	41.3
	Protéine	32.7	33.0	32.8	33.2	33.2	0.0	0.0	0.0	0.0	0.0	0.0	32.7	33.0
	Total	74.3	74.2	74.5	74.1	74.1	0.0	0.0	0.0	0.0	0.0	0.0	74.3	74.2
Vaud	Matière grasse	41.1	40.5	40.1	39.3	38.6	0.0	0.0	0.0	0.0	0.0	0.0	41.1	39.9
	Protéine	33.2	32.9	32.3	32.2	32.8	0.0	0.0	0.0	0.0	0.0	0.0	33.2	32.7
	Total	74.3	73.4	72.4	71.5	71.4	0.0	0.0	0.0	0.0	0.0	0.0	74.3	72.6
Valais	Matière grasse	38.1	38.6	38.4	38.6	38.7	0.0	0.0	0.0	0.0	0.0	0.0	38.1	38.5
	Protéine	32.0	32.4	32.0	32.1	32.9	0.0	0.0	0.0	0.0	0.0	0.0	32.0	32.3
	Total	70.1	71.0	70.4	70.7	71.6	0.0	0.0	0.0	0.0	0.0	0.0	70.1	70.8
Zoug	Matière grasse	42.4	42.6	42.3	41.1	40.3	0.0	0.0	0.0	0.0	0.0	0.0	42.4	41.7
	Protéine	34.4	34.5	33.9	33.3	33.1	0.0	0.0	0.0	0.0	0.0	0.0	34.4	33.8
	Total	76.8	77.1	76.2	74.4	73.4	0.0	0.0	0.0	0.0	0.0	0.0	76.8	75.6
Zurich	Matière grasse	42.7	42.8	42.5	41.2	40.2	0.0	0.0	0.0	0.0	0.0	0.0	42.7	41.9
	Protéine	34.1	33.9	33.2	33.2	32.9	0.0	0.0	0.0	0.0	0.0	0.0	34.1	33.5
	Total	76.8	76.7	75.7	74.4	73.1	0.0	0.0	0.0	0.0	0.0	0.0	76.8	75.3
Moyenne CH	Matière grasse	42.2	42.0	41.7	40.9	40.3	0.0	0.0	0.0	0.0	0.0	0.0	42.2	41.4
	Protéine	33.5	33.2	32.7	32.7	32.8	0.0	0.0	0.0	0.0	0.0	0.0	33.5	33.0
	Total	75.7	75.2	74.4	73.6	73.1	0.0	0.0	0.0	0.0	0.0	0.0	75.7	74.4

Source: Suisselab AG Zollikofen / Qualitas AG Zug

Les données déterminées sont issues de tous les prélèvements (échantillonnage automatique ou manuel), effectués dans le cadre du contrôle de qualité du lait (valeur médiane).

Contrôle de la qualité du lait cru suisse / Résultats mai 2010																				
Canton	Charge en germes							Nombre de cellules							Substance inhibitrice			Point de congélation		
	K0	K1	K2	K3	K4	K5	KT	Z0	Z1	Z2	Z3	Z4	Z5	ZT	H0	H1	HT	G0	G1	GT
AG	1'055	9	5	4	0	0	1'073	1'011	41	14	6	1	0	1'073	1'073	0	1'073	909	164	1'073
AI	335	3	1	0	0	0	339	327	10	2	0	0	0	339	339	0	339	299	40	339
AR	460	0	1	0	0	0	461	453	4	4	0	0	0	461	461	0	461	429	32	461
BE	7'634	47	15	7	3	1	7'707	7'524	135	36	11	1	0	7'707	7'706	1	7'707	6'704	1'003	7'707
BL	364	4	1	0	0	0	369	357	10	1	0	1	0	369	369	0	369	303	66	369
BS	2	0	0	0	0	0	2	2	0	0	0	0	0	2	2	0	2	2	0	2
FR	1'897	10	9	0	2	0	1'918	1'860	36	15	6	1	0	1'918	1'918	0	1'918	1'420	498	1'918
GE	6	0	0	0	0	0	6	5	1	0	0	0	0	6	6	0	6	4	2	6
GL	257	1	0	0	0	0	258	255	2	0	1	0	0	258	258	0	258	231	27	258
GR	672	4	1	2	0	1	680	663	12	4	0	0	1	680	680	0	680	610	70	680
JU	530	3	2	1	0	0	536	503	17	13	3	0	0	536	535	1	536	427	109	536
LU	2'765	15	7	1	0	0	2'788	2'719	52	13	4	0	0	2'788	2'788	0	2'788	2'454	334	2'788
NE	527	4	2	0	0	0	533	516	9	7	1	0	0	533	533	0	533	437	96	533
NW	293	3	3	0	0	0	299	291	5	2	0	1	0	299	299	0	299	269	30	299
OW	490	5	1	0	1	0	497	475	18	3	1	0	0	497	497	0	497	458	39	497
SG	2'512	8	9	2	0	0	2'531	2'466	48	14	3	0	0	2'531	2'530	1	2'531	2'201	330	2'531
SH	123	0	0	0	0	0	123	118	3	1	1	0	0	123	123	0	123	94	29	123
SO	630	11	5	1	0	0	647	626	13	6	2	0	0	647	647	0	647	580	67	647
SZ	793	3	7	0	1	0	804	769	29	2	4	0	0	804	803	1	804	741	63	804
TG	1'328	8	6	2	0	0	1'344	1'281	41	15	6	1	0	1'344	1'344	0	1'344	1'157	187	1'344
TI	126	0	0	0	0	0	126	119	4	0	3	0	0	126	126	0	126	113	13	126
UR	198	1	0	0	0	0	199	197	2	0	0	0	0	199	199	0	199	170	29	199
VD	1'532	11	7	2	0	1	1'553	1'469	60	15	6	3	0	1'553	1'551	2	1'553	1'261	292	1'553
VS	772	13	11	0	1	0	797	748	30	14	4	1	0	797	797	0	797	745	52	797
ZG	303	2	1	0	0	1	307	293	10	3	0	1	0	307	307	0	307	278	29	307
ZH	1'344	7	3	4	0	0	1'358	1'323	23	11	1	0	0	1'358	1'357	1	1'358	1'194	164	1'358
<b>Total</b>	26'948	172	97	26	8	4	27'255	26'370	615	195	63	11	1	27'255	27'248	7	27'255	23'490	3'765	27'255
<b>en %</b>	98.87	0.63	0.36	0.10	0.03	0.01	100.00	96.75	2.26	0.72	0.23	0.04	0.00	100.00	99.97	0.03	100.00	86.19	13.81	100.00

**légende :**

K0 Nombre d'échantillons sans contestation de la charge en germes dans le rapport mensuel  
 K1 Charge en germes contestée, aucune autre contestation dans les 4 contrôles précédents  
 K2 Charge en germes contestée, déjà une contestation dans les 4 contrôles précédents  
 K3 Charge en germes contestée, déjà deux contestations dans les 4 contrôles précédents  
 K4 Charge en germes contestée, déjà trois contestations dans les 4 contrôles précédents  
 K5 Charge en germes contestée, déjà beaucoup d'autres contestations dans les 4 contrôles précédents  
 KT Total des échantillons contrôlés quant à la charge en germes  
 Z0 Nombre d'échantillons sans contestation du nombre de cellules dans le rapport mensuel  
 Z1 Nombre de cellules contesté, aucune autre contestation dans les 4 contrôles précédents  
 Z2 Nombre de cellules contesté, déjà une contestation dans les 4 contrôles précédents

Z3 Nombre de cellules contesté, déjà deux contestations dans les 4 contrôles précédents  
 Z4 Nombre de cellules contesté, déjà trois contestations dans les 4 contrôles précédents  
 Z5 Nombre de cellules contesté, déjà beaucoup d'autres contestations dans les 4 contrôles précédents  
 ZT Total des échantillons contrôlés quant au nombre de cellules  
 H0 Nombre d'échantillons sans contestation due à la détection d'une substance inhibitrice dans le rapport mensuel  
 H1 Nombre d'échantillons avec contestation due à la détection d'une substance inhibitrice dans le rapport mensuel  
 HT Total des échantillons contrôlés quant à une substance inhibitrice  
 G0 Nombre d'échantillons avec point de congélation <= -0.520 °C  
 G1 Nombre d'échantillons avec point de congélation > -0.520 °C  
 GT Total des échantillons contrôlés quant au point de congélation

Source: Suissselab AG Zollikofen / Qualitas AG Zug / Agroscope Liebefeld-Posieux

**Distribution charge en germes / Domaines en 1'000 germes/ml**

mai 2009

de	1	3	5	7	10	30	80	100	300	1'000	3'000	≥	Total resultats
à	2	4	6	9	29	79	99	299	999	2'999	9'999	10'000	
nombre	1'808	4'418	6'228	6'619	7'078	974	75.00	153.00	58.00	15.00	8.00	3.00	27'437
en %	6.59	16.10	22.70	24.12	25.80	3.55	0.27	0.56	0.21	0.05	0.03	0.01	100
	98.86						0.83		0.31				100

**Distribution nombre de cellules / domaines en 1'000 cellules / ml**

mai 2009

de	1	100	200	300	350	400	500	600	700	800	900	≥	Total resultats
à	99	199	299	349	399	499	599	699	799	899	999	1'000	
nombre	12'075	10'686	3'210	587	330	320	140	57	23	14	10	17	27'469
en %	43.96	38.90	11.69	2.14	1.20	1.16	0.51	0.21	0.08	0.05	0.04	0.06	100
	96.68				3.32								100

**Distribution point de congélation / domaines en °C**

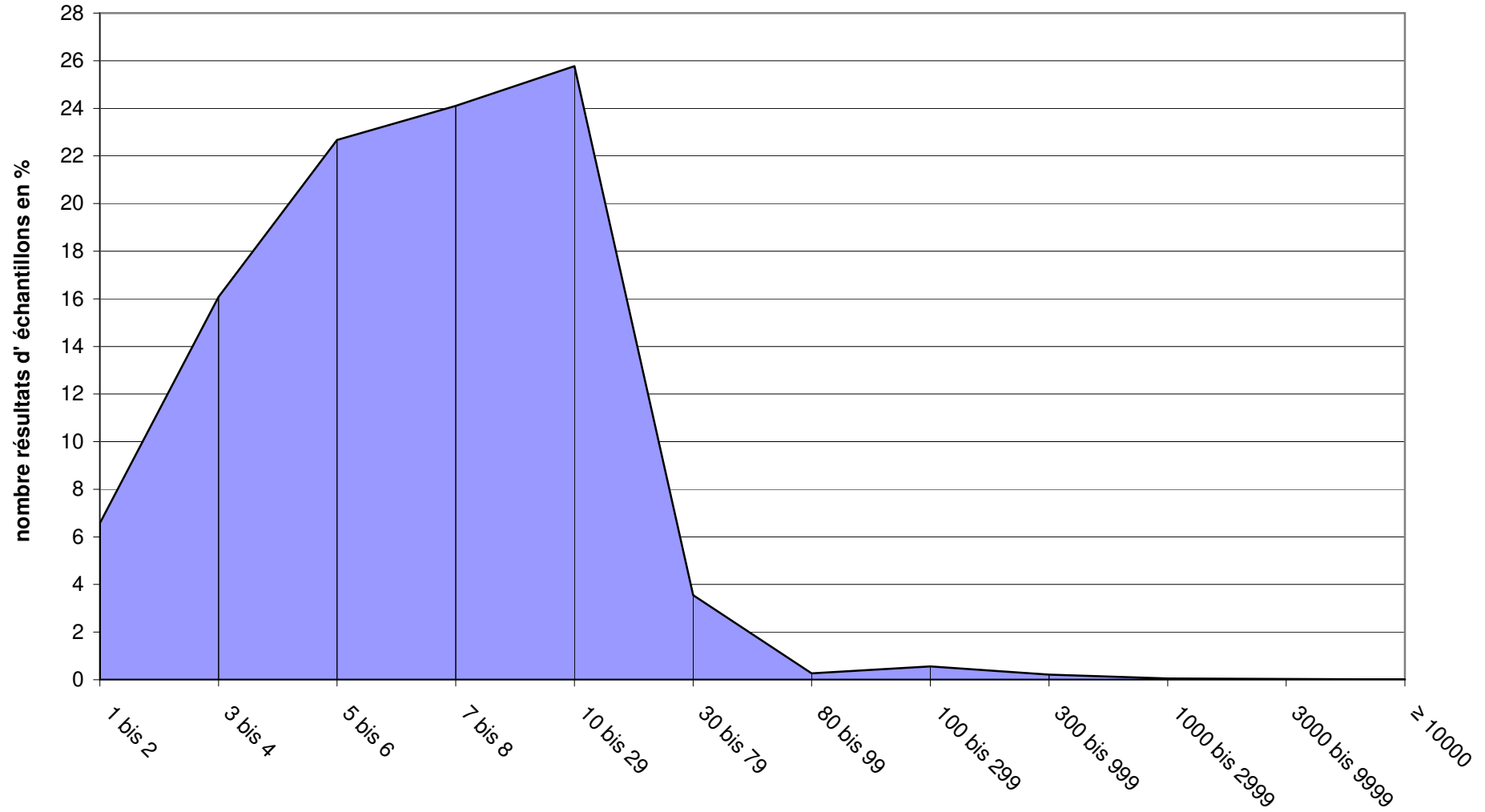
mai 2009

de	≤	-0.539	-0.535	-0.531	-0.527	-0.523	-0.519	-0.515	-0.511	-0.507	-0.503	≥	Total resultats
à	-0.540	-0.536	-0.532	-0.528	-0.524	-0.52	-0.516	-0.512	-0.508	-0.504	-0.5	-0.499	
nombre	46	179	1'050	4'354	9'646	8'380	2'940	622	146	44	19	35	27'465
en %	0.17	0.65	3.82	15.85	35.12	30.51	10.71	2.27	0.53	0.16	0.07	0.13	100
	86.14						10.71	3.16					100

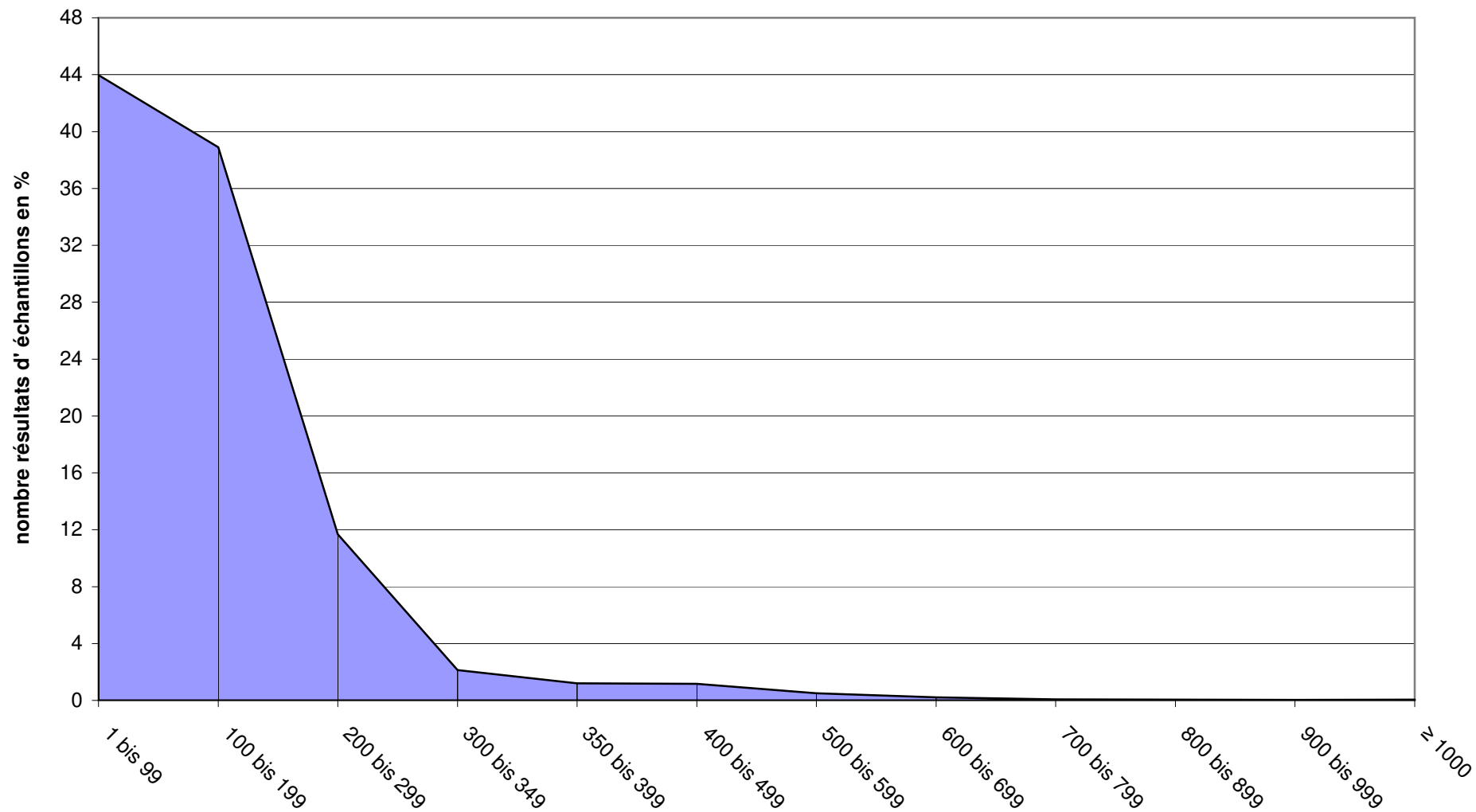
Source: Suisselab AG Zollikofen / Qualitas AG Zug / Agroscope Liebefeld-Posieux



Distribution charge en germes mai 2010 (en 1'000 cellules / ml)



**Distribution nombre de cellules / domaines mai 2010 (en 1'000 cellules / ml)**



**Production fromagère 2009 cumulée avec comparaison année précédente**

	janv.	févr.	mars	avril	mai	juin	juillet	août	sept.	oct.	nov.	déc.	Cumul 2009 tonnes	Cumul 2010 tonnes	Différence période année pour cent	
	tonnes	tonnes	tonnes	tonnes	tonnes	tonnes	tonnes	tonnes	tonnes	tonnes	tonnes	tonnes	tonnes	tonnes	tonnes	pour cent
Séré	657	824	907	826	844	0	0	0	0	0	0	0	4'178	4'058	-120	-2.9
Mozzarella	1'346	1'369	1'697	1'744	1'710	0	0	0	0	0	0	0	6'981	7'866	885	12.7
Mascarpone	45	46	65	56	92	0	0	0	0	0	0	0	219	304	85	38.8
Autres produits frais	1'078	1'209	1'546	1'365	1'388	0	0	0	0	0	0	0	6'769	6'586	-183	-2.7
<b>Total fromages frais</b>	<b>3'126</b>	<b>3'448</b>	<b>4'215</b>	<b>3'991</b>	<b>4'035</b>	<b>0</b>	<b>0</b>	<b>0</b>	<b>0</b>	<b>0</b>	<b>0</b>	<b>0</b>	<b>18'146</b>	<b>18'815</b>	<b>669</b>	<b>3.7</b>
Fromage à croûte fleurie, maigre à 1/4 gras	0	0	0	0	0	0	0	0	0	0	0	0	0	0	0	0.0
Fromage à croûte fleurie, 1/2 gras à gras	99	91	135	111	106	0	0	0	0	0	0	0	522	542	20	3.8
Fromage à croûte fleurie, crème	118	154	192	130	158	0	0	0	0	0	0	0	669	752	83	12.4
Bleu, fromage à pâte persillée	0	1	0	0	0	0	0	0	0	0	0	0	1	1	0	0.0
Tomme	162	152	180	159	193	0	0	0	0	0	0	0	892	846	-46	-5.2
Vacherin Mont-d'Or	54	39	2	0	0	0	0	0	0	0	0	0	96	95	-1	-1.0
Autres fromages à croûte fleurie, maigres à 1/4 gras	62	105	119	59	110	0	0	0	0	0	0	0	238	455	217	91.2
Autres fromages à croûte fleurie, 1/2 gras à gras	51	51	69	54	57	0	0	0	0	0	0	0	308	282	-26	-8.4
Autres fromages à croûte fleurie, crème	30	25	31	26	29	0	0	0	0	0	0	0	174	141	-33	-19.0
<b>Total fromage à pâte molle</b>	<b>577</b>	<b>618</b>	<b>728</b>	<b>540</b>	<b>654</b>	<b>0</b>	<b>0</b>	<b>0</b>	<b>0</b>	<b>0</b>	<b>0</b>	<b>0</b>	<b>2'901</b>	<b>3'117</b>	<b>216</b>	<b>7.4</b>
Appenzeller	736	690	799	759	816	0	0	0	0	0	0	0	2'983	3'800	817	27.4
Tilsiter	325	282	377	363	375	0	0	0	0	0	0	0	1'626	1'722	96	5.9
Fromage du Valais (fromage à raclette du Valais)	208	201	235	223	217	0	0	0	0	0	0	0	1'070	1'084	14	1.3
Raclette Suisse	468	485	773	888	981	0	0	0	0	0	0	0	3'875	3'595	-280	-7.2
Vacherin fribourgeois	136	106	108	115	153	0	0	0	0	0	0	0	545	618	73	13.4
Tête de Moine	188	169	154	162	186	0	0	0	0	0	0	0	828	859	31	3.7
Fromage du Jura	22	21	21	20	29	0	0	0	0	0	0	0	106	113	7	6.6
Winzerkäse	36	36	39	37	33	0	0	0	0	0	0	0	169	181	12	7.1
Mutschli	35	41	46	44	36	0	0	0	0	0	0	0	182	202	20	11.0
Fromage d'alpage à pâte mi-dure	0	0	0	3	1	0	0	0	0	0	0	0	3	4	1	33.3
Fromage de montagne des Grisons	72	68	80	79	72	0	0	0	0	0	0	0	427	371	-56	-13.1
Fromages de montagne, à la coupe	259	186	248	249	240	0	0	0	0	0	0	0	1'009	1'182	173	17.1
St. Paulin Suisse	32	46	53	33	45	0	0	0	0	0	0	0	269	209	-60	-22.3
Edam suisse	34	16	30	37	35	0	0	0	0	0	0	0	137	152	15	10.9
Fromage affiné à froid	3	0	1	0	0	0	0	0	0	0	0	0	6	5	-1	-16.7
Fromage à pâte mi-dure persillée	15	14	19	21	24	0	0	0	0	0	0	0	89	93	4	4.5
Fromage semi - préparé	174	170	134	236	138	0	0	0	0	0	0	0	581	852	271	46.6
Fromage pour la fonte, gras	132	111	124	124	176	0	0	0	0	0	0	0	873	667	-206	-23.6
Feta au lait de vache	0	0	0	0	0	0	0	0	0	0	0	0	0	0	0	#DIV/0!
Autres fromages à pâte mi-dure, maigre à 1/4 gras	85	66	127	70	67	0	0	0	0	0	0	0	443	415	-28	-6.3
Autres fromages à pâte mi-dure, 1/2 gras à gras*	967	862	938	962	976	0	0	0	0	0	0	0	4'943	4'705	-238	-4.8
Autres fromages à pâte mi-dure, crème	236	220	207	293	285	0	0	0	0	0	0	0	1'072	1'241	169	15.8
<b>Total fromage à pâte mi-dure</b>	<b>4'161</b>	<b>3'790</b>	<b>4'512</b>	<b>4'717</b>	<b>4'884</b>	<b>0</b>	<b>0</b>	<b>0</b>	<b>0</b>	<b>0</b>	<b>0</b>	<b>0</b>	<b>21'239</b>	<b>22'064</b>	<b>825</b>	<b>3.9</b>
Emmentaler	2'255	2'165	2'516	2'459	2'768	0	0	0	0	0	0	0	10'912	12'163	1'251	11.5
Switzerland Swiss	162	170	271	274	273	0	0	0	0	0	0	0	1'309	1'150	-159	-12.1
Gruyère	2'480	2'340	2'700	2'722	2'622	0	0	0	0	0	0	0	12'884	12'864	-20	-0.2
Fromage d'alpage à pâte dure	0	0	0	0	38	0	0	0	0	0	0	0	45	38	-7	-15.6
Autres fromages à pâte dure, maigre à 1/4 gras	78	72	89	111	65	0	0	0	0	0	0	0	82	415	333	406.1
Autres fromages à pâte dure, 1/2 gras à gras**	556	553	639	762	708	0	0	0	0	0	0	0	4'087	3'218	-869	-21.3
Autres fromages à pâte dure, crème	8	4	9	14	1	0	0	0	0	0	0	0	53	36	-17	-32.1
<b>Total fromage à pâte dure</b>	<b>5'539</b>	<b>5'304</b>	<b>6'224</b>	<b>6'342</b>	<b>6'475</b>	<b>0</b>	<b>0</b>	<b>0</b>	<b>0</b>	<b>0</b>	<b>0</b>	<b>0</b>	<b>29'372</b>	<b>29'884</b>	<b>512</b>	<b>1.7</b>
Sbrinz	176	162	189	189	178	0	0	0	0	0	0	0	841	894	53	6.3
<b>Total fromage à pâte extra-dure</b>	<b>176</b>	<b>162</b>	<b>189</b>	<b>189</b>	<b>178</b>	<b>0</b>	<b>0</b>	<b>0</b>	<b>0</b>	<b>0</b>	<b>0</b>	<b>0</b>	<b>841</b>	<b>894</b>	<b>53</b>	<b>6.3</b>
Fromage pur chèvre	27	46	81	105	109	0	0	0	0	0	0	0	342	368	26	7.6
Fromage pur brebis	16	18	23	27	28	0	0	0	0	0	0	0	107	112	5	4.7
<b>Total produits spéciaux</b>	<b>43</b>	<b>64</b>	<b>104</b>	<b>131</b>	<b>137</b>	<b>0</b>	<b>0</b>	<b>0</b>	<b>0</b>	<b>0</b>	<b>0</b>	<b>0</b>	<b>450</b>	<b>479</b>	<b>29</b>	<b>6.4</b>
<b>Total général</b>	<b>13'622</b>	<b>13'385</b>	<b>15'973</b>	<b>15'911</b>	<b>16'360</b>	<b>0</b>	<b>0</b>	<b>0</b>	<b>0</b>	<b>0</b>	<b>0</b>	<b>0</b>	<b>72'953</b>	<b>75'251</b>	<b>2'298</b>	<b>3.1</b>

\* y c. spécialités locales

\*\* y c. fromage pour la fonte, spécialités locales

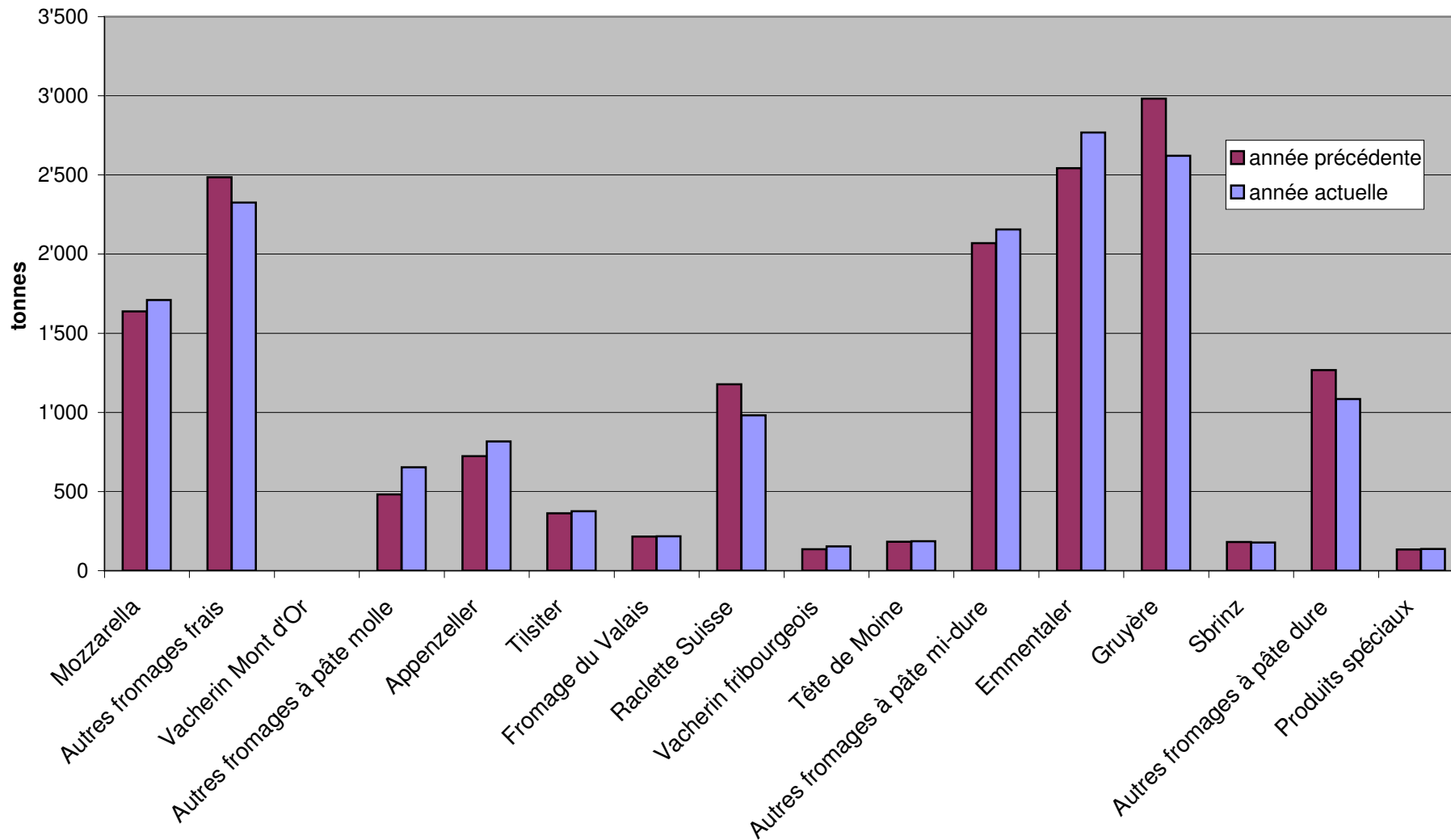
## Production fromagère 2008

	janv. tonnes	févr. tonnes	mars tonnes	avril tonnes	mai tonnes	juin tonnes	juillet tonnes	août tonnes	sept. tonnes	oct. tonnes	nov. tonnes	déc. tonnes	Cumul 2009 tonnes
Séré	755	831	842	823	927	847	854	927	766	776	801	889	10'038
Mozzarella	1'279	1'160	1'378	1'526	1'638	1'660	1'668	1'523	1'287	1'381	1'266	1'410	17'176
Mascarpone	38	40	50	33	58	59	46	50	56	55	55	83	623
Autres produits frais	1'184	1'266	1'337	1'482	1'500	1'481	1'272	1'348	1'248	1'306	1'135	1'250	15'809
<b>Total fromages frais</b>	<b>3'255</b>	<b>3'297</b>	<b>3'608</b>	<b>3'863</b>	<b>4'123</b>	<b>4'047</b>	<b>3'840</b>	<b>3'848</b>	<b>3'356</b>	<b>3'517</b>	<b>3'257</b>	<b>3'632</b>	<b>43'643</b>
Fromage à croûte fleurie, maigre à 1/4 gras	0	0	0	0	0	0	0	0	0	0	0	0	0
Fromage à croûte fleurie, 1/2 gras à gras	88	106	122	108	98	113	109	102	117	106	116	116	1'301
Fromage à croûte fleurie, crème	121	123	156	149	120	117	102	153	134	135	189	156	1'655
Bleu, fromage à pâte persillée	0	0	1	0	0	1	0	1	1	1	1	0	6
Tomme	171	177	187	180	177	169	172	168	181	155	155	152	2'044
Vacherin Mont-d'Or	58	35	3	0	0	0	0	28	108	120	111	85	548
Autres fromages à croûte fleurie, maigres à 1/4 gras	60	35	106	33	4	2	58	73	98	79	81	47	676
Autres fromages à croûte fleurie, 1/2 gras à gras	57	59	69	70	53	62	61	57	69	65	67	62	751
Autres fromages à croûte fleurie, crème	26	40	44	36	28	37	22	30	37	31	31	36	398
<b>Total fromage à pâte molle</b>	<b>582</b>	<b>576</b>	<b>687</b>	<b>575</b>	<b>481</b>	<b>500</b>	<b>524</b>	<b>613</b>	<b>744</b>	<b>692</b>	<b>751</b>	<b>653</b>	<b>7'378</b>
Appenzeller	461	554	584	660	724	789	827	857	839	811	829	920	8'855
Tilsiter	330	291	328	314	363	293	331	277	334	318	340	354	3'873
Fromage du Valais (fromage à raclette du Valais)	207	198	222	227	216	121	63	36	215	241	160	193	2'099
Raclette Suisse	615	540	698	845	1'177	1'202	1'199	1'191	1'199	1'047	842	654	11'209
Vacherin fribourgeois	137	85	84	103	136	191	245	257	342	336	274	237	2'427
Tête de Moine	201	142	150	152	136	136	197	216	238	221	182	195	2'213
Fromage du Jura	21	19	16	25	25	21	21	21	17	29	28	21	264
Winzerkäse	37	27	28	39	38	37	29	29	31	31	34	37	397
Mutschli	39	32	41	36	34	46	39	38	65	62	44	42	518
Fromage d'alpage à pâte mi-dure	0	2	0	0	1	14	25	23	1'307	616	50	0	2'038
Fromage de montagne des Grisons	89	86	87	85	80	63	37	17	19	37	50	75	725
Fromages de montagne, à la coupe	205	186	206	215	197	176	181	143	163	173	195	208	2'248
St. Paulin Suisse	40	57	57	53	62	55	59	40	57	51	59	61	651
Edam suisse	33	16	32	10	46	32	32	23	21	15	6	45	311
Fromage affiné à froid	2	0	3	0	1	0	0	2	0	0	0	0	8
Fromage à pâte mi-dure persillée	15	14	19	22	19	37	18	13	30	26	19	18	250
Fromage semi - préparé	113	104	78	72	214	213	235	156	135	171	150	170	1'811
Fromage pour la fonte, gras	117	133	253	255	115	88	77	100	112	138	116	129	1'633
Feta au lait de vache	0	0	0	0	0	0	0	0	0	0	0	0	0
Autres fromages à pâte mi-dure, maigre à 1/4 gras	62	77	129	95	80	59	42	84	81	93	78	82	962
Autres fromages à pâte mi-dure, 1/2 gras à gras *	900	857	1'116	1'132	938	931	795	789	1'002	1'213	960	934	11'567
Autres fromages à pâte mi-dure, crème	183	185	244	239	221	175	198	188	188	215	223	232	2'491
<b>Total fromage à pâte mi-dure</b>	<b>3'808</b>	<b>3'607</b>	<b>4'376</b>	<b>4'579</b>	<b>4'869</b>	<b>4'679</b>	<b>4'652</b>	<b>4'499</b>	<b>6'397</b>	<b>5'845</b>	<b>4'641</b>	<b>4'608</b>	<b>56'560</b>
Emmentaler	2'183	1'875	2'071	2'240	2'543	2'180	1'969	2'020	2'104	2'152	2'140	2'245	25'722
Switzerland Swiss	255	234	265	269	286	274	323	251	222	254	157	182	2'972
Gruyère	2'359	2'258	2'625	2'659	2'983	2'622	2'405	2'160	2'099	2'205	1'937	2'108	28'420
Fromage d'alpage à pâte dure	0	0	0	0	45	129	134	186	983	407	32	0	1'916
Autres fromages à pâte dure, maigre à 1/4 gras	2	2	33	10	35	63	19	11	26	39	102	36	378
Autres fromages à pâte dure, 1/2 gras à gras **	759	686	802	948	892	695	648	545	549	525	525	594	8'168
Autres fromages à pâte dure, crème	5	2	7	29	10	21	22	13	8	6	4	3	130
<b>Total fromage à pâte dure</b>	<b>5'563</b>	<b>5'057</b>	<b>5'803</b>	<b>6'155</b>	<b>6'794</b>	<b>5'984</b>	<b>5'520</b>	<b>5'186</b>	<b>5'991</b>	<b>5'588</b>	<b>4'897</b>	<b>5'168</b>	<b>67'706</b>
Sbrinz	166	160	180	153	182	166	129	121	146	165	144	151	1'863
<b>Total fromage à pâte extra-dure</b>	<b>166</b>	<b>160</b>	<b>180</b>	<b>153</b>	<b>182</b>	<b>166</b>	<b>129</b>	<b>121</b>	<b>146</b>	<b>165</b>	<b>144</b>	<b>151</b>	<b>1'863</b>
Fromage pur chèvre	26	41	69	99	107	94	86	78	115	114	36	29	894
Fromage pur brebis	15	18	21	26	27	24	22	19	15	13	12	13	225
<b>Total produits spéciaux</b>	<b>42</b>	<b>59</b>	<b>90</b>	<b>125</b>	<b>134</b>	<b>118</b>	<b>108</b>	<b>97</b>	<b>130</b>	<b>127</b>	<b>48</b>	<b>42</b>	<b>1'120</b>
<b>Total fromage</b>	<b>13'417</b>	<b>12'757</b>	<b>14'743</b>	<b>15'452</b>	<b>16'584</b>	<b>15'495</b>	<b>14'774</b>	<b>14'364</b>	<b>16'765</b>	<b>15'935</b>	<b>13'736</b>	<b>14'254</b>	<b>178'276</b>

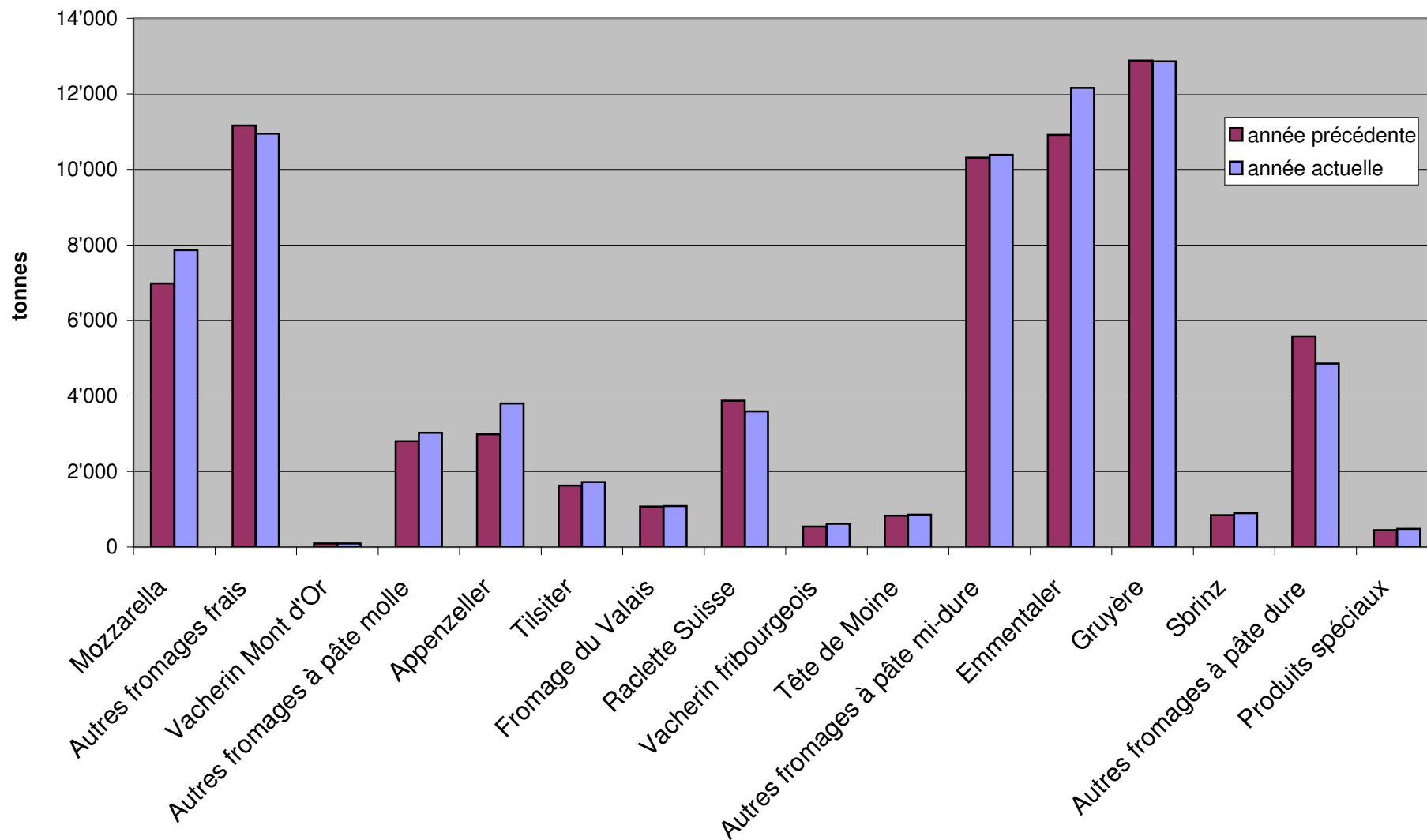
\* y c. spécialités locales

\*\* y c. fromage pour la fonte, spécialités locales

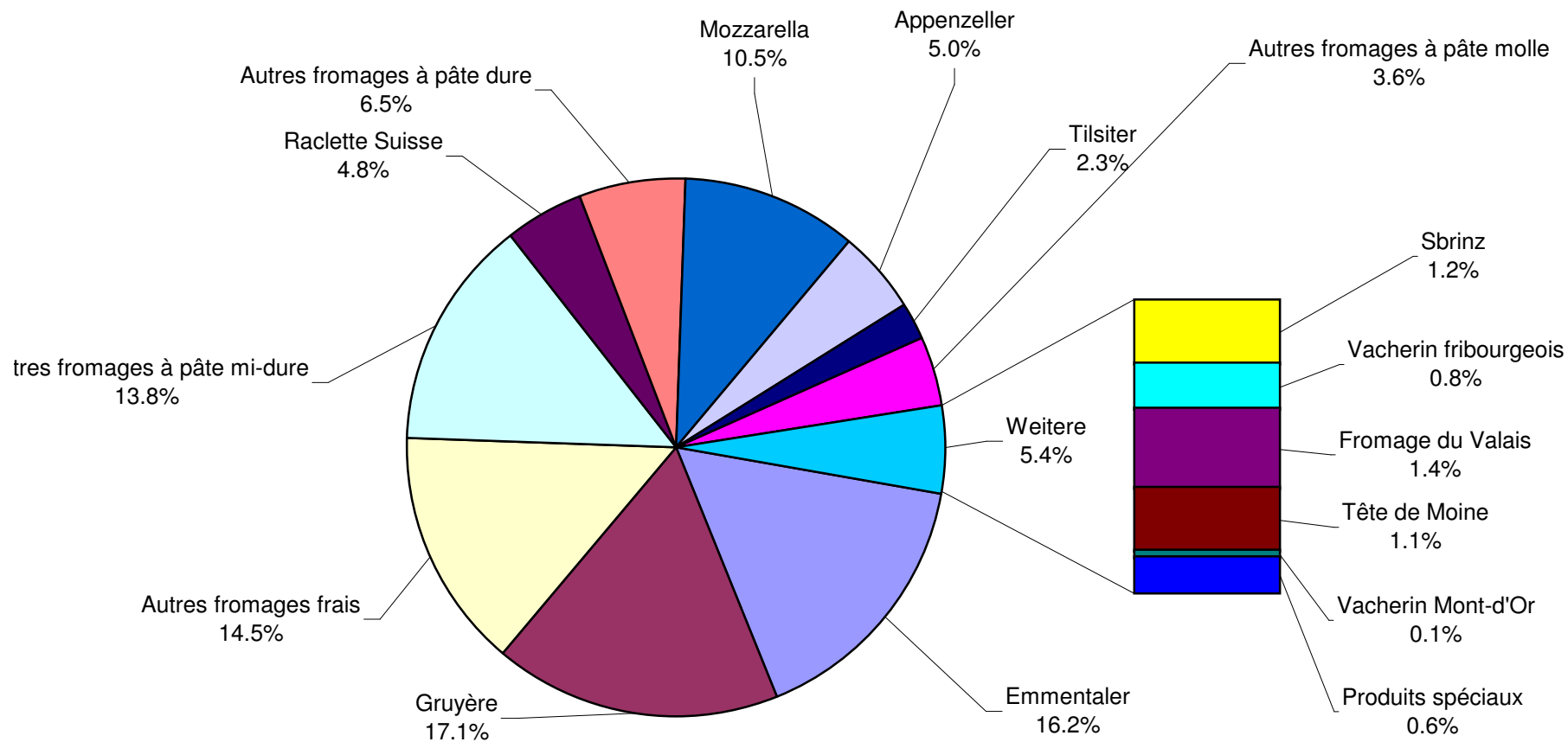
## Production fromagère mai 2010 en comparaison avec le même mois de l'année précédente



**Production fromagère cumulée par rapport à la même période de l'année précédente mai 2010**



# Production fromagère mai 2010 Total 75'251 tonnes



## Production de lait de consommation

Variété de lait	Production mensuelle		Différence par rapport au même mois de l'année précédente		Production cumulée		Différence par rapport à la même période de l'année précédente	
	<i>mai 2009</i> tonnes	<i>mai 2010</i> tonnes	tonnes	(%)	<i>janv. - mai 2009</i> tonnes	<i>janv. - mai 2010</i> tonnes	tonnes	(%)
Lait cru	548	708	160	29.2	4'585	3'962	-623	-13.6
Lait past. enrichi en matière grasse	0	0	0		0	0	0	
Lait UHT enrichi en matière grasse	100	87	-13	-13.0	406	399	-7	-1.7
Lait entier past.	4'707	4'178	-529	-11.2	25'580	23'477	-2'103	-8.2
Lait entier UHT	2'354	1'802	-552	-23.4	10'005	9'948	-57	-0.6
Lait entier standardisé pasteurisé, 3.5%	2'907	3'509	602	21	13'014	15'230	2'216	17
Lait entier standardisé UHT, 3.5%	11'428	11'886	458	4	67'050	65'092	-1'958	-3
Lait partiellement écrémé past.	6'763	6'868	105	1.6	33'761	33'743	-18	-0.1
Lait partiellement écrémé UHT	9'068	10'564	1'496	16.5	42'361	50'747	8'386	19.8
Lait écrémé past.	2	0	-2	-100.0	3	1	-2	-66.7
Lait écrémé UHT	1'265	1'385	120	9.5	5'962	6'012	50	0.8
<b>Total lait de consommation</b>	<b>39'142</b>	<b>40'987</b>	<b>1'845</b>	<b>4.7</b>	<b>202'727</b>	<b>208'611</b>	<b>5'884</b>	<b>2.9</b>

## Production de beurre

	Production mensuelle		Différence par rapport au même mois de l'année		Production cumulée		Différence par rapport à la même période de l'année précédente	
	<i>mai 2009</i> tonnes	<i>mai 2010</i> tonnes	tonnes	(%)	<i>janv. - mai 2009</i> tonnes	<i>janv. - mai 2010</i> tonnes	tonnes	(%)
<b>Total production de beurre</b>	<b>4'602</b>	<b>5'003</b>	<b>401</b>	<b>8.7</b>	<b>24'339</b>	<b>25'067</b>	<b>728</b>	<b>3.0</b>



## Production de spécialités laitières

### Crème de consommation

	Production mensuelle		Différence par rapport au même mois de l'année précédente		Production cumulée		Différence par rapport à la même période de l'année précédente	
	<i>mai 2009</i> tonnes	<i>mai 2010</i> tonnes	tonnes	(%)	<i>janv. - mai 2009</i> tonnes	<i>janv. - mai 2010</i> tonnes	tonnes	(%)
Crème double	52	63	11	21.2	242	265	23	9.5
Crème entière 35%	2'188	2'623	435	19.9	11'094	11'502	408	3.7
Demi-crème	1'225	1'182	-43	-3.5	5'973	5'846	-127	-2.1
Crème à café	2'167	2'317	150	6.9	10'382	10'181	-201	-1.9
<b>Total crème de consommation</b>	<b>5'632</b>	<b>6'185</b>	<b>553</b>	<b>9.8</b>	<b>27'691</b>	<b>27'794</b>	<b>103</b>	<b>0.4</b>

### Autres spécialités laitières

	Production mensuelle		Différence par rapport au même mois de l'année précédente		Production cumulée		Différence par rapport à la même période de l'année précédente	
	<i>mai 2009</i> tonnes	<i>mai 2010</i> tonnes	tonnes	(%)	<i>janv. - mai 2009</i> tonnes	<i>janv. - mai 2010</i> tonnes	tonnes	(%)
Lait acidulé	568	511	-57	-10.0	2'798	2'944	146	5.2
Crème acidulée	236	258	22	9.3	998	1'079	81	8.1
Desserts (crèmes, flans, coupes, etc.)	1'887	1'891	4	0.2	9'377	9'781	404	4.3
Boissons lactées	5'780	5'969	189	3.3	33'308	26'338	-6'970	-20.9
Yogourt	12'241	11'707	-534	-4.4	60'340	58'776	-1'564	-2.6
Kéfir	15	12	-3	-20.0	80	63	-17	-21.3
Glaces comestibles	2'605	2'601	-4	-0.2	11'229	11'795	566	5.0

## Production de poudre de lait et de lait condensé

	Production mensuelle		Différence par rapport au même mois de l'année précédente		Production cumulée		Différence par rapport à la même période de l'année précédente	
	<i>mai 2009</i> tonnes	<i>mai 2010</i> tonnes	tonnes	(%)	<i>janv. - mai 2009</i> tonnes	<i>janv. - mai 2010</i> tonnes	tonnes	(%)
Poudre de lait entier	2'236	1'615	-621	-27.8	6'305	6'527	222	3.5
Poudre de lait partiellement écrémé	771	291	-480	-62.3	1'798	1'545	-253	-14.1
Poudre de lait enrichie et poudre de crème	21	16	-5	-23.8	88	93	5	5.7
Poudre de lait écrémé	3'771	3'607	-164	-4.3	19'991	20'131	140	0.7
Poudre de babeurre	8	10	2	25.0	48	60	12	25.0
Poudre de petit-lait	187	68	-119	-63.6	380	283	-97	-25.5
Lait condensé	219	221	2	0.9	896	1'087	191	21.3

## Exportations de fromage par produit/groupe de produit

Variété / catégorie	Exportations mensuelles		Différence par rapport au même mois de l'année précédente		Exportations cumulées		Différence par rapport à la même période de l'année précédente	
	mai 2009 tonnes	mai 2010 tonnes	tonnes	(%)	janv. - mai 2009 tonnes	janv. - mai 2010 tonnes	tonnes	(%)
<b>Total fromages frais</b>	<b>248.1</b>	<b>154.7</b>	<b>-93.4</b>	<b>-37.7</b>	<b>780.8</b>	<b>1'352.5</b>	<b>571.7</b>	<b>73.2</b>
Vacherin Mont-d'Or	0.6	0.0	-0.6	0.0	7.2	8.0	0.7	10.4
Autres fromages à pâte molle	84.2	158.9	74.7	88.8	504.3	690.2	185.9	36.9
<b>Total fromages à pâte molle</b>	<b>84.8</b>	<b>158.9</b>	<b>74.1</b>	<b>87.4</b>	<b>511.6</b>	<b>698.2</b>	<b>186.6</b>	<b>36.5</b>
Appenzeller	341.2	441.0	99.8	29.3	2'044.1	2'351.8	307.7	15.1
Tilsiter	23.7	20.8	-2.9	-12.4	196.7	172.9	-23.9	-12.1
Raclette Suisse	23.3	19.2	-4.1	-17.5	219.0	257.2	38.3	17.5
Vacherin Fribourgeois	9.9	8.0	-1.9	-19.6	106.1	110.4	4.3	4.1
Tête de Moine	73.0	77.1	4.1	5.6	434.2	441.7	7.5	1.7
Autres fromages à pâte mi-dure	629.8	304.4	-325.4	-51.7	2'540.3	1'710.7	-829.5	-32.7
<b>Total fromages à pâte mi-dure</b>	<b>1'101.0</b>	<b>870.5</b>	<b>-230.5</b>	<b>-20.9</b>	<b>5'540.3</b>	<b>5'044.7</b>	<b>-495.6</b>	<b>-8.9</b>
Emmentaler	1'433.8	1'559.5	125.7	8.8	7'774.4	7'712.6	-61.8	-0.8
Gruyère	853.1	721.9	-131.2	-15.4	3'984.7	4'576.2	591.5	14.8
Switzerland Swiss	159.1	101.7	-57.4	-36.1	824.2	405.8	-418.4	-50.8
Autres fromages à pâte dure	196.7	224.7	28.1	14.3	607.2	1'201.9	594.8	98.0
<b>Total fromages à pâte dure</b>	<b>2'642.7</b>	<b>2'607.9</b>	<b>-34.8</b>	<b>-1.3</b>	<b>13'190.4</b>	<b>13'896.5</b>	<b>706.1</b>	<b>5.4</b>
Sbrinz	17.0	26.6	9.6	56.6	115.6	97.1	-18.5	-16.0
<b>Total fromages à pâte extra-dure</b>	<b>17.0</b>	<b>26.6</b>	<b>9.6</b>	<b>56.6</b>	<b>115.6</b>	<b>97.1</b>	<b>-18.5</b>	<b>-16.0</b>
<b>Total fromage fondu</b>	<b>281.5</b>	<b>324.9</b>	<b>43.3</b>	<b>15.4</b>	<b>1'525.0</b>	<b>1'268.4</b>	<b>-256.7</b>	<b>-16.8</b>
<b>Fondue prête à l'emploi</b>	<b>176.3</b>	<b>152.6</b>	<b>-23.8</b>	<b>-13.5</b>	<b>1'435.7</b>	<b>1'377.4</b>	<b>-58.3</b>	<b>-4.1</b>
Autres fromages	142.5	375.3	232.7	163.3	657.9	991.9	334.0	50.8
<b>Total</b>	<b>4'694.0</b>	<b>4'671.3</b>	<b>-22.7</b>	<b>-0.5</b>	<b>23'757.3</b>	<b>24'726.7</b>	<b>969.4</b>	<b>4.1</b>

Source: DGD

Exportations par pays

mai 2010

PAYS	TOTAL fromages à pâte dure												TOTAL fromages à pâte mi-dure				TOTAL fromages à pâte molle				TOTAL	
	t	t	t	t	t	t	t	t	t	t	t	t	t	t	t	t	t	t	t	t		t
<b>EUROPE</b>																						
Allemagne	333.6	183.3	*	*	150.1	667.0	342.3	1.4	6.0	41.0	12.2	246.7	649.7	97.5	0.0	118.4	215.9	4.2	240.7	2.1	1'779.5	
France	106.9	155.6	*	*	6.1	268.6	38.5	4.3	2.1	18.1	*	3.1	66.1	0.1	*	22.6	22.8	0.0	1.1	14.2	372.8	
Italie	851.6	20.2	*	*	50.5	922.3	0.3	*	*	1.4	*	0.8	2.4	43.1	0.0	0.0	43.2	235.4	47.3	2.1	1'252.7	
BeNeLux	83.2	69.0	*	*	0.8	153.0	3.1	0.7	3.0	4.9	0.3	2.1	14.0	0.0	*	1.7	1.7	16.9	15.7	33.3	234.6	
Grande-Bretagne	23.9	52.8	*	*	6.2	82.9	2.5	*	*	0.2	*	0.0	2.8	0.0	*	0.0	0.0	0.6	0.2	2.7	89.3	
Espagne/Portugal	14.2	10.6	*	*	0.0	24.7	*	*	*	*	*	0.0	0.0	0.0	*	0.0	0.0	0.0	0.0	0.0	24.7	
UE sans affectation / Autres pays d'Europe (Fondue: autres pays du monde)	39.0	58.6	24.3	18.3	5.9	146.0	46.9	0.8	2.1	10.1	6.8	47.0	113.6	13.3	0.0	14.2	27.5	0.0	5.0	2.3	294.4	
<b>TOTAL EUROPE</b>	<b>1'452.3</b>	<b>550.0</b>	<b>24.3</b>	<b>18.3</b>	<b>219.5</b>	<b>2'264.5</b>	<b>433.6</b>	<b>7.2</b>	<b>13.1</b>	<b>75.7</b>	<b>19.3</b>	<b>299.8</b>	<b>848.7</b>	<b>154.0</b>	<b>0.0</b>	<b>157.1</b>	<b>311.1</b>	<b>257.2</b>	<b>309.9</b>	<b>56.7</b>	<b>4'048.0</b>	
<b>Autres pays</b>																						
Canada	41.8	*	*	*	0.7	42.5	1.1	*	*	0.6	*	1.6	3.3	0.0	*	0.0	0.0	20.5	0.0	36.0	102.3	
USA	18.5	56.4	*	*	0.3	75.2	0.5	0.0	1.3	0.4	*	1.5	3.7	0.0	*	0.6	0.6	0.0	0.0	3.6	83.1	
Canada ou USA / autres pays	47.0	115.5	2.4	83.4	4.2	252.4	5.7	0.8	4.8	0.5	1.4	1.6	14.8	0.7	0.0	1.2	1.9	47.2	65.4	56.3	437.9	
<b>TOTAL AUTRES PAYS</b>	<b>107.2</b>	<b>171.9</b>	<b>2.4</b>	<b>83.4</b>	<b>5.2</b>	<b>370.0</b>	<b>7.4</b>	<b>0.8</b>	<b>6.1</b>	<b>1.4</b>	<b>1.4</b>	<b>4.7</b>	<b>21.8</b>	<b>0.7</b>	<b>0.0</b>	<b>1.8</b>	<b>2.5</b>	<b>67.7</b>	<b>65.4</b>	<b>95.9</b>	<b>623.3</b>	
<b>TOTAL</b>	<b>1'559.5</b>	<b>721.9</b>	<b>26.6</b>	<b>101.7</b>	<b>224.7</b>	<b>2'634.5</b>	<b>441.0</b>	<b>8.0</b>	<b>19.2</b>	<b>77.1</b>	<b>20.8</b>	<b>304.4</b>	<b>870.5</b>	<b>154.7</b>	<b>0.0</b>	<b>158.9</b>	<b>313.6</b>	<b>324.9</b>	<b>375.3</b>	<b>152.6</b>	<b>4'671.3</b>	

\* Pour des raisons de protection de données, celles concernant les exportations de variétés ne comportant qu'un ou deux exportateurs ne sont pas ventilées par pays, mais rassemblées sous la rubrique "autres pays d'Europe" ou "Canada ou USA / autres pays".

Source: DGD

Exportations par pays

mai 2009

PAYS																					TOTAL	
	t	t	t	t	t	t	t	t	t	t	t	t	t	t	t	t	t	t	t	t		t
<b>EUROPE</b>																						
Allemagne	226.2	148.2	*	*	59.0	433.4	287.4	1.5	6.2	37.3	18.1	386.0	736.5	35.2	0.0	58.2	93.4	8.3	110.0	4.0	1'385.6	
France	132.4	146.7	*	*	5.4	284.5	24.0	5.5	3.2	16.3	*	10.6	59.7	0.1	*	23.0	23.1	0.0	0.5	8.4	376.2	
Italie	753.7	11.9	*	*	119.8	885.4	0.7	*	*	1.4	*	41.3	43.5	0.0	0.0	0.1	0.1	205.5	0.0	1.6	1'136.1	
BeNeLux	67.1	42.5	*	*	0.3	109.9	4.7	0.7	3.5	4.2	0.0	0.7	13.9	0.0	*	2.4	2.4	31.6	10.3	57.7	225.8	
Grande-Bretagne	17.1	45.1	*	*	2.4	64.6	2.4	*	*	0.0	*	0.1	2.5	0.0	*	0.0	0.0	2.4	15.7	1.7	86.9	
Espagne/Portugal	15.2	32.8	*	*	0.0	47.9	*	*	*	*	50.0	0.0	0.0	0.0	*	0.0	0.0	4.3	0.0	0.0	52.2	
Autres pays d'Europe	72.8	49.6	16.7	55.9	4.6	199.6	16.9	1.2	2.5	10.4	4.4	186.8	222.2	0.1	0.6	0.0	0.7	0.6	2.3	44.1	469.5	
<b>TOTAL EUROPE</b>	<b>1'284.5</b>	<b>476.7</b>	<b>16.7</b>	<b>55.9</b>	<b>191.5</b>	<b>2'025.3</b>	<b>336.1</b>	<b>8.9</b>	<b>15.4</b>	<b>69.7</b>	<b>22.6</b>	<b>625.5</b>	<b>1'078.2</b>	<b>35.4</b>	<b>0.6</b>	<b>83.8</b>	<b>119.8</b>	<b>252.7</b>	<b>138.7</b>	<b>117.6</b>	<b>3'732.3</b>	
<b>Autres pays</b>	<b>0.0</b>	<b>0.0</b>	<b>0.0</b>	<b>0.0</b>	<b>0.0</b>	<b>0.0</b>	<b>0.0</b>	<b>0.0</b>	<b>0.0</b>	<b>0.0</b>	<b>0.0</b>	<b>0.0</b>	<b>0.0</b>	<b>0.0</b>	<b>0.0</b>	<b>0.0</b>	<b>0.0</b>	<b>0.0</b>	<b>0.0</b>	<b>0.0</b>	<b>0.0</b>	
Canada	21.4	*	*	*	3.0	24.4	0.5	*	*	1.4	*	0.7	2.6	0.0	*	0.0	0.0	16.4	0.0	11.1	54.6	
USA	84.7	270.5	*	*	0.6	355.7	3.3	0.0	3.3	1.5	*	1.7	9.8	0.0	*	0.2	0.2	10.6	0.2	4.9	381.5	
Canada ou USA / autres pays	43.3	105.9	0.3	103.2	1.5	254.3	1.3	1.1	4.5	0.4	1.1	1.9	10.3	212.8	0.0	0.1	212.9	1.7	3.6	42.8	525.6	
<b>TOTAL AUTRES PAYS</b>	<b>149.4</b>	<b>376.4</b>	<b>0.3</b>	<b>103.2</b>	<b>5.2</b>	<b>634.4</b>	<b>5.0</b>	<b>1.1</b>	<b>7.9</b>	<b>3.3</b>	<b>1.1</b>	<b>4.3</b>	<b>22.7</b>	<b>212.8</b>	<b>0.0</b>	<b>0.4</b>	<b>213.1</b>	<b>28.8</b>	<b>3.8</b>	<b>58.8</b>	<b>961.6</b>	
<b>TOTAL</b>	<b>1'433.8</b>	<b>853.1</b>	<b>17.0</b>	<b>159.1</b>	<b>196.7</b>	<b>2'659.7</b>	<b>341.2</b>	<b>9.9</b>	<b>23.3</b>	<b>73.0</b>	<b>23.7</b>	<b>629.8</b>	<b>1'101.0</b>	<b>248.1</b>	<b>0.6</b>	<b>84.2</b>	<b>332.9</b>	<b>281.5</b>	<b>142.5</b>	<b>176.3</b>	<b>4'694.0</b>	

\* Pour des raisons de protection de données, celles concernant les exportations de variétés ne comportant qu'un ou deux exportateurs ne sont pas ventilées par pays, mais rassemblées sous la rubrique "autres pays d'Europe" ou "Canada ou USA / autres pays".

Source: DGD

Exportations par pays, cumulées

Janvier à mai 2010

PAYS	Janvier à mai 2010																				TOTAL	
	t	t	t	t	t	t	t	t	t	t	t	t	t	t	t	t	t	t	t	t		t
<b>EUROPE</b>																						
Allemagne	1'408.0	1'001.1	*	*	717.0	3'126.2	1'822.8	24.4	68.4	218.8	140.2	1'365.1	3'639.7	286.5	0.1	507.3	793.9	16.8	679.3	108.1	8'364.0	
France	681.5	863.6	*	*	30.1	1'575.1	249.4	66.2	45.6	121.3	*	31.2	513.6	0.5	*	112.6	113.1	6.3	28.7	214.6	2'451.4	
Italie	4'169.4	111.6	*	*	382.3	4'663.4	2.5	*	*	11.7	*	2.7	16.9	299.0	0.0	10.0	309.0	977.1	96.7	12.7	6'075.7	
BeNeLux	448.9	347.5	*	*	3.9	800.4	36.3	7.1	58.2	29.1	1.1	8.0	139.8	0.0	*	10.6	10.6	115.2	49.6	441.5	1'557.1	
Grande-Bretagne	108.2	259.9	*	*	18.4	386.5	8.7	*	*	0.9	*	0.5	10.1	0.0	*	0.3	0.3	9.9	0.5	19.3	426.5	
Espagne/Portugal	45.2	109.9	*	*	2.3	157.4	*	*	*	*	*	0.0	0.0	0.0	*	0.0	0.0	10.1	0.3	0.0	167.9	
UE sans affectation / Autres pays d'Europe (Fondue: autres pays du monde)	253.1	309.5	91.0	29.2	21.8	704.6	192.9	6.0	24.6	48.3	24.1	277.6	573.3	15.6	7.7	41.6	64.9	1.8	20.2	18.4	1'383.3	
<b>TOTAL EUROPE</b>	<b>7'114.4</b>	<b>3'003.3</b>	<b>91.0</b>	<b>29.2</b>	<b>1'175.8</b>	<b>11'413.6</b>	<b>2'312.6</b>	<b>103.7</b>	<b>196.7</b>	<b>430.1</b>	<b>165.4</b>	<b>1'685.0</b>	<b>4'893.4</b>	<b>601.6</b>	<b>7.8</b>	<b>682.3</b>	<b>1'291.7</b>	<b>1'137.2</b>	<b>875.3</b>	<b>814.6</b>	<b>20'426.0</b>	
<b>Autres pays</b>																						
Canada	153.9	*	*	*	1.6	155.5	6.2	*	*	3.1	*	5.9	15.2	0.0	*	0.0	0.0	51.8	0.0	111.5	334.0	
USA	210.3	999.2	*	*	7.7	1'217.2	20.5	2.4	25.8	4.8	*	12.8	66.3	0.0	*	1.6	1.6	10.8	0.2	67.4	1'363.6	
Canada ou USA / autres pays	234.0	573.8	6.2	376.6	16.8	1'207.3	12.6	4.3	34.6	3.8	7.5	6.9	69.7	750.9	0.2	6.3	757.4	68.5	116.3	383.9	2'603.1	
<b>TOTAL AUTRES PAYS</b>	<b>598.2</b>	<b>1'572.9</b>	<b>6.2</b>	<b>376.6</b>	<b>26.1</b>	<b>2'580.0</b>	<b>39.2</b>	<b>6.7</b>	<b>60.5</b>	<b>11.6</b>	<b>7.5</b>	<b>25.7</b>	<b>151.2</b>	<b>750.9</b>	<b>0.2</b>	<b>7.9</b>	<b>759.0</b>	<b>131.1</b>	<b>116.6</b>	<b>562.8</b>	<b>4'300.7</b>	
<b>TOTAL</b>	<b>7'712.6</b>	<b>4'576.2</b>	<b>97.1</b>	<b>405.8</b>	<b>1'201.9</b>	<b>13'993.6</b>	<b>2'351.8</b>	<b>110.4</b>	<b>257.2</b>	<b>441.7</b>	<b>172.9</b>	<b>1'710.7</b>	<b>5'044.7</b>	<b>1'352.5</b>	<b>8.0</b>	<b>690.2</b>	<b>2'050.7</b>	<b>1'268.4</b>	<b>991.9</b>	<b>1'377.4</b>	<b>24'726.7</b>	

\* Pour des raisons de protection de données, celles concernant les exportations de variétés ne comportant qu'un ou deux exportateurs ne sont pas ventilées par pays, mais rassemblées sous la rubrique "autres pays d'Europe" ou "Canada ou USA / autres pays".

Source: DGD

Exportations par pays, cumulées

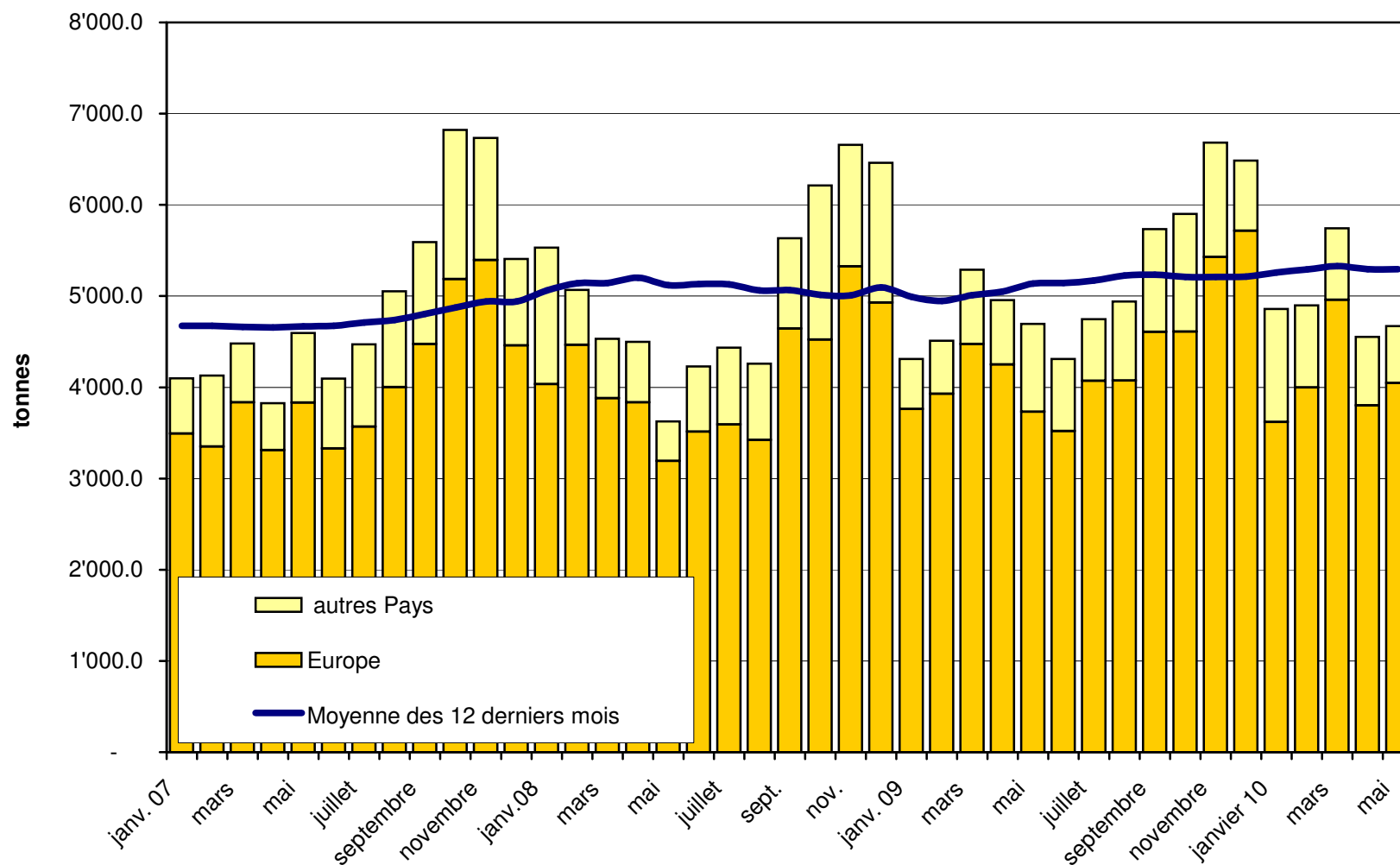
janvier à mai 2009

PAYS	Exportations par pays, cumulées																				TOTAL	
	t	t	t	t	t	t	t	t	t	t	t	t	t	t	t	t	t	t	t	t		t
<b>EUROPE</b>																						
Allemagne	1'270.9	938.2	*	*	220.6	2'429.7	1'577.0	15.1	73.2	229.0	163.6	1'655.8	3'713.6	86.3	0.2	342.5	429.0	48.7	503.6	155.1	7'279.7	
France	817.5	799.2	*	*	104.2	1'720.9	229.5	65.4	29.6	111.0	*	35.5	471.0	0.4	*	81.8	82.2	4.8	39.1	244.4	2'562.4	
Italie	4'266.5	88.1	*	*	198.3	4'552.8	5.1	*	*	10.9	*	63.9	79.9	0.3	0.0	0.2	0.4	1'226.1	13.1	15.5	5'887.8	
BeNeLux	391.6	311.4	*	*	4.0	707.0	27.9	5.8	49.0	33.4	0.5	11.5	128.1	0.0	*	2.7	2.7	82.8	40.3	290.9	1'251.9	
Grande-Bretagne	105.8	281.9	*	*	7.9	395.6	9.0	*	*	0.7	*	0.7	10.3	0.0	*	0.3	0.3	11.8	16.1	35.4	469.5	
Espagne/Portugal	47.8	114.8	*	*	0.0	162.6	*	*	*	*	*	0.0	0.0	0.0	*	0.0	0.0	13.5	0.0	0.0	176.2	
Autres pays d'Europe	322.8	327.5	108.3	267.6	56.4	1'082.5	173.8	14.1	19.7	41.2	24.6	724.9	998.3	2.4	6.9	68.6	77.9	1.7	14.0	346.9	2'521.3	
<b>TOTAL EUROPE</b>	<b>7'222.9</b>	<b>2'861.1</b>	<b>108.3</b>	<b>267.6</b>	<b>591.4</b>	<b>11'051.3</b>	<b>2'022.2</b>	<b>100.3</b>	<b>171.4</b>	<b>426.2</b>	<b>188.7</b>	<b>2'492.3</b>	<b>5'401.2</b>	<b>89.4</b>	<b>7.1</b>	<b>496.1</b>	<b>592.6</b>	<b>1'389.4</b>	<b>626.1</b>	<b>1'088.2</b>	<b>20'148.8</b>	
<b>Autres pays</b>	<b>0.0</b>	<b>0.0</b>	<b>0.0</b>	<b>0.0</b>	<b>0.0</b>	<b>0.0</b>	<b>0.0</b>	<b>0.0</b>	<b>0.0</b>	<b>0.0</b>	<b>0.0</b>	<b>0.0</b>	<b>0.0</b>	<b>0.0</b>	<b>0.0</b>	<b>0.0</b>	<b>0.0</b>	<b>0.0</b>	<b>0.0</b>	<b>0.0</b>	<b>0.0</b>	
Canada	155.9	*	*	*	3.2	159.1	6.8	*	*	3.3	*	4.0	14.1	0.0	*	0.0	0.0	78.1	0.1	148.4	399.8	
USA	224.6	584.3	*	*	2.7	811.6	8.0	2.6	14.9	3.0	*	12.9	41.4	0.0	*	1.7	1.7	42.2	0.7	72.0	969.6	
Canada ou USA / autres pays	171.0	539.3	7.3	556.6	9.9	1'284.0	7.0	3.2	32.7	1.7	8.0	31.0	83.6	691.4	0.1	6.5	698.0	15.4	31.0	127.1	2'239.2	
<b>TOTAL AUTRES PAYS</b>	<b>551.5</b>	<b>1'123.6</b>	<b>7.3</b>	<b>556.6</b>	<b>15.7</b>	<b>2'254.7</b>	<b>21.9</b>	<b>5.8</b>	<b>47.5</b>	<b>8.0</b>	<b>8.0</b>	<b>47.9</b>	<b>139.1</b>	<b>691.4</b>	<b>0.1</b>	<b>8.3</b>	<b>699.8</b>	<b>135.7</b>	<b>31.8</b>	<b>347.5</b>	<b>3'608.5</b>	
<b>TOTAL</b>	<b>7'774.4</b>	<b>3'984.7</b>	<b>115.6</b>	<b>824.2</b>	<b>607.2</b>	<b>13'306.0</b>	<b>2'044.1</b>	<b>106.1</b>	<b>219.0</b>	<b>434.2</b>	<b>196.7</b>	<b>2'540.3</b>	<b>5'540.3</b>	<b>780.8</b>	<b>7.2</b>	<b>504.3</b>	<b>#####</b>	<b>1'525.0</b>	<b>657.9</b>	<b>1'435.7</b>	<b>23'757.3</b>	

\* Pour des raisons de protection de données, celles concernant les exportations de variétés ne comportant qu'un ou deux exportateurs ne sont pas ventilées par pays, mais rassemblées sous la rubrique "autres pays d'Europe" ou "Canada ou USA / autres pays".

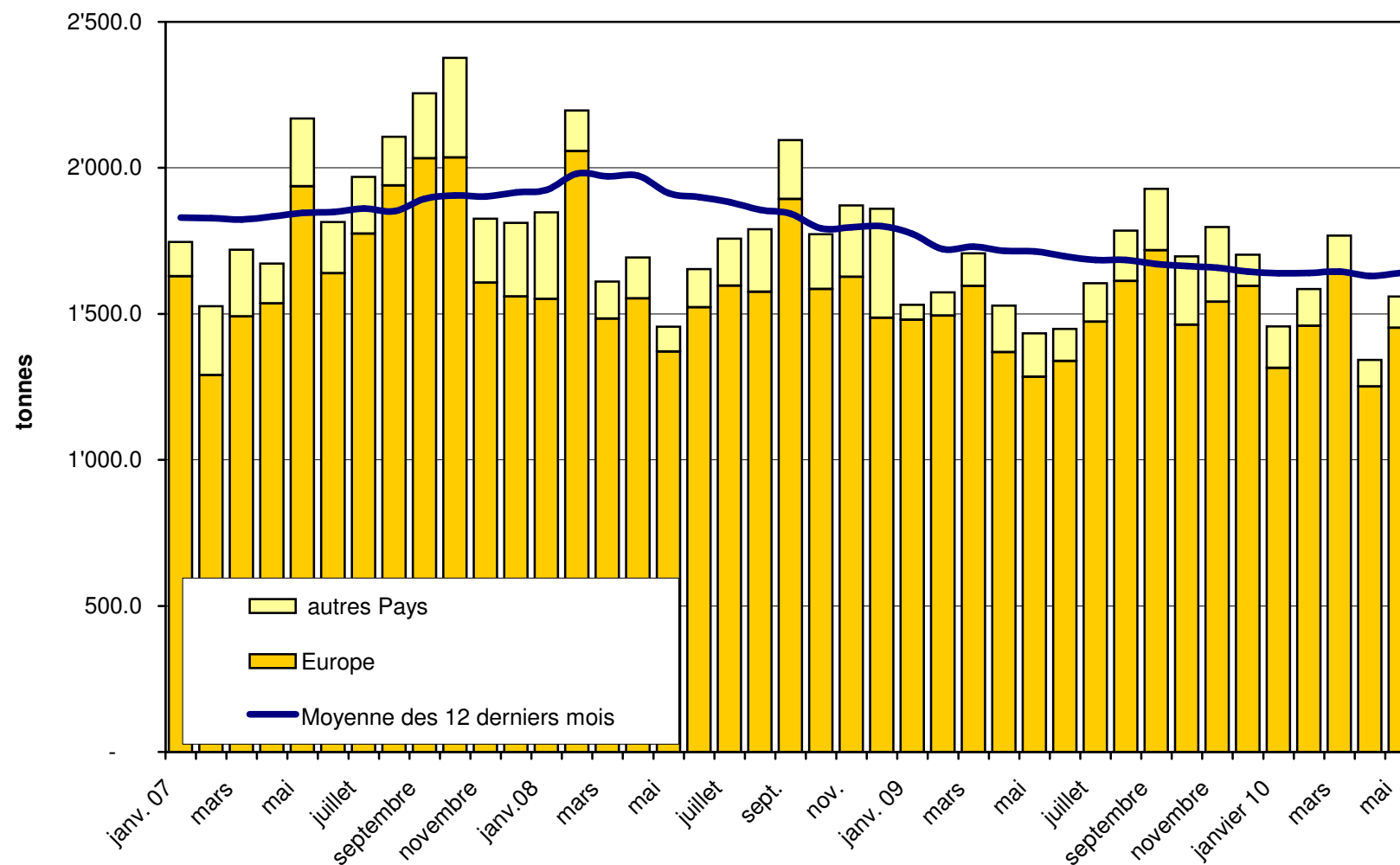
Source: DGD

**Total des exportations de fromage (y c. mélanges à fondue et fromage fondu) depuis 2007  
Valeur moyenne des 12 derniers**

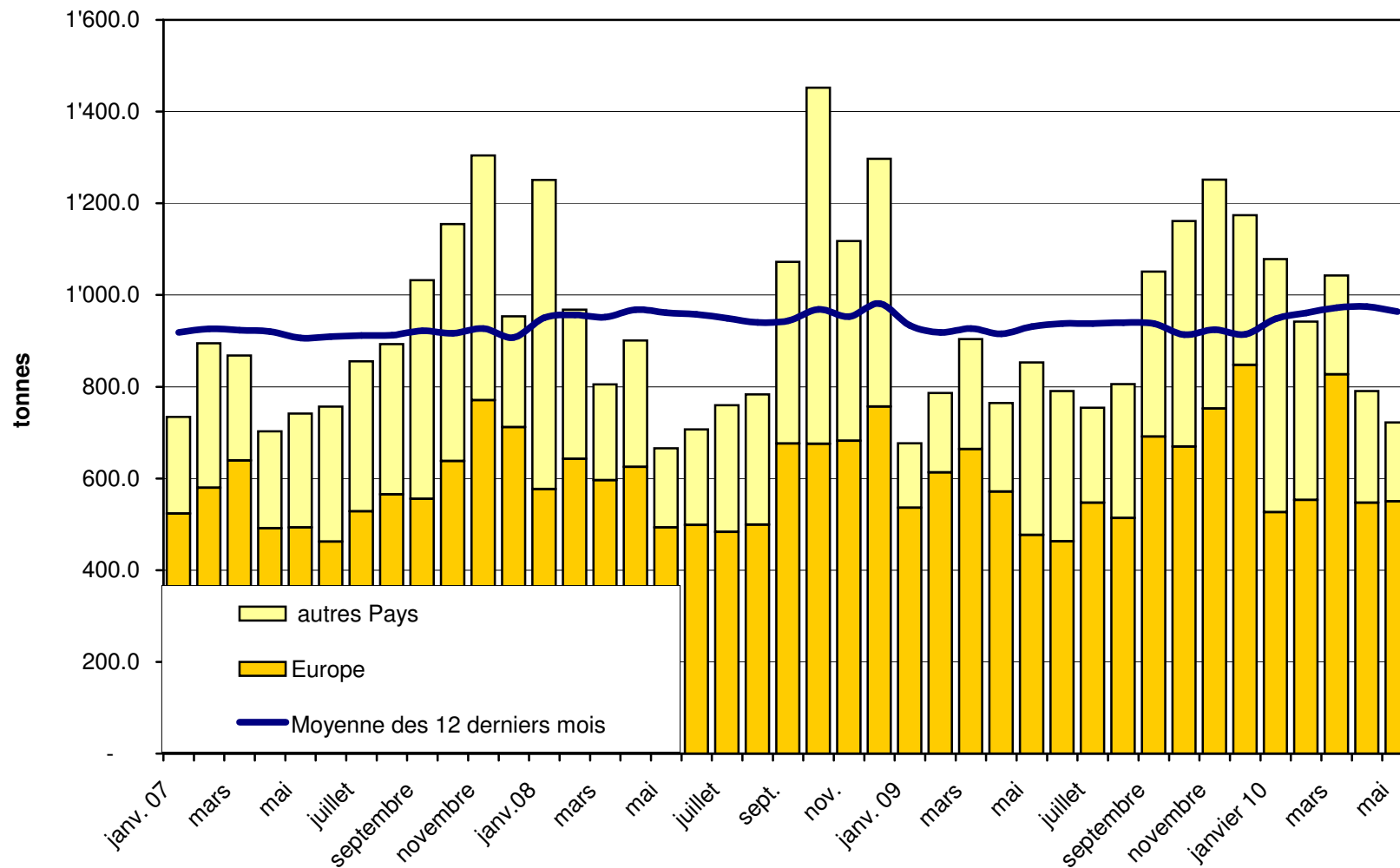




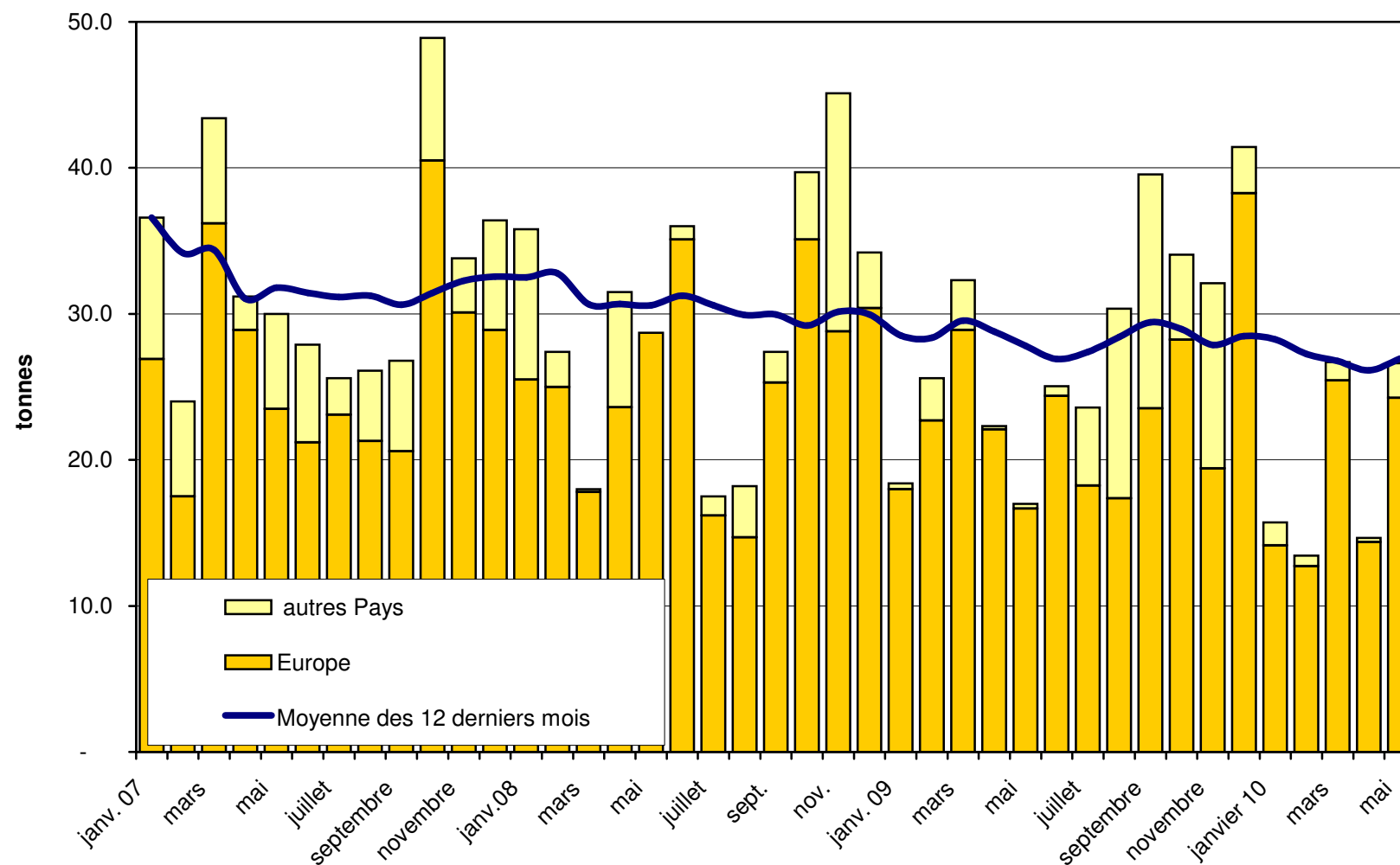
### Exportations d'Emmentaler depuis 2007 Valeur moyenne des 12 derniers mois



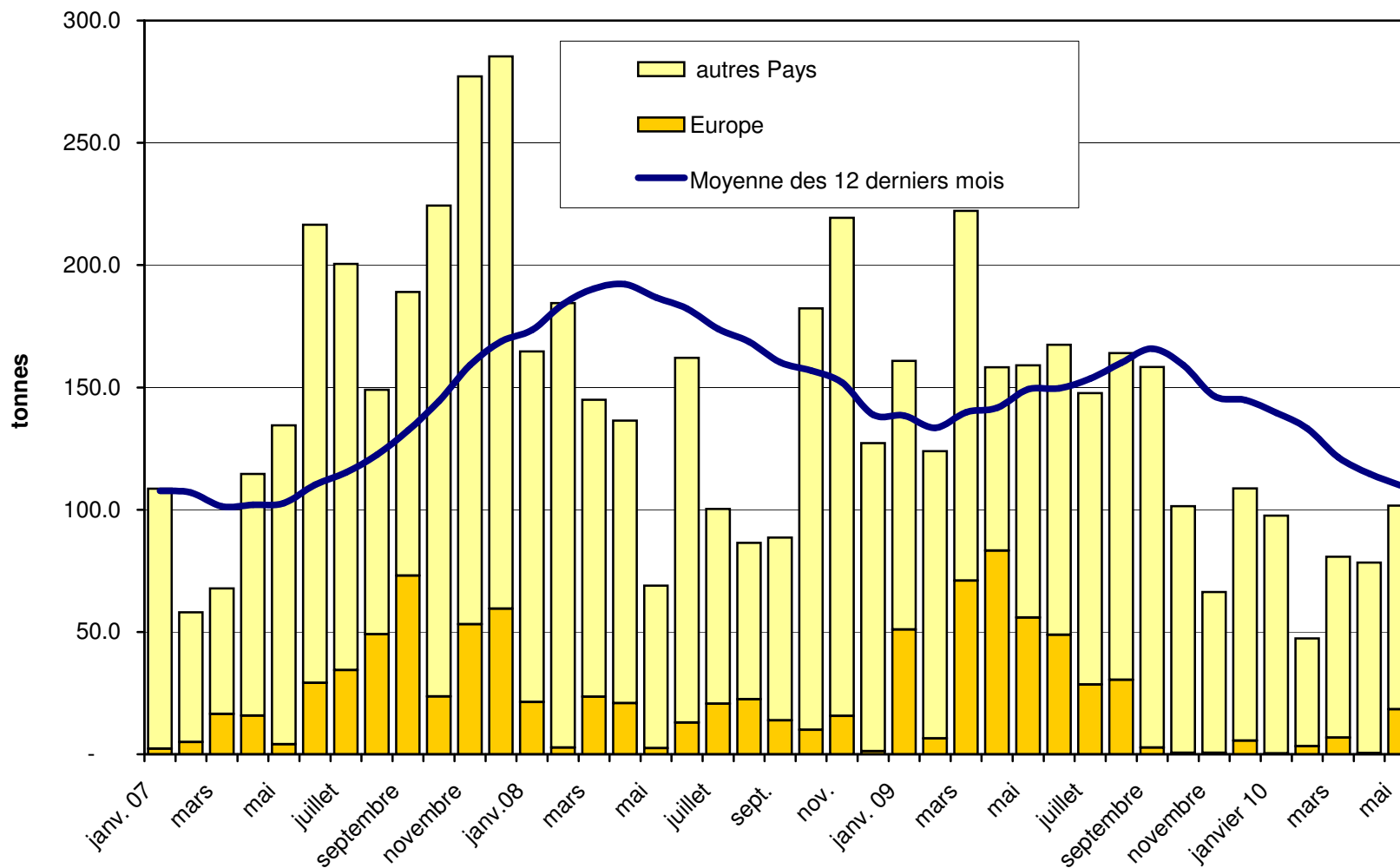
### Exportations de Gruyère depuis 2007 Valeur moyenne des 12 derniers mois



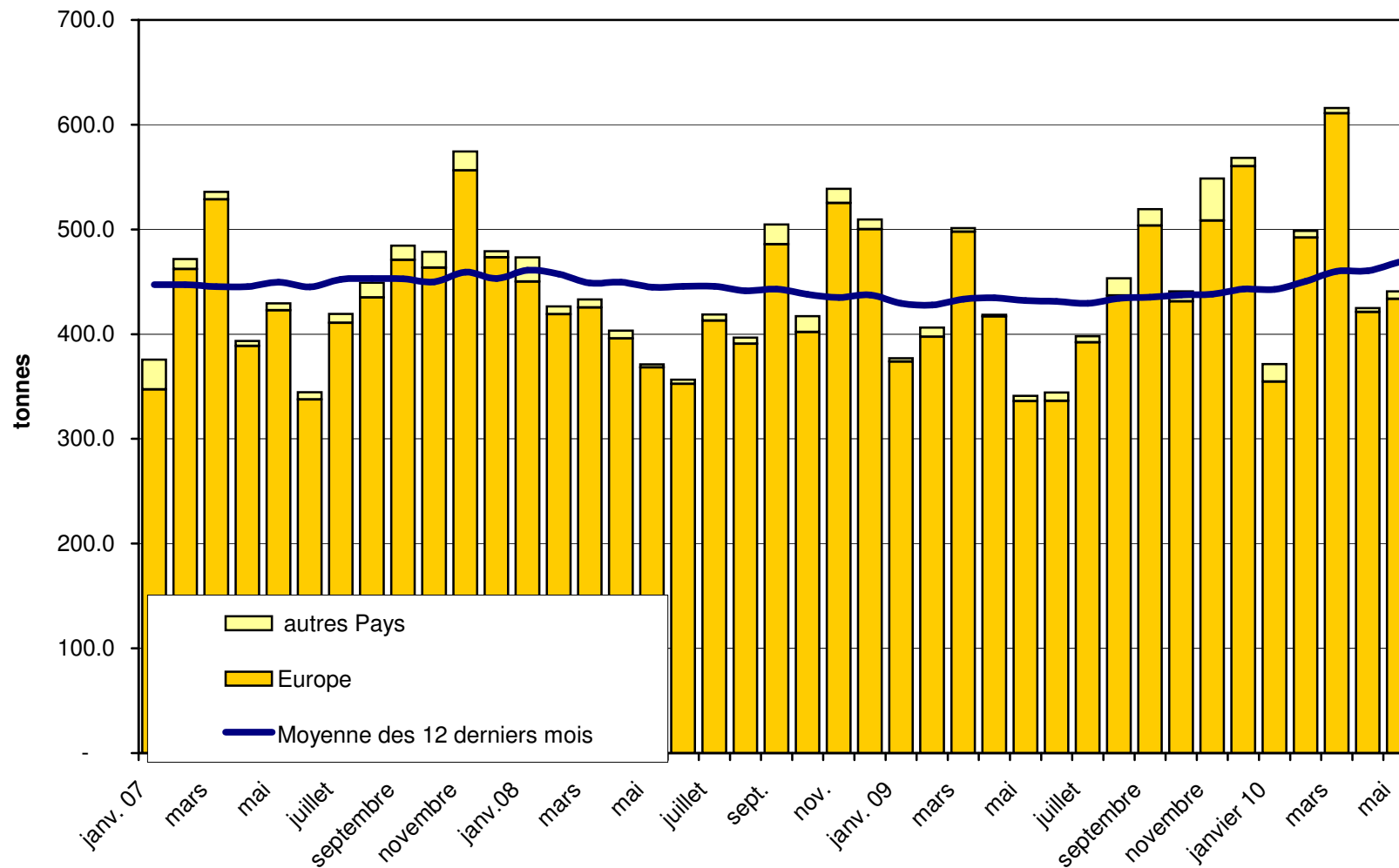
### Exportations de sbrinz depuis 2007 Valeur moyenne des 12 derniers mois



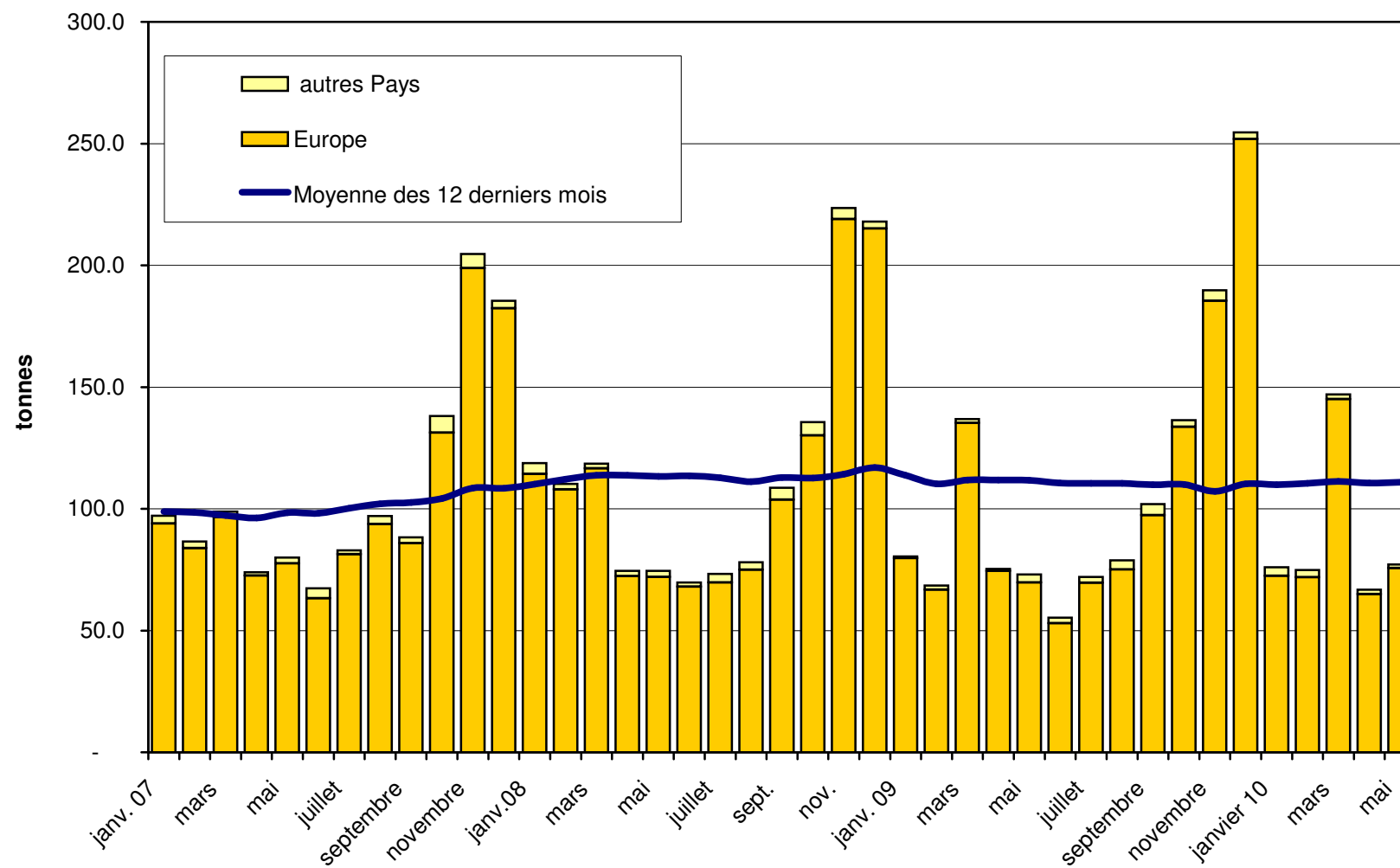
### Exportations de Switzerland Swiss depuis 2007 Moyenne des 12 derniers mois



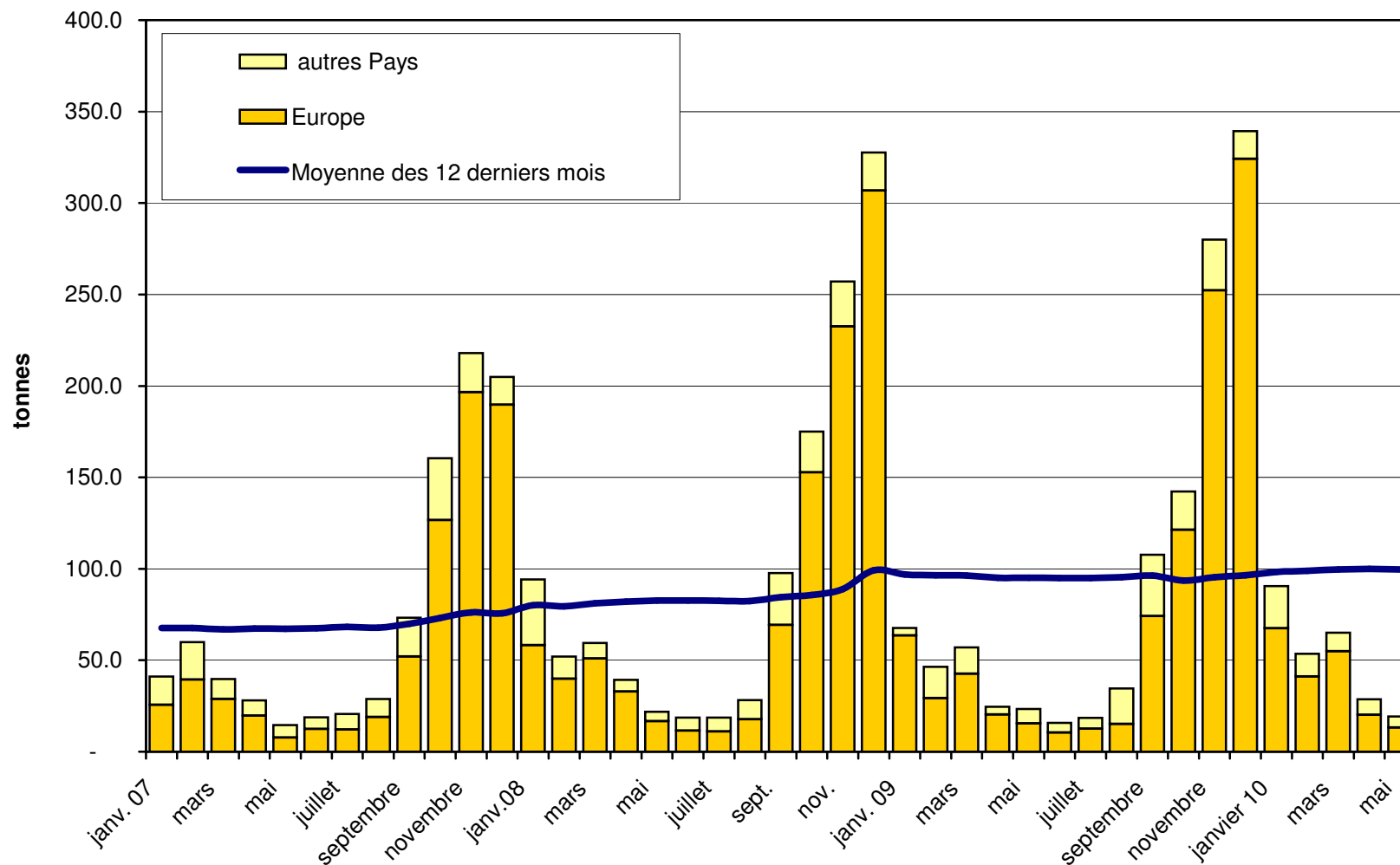
### Exportations du Fromage Appenzeller depuis 2007 Valeur moyenne des 12 derniers mois



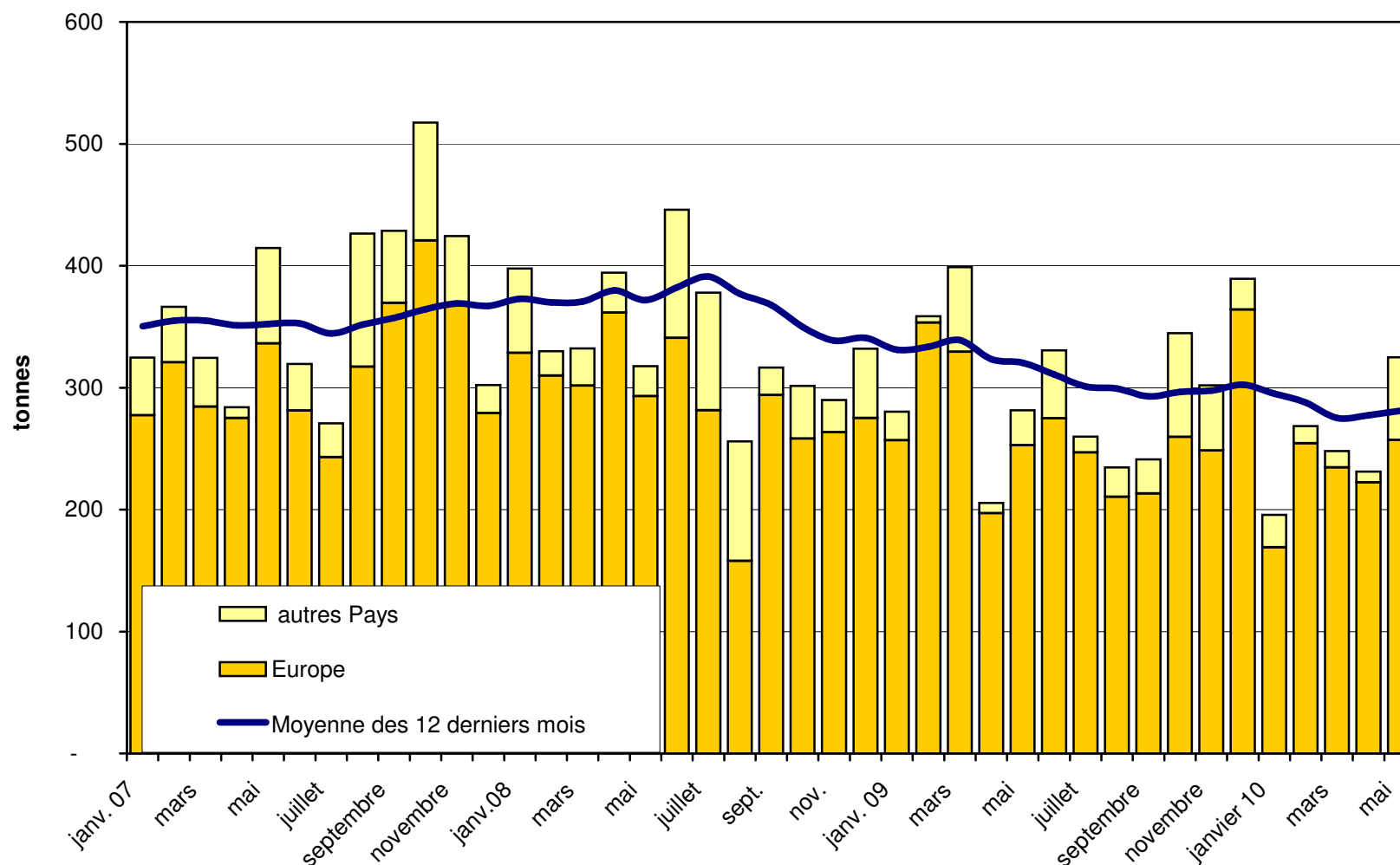
### Exportations de Tête de Moine depuis 2007 Valeur moyenne des 12 derniers mois



### Exportations de Raclette Suisse depuis 2007 Valeur moyenne des 12 derniers mois

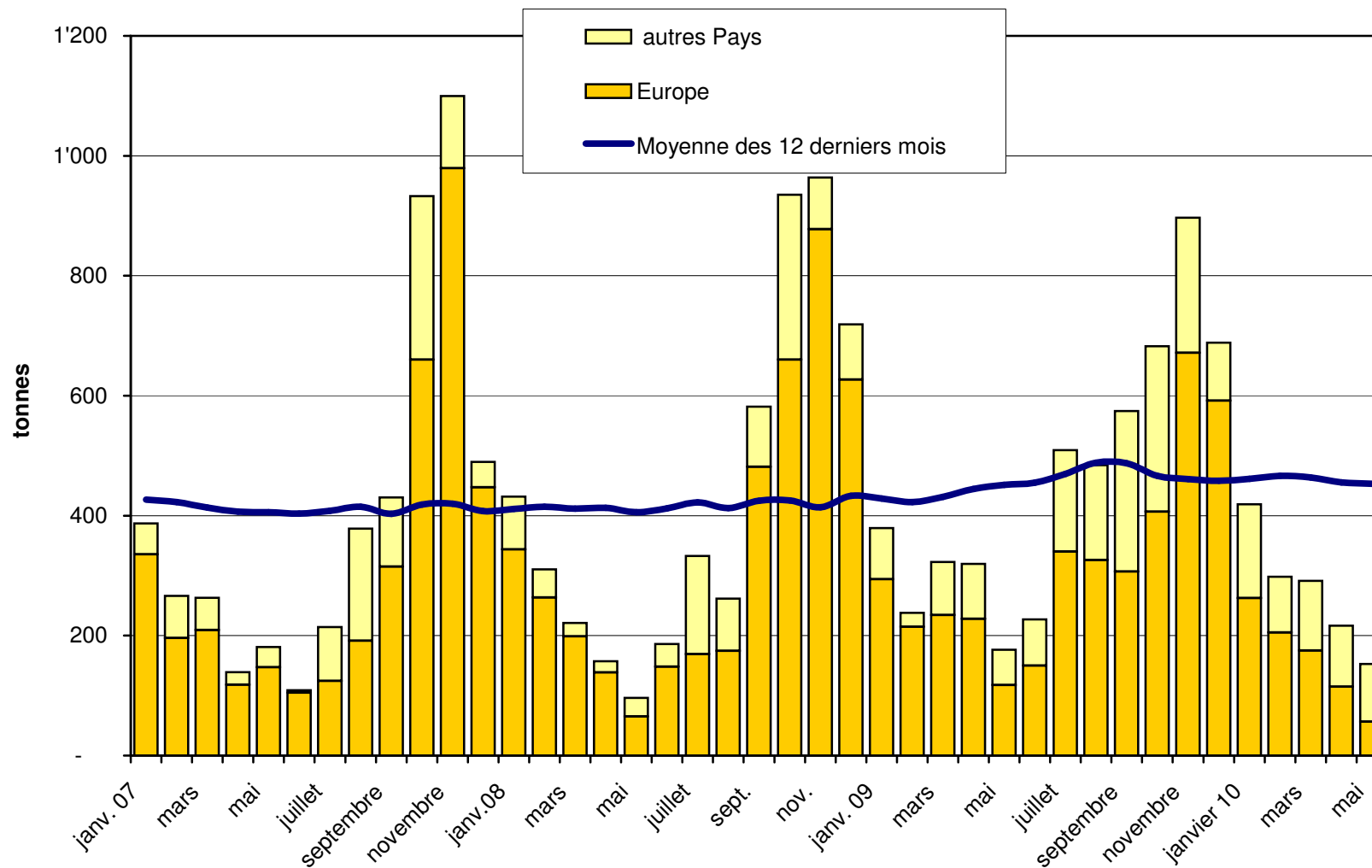


### Exportations de fromage fondu depuis 2007 Valeur moyenne des 12 derniers mois

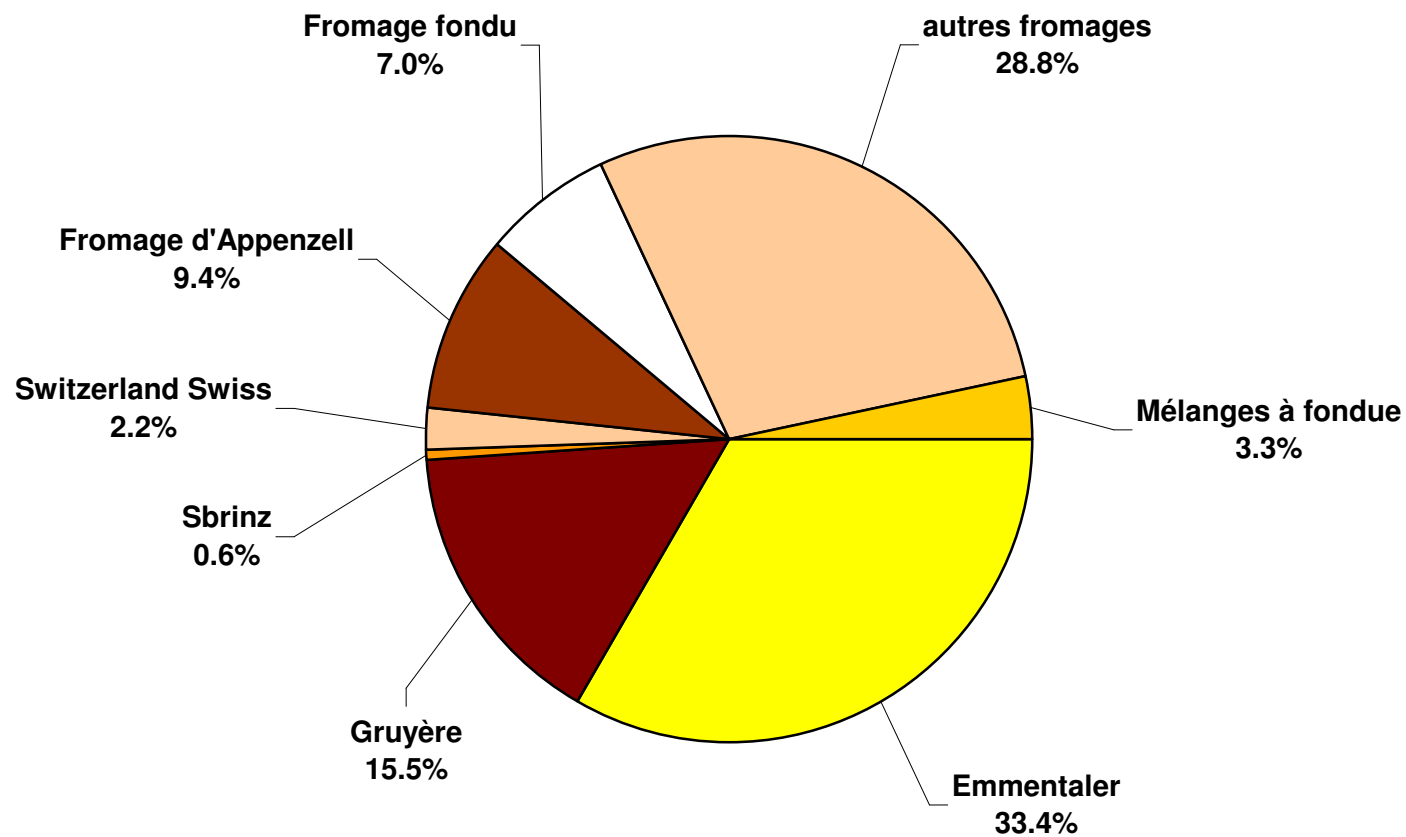




### Exportations de Fondue prête à l'emploi depuis 2007 Valeur moyenne des 12 derniers mois



## Pourcentage des exportations de fromage par variété en mai 2010 Total 4'671 tonnes



## Importations de fromage par produit/groupe de produit

Fromages / Catégorie	Importations mensuelles		Différence par rapport au même mois de l'année précédente		Importations cumulées		Différence par rapport à la période de l'année précédente	
	mai 2009 tonnes	mai 2010 tonnes	tonnes	(%)	janv. - mai 2009 tonnes	janv. - mai 2010 tonnes	tonnes	(%)
Mascarpone, Ricotta Romana	114.2	94.9	-19.4	-17.0	466.3	445.0	-21.3	-4.6
Mozzarella	322.8	249.4	-73.4	-22.8	1'050.7	1'166.6	115.9	11.0
Autres fromages frais	924.0	1'094.1	170.0	18.4	4'547.1	5'140.4	593.3	13.0
<b>Total fromages frais</b>	<b>1'361.1</b>	<b>1'438.3</b>	<b>77.2</b>	<b>5.7</b>	<b>6'064.2</b>	<b>6'752.1</b>	<b>687.9</b>	<b>11.3</b>
Danablu, Gorgonzola, Roquefort	15.3	37.1	21.8	142.9	79.9	199.7	119.8	149.9
Fromage à croûte fleurie	149.7	140.6	-9.1	-6.1	807.9	686.1	-121.8	-15.1
Bleu, fromage à pâte persillée	0.0	0.0	0.0		0.0	0.0	0.0	
Brie, Camembert, Italic	149.0	148.6	-0.4	-0.3	797.5	700.4	-97.1	-12.2
Autres fromages à pâte molle	562.7	627.4	64.8	11.5	2'533.2	2'661.8	128.5	5.1
<b>Total fromages à pâte molle</b>	<b>876.6</b>	<b>953.7</b>	<b>77.0</b>	<b>8.8</b>	<b>4'218.6</b>	<b>4'247.9</b>	<b>29.4</b>	<b>0.7</b>
Fromage à pâte mi-dure persillée	2.4	1.8	-0.6	-26.0	12.8	11.2	-1.5	-11.9
Caciocavallo, Fontina, Brà, etc.	62.9	47.1	-15.8	-25.1	326.4	258.3	-68.1	-20.9
Tilsiter	3.0	9.1	6.1	199.9	62.3	18.8	-43.6	-69.9
Autres fromages à pâte mi-dure	430.1	486.1	56.1	13.0	2'404.8	2'647.2	242.4	10.1
Fromages à pâte mi-dure râpé, en poudre	8.1	7.3	-0.8	-9.9	23.6	81.3	57.8	245.2
<b>Total fromages à pâte mi-dure</b>	<b>506.5</b>	<b>551.4</b>	<b>44.9</b>	<b>8.9</b>	<b>2'829.9</b>	<b>3'016.8</b>	<b>187.0</b>	<b>6.6</b>
Fromage aux herbes (Schabziger)	0.0	0.8	0.8	4'100.0	33.8	2.5	-31.4	-92.7
Fromage à pâte dure persillée	0.0	0.0	0.0		0.0	1.0	1.0	16'800.0
Caciocavallo, Fontina, Brà, etc.	13.6	9.8	-3.8	-27.9	77.0	65.4	-11.5	-15.0
Emmentaler	39.1	46.8	7.7	19.7	166.4	164.1	-2.3	-1.4
Autres fromages à pâte dure	197.6	173.3	-24.3	-12.3	902.3	752.1	-150.2	-16.6
Fromages à pâte dure râpé, en poudre	27.8	44.2	16.4	59.2	169.1	182.4	13.3	7.9
<b>Total fromages à pâte dure</b>	<b>278.1</b>	<b>275.0</b>	<b>-3.1</b>	<b>-1.1</b>	<b>1'348.7</b>	<b>1'167.6</b>	<b>-181.1</b>	<b>-13.4</b>
Grana/Parmigiano	399.7	457.8	58.1	14.5	2'083.1	2'304.5	221.4	10.6
<b>Total fromages à pâte extra-dure</b>	<b>399.7</b>	<b>457.8</b>	<b>58.1</b>	<b>14.5</b>	<b>2'083.1</b>	<b>2'304.5</b>	<b>221.4</b>	<b>10.6</b>
<b>Total variétés de fromages sans fr. fondu</b>	<b>3'422.0</b>	<b>3'676.2</b>	<b>254.2</b>	<b>7.4</b>	<b>16'544.4</b>	<b>17'488.9</b>	<b>944.5</b>	<b>5.7</b>
<b>Total fromage fondu</b>	<b>182.8</b>	<b>221.9</b>	<b>39.1</b>	<b>21.4</b>	<b>1'098.1</b>	<b>1'349.4</b>	<b>251.3</b>	<b>22.9</b>

Source: DGD

## Importations de fromage par pays fournisseur

mai 2010

	Mascarpone, ricotta Romana		Mozzarella		Autres fromages frais		TOTAL fromages frais		Danablu, Gorgonzola, Roquefort		Autres fromages à pâte molle		TOTAL fromages à pâte molle		Fromage aux herbes		Fromage à pâte dure et mi-dure		Autres fromages		TOTAL		
Pays	tonnes	tonnes	tonnes	tonnes	tonnes	tonnes	tonnes	tonnes	tonnes	tonnes	tonnes	tonnes	tonnes	tonnes	tonnes	tonnes	tonnes	tonnes	tonnes	tonnes	tonnes		
<b>EUROPE</b>																							
Allemagne	0.0	26.7	344.9	371.7	3.7	0.0	183.3	187.0	0.0	248.2	80.6											887.4	
France	0.2	7.3	341.0	348.6	11.4	129.0	375.5	515.9	0.0	194.5	69.8											1'128.7	
Italie	93.5	212.3	286.0	591.7	21.8	0.0	129.5	151.3	0.0	674.1	27.2											1'444.3	
Pays-Bas	0.0	0.0	0.1	0.1	0.0	0.0	0.1	0.1	0.0	53.7	0.0											54.0	
Belgique	0.0	0.0	21.6	21.6	0.0	0.0	0.0	0.0	0.0	0.0	0.0											21.6	
Luxembourg	0.0	0.0	0.0	0.0	0.0	0.0	0.0	0.0	0.0	0.0	0.0											0.0	
Autriche	1.2	3.0	21.1	25.3	0.0	0.0	8.6	8.6	0.0	58.1	44.3											136.3	
Grande-Bretagne	0.0	0.0	0.0	0.0	0.0	0.0	1.9	1.9	0.8	9.0	0.0											11.7	
Danemark	0.0	0.0	78.0	78.0	0.2	0.0	41.1	41.3	0.0	13.1	0.0											132.4	
Norvège	0.0	0.0	0.0	0.0	0.0	0.0	0.0	0.0	0.0	0.0	0.0											0.0	
Suède	0.0	0.0	0.0	0.0	0.0	0.0	0.0	0.0	0.0	1.2	0.0											1.2	
Portugal	0.0	0.0	0.0	0.0	0.0	0.0	0.2	0.2	0.0	12.5	0.0											12.6	
Espagne	0.0	0.0	0.0	0.0	0.0	0.0	2.0	2.0	0.0	19.0	0.0											21.0	
Grèce	0.0	0.0	1.4	1.4	0.0	0.0	44.4	44.4	0.0	0.1	0.0											45.9	
Autres pays d'Europe	0.0	0.0	0.0	0.0	0.0	0.0	1.0	1.0	0.0	0.0	0.0											1.0	
<b>TOTAL EUROPE</b>	<b>94.9</b>	<b>249.4</b>	<b>1'094.1</b>	<b>1'438.3</b>	<b>37.1</b>	<b>129.0</b>	<b>787.6</b>	<b>953.7</b>	<b>0.8</b>	<b>1'283.4</b>	<b>221.9</b>											<b>3'898.1</b>	
<b>Autres pays</b>								<b>0.0</b>															<b>0.0</b>
Canada	0.0	0.0	0.0	0.0	0.0	0.0	0.0	0.0	0.0	0.0	0.0											0.0	
USA	0.0	0.0	0.0	0.0	0.0	0.0	0.0	0.0	0.0	0.0	0.0											0.0	
Autres pays d'Amérique	0.0	0.0	0.0	0.0	0.0	0.0	0.0	0.0	0.0	0.0	0.0											0.0	
Amérique latine	0.0	0.0	0.0	0.0	0.0	0.0	0.0	0.0	0.0	0.0	0.0											0.0	
Afrique	0.0	0.0	0.0	0.0	0.0	0.0	0.0	0.0	0.0	0.0	0.0											0.0	
Asie	0.0	0.0	0.0	0.0	0.0	0.0	0.0	0.0	0.0	0.0	0.0											0.0	
Australie	0.0	0.0	0.0	0.0	0.0	0.0	0.0	0.0	0.0	0.0	0.0											0.0	
<b>TOTAL AUTRES PAYS</b>	<b>0.0</b>	<b>0.0</b>	<b>0.0</b>	<b>0.0</b>	<b>0.0</b>	<b>0.0</b>	<b>0.0</b>	<b>0.0</b>	<b>0.0</b>	<b>0.0</b>	<b>0.0</b>											<b>0.0</b>	
<b>TOTAL</b>	<b>94.9</b>	<b>249.4</b>	<b>1'094.1</b>	<b>1'438.3</b>	<b>37.1</b>	<b>129.0</b>	<b>787.6</b>	<b>953.7</b>	<b>0.8</b>	<b>1'283.4</b>	<b>221.9</b>											<b>3'898.1</b>	

Source: DGD

## Importations de fromage par pays fournisseur

mai 2009

	Mascarpone, ricotta Romana		Mozzarella		Autres fromages frais		TOTAL fromages frais		Danablu, Gorgonzola, Roquefort		Autres fromages à pâte molle		TOTAL fromages à pâte molle		Fromage aux herbes		Fromage à pâte dure et mi-dure		Autres fromages		TOTAL	
Pays	tonnes	tonnes	tonnes	tonnes	tonnes	tonnes	tonnes	tonnes	tonnes	tonnes	tonnes	tonnes	tonnes	tonnes	tonnes	tonnes	tonnes	tonnes	tonnes	tonnes	tonnes	
<b>EUROPE</b>																						
Allemagne	0.0	11.5	301.1	312.6	0.5	0.0	183.0	183.6	0.0	168.6	46.9											711.7
France	0.0	0.1	251.6	251.6	11.9	133.2	295.7	440.9	0.0	149.5	69.6											911.6
Italie	113.1	308.4	269.3	690.8	2.8	0.0	152.7	155.5	0.0	643.4	29.3											1'519.0
Pays-Bas	0.0	0.0	0.1	0.1	0.0	0.0	5.8	5.8	0.0	54.0	0.0											59.8
Belgique	0.0	0.0	0.0	0.0	0.0	0.0	0.0	0.0	0.0	26.5	0.0											26.5
Luxembourg	0.0	0.0	0.0	0.0	0.0	0.0	0.0	0.0	0.0	0.0	0.0											0.0
Autriche	1.2	1.9	15.4	18.5	0.0	0.0	7.1	7.1	0.0	43.7	36.9											106.3
Grande-Bretagne	0.0	0.0	0.0	0.0	0.0	0.0	0.5	0.5	0.0	12.7	0.0											13.2
Danemark	0.0	0.2	80.5	80.7	0.0	0.0	22.8	22.9	0.0	8.6	0.0											112.1
Norvège	0.0	0.0	0.0	0.0	0.0	0.0	0.0	0.0	0.0	0.0	0.0											0.0
Suède	0.0	0.0	0.0	0.0	0.0	0.0	0.0	0.0	0.0	1.5	0.0											1.5
Portugal	0.0	0.0	0.0	0.0	0.0	0.0	0.6	0.6	0.0	13.8	0.0											14.3
Espagne	0.0	0.0	0.0	0.0	0.0	0.0	1.4	1.4	0.0	17.2	0.0											18.5
Grèce	0.0	0.0	0.2	0.2	0.0	0.0	57.1	57.1	0.0	0.2	0.1											57.6
Autres pays d'Europe	0.0	0.0	0.0	0.0	0.0	0.0	0.4	0.4	0.0	43.3	0.0											43.7
<b>TOTAL EUROPE</b>	114.2	322.1	918.1	1'354.5	15.3	133.2	727.1	875.6	0.0	1'183.0	182.8											3'596.0
<b>Autres pays</b>	0.0	0.0	0.0	0.0	0.0	0.0	0.0	0.0	0.0	0.0	0.0											0.0
Canada	0.0	0.0	0.0	0.0	0.0	0.0	0.0	0.0	0.0	0.0	0.0											0.0
USA	0.0	0.0	0.0	0.0	0.0	0.0	0.0	0.0	0.0	0.0	0.0											0.0
Autres pays d'Amérique	0.0	0.0	0.0	0.0	0.0	0.0	0.0	0.0	0.0	0.0	0.0											0.0
Amérique latine	0.0	0.0	0.0	0.0	0.0	0.0	0.0	0.0	0.0	0.0	0.0											0.0
Afrique	0.0	0.0	0.0	0.0	0.0	0.0	0.0	0.0	0.0	0.0	0.0											0.0
Asie	0.0	0.0	0.0	0.0	0.0	0.0	0.6	0.6	0.0	0.0	0.0											0.6
Australie	0.0	0.0	0.0	0.0	0.0	0.0	0.0	0.0	0.0	0.0	0.0											0.0
<b>TOTAL AUTRES PAYS</b>	0.0	0.0	0.0	0.0	0.0	0.0	0.6	0.6	0.0	0.0	0.0											0.6
<b>TOTAL</b>	114.2	322.1	918.1	1'354.5	15.3	133.2	727.7	876.2	0.0	1'183.0	182.8											3'596.5

Source: DGD

## Importations de fromage cumulées par pays, cumulées

Janvier à mai 2010

Pays	Janvier à mai 2010												TOTAL
	Mascarpone, ricotta Romana	Mozzarella	Autres fromages frais	TOTAL fromages frais	Danablu, Gorgonzola, Roquefort	Brie, Camembert, Reblochon	Autres fromages à pâte molle	TOTAL fromages à pâte molle	Fromage aux herbes	Fromage à pâte dure et mi-dure	Autres fromages		
	tonnes	tonnes	tonnes	tonnes	tonnes	tonnes	tonnes	tonnes	tonnes	tonnes	tonnes	tonnes	
<b>EUROPE</b>	0.0												
Allemagne	0.0	109.7	1'736.7	1'846	19.3	0.0	791.9	811	0.0	1'059.1	536.0		4'252.8
France	0.2	65.1	1'369.9	1'435	54.9	627.2	1'591.6	2'274	0.0	1'080.8	472.4		5'262.1
Italie	432.0	978.2	1'341.3	2'751	122.0	0.0	615.0	737	0.1	3'407.6	133.0		7'029.3
Pays-Bas	0.0	0.0	5.9	5.9	0.0	0.0	7.3	7.3	0.0	328.6	0.0		341.9
Belgique	0.0	0.0	173.5	173.5	0.0	0.0	12.2	12.2	0.0	38.7	0.0		224.3
Luxembourg	0.0	0.0	0.0	0.0	0.0	0.0	0.0	0.0	0.0	0.0	0.0		0.0
Autriche	5.7	7.4	105.6	118.8	0.0	0.0	41.3	41.3	0.0	318.5	204.8		683.4
Grande-Bretagne	0.0	0.0	0.0	0.0	0.0	0.0	3.8	3.8	2.4	49.2	0.0		55.3
Danemark	0.0	0.0	375.5	375.5	1.9	0.0	116.9	118.8	0.0	58.1	0.0		552.4
Norvège	0.0	0.0	0.0	0.0	0.0	0.0	0.0	0.0	0.0	0.0	0.0		0.0
Suède	0.0	0.0	0.0	0.0	0.0	0.0	0.6	0.6	0.0	5.2	0.9		6.8
Portugal	0.0	0.0	0.0	0.0	0.0	0.0	2.0	2.0	0.0	61.0	0.0		63.0
Espagne	0.0	0.0	0.0	0.0	0.0	0.0	5.1	5.1	0.0	69.9	0.0		74.9
Grèce	0.0	0.0	5.0	5.0	0.0	0.0	204.2	204.2	0.0	1.2	0.0		210.4
Autres pays d'Europe	0.0	1.2	0.0	1.2	0.0	0.0	12.0	12.0	0.0	6.2	0.0		19.3
<b>TOTAL EUROPE</b>	438.0	1'161.6	5'113.4	6'713.1	198.2	627.2	3'403.9	4'229.4	2.5	6'484.1	1'347.0		18'776.0
<b>Autres pays</b>	0.0	0.0	0.0	0.0	0.0	0.0	0.0	0.0	0.0	0.0	0.0		0.0
Canada	0.0	0.0	0.0	0.0	0.0	0.0	0.0	0.0	0.0	0.0	0.0		0.0
USA	0.0	0.0	0.0	0.0	0.0	0.0	0.0	0.0	0.0	0.0	0.0		0.0
Autres pays d'Amérique	0.0	0.0	0.0	0.0	0.0	0.0	0.0	0.0	0.0	0.0	0.0		0.0
Amérique latine	0.0	0.0	0.0	0.0	0.0	0.0	0.0	0.0	0.0	0.0	0.0		0.0
Afrique	0.0	0.0	0.0	0.0	0.0	0.0	0.0	0.0	0.0	0.0	0.0		0.0
Asie	0.0	0.0	0.0	0.0	0.0	0.0	0.1	0.1	0.0	0.0	0.0		0.1
Australie	0.0	0.0	0.0	0.0	0.0	0.0	0.0	0.0	0.0	0.0	0.0		0.0
<b>TOTAL AUTRES PAYS</b>	0.0	0.0	0.0	0.0	0.0	0.0	0.1	0.1	0.0	0.0	0.0		0.1
<b>TOTAL</b>	438.0	1161.6	5113.4	6713.1	198.2	627.2	3403.9	4229.5	2.5	6484.1	1347.0		18776.1

Source: DGD

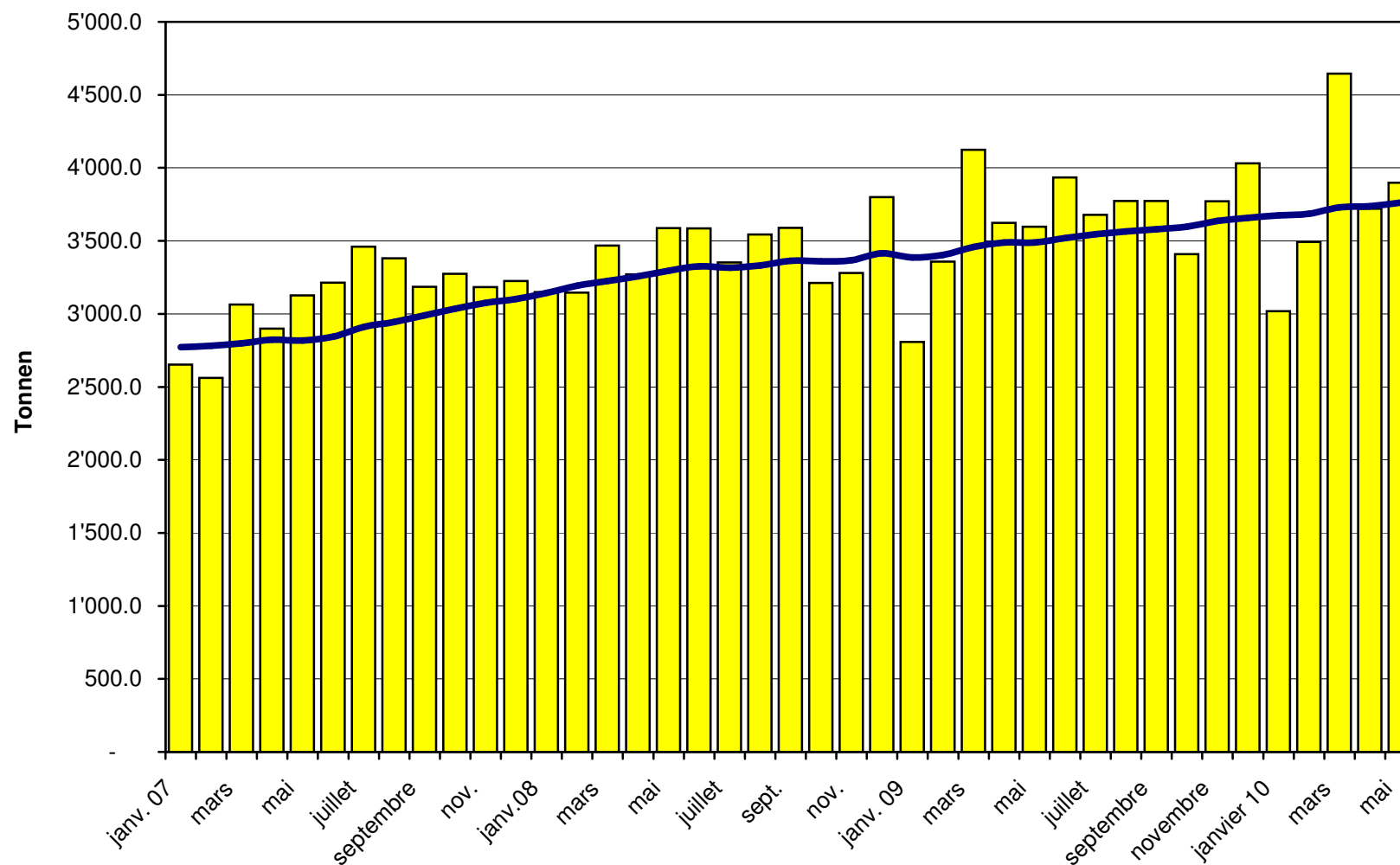
Importations de fromage cumulées par pays, cumulées

Janvier à mai 2009

Pays	Janvier à mai 2009												TOTAL
	Mascarpone, ricotta Romana	Mozzarella	Autres fromages frais	TOTAL fromages frais	Danablu, Gorgonzola, Roquefort	Brie, Camembert, Reblochon	Autres fromages à pâte molle	TOTAL fromages à pâte molle	Fromage aux herbes	Fromage à pâte dure et mi-dure	Autres fromages		
	tonnes	tonnes	tonnes	tonnes	tonnes	tonnes	tonnes	tonnes	tonnes	tonnes	tonnes	tonnes	
<b>EUROPE</b>													
Allemagne	0.0	26.4	1'476.3	1'503	3.2	0.0	722.9	726	0.0	808.6	280.7		3'318.3
France	0.0	0.2	1'180.1	1'180	62.5	728.6	1'478.4	2'269	0.0	975.4	456.0		4'881.0
Italie	461.4	1'010.6	1'214.2	2'686	12.9	0.0	803.5	816	33.8	3'392.0	155.8		7'084.1
Pays-Bas	0.0	0.0	7.7	7.7	0.0	0.0	21.2	21.2	0.0	267.9	0.0		296.8
Belgique	0.0	0.0	0.0	0.0	0.0	0.0	10.8	10.8	0.0	51.7	0.0		62.5
Luxembourg	0.0	0.0	0.0	0.0	0.0	0.0	0.0	0.0	0.0	0.0	0.0		0.0
Autriche	4.9	5.5	74.3	84.8	0.0	0.0	29.1	29.1	0.0	232.4	189.1		535.4
Grande-Bretagne	0.0	0.0	136.7	136.7	0.0	0.0	3.8	3.8	0.0	58.1	0.0		198.6
Danemark	0.0	0.2	425.4	425.5	1.3	0.0	92.8	94.1	0.0	69.0	0.0		588.6
Norvège	0.0	0.0	0.0	0.0	0.0	0.0	0.0	0.0	0.0	0.0	0.0		0.0
Suède	0.0	0.0	0.0	0.0	0.0	0.0	0.3	0.3	0.0	5.4	0.9		6.6
Portugal	0.0	0.0	0.0	0.0	0.0	0.0	8.1	8.1	0.0	53.4	0.0		61.5
Espagne	0.0	0.0	0.5	0.5	0.0	0.0	5.0	5.0	0.0	98.0	0.0		103.5
Grèce	0.0	0.0	1.4	1.4	0.0	0.0	217.6	217.6	0.0	1.3	0.1		220.4
Autres pays d'Europe	0.0	0.7	0.0	0.7	0.0	0.0	2.3	2.3	0.0	166.6	0.0		169.6
<b>TOTAL EUROPE</b>	466.3	1'043.5	4'516.5	6'026.3	79.9	728.6	3'395.9	4'204.3	33.8	6'179.8	1'082.6		17'526.8
<b>Autres pays</b>	0.0	0.0	0.0	0.0	0.0	0.0	0.0	0.0	0.0	0.0	0.0		0.0
Canada	0.0	0.0	0.0	0.0	0.0	0.0	0.0	0.0	0.0	0.0	0.0		0.0
USA	0.0	0.0	0.0	0.0	0.0	0.0	0.0	0.0	0.0	0.2	0.0		0.2
Autres pays d'Amérique	0.0	0.0	0.0	0.0	0.0	0.0	0.0	0.0	0.0	0.0	0.0		0.0
Amérique latine	0.0	0.0	0.0	0.0	0.0	0.0	0.0	0.0	0.0	2.7	0.0		2.7
Afrique	0.0	0.0	0.0	0.0	0.0	0.0	0.0	0.0	0.0	0.0	0.0		0.0
Asie	0.0	0.0	0.0	0.0	0.0	0.0	0.6	0.6	0.0	0.0	0.0		0.6
Australie	0.0	0.0	0.0	0.0	0.0	0.0	0.0	0.0	0.0	0.0	0.0		0.0
<b>TOTAL AUTRES PAYS</b>	0.0	0.0	0.0	0.0	0.0	0.0	0.6	0.6	0.0	2.9	0.0		3.6
<b>TOTAL</b>	466.3	1043.5	4516.5	6026.3	79.9	728.6	3396.5	4205.0	33.8	6182.7	1082.6		17530.4

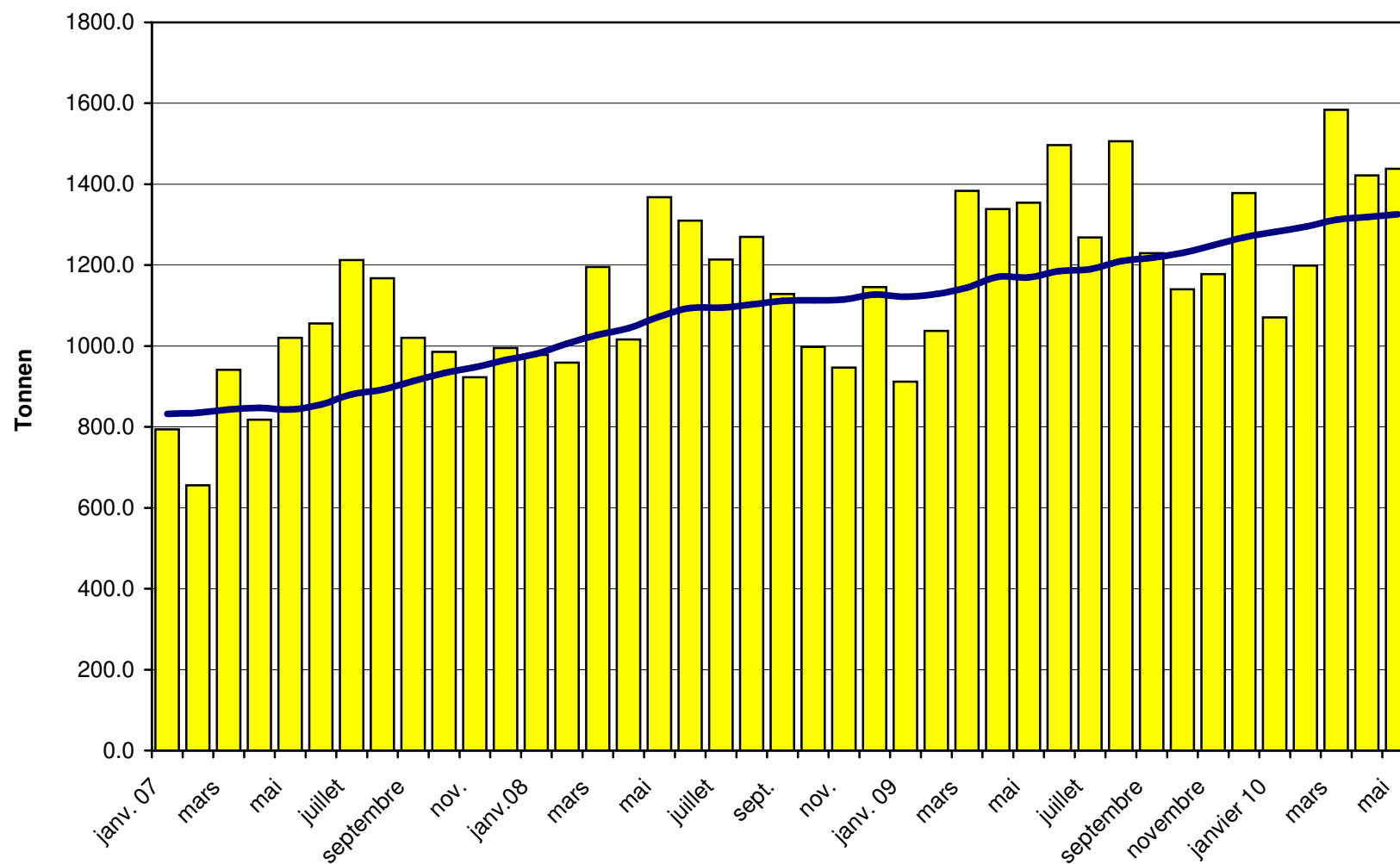
Source: DGD

### Total des importations de fromages depuis 2007 Valeur moyenne des 12 derniers mois

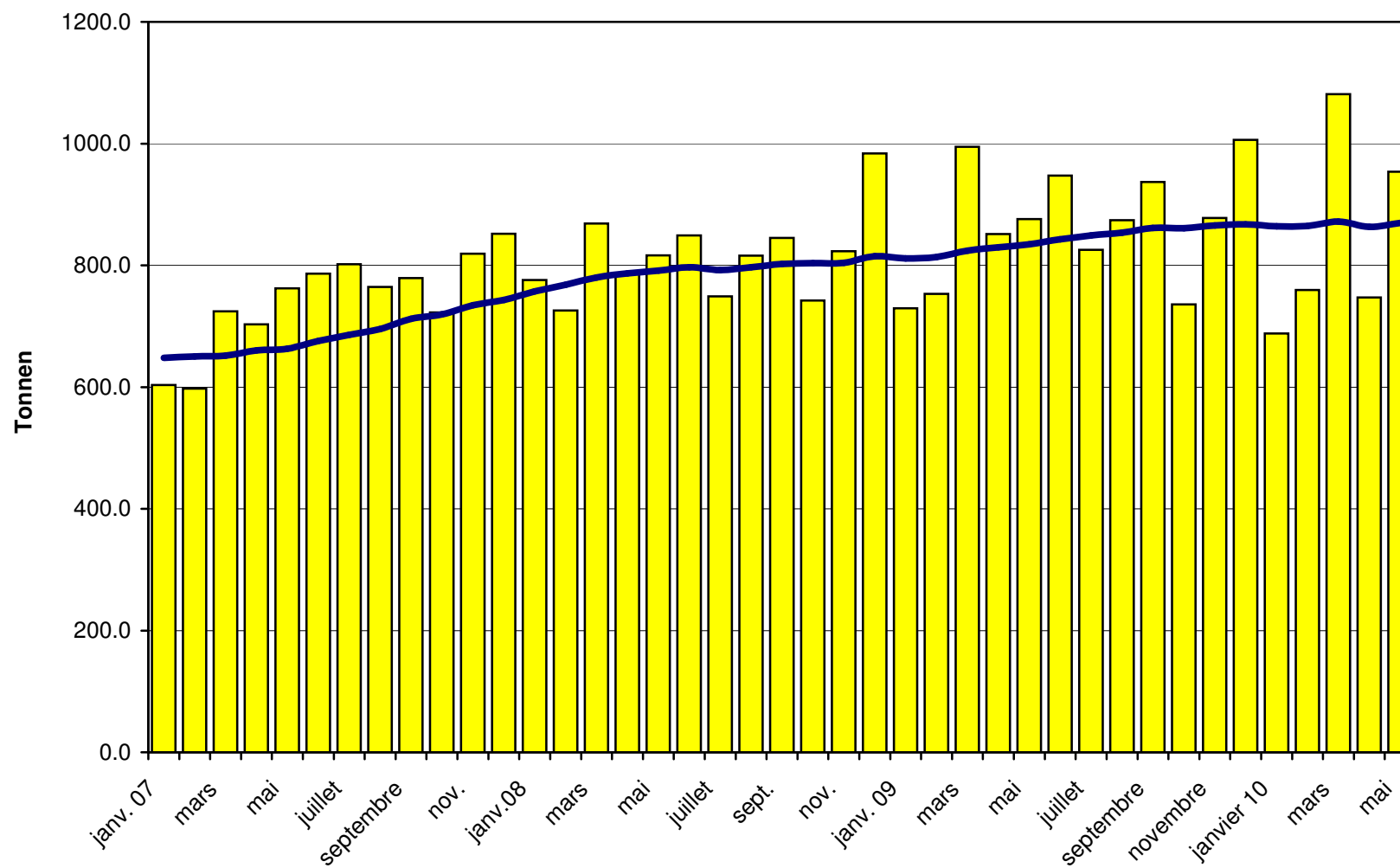




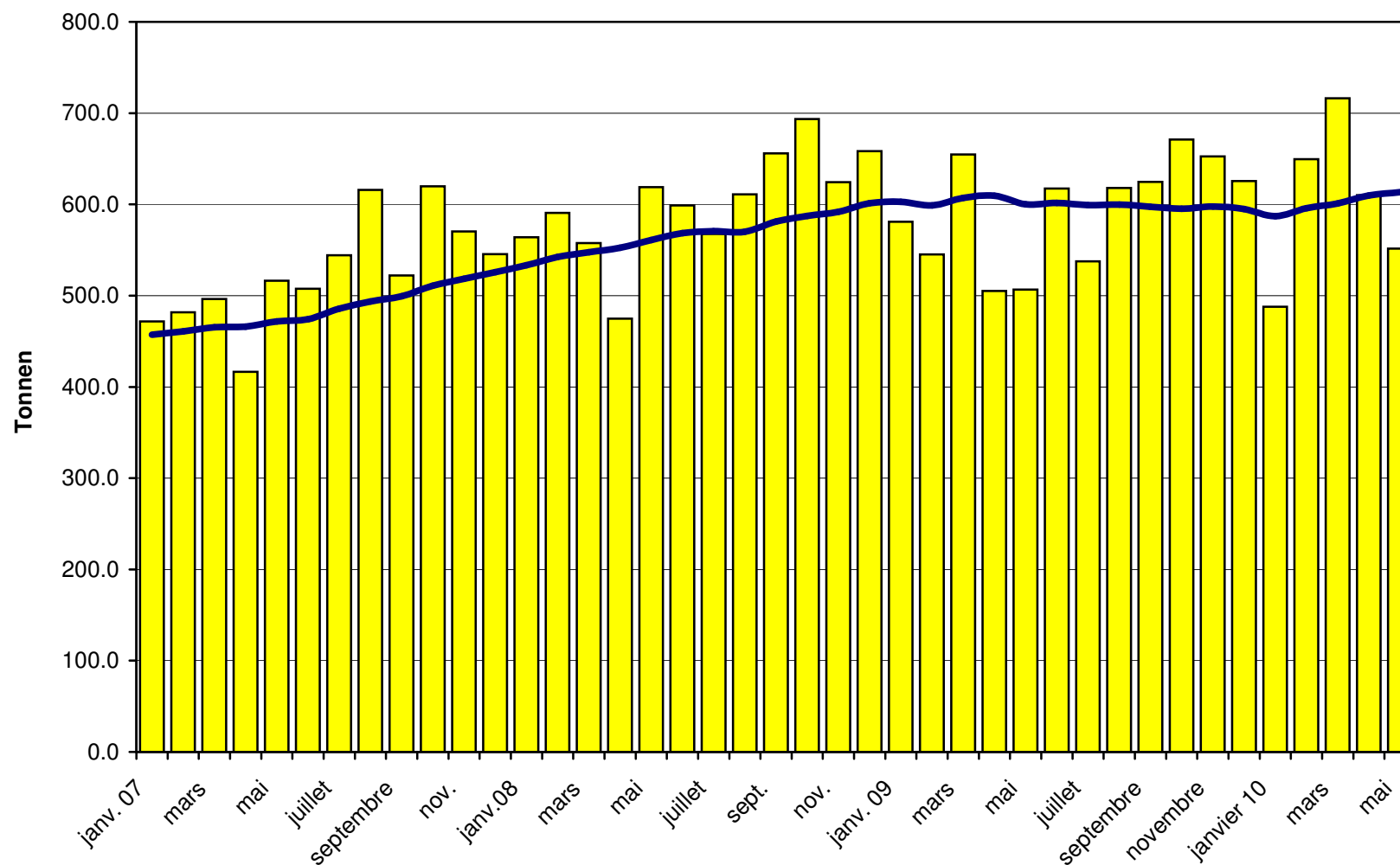
### Importations de fromages frais depuis 2007 Valeur moyenne des 12 derniers mois



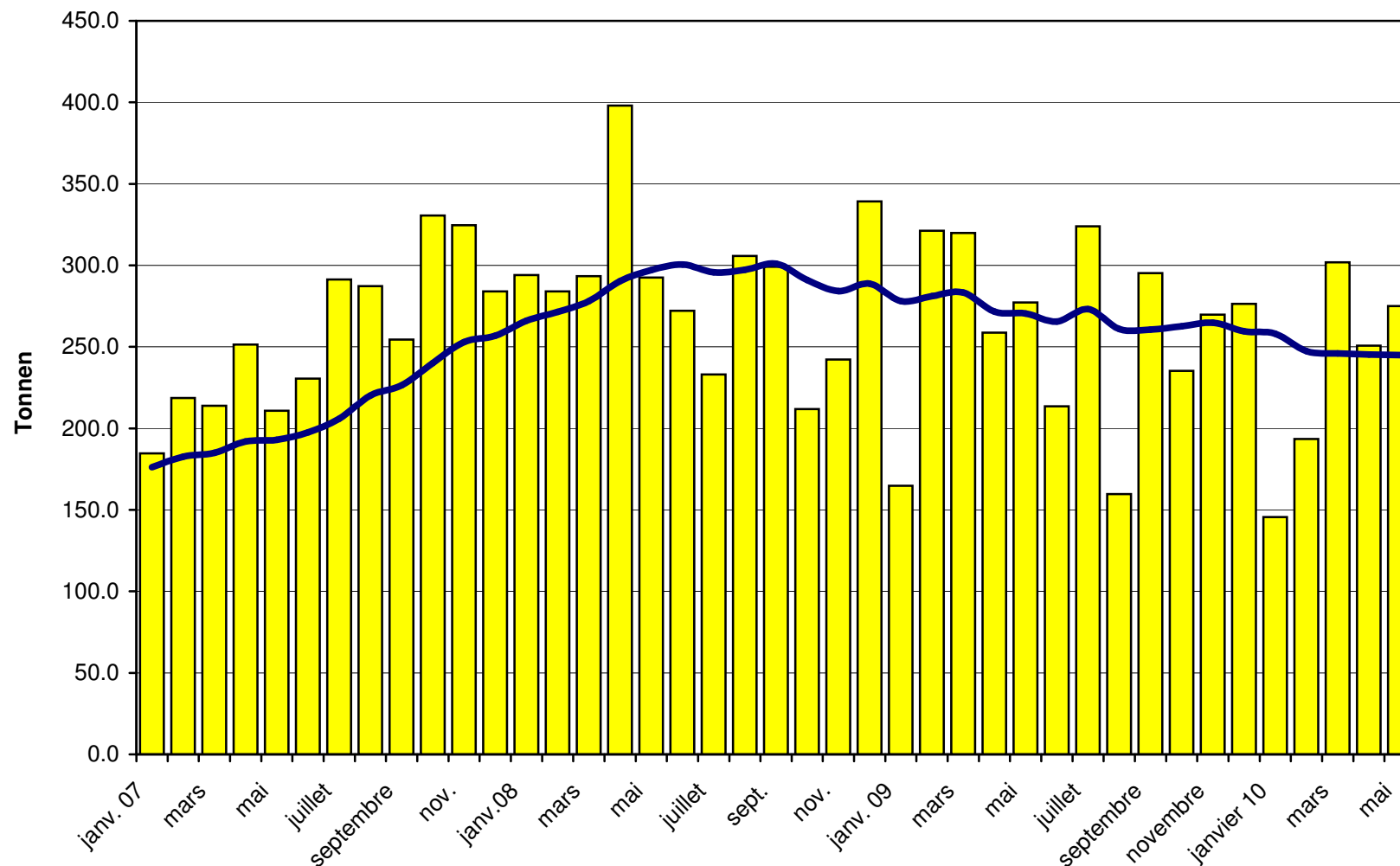
### Importations de fromages à pâte molle depuis 2007 Valeur moyenne des 12 derniers mois



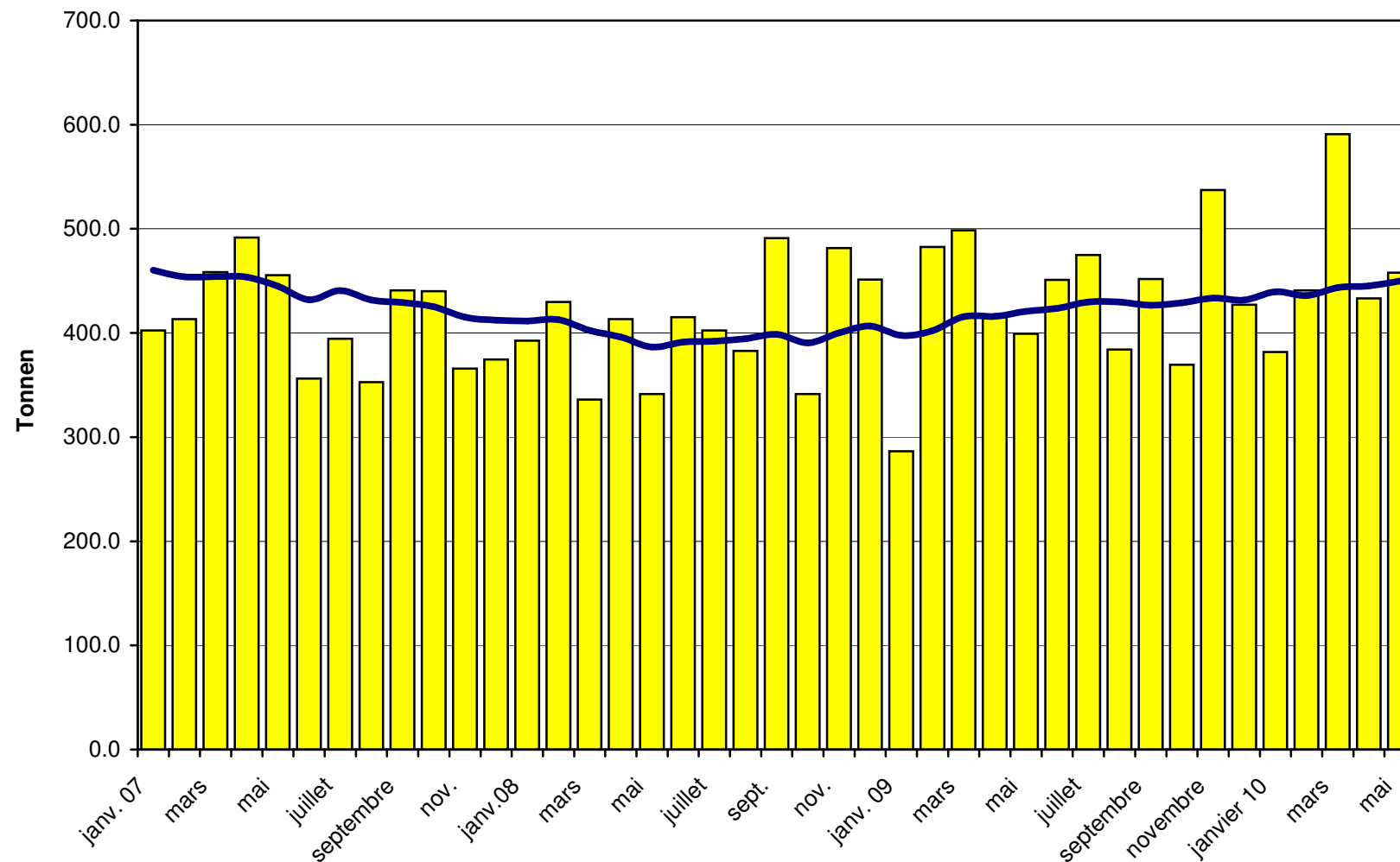
### Importations de fromages à pâte mi-dure depuis 2007 Valeur moyenne des 12 derniers mois



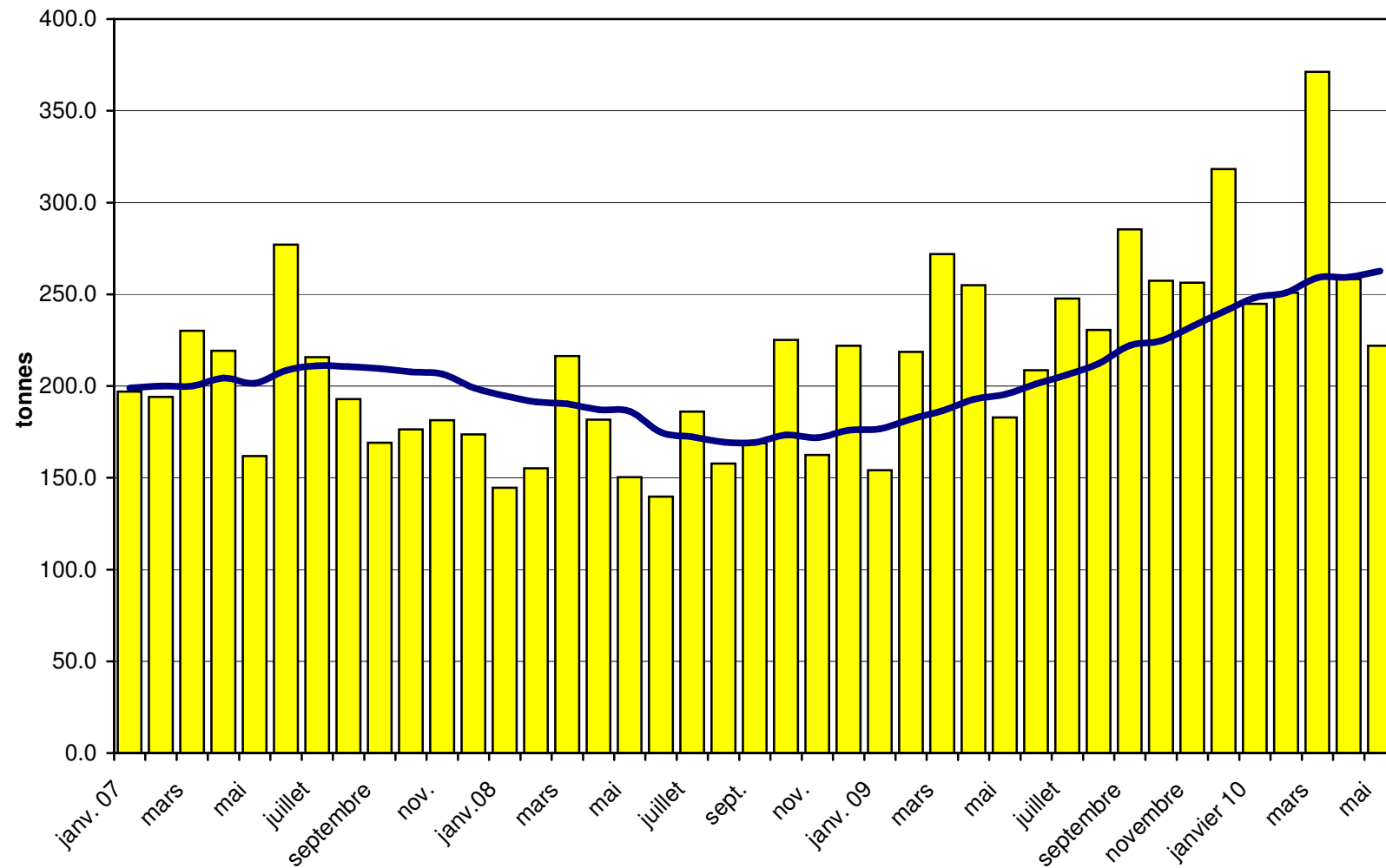
### Importations de fromages à pâte dure depuis 2007 Valeur moyenne des 12 derniers mois



### Importations de fromages à pâte extra-dure depuis 2007 Valeur moyenne des 12 derniers mois



### Importations de fromage fondu depuis 2007 Valeur moyenne des 12 derniers mois



### Importations de fromage par pays fournisseur, mai 2010 Total 3'898 tonnes

