

## Statistiques mensuelles du marché du lait: juin 2010

Berne, le 12 août 2010

### 1 - Production / mise en valeur du lait

- 01 Production laitière mensuelle
- 10 Mise en valeur selon l'équivalent-lait
- 11 Mise en valeur selon l'équivalent-lait / année précédente (graphique)
- 14.1 + 14.2 Composition du lait par canton
- 15.1 + 15.2 Contrôle de la qualité du lait cru suisse / Résultats décembre 2009
- 16 Distribution charge en germes
- 17 Distribution nombre de cellules

### 2 - Fabrication de produits laitiers

- 20 Production fromagère mensuelle et cumulée
- 21 Production fromagère mensuelle et cumulée année précédente
- 22 Production fromagère mensuelle par rapport au mois de l'année précédente (graphique)
- 23 Production fromagère cumulée par rapport à la même période de l'année précédente
- 24 Pourcentages de la production fromagère par variété, cumuls (graphique)
- 25 Production de lait de consommation / Production de beurre
- 26 Spécialités laitières
- 27 Poudre de lait et lait condensé

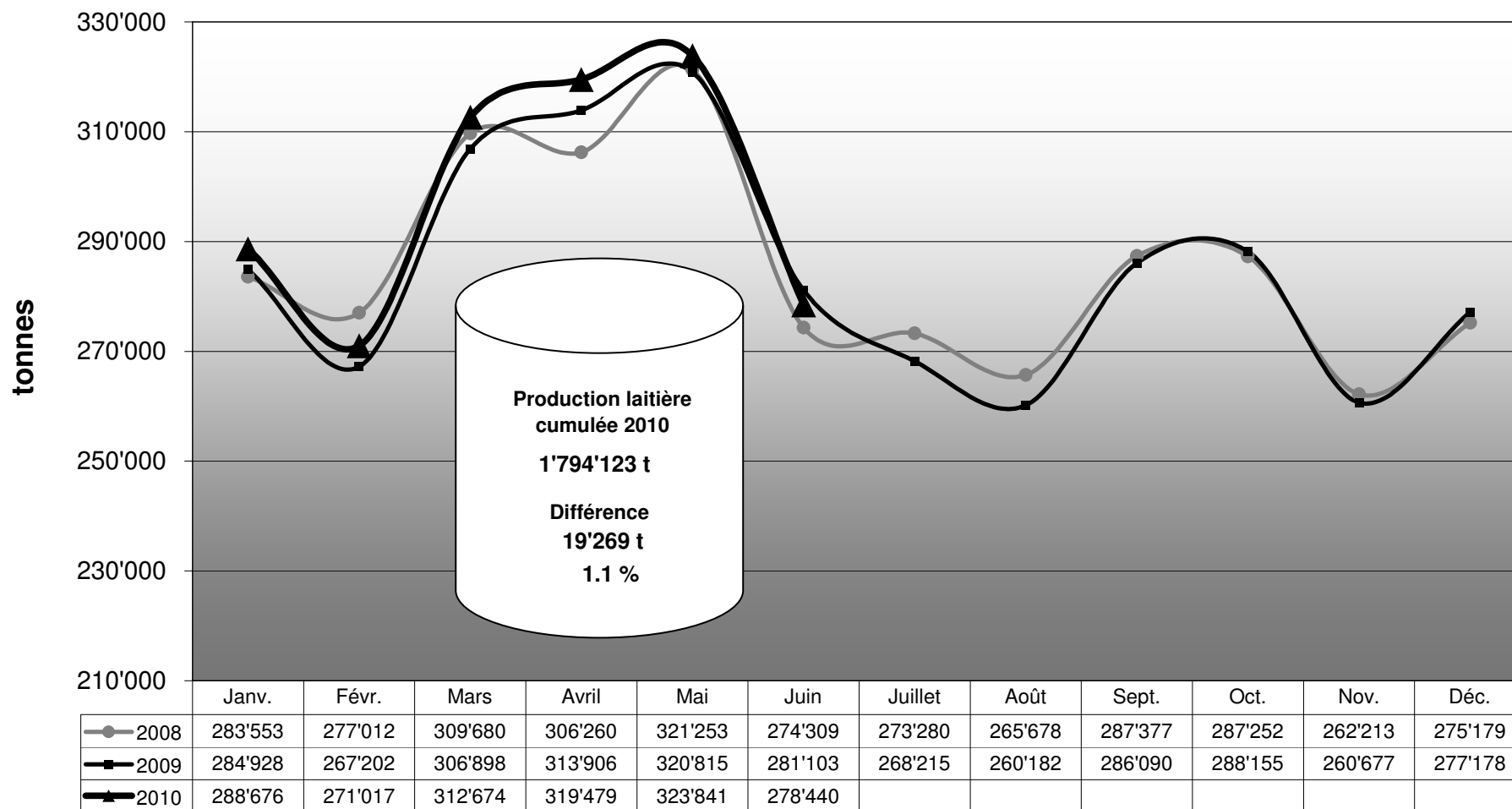
### 3 - Exportation de fromage

- 30 Exportations de fromage par produit/groupe de produits
- 31 Exportations de fromage par pays
- 31 Exportations de fromage par pays, mois de l'année précédente
- 32 Exportations de fromage par pays, cumulées
- 32 Exportations de fromage par pays, cumulées, année précédente
- 33-1 à 33-10 Total des exportations / sortes principales (3 années)
- 34 Pourcentage des exportations par variété (graphique)

### 4 - Importations de fromage

- 40 Importations de fromage par produit/groupe de produits
- 41 Importations de fromage par pays fournisseur
- 41 Importations de fromage par pays fournisseur, mois de l'année précédente
- 42 Importations cumulées de fromage par pays fournisseur
- 42 Importations cumulées de fromage par pays fournisseur, année précédente
- 43.1 à 43.7 Total des importations / par groupe de produits (3 années)
- 44 Importations de fromage par pays (graphique)

## Production laitière mensuelle en 2010 (Lait de la zone franche et lait du Liechtenstein inclus)



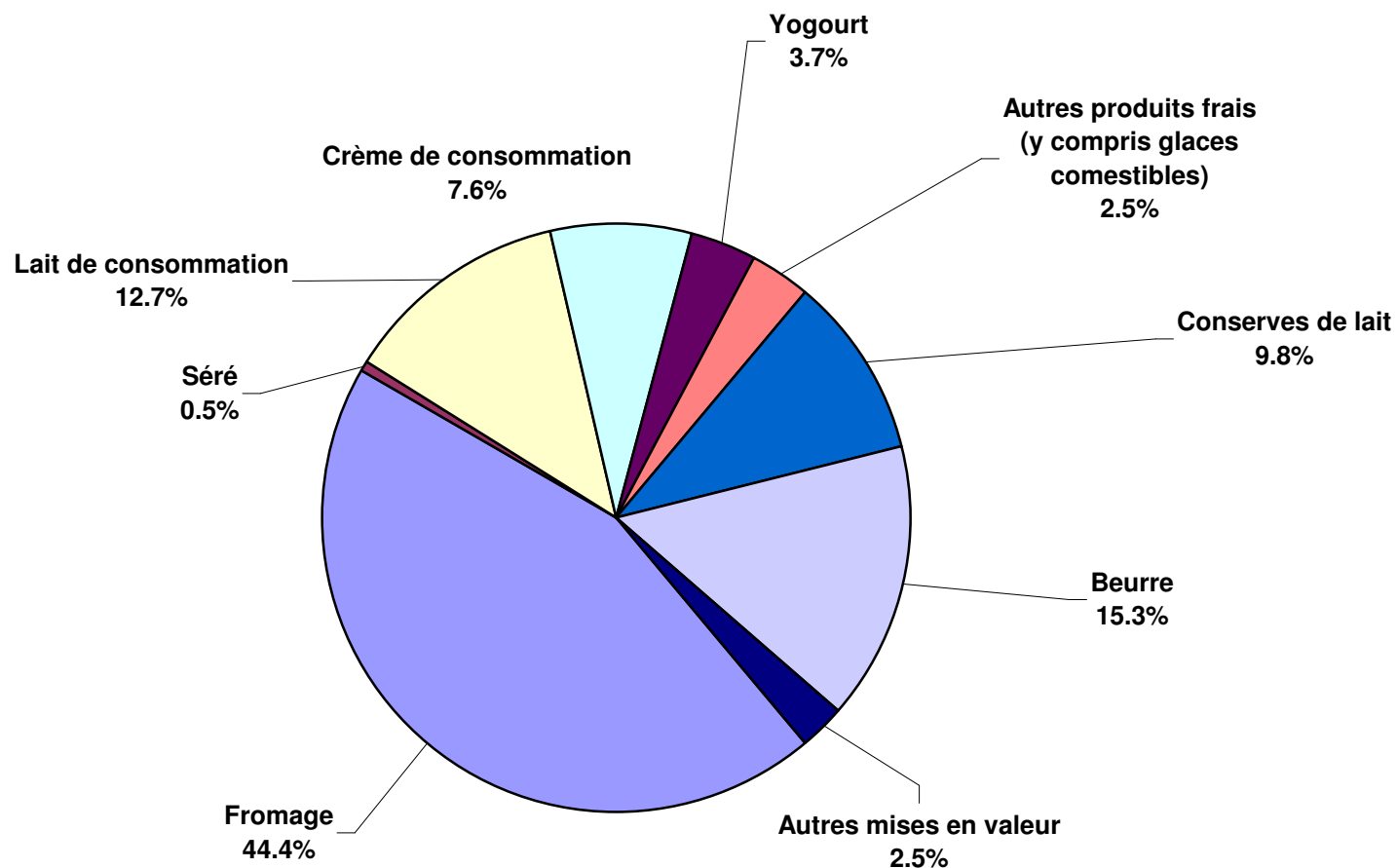
### Mise en valeur du lait en équivalents-lait

Mise en valeur:	Mise en valeur mensuelle		Différence par rapport au même mois de l'année précédente		Mise en valeur cumulée		Différence par rapport à la même période de l'année précédente	
	juin 2009 tonnes	juin 2010 tonnes	tonnes	(%)	janv. - juin 2009 tonnes	janv. - juin 2010 tonnes	tonnes	(%)
Fromage	124'795	123'627	-1'168	-0.9	706'890	725'496	18'606	2.6
Séré	1'410	1'343	-67	-4.8	8'641	8'303	-338	-3.9
Lait de consommation	32'972	35'241	2'269	6.9	210'053	213'647	3'594	1.7
Crème de consommation	21'288	21'254	-34	-0.2	125'400	129'680	4'280	3.4
Yogourt	9'888	10'175	287	2.9	58'450	58'182	-268	-0.5
Autres produits frais (y c. glaces comestibles)	8'207	9'839	1'632	19.9	54'152	52'762	-1'390	-2.6
Conserves de lait	30'044	27'329	-2'715	-9.0	216'233	214'491	-1'742	-0.8
Beurre	44'337	42'607	-1'730	-3.9	333'814	342'909	9'095	2.7
Autres mises en valeur	8'162	7'025	-1'137	-13.9	61'221	48'653	-12'568	-20.5
<b>Total</b>	<b>281'103</b>	<b>278'440</b>	<b>-2'663</b>	<b>-0.9</b>	<b>1'774'854</b>	<b>1'794'123</b>	<b>19'269</b>	<b>1.1</b>

Un équivalent-lait correspond à la teneur en protéine et en matière grasse d'un kilo de lait (fraction protéique = 0.45 EL; fraction butyrique = 0.55 EL)

Exemple 1 kg lait entier past./UHT = 0,45 protéine + 0.55 matière grasse = 1.00 équivalent-lait  
 1 kg lait écrémé past./UHT = 0.45 protéine + 0.05 matière grasse = 0.50 équivalent-lait  
 1 kg crème entière past./UHT = 0.30 protéine + 4.80 matière grasse = 5.10 équivalents-lait

## Mise en valeur du lait en équivalents-lait juin 2010 Total 278'440 tonnes de lait



Composition du lait par canton 2010 (page 1 / canton d'Argovie à Nidwald)

Canton	Composants	janv. g/kg	févr. g/kg	mars g/kg	avril g/kg	mai g/kg	juin g/kg	juil. g/kg	août g/kg	sept. g/kg	oct. g/kg	nov. g/kg	déc. g/kg	Moyenne 2010 g/kg
Argovie	Matière grasse	43.3	43.1	43.1	41.0	40.9	40.1	0.0	0.0	0.0	0.0	0.0	43.3	41.9
	Protéine	33.9	33.5	33.0	32.9	32.6	31.8	0.0	0.0	0.0	0.0	0.0	33.9	33.0
	Total	77.2	76.6	76.1	73.9	73.5	71.9	0.0	0.0	0.0	0.0	0.0	77.2	74.9
Appenzell Rhodes-Intérieures	Matière grasse	42.0	42.2	41.9	41.9	41.2	41.4	0.0	0.0	0.0	0.0	0.0	42.0	41.8
	Protéine	33.8	33.8	33.2	33.3	32.9	32.2	0.0	0.0	0.0	0.0	0.0	33.8	33.2
	Total	75.8	76.0	75.1	75.2	74.1	73.6	0.0	0.0	0.0	0.0	0.0	75.8	75.0
Appenzell Rhodes-Extérieures	Matière grasse	41.9	41.6	41.6	41.2	41.0	40.3	0.0	0.0	0.0	0.0	0.0	41.9	41.3
	Protéine	34.2	33.9	33.6	33.5	33.0	32.3	0.0	0.0	0.0	0.0	0.0	34.2	33.4
	Total	76.1	75.5	75.2	74.7	74.0	72.6	0.0	0.0	0.0	0.0	0.0	76.1	74.7
Bâle-Campagne	Matière grasse	42.5	42.6	41.8	41.1	40.6	39.7	0.0	0.0	0.0	0.0	0.0	42.5	41.4
	Protéine	32.7	32.6	31.8	32.2	31.9	31.1	0.0	0.0	0.0	0.0	0.0	32.7	32.1
	Total	75.2	75.2	73.6	73.3	72.5	70.8	0.0	0.0	0.0	0.0	0.0	75.2	73.4
Bâle-Ville	Matière grasse	40.0	39.7	40.4	39.0	39.9	39.1	0.0	0.0	0.0	0.0	0.0	40.0	39.7
	Protéine	33.2	34.1	33.3	31.9	31.9	31.2	0.0	0.0	0.0	0.0	0.0	33.2	32.6
	Total	73.2	73.8	73.7	70.9	71.7	70.2	0.0	0.0	0.0	0.0	0.0	73.2	72.3
Berne	Matière grasse	42.5	42.5	42.1	41.3	40.8	40.7	0.0	0.0	0.0	0.0	0.0	42.5	41.6
	Protéine	33.1	32.9	32.3	32.0	32.5	32.1	0.0	0.0	0.0	0.0	0.0	33.1	32.5
	Total	75.6	75.4	74.4	73.3	73.3	72.8	0.0	0.0	0.0	0.0	0.0	75.6	74.1
Fribourg	Matière grasse	41.3	41.1	40.8	39.7	39.1	39.8	0.0	0.0	0.0	0.0	0.0	41.3	40.3
	Protéine	32.9	32.6	32.1	31.9	32.7	32.0	0.0	0.0	0.0	0.0	0.0	32.9	32.4
	Total	74.2	73.7	72.9	71.6	71.8	71.8	0.0	0.0	0.0	0.0	0.0	74.2	72.7
Genève	Matière grasse	43.1	42.7	42.5	38.9	38.7	39.4	0.0	0.0	0.0	0.0	0.0	43.1	40.9
	Protéine	34.6	32.8	31.8	33.9	34.1	33.5	0.0	0.0	0.0	0.0	0.0	34.6	33.4
	Total	77.7	75.4	74.3	72.8	72.8	72.9	0.0	0.0	0.0	0.0	0.0	77.7	74.3
Glaris	Matière grasse	39.7	39.6	39.8	39.4	39.7	39.7	0.0	0.0	0.0	0.0	0.0	39.7	39.7
	Protéine	31.9	31.6	31.6	31.6	32.1	32.1	0.0	0.0	0.0	0.0	0.0	31.9	31.8
	Total	71.6	71.2	71.4	71.0	71.8	71.8	0.0	0.0	0.0	0.0	0.0	71.6	71.5
Grisons	Matière grasse	39.4	39.4	39.7	39.8	39.4	40.5	0.0	0.0	0.0	0.0	0.0	39.4	39.7
	Protéine	31.9	32.0	31.9	32.5	32.9	32.8	0.0	0.0	0.0	0.0	0.0	31.9	32.3
	Total	71.3	71.4	71.6	72.3	72.3	73.3	0.0	0.0	0.0	0.0	0.0	71.3	72.0
Jura	Matière grasse	41.2	41.5	40.9	40.3	40.1	38.9	0.0	0.0	0.0	0.0	0.0	41.2	40.5
	Protéine	32.5	32.4	31.8	32.1	32.3	31.7	0.0	0.0	0.0	0.0	0.0	32.5	32.1
	Total	73.7	73.9	72.7	72.4	72.4	70.6	0.0	0.0	0.0	0.0	0.0	73.7	72.6
Lucerne	Matière grasse	42.8	42.4	42.4	41.4	40.7	40.3	0.0	0.0	0.0	0.0	0.0	42.8	41.7
	Protéine	34.2	33.8	33.2	33.4	33.3	32.2	0.0	0.0	0.0	0.0	0.0	34.2	33.4
	Total	77.0	76.2	75.6	74.8	74.0	72.5	0.0	0.0	0.0	0.0	0.0	77.0	75.0
Neuchâtel	Matière grasse	41.1	40.8	40.8	40.0	39.6	39.1	0.0	0.0	0.0	0.0	0.0	41.1	40.2
	Protéine	32.9	32.6	32.3	31.6	32.7	32.4	0.0	0.0	0.0	0.0	0.0	32.9	32.4
	Total	74.0	73.4	73.1	71.6	72.3	71.5	0.0	0.0	0.0	0.0	0.0	74.0	72.7
Nidwald	Matière grasse	41.5	41.3	41.4	40.7	40.3	40.3	0.0	0.0	0.0	0.0	0.0	41.5	40.9
	Protéine	33.4	33.4	33.0	33.0	32.9	32.4	0.0	0.0	0.0	0.0	0.0	33.4	33.0
	Total	74.9	74.7	74.4	73.7	73.2	72.7	0.0	0.0	0.0	0.0	0.0	74.9	73.9

Source: Suisselab AG Zollikofen / Qualitas AG Zug

Les données déterminées sont issues de tous les prélèvements (échantillonnage automatique ou manuel), effectués dans le cadre du contrôle de qualité du lait (valeur médiane).

Composition du lait par canton 2010 (page 2 / canton Obwald à Zürich)

Canton	Composants	janv. g/kg	févr. g/kg	mars g/kg	avril g/kg	mai g/kg	juin g/kg	juillet g/kg	août g/kg	sept. g/kg	oct. g/kg	nov. g/kg	déc. g/kg	Moyenne 2010 g/kg
Obwald	Matière grasse	41.8	41.5	42.1	41.1	41.1	41.1	0.0	0.0	0.0	0.0	0.0	41.8	41.5
	Protéine	33.5	33.2	33.1	32.9	33.3	32.5	0.0	0.0	0.0	0.0	0.0	33.5	33.1
	Total	75.3	74.7	75.2	74.0	74.4	73.6	0.0	0.0	0.0	0.0	0.0	75.3	74.5
Schaffhouse	Matière grasse	42.9	42.2	42.7	41.7	40.7	39.8	0.0	0.0	0.0	0.0	0.0	42.9	41.7
	Protéine	33.8	33.2	33.0	32.6	32.0	31.3	0.0	0.0	0.0	0.0	0.0	33.8	32.6
	Total	76.7	75.4	75.7	74.3	72.7	71.1	0.0	0.0	0.0	0.0	0.0	76.7	74.3
Schwyz	Matière grasse	41.1	41.6	41.2	40.6	39.8	39.7	0.0	0.0	0.0	0.0	0.0	41.1	40.7
	Protéine	33.5	33.6	33.0	32.9	32.9	32.2	0.0	0.0	0.0	0.0	0.0	33.5	33.0
	Total	74.6	75.2	74.2	73.5	72.7	71.9	0.0	0.0	0.0	0.0	0.0	74.6	73.7
Saint-Gall	Matière grasse	42.4	42.0	41.8	41.1	40.6	40.3	0.0	0.0	0.0	0.0	0.0	42.4	41.4
	Protéine	34.1	33.9	33.4	33.4	33.2	32.4	0.0	0.0	0.0	0.0	0.0	34.1	33.4
	Total	76.5	75.9	75.2	74.5	73.8	72.7	0.0	0.0	0.0	0.0	0.0	76.5	74.8
Soleure	Matière grasse	43.1	43.0	42.5	41.5	41.1	40.1	0.0	0.0	0.0	0.0	0.0	43.1	41.9
	Protéine	33.4	33.1	32.5	32.5	32.5	31.7	0.0	0.0	0.0	0.0	0.0	33.4	32.6
	Total	76.5	76.1	75.0	74.0	73.6	71.8	0.0	0.0	0.0	0.0	0.0	76.5	74.5
Tessin	Matière grasse	40.2	40.2	39.5	39.5	39.0	39.5	0.0	0.0	0.0	0.0	0.0	40.2	39.6
	Protéine	32.4	31.9	31.8	32.5	32.6	32.2	0.0	0.0	0.0	0.0	0.0	32.4	32.2
	Total	72.6	72.1	71.3	71.9	71.5	71.7	0.0	0.0	0.0	0.0	0.0	72.6	71.8
Thurgovie	Matière grasse	42.7	42.2	41.6	40.8	40.0	39.8	0.0	0.0	0.0	0.0	0.0	42.7	41.2
	Protéine	34.4	34.0	33.5	33.8	33.3	32.5	0.0	0.0	0.0	0.0	0.0	34.4	33.6
	Total	77.1	76.2	75.1	74.6	73.3	72.3	0.0	0.0	0.0	0.0	0.0	77.1	74.8
Uri	Matière grasse	41.6	41.2	41.7	40.9	40.9	41.5	0.0	0.0	0.0	0.0	0.0	41.6	41.3
	Protéine	32.7	33.0	32.8	33.2	33.2	32.8	0.0	0.0	0.0	0.0	0.0	32.7	33.0
	Total	74.3	74.2	74.5	74.1	74.1	74.3	0.0	0.0	0.0	0.0	0.0	74.3	74.2
Vaud	Matière grasse	41.1	40.5	40.1	39.3	38.6	38.6	0.0	0.0	0.0	0.0	0.0	41.1	39.7
	Protéine	33.2	32.9	32.3	32.2	32.8	32.4	0.0	0.0	0.0	0.0	0.0	33.2	32.6
	Total	74.3	73.4	72.4	71.5	71.4	71.0	0.0	0.0	0.0	0.0	0.0	74.3	72.3
Valais	Matière grasse	38.1	38.6	38.4	38.6	38.7	40.1	0.0	0.0	0.0	0.0	0.0	38.1	38.8
	Protéine	32.0	32.4	32.0	32.1	32.9	33.0	0.0	0.0	0.0	0.0	0.0	32.0	32.4
	Total	70.1	71.0	70.4	70.7	71.6	73.1	0.0	0.0	0.0	0.0	0.0	70.1	71.1
Zoug	Matière grasse	42.4	42.6	42.3	41.1	40.3	40.0	0.0	0.0	0.0	0.0	0.0	42.4	41.5
	Protéine	34.4	34.5	33.9	33.3	33.1	32.5	0.0	0.0	0.0	0.0	0.0	34.4	33.6
	Total	76.8	77.1	76.2	74.4	73.4	72.5	0.0	0.0	0.0	0.0	0.0	76.8	75.1
Zurich	Matière grasse	42.7	42.8	42.5	41.2	40.2	39.9	0.0	0.0	0.0	0.0	0.0	42.7	41.6
	Protéine	34.1	33.9	33.2	33.2	32.9	32.1	0.0	0.0	0.0	0.0	0.0	34.1	33.2
	Total	76.8	76.7	75.7	74.4	73.1	72.0	0.0	0.0	0.0	0.0	0.0	76.8	74.8
Moyenne CH	Matière grasse	42.2	42.0	41.7	40.9	40.3	40.2	0.0	0.0	0.0	0.0	0.0	42.2	41.2
	Protéine	33.5	33.2	32.7	32.7	32.8	32.1	0.0	0.0	0.0	0.0	0.0	33.5	32.8
	Total	75.7	75.2	74.4	73.6	73.1	72.3	0.0	0.0	0.0	0.0	0.0	75.7	74.1

Source: Suisselab AG Zollikofen / Qualitas AG Zug

Les données déterminées sont issues de tous les prélèvements (échantillonnage automatique ou manuel), effectués dans le cadre du contrôle de qualité du lait (valeur médiane).

Contrôle de la qualité du lait cru suisse / Résultats juin 2010																				
Canton	Charge en germes							Nombre de cellules							Substance inhibitrice			Point de congélation		
	K0	K1	K2	K3	K4	K5	KT	Z0	Z1	Z2	Z3	Z4	Z5	ZT	H0	H1	HT	G0	G1	GT
AG	1'708	16	5	1	0	0	1'730	1'628	64	31	6	1	0	1'730	1'730	0	1'730	1'497	233	1'730
AI	321	0	0	0	0	0	321	309	10	2	0	0	0	321	320	1	321	274	47	321
AR	480	2	0	0	0	0	482	464	10	5	2	1	0	482	482	0	482	427	55	482
BE	6'711	53	20	4	2	1	6'791	6'540	190	50	7	4	0	6'791	6'791	0	6'791	5'837	954	6'791
BL	464	7	2	0	0	0	473	447	19	6	1	0	0	473	472	1	473	360	113	473
BS	2	0	0	0	0	0	2	2	0	0	0	0	0	2	2	0	2	2	0	2
FR	2'087	12	7	1	0	1	2'108	2'005	67	28	5	3	0	2'108	2'108	0	2'108	1'634	474	2'108
GE	8	0	0	0	0	0	8	8	0	0	0	0	0	8	8	0	8	5	3	8
GL	177	0	0	0	0	0	177	174	3	0	0	0	0	177	177	0	177	150	27	177
GR	506	7	3	3	0	0	519	490	24	2	3	0	0	519	519	0	519	466	53	519
JU	557	7	11	0	0	0	575	542	20	8	2	3	0	575	574	1	575	463	112	575
LU	2'731	25	14	2	0	0	2'772	2'633	104	26	8	1	0	2'772	2'772	0	2'772	2'506	266	2'772
NE	479	5	2	2	0	0	488	462	18	5	3	0	0	488	488	0	488	380	108	488
NW	286	3	0	0	0	0	289	283	4	0	1	1	0	289	289	0	289	275	14	289
OW	411	1	0	0	0	0	412	386	19	6	1	0	0	412	412	0	412	360	52	412
SG	2'996	15	4	1	0	0	3'016	2'889	98	21	7	1	0	3'016	3'011	5	3'016	2'654	362	3'016
SH	120	1	0	0	0	1	122	114	6	2	0	0	0	122	122	0	122	94	28	122
SO	698	7	4	0	0	0	709	682	22	4	1	0	0	709	709	0	709	580	129	709
SZ	830	7	8	2	0	1	848	795	32	17	2	2	0	848	847	1	848	771	77	848
TG	1'337	6	2	2	0	0	1'347	1'259	57	21	8	2	0	1'347	1'347	0	1'347	1'196	151	1'347
TI	88	1	1	0	0	0	90	81	7	1	1	0	0	90	90	0	90	76	14	90
UR	167	0	0	1	0	0	168	164	2	2	0	0	0	168	168	0	168	156	12	168
VD	1'057	20	11	0	4	0	1'092	1'020	44	18	9	1	0	1'092	1'092	0	1'092	844	248	1'092
VS	380	17	10	1	2	0	410	375	18	14	1	1	1	410	410	0	410	355	55	410
ZG	312	2	1	0	0	0	315	298	9	5	2	0	1	315	315	0	315	285	30	315
ZH	1'743	11	6	1	1	0	1'762	1'675	64	15	6	2	0	1'762	1'762	0	1'762	1'582	180	1'762
<b>Total</b>	<b>26'656</b>	<b>225</b>	<b>111</b>	<b>21</b>	<b>9</b>	<b>4</b>	<b>27'026</b>	<b>25'725</b>	<b>911</b>	<b>289</b>	<b>76</b>	<b>23</b>	<b>2</b>	<b>27'026</b>	<b>27'017</b>	<b>9</b>	<b>27'026</b>	<b>23'229</b>	<b>3'797</b>	<b>27'026</b>
<b>en %</b>	<b>98.63</b>	<b>0.83</b>	<b>0.41</b>	<b>0.08</b>	<b>0.03</b>	<b>0.01</b>	<b>100.00</b>	<b>95.19</b>	<b>3.37</b>	<b>1.07</b>	<b>0.28</b>	<b>0.09</b>	<b>0.01</b>	<b>100.00</b>	<b>99.97</b>	<b>0.03</b>	<b>100.00</b>	<b>85.95</b>	<b>14.05</b>	<b>100.00</b>

**légende :**

K0 Nombre d'échantillons sans contestation de la charge en germes dans le rapport mensuel  
 K1 Charge en germes contestée, aucune autre contestation dans les 4 contrôles précédents  
 K2 Charge en germes contestée, déjà une contestation dans les 4 contrôles précédents  
 K3 Charge en germes contestée, déjà deux contestations dans les 4 contrôles précédents  
 K4 Charge en germes contestée, déjà trois contestations dans les 4 contrôles précédents  
 K5 Charge en germes contestée, déjà beaucoup d'autres contestations dans les 4 contrôles précédents  
 KT Total des échantillons contrôlés quant à la charge en germes  
 Z0 Nombre d'échantillons sans contestation du nombre de cellules dans le rapport mensuel  
 Z1 Nombre de cellules contesté, aucune autre contestation dans les 4 contrôles précédents  
 Z2 Nombre de cellules contesté, déjà une contestation dans les 4 contrôles précédents

Z3 Nombre de cellules contesté, déjà deux contestations dans les 4 contrôles précédents  
 Z4 Nombre de cellules contesté, déjà trois contestations dans les 4 contrôles précédents  
 Z5 Nombre de cellules contesté, déjà beaucoup d'autres contestations dans les 4 contrôles précédents  
 ZT Total des échantillons contrôlés quant au nombre de cellules  
 H0 Nombre d'échantillons sans contestation due à la détection d'une substance inhibitrice dans le rapport mensuel  
 H1 Nombre d'échantillons avec contestation due à la détection d'une substance inhibitrice dans le rapport mensuel  
 HT Total des échantillons contrôlés quant à une substance inhibitrice  
 G0 Nombre d'échantillons avec point de congélation <= -0.520 °C  
 G1 Nombre d'échantillons avec point de congélation > -0.520 °C  
 GT Total des échantillons contrôlés quant au point de congélation

Source: Suissselab AG Zollikofen / Qualitas AG Zug / Agroscope Liebefeld-Posieux

**Distribution charge en germes / Domaines en 1'000 germes/ml**

juin 2009

de	1	3	5	7	10	30	80	100	300	1'000	3'000	≥	Total resultats
à	2	4	6	9	29	79	99	299	999	2'999	9'999	10'000	
nombre	2'509	4'785	6'369	6'186	5'978	927	60.00	219.00	58.00	19.00	16.00	1.00	27'127
en %	9.25	17.64	23.48	22.80	22.04	3.42	0.22	0.81	0.21	0.07	0.06	0.00	100
	98.62						1.03		0.35				100

**Distribution nombre de cellules / domaines en 1'000 cellules / ml**

juin 2009

de	1	100	200	300	350	400	500	600	700	800	900	≥	Total resultats
à	99	199	299	349	399	499	599	699	799	899	999	1'000	
nombre	9'335	11'482	4'157	861	492	454	192	87	47	20	6	20	27'153
en %	34.38	42.29	15.31	3.17	1.81	1.67	0.71	0.32	0.17	0.07	0.02	0.07	100
	95.15				4.85								100

**Distribution point de congélation / domaines en °C**

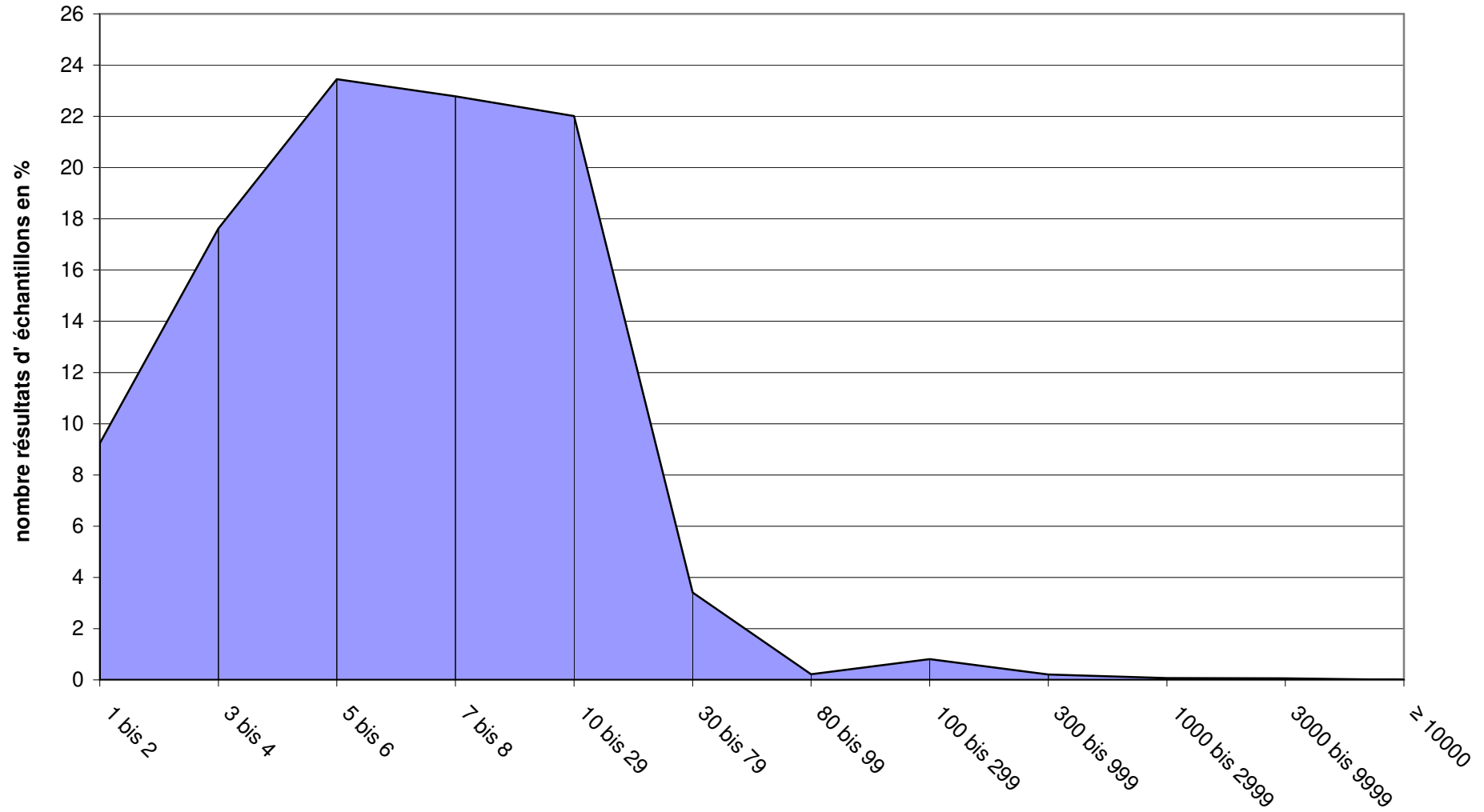
juin 2009

de	≤	-0.539	-0.535	-0.531	-0.527	-0.523	-0.519	-0.515	-0.511	-0.507	-0.503	≥	Total resultats
à	-0.540	-0.536	-0.532	-0.528	-0.524	-0.52	-0.516	-0.512	-0.508	-0.504	-0.5	-0.499	
nombre	49	141	962	4'368	9'475	8'339	2'949	616	142	57	11	40	27'153
en %	0.18	0.52	3.54	16.09	34.90	30.71	10.86	2.27	0.52	0.21	0.04	0.15	100
	85.94						10.86	3.19					100

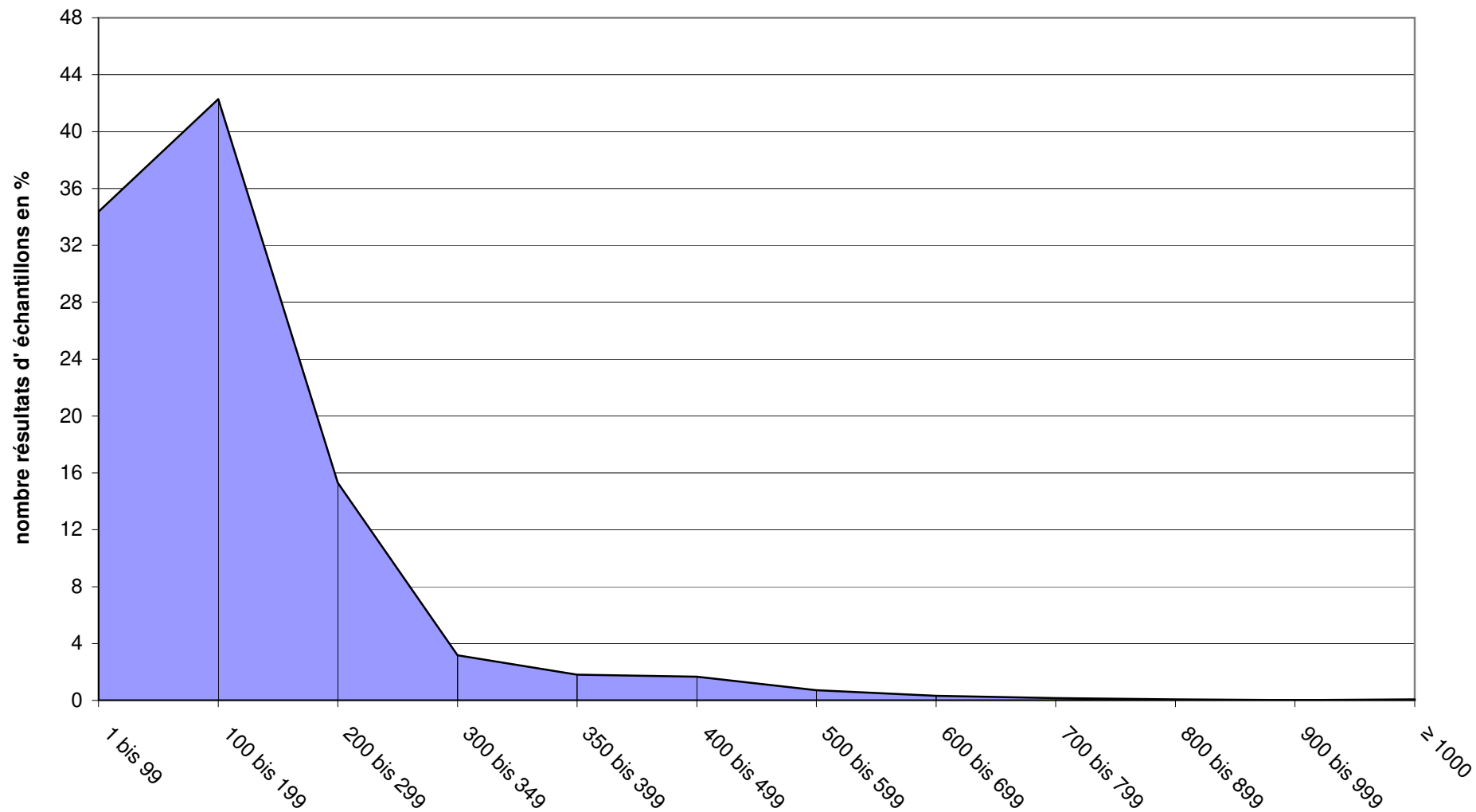
Source: Suisselab AG Zollikofen / Qualitas AG Zug / Agroscope Liebefeld-Posieux



### Distribution charge en germes juin 2010 (en 1'000 cellules / ml)



**Distribution nombre de cellules / domaines juin 2010 (en 1'000 cellules / ml)**



**Production fromagère 2009 cumulée avec comparaison année précédente**

	janv.	févr.	mars	avril	mai	juin	juillet	août	sept.	oct.	nov.	déc.	Cumul 2009 tonnes	Cumul 2010 tonnes	Différence période année pour cent
	tonnes	tonnes	tonnes	tonnes	tonnes	tonnes	tonnes	tonnes	tonnes	tonnes	tonnes	tonnes	tonnes	tonnes	tonnes
Séré	657	824	907	826	844	783	0	0	0	0	0	0	5'025	4'841	-184 -3.7
Mozzarella	1'346	1'369	1'697	1'744	1'710	1'941	0	0	0	0	0	0	8'641	9'807	1'166 13.5
Mascarpone	45	46	65	56	92	73	0	0	0	0	0	0	2'78	3'77	99 35.6
Autres produits frais	1'078	1'209	1'546	1'365	1'388	1'544	0	0	0	0	0	0	8'250	8'130	-120 -1.5
<b>Total fromages frais</b>	<b>3'126</b>	<b>3'448</b>	<b>4'215</b>	<b>3'991</b>	<b>4'035</b>	<b>4'341</b>	<b>0</b>	<b>0</b>	<b>0</b>	<b>0</b>	<b>0</b>	<b>0</b>	<b>22'193</b>	<b>23'156</b>	<b>963 4.3</b>
Fromage à croûte fleurie, maigre à 1/4 gras	0	0	0	0	0	0	0	0	0	0	0	0	0	0	0 0.0
Fromage à croûte fleurie, 1/2 gras à gras	99	91	135	111	106	105	0	0	0	0	0	0	635	647	12 1.9
Fromage à croûte fleurie, crème	118	154	192	130	158	133	0	0	0	0	0	0	786	885	99 12.6
Bleu, fromage à pâte persillée	0	1	0	0	0	1	0	0	0	0	0	0	2	2	0 0.0
Tomme	162	152	180	159	193	172	0	0	0	0	0	0	1'061	1'018	-43 -4.1
Vacherin Mont-d'Or	54	39	2	0	0	0	0	0	0	0	0	0	96	95	-1 -1.0
Autres fromages à croûte fleurie, maigres à 1/4 gras	62	105	119	59	110	85	0	0	0	0	0	0	240	540	300 125.0
Autres fromages à croûte fleurie, 1/2 gras à gras	51	51	69	54	57	50	0	0	0	0	0	0	370	332	-38 -10.3
Autres fromages à croûte fleurie, crème	30	25	31	26	29	24	0	0	0	0	0	0	211	165	-46 -21.8
<b>Total fromage à pâte molle</b>	<b>577</b>	<b>618</b>	<b>728</b>	<b>540</b>	<b>654</b>	<b>569</b>	<b>0</b>	<b>0</b>	<b>0</b>	<b>0</b>	<b>0</b>	<b>0</b>	<b>3'401</b>	<b>3'686</b>	<b>285 8.4</b>
Appenzeller	736	690	799	759	816	824	0	0	0	0	0	0	3'772	4'624	852 22.6
Tilsiter	325	282	377	363	375	284	0	0	0	0	0	0	1'919	2'006	87 4.5
Fromage du Valais (fromage à raclette du Valais)	208	201	235	223	217	136	0	0	0	0	0	0	1'191	1'220	29 2.4
Raclette Suisse	468	485	773	888	981	1'234	0	0	0	0	0	0	5'077	4'829	-248 -4.9
Vacherin fribourgeois	136	106	108	115	153	227	0	0	0	0	0	0	736	845	109 14.8
Tête de Moine	188	169	154	162	186	140	0	0	0	0	0	0	964	999	35 3.6
Fromage du Jura	22	21	21	20	29	31	0	0	0	0	0	0	127	144	17 13.4
Winzerkäse	36	36	39	37	39	30	0	0	0	0	0	0	206	211	5 2.4
Mutschli	35	41	46	44	36	40	0	0	0	0	0	0	228	242	14 6.1
Fromage d'alpage à pâte mi-dure	0	0	0	3	1	11	0	0	0	0	0	0	17	15	-2 -11.8
Fromage de montagne des Grisons	72	68	80	79	72	57	0	0	0	0	0	0	490	428	-62 -12.7
Fromages de montagne, à la coupe	259	186	248	249	240	211	0	0	0	0	0	0	1'185	1'393	208 17.6
St. Paulin Suisse	32	46	53	33	45	62	0	0	0	0	0	0	324	271	-53 -16.4
Edam suisse	34	16	30	37	35	25	0	0	0	0	0	0	169	177	8 4.7
Fromage affiné à froid	3	0	1	0	0	1	0	0	0	0	0	0	6	6	0 0.0
Fromage à pâte mi-dure persillée	15	14	19	21	24	29	0	0	0	0	0	0	126	122	-4 -3.2
Fromage semi - préparé	174	170	134	236	138	120	0	0	0	0	0	0	794	972	178 22.4
Fromage pour la fonte, gras	132	111	124	124	176	112	0	0	0	0	0	0	961	779	-182 -18.9
Feta au lait de vache	0	0	0	0	0	0	0	0	0	0	0	0	0	0	#DIV/0!
Autres fromages à pâte mi-dure, maigre à 1/4 gras	85	66	127	70	67	60	0	0	0	0	0	0	502	475	-27 -5.4
Autres fromages à pâte mi-dure, 1/2 gras à gras*	967	862	938	962	976	974	0	0	0	0	0	0	5'874	5'679	-195 -3.3
Autres fromages à pâte mi-dure, crème	236	220	207	293	285	243	0	0	0	0	0	0	1'247	1'484	237 19.0
<b>Total fromage à pâte mi-dure</b>	<b>4'161</b>	<b>3'790</b>	<b>4'512</b>	<b>4'717</b>	<b>4'884</b>	<b>4'851</b>	<b>0</b>	<b>0</b>	<b>0</b>	<b>0</b>	<b>0</b>	<b>0</b>	<b>25'918</b>	<b>26'915</b>	<b>997 3.8</b>
Emmentaler	2'255	2'165	2'516	2'459	2'768	2'435	0	0	0	0	0	0	13'092	14'598	1'506 11.5
Switzerland Swiss	162	170	271	274	273	250	0	0	0	0	0	0	1'583	1'400	-183 -11.6
Gruyère	2'480	2'340	2'700	2'722	2'622	2'044	0	0	0	0	0	0	15'506	14'908	-598 -3.9
Fromage d'alpage à pâte dure	0	0	0	0	38	135	0	0	0	0	0	0	174	173	-1 -0.6
Autres fromages à pâte dure, maigre à 1/4 gras	78	72	89	111	65	65	0	0	0	0	0	0	145	480	335 231.0
Autres fromages à pâte dure, 1/2 gras à gras**	556	553	639	762	708	568	0	0	0	0	0	0	4'782	3'786	-996 -20.8
Autres fromages à pâte dure, crème	8	4	9	14	1	5	0	0	0	0	0	0	74	41	-33 -44.6
<b>Total fromage à pâte dure</b>	<b>5'539</b>	<b>5'304</b>	<b>6'244</b>	<b>6'342</b>	<b>6'475</b>	<b>5'502</b>	<b>0</b>	<b>0</b>	<b>0</b>	<b>0</b>	<b>0</b>	<b>0</b>	<b>35'356</b>	<b>35'386</b>	<b>30 0.1</b>
Sbrinz	176	162	189	189	178	169	0	0	0	0	0	0	1'007	1'063	56 5.6
<b>Total fromage à pâte extra-dure</b>	<b>176</b>	<b>162</b>	<b>189</b>	<b>189</b>	<b>178</b>	<b>169</b>	<b>0</b>	<b>0</b>	<b>0</b>	<b>0</b>	<b>0</b>	<b>0</b>	<b>1'007</b>	<b>1'063</b>	<b>56 5.6</b>
Fromage pur chèvre	27	46	81	105	109	90	0	0	0	0	0	0	436	458	22 5.0
Fromage pur brebis	16	18	23	27	28	24	0	0	0	0	0	0	131	136	5 3.8
<b>Total produits spéciaux</b>	<b>43</b>	<b>64</b>	<b>104</b>	<b>131</b>	<b>137</b>	<b>114</b>	<b>0</b>	<b>0</b>	<b>0</b>	<b>0</b>	<b>0</b>	<b>0</b>	<b>568</b>	<b>593</b>	<b>25 4.4</b>
<b>Total général</b>	<b>13'622</b>	<b>13'385</b>	<b>15'973</b>	<b>15'911</b>	<b>16'360</b>	<b>15'547</b>	<b>0</b>	<b>0</b>	<b>0</b>	<b>0</b>	<b>0</b>	<b>0</b>	<b>88'448</b>	<b>90'798</b>	<b>2'350 2.7</b>

\* y c. spécialités locales

\*\* y c. fromage pour la fonte, spécialités locales

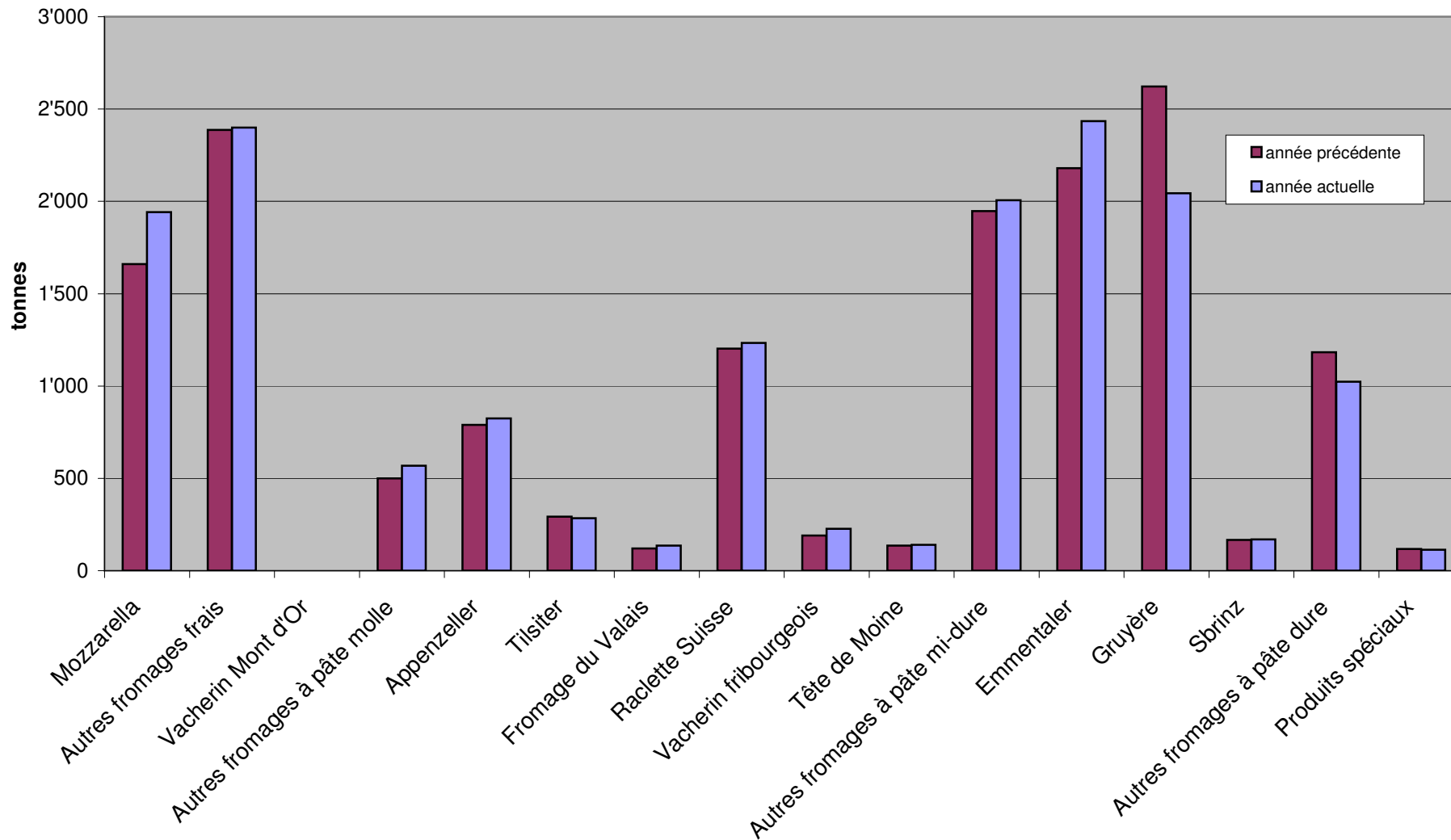
## Production fromagère 2008

	janv. tonnes	févr. tonnes	mars tonnes	avril tonnes	mai tonnes	juin tonnes	juillet tonnes	août tonnes	sept. tonnes	oct. tonnes	nov. tonnes	déc. tonnes	Cumul 2009 tonnes
Séré	755	831	842	823	927	847	854	927	766	776	801	889	10'038
Mozzarella	1'279	1'160	1'378	1'526	1'638	1'660	1'668	1'523	1'287	1'381	1'266	1'410	17'176
Mascarpone	38	40	50	33	58	59	46	50	56	55	55	83	623
Autres produits frais	1'184	1'266	1'337	1'482	1'500	1'481	1'272	1'348	1'248	1'306	1'135	1'250	15'809
<b>Total fromages frais</b>	<b>3'255</b>	<b>3'297</b>	<b>3'608</b>	<b>3'863</b>	<b>4'123</b>	<b>4'047</b>	<b>3'840</b>	<b>3'848</b>	<b>3'356</b>	<b>3'517</b>	<b>3'257</b>	<b>3'632</b>	<b>43'643</b>
Fromage à croûte fleurie, maigre à 1/4 gras	0	0	0	0	0	0	0	0	0	0	0	0	0
Fromage à croûte fleurie, 1/2 gras à gras	88	106	122	108	98	113	109	102	117	106	116	116	1'301
Fromage à croûte fleurie, crème	121	123	156	149	120	117	102	153	134	135	189	156	1'655
Bleu, fromage à pâte persillée	0	0	1	0	0	1	0	1	1	1	1	0	6
Tomme	171	177	187	180	177	169	172	168	181	155	155	152	2'044
Vacherin Mont-d'Or	58	35	3	0	0	0	0	28	108	120	111	85	548
Autres fromages à croûte fleurie, maigres à 1/4 gras	60	35	106	33	4	2	58	73	98	79	81	47	676
Autres fromages à croûte fleurie, 1/2 gras à gras	57	59	69	70	53	62	61	57	69	65	67	62	751
Autres fromages à croûte fleurie, crème	26	40	44	36	28	37	22	30	37	31	31	31	398
<b>Total fromage à pâte molle</b>	<b>582</b>	<b>576</b>	<b>687</b>	<b>575</b>	<b>481</b>	<b>500</b>	<b>524</b>	<b>613</b>	<b>744</b>	<b>692</b>	<b>751</b>	<b>653</b>	<b>7'378</b>
Appenzeller	461	554	584	660	724	789	827	857	839	811	829	920	8'855
Tilsiter	330	291	328	314	363	293	331	277	334	318	340	354	3'873
Fromage du Valais (fromage à raclette du Valais)	207	198	222	227	216	121	63	36	215	241	160	193	2'099
Raclette Suisse	615	540	698	845	1'177	1'202	1'199	1'191	1'199	1'047	842	654	11'209
Vacherin fribourgeois	137	85	84	103	136	191	245	257	342	336	274	237	2'427
Tête de Moine	201	142	150	152	136	136	197	216	238	221	182	195	2'213
Fromage du Jura	21	19	16	25	25	21	21	21	17	29	28	21	264
Winzerkäse	37	27	28	39	38	37	29	29	31	31	34	37	397
Mutschli	39	32	41	36	34	46	39	38	65	62	44	42	518
Fromage d'alpage à pâte mi-dure	0	2	0	0	1	14	25	23	1'307	616	50	0	2'038
Fromage de montagne des Grisons	89	86	87	85	80	63	37	17	19	37	50	75	725
Fromages de montagne, à la coupe	205	186	206	215	197	176	181	143	163	173	195	208	2'248
St. Paulin Suisse	40	57	57	53	62	55	59	40	57	51	59	61	651
Edam suisse	33	16	32	10	46	32	32	23	21	15	6	45	311
Fromage affiné à froid	2	0	3	0	1	0	0	2	0	0	0	0	8
Fromage à pâte mi-dure persillée	15	14	19	22	19	37	18	13	30	26	19	18	250
Fromage semi - préparé	113	104	78	72	214	213	235	156	135	171	150	170	1'811
Fromage pour la fonte, gras	117	133	253	255	115	88	77	100	112	138	116	129	1'633
Feta au lait de vache	0	0	0	0	0	0	0	0	0	0	0	0	0
Autres fromages à pâte mi-dure, maigre à 1/4 gras	62	77	129	95	80	59	42	84	81	93	78	82	962
Autres fromages à pâte mi-dure, 1/2 gras à gras *	900	857	1'116	1'132	938	931	795	789	1'002	1'213	960	934	11'567
Autres fromages à pâte mi-dure, crème	183	185	244	239	221	175	198	188	188	215	223	232	2'491
<b>Total fromage à pâte mi-dure</b>	<b>3'808</b>	<b>3'607</b>	<b>4'376</b>	<b>4'579</b>	<b>4'869</b>	<b>4'679</b>	<b>4'652</b>	<b>4'499</b>	<b>6'397</b>	<b>5'845</b>	<b>4'641</b>	<b>4'608</b>	<b>56'560</b>
Emmentaler	2'183	1'875	2'071	2'240	2'543	2'180	1'969	2'020	2'104	2'152	2'140	2'245	25'722
Switzerland Swiss	255	234	265	269	286	274	323	251	222	254	157	182	2'972
Gruyère	2'359	2'258	2'625	2'659	2'983	2'622	2'405	2'160	2'099	2'205	1'937	2'108	28'420
Fromage d'alpage à pâte dure	0	0	0	0	45	129	134	186	983	407	32	0	1'916
Autres fromages à pâte dure, maigre à 1/4 gras	2	2	33	10	35	63	19	11	26	39	102	36	378
Autres fromages à pâte dure, 1/2 gras à gras **	759	686	802	948	892	695	648	545	549	525	525	594	8'168
Autres fromages à pâte dure, crème	5	2	7	29	10	21	22	13	8	6	4	3	130
<b>Total fromage à pâte dure</b>	<b>5'563</b>	<b>5'057</b>	<b>5'803</b>	<b>6'155</b>	<b>6'794</b>	<b>5'984</b>	<b>5'520</b>	<b>5'186</b>	<b>5'991</b>	<b>5'588</b>	<b>4'897</b>	<b>5'168</b>	<b>67'706</b>
Sbrinz	166	160	180	153	182	166	129	121	146	165	144	151	1'863
<b>Total fromage à pâte extra-dure</b>	<b>166</b>	<b>160</b>	<b>180</b>	<b>153</b>	<b>182</b>	<b>166</b>	<b>129</b>	<b>121</b>	<b>146</b>	<b>165</b>	<b>144</b>	<b>151</b>	<b>1'863</b>
Fromage pur chèvre	26	41	69	99	107	94	86	78	115	114	36	29	894
Fromage pur brebis	15	18	21	26	27	24	22	19	15	13	12	13	225
<b>Total produits spéciaux</b>	<b>42</b>	<b>59</b>	<b>90</b>	<b>125</b>	<b>134</b>	<b>118</b>	<b>108</b>	<b>97</b>	<b>130</b>	<b>127</b>	<b>48</b>	<b>42</b>	<b>1'120</b>
<b>Total fromage</b>	<b>13'417</b>	<b>12'757</b>	<b>14'743</b>	<b>15'452</b>	<b>16'584</b>	<b>15'495</b>	<b>14'774</b>	<b>14'364</b>	<b>16'765</b>	<b>15'935</b>	<b>13'736</b>	<b>14'254</b>	<b>178'276</b>

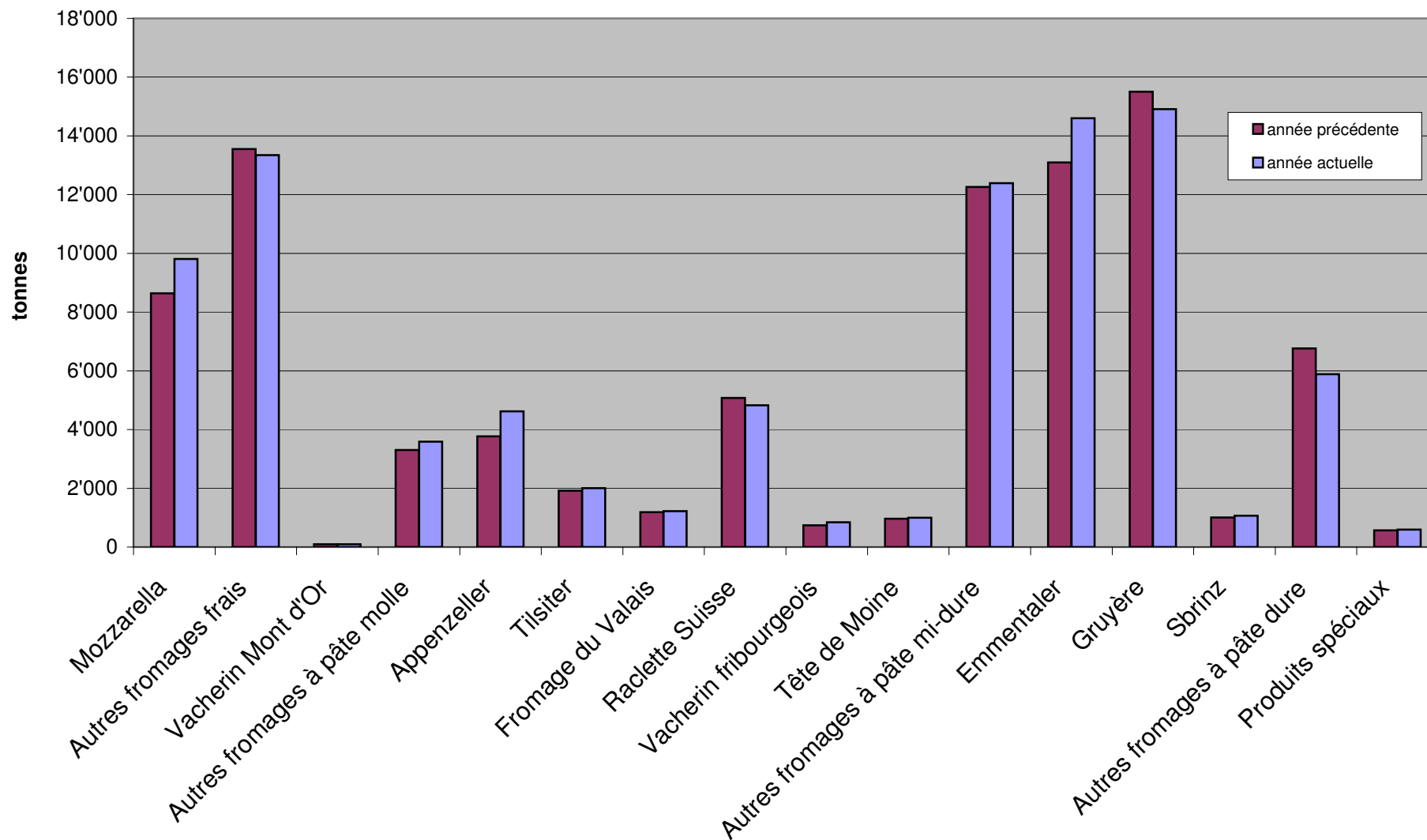
\* y c. spécialités locales

\*\* y c. fromage pour la fonte, spécialités locales

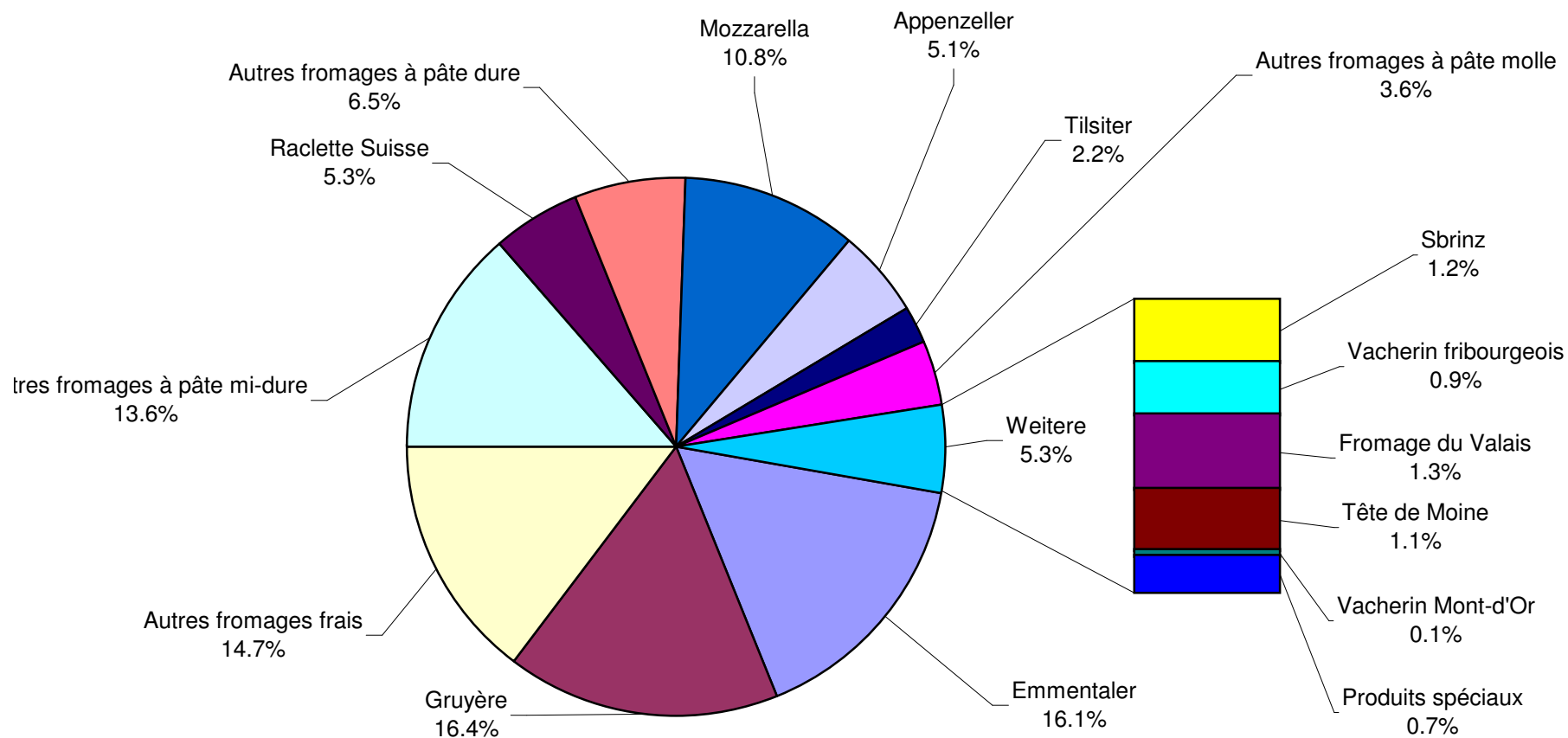
## Production fromagère juin 2010 en comparaison avec le même mois de l'année précédente



**Production fromagère cumulée par rapport à la même période de l'année précédente juin 2010**



## Production fromagère juin 2010 Total 90'798 tonnes



## Production de lait de consommation

Variété de lait	Production mensuelle		Différence par rapport au même mois de l'année précédente		Production cumulée		Différence par rapport à la même période de l'année précédente	
	juin 2009 tonnes	juin 2010 tonnes	tonnes	(%)	janv. - juin 2009 tonnes	janv. - juin 2010 tonnes	tonnes	(%)
Lait cru	606	489	-117	-19.3	5'190	4'451	-739	-14.2
Lait past. enrichi en matière grasse	0	0	0		0	0	0	
Lait UHT enrichi en matière grasse	93	89	-4	-4.3	499	488	-11	-2.2
Lait entier past.	4'813	3'973	-840	-17.5	30'394	27'450	-2'944	-9.7
Lait entier UHT	1'603	1'769	166	10.4	11'608	11'717	109	0.9
Lait entier standardisé pasteurisé, 3.5%	2'720	3'560	840	31	15'734	18'790	3'056	19
Lait entier standardisé UHT, 3.5%	11'426	12'196	770	7	78'476	77'288	-1'188	-2
Lait partiellement écrémé past.	6'715	6'803	88	1.3	40'476	40'546	70	0.2
Lait partiellement écrémé UHT	9'073	11'407	2'334	25.7	51'434	62'154	10'720	20.8
Lait écrémé past.	2	0	-2	-100.0	5	1	-4	-80.0
Lait écrémé UHT	1'295	1'302	7	0.5	7'256	7'314	58	0.8
<b>Total lait de consommation</b>	<b>38'346</b>	<b>41'588</b>	<b>3'242</b>	<b>8.5</b>	<b>241'072</b>	<b>250'199</b>	<b>9'127</b>	<b>3.8</b>

## Production de beurre

	Production mensuelle		Différence par rapport au même mois de l'année		Production cumulée		Différence par rapport à la même période de l'année précédente	
	juin 2009 tonnes	juin 2010 tonnes	tonnes	(%)	janv. - juin 2009 tonnes	janv. - juin 2010 tonnes	tonnes	(%)
<b>Total production de beurre</b>	<b>3'684</b>	<b>3'520</b>	<b>-164</b>	<b>-4.5</b>	<b>28'023</b>	<b>28'587</b>	<b>564</b>	<b>2.0</b>



## Production de spécialités laitières

### Crème de consommation

	Production mensuelle		Différence par rapport au même mois de l'année précédente		Production cumulée		Différence par rapport à la même période de l'année précédente	
	<i>juin 2009</i> tonnes	<i>juin 2010</i> tonnes	tonnes	(%)	<i>janv. - juin 2009</i> tonnes	<i>janv. - juin 2010</i> tonnes	tonnes	(%)
Crème double	56	65	9	16.1	297	330	33	11.1
Crème entière 35%	2'326	2'383	57	2.5	13'420	13'885	465	3.5
Demi-crème	1'105	992	-113	-10.2	7'078	6'837	-241	-3.4
Crème à café	1'894	1'829	-65	-3.4	12'276	12'010	-266	-2.2
<b>Total crème de consommation</b>	<b>5'381</b>	<b>5'269</b>	<b>-112</b>	<b>-2.1</b>	<b>33'071</b>	<b>33'062</b>	<b>-9</b>	<b>0.0</b>

### Autres spécialités laitières

	Production mensuelle		Différence par rapport au même mois de l'année précédente		Production cumulée		Différence par rapport à la même période de l'année précédente	
	<i>juin 2009</i> tonnes	<i>juin 2010</i> tonnes	tonnes	(%)	<i>janv. - juin 2009</i> tonnes	<i>janv. - juin 2010</i> tonnes	tonnes	(%)
Lait acidulé	659	677	18	2.7	3'457	3'621	164	4.7
Crème acidulée	200	221	21	10.5	1'198	1'300	102	8.5
Desserts (crèmes, flans, coupes, etc.)	1'638	1'938	300	18.3	11'014	11'719	705	6.4
Boissons lactées	5'672	6'290	618	10.9	38'980	32'628	-6'352	-16.3
Yogourt	11'967	12'574	607	5.1	72'307	71'350	-957	-1.3
Kéfir	15	14	-1	-6.7	95	77	-18	-18.9
Glaces comestibles	2'407	2'753	346	14.4	13'635	14'548	913	6.7

## Production de poudre de lait et de lait condensé

	Production mensuelle		Différence par rapport au même mois de l'année précédente		Production cumulée		Différence par rapport à la même période de l'année précédente	
	<i>juin 2009</i> tonnes	<i>juin 2010</i> tonnes	tonnes	(%)	<i>janv. - juin 2009</i> tonnes	<i>janv. - juin 2010</i> tonnes	tonnes	(%)
Poudre de lait entier	1'347	1'524	177	13.1	7'652	8'051	399	5.2
Poudre de lait partiellement écrémé	331	453	122	36.9	2'129	1'998	-131	-6.2
Poudre de lait enrichie et poudre de crème	6	33	27	450.0	94	126	32	34.0
Poudre de lait écrémé	2'943	1'543	-1'400	-47.6	22'934	21'674	-1'260	-5.5
Poudre de babeurre	38	7	-31	-81.6	86	67	-19	-22.1
Poudre de petit-lait	121	92	-29	-24.0	501	375	-126	-25.1
Lait condensé	242	286	44	18.2	1'138	1'373	235	20.7

## Exportations de fromage par produit/groupe de produit

Variété / catégorie	Exportations mensuelles		Différence par rapport au même mois de l'année précédente		Exportations cumulées		Différence par rapport à la même période de l'année précédente	
	juin 2009 tonnes	juin 2010 tonnes	tonnes	(%)	janv. - juin 2009 tonnes	janv. - juin 2010 tonnes	tonnes	(%)
<b>Total fromages frais</b>	<b>117.5</b>	<b>208.5</b>	<b>91.0</b>	<b>77.5</b>	<b>898.3</b>	<b>1'561.0</b>	<b>662.7</b>	<b>73.8</b>
Vacherin Mont-d'Or	0.5	0.0	-0.5	0.0	7.8	8.0	0.2	2.9
Autres fromages à pâte molle	45.9	91.0	45.1	98.2	550.2	781.2	231.0	42.0
<b>Total fromages à pâte molle</b>	<b>46.4</b>	<b>91.0</b>	<b>44.6</b>	<b>96.0</b>	<b>558.0</b>	<b>789.2</b>	<b>231.2</b>	<b>41.4</b>
Appenzeller	344.3	313.7	-30.6	-8.9	2'388.3	2'665.5	277.1	11.6
Tilsiter	16.4	16.3	-0.1	-0.3	213.1	189.2	-23.9	-11.2
Raclette Suisse	15.8	18.1	2.3	14.5	234.8	275.3	40.6	17.3
Vacherin Fribourgeois	9.5	9.6	0.0	0.5	115.6	120.0	4.4	3.8
Tête de Moine	55.3	59.0	3.7	6.7	489.5	500.7	11.2	2.3
Autres fromages à pâte mi-dure	325.1	361.2	36.2	11.1	2'865.3	2'072.0	-793.4	-27.7
<b>Total fromages à pâte mi-dure</b>	<b>766.3</b>	<b>778.0</b>	<b>11.6</b>	<b>1.5</b>	<b>6'306.7</b>	<b>5'822.6</b>	<b>-484.0</b>	<b>-7.7</b>
Emmentaler	1'448.8	1'403.2	-45.5	-3.1	9'223.1	9'115.8	-107.3	-1.2
Gruyère	790.8	719.9	-70.9	-9.0	4'775.5	5'296.1	520.6	10.9
Switzerland Swiss	167.5	132.0	-35.5	-21.2	991.7	537.8	-453.8	-45.8
Autres fromages à pâte dure	244.3	158.2	-86.1	-35.3	851.5	1'360.1	508.6	59.7
<b>Total fromages à pâte dure</b>	<b>2'651.4</b>	<b>2'413.4</b>	<b>-238.0</b>	<b>-9.0</b>	<b>15'841.8</b>	<b>16'309.9</b>	<b>468.1</b>	<b>3.0</b>
Sbrinz	25.0	17.3	-7.7	-30.7	140.6	114.5	-26.2	-18.6
<b>Total fromages à pâte extra-dure</b>	<b>25.0</b>	<b>17.3</b>	<b>-7.7</b>	<b>-30.7</b>	<b>140.6</b>	<b>114.5</b>	<b>-26.2</b>	<b>-18.6</b>
<b>Total fromage fondu</b>	<b>330.7</b>	<b>244.1</b>	<b>-86.6</b>	<b>-26.2</b>	<b>1'855.8</b>	<b>1'512.5</b>	<b>-343.2</b>	<b>-18.5</b>
<b>Fondue prête à l'emploi</b>	<b>227.3</b>	<b>231.5</b>	<b>4.2</b>	<b>1.9</b>	<b>1'663.0</b>	<b>1'608.9</b>	<b>-54.1</b>	<b>-3.3</b>
Autres fromages	145.1	292.7	147.7	101.8	803.0	1'284.6	481.6	60.0
<b>Total</b>	<b>4'309.8</b>	<b>4'276.5</b>	<b>-33.2</b>	<b>-0.8</b>	<b>28'067.1</b>	<b>29'003.2</b>	<b>936.1</b>	<b>3.3</b>

Source: DGD

Exportations par pays

juin 2010

	Emmentaler Gruyère Sbrinz Switzerland Swiss Autres fromages à pâtes dures <b>TOTAL fromages à pâte dure</b> Appenzeller Vacherin fribourgeois Raclette Suisse Tête de Moine Tilsiter Autres fromages à pâte mi-dure <b>TOTAL fromages à pâte mi-dure</b> Total fromages frais, séché inclus Vacherin Mont d'Or Autres fromages à pâte molle <b>TOTAL fromages à pâte molle</b> Total fromage fondu Autres fromages Fondue <small>(source: SESK)</small>																				TOTAL	
PAYS	t	t	t	t	t	t	t	t	t	t	t	t	t	t	t	t	t	t	t	t	t	t
<b>EUROPE</b>																						
Allemagne	213.4	139.1	*	*	112.2	464.6	226.6	2.0	4.8	17.4	11.3	235.5	497.7	94.7	0.0	54.4	149.0	2.7	235.2	32.0	1'381.2	
France	181.2	108.1	*	*	1.2	290.6	39.8	5.8	1.1	20.4	*	4.9	72.1	0.3	*	26.9	27.2	2.6	1.0	20.5	414.0	
Italie	819.6	21.5	*	*	25.8	866.9	0.4	*	*	1.4	*	44.5	46.3	81.2	0.0	6.2	87.4	164.3	45.5	4.1	1'214.5	
BeNeLux	68.4	55.0	*	*	0.2	123.6	5.0	0.5	2.4	6.6	0.1	1.3	15.9	0.0	*	1.3	1.3	27.1	1.2	65.3	234.4	
Grande-Bretagne	17.7	41.0	*	*	2.1	60.9	1.4	*	*	0.4	*	0.0	1.8	0.0	*	0.0	0.0	1.1	0.2	2.5	66.4	
Espagne/Portugal	6.5	35.2	*	*	1.0	42.8	*	*	*	*	*	0.0	0.0	0.0	*	0.0	0.0	0.0	0.0	0.0	42.8	
UE sans affectation / Autres pays d'Europe (Fondue: autres pays du monde)	31.4	57.3	16.1	1.0	5.4	111.1	32.8	0.7	2.2	9.4	3.9	70.1	119.0	2.4	0.0	0.8	3.2	0.5	7.7	1.6	243.1	
<b>TOTAL EUROPE</b>	<b>1'338.2</b>	<b>457.2</b>	<b>16.1</b>	<b>1.0</b>	<b>147.9</b>	<b>1'960.4</b>	<b>306.0</b>	<b>9.0</b>	<b>10.6</b>	<b>55.6</b>	<b>15.2</b>	<b>356.3</b>	<b>752.7</b>	<b>178.6</b>	<b>0.0</b>	<b>89.6</b>	<b>268.1</b>	<b>198.2</b>	<b>290.8</b>	<b>126.1</b>	<b>3'596.4</b>	
<b>Autres pays</b>																						
Canada	9.1	*	*	*	0.0	9.1	0.3	*	*	0.2	*	0.0	0.5	0.0	*	0.0	0.0	33.9	0.0	32.9	76.4	
USA	29.6	177.6	*	*	8.5	215.7	5.8	0.5	3.8	2.5	*	4.0	16.6	0.0	*	0.3	0.3	8.8	0.5	11.7	253.5	
Canada ou USA / autres pays	26.3	85.2	1.3	131.1	1.8	245.5	1.6	0.1	3.8	0.7	1.1	0.9	8.1	29.9	0.0	1.1	31.0	3.3	1.5	60.8	350.1	
<b>TOTAL AUTRES PAYS</b>	<b>65.0</b>	<b>262.7</b>	<b>1.3</b>	<b>131.1</b>	<b>10.3</b>	<b>470.3</b>	<b>7.7</b>	<b>0.6</b>	<b>7.6</b>	<b>3.4</b>	<b>1.1</b>	<b>4.9</b>	<b>25.2</b>	<b>29.9</b>	<b>0.0</b>	<b>1.4</b>	<b>31.3</b>	<b>45.9</b>	<b>1.9</b>	<b>105.4</b>	<b>680.1</b>	
<b>TOTAL</b>	<b>1'403.2</b>	<b>719.9</b>	<b>17.3</b>	<b>132.0</b>	<b>158.2</b>	<b>2'430.7</b>	<b>313.7</b>	<b>9.6</b>	<b>18.1</b>	<b>59.0</b>	<b>16.3</b>	<b>361.2</b>	<b>778.0</b>	<b>208.5</b>	<b>0.0</b>	<b>91.0</b>	<b>299.5</b>	<b>244.1</b>	<b>292.7</b>	<b>231.5</b>	<b>4'276.5</b>	

\* Pour des raisons de protection de données, celles concernant les exportations de variétés ne comportant qu'un ou deux exportateurs ne sont pas ventilées par pays, mais rassemblées sous la rubrique "autres pays d'Europe" ou "Canada ou USA / autres pays".

Source: DGD

Exportations par pays

juin 2009

PAYS	Exportations par variété																				TOTAL
	t	t	t	t	t	t	t	t	t	t	t	t	t	t	t	t	t	t	t	t	
<b>EUROPE</b>																					
Allemagne	216.5	170.2	*	*	62.1	448.8	276.8	0.9	5.8	23.1	13.0	236.9	556.4	54.1	0.0	22.6	76.7	10.3	131.9	2.8	
France	133.8	105.3	*	*	10.4	249.4	31.8	5.7	1.2	15.2	*	2.6	56.4	0.1	*	19.6	19.7	0.5	0.7	14.4	
Italie	859.8	12.5	*	*	155.4	1'027.6	0.8	*	*	1.6	*	2.3	4.7	0.0	0.0	0.0	0.0	225.4	2.1	2.2	
BeNeLux	64.0	58.5	*	*	0.6	123.1	6.4	0.4	2.0	4.4	0.2	0.8	14.3	0.0	*	3.0	3.0	35.5	1.5	86.1	
Grande-Bretagne	24.3	49.0	*	*	6.0	79.3	1.8	*	*	0.2	*	0.1	2.1	0.0	*	0.2	0.2	0.0	0.2	0.5	
Espagne/Portugal	10.6	23.9	*	*	0.0	34.5	*	*	*	*	50.0	0.2	0.2	0.0	*	0.0	0.0	3.1	0.0	0.0	
Autres pays d'Europe	29.9	43.7	24.4	48.9	4.4	151.3	18.8	0.7	1.6	8.7	2.0	71.8	103.6	0.1	0.5	0.0	0.6	0.1	6.6	44.0	
<b>TOTAL EUROPE</b>	<b>1'338.8</b>	<b>463.1</b>	<b>24.4</b>	<b>48.9</b>	<b>238.9</b>	<b>2'114.1</b>	<b>336.4</b>	<b>7.7</b>	<b>10.5</b>	<b>53.1</b>	<b>15.2</b>	<b>314.8</b>	<b>737.7</b>	<b>54.3</b>	<b>0.5</b>	<b>45.4</b>	<b>100.2</b>	<b>274.9</b>	<b>143.0</b>	<b>150.1</b>	
<b>Autres pays</b>	<b>0.0</b>	<b>0.0</b>	<b>0.0</b>	<b>0.0</b>	<b>0.0</b>	<b>0.0</b>	<b>0.0</b>	<b>0.0</b>	<b>0.0</b>	<b>0.0</b>	<b>0.0</b>	<b>0.0</b>	<b>0.0</b>	<b>0.0</b>	<b>0.0</b>	<b>0.0</b>	<b>0.0</b>	<b>0.0</b>	<b>0.0</b>	<b>0.0</b>	
Canada	40.6	*	*	*	0.6	41.1	2.7	*	*	0.7	*	5.1	8.6	0.0	*	0.0	0.0	0.0	0.0	30.1	
USA	40.7	199.6	*	*	0.3	240.6	3.8	0.7	2.4	0.9	*	2.3	10.1	0.0	*	0.4	0.4	7.4	0.2	5.2	
Canada ou USA / autres pays	28.7	128.1	0.7	118.6	4.5	280.7	1.4	1.1	2.9	0.6	1.2	2.8	10.0	63.2	0.0	0.1	63.3	48.4	1.9	41.9	
<b>TOTAL AUTRES PAYS</b>	<b>110.0</b>	<b>327.7</b>	<b>0.7</b>	<b>118.6</b>	<b>5.4</b>	<b>562.4</b>	<b>7.9</b>	<b>1.8</b>	<b>5.3</b>	<b>2.2</b>	<b>1.2</b>	<b>10.3</b>	<b>28.7</b>	<b>63.2</b>	<b>0.0</b>	<b>0.5</b>	<b>63.7</b>	<b>55.8</b>	<b>2.1</b>	<b>77.2</b>	
<b>TOTAL</b>	<b>1'448.8</b>	<b>790.8</b>	<b>25.0</b>	<b>167.5</b>	<b>244.3</b>	<b>2'676.5</b>	<b>344.3</b>	<b>9.5</b>	<b>15.8</b>	<b>55.3</b>	<b>16.4</b>	<b>325.1</b>	<b>766.3</b>	<b>117.5</b>	<b>0.5</b>	<b>45.9</b>	<b>163.9</b>	<b>330.7</b>	<b>145.1</b>	<b>227.3</b>	

\* Pour des raisons de protection de données, celles concernant les exportations de variétés ne comportant qu'un ou deux exportateurs ne sont pas ventilées par pays, mais rassemblées sous la rubrique "autres pays d'Europe" ou "Canada ou USA / autres pays".

Source: DGD

Exportations par pays, cumulées

Janvier à juin 2010

	<div style="display: flex; justify-content: space-between;"> <div style="writing-mode: vertical-rl; transform: rotate(180deg);">Emmentaler</div> <div style="writing-mode: vertical-rl; transform: rotate(180deg);">Gruyère</div> <div style="writing-mode: vertical-rl; transform: rotate(180deg);">Sbrinz</div> <div style="writing-mode: vertical-rl; transform: rotate(180deg);">Switzerland Swiss</div> <div style="writing-mode: vertical-rl; transform: rotate(180deg);">Autres fromages à pâtes dure</div> <div style="writing-mode: vertical-rl; transform: rotate(180deg);"><b>TOTAL fromages à pâte dure</b></div> <div style="writing-mode: vertical-rl; transform: rotate(180deg);">Appenzeller</div> <div style="writing-mode: vertical-rl; transform: rotate(180deg);">Vacherin fribourgeois</div> <div style="writing-mode: vertical-rl; transform: rotate(180deg);">Raclette Suisse</div> <div style="writing-mode: vertical-rl; transform: rotate(180deg);">Tête de Moine</div> <div style="writing-mode: vertical-rl; transform: rotate(180deg);">Tilsiter</div> <div style="writing-mode: vertical-rl; transform: rotate(180deg);">Autres fromages à pâte mi-dure</div> <div style="writing-mode: vertical-rl; transform: rotate(180deg);"><b>TOTAL fromages à pâte mi-dure</b></div> <div style="writing-mode: vertical-rl; transform: rotate(180deg);">Sous-total fromages frais</div> <div style="writing-mode: vertical-rl; transform: rotate(180deg);">Vacherin Mont d'Or</div> <div style="writing-mode: vertical-rl; transform: rotate(180deg);">Autres fromages à pâte moll</div> <div style="writing-mode: vertical-rl; transform: rotate(180deg);"><b>TOTAL fromages à pâte mi-dure</b></div> <div style="writing-mode: vertical-rl; transform: rotate(180deg);">Total fromage fondu</div> <div style="writing-mode: vertical-rl; transform: rotate(180deg);">Autres fromages</div> <div style="writing-mode: vertical-rl; transform: rotate(180deg);">Fondue <small>(source: SESK)</small></div> </div>																				TOTAL
PAYS	t	t	t	t	t	t	t	t	t	t	t	t	t	t	t	t	t	t	t	t	t
<b>EUROPE</b>																					
Allemagne	1'621.4	1'140.2	*	*	829.2	3'590.8	2'049.4	26.5	73.2	236.2	151.5	1'600.6	4'137.4	381.1	0.1	561.6	942.9	19.4	914.5	140.2	9'745.2
France	862.7	971.7	*	*	31.3	1'865.7	289.1	72.0	46.7	141.7	*	36.1	585.7	0.8	*	139.5	140.3	8.9	29.8	235.1	2'865.4
Italie	4'989.0	133.1	*	*	408.1	5'530.3	2.9	*	*	13.1	*	47.3	63.3	380.1	0.0	16.2	396.4	1'141.3	142.1	16.9	7'290.2
BeNeLux	517.3	402.5	*	*	4.1	924.0	41.3	7.5	60.7	35.7	1.2	9.3	155.7	0.0	*	11.9	11.9	142.3	50.8	506.8	1'791.5
Grande-Bretagne	126.0	300.9	*	*	20.5	447.4	10.1	*	*	1.3	*	0.5	11.9	0.0	*	0.3	0.3	11.0	0.7	21.7	493.0
Espagne/Portugal	51.8	145.1	*	*	3.3	200.2	*	*	*	*	*	0.0	0.0	0.0	*	0.0	0.0	10.1	0.3	0.0	210.6
UE sans affectation / Autres pays d'Europe (Fondue: autres pays du monde)	284.5	366.8	107.0	30.2	27.2	815.7	225.7	6.7	26.7	57.7	28.0	347.7	692.3	18.1	7.7	42.4	68.1	2.3	27.9	20.1	1'626.4
<b>TOTAL EUROPE</b>	<b>8'452.7</b>	<b>3'460.4</b>	<b>107.0</b>	<b>30.2</b>	<b>1'323.7</b>	<b>13'374.1</b>	<b>2'618.5</b>	<b>112.7</b>	<b>207.3</b>	<b>485.7</b>	<b>180.6</b>	<b>2'041.4</b>	<b>5'646.2</b>	<b>780.1</b>	<b>7.8</b>	<b>771.9</b>	<b>1'559.8</b>	<b>1'335.4</b>	<b>1'166.1</b>	<b>940.7</b>	<b>24'022.4</b>
<b>Autres pays</b>																					
Canada	163.0	*	*	*	1.6	164.6	6.5	*	*	3.3	*	5.9	15.7	0.0	*	0.0	0.0	85.7	0.0	144.4	410.5
USA	239.9	1'176.7	*	*	16.3	1'432.9	26.3	2.9	29.6	7.3	*	16.9	82.9	0.0	*	1.9	1.9	19.6	0.7	79.1	1'617.1
Canada ou USA / autres pays	260.3	658.9	7.4	507.7	18.5	1'452.8	14.1	4.4	38.4	4.5	8.6	7.8	77.8	780.8	0.2	7.4	788.4	71.8	117.8	444.7	2'953.2
<b>TOTAL AUTRES PAYS</b>	<b>663.1</b>	<b>1'835.7</b>	<b>7.4</b>	<b>507.7</b>	<b>36.4</b>	<b>3'050.3</b>	<b>46.9</b>	<b>7.3</b>	<b>68.0</b>	<b>15.0</b>	<b>8.6</b>	<b>30.6</b>	<b>176.5</b>	<b>780.8</b>	<b>0.2</b>	<b>9.3</b>	<b>790.3</b>	<b>177.1</b>	<b>118.5</b>	<b>668.2</b>	<b>4'980.8</b>
<b>TOTAL</b>	<b>9'115.8</b>	<b>5'296.1</b>	<b>114.5</b>	<b>537.8</b>	<b>1'360.1</b>	<b>16'424.4</b>	<b>2'665.5</b>	<b>120.0</b>	<b>275.3</b>	<b>500.7</b>	<b>189.2</b>	<b>2'072.0</b>	<b>5'822.6</b>	<b>1'561.0</b>	<b>8.0</b>	<b>781.2</b>	<b>2'350.1</b>	<b>1'512.5</b>	<b>1'284.6</b>	<b>1'608.9</b>	<b>29'003.2</b>

\* Pour des raisons de protection de données, celles concernant les exportations de variétés ne comportant qu'un ou deux exportateurs ne sont pas ventilées par pays, mais rassemblées sous la rubrique "autres pays d'Europe" ou "Canada ou USA / autres pays".

Source: DGD

Exportations par pays, cumulées

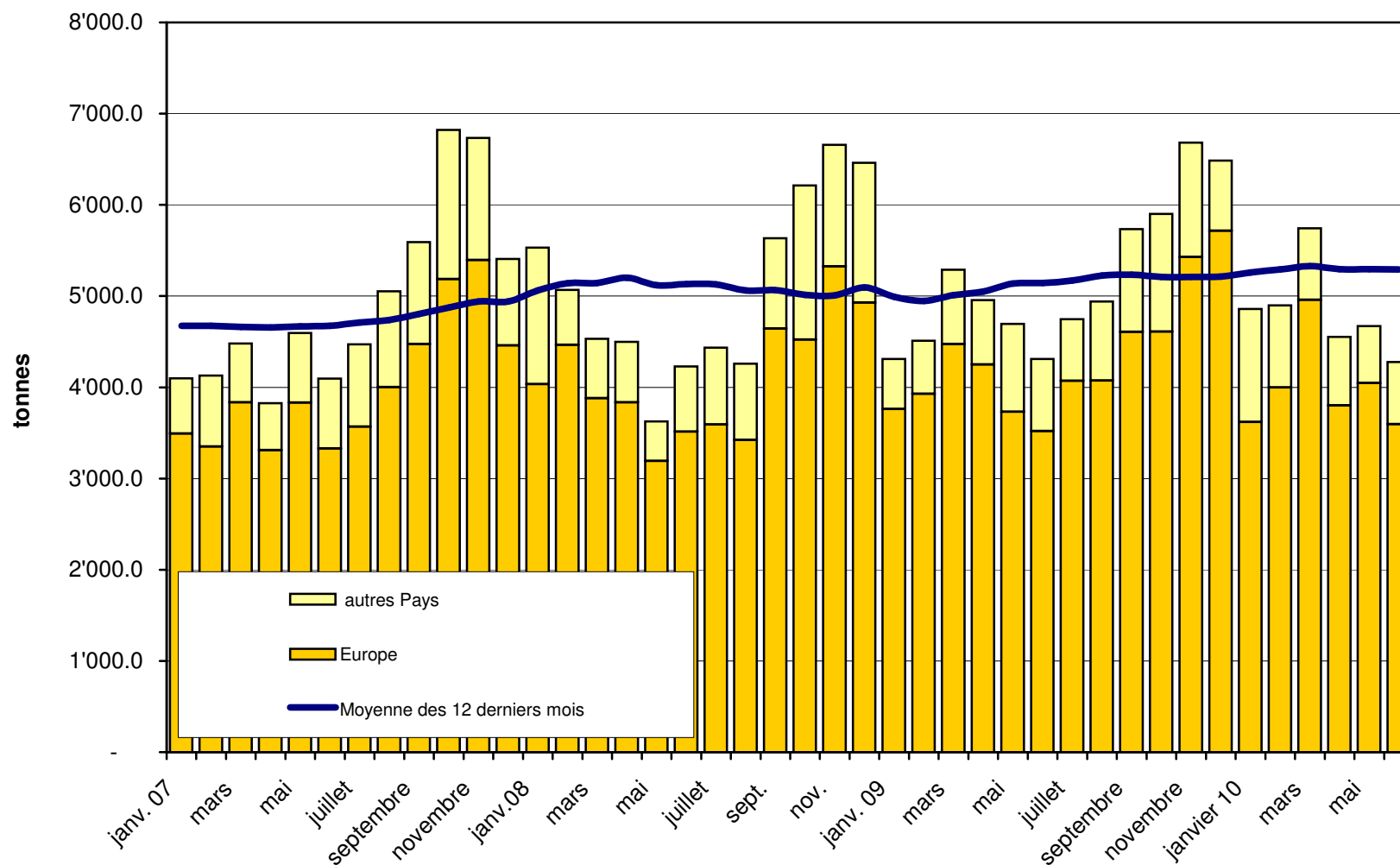
janvier à juin 2009

PAYS																					TOTAL	
	t	t	t	t	t	t	t	t	t	t	t	t	t	t	t	t	t	t	t	t		t
<b>EUROPE</b>																						
Allemagne	1'487.4	1'108.4	*	*	282.7	2'878.5	1'853.8	15.9	79.0	252.0	176.5	1'892.7	4'270.0	140.4	0.2	365.1	505.7	59.0	635.4	157.9	8'506.6	
France	951.3	904.5	*	*	114.6	1'970.3	261.3	71.1	30.8	126.1	*	38.1	527.4	0.5	*	101.4	101.9	5.3	39.7	258.9	2'903.5	
Italie	5'126.2	100.6	*	*	353.7	5'580.5	5.9	*	*	12.5	*	66.2	84.6	0.3	0.0	0.2	0.4	1'451.5	15.2	17.6	7'149.9	
BeNeLux	455.6	369.9	*	*	4.6	830.1	34.3	6.1	50.9	37.8	0.8	12.4	142.4	0.0	*	5.7	5.7	118.4	41.8	376.9	1'515.4	
Grande-Bretagne	130.1	330.9	*	*	13.9	474.9	10.7	*	*	0.9	*	0.8	12.4	0.0	*	0.5	0.6	11.8	16.3	35.9	551.8	
Espagne/Portugal	58.4	138.7	*	*	0.0	197.2	*	*	*	*	*	0.2	0.2	0.0	*	0.0	0.0	16.7	0.0	0.0	214.1	
Autres pays d'Europe	352.7	371.2	132.7	316.4	60.8	1'233.8	192.5	14.8	21.3	49.9	26.7	796.7	1'101.8	2.5	7.4	68.6	78.5	1.7	20.6	391.0	2'827.5	
<b>TOTAL EUROPE</b>	<b>8'561.7</b>	<b>3'324.2</b>	<b>132.7</b>	<b>316.4</b>	<b>830.4</b>	<b>13'165.3</b>	<b>2'358.6</b>	<b>108.0</b>	<b>181.9</b>	<b>479.3</b>	<b>204.0</b>	<b>2'807.1</b>	<b>6'138.9</b>	<b>143.7</b>	<b>7.6</b>	<b>541.5</b>	<b>692.8</b>	<b>1'664.3</b>	<b>769.1</b>	<b>1'238.2</b>	<b>23'668.7</b>	
<b>Autres pays</b>	<b>0.0</b>	<b>0.0</b>	<b>0.0</b>	<b>0.0</b>	<b>0.0</b>	<b>0.0</b>	<b>0.0</b>	<b>0.0</b>	<b>0.0</b>	<b>0.0</b>	<b>0.0</b>	<b>0.0</b>	<b>0.0</b>	<b>0.0</b>	<b>0.0</b>	<b>0.0</b>	<b>0.0</b>	<b>0.0</b>	<b>0.0</b>	<b>0.0</b>	<b>0.0</b>	
Canada	196.5	*	*	*	3.8	200.3	9.6	*	*	4.0	*	9.1	22.7	0.0	*	0.0	0.0	78.1	0.1	178.5	479.6	
USA	265.3	783.9	*	*	3.0	1'052.2	11.8	3.3	17.3	3.9	*	15.3	51.5	0.0	*	2.1	2.1	49.6	0.8	77.2	1'233.4	
Canada ou USA / autres pays	199.7	667.4	7.9	675.2	14.4	1'564.7	8.4	4.4	35.5	2.3	9.2	33.8	93.6	754.6	0.1	6.7	761.4	63.8	32.9	169.1	2'685.4	
<b>TOTAL AUTRES PAYS</b>	<b>661.5</b>	<b>1'451.3</b>	<b>7.9</b>	<b>675.2</b>	<b>21.2</b>	<b>2'817.1</b>	<b>29.7</b>	<b>7.6</b>	<b>52.8</b>	<b>10.2</b>	<b>9.2</b>	<b>58.2</b>	<b>167.8</b>	<b>754.6</b>	<b>0.1</b>	<b>8.8</b>	<b>763.5</b>	<b>191.4</b>	<b>33.9</b>	<b>424.7</b>	<b>4'398.4</b>	
<b>TOTAL</b>	<b>9'223.1</b>	<b>4'775.5</b>	<b>140.6</b>	<b>991.7</b>	<b>851.5</b>	<b>15'982.5</b>	<b>2'388.3</b>	<b>115.6</b>	<b>234.8</b>	<b>489.5</b>	<b>213.1</b>	<b>2'865.3</b>	<b>6'306.7</b>	<b>898.3</b>	<b>7.8</b>	<b>550.2</b>	<b>#####</b>	<b>1'855.8</b>	<b>803.0</b>	<b>1'663.0</b>	<b>28'067.1</b>	

\* Pour des raisons de protection de données, celles concernant les exportations de variétés ne comportant qu'un ou deux exportateurs ne sont pas ventilées par pays, mais rassemblées sous la rubrique "autres pays d'Europe" ou "Canada ou USA / autres pays".

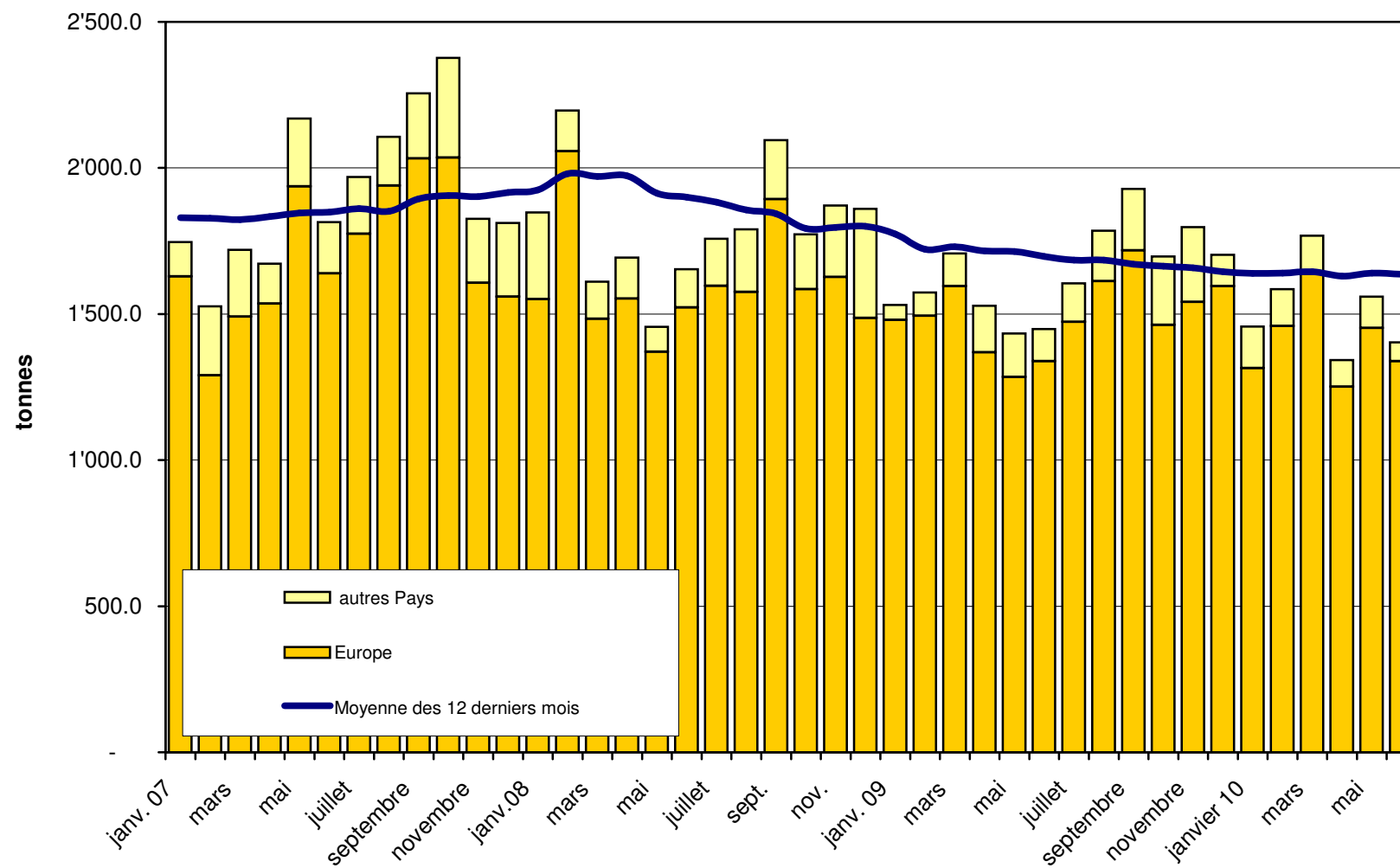
Source: DGD

**Total des exportations de fromage (y c. mélanges à fondue et fromage fondu) depuis 2007  
Valeur moyenne des 12 derniers**

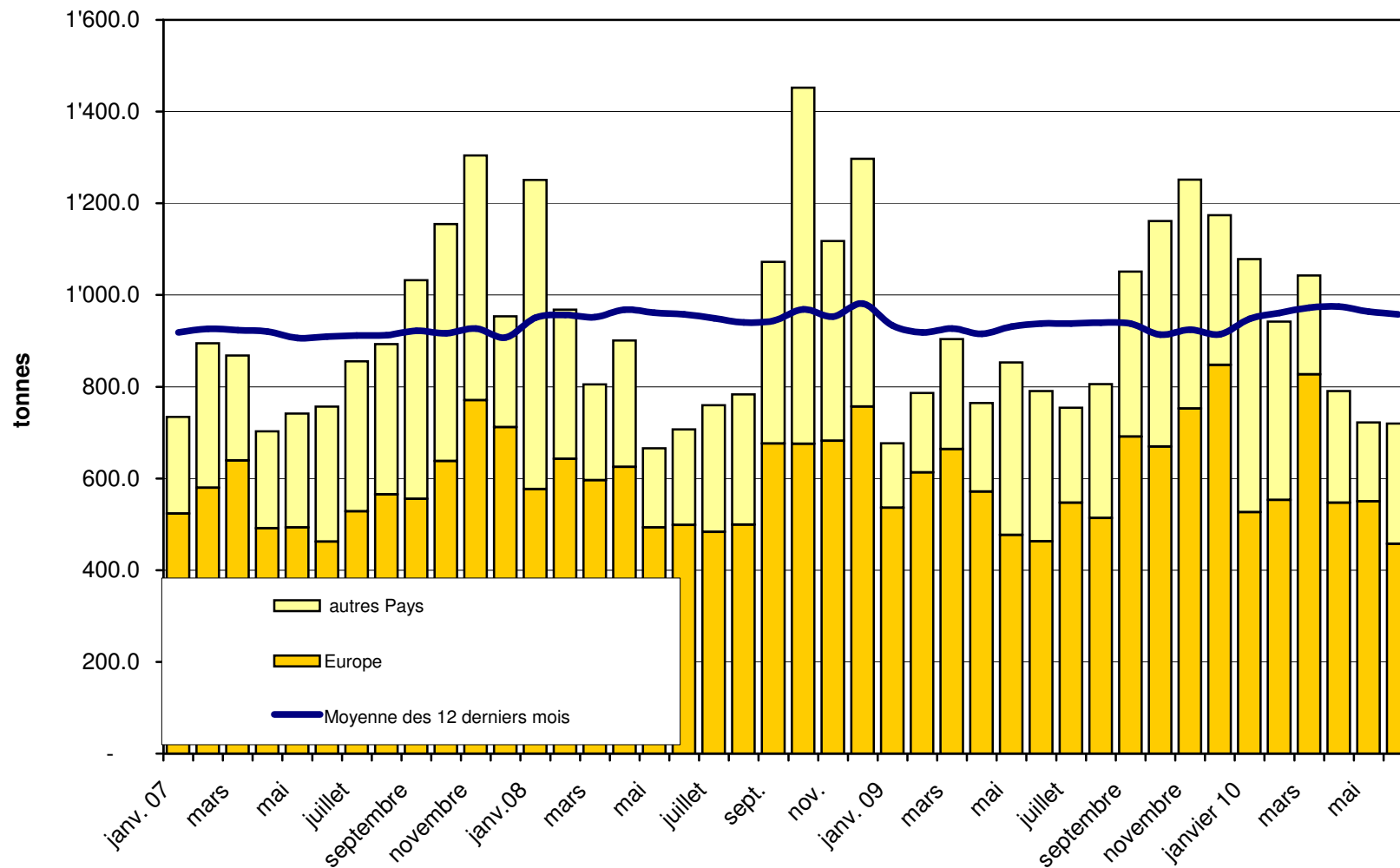




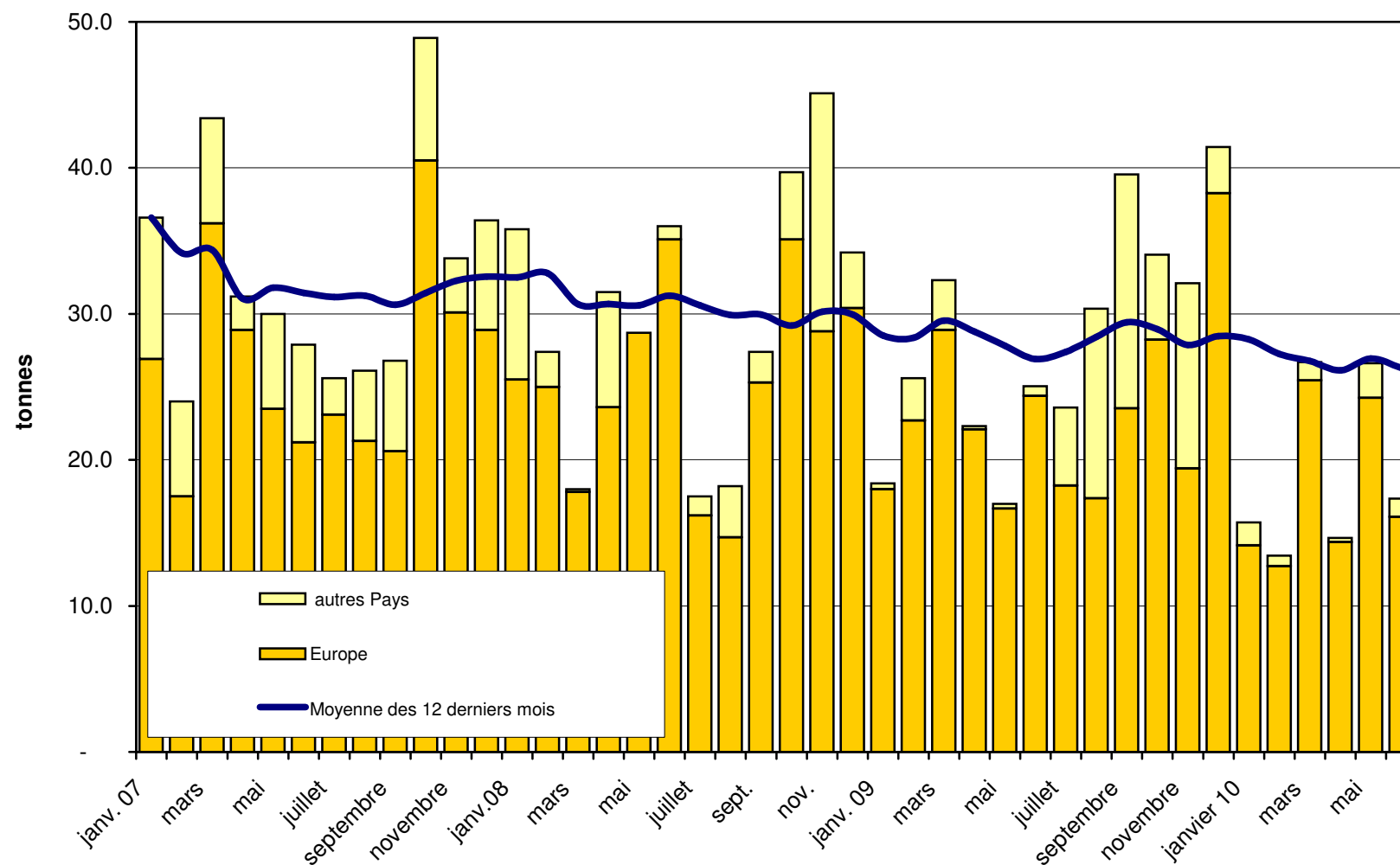
### Exportations d'Emmentaler depuis 2007 Valeur moyenne des 12 derniers mois



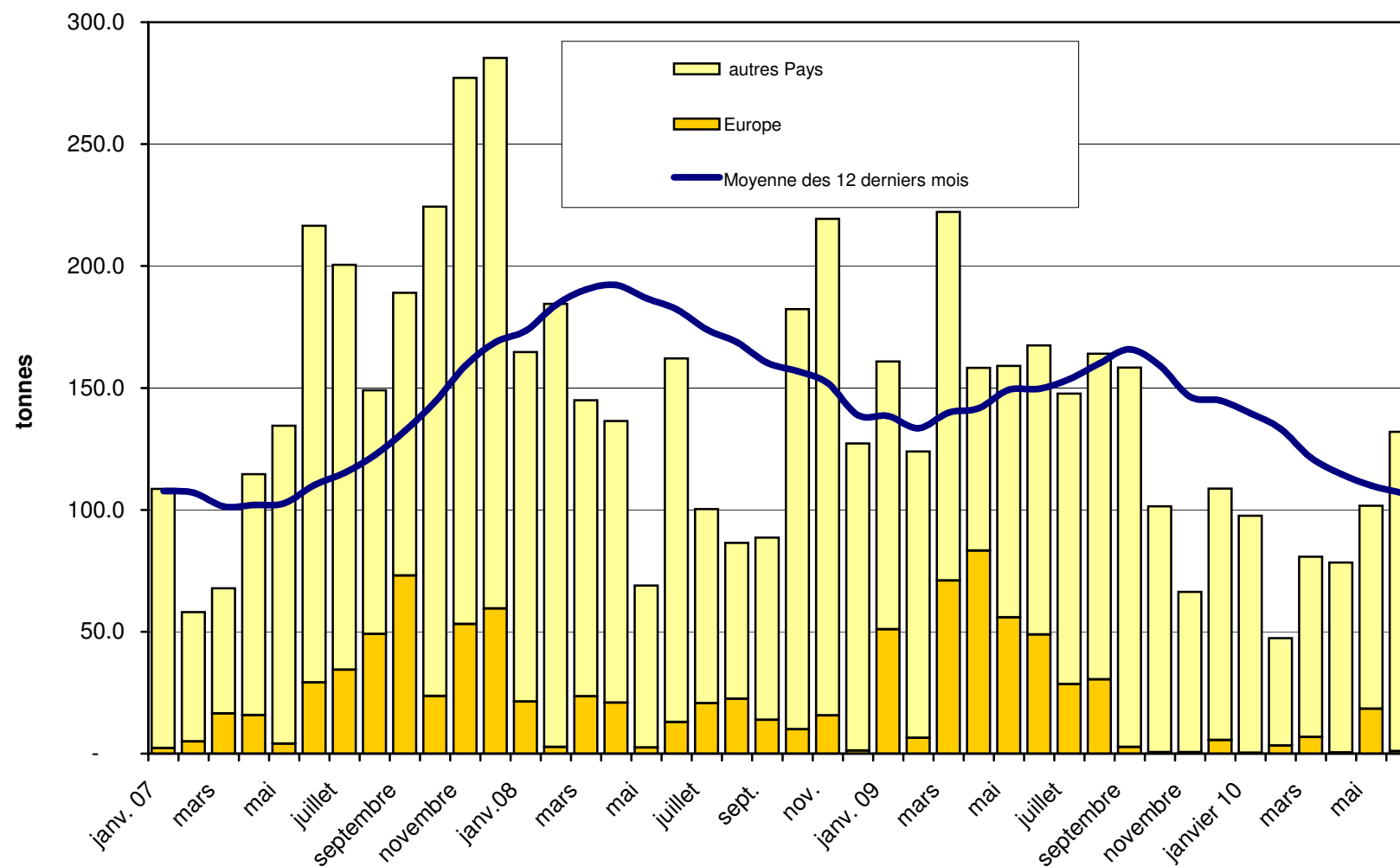
### Exportations de Gruyère depuis 2007 Valeur moyenne des 12 derniers mois



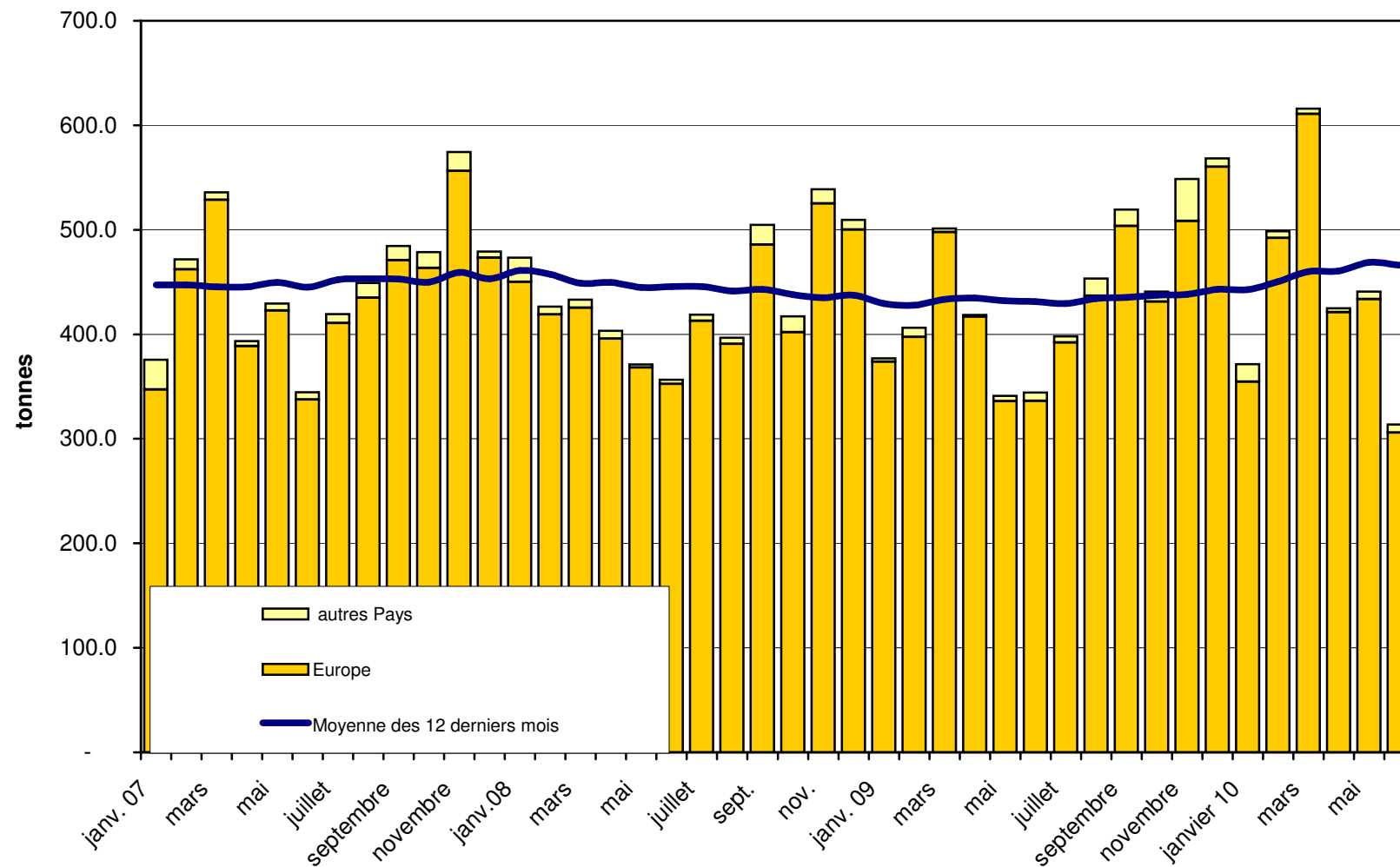
### Exportations de sbrinz depuis 2007 Valeur moyenne des 12 derniers mois



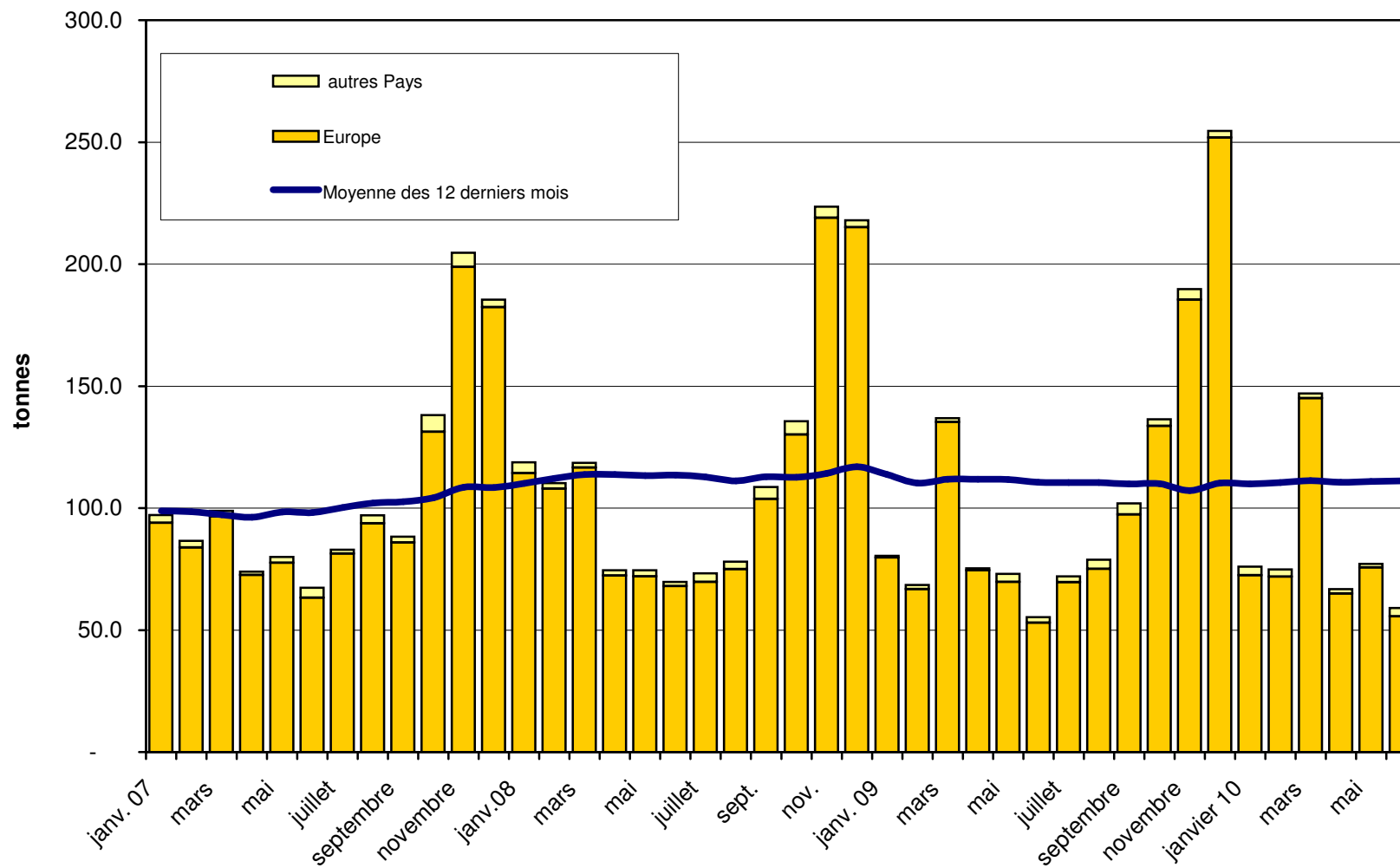
### Exportations de Switzerland Swiss depuis 2007 Moyenne des 12 derniers mois



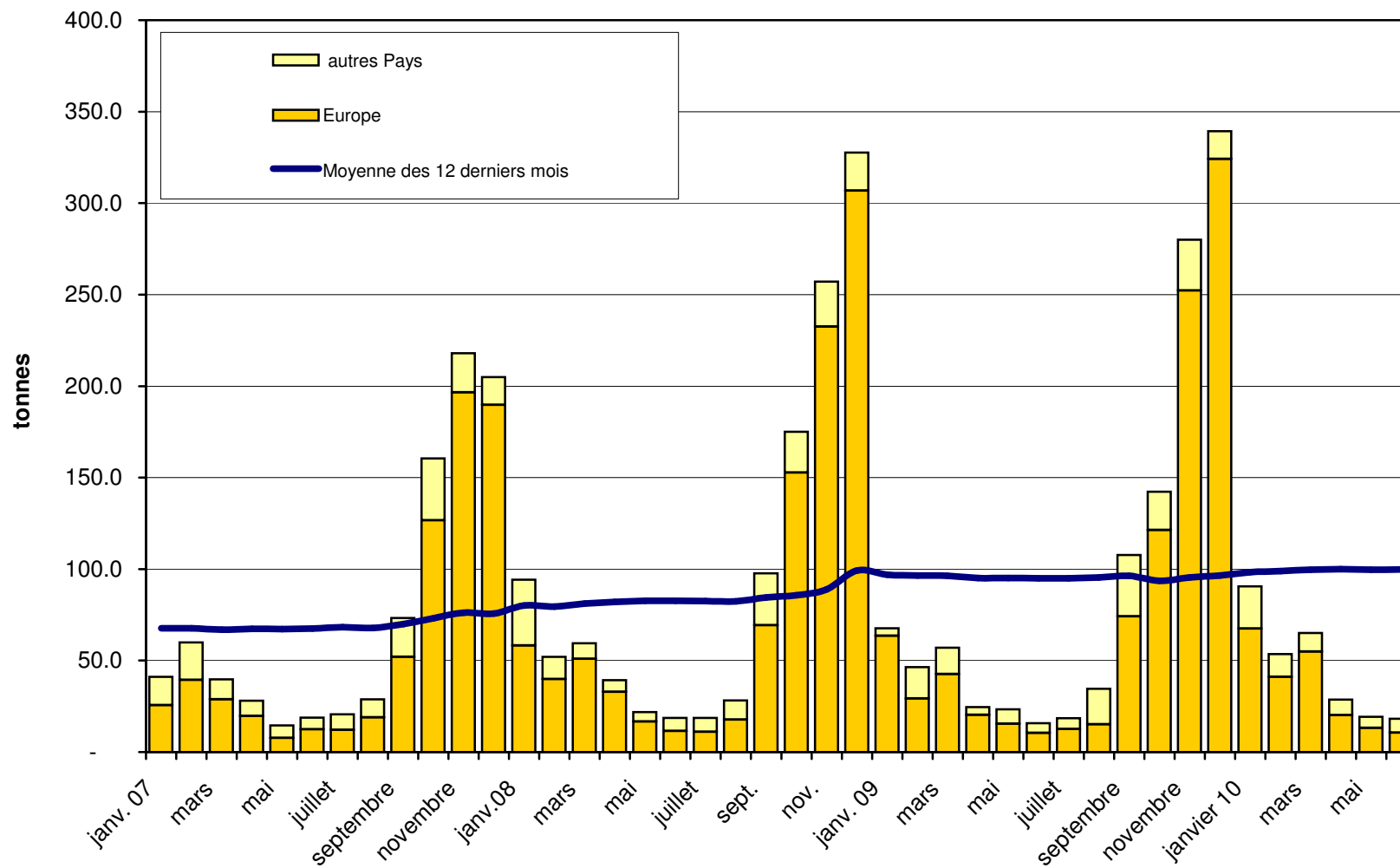
### Exportations du Fromage Appenzeller depuis 2007 Valeur moyenne des 12 derniers mois



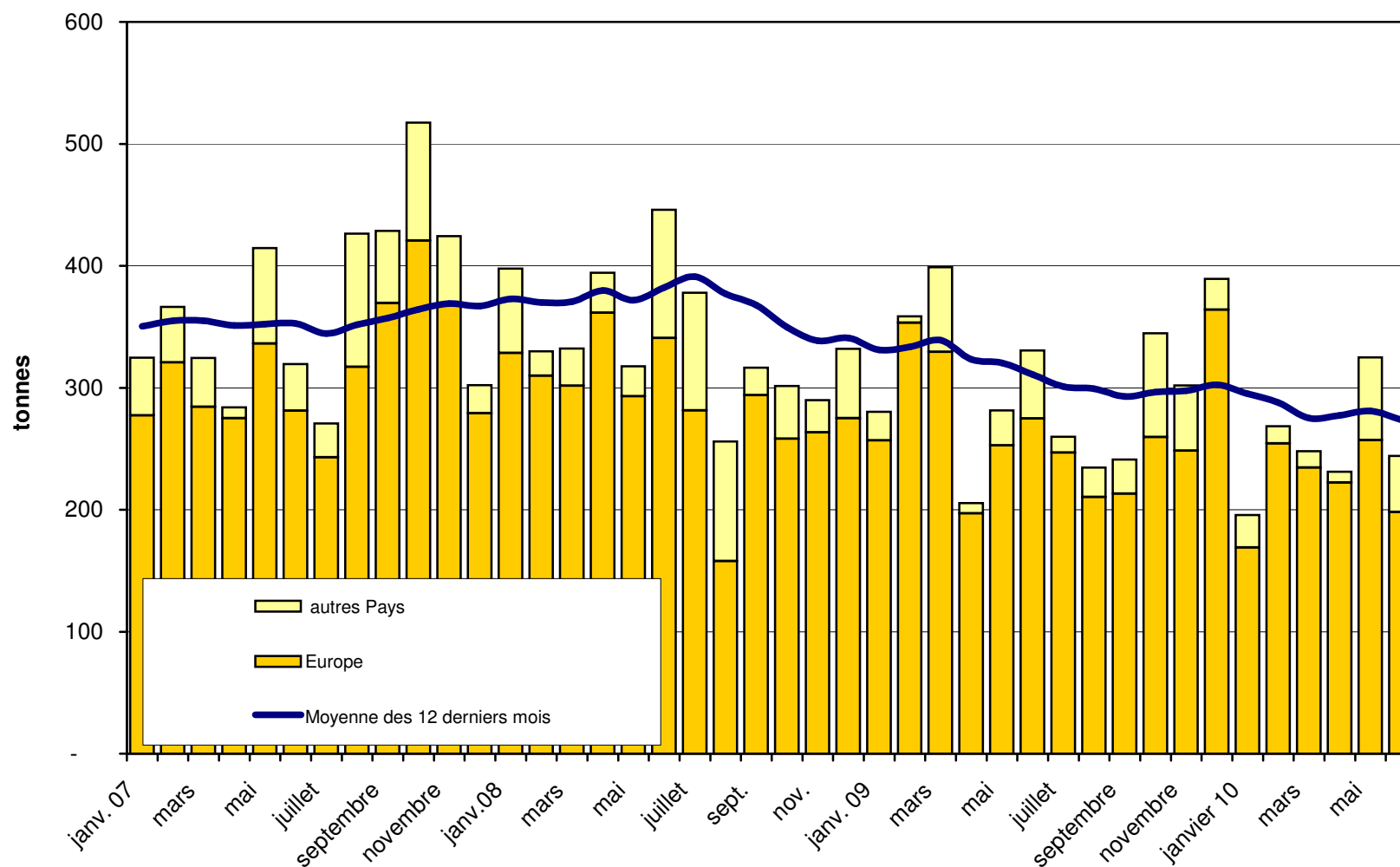
### Exportations de Tête de Moine depuis 2007 Valeur moyenne des 12 derniers mois



### Exportations de Raclette Suisse depuis 2007 Valeur moyenne des 12 derniers mois

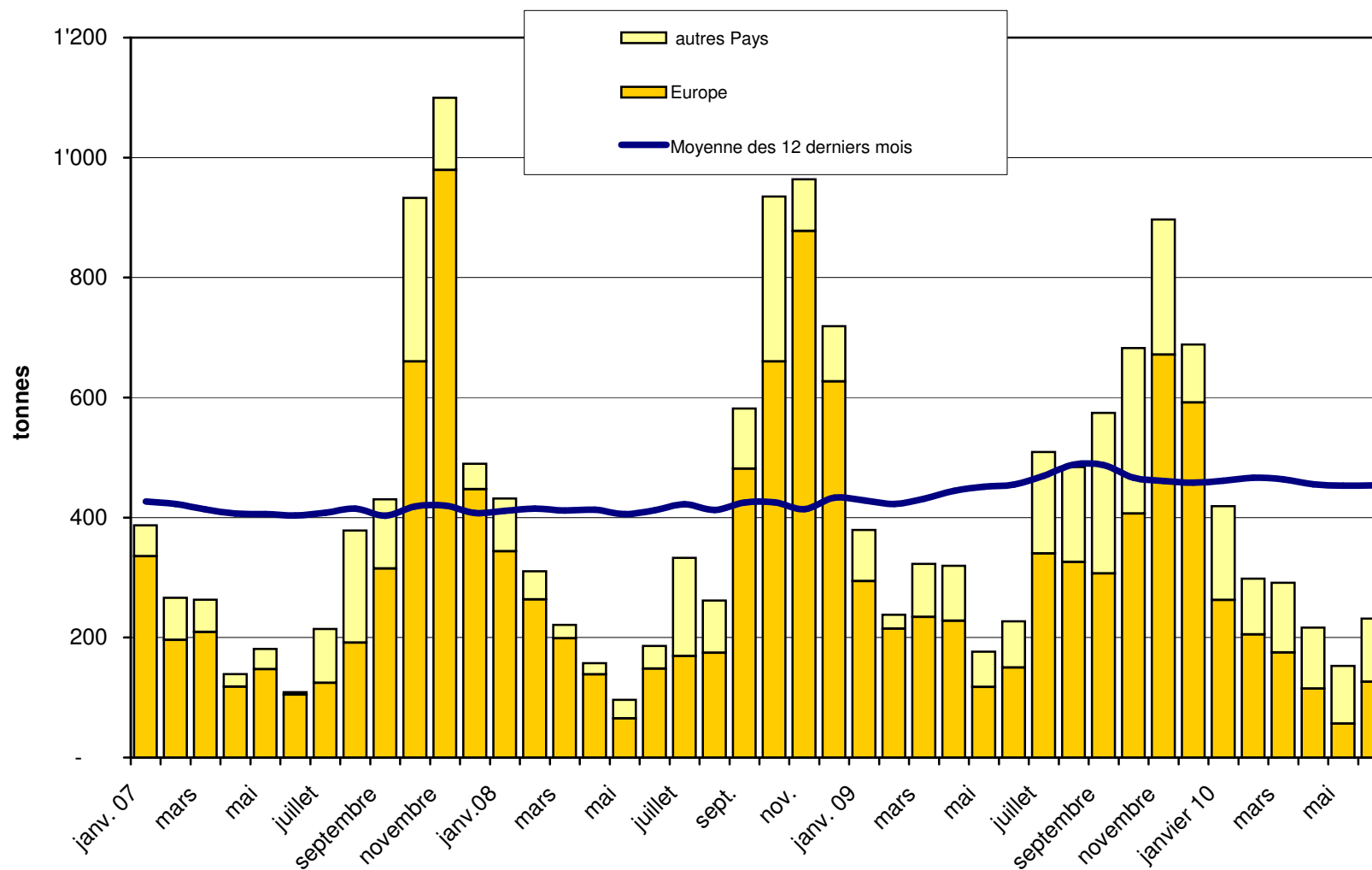


### Exportations de fromage fondu depuis 2007 Valeur moyenne des 12 derniers mois

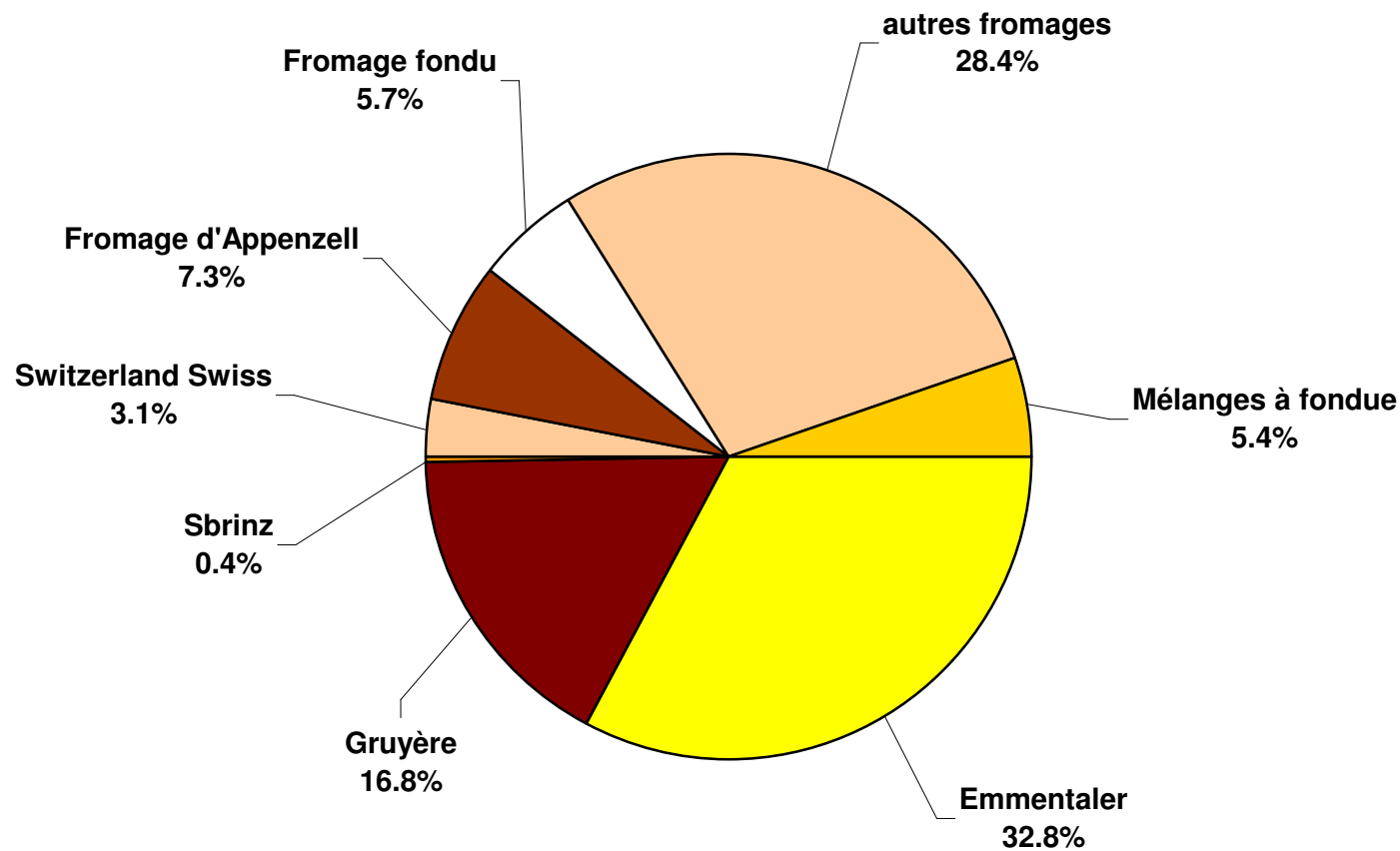




### Exportations de Fondue prête à l'emploi depuis 2007 Valeur moyenne des 12 derniers mois



## Pourcentage des exportations de fromage par variété en juin 2010 Total 4'277 tonnes



## Importations de fromage par produit/groupe de produit

Fromages / Catégorie	Importations mensuelles		Différence par rapport au même mois de l'année précédente		Importations cumulées		Différence par rapport à la période de l'année précédente	
	juin 2009 tonnes	juin 2010 tonnes	tonnes	(%)	janv. - juin 2009 tonnes	janv. - juin 2010 tonnes	tonnes	(%)
Mascarpone, Ricotta Romana	93.4	101.1	7.7	8.2	559.7	548.6	-11.1	-2.0
Mozzarella	347.4	487.1	139.7	40.2	1'398.2	1'665.9	267.8	19.2
Autres fromages frais	1'056.3	1'312.5	256.1	24.2	5'603.4	6'463.7	860.2	15.4
<b>Total fromages frais</b>	<b>1'497.1</b>	<b>1'900.6</b>	<b>403.5</b>	<b>27.0</b>	<b>7'561.3</b>	<b>8'678.2</b>	<b>1'116.9</b>	<b>14.8</b>
Danablu, Gorgonzola, Roquefort	16.4	32.8	16.4	99.7	96.3	234.7	138.4	143.7
Fromage à croûte fleurie	139.8	123.4	-16.4	-11.7	947.7	809.5	-138.2	-14.6
Bleu, fromage à pâte persillée	0.0	0.0	0.0		0.0	0.0	0.0	
Brie, Camembert, Italic	157.1	130.5	-26.6	-16.9	954.6	830.8	-123.7	-13.0
Autres fromages à pâte molle	634.6	599.6	-35.0	-5.5	3'167.8	3'261.8	93.9	3.0
<b>Total fromages à pâte molle</b>	<b>947.9</b>	<b>886.2</b>	<b>-61.7</b>	<b>-6.5</b>	<b>5'166.4</b>	<b>5'136.8</b>	<b>-29.7</b>	<b>-0.6</b>
Fromage à pâte mi-dure persillée	2.9	1.9	-1.0	-34.7	15.7	13.1	-2.5	-16.2
Caciocavallo, Fontina, Brà, etc.	82.9	52.2	-30.6	-37.0	409.3	310.5	-98.8	-24.1
Tilsiter	3.4	1.2	-2.1	-63.1	65.7	20.0	-45.7	-69.5
Autres fromages à pâte mi-dure	524.7	487.5	-37.2	-7.1	2'929.5	3'134.7	205.2	7.0
Fromages à pâte mi-dure râpé, en poudre	3.6	6.7	3.0	83.6	27.2	88.0	60.8	223.7
<b>Total fromages à pâte mi-dure</b>	<b>617.5</b>	<b>549.5</b>	<b>-67.9</b>	<b>-11.0</b>	<b>3'447.3</b>	<b>3'566.4</b>	<b>119.0</b>	<b>3.5</b>
Fromage aux herbes (Schabziger)	0.0	0.0	0.0		33.8	2.5	-31.4	-92.7
Fromage à pâte dure persillée	0.2	0.0	-0.2	-100.0	0.2	1.0	0.9	541.3
Caciocavallo, Fontina, Brà, etc.	13.9	8.5	-5.4	-38.9	90.9	73.9	-16.9	-18.6
Emmentaler	39.4	33.5	-6.0	-15.1	205.8	197.6	-8.2	-4.0
Autres fromages à pâte dure	129.2	203.3	74.1	57.3	1'031.6	955.5	-76.1	-7.4
Fromages à pâte dure râpé, en poudre	30.8	29.7	-1.1	-3.5	200.0	212.2	12.2	6.1
<b>Total fromages à pâte dure</b>	<b>213.6</b>	<b>275.1</b>	<b>61.5</b>	<b>28.8</b>	<b>1'562.3</b>	<b>1'442.7</b>	<b>-119.6</b>	<b>-7.7</b>
Grana/Parmigiano	451.1	505.2	54.1	12.0	2'534.1	2'809.7	275.5	10.9
<b>Total fromages à pâte extra-dure</b>	<b>451.1</b>	<b>505.2</b>	<b>54.1</b>	<b>12.0</b>	<b>2'534.1</b>	<b>2'809.7</b>	<b>275.5</b>	<b>10.9</b>
<b>Total variétés de fromages sans fr. fondu</b>	<b>3'727.1</b>	<b>4'116.6</b>	<b>389.5</b>	<b>10.5</b>	<b>20'271.5</b>	<b>21'633.6</b>	<b>1'362.2</b>	<b>6.7</b>
<b>Total fromage fondu</b>	<b>208.6</b>	<b>293.2</b>	<b>84.5</b>	<b>40.5</b>	<b>1'306.7</b>	<b>1'646.3</b>	<b>339.6</b>	<b>26.0</b>

Source: DGD

## Importations de fromage par pays fournisseur

juin 2010

	Mascarpone, ricotta Romana		Mozzarella		Autres fromages frais		TOTAL fromages frais		Danablu, Gorgonzola, Roquefort		Brie, Camembert, Reblochon		Autres fromages à pâte molle		TOTAL fromages à pâte molle		Fromage aux herbes		Fromage à pâte dure et mi-dure		Autres fromages		TOTAL	
Pays	tonnes	tonnes	tonnes	tonnes	tonnes	tonnes	tonnes	tonnes	tonnes	tonnes	tonnes	tonnes	tonnes	tonnes	tonnes	tonnes	tonnes	tonnes	tonnes	tonnes	tonnes	tonnes	tonnes	
<b>EUROPE</b>																								
Allemagne	0.0	29.3	474.1	503.4	2.2	0.0	155.6	157.8	0.0	195.8	109.7												966.7	
France	0.0	15.9	369.1	385.0	7.7	114.7	330.7	453.0	0.0	184.1	98.3												1'120.4	
Italie	98.5	438.4	322.4	859.3	22.8	0.0	112.5	135.3	0.0	779.3	30.2												1'804.0	
Pays-Bas	0.0	0.0	0.3	0.3	0.0	0.0	12.1	12.1	0.0	66.0	0.0												78.5	
Belgique	0.0	0.0	42.9	42.9	0.0	0.0	6.0	6.0	0.0	2.1	0.0												51.0	
Luxembourg	0.0	0.0	0.0	0.0	0.0	0.0	0.0	0.0	0.0	0.0	0.0												0.0	
Autriche	2.6	3.5	29.3	35.4	0.0	0.0	6.2	6.2	0.0	47.2	54.4												143.3	
Grande-Bretagne	0.0	0.0	0.0	0.0	0.0	0.0	0.6	0.6	0.0	11.2	0.0												11.8	
Danemark	0.0	0.0	71.1	71.1	0.1	0.0	23.5	23.6	0.0	8.2	0.0												102.9	
Norvège	0.0	0.0	0.0	0.0	0.0	0.0	0.0	0.0	0.0	0.0	0.0												0.0	
Suède	0.0	0.0	0.0	0.0	0.0	0.0	0.0	0.0	0.0	0.9	0.3												1.1	
Portugal	0.0	0.0	0.0	0.0	0.0	0.0	0.8	0.8	0.0	14.6	0.2												15.7	
Espagne	0.0	0.0	0.0	0.0	0.0	0.0	1.4	1.4	0.0	19.0	0.0												20.4	
Grèce	0.0	0.0	2.6	2.6	0.0	0.0	88.0	88.0	0.0	0.9	0.0												91.6	
Autres pays d'Europe	0.0	0.0	0.6	0.6	0.0	0.0	0.0	0.0	0.0	0.5	0.0												1.1	
<b>TOTAL EUROPE</b>	101.1	487.1	1'312.5	1'900.6	32.8	114.7	737.5	884.9	0.0	1'329.7	293.2												4'408.5	
<b>Autres pays</b>								0.0																0.0
Canada	0.0	0.0	0.0	0.0	0.0	0.0	0.0	0.0	0.0	0.0	0.0												0.0	
USA	0.0	0.0	0.0	0.0	0.0	0.0	0.0	0.0	0.0	0.0	0.0												0.0	
Autres pays d'Amérique	0.0	0.0	0.0	0.0	0.0	0.0	0.0	0.0	0.0	0.0	0.0												0.0	
Amérique latine	0.0	0.0	0.0	0.0	0.0	0.0	0.0	0.0	0.0	0.0	0.0												0.0	
Afrique	0.0	0.0	0.0	0.0	0.0	0.0	0.0	0.0	0.0	0.0	0.0												0.0	
Asie	0.0	0.0	0.0	0.0	0.0	0.0	1.3	1.3	0.0	0.0	0.0												1.3	
Australie	0.0	0.0	0.0	0.0	0.0	0.0	0.0	0.0	0.0	0.0	0.0												0.0	
<b>TOTAL AUTRES PAYS</b>	0.0	0.0	0.0	0.0	0.0	0.0	1.3	1.3	0.0	0.0	0.0												1.3	
<b>TOTAL</b>	101.1	487.1	1'312.5	1'900.6	32.8	114.7	738.8	886.2	0.0	1'329.7	293.2												4'409.7	

Source: DGD

## Importations de fromage par pays fournisseur

juin 2009

	Mascarpone, ricotta Romana		Mozzarella		Autres fromages frais		TOTAL fromages frais		Danablu, Gorgonzola, Roquefort		Autres fromages à pâte molle		TOTAL fromages à pâte molle		Fromage aux herbes		Fromage à pâte dure et mi-dure		Autres fromages		TOTAL	
Pays	tonnes	tonnes	tonnes	tonnes	tonnes	tonnes	tonnes	tonnes	tonnes	tonnes	tonnes	tonnes	tonnes	tonnes	tonnes	tonnes	tonnes	tonnes	tonnes	tonnes	tonnes	
<b>EUROPE</b>																						
Allemagne	0.0	13.5	348.4	361.9	0.6	0.0	183.2	183.8	0.0	192.7	72.1											810.5
France	0.0	0.1	275.2	275.3	13.3	139.9	336.5	489.6	0.0	214.7	69.4											1'048.9
Italie	92.0	331.1	301.8	724.9	2.6	0.0	146.9	149.4	0.0	672.4	28.4											1'575.1
Pays-Bas	0.0	0.0	1.5	1.5	0.0	0.0	4.5	4.5	0.0	49.8	0.0											55.9
Belgique	0.0	0.0	0.0	0.0	0.0	0.0	0.0	0.0	0.0	20.0	0.0											20.0
Luxembourg	0.0	0.0	0.0	0.0	0.0	0.0	0.0	0.0	0.0	0.0	0.0											0.0
Autriche	1.3	2.8	15.9	20.0	0.0	0.0	8.3	8.3	0.0	68.4	38.0											134.7
Grande-Bretagne	0.0	0.0	17.3	17.3	0.0	0.0	0.0	0.0	0.0	10.8	0.0											28.1
Danemark	0.0	0.0	93.4	93.4	0.0	0.0	26.6	26.6	0.0	13.4	0.0											133.3
Norvège	0.0	0.0	0.0	0.0	0.0	0.0	0.0	0.0	0.0	0.0	0.0											0.0
Suède	0.0	0.0	0.0	0.0	0.0	0.0	0.0	0.0	0.0	0.8	0.6											1.4
Portugal	0.0	0.0	0.0	0.0	0.0	0.0	0.3	0.3	0.0	11.6	0.0											11.9
Espagne	0.0	0.0	0.0	0.0	0.0	0.0	0.9	0.9	0.0	25.6	0.0											26.5
Grèce	0.0	0.0	2.3	2.3	0.0	0.0	83.7	83.7	0.0	0.2	0.0											86.3
Autres pays d'Europe	0.0	0.0	0.1	0.1	0.0	0.0	0.4	0.4	0.0	1.8	0.0											2.3
<b>TOTAL EUROPE</b>	93.4	347.4	1'055.7	1'496.5	16.4	139.9	791.3	947.6	0.0	1'282.1	208.6											3'934.8
<b>Autres pays</b>	0.0	0.0	0.0	0.0	0.0	0.0	0.0	0.0	0.0	0.0	0.0											0.0
Canada	0.0	0.0	0.0	0.0	0.0	0.0	0.0	0.0	0.0	0.0	0.0											0.0
USA	0.0	0.0	0.0	0.0	0.0	0.0	0.0	0.0	0.0	0.0	0.0											0.0
Autres pays d'Amérique	0.0	0.0	0.0	0.0	0.0	0.0	0.0	0.0	0.0	0.0	0.0											0.0
Amérique latine	0.0	0.0	0.0	0.0	0.0	0.0	0.0	0.0	0.0	0.0	0.0											0.0
Afrique	0.0	0.0	0.0	0.0	0.0	0.0	0.0	0.0	0.0	0.0	0.0											0.0
Asie	0.0	0.0	0.0	0.0	0.0	0.0	0.0	0.0	0.0	0.0	0.0											0.0
Australie	0.0	0.0	0.0	0.0	0.0	0.0	0.0	0.0	0.0	0.0	0.0											0.0
<b>TOTAL AUTRES PAYS</b>	0.0	0.0	0.0	0.0	0.0	0.0	0.0	0.0	0.0	0.0	0.0											0.0
<b>TOTAL</b>	93.4	347.4	1'055.7	1'496.5	16.4	139.9	791.3	947.6	0.0	1'282.1	208.6											3'934.8

Source: DGD

## Importations de fromage cumulées par pays, cumulées

Janvier à juin 2010

Pays	Janvier à juin 2010												TOTAL
	Mascarpone, ricotta Romana	Mozzarella	Autres fromages frais	TOTAL fromages frais	Danablu, Gorgonzola, Roquefort	Brie, Camembert, Reblochon	Autres fromages à pâte molle	TOTAL fromages à pâte molle	Fromage aux herbes	Fromage à pâte dure et mi-dure	Autres fromages		
	tonnes	tonnes	tonnes	tonnes	tonnes	tonnes	tonnes	tonnes	tonnes	tonnes	tonnes	tonnes	
<b>EUROPE</b>	0.0												
Allemagne	0.0	139.0	2'210.8	2'350	21.5	0.0	947.5	969	0.0	1'254.9	645.8		5'219.5
France	0.2	81.0	1'739.0	1'820	62.6	741.9	1'922.2	2'727	0.0	1'264.9	570.7		6'382.5
Italie	530.5	1'416.7	1'663.7	3'611	144.8	0.0	727.5	872	0.1	4'186.9	163.2		8'833.4
Pays-Bas	0.0	0.0	6.2	6.2	0.0	0.0	19.5	19.5	0.0	394.6	0.0		420.4
Belgique	0.0	0.0	216.4	216.4	0.0	0.0	18.1	18.1	0.0	40.8	0.0		275.3
Luxembourg	0.0	0.0	0.0	0.0	0.0	0.0	0.0	0.0	0.0	0.0	0.0		0.0
Autriche	8.3	10.9	135.0	154.3	0.0	0.0	47.5	47.5	0.0	365.7	259.3		826.7
Grande-Bretagne	0.0	0.0	0.0	0.0	0.0	0.0	4.4	4.4	2.4	60.3	0.0		67.1
Danemark	0.0	0.0	446.6	446.6	2.1	0.0	140.4	142.4	0.0	66.3	0.0		655.4
Norvège	0.0	0.0	0.0	0.0	0.0	0.0	0.0	0.0	0.0	0.0	0.0		0.0
Suède	0.0	0.0	0.0	0.0	0.0	0.0	0.6	0.6	0.0	6.0	1.2		7.9
Portugal	0.0	0.0	0.0	0.0	0.0	0.0	2.8	2.8	0.0	75.6	0.2		78.6
Espagne	0.0	0.0	0.0	0.0	0.0	0.0	6.5	6.5	0.0	88.9	0.0		95.4
Grèce	0.0	0.0	7.6	7.6	0.0	0.0	292.2	292.2	0.0	2.1	0.0		302.0
Autres pays d'Europe	0.0	1.2	0.6	1.8	0.0	0.0	12.0	12.0	0.0	6.8	0.0		20.4
<b>TOTAL EUROPE</b>	539.1	1'648.7	6'425.9	8'613.7	230.9	741.9	4'141.3	5'114.3	2.5	7'813.8	1'640.2		23'184.5
<b>Autres pays</b>	0.0	0.0	0.0	0.0	0.0	0.0	0.0	0.0	0.0	0.0	0.0		0.0
Canada	0.0	0.0	0.0	0.0	0.0	0.0	0.0	0.0	0.0	0.0	0.0		0.0
USA	0.0	0.0	0.0	0.0	0.0	0.0	0.0	0.0	0.0	0.0	0.0		0.0
Autres pays d'Amérique	0.0	0.0	0.0	0.0	0.0	0.0	0.0	0.0	0.0	0.0	0.0		0.0
Amérique latine	0.0	0.0	0.0	0.0	0.0	0.0	0.0	0.0	0.0	0.0	0.0		0.0
Afrique	0.0	0.0	0.0	0.0	0.0	0.0	0.0	0.0	0.0	0.0	0.0		0.0
Asie	0.0	0.0	0.0	0.0	0.0	0.0	1.4	1.4	0.0	0.0	0.0		1.4
Australie	0.0	0.0	0.0	0.0	0.0	0.0	0.0	0.0	0.0	0.0	0.0		0.0
<b>TOTAL AUTRES PAYS</b>	0.0	0.0	0.0	0.0	0.0	0.0	1.4	1.4	0.0	0.0	0.0		1.4
<b>TOTAL</b>	539.1	1648.7	6425.9	8613.7	230.9	741.9	4142.7	5115.7	2.5	7813.8	1640.2		23185.9

Source: DGD

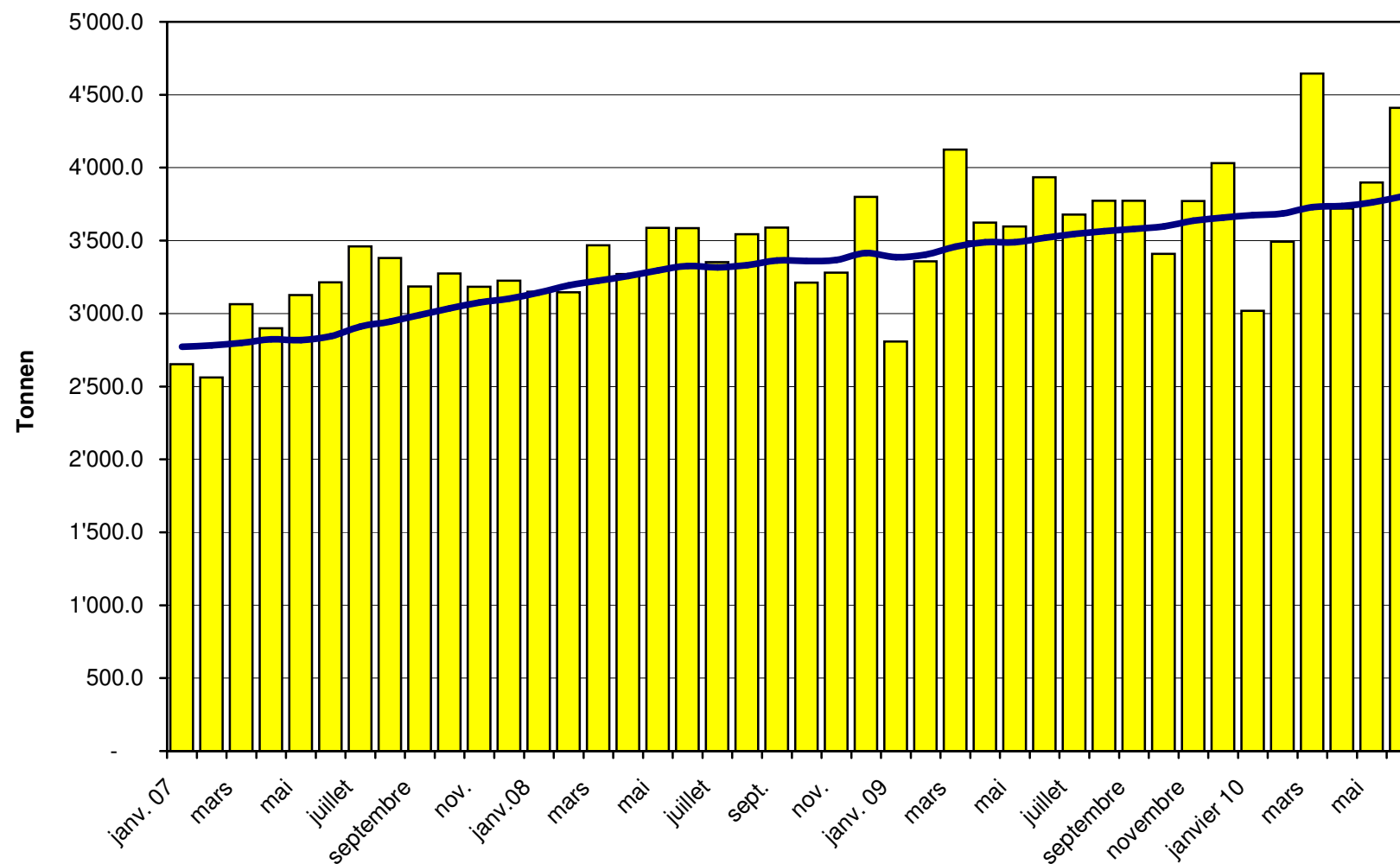
Importations de fromage cumulées par pays, cumulées

Janvier à juin 2009

Pays	Janvier à juin 2009												TOTAL
	Mascarpone, ricotta Romana	Mozzarella	Autres fromages frais	TOTAL fromages frais	Danablu, Gorgonzola, Roquefort	Brie, Camembert, Reblochon	Autres fromages à pâte molle	TOTAL fromages à pâte molle	Fromage aux herbes	Fromage à pâte dure et mi-dure	Autres fromages		
	tonnes	tonnes	tonnes	tonnes	tonnes	tonnes	tonnes	tonnes	tonnes	tonnes	tonnes	tonnes	
<b>EUROPE</b>													
Allemagne	0.0	39.9	1'824.7	1'865	3.8	0.0	906.2	910	0.0	1'001.3	352.8		4'128.7
France	0.0	0.2	1'455.3	1'456	75.7	868.4	1'814.9	2'759	0.0	1'190.0	525.4		5'929.9
Italie	553.4	1'341.6	1'516.0	3'411	15.4	0.0	950.3	966	33.8	4'064.4	184.2		8'659.1
Pays-Bas	0.0	0.0	9.1	9.1	0.0	0.0	25.8	25.8	0.0	317.7	0.0		352.6
Belgique	0.0	0.0	0.0	0.0	0.0	0.0	10.8	10.8	0.0	71.6	0.0		82.5
Luxembourg	0.0	0.0	0.0	0.0	0.0	0.0	0.0	0.0	0.0	0.0	0.0		0.0
Autriche	6.3	8.3	90.2	104.8	0.0	0.0	37.4	37.4	0.0	300.8	227.1		670.1
Grande-Bretagne	0.0	0.0	154.0	154.0	0.0	0.0	3.8	3.8	0.0	68.9	0.0		226.7
Danemark	0.0	0.2	518.7	518.9	1.3	0.0	119.3	120.6	0.0	82.4	0.0		721.9
Norvège	0.0	0.0	0.0	0.0	0.0	0.0	0.0	0.0	0.0	0.0	0.0		0.0
Suède	0.0	0.0	0.0	0.0	0.0	0.0	0.3	0.3	0.0	6.2	1.5		8.1
Portugal	0.0	0.0	0.0	0.0	0.0	0.0	8.4	8.4	0.0	65.0	0.0		73.4
Espagne	0.0	0.0	0.5	0.5	0.0	0.0	5.9	5.9	0.0	123.5	0.0		129.9
Grèce	0.0	0.0	3.7	3.7	0.0	0.0	301.4	301.4	0.0	1.5	0.1		306.7
Autres pays d'Europe	0.0	0.7	0.1	0.8	0.0	0.0	2.7	2.7	0.0	168.4	0.0		171.9
<b>TOTAL EUROPE</b>	559.7	1'390.9	5'572.2	7'522.8	96.3	868.4	4'187.2	5'151.9	33.8	7'461.9	1'291.2		21'461.6
<b>Autres pays</b>	0.0	0.0	0.0	0.0	0.0	0.0	0.0	0.0	0.0	0.0	0.0		0.0
Canada	0.0	0.0	0.0	0.0	0.0	0.0	0.0	0.0	0.0	0.0	0.0		0.0
USA	0.0	0.0	0.0	0.0	0.0	0.0	0.0	0.0	0.0	0.2	0.0		0.2
Autres pays d'Amérique	0.0	0.0	0.0	0.0	0.0	0.0	0.0	0.0	0.0	0.0	0.0		0.0
Amérique latine	0.0	0.0	0.0	0.0	0.0	0.0	0.0	0.0	0.0	2.8	0.0		2.8
Afrique	0.0	0.0	0.0	0.0	0.0	0.0	0.0	0.0	0.0	0.0	0.0		0.0
Asie	0.0	0.0	0.0	0.0	0.0	0.0	0.6	0.6	0.0	0.0	0.0		0.6
Australie	0.0	0.0	0.0	0.0	0.0	0.0	0.0	0.0	0.0	0.0	0.0		0.0
<b>TOTAL AUTRES PAYS</b>	0.0	0.0	0.0	0.0	0.0	0.0	0.6	0.6	0.0	2.9	0.0		3.6
<b>TOTAL</b>	559.7	1390.9	5572.2	7522.8	96.3	868.4	4187.8	5152.5	33.8	7464.8	1291.2		21465.2

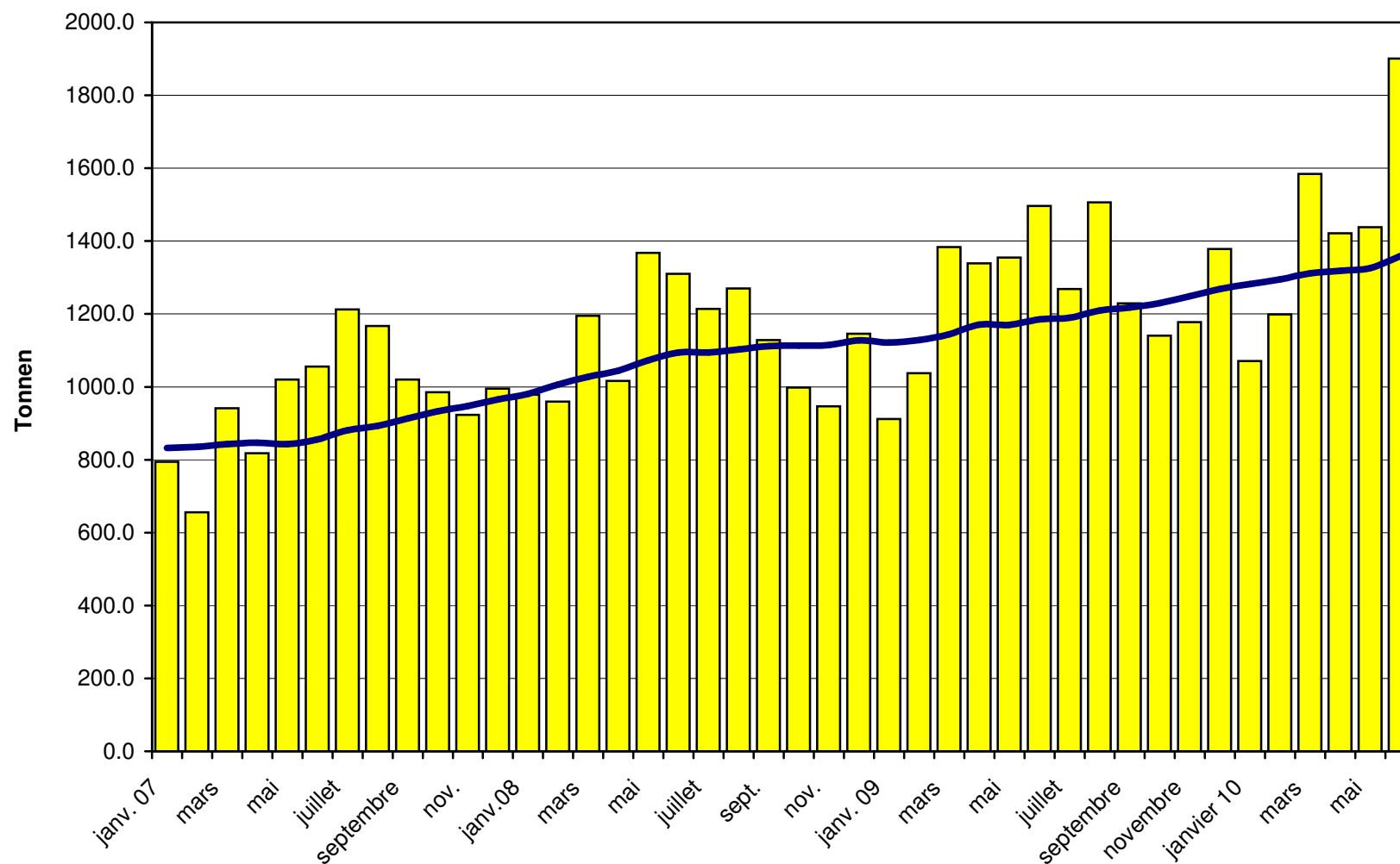
Source: DGD

### Total des importations de fromages depuis 2007 Valeur moyenne des 12 derniers mois

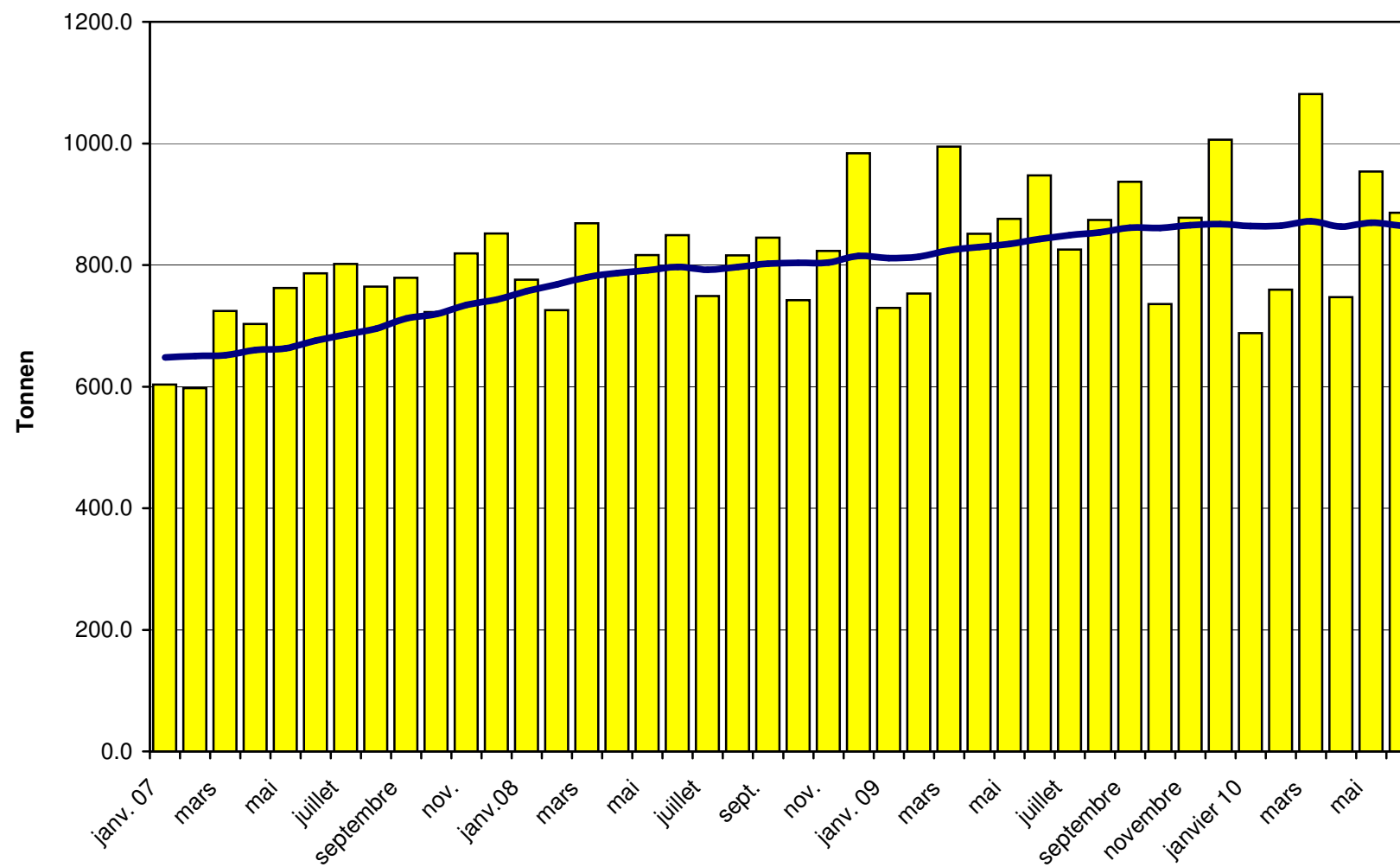




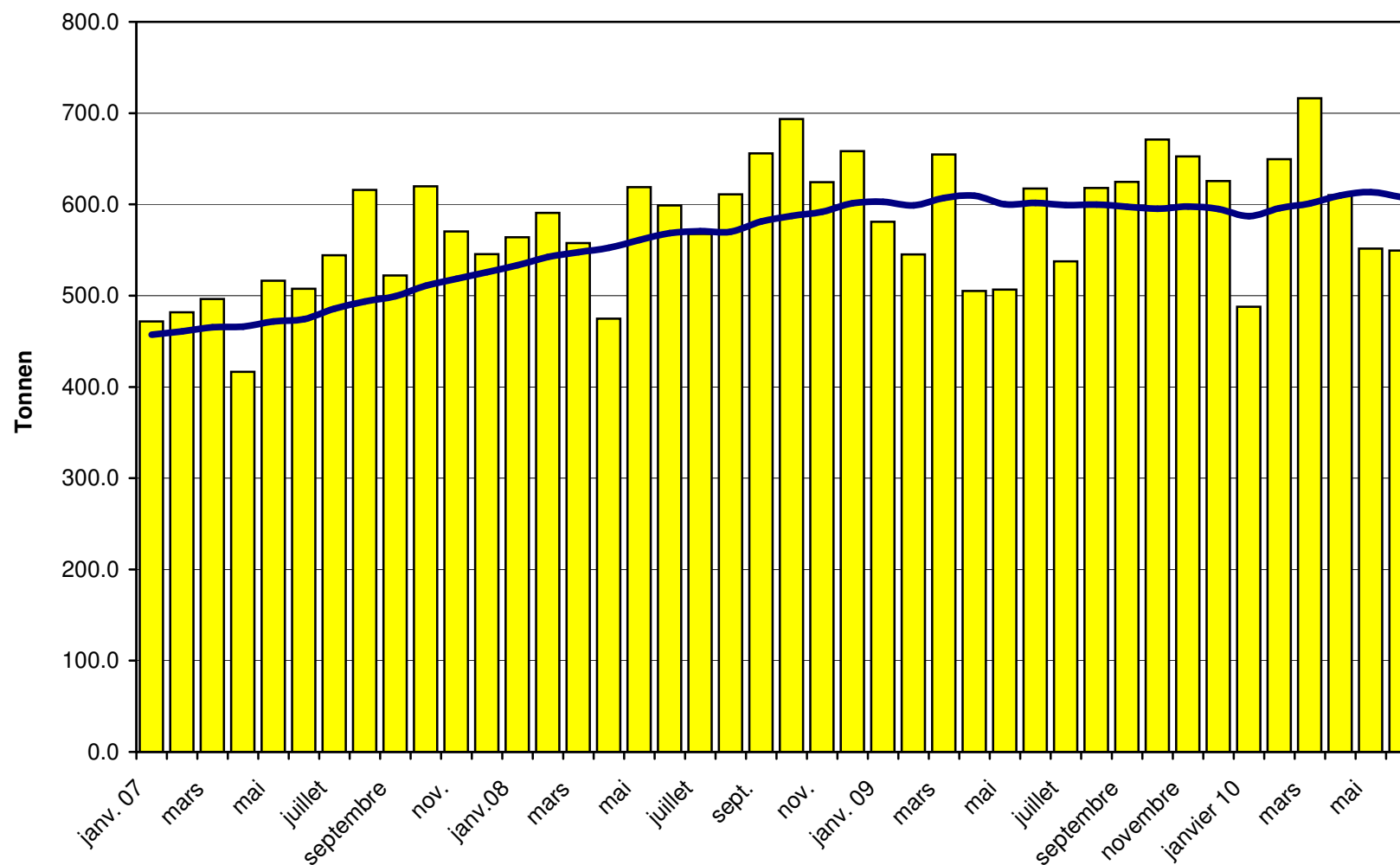
### Importations de fromages frais depuis 2007 Valeur moyenne des 12 derniers mois



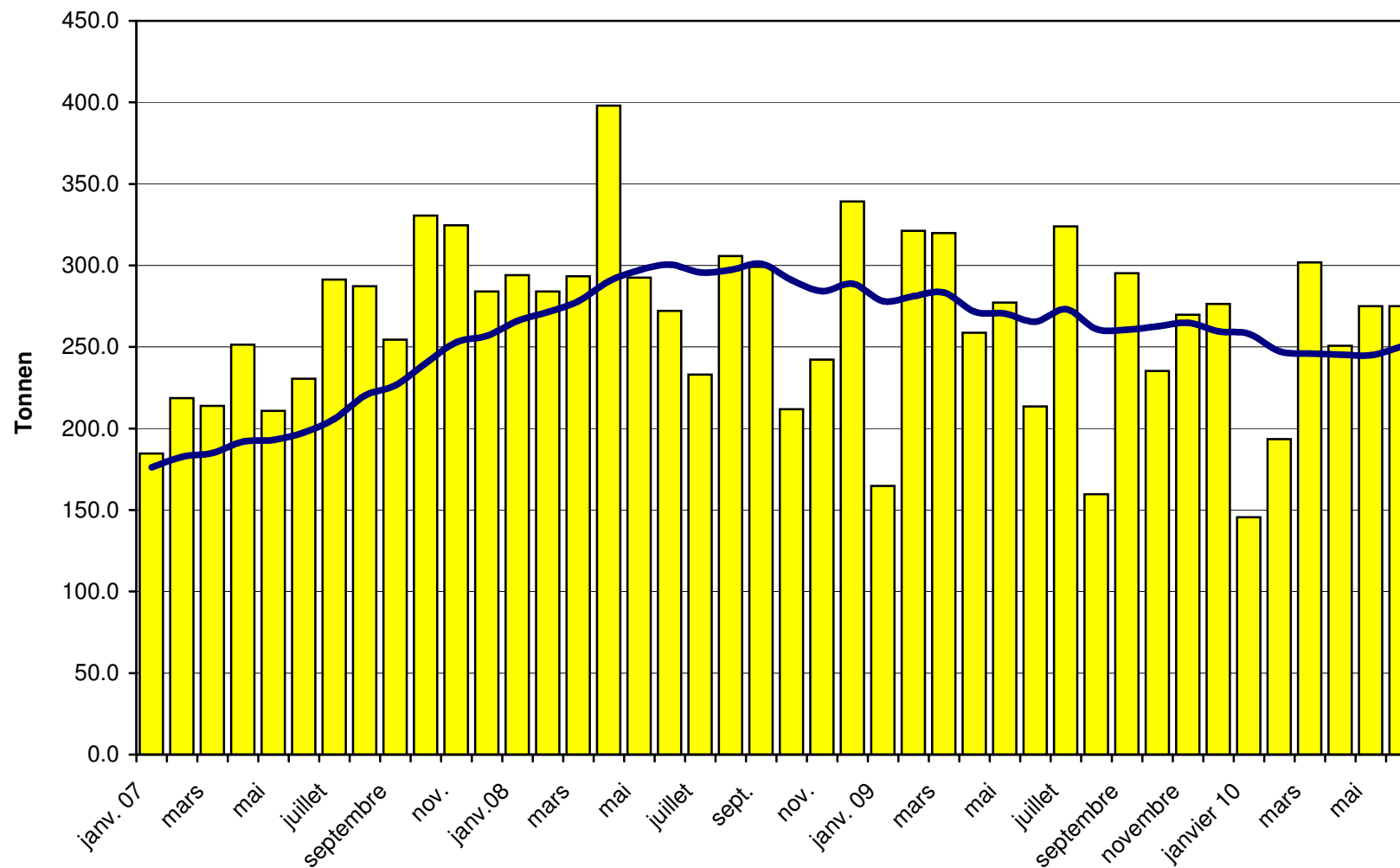
### Importations de fromages à pâte molle depuis 2007 Valeur moyenne des 12 derniers mois



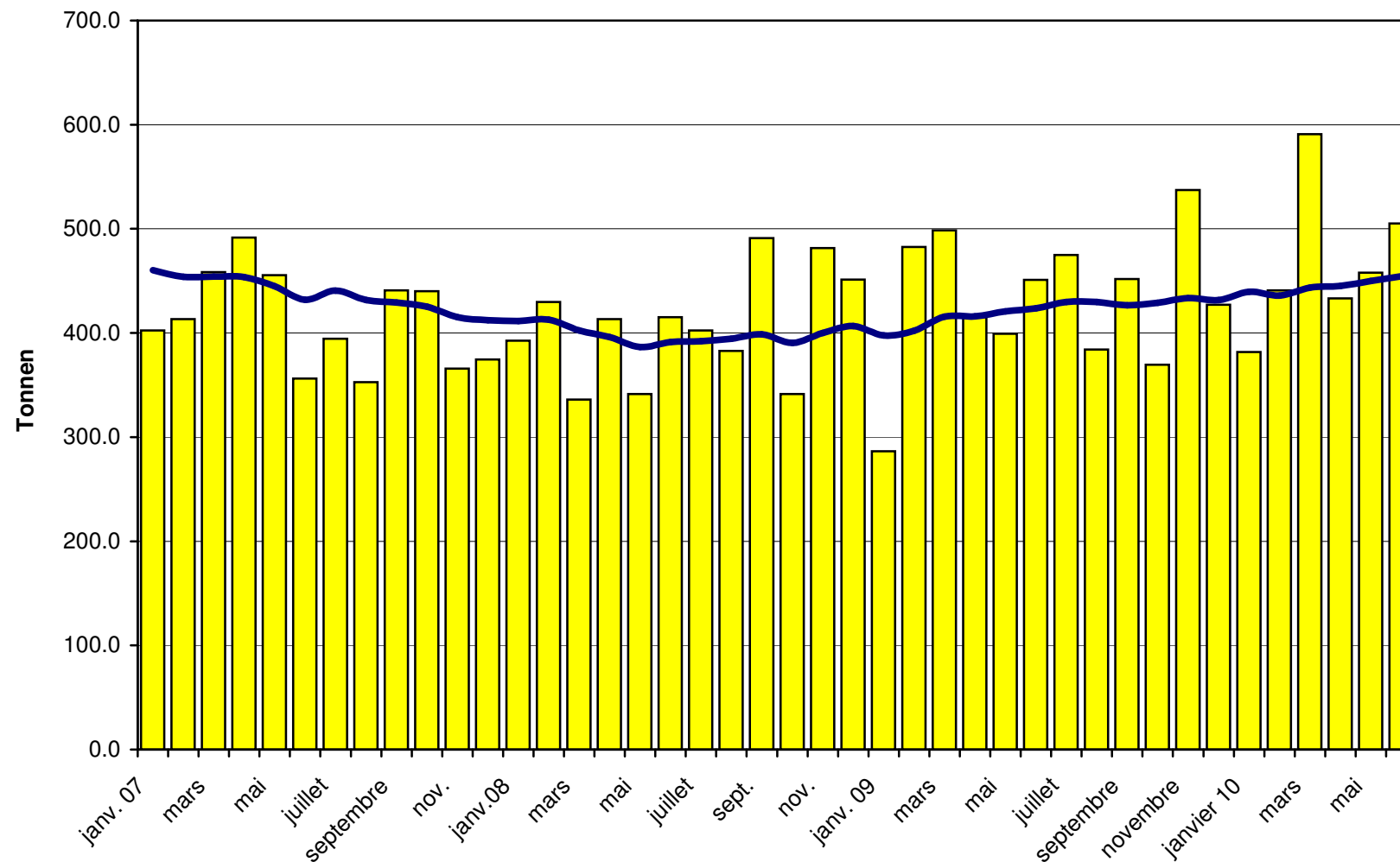
### Importations de fromages à pâte mi-dure depuis 2007 Valeur moyenne des 12 derniers mois



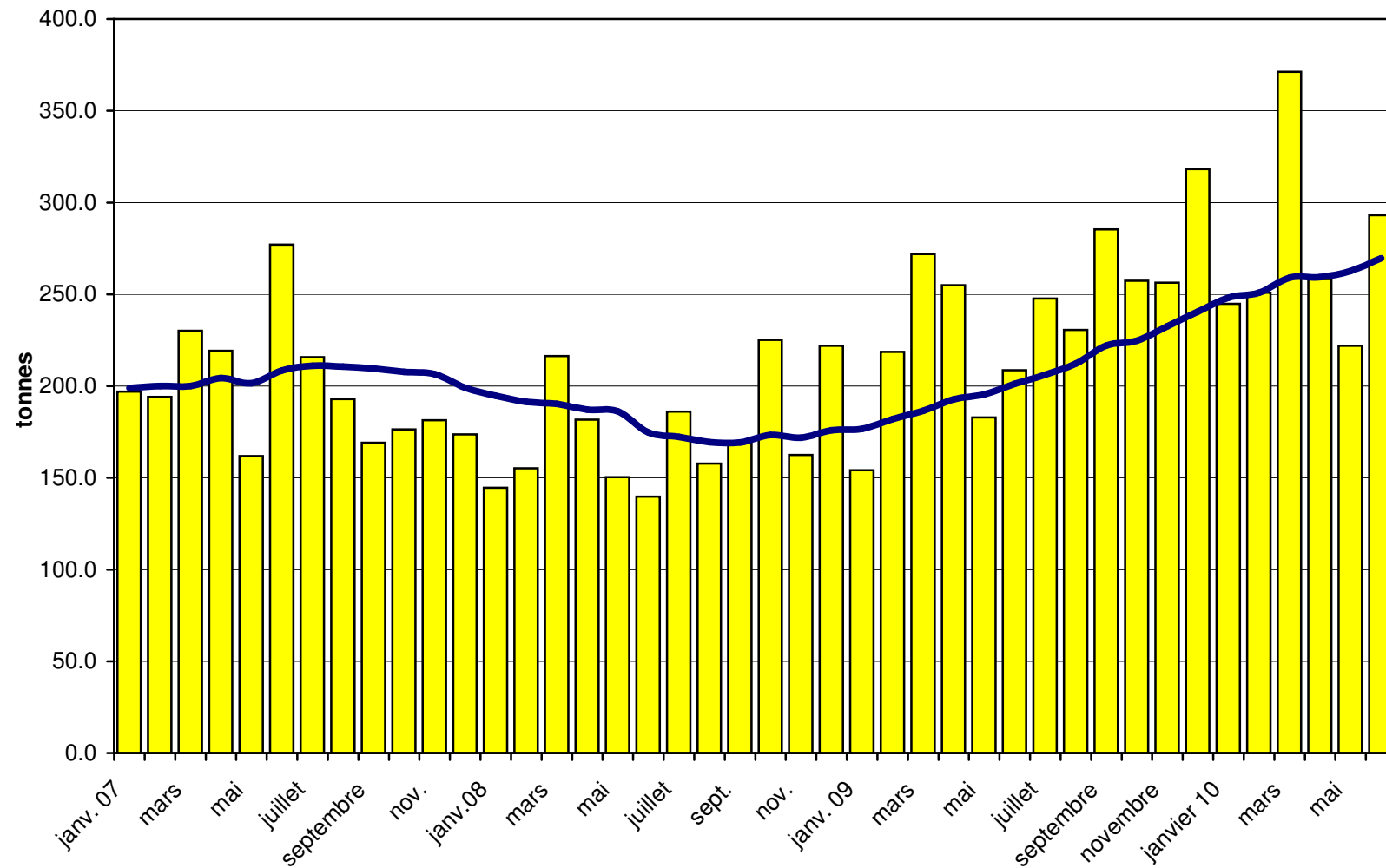
### Importations de fromages à pâte dure depuis 2007 Valeur moyenne des 12 derniers mois



### Importations de fromages à pâte extra-dure depuis 2007 Valeur moyenne des 12 derniers mois



### Importations de fromage fondu depuis 2007 Valeur moyenne des 12 derniers mois



### Importations de fromage par pays fournisseur, juin 2010 Total 4'410 tonnes

