



TREUHAND • FIDUCIAIRE • FIDUCIARIA

Rapport annuel 2005

- 4 **Avant-propos**
- 5 **TSM Fiduciaire Sàrl**
 - Changement de raison sociale
 - Nos partenaires
 - Statuts
 - Commission de spécialistes
 - Associés
- 7 **Nos services en bref**
 - Mandat relatif au soutien du prix du lait
 - Travail sur mandat d'organisations sectorielles
 - Offre de statistiques
 - Fiduciaire et conseil
- 11 **Dépouillement centralisé de bilans écologiques de l'exploitation agricole (DC-BE)**
- 12 **L'équipe de TSM**
- 14 **Dépouillement centralisé de bilans écologiques de l'exploitation agricole (suite)**
- 16 **Banque de données lait suisse – BDlait.ch**
- 18 **Sur le terrain: Produits au lait de chèvre du Pays d'Appenzell**
- 20 **Sur le terrain: LE MARÉCHAL, un fromage qui a du «cœur»**
- 22 **Perspectives et considérations finales**
- 23 **Adresses de contact**

Photo, organigramme: Fotostudio LichtBlick, Berne

Mise en page et impression: Schaub+Rüedi Druck AG, Berne

Version française: Trait d'Union, Berne

Avant-propos

Il n'existe de nouvelles voies que si nous les empruntons *(Friedrich Nietzsche)*

TSM Fiduciaire Sàrl (TSM) a pour philosophie de faire triompher les principes de la nouvelle gestion publique (New Public Management), qui ménage les caisses de l'Etat. La collaboration que nous entretenons avec nos partenaires, qu'ils soient publics ou privés, repose sur la confiance et le sens du service. Cette collaboration administrative entre l'administration fédérale et la branche laitière est synonyme de gains pour les deux parties.

Nos tâches touchent principalement deux domaines: d'une part, l'exécution de la législation dans les secteurs agricole et laitier et, d'autre part, la saisie et le dépouillement de données statistiques, économiques et écologiques. TSM est parvenue à consolider l'administration des suppléments et des aides, ainsi que l'offre de statistiques relatives à la mise en valeur du lait. On ne saurait d'ailleurs plus se passer de nos services en matière de statistiques, appréciés à leur juste valeur par de nombreux bénéficiaires et offrant un socle à un grand nombre de travaux journalistiques.

L'agriculture et l'économie laitière sont en plein bouleversement. L'exemption du contingentement laitier est à cet égard un des principaux sujets de préoccupation. Il convient d'y

ajouter la progression des travaux de réorganisation du contrôle de la qualité du lait. Une réorganisation au cours de laquelle l'économie laitière a reconnu la nécessité de disposer d'une base nationale de données, pierre angulaire d'un système transparent et fiable. C'est pourquoi nous avons pris la responsabilité du projet BDlait.ch. Cette banque de données sur la production laitière suisse permettra non seulement l'application de l'obligation d'annoncer et la fourniture d'un soutien logistique aux services administratifs du contingentement laitier, mais elle sera encore utile à la branche laitière dans son ensemble, et notamment aux organisations créées en vue de l'exemption du contingentement laitier. On concrétisera, dans ce domaine, l'idée de partenariat entre le public et le privé; en d'autres termes la collaboration entre l'administration fédérale et l'économie privée.

Le projet de dépouillement centralisé de bilans écologiques de l'exploitation agricole jouera un rôle important dans le domaine de la fiduciaire et du conseil. Les conventions nécessaires à la concrétisation de ce projet ont été signées. Il n'en demeure pas moins que la voie n'est pas rectiligne et qu'elle est semée d'embûches qu'il s'agira de surmonter. La collaboration avec les autorités fédérales, les stations fédérales de recherches, les fiduciaires agricoles et les exploitants étant intensive, nul doute qu'il existe réellement de nouvelles voies.



*Dr. Hansueli Raggenbass,
président*



*Hans Schüpbach,
directeur*

TSM Fiduciaire Sàrl

Changement de raison sociale

TSM a été fondée en 1998 sous la raison sociale de Fiduciaire de l'économie laitière Sàrl. Entretemps, le terme «économie laitière» est devenu trop restrictif pour nos projets fiduciaires, pour nos clients hors agriculture, mais également pour nos clients paysans. En effet, les domaines de la fiduciaire, de la statistique et de la gestion constituent le champ élargi des activités de TSM, qui s'adressent à des clients non agricoles également.

Afin de renforcer cette stratégie de développement de nouvelles activités hors de l'économie laitière, l'assemblée des associés a décidé de modifier la raison sociale de notre entreprise, qui s'appelle donc TSM Fiduciaire Sàrl depuis le 1^{er} novembre 2004.

Nos partenaires

Une partie très importante des activités de TSM repose sur le contrat passé avec l'Office fédéral de l'agriculture (OFAG). L'application pratique des diverses ordonnances, en particulier celle qui règle le soutien du prix du lait, soulève de nombreuses questions, auxquelles nos spécialistes répondent en étroite collaboration avec ceux de l'OFAG. En règle générale, il s'agit de l'interprétation correcte desdites ordonnances. La collaboration étroite avec l'OFAG est une composante très importante de notre succès et contribue à l'assurance de la qualité, à la sécurité du droit et à la consolidation du système.

La plus grande partie de nos clients appartient au cercle des utilisateurs du lait, dont notamment les fromagers, les exploitations d'estivage, les producteurs de beurre, les fabricants de glaces et les fabricants de protéines lactiques industrielles, les engraisseurs de veaux et de porcs, ainsi que les centres collecteurs et les vendeurs sans intermédiaires. Parmi les clients de TSM, il faut encore citer les exportateurs, les producteurs de succédanés du lait et les utilisateurs de poudre de lait entier.

TSM travaille en étroite collaboration avec les diverses organisations professionnelles et de producteurs, ainsi qu'avec les instances responsables de l'approvisionnement économique du pays. Ces organisations ont le plus souvent besoin de données spécifiques et d'analyses statistiques. En matière de statistiques, TSM compte également parmi ses clients des particuliers et des entreprises qui travaillent dans le secteur lait et produits laitiers ou dans le commerce du fromage. La transmission de données est strictement limitée par la loi et notre règlement interne sur la protection des données.

Dans le domaine fiduciaire aussi, TSM peut compter sur un noyau de clients, relativement modeste il est vrai, mais solide et fidèle.

Grâce aux nouveaux projets de Dépouillement centralisé de bilans écologiques de l'exploitation agricole et de Banque de données lait suisse, nous avons élargi le cercle de notre clientèle.

Statuts

En vertu de l'art. 2 des statuts de TSM, les buts de la fiduciaire sont les suivants:

- La mise en application des dispositions de la législation agricole dans le cadre d'un mandat de prestations attribué par la Confédération à des organisations indépendantes; il s'agit principalement de tâches administratives et de contrôles.
- La saisie et l'analyse de données économiques et statistiques pour les organisations et les entreprises de l'agriculture et de l'économie laitière.
- L'offre de services fiduciaires pour les organisations et les entreprises de l'agriculture et de l'économie laitière.

Associés

TSM compte les 19 associés suivants:

Aargauer Milchverband
Obertelweg 2
5034 Suhr

OS Beurre S. à r.l.
Brunnmattstrasse 21
3007 Berne

Interprofession Poudre
de lait Suisse (IPL)
Brunnmattstrasse 21
3007 Berne

Fédération Laitière Valaisanne
Rue de l'Île Falcon 5
3960 Sierre

Fédération des Sociétés
Fribourgeoises de Laiterie
Rue Albert Rieter 9
1630 Bulle

Fédération Laitière Neuchâteloise
Case postale
2053 Cernier

FROMARTE
Schwarztorstrasse 26
3007 Berne

Organisation fromagère suisse (KOS)
Brunnmattstrasse 21
3007 Berne

Laiteries Réunies – Genève
Case postale
1211 Genève 26

LATI – Federazione Ticinese
Produttori di Latte
Via Gorelle
6592 San Antonino

LOBAG
Forelstrasse 1
3072 Ostermundigen 1

Milchverband St. Gallen – Appenzell
Poststrasse 13
9200 Gossau

Milchverband Winterthur
Archstrasse 2
8401 Winterthur

MIBA Milchverband der
Nordwestschweiz
Zeughausstrasse 31
4002 Basel

Orlait – Fédération Laitière
Vaudoise-Fribourgeoise
Case postale
1052 Le Mont-sur-Lausanne

Fédération des Producteurs
Suisse de Lait PSL
Weststrasse 10
3000 Berne 6

Thurgauer Milchproduzenten
Industriestrasse 9
8570 Weinfelden

Association de l'industrie
laitière suisse (VMI)
Thunstrasse 82
3000 Berne 6

Zentralschweizer
Milchproduzenten ZMP
Friedentalstrasse 43
6002 Luzern

Commission de spécialistes

La commission de spécialistes «exploitation TSM» est l'organe de coordination et d'information entre la direction et l'assemblée des associés. Responsable de la coordination et de la communication au sein de la fiduciaire TSM, elle est composée des membres suivants (état au 01.01.2005):

- Dr. Hansueli Raggenbass, président
- Niklaus Brügger, vice-président
- Clément Moret, vice-président
- Samuel Lüthi, Fédération des PSL
- Anton Schmutz, FROMARTE
- Hans Schüpbach, secrétariat
- LOBAG (vacant)

Nos services en bref

Mandat relatif au soutien du prix du lait

Mandatée par l'OFAG, TSM assume des tâches administratives relevant du droit agraire dans le domaine du soutien du prix du lait. Au nombre de ces activités, on compte notamment le traitement des demandes d'octroi de suppléments et d'aides, ainsi que la collecte et l'analyse de données relatives à la mise en valeur du lait. Quelque 30'000 formulaires sont dépouillés chaque année à cette fin.

Le soutien du prix du lait est composé des mesures suivantes:

- Supplément pour le lait transformé en fromage
- Supplément de non-ensilage
- Aides pour le beurre
- Aides pour la graisse lactique utilisée dans les glaces comestibles
- Aides pour le lait écrémé transformé en caséine acide, caséine-présure, caséinates, concentrés protéiques et succédanés du lait
- Aides pour l'affouragement de lait écrémé
- Aides pour la poudre de lait entier et le lait condensé
- Aides à l'exportation pour le fromage (dans les pays hors de l'UE)
- Aides à l'exportation pour d'autres produits laitiers (dans tous les pays)

Sur la base des calculs de TSM, les montants suivants ont été versés par l'OFAG aux utilisateurs et aux exportateurs:

	2004	2005
Supplément sur le lait transformé en fromage	290'426'314	287'330'430
Supplément de non-ensilage	41'350'079	43'058'408
Aides pour le beurre	71'662'057	61'560'307
Aides pour le lait écrémé et la poudre de lait écrémé	49'300'032	40'104'853
Aides à l'exportation pour le fromage	18'222'924	10'706'025
Aides à l'exportation pour d'autres produits laitiers	26'184'325	25'571'477
Total CHF	497'145'731	468'331'500

Travail sur mandat d'organisations sectorielles

Les chiffres de TSM concernant la production et la transformation sont également mis à disposition des organisations sectorielles, des interprofessions et d'autres milieux intéressés, contre rémunération. TSM se conforme à ce propos aux dispositions de la loi sur la protection des données, qui prévoit notamment que la transmission de données personnelles à des tiers n'est possible qu'avec l'accord de la personne concernée, et pour autant que le bénéficiaire les utilise uniquement dans le but annoncé.

Sur mandat des services administratifs du contingentement laitier, TSM collecte également les données relatives à la production laitière de chaque paysan. Ces données sont en partie rassemblées par voie électronique. Les informations sont ensuite transmises aux fédérations laitières, chez qui elles servent à l'établissement des décomptes individuels de la production laitière.

Offre de statistiques

Statistique mensuelle

La statistique mensuelle englobe la production laitière, la mise en valeur du lait et les produits laitiers fabriqués. Les sources dont dispose TSM sont les données collectées auprès des transformateurs. Les données de base sur les exportations et les importations fromagères sont quant à elles fournies par la Direction générale des douanes. La statistique mensuelle complète du mois précédent peut être téléchargée en format PDF à partir du site web de TSM tous les 15 du mois.

Statistique annuelle du marché du lait

La «Statistique annuelle du marché du lait» est publiée avec la «statistique mensuelle» de décembre et avec une «Annexe de la Statistique annuelle du marché du lait». Ces données publiées sous forme de tableaux depuis 2000 donnent un aperçu des éléments suivants:

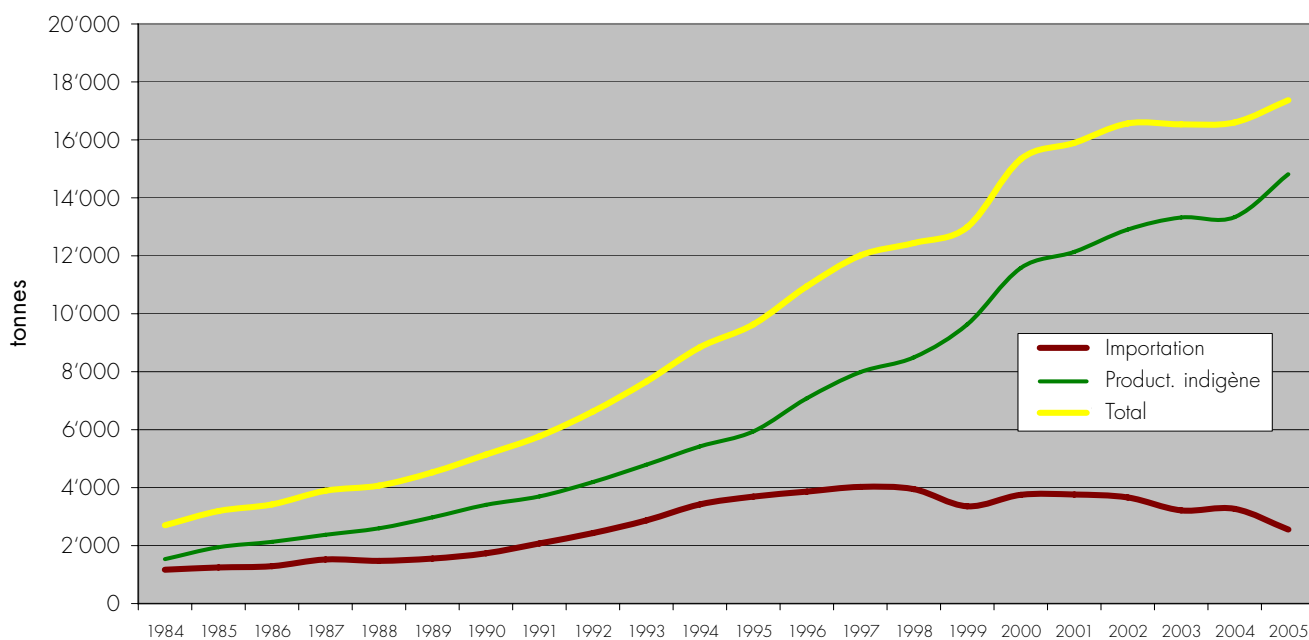
- production laitière
- volume de lait transformé par équivalents-lait
- production de fromage par variété/catégorie de fromage
- production de lait de consommation par teneur en matière grasse et par mode de traitement
- production de beurre ainsi que des ventes des diverses variétés de beurre
- production de crème de consommation
- production de spécialités laitières
- production de poudre de lait et de lait condensé
- exportations et importations de fromage

Exemple de statistique pluriannuelle:

Mise en valeur du lait en équivalents-lait

Mise en valeur:	2001	2002	2003	2004	2005
	tonnes	tonnes	tonnes	tonnes	tonnes
Fromage	1'419'460	1'297'855	1'295'166	1'323'285	1'353'285
Séré	20'789	19'906	19'878	18'672	18'229
Lait de consommation	460'522	455'880	453'706	455'701	447'743
Crème de consommation	259'329	263'096	247'178	246'764	251'016
Yogourt	76'269	101'010	111'641	109'985	111'971
Autres produits frais (y compris glaces comestibles)	87'758	66'379	74'226	81'363	90'508
Conserves de lait	316'662	350'362	333'965	319'528	309'946
Beurre	465'147	506'466	495'510	494'016	480'803
Autres mises en valeur	128'126	152'218	143'250	162'673	139'721
Total	3'234'062	3'213'172	3'174'520	3'211'987	3'203'222

La Mozzarella: un fromage à la mode / Évolution de la consommation depuis 1984



En Suisse, la consommation annuelle de mozzarella flirte avec les 18'000 tonnes. Cette réussite est très importante pour l'économie laitière suisse. Elle repose sur des investissements importants dans de nouvelles installations, sur le développement de nouveaux produits et sur une promotion adéquate de la production suisse. Depuis 1996, l'augmentation de la consommation indigène a pu être couverte par les produits issus des fromageries suisses.

Statistique laitière de la Suisse

La brochure «Statistique laitière de la Suisse» est publiée par le secrétariat de l'Union suisse des paysans, à Brougg, en collaboration avec la Fédération des Producteurs Suisses de Lait PSL et TSM. Une partie des données de cet ouvrage de près de 80 pages est préparée par TSM. La brochure peut être également obtenue sous forme de CD-ROM chez TSM.

Les informations statistiques les plus récentes sur le web

La statistique mensuelle est publiée sur le site web de TSM (www.tsmfiduciaire.ch) sous forme de fichier PDF. La statistique annuelle est également mise en ligne dans le même format, mais également sous forme de fichier Excel, de manière

à ce que chacun puisse mettre en valeur ces importantes données importantes en fonction de ses propres besoins.

Service par courriel

TSM offre un service par courriel pour les documents suivants:

- Informations spécifiques concernant les exportations et importations de fromage
- Statistique laitière mensuelle
- Rapport sur le marché suisse et le marché international du lait
 - o Infos mensuelles
 - o Rapport trimestriel marché suisse
 - o Rapport trimestriel marché international

Fiduciaire et conseil

Le secteur fiduciaire et conseil n'a cessé de se développer durant l'exercice écoulé. Le cœur de nos activités est composé de mandats en provenance de l'agriculture et de l'économie laitière. Nous nous occupons également de tenir la comptabilité des PME et de leur prodiguer des conseils fiscaux.

Il y a quelques années, TSM s'était donné pour but de faire progresser continuellement son secteur fiduciaire. Durant l'exercice, elle a franchi une étape considérable en direction de la réalisation de cet objectif. En effet, elle a enregistré une nouvelle progression du nombre de ses mandats et son champ d'activité s'étend aux fromageries et aux exploitations agricoles. De plus, TSM dispose hors de l'agriculture d'un noyau de clients fidèles qui apprécient ses services en matière de gestion fiduciaire et de conseil fiscal.



S'agissant du traitement des mandats qui lui sont confiés, la devise de TSM est simple: services complets, compétence et fiabilité. Nous offrons justement aux entreprises le professionnalisme de nos services fiduciaires et fiscaux, à une période où elles sont tenues de prendre rapidement des décisions économiques stratégiques et de les mettre en œuvre sans attendre. Grâce à la légèreté de nos structures, nous sommes en mesure d'offrir ces services à des conditions très compétitives. Nous pouvons ainsi tenir compte de l'augmentation croissante de la pression sur les prix à laquelle nos clients sont confrontés.

Même si nous concentrons l'essentiel de nos activités sur l'espace germanophone, nous servons quelques clients francophones. De plus, dans le domaine fiduciaire, TSM est très solidement ancrée dans le canton de Fribourg. S'agissant du personnel, Yvonne Ritter a quitté TSM en octobre 2005. Elle a été remplacée par Ueli Aeschbacher. Toute l'équipe suit une formation professionnelle continue et, après la phase de lancement, a consolidé sa structure pour assumer ses tâches à la satisfaction de tous.

Logiciels conviviaux et parfaitement développés

Nous offrons à notre clientèle les logiciels de saisie suivants:

AgroOffice

Très apprécié et extrêmement convivial, le logiciel AgroOffice garantit une saisie sans problème des données comptables. Un bref apprentissage suffit à assurer une navigation sans problème. De plus, nous offrons une assistance professionnelle en matière de boucllements et de conseils. L'extension du programme pour les PME non-agricoles est désormais compatible avec la gestion de la TVA et s'avère parfaitement adaptée à la tenue des comptabilités hors de l'agriculture.

Logiciel PiNUS

PiNUS est le logiciel financier pour les petites entreprises. Grâce à sa conception modulaire, il permet la combinaison de la facturation, du contrôle des débiteurs et de la gestion des créanciers avec la comptabilité. Un outil permettant d'économiser de l'argent tout en réduisant les risques d'erreurs.

Enrichir en permanence le portefeuille des clients

C'est avec motivation et dynamisme que nous allons affronter les défis des prochaines années dans le domaine de la fiduciaire et du conseil. Nous sommes bien décidés à mener à chef les travaux que nous avons commencés – à savoir l'augmentation permanente de notre portefeuille des clients – tout en continuant à servir notre fidèle clientèle de manière irréprochable. L'équipe nouvellement mise en place est enthousiaste à l'idée d'entretenir des contacts journaliers avec les paysans, les fromagers et les PME.

Dépouillement centralisé de bilans écologiques de l'exploitation agricole (DC-BE)

Son savoir-faire en matière de fiduciaire et de conseil a permis à TSM de décrocher un nouveau mandat important. En tant qu'entreprise générale d'un consortium formé avec l'entreprise lucernoise *Arbeitsgemeinschaft (ArGe) Natur & Landschaft*, à Hergiswil, elle a en effet remporté l'appel d'offres pour la mise sur pied de l'Unité de bilans écologiques (UBE), qui assumera les diverses tâches relatives au projet de «Dépouillement centralisé de bilans écologiques de l'exploitation agricole».

L'objectif du projet consiste à saisir et dépouiller systématiquement les principales données écologiques d'un certain nombre d'exploitations agricoles représentatives de l'agriculture suisse.

C'est l'OFAG qui est l'instigateur de ce projet. Sa coordination est assurée par le bureau d'ingénieurs Hersener, à Wiesenmatten (ZH). Sont également parties prenantes au projet: l'Agroscope FAT Tänikon, l'Agroscope FAL Reckenholz, ainsi que l'Unité de bilans écologiques (UBE) formée de TSM Fiduciaire Sàrl, à Berne et ArGe Natur & Landschaft, à Hergiswil (lire à ce propos l'encadré).

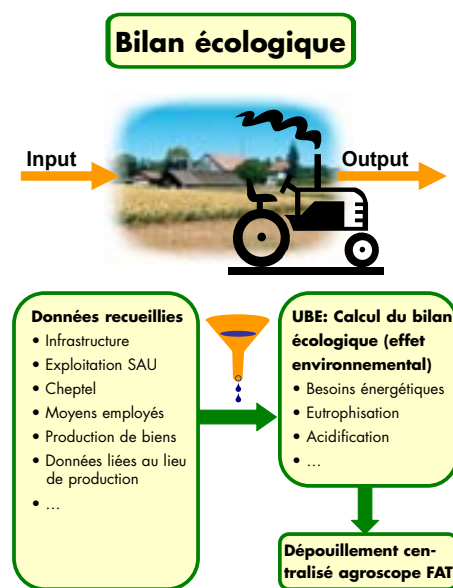
Durant trois ans, de 2006 à 2008, 300 exploitants agricoles suisses vont relever les données de leur exploitation ayant une importance du point de vue écologique. Ces données permettront la création d'un Dépouillement centralisé de bilans écologiques de l'exploitation agricole. Les 300 exploitations participantes sont simultanément des exploitations de référence du Dépouillement centralisé des données comptables de la FAT Tänikon. Une des forces du projet de DC-BE réside dans le fait que les volumes d'agents de production et les données écologiques des 300 exploitations sont compatibles avec les données comptables. On pourra ainsi procéder à des analyses économique-écologiques combinées.

Le projet offre aux agriculteurs qui y participent une possibilité d'agir plus écologiquement en se basant sur leurs expériences et leurs convictions. Du point de vue de la politique agricole, l'intérêt réside plutôt dans la possibilité d'observer les aspects écologiques de l'activité agricole et d'analyser les liens qu'ils entretiennent avec les facteurs économiques. Pour la recherche, enfin, les résultats de ce projet seront d'une grande importance.

L'écobilan de l'exploitation

Le bilan écologique ou écobilan d'une exploitation agricole

est un inventaire de tous les flux de matières et d'énergies liés à l'activité agricole (achat de matières premières, transformation, transport, stockage, jusqu'à la mise en valeur et au recyclage final éventuel). Ce bilan est calculé et analysé à l'aide de la méthode SALCA¹, développée par l'Agroscope FAL Reckenholz, qui s'attache notamment au suivi du parcours de certains agents d'exploitation (les engrais p. ex) et aux prestations environnementales de l'exploitation. Grâce au bilan écologique de l'exploitation, l'exploitant est en mesure d'observer l'évolution de son exploitation d'un point de vue écologique durant l'année, tout en procédant à des comparaisons avec d'autres exploitations du même type.



Pour procéder au calcul du bilan écologique et à la présentation de l'impact de l'exploitation sur l'environnement, il faut rassembler des informations détaillées sur tous les processus qui se déroulent sur l'exploitation (mesures culturales, cultures, nombre d'animaux, consommation de carburants, analyses des sols, rendement des récoltes, etc.). Pour permettre à l'exploitant de saisir facilement les informations nécessaires, le projet met à sa disposition le logiciel AGRO-TECH², qui a été doté d'une extension spéciale pour le projet de DC-BE.

¹ SALCA: Swiss Agriculture Lifecycle Assessment.

² AGRO-TECH est le produit appartenant au consortium de propriétaires formé de AGRIDEA Lindau, AGRIDEA Lausanne et de l'Union suisse des paysans (USP).

L'équipe

Etat: janvier 2006 (y compris

Simon Hochuli



Maja Kämpfer



Mirjam Hostettler



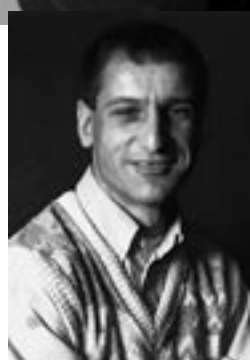
Eduardo Hahn



Marianne Glodé

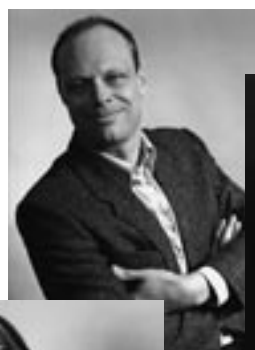


Arnold Brühlhart



Hubert Pürro

Johannes Lanzrein



Lina Cavalera



Carine Gribi



Johann Brülisauer



Guido Reichmuth

<p>Direction Schüpbach Hans</p>	<p>Administration des aides</p>
<p>Secrétariat/Formation prof. Dasen Gertrud Schlecht Marianne Haldemann Sheila Herrera Sonia Flury Carmen</p>	<p>Gestion décentralisée des annonces</p>
<p>Projet BDlait.ch Hostettler Mirjam Hochuli Simon Lanzrein Johannes</p>	<p>Siège principal Berne Aeberhard Walter Brühlhart Arnold Pürro Hubert Kämpfer Maja</p>
<p>Projet UBE Aeschbacher Ueli Glodé Marianne Jenni Michael</p>	
<p>Informatique Hahn Eduardo</p>	<p>Filiale de Lausanne Lanzrein Johannes Cavalera Lina Gribi Carine</p>
<p>Statistiques Streit Peter Aeberhard Walter Hahn Eduardo</p>	<p>Filiale de Winterthur Reichmuth Guido Brülisauer Johann</p>

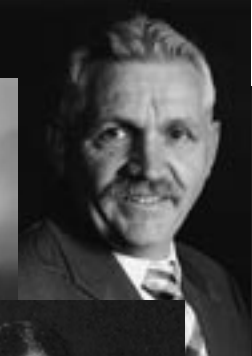
de TSM

les collaborateurs auxiliaires)

Michael Jenni



Hans Schüpbach



Gertrud Dasen



Carmen Flury



Sonia Herrera



Sheila Haldemann

	Mandat de droit privé
Gestion centralisée des annonces	Fiduciaire & conseil Aeschbacher Ueli Brülhart Arnold Brülhart Irene
Exportations Haldemann Sheila Duong Dong Kämpfer Maja	Service juridique Schüpbach Hans
Succédanés du lait/ beurre/glaces Streit Peter	Production laitière Schlecht Marianne
Poudre de lait entier Pürro Hubert	Analyses spéciales des données Streit Peter Aeberhard Walter Brülisauer Johann

Walter Aeberhard



Irene Brülhart



Peter Streit



Marianne Schlecht



Ueli Aeschbacher



Dong Duong

Dépouillement centralisé de bilans écologiques de l'exploitation agricole (suite)

Les tâches de l'Unité de bilans écologiques (UBE)

Tâches et activités de TSM dans le contexte du projet:

- Création du réseau d'exploitations (300)
- Installation du logiciel AGRO-TECH sur les exploitations, formation des agriculteurs et saisie des données de base
- Assistance aux agriculteurs dans le cadre de la saisie continue des données
- Traitement des données et calcul de l'écobilan
- Transmission des écobilans au Dépouillement centralisé de l'Agroscope Tänikon
- Archivage et sécurisation des données
- Réactions écrites à l'attention des agriculteurs
- Manifestations de vulgarisation pour les agriculteurs
- Collaboration avec les fiduciaires membres de l'Association suite des agro-fiduciaires (ASAF)

Pour le reste, TSM participe au test des divers éléments des logiciels et collabore au projet de DC-BE au sein de divers organes.

Le site web www.oekobil.ch, a été mis en ligne dans le courant de l'automne 2005. Il offre des informations détaillées sur le projet et des conseils utiles pour les agricultures participant au projet.



Pour leurs activités dans le cadre du projet de DC-BE, TSM et ArGe Natur & Landschaft utilisent le nouveau logo de l'UBE.



Pour la saisie des données DC-BE, les agriculteurs travaillent avec le logiciel AGRO-TECH.



Domicilié à Hergiswil près de Willisau, Georges Müller est ingénieur agronome diplômé de l'EPFZ. Dans les années 90, il a mené de front la gérance de la coopérative des sélectionneurs lucernois et la fondation ArGe Natur & Landschaft. Depuis un an tout juste, Il offre son dynamisme au projet de DC-BE et fait profiter l'UBE de la vaste étendue de ses connaissances.

«Parler c'est bien, trouver des solutions, c'est mieux»

Très jeune déjà, Georges Müller s'est intéressé à l'écologie: «J'ai toujours porté une attention extrême aux problèmes écologiques et à leur solution», explique-t-il en souriant. C'est donc sans surprise que le jeune Georges Müller a accompli ses études à l'École polytechnique fédérale de Zurich, en production végétale, avant d'approfondir ses connaissances en écologie rurale. Au terme de ses études, le Lucernois a enseigné l'agriculture et a œuvré comme vulgarisateur au centre de formation agricole de Willisau. Avec ses collègues enseignants, il s'était démené pour que l'écologie soit enseignée à l'école. C'est donc non sans fierté qu'il poursuit: «En Suisse, nous étions la première école à avoir proposé l'écologie comme branche ordinaire.» Durant 12 ans, Georges Müller a également été gérant de la coopérative lucernoise des sélectionneurs et il a lancé un projet de recherches sur la comparaison de diverses méthodes de culture dans les conditions de la pratique. «Durant cette période, mes intérêts se sont de plus en plus fixés sur l'écologie», explique-t-il. A l'époque, il se demandait déjà si les Suisses travaillaient durablement et si leur économie fonctionnerait encore dans 50 ans. «L'écologie est un secteur très intéressant et très important de notre économie», précise-t-il. Entre nos désirs et les réalités, il y a souvent de la marge. Il s'agit donc de trouver des compromis. L'écologie doit fonctionner comme un fil conducteur que la nature met à disposition de l'humain.

Transition facile

Il y a 12 ans exactement, Georges Müller s'est installé comme indépendant. Cette transition s'est toutefois déroulée sans la moindre anicroche. Il avait en effet réduit de plus en plus son temps d'enseignement et fondé ArGe Natur & Landschaft. Cette entreprise est une communauté de biologistes et d'ingénieurs en génie rural. «Mes activités se sont éloignées de l'agriculture», explique le sympathique Lucernois. ArGe Natur & Landschaft s'occupe en effet essentiellement de rendre leurs fonctions naturelles aux cours d'eau. Cette revitalisation des ruisseaux et des rivières est au centre des activités de la communauté.

Georges Müller est également très engagé dans la coopération au développement avec l'agriculture et cite à ce propos

un projet d'améliorations structurelles en Géorgie. Le Lucernois a déjà beaucoup parcouru le monde, mais en raison de ses autres activités, il a réduit la durée de ses voyages à un mois par an.

Partenariat avec TSM

Les relations personnelles ont été déterminantes dans la création du partenariat avec TSM. «Je suis compétent pour ce qui est de l'écologie et des sciences naturelles», souligne-t-il. L'UBE doit être une plaque tournante entre le projet et les paysans. Le traitement des données doit être, d'une part, correct et, d'autre part, compréhensible et digeste pour les agriculteurs. Le projet fait très bonne impression à Georges Müller. On l'attendait depuis longtemps et il est parfaitement adéquat, est convaincu le Lucernois. Mais c'est un projet très exigeant, car il requiert la collaboration de nombreux services. La communication va donc y occuper une place prépondérante.

Coup d'œil sur l'avenir

Georges Müller se donne pour objectif de mettre en place le projet sur les plans technique, politique et professionnel et de l'adapter au changement rapide des exigences. «Pour ma part, je considère que la nécessité de faire preuve de souplesse et de spontanéité est une chance. Lorsqu'une situation surgit du néant et qu'il faut décider rapidement de son évolution, c'est passionnant. Il faudrait d'ailleurs élaborer davantage de compromis sans pour autant trahir les objectifs», pense-t-il. «J'apprécie la diversité de ce projet et souhaite en améliorer encore la qualité», conclut-il.

Banque de données lait suisse – BDlait.ch

Qu'est-ce que BDlait.ch?

La Banque de données lait suisse (BDlait.ch) est un projet de TSM Fiduciaire Sàrl développé en prévision de l'exemption du contingentement laitier et de la réorganisation du contrôle de la qualité du lait commercialisé.

Le mandat relatif à la partie du projet de droit public, à savoir le relevé dans toute la Suisse des données concernant la production laitière et les contrats d'achat du lait, nous a été confié par l'Office fédéral de l'agriculture. Le mandat de services a pu être signé en 2005 après d'intenses négociations. Depuis le 1^{er} mai de cette année, TSM réunit donc ces données (volume de lait livré mensuellement par chaque



Garder les flux de lait sous surveillance: avec l'exemption du contingentement laitier, une gestion des données répondant aux besoins sera indispensable.

producteur et contrats d'achats entre producteurs et transformateurs) et les met à disposition des milieux autorisés par le truchement de la BDlait.ch.

Ces données servent notamment de base pour l'exécution d'autres mandats, tels que la gestion des volumes de production ou la gestion des membres des organisations privées. En 2005, TSM est en effet parvenue à démarrer une collaboration avec diverses organisations importantes, créées en vue de l'exemption du contingentement et d'autres utilisateurs de la banque de données. Les services de TSM dans le domaine privé s'étendent essentiellement à la mise à disposition de l'application web (y compris maintenance, service et exploitation) et au traitement des données de base.

Avec BDlait.ch, TSM entend enrichir son offre de données laitières. Son objectif est de gérer les données relatives à la production, la qualité et la mise en valeur du lait sous un même toit, c'est-à-dire dans une banque de données unique, et de devenir ainsi le n° 1 en matière de données pour l'économie laitière. BDlait.ch permet en outre à TSM de créer une base en faveur d'un relevé et d'une administration transparente et bon marché des données dans le contexte de l'exemption du contingentement. La simplification des structures actuelles permettra de réaliser des économies dans l'administration des données laitières. Pour le développement du logiciel, TSM a conclu un partenariat avec On-site Partner AG.

Les modules de BDlait.ch

La Banque de données lait suisse est une application web composée des éléments suivants:

Modules de base

Saisie et traitement des données de base

- Saisie et actualisation via l'internet, de manière centralisée ou décentralisée, des données des producteurs, des acheteurs de lait et des transformateurs (noms, adresses, données structurelles de l'exploitation telles que nombre de vaches, surface, etc.)

Exécution de l'obligation légale d'annoncer

- Saisie du volume de lait mensuel de chaque producteur et des contrats d'achat du lait entre producteurs et transformateurs

Modules supplémentaires

Courtier en volumes	Ce module est un système d'annonce et d'information de l'OFAG (qui fait office de courtier) auquel doivent être annoncées toutes les modifications du volume ou du contingent de base, ainsi que tous les transferts entre ces deux secteurs. L'OFAG surveille l'entrée des annonces. Les modifications conformes au règlement sont confirmées par le courtier et ont pour conséquence une adaptation automatique du volume ou du contingent de base dans BDlait.ch.
Gestion des volumes	Ce module supplémentaire offre les fonctions nécessaires à la mise en œuvre de la gestion des volumes de la production laitière conformément aux règlements d'exemption des organisations. Les fonctions <i>Administration des requêtes</i> (achat de contingent, achat de part de volume de base, location, etc.), <i>Vente aux enchères</i> , <i>Attribution de quantités supplémentaires</i> et <i>Imprimer la décision</i> y sont notamment prévues.
Système d'information producteurs	La BDlait.ch établit pour le producteur de lait un résumé des données laitières qui le concernent. Il y trouvera notamment la taille de sa part de volume de production ou de son contingent, ainsi que le volume de lait qu'il a déjà livré. De plus, les organisations peuvent enrichir ces informations en y ajoutant par exemple les décomptes de la paie du lait ou d'autres documents.
Gestion des membres	Ce module permet aux organisations et aux fédérations laitières de gérer leurs membres. Les fonctions suivantes sont prévues: <i>Administration de la fédération et de la société</i> , <i>Facturation des contributions et d'autres prestations</i> et <i>Remise des écritures et comptabilisation</i> .
Gestions des contingents	Depuis le 1 ^{er} mai 2006, les services administratifs du contingentement peuvent procéder à l'administration des contingents sur BDlait.ch. Les fonctions suivantes sont à disposition: <i>Décompte de contingent</i> , <i>Gestion des demandes et des décisions</i> et <i>Transferts</i> .
Contrôle de qualité du lait commercialisé	A partir du 1 ^{er} juillet 2007, les résultats des contrôles de la qualité du lait commercialisé de tout le pays devront être centralisés dans BDlait.ch. Dans ce secteur, la planification est effectuée avec les laboratoires d'analyses et les services vétérinaires. L'objectif est de mettre les résultats à disposition des producteurs de lait et des transformateurs pour consultation, mise en valeur ou téléchargement. De plus, les données de base doivent être conservées en collaboration avec les laboratoires.
Plateforme de dépouillement	Le développement d'une plateforme de dépouillement est prévue en collaboration avec l'Office fédéral de l'environnement. Elle doit permettre aux pouvoirs publics d'établir des statistiques générales sur le marché du lait. L'utilisateur autorisé pourra en outre procéder à un dépouillement individuel des données laitières disponibles.

Sur le terrain: Produits au lait de chèvre du Pays d'Appenzell

C'est à Gonten, au pied du Kronbergs, dans un magnifique coin du Pays d'Appenzell-Rhodes-Intérieures, que se trouve l'entreprise de transformation de lait de chèvre de la famille Koch.



Chez les Koch, l'entretien de la ferme n'est pas un vain mot

Il y a trente ans, l'étable grouillait encore de pensionnaires bêlants et espiègles. C'est à cette époque que Vreni et Albert Koch décidèrent de tenter de vendre un produit de niche encore inconnu: le lait de chèvre. Le couple connaissait la composition saine et digeste du lait de chèvre et s'accordaient à penser qu'un tel produit alternatif devait être offert sur un marché plus important. A l'époque, les Koch travaillaient quotidiennement jusqu'à 40 chèvres à la main. Pour le maître-agriculteur Albert Koch, la mise en pratique de ses connaissances et la commercialisation pour son propre compte de la totalité de sa production constituait un véritable défi. C'est ainsi qu'en 1976, les commerces locaux et les succursales Migros de la région ont mis en rayon le premier lait de chèvre homogénéisé et pasteurisé. C'est grâce à la Migros de Suisse orientale, qui a eu le courage de lancer cette spécialité de niche, que le lait de chèvre d'Appenzell, qui avait presque disparu, a recouvré ses lettres de noblesse.

C'est en faisant preuve de persévérance et d'un soutien mutuel sans faille que les membres de la famille Koch sont parvenus, au cours des années suivantes, à se faire une réputation dans le secteur des produits de qualité à base de lait de chèvres. D'ailleurs, plusieurs producteurs de produits laitiers caprins en Suisse et à l'étranger ont pu profiter du savoir et de l'expérience d'Albert Koch.

Entre-temps, les fromages de chèvre frais, nature ou aux herbes, se sont fait une place respectable dans les réfrigérateurs de la clientèle. Ces fromages frais se distinguent des froma-



Albert Koch au tranche-caillé

ges de chèvre traditionnels par leur mode de fabrication et les possibilités de présentation. On peut ainsi relier tradition et modernité. Le chèvre frais appenzellois au bouquet méditerranéen prononcé est ainsi un produit qui peut être utilisé de mille façons dans la cuisine légère et digeste. Au nombre des fidèles clients de la famille Koch, on trouve les grands distributeurs Migros et Coop, des détaillants du canton, l'entreprise Ceposa de Kreuzlingen et divers hôtels de la région.

Nouvelle génération

Pionnier de la commercialisation de produits laitiers caprins D'Appenzell, Albert Koch peut aujourd'hui considé-



Les produits de la famille Koch

rer son œuvre avec satisfaction. Une œuvre qui se poursuit d'ailleurs, puisque son fils Mathias s'y est attelé avec beaucoup de cœur et d'enthousiasme. Depuis les débuts, l'atmosphère de l'étable s'est considérablement calmée. Il faut dire que la croissance de l'entreprise requiert toute l'énergie et l'attention disponibles. Ce sont donc aujourd'hui quelque 20 producteurs des deux demi-cantons d'Appenzell qui livrent chaque année environ 150'000 kilos de lait de chèvre destiné à la transformation. La famille Koch présente régulièrement ses produits dans les foires organisées par le marketing régional appenzellois. Ils y donnent des informations précises



Mathias Koch se voue avec enthousiasme à la transformation du lait de chèvre

ses et passionnées sur la chèvre, sa production et ses mérites. De plus, le site web www.ziegenmilchprodukte.ch (en allemand uniquement) fournit également des informations, des textes illustrés et un choix de recettes.

Chèvres appenzelloises en Appenzell

Qu'est-ce qui donne leur caractère unique aux produits laitiers caprins d'Appenzell? Le canton d'Appenzell est réputé pour son caractère unique, ses traditions séculaires et la diversité de ses coutumes. Jusque dans les années 1930, l'agriculture des Rhodes intérieures, composée de domaines de taille petite à moyenne, vouée à la production animale, était marquée par une répartition volontaire du travail entre les paysans et les bergers. La production fromagère sur les alpages, majoritairement en mains privées (1899: 167 alpages avec 3582 ha de pâturages), était d'une grande importance éco-

nomique. Jusqu'à la création des centres collecteurs, dans les années 30, les produits étaient commercialisés par de petits marchands, la plupart du temps sur les marchés régionaux. Mais le fromage était aussi exporté. Les effectifs du bétail bovin (1866: 6748, 1916: 10 419) n'ont augmenté que progressivement, car au 19^e siècle, le prix élevé du gros bétail avait poussé nombre de paysans vers l'élevage meilleur marché des chèvres. De plus, le lait et le petit-lait de chèvre, auxquels ont attribué de nombreuses vertus sanitaires, connurent leur heure de gloire dans les stations de cure du nord de l'Europe entre 1750 et 1914. Toutefois, la chute brutale de la demande au cours de la 1^{ère} guerre mondiale fit perdre de son importance à l'élevage caprin dans les Rhodes intérieures (1866: 4825 têtes; 1916: 3579; 1996: 597; 2004: 400). Il n'est donc pas étonnant que la chèvre appenzelloise, qui représente à peine 4 pour cent du cheptel caprin suisse, soit aujourd'hui menacée de disparition.

La garde des chèvres

Il y a plus de 100 ans déjà, les Appenzellois avaient fondé une coopérative pour la sauvegarde de la race locale. Aujourd'hui, la plupart des détenteurs sont des éleveurs de tradition, dont les ancêtres détenaient déjà des chèvres. Ces éleveurs connaissent les caractéristiques spécifiques de la race et tâchent de les sauvegarder. La chèvre appenzelloise est un animal de forte constitution, de bonne santé et de grande longévité. On la reconnaît surtout à sa robe blanche, composée de poils de longueur moyenne, à l'absence de cornes et à son comportement énergique. Cet animal espiègle est particulièrement gourmand et ne connaît pas ses limites lorsqu'il s'agit de satisfaire son penchant. Elle trouve sur les alpages appenzellois la diversité végétale qui lui convient. Ce qui explique que la majorité de ces animaux sympathiques passe l'été en altitude. Les fermes appenzelloises, la montée à l'alpage, la peinture paysanne et l'image du canton ne sauraient donc se passer de cet ancestral caprin. La famille Koch contribue à la sauvegarde de la chèvre appenzelloise, dans la mesure où elle encourage ses fournisseurs à conserver leurs effectifs voire à les augmenter. Il ne reste plus qu'à espérer que les éleveurs continueront d'être solidaires et collaboreront au maintien et à la promotion de cette race magnifique.

Sur le terrain: LE MARÉCHAL, un fromage qui a du «cœur»

Début d'une histoire à succès

En 1992, la fromagerie de Granges a demandé à l'Union Centrale des Producteurs de Lait l'autorisation de produire sa spécialité. A cette époque cela relevait d'un véritable défi, alors que la fabrication et l'écoulement de fromages de l'Union Suisse des Fromages, tel que le Gruyère, semblait clairement plus facile pour une fromagerie villageoise. – Au fil du temps, le succès du Maréchal s'est installé, à la grande satisfaction d'une équipe dynamique (le fromager et les producteurs de lait) et des consommateurs indigènes et même étrangers. D'ailleurs, le fromage doit son nom au surnom du fromager, respectivement au grand-père de ce dernier qui était effectivement maréchal ferrant. Aujourd'hui, ce fromage est prisé comme spécialité vaudoise, fabriquée à partir d'un lait bien particulier de provenance de la Broye vaudoise et fribourgeoise.

Un produit de niche sain

Le Maréchal se distingue des autres fromages non seulement par la forme, l'authenticité et les herbes aromatiques en surface, mais avant tout par son mode de production. En effet, les producteurs de lait se sont fixés des règles très strictes, avec l'objectif de s'assurer un prix du lait décent (autant que possible), ainsi que de protéger au mieux les bêtes et la nature. De plus, le fromager s'applique à transfor-



mer le lait matin et soir, soit au maximum dix heures après la traite (donc deux fois par jour, 365 jours par année), cela de manière artisanale: écrémage à la poche, pressage dans des moules en bois avec des toiles en chanvre, affinage et soins manuels à la cave, etc.

Ces derniers temps, on a redécouvert l'utilisation de la graine de lin dans l'affouragement des animaux, ce qui était d'ailleurs communément répandu jusqu'au début du 20^{ème} siècle. Le fait de compléter le fourrage des animaux par des graines de lin a effectivement une répercussion très positive sur les produits, ce qui est aussi le cas à Granges-



Marnand. Le concept «Tradilin» permet ainsi d'apporter au produit traditionnel une valeur ajoutée nutritive et cela sans modification du goût ou de l'arôme. Le rôle des acides gras oméga-3 est de diminuer le risque cardio-vasculaire; ces acides gras sont d'ailleurs également une des caractéristiques de la tant complimentée «diète crétoise». De tels acides gras bénéfiques sont contenus dans les graines de lin hautement nutritives, lesquelles sont incorporées en quantités modérées au fourrage du bétail. Celles-ci se retrouvent alors dans les différents produits (par ex. lait, viande, etc.), tout en conservant leurs qualités organoleptiques (goût, aspect, odeur, etc.). Plusieurs études ont clairement montré une influence positive sur les marqueurs du risque cardio-vasculaire (entre autres: baisse du cholestérol, de la glycémie et de la résistance à l'insuline).



Quelques chiffres et dates

Ce qui ressemblait à une véritable folie il y a 10 ans (beaucoup d'obstacles et de problèmes ont dû être surmontés au début) est entretemps devenu un petit succès, comme le démontrent les chiffres de fabrication ci-dessous (quantités de fromage en tonnes et par année):

1995	1996	1997	1998	1999	2000	2001	2002	2003	2004	2005
50	75	100	105	108	122,5	141	145	158	188,5	221,5

A partir de 1998, la totalité des apports de lait sont transformés en Maréchal. Un autre moment particulier était l'obtention de la médaille d'or, catégorie des fromages à pâte dure, à la foire «Kaese 96» à Zurich. Par l'entremise de grossistes, certaines quantités de fromage Le Maréchal ont même pu être exportées vers l'Union européenne et les États-Unis.

En bref, Le Maréchal est un produit traditionnel, proche de la nature et riche en acides gras oméga-3, qui intègre ainsi un principe important de la nutrition moderne, pour que la consommation de ce fromage soit un plaisir à cent pour cent.

Perspectives et considérations finales

Pour TSM, l'année 2005 a été marquée par un certain nombre de bouleversements. Les travaux de création d'une banque de données laitières solide, soutenue par la Confédération et la branche laitière, a constitué le cœur de nos activités. Le contrat avec l'OFAG concernant BDLait.ch et la mise en service d'une solution web ont été concrétisés après d'intenses négociations. Cette banque de données servira à la Confédération comme au secteur privé. Nous sommes également parvenus à conclure des conventions avec les organisations de l'économie laitière pour l'utilisation en commun de cette plateforme de données. Cette utilisation en commun permettra à l'économie laitière, ainsi qu'à la Confédération, d'être gagnante en profitant d'une solution peu onéreuse.

Nous avons également franchi des étapes supplémentaires dans le projet de dépouillement centralisé de bilans écologiques de l'exploitation agricole. Nous avons affronté de nombreux concurrents avant de pouvoir conclure le contrat. S'agissant de l'Unité de bilans écologiques, la collaboration avec les offices fédéraux, les stations fédérales de recherches, les fiduciaires, les paysans et d'autres organisations a été particulièrement étroite.

Nous tenons à remercier tous nos clients, nos mandants et nos partenaires commerciaux de l'intérêt et de l'excellente collaboration. C'est avec enthousiasme que nous abordons les défis à venir et nous sommes décidés à saisir nos chances en empruntant, de concert avec eux, les voies anciennes ou nouvelles qui nous attendent.

Les collaborateurs de TSM

Adresses de contact

Siège principal Berne

TSM Fiduciaire Sàrl
Weststrasse 10, case postale
3000 Berne 6
Téléphone 031 359 59 51
Télécopie 031 359 59 61
Courriel info@tsmfiduciaire.ch
Personnel prénom.nom@tsmfiduciaire.ch
Internet www.tsmfiduciaire.ch

Aeberhard Walter 031 359 59 62
Maître fromager / employé de commerce
Aeschbacher Ueli 031 359 59 60
Agro-commerçant
Brühlhart Arnold 031 359 59 63
Fromager / employé de commerce
Brühlhart Irene 026 496 06 60
Employée de commerce
Dasen Gertrud 031 359 59 69
Employée de commerce
Flury Carmen 031 359 59 50
Apprentie

Glodé Marianne 031 359 59 53
Ing. agr. EPF
Hahn Eduardo 031 359 59 64
Employé de commerce
Haldemann Sheila 031 359 59 54
Employée de commerce
Herrera Sonia 031 359 59 62
Employée de commerce
Hochuli Simon 031 359 59 65
lic. rer. pol.
Hostettler Mirjam 031 359 59 56
Économiste d'entreprise HES
Jenni Michael 031 359 59 68
Ing. agr. HES
Pürro Hubert 031 359 59 66
Fromager / employé de commerce
Schlecht Marianne 031 359 59 58
Employée de commerce
Schüpbach Hans 031 359 59 57
Ing. agr. ETS / lic. en droit.
Streit Peter 031 359 59 55
Employé de commerce

Filiale Winterthur

TSM Treuhand GmbH
Archstrasse 6, Postfach
8401 Winterthur
Téléphone 052 204 07 07/08
Télécopie 052 204 07 09
Courriel prénom.nom@tsmtreuhand.ch

Brülisauer Johann 052 204 07 08
Employé de commerce
Reichmuth Guido 052 204 07 07
Employé de commerce

Filiale Lausanne

TSM Fiduciaire Sàrl
Chemin du Petit-Flon 21, case postale
1052 Le Mont-sur-Lausanne
Téléphone 021 644 22 81/82
Télécopie 021 644 22 40
Courriel prénom.nom@tsmfiduciaire.ch

Cavalera Lina 021 644 22 82
Employée de commerce (italien/français)
Gribi Carine 021 644 22 81
Employée de commerce (français)
Lanzrein Johannes 021 644 22 82
Employé de commerce (français/allemand)