



TREUHAND · FIDUCIAIRE · FIDUCIARIA

# Rapport annuel 2006

- 4 **Avant-propos**
- 5 **TSM Fiduciaire Sàrl**
  - Nos partenaires
  - Statuts
  - Commission de spécialistes
  - Associés
- 7 **Nos services en bref**
  - Mandat relatif au soutien du prix du lait
  - Travail sur mandat d'organisations sectorielles
  - Offre de statistiques
  - Fiduciaire et conseils
- 11 **Dépouillement centralisé de bilans écologiques de l'exploitation agricole (DC-BE)**
- 12 **L'équipe de TSM**
- 14 **Dépouillement centralisé de bilans écologiques de l'exploitation agricole (suite)**
- 16 **Toutes les données relatives au lait sont regroupées sur le site [www.bdlait.ch](http://www.bdlait.ch)**
- 18 **Réflexions de Madame la Conseillère fédérale Doris Leuthard, à propos du secteur laitier et de l'agriculture**
- 21 **Personnel: chiffres essentiels de TSM**
- 22 **Perspectives et considérations finales**
- 23 **Adresses de contact**

*Photo, organigramme: Fotostudio LichtBlick, Berne*

*Mise en page et impression: Schaub+Rüedi Druck AG, Berne*

*Version française: Trait d'Union, Berne*

# Avant-propos

## **Il n'existe de nouvelles voies que si nous les empruntons.** *(Friedrich Nietzsche)*

TSM Fiduciaire Sàrl (TSM) a pour philosophie de faire triompher les principes de la nouvelle gestion publique (NGP), qui ménage les caisses de l'Etat. La collaboration que nous entretenons avec nos partenaires, qu'ils soient publics ou privés, repose sur la confiance et le sens du service. Cette collaboration administrative entre l'administration fédérale et la branche laitière est synonyme de gains pour les deux parties.

Les conditions définies par la politique agricole (PA 2011) sont importantes pour TSM. Nous tenons à remercier ici Madame la Conseillère fédérale Doris Leuthard pour ses réflexions sur le sujet dûment fondées (page 18).

Nos tâches touchent principalement deux domaines: d'une part, l'exécution de la législation dans les secteurs agricole et laitier et, d'autre part, la saisie et le dépouillement de données statistiques, économiques et écologiques. TSM est parvenue à consolider l'administration des suppléments et des aides, ainsi que l'offre de statistiques relatives à la mise en valeur du lait. On ne saurait d'ailleurs plus se passer de nos services en matière de statistiques, appréciés à leur juste valeur par de nombreux bénéficiaires et offrant des éléments à un grand nombre de travaux journalistiques.

L'agriculture et l'économie laitière sont en plein bouleversement. L'exemption du contingentement laitier est à cet égard

un des principaux sujets de préoccupation. Il convient d'y ajouter la progression des travaux de réorganisation du contrôle de la qualité du lait. Une réorganisation au cours de laquelle l'économie laitière a reconnu la nécessité de disposer d'une base nationale de données, pierre angulaire d'un système transparent et fiable. C'est pourquoi nous avons pris la responsabilité du projet BDLait.ch. Cette banque de données sur la production laitière suisse permettra non seulement l'application de l'obligation d'annoncer et la fourniture d'un soutien logistique aux services administratifs du contingentement laitier, mais elle sera encore utile à la branche laitière dans son ensemble, et notamment aux organisations créées en vue de l'exemption du contingentement laitier. Dans ce domaine, la mise en pratique de l'idée de partenariat entre le secteur public et le secteur privé, en d'autres termes la collaboration entre l'administration fédérale et l'économie privée, a porté ses fruits.

Le projet de dépouillement centralisé de bilans écologiques de l'exploitation agricole jouera un rôle important dans le domaine de la fiduciaire et du conseil. Les conventions nécessaires à la concrétisation de ce projet ont été signées. Il n'en demeure pas moins que la voie n'est pas rectiligne et qu'elle est semée d'embûches qu'il s'agira de surmonter. La collaboration avec les autorités fédérales, les stations fédérales de recherches, les fiduciaires agricoles et les exploitants s'avère intensive et délicate. Elle emprunte parfois de nouvelles voies.



*Dr. Hansueli Raggenbass,  
président*



*Hans Schüpbach,  
directeur*

# TSM Fiduciaire Sàrl

## Nos partenaires

Une grande partie des activités de TSM est basée sur les contrats passés avec l'Office fédéral de l'agriculture (OFAG). L'application pratique des diverses ordonnances, en particulier celle qui règle le soutien du prix du lait, soulève de nombreuses questions, auxquelles nos spécialistes répondent en étroite collaboration avec ceux de l'OFAG. En règle générale, il s'agit de l'interprétation correcte desdites ordonnances. La collaboration étroite avec l'OFAG est une composante très importante de notre succès et contribue à l'assurance de la qualité, à la sécurité du droit et à la consolidation du système.

Grâce aux nouveaux champs d'activité BDLait.ch et dépouillement centralisé de bilans écologiques des exploitations agricoles, un grand nombre d'organisations privées, de producteurs, de laboratoires d'analyses, d'exploitants, d'autorités fédérales, de stations fédérales de recherche et de fiduciaires agricoles sont venus grossir le cercle de notre clientèle.

Notre clientèle comprend également des utilisateurs de lait. Dont notamment les fromagers, les exploitations d'estivage, les producteurs de beurre, les fabricants de glaces et les fabricants de protéines lactiques industrielles, les engraisseurs de veaux et de porcs, ainsi que les centres collecteurs et les producteurs directs (vente sans intermédiaire). Parmi les clients de TSM, il faut encore citer les exportateurs, les producteurs de succédanés du lait et les utilisateurs de poudre de lait entier.

TSM entretient des rapports d'étroite collaboration avec les diverses organisations professionnelles et de producteurs, ainsi qu'avec les instances responsables de l'approvisionnement économique du pays. Ces organisations ont le plus souvent besoin de données spécifiques et d'analyses statistiques. En matière de statistiques, TSM compte également parmi ses clients des particuliers et des entreprises qui travaillent dans le secteur lait et produits laitiers ou dans le commerce du fromage. La transmission de données est strictement limitée par la loi et notre règlement interne sur la protection des données.

Dans le domaine fiduciaire aussi, TSM peut compter sur un noyau de clients, relativement modeste il est vrai, mais solide et fidèle.

## Statuts

En vertu de l'art. 2 des statuts de TSM, les buts de la fiduciaire sont les suivants:

- La mise en application des dispositions de la législation agricole dans le cadre d'un mandat de prestations attribué par la Confédération à des organisations indépendantes; il s'agit principalement de tâches administratives et de contrôles.
- La saisie et l'analyse de données économiques et statistiques pour les organisations et les entreprises de l'agriculture et de l'économie laitière.
- L'offre de services fiduciaires pour les organisations et les entreprises de l'agriculture et de l'économie laitière.

## Commission de spécialistes

La commission de spécialistes «exploitation TSM» est l'organe de coordination et d'information entre la direction et l'assemblée des associés. Responsable de la coordination et de la communication au sein de la fiduciaire TSM, elle est composée des membres suivants:

- Dr. Hansueli Raggenbass, président
- Niklaus Brügger, vice-président
- Clément Moret, vice-président
- Samuel Lüthi, Fédération des PSL (jusqu'au 31.12.2006)
- Anton Schmutz, FROMARTE
- Christian Oesch, LOBAG
- Hans Schüpbach, secrétariat

## Associés

TSM compte les 19 associés suivants (état 31.12.06):

Aargauer Milchverband  
Obertelweg 2  
5034 Suhr

OS Beurre S. à r.l.  
Brunnmattstrasse 21  
3007 Berne

Interprofession Poudre  
de Lait Suisse (IPL)  
Brunnmattstrasse 21  
3007 Berne

Fédération Laitière Valaisanne  
Rue de l'Île Falcon 5  
3960 Sierre

Fédération des Sociétés  
Fribourgeoises de Laiterie  
Rue Albert Rieter 9  
1630 Bulle

Fédération Laitière Neuchâteloise  
Case postale  
2053 Cernier

FROMARTE  
Schwarztorstrasse 26  
3007 Berne

Organisation fromagère suisse (KOS)  
Brunnmattstrasse 21  
3007 Berne

Laiteries Réunies – Genève  
Case postale  
1211 Genève 26

LATI – Federazione Ticinese  
Produttori di Latte  
Via Gorelle  
6592 San Antonino

LOBAG  
Forelstrasse 1  
3072 Ostermundigen 1

Milchverband St. Gallen – Appenzell  
Poststrasse 13  
9200 Gossau

Milchverband Winterthur  
Archstrasse 2  
8401 Winterthur

MIBA Milchverband  
der Nordwestschweiz  
Zeughausstrasse 31  
4002 Basel

Orlait – Fédération Laitière  
Vaudoise-Fribourgeoise  
Case postale  
1052 Le Mont-sur-Lausanne

Fédération des Producteurs  
Suisse de Lait PSL  
Weststrasse 10  
3000 Berne 6

Thurgauer Milchproduzenten  
Industriestrasse 9  
8570 Weinfelden

Association de l'industrie  
laitière suisse (VMI)  
Thunstrasse 82  
3000 Berne 6

Zentralschweizer  
Milchproduzenten ZMP  
Friedentalstrasse 43  
6002 Luzern

# Nos services en bref

## Mandat relatif au soutien du prix du lait

Mandatée par l'OFAG, TSM assume des tâches administratives relevant du droit agraire dans le domaine du soutien du prix du lait. Au nombre de ces activités, on compte notamment le traitement des demandes d'octroi de suppléments et d'aides, ainsi que la collecte et l'analyse de données relatives à la mise en valeur du lait. A cet effet, elle saisit annuellement les données de plus de 26'000 formulaires.

Le soutien du prix du lait est composé des mesures suivantes:

- Supplément pour le lait transformé en fromage
- Supplément de non-ensilage
- Aides pour le beurre
- Aides pour la graisse lactique utilisée dans les glaces comestibles
- Aides pour le lait écrémé transformé en caséine acide, caséine-présure, caséinates, concentrés protéiques et succédanés du lait
- Aides pour l'affouragement de lait écrémé
- Aides pour la poudre de lait entier et le lait condensé

- Aides à l'exportation pour le fromage (dans les pays hors de l'UE)
- Aides à l'exportation pour d'autres produits laitiers (dans tous les pays)

## Travail sur mandat d'organisations sectorielles

Les chiffres de TSM concernant la production et la transformation sont également mis à disposition des organisations sectorielles, des interprofessions et d'autres milieux intéressés, contre rémunération. TSM se conforme à ce propos aux dispositions de la loi sur la protection des données, qui prévoit notamment que la transmission de données personnelles à des tiers n'est possible qu'avec l'accord de la personne concernée, et pour autant que le bénéficiaire les utilise uniquement dans le but annoncé.

Sur la base des calculs de TSM, les montants suivants ont été versés par l'OFAG aux utilisateurs et aux exportateurs:

	2005	* 2006
Supplément sur le lait transformé en fromage	287'330'430	296'983'507
Supplément de non-ensilage	43'058'408	44'591'507
Aides pour le beurre	61'560'307	52'888'561
Aides pour le lait écrémé et la poudre de lait écrémé	40'104'853	39'034'612
Aides à l'exportation pour le fromage	10'706'025	10'731'700
Aides à l'exportation pour d'autres produits laitiers	25'571'477	20'935'113
<b>Total CHF</b>	<b>468'331'500</b>	<b>465'165'000</b>

\* y c. env. CHF 28'000'000.– issus du fonds d'importation de beurre

Source: Comptes de la Confédération 2005, OFAG

## Offre de statistiques

### Statistique mensuelle

La statistique mensuelle englobe la production laitière, la mise en valeur du lait et les produits laitiers fabriqués. Les sources dont dispose TSM sont les données collectées auprès des transformateurs. Les données de base sur les exportations et les importations fromagères sont quant à elles fournies par la Direction générale des douanes. La statistique mensuelle complète du mois précédent peut être téléchargée en format PDF à partir du site web de TSM tous les 15 du mois.

### Statistique annuelle du marché du lait

La «Statistique annuelle du marché du lait» est publiée avec la «statistique mensuelle» de décembre et avec une «Annexe de la Statistique annuelle du marché du lait». Ces données publiées sous forme de tableaux depuis 2000 donnent un aperçu des éléments suivants:

- production laitière
- volume de lait transformé par équivalents-lait
- production de fromage par variété/catégorie de fromage
- production de lait de consommation par teneur en matière grasse et par mode de traitement
- production de beurre ainsi que des ventes des diverses variétés de beurre
- production de crème de consommation
- production de spécialités laitières
- production de poudre de lait et de lait condensé
- exportations et importations de fromage

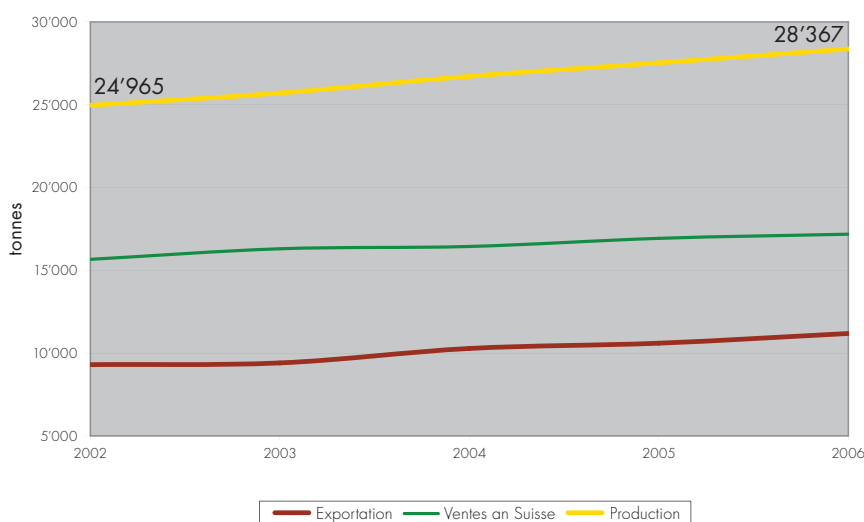
Exemple de statistique pluriannuelle:

### Mise en valeur du lait en équivalents-lait

Mise en valeur:	2001	2002	2003	2004	2005	2006
	tonnes	tonnes	tonnes	tonnes	tonnes	tonnes
Fromage	1'419'460	1'297'855	1'295'166	1'323'285	1'353'285	1'402'552
Séré	20'789	19'906	19'878	18'672	18'229	18'498
Lait de consommation	460'522	455'880	453'706	455'701	447'743	450'491
Crème de consommation	259'329	263'096	247'178	246'764	251'016	250'588
Yogourt	76'269	101'010	111'641	109'985	111'971	111'920
Autres produits frais (y compris glaces comestibles)	87'758	66'379	74'226	81'363	90'508	91'816
Conserves de lait	316'662	350'362	333'965	319'528	309'946	288'845
Beurre	465'147	506'466	495'510	494'016	480'803	463'774
Autres mises en valeur	128'126	152'218	143'250	162'673	139'721	126'488
<b>Total</b>	<b>3'234'062</b>	<b>3'213'172</b>	<b>3'174'520</b>	<b>3'211'987</b>	<b>3'203'222</b>	<b>3'204'972</b>

Exemple d'une analyse des données individuelle:

## Le Gruyère AOC est en progression



Depuis 2002, la production de Gruyère AOC est en constante augmentation. L'année passée, elle a totalisé 28'367 tonnes. Entre 2002 et 2006, elle s'est accrue d'environ 3'400 tonnes.

La bonne demande à l'étranger et la popularité du Gruyère AOC en Suisse prouvent qu'un fromage traditionnel est tout à fait capable de s'affirmer sur le marché international moyennant un marketing approprié et une protection AOC (le Gruyère AOC figure depuis le 6 juillet 2001 dans le registre des appellations d'origine et des indications géographiques). Les exi-

gences sévères auxquelles doit satisfaire le Gruyère AOC, et qui sont appliquées avec rigueur, dans le respect du cahier des charges et à tous les échelons – producteurs de lait, maîtres-fromagers et affineurs – sont pour beaucoup dans cette réjouissante évolution.

Le Gruyère AOC est produit aujourd'hui dans environ 200 fromageries villageoises et sur une cinquantaine d'exploitations d'alpage. Le Gruyère d'Alpage AOC, qui représente à lui seul quelque 15 pour cent de la production totale de Gruyère, est une spécialité de saison très recherchée, au goût inimitable.

## Statistique laitière de la Suisse

La brochure «Statistique laitière de la Suisse» est publiée par le secrétariat de l'Union suisse des paysans, à Brougg, en collaboration avec la Fédération des Producteurs Suisses de Lait PSL et TSM. Une partie des données de cet ouvrage de près de 80 pages est préparée par TSM. La brochure peut être également obtenue sous forme de CD-ROM chez TSM.

### Les informations statistiques les plus récentes sur le web

La statistique mensuelle est publiée sur le site web de TSM ([www.tsmfiduciaire.ch](http://www.tsmfiduciaire.ch)) sous forme de fichier PDF. La statistique annuelle est également mise en ligne dans le même format, mais également sous forme de fichier Excel, de manière à ce que chacun puisse mettre en valeur ces données importantes en fonction de ses propres besoins.

## Service par courriel

TSM offre un service par courriel pour les documents suivants:

- Tiré à part des exportations et importations de fromage
- Statistique laitière mensuelle
- Rapport sur le marché suisse et le marché international du lait
  - o Infos mensuelles
  - o Rapport trimestriel marché suisse
  - o Rapport trimestriel marché international



## Fiduciaire et conseil

Durant l'exercice écoulé, le secteur fiduciaire et conseil s'est consolidé et a même légèrement développé son portefeuille de mandants. Le cœur de nos activités est composé de mandats en provenance de l'agriculture et de l'économie laitière. Nous nous occupons également de tenir la comptabilité des PME et de leur prodiguer des conseils fiscaux.

Durant l'exercice sous revue, l'équipe responsable du secteur fiduciaire de TSM a continué à appliquer avec zèle son leitmotiv «service exhaustifs, compétents et fiables». Dans son travail quotidien, elle se trouve confrontée à des exigences toujours changeantes. Le choix des thèmes va des questions d'ordre technique, spécifiques à la comptabilité agricole ou commerciale aux questions relatives à la remise d'exploitation ou parfois à des questions juridiques en passant par les solutions de prévoyance individuelles. Nos structures performantes nous permettent de fournir des services concurrentiels et grâce à nos connaissances spécifiques de la branche, nous



sommes en mesure d'apporter à notre clientèle une assistance très efficace, surtout dans le secteur agricole.

Le développement du secteur fiduciaire dans des proportions saines figure toujours parmi les objectifs de TSM. Durant l'exercice sous revue, le nombre des mandats a pu encore être légèrement accru. Dans le secteur agricole comme dans celui des PME, notre effectif de clients qui font appel aux services de notre fiduciaire et à nos conseils est réjouissant. En étroite collaboration avec l'entreprise qui a créé le programme AgroOffice, nous avons organisé un cours d'initiation pour novices en la matière, et nous en constatons déjà des retombées positives dans le sens où cela nous a permis de fidéliser de nouveaux clients.

Avec l'antenne très bien établie de Schmiten, TSM dispose d'un relais important dans la partie germanophone du canton de Fribourg. Le portefeuille de TSM comporte des mandats en provenance de 5 cantons. Au niveau du personnel, aucun changement n'est à signaler pendant l'exercice sous revue. Des séminaires de formation continue et des cours thématiques assurent la mise à jour constante des connaissances de l'équipe sur le plan technique.

### Logiciels conviviaux et parfaitement développés

Nous offrons à notre clientèle les logiciels de saisie suivants:

#### AgroOffice

Très apprécié et extrêmement convivial, le logiciel AgroOffice garantit une saisie sans problème des données comptables. Un bref apprentissage suffit à assurer une navigation sans problème. Le module E-banking est très apprécié pour son côté pratique et sa convivialité.

#### Logiciel PiNUS

PiNUS est le logiciel financier pour les petites entreprises. Grâce à sa conception modulaire, il permet la combinaison de la facturation, du contrôle des débiteurs et de la gestion des créanciers avec la comptabilité.

### Gagner de nouveaux clients, fidéliser les anciens

Les exigences élevées qui se posent sur le plan professionnel aux chefs d'entreprise impliquent un conseil et un suivi qualifiés pour les questions relevant du domaine fiduciaire. L'équipe de TSM travaillant pour le secteur fiduciaire est motivée et entend bien, à l'avenir aussi, s'engager pleinement pour ses clients. Le développement systématique du portefeuille des mandants et le conseil professionnel à notre clientèle actuelle resteront des objectifs de première importance, toujours en application de nos principes: exhaustivité, compétence et fiabilité.

TSM propose les services suivants:

- Comptabilité agricole
- Comptabilité commerciale (PME, fromageries)
- Fiscalité: conseil et planification (TVA)
- Service juridique

TSM est membre de l'Association Suisse des Agro-Fiduciaires (ASAF).

# Dépouillement centralisé de bilans écologiques de l'exploitation agricole (DC-BE)

C'est en 2006 qu'a été donné le coup d'envoi du recensement des données dans le cadre du projet DC-BE. Au titre d'entreprise générale de l'Unité de bilans écologiques UBE, TSM aide 300 exploitants à relever les données de référence écologiques de leur exploitation.

En tant qu'entreprise de l'Unité de bilans écologiques UBE, TSM assume avec son partenaire, ArGe Natur und Landschaft, Hergiswil, des tâches variées afférentes au projet DC-BE (cf. encadré, page 15). En 2006, l'accent a été mis sur l'introduction de la saisie des données sur les exploitations participant au projet.

## Saisie des données DC-BE

En tout 300 exploitations participent au projet. En 2006, près d'une centaine d'exploitants ont déjà commencé à saisir les données relatives à leur exploitation au moyen du logiciel AGRO-TECH spécialement élargi pour les besoins du projet, qui est mis à leur disposition. Outre les données dites «de base» concernant p.ex. les parcelles, les machines, les bâtiments, etc., d'autres données doivent être saisies en continu. Les mesures entreprises au champ et les changements de l'effectif du cheptel en font partie.

## Assistance de l'UBE

Les exploitants sont initiés à la saisie des données l'occasion d'une visite d'exploitation ou d'une formation. Une partie des agriculteurs sont formés directement par l'UBE, une autre par des collaborateurs des services fiduciaires de l'Association Suisse des Agro-Fiduciaires (ASAF), avec lesquels l'UBE entretient une étroite collaboration. L'UBE joue le rôle d'interlocuteur spécialisé en la matière aussi bien pour les exploitants que pour les collaborateurs des fiduciaires pour toutes les questions ayant trait à la saisie des données DC-BE.

L'assistance par l'UBE est axée sur la communication avec les exploitants et les fiduciaires. Afin d'optimiser le soutien, l'UBE a mis au point un choix d'auxiliaires et mis en place divers canaux de communication. Une permanence téléphonique, des lettres d'information périodiques, le portail [www.oekobil.ch](http://www.oekobil.ch), des ateliers, un manuel et des communications techniques sont les principales sources d'information pour les 300 agriculteurs participant au projet «Dépouillement centralisé de bilans écologiques» (DC-BE).



## Perspectives

A l'avenir aussi, TSM s'emploiera à offrir aux agriculteurs et fiduciaires une assistance de qualité. A partir d'une solide base de données, l'UBE s'attaquera en 2007 aux prochaines étapes du projet: dépouillement et mise en forme des données ainsi que calcul de bilans écologiques.

# L'équipe

Etat: janvier 2007 (y compris

*Simon Hochuli*



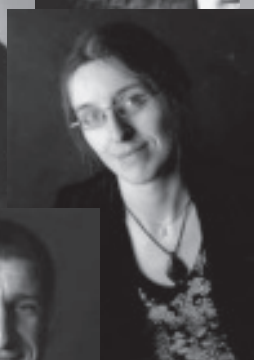
*Maja Kämpfer*



*Mirjam Hostettler*



*Eduardo Hahn*



*Marianne Glodé*



*Arnold Brülhart*



*Hubert Pürro*

*Johannes Lanzrein*



*Lina Cavallera*



*Carine Gribi*



*Johann Brülisauer*



*Guido Reichmuth*

Services centraux	Administration des aides
Direction Schüpbach Hans repr. Aeschbacher Ueli	Gestion décentralisée des annonces
Secrétariat/Formation professionnelle Dasen Gertrud Schlecht Marianne Haldemann Sheila Flury Carmen Ceroni Sara	Siège principal Berne Aeberhard Walter Brülhart Arnold Pürro Hubert Kämpfer Maja
Informatique Hahn Eduardo	Filiale de Lausanne Lanzrein Johannes Cavallera Lina Gribi Carine
Statistiques Streit Peter Aeberhard Walter Hahn Eduardo	Filiale de Winterthour Reichmuth Guido Brülisauer Johann

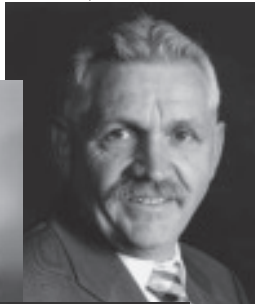
# de TSM

(les collaborateurs auxiliaires)

*Michael Jenni*



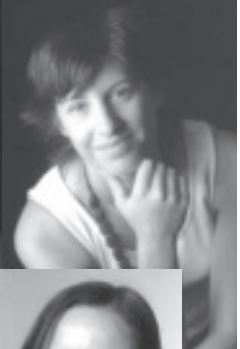
*Hans Schüpbach*



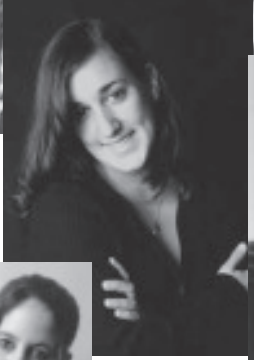
*Gertrud Dasen*



*Carmen Flury*



	<b>Autres mandats</b>
<b>Gestion centralisée des annonces</b>	<b>Fiduciaire &amp; conseil</b> Aeschbacher Ueli Brülhart Arnold Brülhart Irene
<b>Exportations</b> Haldemann Sheila Duong Dong Kämpfer Maja	<b>BDLait.ch</b> Hostettler Mirjam Hochuli Simon Herrera Sonia Schlecht Marianne Lanzrein Johannes
	<b>Projet UBE</b> Aeschbacher Ueli Glodé Marianne Jenni Michael
<b>Succédanés du lait/ beurre/glaces</b> Streit Peter	<b>Service juridique</b> Schüpbach Hans
<b>Poudre de lait entier</b> Pürro Hubert	<b>Analyses spéciales des données</b> Streit Peter Aeberhard Walter Brülisauer Johann



*Sonia Herrera*



*Sheila Haldemann*



*Sara Ceroni*

*Walter Aeberhard*



*Irene Brülhart*



*Peter Streit*



*Marianne Schlecht*



*Ueli Aeschbacher*



*Dong Duong*

# Dépouillement centralisé de bilans écologiques de l'exploitation agricole (suite)

## Le bilan écologique en un mot

Le projet DC-BE calcule le bilan écologique des exploitations agricoles. Mais qu'est ce que c'est qu'un bilan écologique?

A l'origine, le bilan écologique fut développé pour analyser des produits industriels et leurs effets sur l'environnement. Il prend en considération le cycle de vie entier d'un produit «du berceau jusqu'à la tombe», c.a.d. depuis l'obtention de la matière première en passant par l'élaboration du produit jusqu'à son élimination. Notre bilan écologique fonctionne en principe de la même façon. La transformation des produits, une fois qu'ils ont quitté l'exploitation agricole, n'est cependant pas analysée. L'effort serait trop important.

### Effets directs sur l'environnement

Un exemple classique: lors du purinage, il y a de l'azote (ammoniac) qui s'échappe dans l'air, en plus ou moins grande quantité selon la météo. La qualité de l'air diminue (odeur) et l'azote finit au mauvais endroit, en forêt p.ex. Il s'agit d'un cas d'influence directe sur l'environnement qui est pris en compte par le bilan écologique en tant qu'émission (production de polluants).

### Effets indirects sur l'environnement

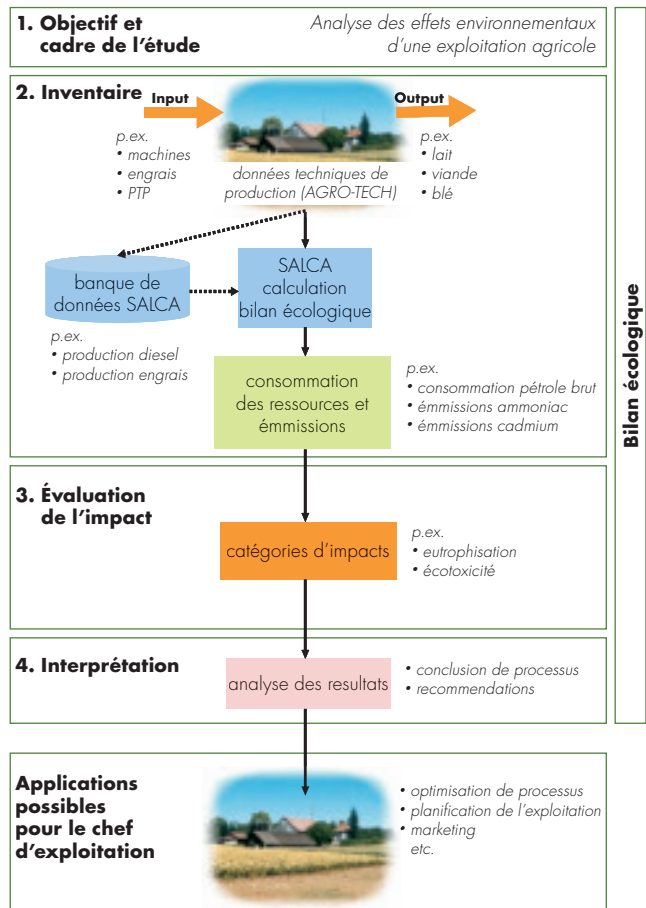
Lors de la fabrication du tracteur et de la fuste à purin, du matériel et de l'énergie ont été utilisés. L'élimination non plus ne fonctionne sans effet sur l'environnement. Ces impacts indirects sur l'environnement sont déterminés à partir d'une base de données de bilans écologiques et sont ensuite pris en compte lors du calcul du bilan écologique de l'exploitation.

### Les 4 phases du bilan écologique

Le bilan écologique comprend 4 phases:

#### 1. Objectif et cadre de l'étude

Le bilan écologique est fondamentalement basé sur l'analyse du déroulement des processus sur l'exploitation agricole. C'est pourquoi les éléments qui relèvent de l'exploitation et ceux qui n'en font pas partie ont été définis spécialement pour le projet de DC-BE. Dans l'esprit du projet DC-BE, les travaux forestiers et le magasin à la ferme par exemple ne font pas partie



Les 4 phases du bilan écologique

de l'exploitation. Les ainsi-nommées délimitations du système permettent de définir les données à relever.

#### 2. Inventaire

Toutes les matières premières et les énergies non-renouvelables que l'exploitation utilise sont considérées comme «input» au niveau du bilan des matières. Du côté «output», l'on considère tous les produits qui quittent l'exploitation. Il en est de même pour les émissions toxiques dans l'air, le sol et l'eau. Le chef d'exploitation est le principal fournisseur de données précises lors de la saisie avec AGRO-TECH. Les données qu'il ne peut pas connaître, sont extraites d'une base de données spéciale ou calculées à l'aide de modèles.

### 3. Évaluation de l'impact

Lors de cette phase, les données issues de l'inventaire sont mises en rapport, afin d'un calcul des effets environnementaux d'un produit ou d'une branche de l'exploitation. Les résultats sont groupés en catégories. Les principales catégories sont: l'utilisation d'énergie, l'enrichissement en nutriments (eutrophisation) ainsi que la toxicité éventuelle pour l'eau ou le sol.

### 4. Interprétation

Les résultats sont analysés et interprétés d'une façon, que l'agriculteur est à même de reconnaître les forces et les faiblesses

de son exploitation à l'aide du bilan écologique. Il peut en déduire des possibilités d'optimisation. Dans le cadre du projet DC-BE, le bilan écologique de l'exploitation agricole est calculé par moyen de la méthode SALCA (Swiss Agricultural Life Cycle Assessment). SALCA se compose d'une base de données d'inventaires écologiques, de modèles pour le calcul des émissions directes aux champs et à la ferme, d'un éventail de différentes méthodes pour l'évaluation de l'impact ainsi que d'outils de calcul pour différents systèmes agricoles.

Pour d'autres informations: [www.oekobil.ch](http://www.oekobil.ch)

## Informations générales sur le projet

### Projet DC-BE

- Mandant: Office fédéral de l'agriculture
- Objectif: saisir et dépouiller systématiquement les principales données écologiques d'un certain nombre d'exploitations agricoles représentatives de l'agriculture suisse
- Durée de la saisie des données: 3 années (2006 à 2008)
- Participants: 300 exploitations de référence du dépouillement centralisé des données comptables d'Agroscope ART Reckenholz-Tänikon
- Un des points forts du projet: analyses économique-écologiques combinées

### Tâches de l'UBE

- Partenariat entre TSM et l'entreprise ArGe Natur und Landschaft
- Création d'un réseau de 300 exploitations
- Assistance aux agriculteurs dans le cadre de la saisie continue des données
- Traitement des données saisies dans AGRO-TECH
- Calcul des bilans écologiques
- Feed-back par écrit aux agriculteurs et séances de vulgarisation
- Collaboration au sein de divers organes
- Collaboration avec les partenaires de projet suivants:
  - o Station de recherches Agroscope ART Reckenholz-Tänikon
  - o Bureau d'ingénieurs Hersener
  - o Association Suisse des Agro-Fiduciaires ASAF
  - o Union Suisse des paysans USP
  - o AGRIDEA
  - o Forum la Vulg Suisse, FVS
  - o Conférence des chefs des offices cantonaux de l'agriculture COSAC

# Toutes les données relatives au lait sont regroupées sur le site [www.bdlait.ch](http://www.bdlait.ch)

Depuis le 1<sup>er</sup> mai 2006, la totalité du lait produit dans les étables suisses est administrée par la banque de données nationale BDLait.ch qui est gérée par TSM. L'Office fédéral de l'agriculture, les organisations sorties du contingentement laitiers, les fédérations laitières, les laboratoires d'analyse des données relatives à la qualité et les producteurs de lait utilisent la banque de données comme outil de gestion, de surveillance et de communication. La banque de données est conçue selon un régime de partenariat entre le secteur public et le secteur privé, et ses frais de développement et d'exploitation sont financés et par la Confédération et par des organisations privées. BDLait.ch est une application Internet qui est devenue l'outil central pour l'administration des données laitières en Suisse. Elle a été conçue en vue de l'abandon du contingentement laitier et de la réorganisation du contrôle de la qualité du lait commercialisé. TSM donne des réponses précises aux questions suivantes: «Où a-t-on produit ou transformé combien de lait?» et «Quelle était la qualité de ce lait?»

## Plus d'un millier de transformateurs de lait soumis à l'obligation d'annoncer

La production mensuelle des quelque 27'000 exploitations produisant toute l'année ainsi que celle des 3'000 exploitations d'alpage sont annoncées actuellement à TSM par 1'090 services de rapport soumis à l'obligation d'annoncer, laquelle est réglée par l'article 43 de la loi sur l'agriculture, portant également sur le lait des producteurs qui pratiquent la vente sans intermédiaire ainsi que le lait d'alpage. Une partie des rapporteurs envoient leurs données mensuelles sur papier, et

TSM se charge ensuite de les entrer sur la plate-forme Internet. Mais bon nombre d'entre eux utilisent déjà l'Internet et entrent leurs données directement dans le système. Chaque transformateur s'est vu attribuer à cet effet un domaine protégé par un mot de passe. L'avantage de cette plate-forme Internet est que l'on peut accéder au système de n'importe où et à n'importe quel moment de la journée. L'annonce électronique se fait soit par le formulaire disponible sur Internet, où figurent tous les producteurs dont l'utilisateur en question utilise le lait, soit sous forme de fichier en format CSV à télécharger. L'annonce des quantités avec le fichier CSV est extrêmement efficace, raison pour laquelle TSM s'efforce de propager encore davantage cette forme de rapport auprès des transformateurs tenus d'annoncer. Dans ce cas, un fichier CSV est généré à partir du programme d'achat de lait, fichier qui peut être transposé par un clic sur BDLait.ch. Ce sont surtout les utilisateurs de quantités de lait importantes qui se servent de cette option. Le 1<sup>er</sup> mai 2007, c'est l'annonce des volumes contractuels, également ancrée dans l'article 43 de la loi sur l'agriculture, qui entrera en force.

## Données de base

La gestion des données de base de BDLait.ch servira de modèle pour d'autres projets de la Confédération dans le domaine de la gestion centralisée et coordonnée de données de base. BDLait.ch est déjà synchronisée avec le registre central des exploitations (RCE) de l'OFAG, cette synchronisation ayant pour but d'atteindre le même degré d'actualisation dans les deux banques de données et d'échanger des annonces de changements dans les données de base des producteurs de lait. TSM reçoit pour sa part les changements au niveau des données de base des fournisseurs de données et vérifie leur plausibilité et leur validité. Si elle arrive à la conclusion que l'annonce entrée est correcte et qu'il n'y a donc pas de divergence entre les deux banques de données, la communication est soumise à la procédure d'élimination des divergences, ce qui garantit que tous les acteurs travaillent avec des données de base correctes.

## Les organisations utilisent la banque de données

BDLait.ch reçoit les données de base de la totalité des producteurs de lait actifs dans toute la Suisse. Elle est donc une base importante pour les organisations qui utilisent des don-



Photo: Jean-Rodolphe Stucki



nées laitières de leurs membres. De nombreuses organisations régionales et nationales du secteur laitier sont ainsi des utilisateurs de données sur le site BDLait.ch, et donc des clientes de la banque de données. Les fédérations laitières et les organisations exemptées du contingentement laitier (OP/OPU) ont par exemple accès à toutes les données laitières de leurs membres respectifs et les utilisent pour leur compte, par exemple pour la gestion des droits de livraison. Le système dispose d'une interface automatisée avec le courtier en volumes de l'OFAG qui permet aux organisations de gérer efficacement toutes les annonces destinées à l'OFAG. A noter que cette plate-forme Internet permet d'administrer aussi bien les producteurs soumis au contingentement que ceux qui en sont exemptés, de manière adaptée au type d'organisation. Il a été possible d'exploiter les synergies des diverses organisations grâce à la mise à profit, au sein de groupes de travail, du savoir-faire de longue date des clients dans le domaine de la gestion des quantités de lait, pour faire de BDLait.ch un site convivial et efficace.

#### BDLait.ch...

- est la banque de données centralisée du secteur laitier suisse, qui met à la disposition des ayant droits des données relatives à la production laitière et à la qualité du lait;
- permet un déroulement rationnel de la procédure d'annonce pour les transformateurs de lait;
- réduit les charges administratives des organisations qui gèrent des droits de livraison, des cotisations et des membres;
- donne un aperçu toujours actualisé de tous les mouvements qui ont lieu sur le marché du lait.
- est une banque de données avec un accès sécurisé par un mot de passe pour chaque producteur de lait (en phase de concrétisation).

#### Le cercle des utilisateurs

L'accès aux données sur la production laitière est réglementé dans le détail. Les transformateurs de lait ainsi que les organisations de l'économie laitière sont habilités à les consulter à condition de respecter les règles garantissant la protection des données. Les exploitants qui produisent du lait ont le droit de regard sur leurs propres données dès qu'ils ont obtenu leur nom d'utilisateur et leur mot de passe, ce qui devrait être le cas de tous les exploitants d'ici fin 2007.

#### Données sur la qualité

Les données relatives à la qualité peuvent être consultées sur le site BDLait.ch depuis le début de l'année 2007. Dans un premier temps, les utilisateurs ont pu accéder par ce biais aux données relatives à la qualité du lait de leurs producteurs. Par la suite, les laboratoires d'analyse auront eux aussi la possibilité de communiquer aux producteurs les rapports de contrôle par voie électronique sur le site BDLait.ch. A ce niveau aussi, BDLait.ch contribue à réduire les frais administratifs ainsi qu'à gérer de manière coordonnée les données sur la production laitière.

#### Analyses statistiques

Avec les organisations de l'économie laitière, nous avons prévu de créer sur le site BDLait.ch une plate-forme pour le dépouillement des données qui procurera à l'économie laitière des analyses statistiques, le but de TSM étant de réunir sous le même toit les données relatives à la production, à la qualité et à la transformation. Par leur coopération, les acteurs de l'économie laitière ont contribué au lancement réussi du système. Preuve en sont les premières expériences concluantes qui montrent que celui-ci est adapté à la pratique, précisément grâce à cette collaboration.



# Réflexions de Madame la Conseillère fédérale Doris Leuthard, à propos du secteur laitier et de l'agriculture



*Conseillère fédérale Doris Leuthard  
Cheffe du Département fédéral de l'économie (DFE)*

## **Succès grâce à la compétence entrepreneuriale**

Nous traversons une époque de mutations, qui n'épargnent pas la politique agricole. Les derniers mois ont été marqués par des discussions portant sur les propositions du Conseil fédéral relatives la Politique agricole 2011 (PA 2011). Le Parlement a intensément débattu de ce dossier.

La PA 2011 est la nouvelle étape d'un processus continu de réformes, qui se poursuit depuis près de 15 ans. Les étapes réalisées à ce jour ont chacune contribué à libéraliser la politique agricole et confronté les paysannes et les paysans à un marché toujours plus libre. En contrepartie, un système très

subtil des paiements directs permet de rémunérer les prestations qu'ils fournissent dans l'intérêt public. La suppression du contingentement laitier à partir de 2006, si important pour l'économie laitière, qui a déjà été décidée dans le cadre de la PA 2007, conduit à un assouplissement des structures du marché. Le soutien du marché a été de nouveau réduit. Les paysannes et les paysans ont prouvé qu'ils sont à même d'apporter une réponse constructive et innovante aux nouvelles conditions-cadre. L'exemple ci-dessous montre que la branche a su relever les défis:

Plus de 80% des producteurs de lait sont déjà sortis de leur propre gré du contingentement laitier. De concert avec les acheteurs, ils ont créé les organisations et structures de marché nécessaires. Nombreux sont ceux qui saisissent les nouvelles chances du marché et qui peuvent donc produire davantage. La possibilité d'exemption anticipée du contingentement laitier s'est aussi traduite par des changements et par de nouvelles tâches au sein de la Fiduciaire TSM, chargée désormais d'exploiter la nouvelle banque de données BDLait.ch. Celle-ci a été mise en service il y a une année; dans ce domaine aussi, les acteurs ont su maîtriser les nouveaux défis.

L'esprit d'entreprise n'est pas le seul signe distinctif du producteur suisse de lait, professionnel doté d'une haute compétence économique et assumant ses responsabilités en ce qui concerne les animaux et l'environnement. Par rapport à ses concurrents étrangers, il a l'avantage comparatif «Suisse». Cette origine est garante de qualité, d'environnement intact et de paysage bien entretenu, une image qu'il sait utiliser et soigner.

## **Politique agricole 2011**

L'agriculture a donc bien maîtrisé à ce jour la réforme de la politique agricole. Elle est capable de relever les défis qui se posent; pour sa part, le Conseil fédéral est toujours prêt à soutenir ce secteur économique par une enveloppe financière de 13,5 milliards de francs. Dans le cadre de la PA 2011, il a poursuivi les objectifs suivants:

La compétitivité de l'agriculture et des échelons situés en amont et en aval doit s'améliorer. Le rythme de l'adaptation doit permettre un développement de l'agriculture supportable sur le plan social, et les acquis écologiques doivent être consolidés.

La suppression des subventions à l'exportation et la réaffectation, aux paiements directs non liés au produit, de la plus grande partie des moyens financiers affectés actuellement au soutien du marché constituent la pièce maîtresse du projet PA 2011. Le Parlement ne s'est rallié qu'à une partie des propositions du Conseil fédéral en matière de politique laitière. Conformément à la décision du Parlement, il est prévu de maintenir le supplément pour le lait transformé en fromage et le supplément pour l'alimentation des animaux sans ensilage aux niveaux actuels de respectivement 15 et 3 centimes. Cela retarde la réforme dans le domaine du lait. Le maintien de ces deux suppléments à ce niveau fait que la production laitière gagne fortement en attractivité par rapport aux autres branches de l'exploitation. Il se peut que l'équilibre entre le fromage et les autres créneaux de mise en valeur en soit troublé. En outre, il existe le risque que la production laitière excède le potentiel du marché, ce qui ferait pression sur les

prix, de sorte que les producteurs profiteraient peu du soutien supplémentaire.

Au demeurant, le Parlement a suivi la plupart des propositions du Conseil fédéral. Il est prévu de supprimer les subventions à l'exportation, d'une part, et diverses aides, d'autre part. A l'avenir, la gestion des contingents tarifaires de beurre et de poudre de lait ne reposera plus sur la prestation en faveur de la production suisse, mais sur la mise aux enchères. La distribution sera ainsi plus conforme aux conditions de concurrence. Quant aux paiements directs, une étape a été franchie dans la direction de l'harmonisation dans le domaine des herbages. L'Appellation d'origine contrôlée (AOC) est une mesure importante de promotion des ventes, notamment dans l'économie fromagère. La PA 2011 prévoit de renforcer cet instrument ainsi que les initiatives régionales. En outre, diverses mesures de réduction des coûts visent à atténuer la pression sur les prix



du secteur alimentaire. En ce qui concerne le droit foncier et le bail à ferme agricole, le Parlement assouplit actuellement certains éléments freinant l'évolution structurelle. Même le maintien à 15 centimes du supplément pour le lait transformé en fromage ne signifie pas la stagnation pour l'économie laitière. Le Conseil fédéral est d'avis que des étapes de réforme anticipatives sont la meilleure recette en vue d'une évolution future socialement supportable.

### OMC et UE

Les défis relevant de la politique commerciale extérieure, notamment la pression sur les prix en Suisse, demeurent d'actualité aujourd'hui et demain. En ce moment, le Conseil fédéral examine si un accord de libre-échange avec l'UE peut représenter une voie praticable pour la Suisse. Nous nous trouvons à cet égard dans la phase exploratoire et le Conseil fédéral étudiera et présentera toutes les conséquences d'une telle mesure.

Ce sont les raisons ci-dessous qui l'y ont incité. Il existe d'étroites interrelations entre la Suisse et l'UE. 70% de nos importations proviennent de l'UE. En outre, le libre-échange est déjà un fait s'agissant du fromage et du sucre. Il serait facile, pour l'économie laitière, d'étendre la libéralisation à d'autres domaines. Une telle évolution offrirait une chance aux paysannes et aux paysans: il leur est en effet d'autant plus facile de gagner de nouveaux clients que les frontières sont ouvertes. Le marché intérieur suisse est saturé. Nos produits de qualité ont besoin de nouveaux marchés; qui veut maintenir la production agricole doit éviter de se concentrer uniquement sur les consommateurs suisses. Certes, ceux-ci apprécient l'offre excellente des paysans suisses, mais ils achètent aussi toujours plus de produits étrangers. Par rapport au statu quo et à d'autres options de politique commerciale, un libre-échange d'envergure avec l'UE dans le secteur agroalimentaire offre un plus grand potentiel de réduction des coûts et un accès à un marché très attractif.

Pour ce qui est du commerce mondial, force est de constater que le cycle de Doha se poursuit. Le directeur général de l'OMC Pascal Lamy a établi un nouveau calendrier pour les négociations. Celui-ci prévoit que les parties s'accordent sur une sélection étroite de solutions possibles jusqu'en été 2007,

au titre d'étape préliminaire en vue d'un accord définitif. Cependant, le moment d'un tel accord définitif n'est pas encore fixé. De plus, diverses élections et l'expiration de la «trade promotion authority» du président des Etats-Unis (compétence légale pour négocier des accords commerciaux) rendent les négociations plus difficiles. Afin de préserver les intérêts de la Suisse, nous devons nous engager pour une ouverture du marché des services et des biens industriels, tout en nous employant à limiter autant que faire se peut la réduction des droits de douane dans le domaine agricole.

Indépendamment des progrès du cycle de Doha, il faut s'attendre à une vague d'accords bilatéraux de libre-échange, qui risque de discriminer l'économie d'exportation suisse sur de nombreux marchés importants. C'est pourquoi nous sommes également actifs en la matière, des ouvertures de marché s'imposant à cet égard aussi dans le domaine agricole.

### Perspectives

Ces 15 dernières années, les producteurs de lait sont parvenus à remanier considérablement les structures. Ils n'ont pas craint des investissements massifs dans leurs bâtiments et équipements afin de rationaliser la production et de créer des conditions de garde irréprochables pour les animaux. Quant à la performance laitière, nous n'avons rien à envier à nos voisins. La palette de produits laitiers se distingue par sa richesse, et la libéralisation du marché a stimulé la diversification et l'innovation.

Tout cela rend les producteurs de lait prêts à affronter l'avenir. Je suis convaincue que l'économie laitière sera performante, soucieuse de la qualité et encore plus proche du marché d'ici à dix ans. Pour que la production laitière suisse devienne une branche prospère de notre économie, il faut, à tous les échelons, des entrepreneurs aptes à transformer leurs atouts en valeur ajoutée sur les plans national et international. Les accords conclus avec l'UE et les négociations au sein de l'OMC influenceront sur la valeur ajoutée et renforcent la pression concurrentielle, mais ils donnent aussi accès à de nouveaux marchés et assurent un potentiel de développement au secteur laitier.

# Personnel: chiffres essentiels de TSM

Collaborateurs (sans les auxiliaires)	2004	2005	2006
	17	19	21

L'effectif des collaborateurs équivalait en 2006 à 17.9 postes à temps complet.  
Les collaborateurs exerçant une fonction d'auxiliaire ne sont pas compris dans ce décompte.

Postes à temps partiels	2004	2005	2006
	35.3%	31.6%	28.6%

Les postes à temps partiel sont occupés par des femmes et des hommes.

Pourcentage de personnel féminin	2004	2005	2006
	41.2%	47.4%	42.9%

Fin 2006, le pourcentage de femmes dans la direction élargie était de 25%.

Fluctuation	2004	2005	2006
	1	1	0

Age moyen des collaborateurs	2004	2005	2006
Femmes	33.1	31.9	34.1
Hommes	43.1	45.1	41.3

Nombre d'apprentis	2004	2005	2006
	2	1	2

Nous engageons un apprenti de commerce tous les deux ans.

# Perspectives et considérations finales

2006 a été une année d'activité intense pour TSM, avec comme pièce de résistance la mise en service, le 1<sup>er</sup> mai, de la nouvelle Banque de données lait suisse (BDLait.ch). Cette banque de données peut être utilisée aussi bien pour le système fédéral des annonces qu'à des fins privées. Il a également été possible de conclure des contrats avec les organisations de l'économie laitière pour l'utilisation en commun de la plate-forme des données. L'économie laitière et l'Administration fédérale sortent l'une et l'autre gagnantes de cette solution bon marché. L'utilisation de la plate-forme BDLait.ch doit encore être développée par rapport aux données liées à la qualité.

Une chose est sûre: TSM devra continuer à satisfaire pour la branche les besoins actuels et futurs en matière d'analyse statistique. Par contre, la question de l'application du régime de partenariat entre le public et le privé dans le domaine du dépouillement des données est encore ouverte.

La collaboration entre les instances fédérales, les stations fédérales, les fiduciaires, les exploitants et d'autres organisations au sein du projet «Dépouillement centralisé de bilans écologiques» est très intense. Une nouvelle consolidation se dessine pour l'année en cours.

Nous tenons à remercier tous nos clients, nos mandants et nos partenaires commerciaux de l'ouverture, de l'intensité et de l'intérêt qui ont présidé à notre collaboration. C'est avec enthousiasme que nous abordons les défis à venir et que nous sommes décidés à saisir nos chances en empruntant, de concert avec eux, les voies anciennes ou nouvelles qui nous attendent.

Les collaborateurs de TSM

# Adresses de contact

## Siège principal Berne

TSM Fiduciaire Sàrl  
Weststrasse 10, case postale 1006  
3000 Berne 6  
Téléphone 031 359 59 51  
Télécopie 031 359 59 61  
Courriel info@tsmfiduciaire.ch  
Personnel prénom.nom@tsmfiduciaire.ch  
Internet www.tsmfiduciaire.ch

Aeberhard Walter 031 359 59 62  
Maître fromager/employé de commerce  
Aeschbacher Ueli 031 359 59 60  
agro-commerçant  
Brühlhart Arnold 031 359 59 63  
Fromager/employé de commerce  
Brühlhart Irene 026 496 06 60  
Employée de commerce  
Ceroni Sara 031 359 59 50  
Apprentie  
Dasen Gertrud 031 359 59 69  
Employée de commerce

Flury Carmen 031 359 59 50  
Apprentie  
Glodé Marianne 031 359 59 53  
Ing. agr. EPF  
Hahn Eduardo 031 359 59 64  
Employé de commerce  
Haldemann Sheila 031 359 59 54  
Employée de commerce  
Herrera Sonia 031 359 59 52  
Employée de commerce  
Hochuli Simon 031 359 59 65  
lic. rer. pol.  
Hostettler Mirjam 031 359 59 56  
Économiste d'entreprise HES  
Jenni Michael 031 359 59 68  
Ing. agr. HES  
Pürro Hubert 031 359 59 66  
Fromager/employé de commerce  
Schlecht Marianne 031 359 59 58  
Employée de commerce  
Schüpbach Hans 031 359 59 57  
Ing. agr. ETS/lic. en droit.  
Streit Peter 031 359 59 55  
Employé de commerce

---

## Filiale Winterthur

TSM Treuhand GmbH  
Archstrasse 6, Postfach 2435  
8401 Winterthur  
Téléphone 052 204 07 07/08  
Télécopie 052 204 07 09  
Courriel prénom.nom@tsmtreuhand.ch

Brülisauer Johann 052 204 07 08  
Employé de commerce  
Reichmuth Guido 052 204 07 07  
Employé de commerce

---

## Filiale Lausanne

TSM Fiduciaire Sàrl  
Chemin du Petit-Flon 21, case postale 194  
1052 Le Mont-sur-Lausanne  
Téléphone 021 644 22 88  
Télécopie 021 644 22 80  
Courriel prénom.nom@tsmfiduciaire.ch

Cavalera Lina 021 644 22 82  
Employée de commerce (italien/français)  
Gribi Carine 021 644 22 81  
Employée de commerce (français)  
Lanzrein Jean 021 644 22 84  
Employé de commerce (français/allemand)