

## Statistiques mensuelles du marché du lait:

février 2014

Berne, le 14 avril 2014

### 1 - Production / mise en valeur du lait

- 1.1 Production laitière mensuelle
- 1.2 Mise en valeur selon l'équivalent-lait
- 1.3 Mise en valeur selon l'équivalent-lait / année précédente (graphique)

### 2 - Fabrication de produits laitiers

- 2.1 Production fromagère mensuelle et cumulée
- 2.2 Production fromagère mensuelle et cumulée année précédente
- 2.3 Production fromagère (graphiques)
- 2.4 Production de lait de consommation / Production de beurre
- 2.5 Spécialités laitières
- 2.6 Poudre de lait et lait condensé

### 3 - Exportation

- 3.1 Exportations de fromage par produit/groupe de produits
- 3.2 Exportations de fromage par pays
- 3.3 Exportations de fromage par pays, mois de l'année précédente
- 3.4 Exportations de fromage par pays, cumulées
- 3.5 Exportations de fromage par pays, cumulées, année précédente
- 3.6 + 3.7 Total des exportations / sortes principales, 3 années (graphiques)
- 3.8 Pourcentage des exportations par variété (graphiques)
- 3.9 Exportations autres produits laitiers

### 4 - Importations de fromage

- 4.1 Importations de fromage par produit/groupe de produits
- 4.2 Importations de fromage par pays fournisseur
- 4.3 Importations de fromage par pays fournisseur, mois de l'année précédente
- 4.4 Importations cumulées de fromage par pays fournisseur
- 4.5 Importations cumulées de fromage par pays fournisseur, année précédente
- 4.6 + 4.7 Total des importations / par groupe de produits, 3 années (graphiques)
- 4.8 Importations autres produits laitiers

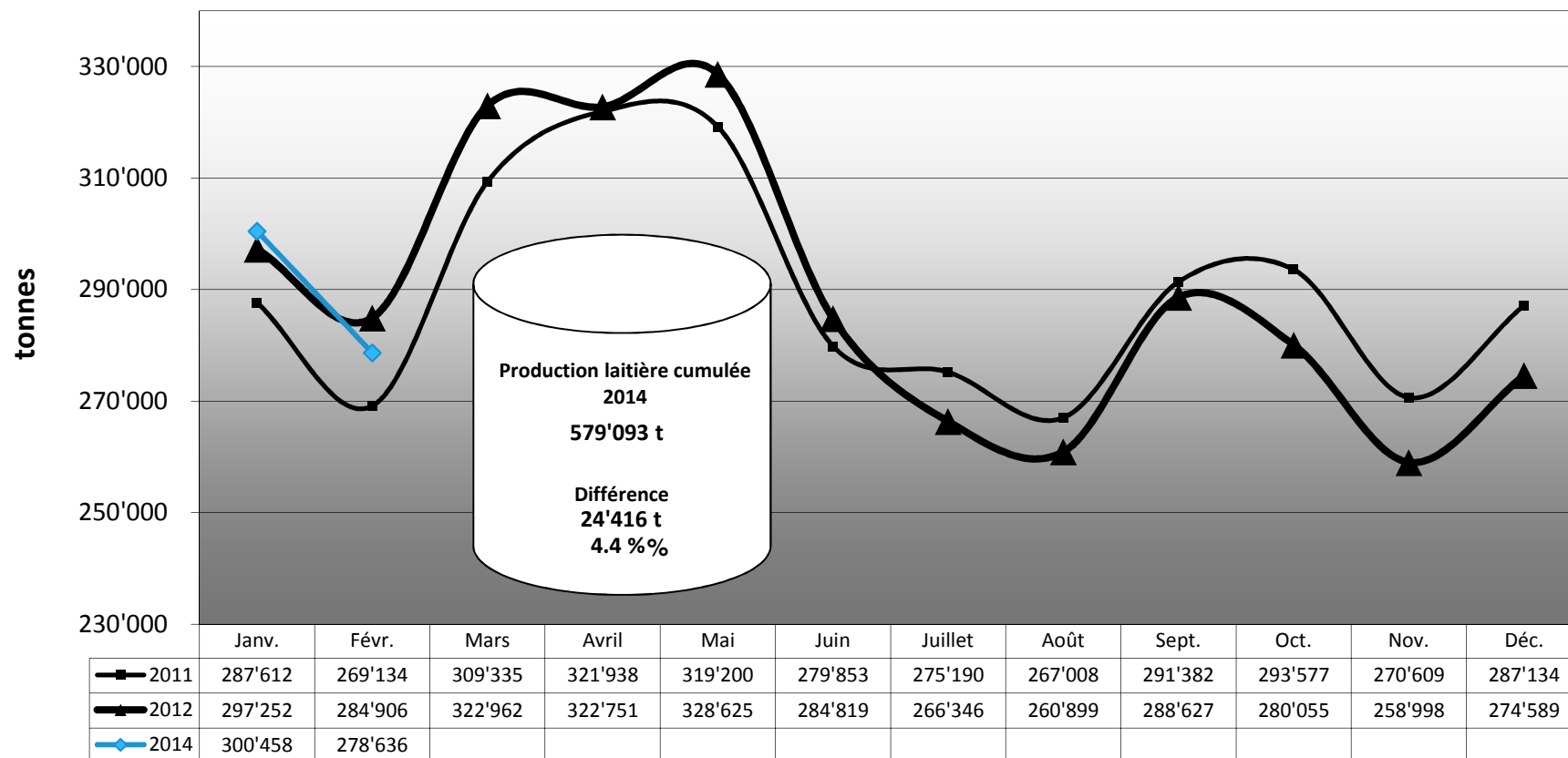
### 5 - Contrôle du lait

- 5.1 Valeurs statistiques, Distribution nombre de germes / cellules / point de congélation
- 5.2 Évaluation de droit public: germes
- 5.3 Évaluation de droit public: cellules somatiques
- 5.4 Évaluation de droit public: substances inhibitrices
- 5.5 Évaluation de droit public: suspensions de livraison de lait
- 5.6 Évaluation de droit privé: germes
- 5.7 Évaluation de droit privé: cellules somatiques
- 5.8 Évaluation de droit privé: substances inhibitrices
- 5.9 Évaluation de droit privé: point de congélation
- 5.10 Évaluation de droit privé: déduction/supplément
- 5.11 + 5.12 Composition du lait par canton

La reproduction des données est autorisée sous réserve de l'indication de la source

**MARCHÉ**  
**DULAIT**.ch

## Production laitière mensuelle en 2014 (Lait de la zone franche et lait du Liechtenstein inclus)



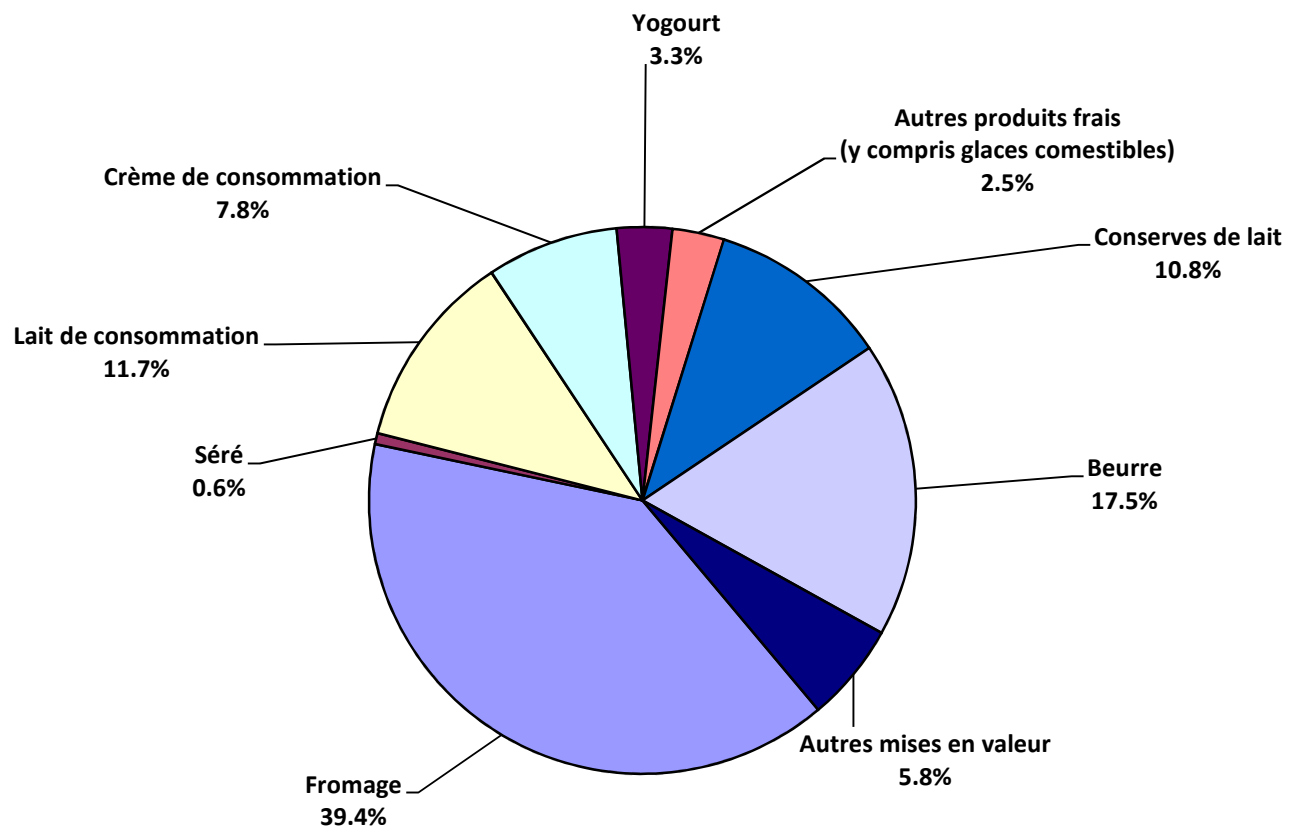
### Mise en valeur du lait en équivalents-lait

Mise en valeur:	Mise en valeur mensuelle		Différence par rapport au même mois de l'année précédente		Mise en valeur cumulée		Différence par rapport à la même période de l'année précédente	
	février 2013 tonnes	février 2014 tonnes	tonnes	(%)	janv. - févr. 2013 tonnes	janv. - févr. 2014 tonnes	tonnes	(%)
Fromage	108'230	109'865	1'635	1.5	227'419	229'528	2'109	0.9
Séré	1'760	1'789	29	1.6	3'657	3'775	118	3.2
Lait de consommation	33'920	32'684	-1'236	-3.6	70'307	68'114	-2'193	-3.1
Crème de consommation	22'233	21'739	-494	-2.2	45'258	43'937	-1'321	-2.9
Yogourt	8'745	9'085	340	3.9	18'608	19'099	491	2.6
Autres produits frais (y c. glaces comestibles)	8'046	8'545	499	6.2	15'600	16'905	1'305	8.4
Conserves de lait	25'864	29'979	4'115	15.9	54'481	61'159	6'678	12.3
Beurre	45'162	48'706	3'544	7.8	95'816	106'377	10'561	11.0
Autres mises en valeur	13'119	16'244	3'125	23.8	23'531	30'199	6'668	28.3
<b>Total</b>	<b>267'079</b>	<b>278'636</b>	<b>11'557</b>	<b>4.3</b>	<b>554'677</b>	<b>579'093</b>	<b>24'416</b>	<b>4.4</b>

Un équivalent-lait correspond à la teneur en protéine et en matière grasse d'un kilo de lait (fraction protéique = 0.45 EL; fraction butyrique = 0.55 EL)

Exemple 1 kg lait entier past./UHT = 0,45 protéine + 0.55 matière grasse = 1.00 équivalent-lait  
 1 kg lait écrémé past./UHT = 0.45 protéine + 0.05 matière grasse = 0.50 équivalent-lait  
 1 kg crème entière past./UHT = 0.30 protéine + 4.80 matière grasse = 5.10 équivalents-lait

### Mise en valeur du lait en équivalents-lait février 2014 Total 278'636 tonnes de lait



Production fromagère 2014 cumulée avec comparaison année précédente

	janv.	févr.	mars	avril	mai	juin	juillet	août	sept.	oct.	nov.	déc.	Cumul 2013 tonnes	Cumul 2014 tonnes	Différence période année	
	tonnes	tonnes	tonnes	tonnes	tonnes	tonnes	tonnes	tonnes	tonnes	tonnes	tonnes	tonnes			tonnes	pour cent
Séré	1'106	1'029	0	0	0	0	0	0	0	0	0	0	2'098	2'135	37	1.8
Mozzarella	1'779	1'687	0	0	0	0	0	0	0	0	0	0	3'369	3'466	97	2.9
Mascarpone	31	32	0	0	0	0	0	0	0	0	0	0	104	63	-41	-39.4
Autres fromages frais	917	853	0	0	0	0	0	0	0	0	0	0	1'470	1'770	300	20.4
<b>Total fromages frais</b>	<b>3'832</b>	<b>3'601</b>	<b>0</b>	<b>0</b>	<b>0</b>	<b>0</b>	<b>0</b>	<b>0</b>	<b>0</b>	<b>0</b>	<b>0</b>	<b>0</b>	<b>7'041</b>	<b>7'433</b>	<b>392</b>	<b>5.6</b>
Fromage à croûte fleurie, maigre, 1/4 gras	0	0	0	0	0	0	0	0	0	0	0	0	0	0	0	-
Fromage à croûte fleurie, 1/2 gras à gras	72	72	0	0	0	0	0	0	0	0	0	0	179	144	-35	-19.6
Fromage à croûte fleurie, crème	116	187	0	0	0	0	0	0	0	0	0	0	363	303	-60	-16.5
Bleu, fromage à pâte persillée	1	0	0	0	0	0	0	0	0	0	0	0	0	1	1	-
Tomme	140	134	0	0	0	0	0	0	0	0	0	0	280	274	-6	-2.1
Vacherin Mont-d'Or AOP	65	41	0	0	0	0	0	0	0	0	0	0	120	108	-14	-11.7
Autres fromages à pâte molle, maigres, 1/4 gras	1	2	0	0	0	0	0	0	0	0	0	0	2	3	1	50.0
Autres fromages à pâte molle, 1/2 gras à gras	48	47	0	0	0	0	0	0	0	0	0	0	100	95	-5	-5.0
Autres fromages à pâte molle, crème	28	31	0	0	0	0	0	0	0	0	0	0	70	59	-11	-15.7
<b>Total fromage à pâte molle</b>	<b>471</b>	<b>514</b>	<b>0</b>	<b>0</b>	<b>0</b>	<b>0</b>	<b>0</b>	<b>0</b>	<b>0</b>	<b>0</b>	<b>0</b>	<b>0</b>	<b>1'115</b>	<b>985</b>	<b>-130</b>	<b>-11.7</b>
Appenzeler*	68	61	0	0	0	0	0	0	0	0	0	0	1'299	1'296	-3	-0.2
Tilsit	228	241	0	0	0	0	0	0	0	0	0	0	547	469	-78	-14.3
Fromage du Valais / Raclette du Valais AOP	223	206	0	0	0	0	0	0	0	0	0	0	402	429	27	6.7
Raclette Suisse	781	718	0	0	0	0	0	0	0	0	0	0	1'515	1'499	-16	-1.1
Vacherin fribourgeois AOP	180	160	0	0	0	0	0	0	0	0	0	0	306	340	34	11.1
Tête de Moine AOP	19	16	0	0	0	0	0	0	0	0	0	0	330	360	30	9.1
Fromage du Jura	29	32	0	0	0	0	0	0	0	0	0	0	47	61	14	29.8
Fromage des vigneron	30	28	0	0	0	0	0	0	0	0	0	0	46	58	12	26.1
Mutschli	43	42	0	0	0	0	0	0	0	0	0	0	88	85	-3	-3.4
Fromage d'alpage à pâte mi-dure	0	0	0	0	0	0	0	0	0	0	0	0	0	0	0	-
Fromage de montagne des Grisons	124	141	0	0	0	0	0	0	0	0	0	0	275	265	-10	-3.6
Fromages de montagne	174	179	0	0	0	0	0	0	0	0	0	0	361	353	-8	-2.2
St. Paulin Suisse	32	23	0	0	0	0	0	0	0	0	0	0	52	59	7	13.5
Edam suisse	28	14	0	0	0	0	0	0	0	0	0	0	47	42	-5	-10.6
Fromage affiné à froid	1	0	0	0	0	0	0	0	0	0	0	0	3	1	-2	-66.7
Fromage à pâte mi-dure persillée	13	15	0	0	0	0	0	0	0	0	0	0	26	28	2	7.7
Fromage semi - préparé	145	110	0	0	0	0	0	0	0	0	0	0	287	255	-32	-11.1
Fromage pour la fonte	53	50	0	0	0	0	0	0	0	0	0	0	463	103	-360	-77.8
Autres fromages à pâte mi-dure, maigre, 1/4 gras	462	413	0	0	0	0	0	0	0	0	0	0	527	875	348	66.0
Autres fromages à pâte mi-dure, 1/2 gras à gras*	1'008	964	0	0	0	0	0	0	0	0	0	0	1'742	1'972	230	13.2
Autres fromages à pâte mi-dure, crème	388	299	0	0	0	0	0	0	0	0	0	0	544	687	143	26.3
<b>Total fromage à pâte mi-dure</b>	<b>4'821</b>	<b>4'418</b>	<b>0</b>	<b>0</b>	<b>0</b>	<b>0</b>	<b>0</b>	<b>0</b>	<b>0</b>	<b>0</b>	<b>0</b>	<b>0</b>	<b>8'907</b>	<b>9'239</b>	<b>332</b>	<b>3.7</b>
Emmentaler AOP	2'084	1'824	0	0	0	0	0	0	0	0	0	0	4'185	3'908	-277	-6.6
Switzerland Swiss	535	365	0	0	0	0	0	0	0	0	0	0	1'047	900	-147	-14.0
Gruyère AOP	2'605	2'373	0	0	0	0	0	0	0	0	0	0	4'765	4'978	213	4.5
Fromage d'alpage à pâte dure	0	0	0	0	0	0	0	0	0	0	0	0	0	0	0	-
Autres fromages à pâte dure, maigre, 1/4 gras	24	94	0	0	0	0	0	0	0	0	0	0	165	118	-47	-28.5
Autres fromages à pâte dure, 1/2 gras à gras**	517	471	0	0	0	0	0	0	0	0	0	0	1'008	988	-20	-2.0
Autres fromages à pâte dure, crème	21	34	0	0	0	0	0	0	0	0	0	0	4	55	51	1'275.0
<b>Total fromage à pâte dure</b>	<b>5'786</b>	<b>5'168</b>	<b>0</b>	<b>0</b>	<b>0</b>	<b>0</b>	<b>0</b>	<b>0</b>	<b>0</b>	<b>0</b>	<b>0</b>	<b>0</b>	<b>11'174</b>	<b>10'947</b>	<b>-227</b>	<b>-2.0</b>
Sbrinz AOP	151	138	0	0	0	0	0	0	0	0	0	0	303	289	-14	-4.6
<b>Total fromage à pâte extra-dure</b>	<b>151</b>	<b>138</b>	<b>0</b>	<b>0</b>	<b>0</b>	<b>0</b>	<b>0</b>	<b>0</b>	<b>0</b>	<b>0</b>	<b>0</b>	<b>0</b>	<b>303</b>	<b>289</b>	<b>-14</b>	<b>-4.6</b>
Fromage pur chèvre	34	47	0	0	0	0	0	0	0	0	0	0	79	81	2	2.5
Fromage pur brebis	20	23	0	0	0	0	0	0	0	0	0	0	43	43	0	0.0
<b>Total produits spéciaux</b>	<b>54</b>	<b>70</b>	<b>0</b>	<b>0</b>	<b>0</b>	<b>0</b>	<b>0</b>	<b>0</b>	<b>0</b>	<b>0</b>	<b>0</b>	<b>0</b>	<b>122</b>	<b>124</b>	<b>2</b>	<b>1.6</b>
<b>Total général</b>	<b>15'114</b>	<b>13'903</b>	<b>0</b>	<b>0</b>	<b>0</b>	<b>0</b>	<b>0</b>	<b>0</b>	<b>0</b>	<b>0</b>	<b>0</b>	<b>0</b>	<b>28'662</b>	<b>29'017</b>	<b>355</b>	<b>1.2</b>

\* y c. spécialités locales

\*\* y c. fromage pour la fonte, spécialités locales

**Production fromagère 2013**

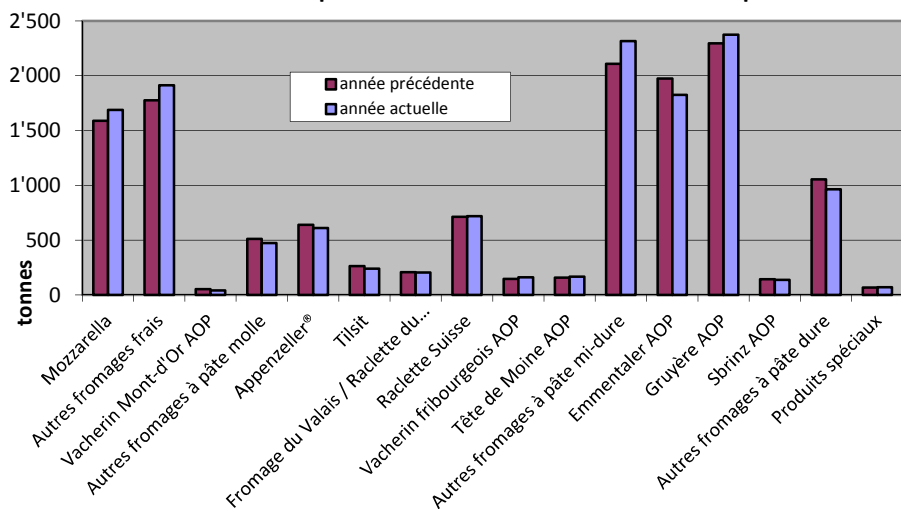
	janv. tonnes	févr. tonnes	mars tonnes	avril tonnes	mai tonnes	juin tonnes	juillet tonnes	août tonnes	sept. tonnes	oct. tonnes	nov. tonnes	déc. tonnes	Cumul 2013 tonnes
Séré	1'092	1'006	1'196	1'086	1'260	1'093	1'178	1'108	1'026	1'052	1'030	1'089	13'216
Mozzarella	1'779	1'590	1'742	1'825	2'094	1'897	2'057	1'785	1'698	1'830	1'578	1'768	21'643
Mascarpone	58	46	73	62	75	55	65	54	62	62	94	107	813
Autres produits frais	747	723	775	850	910	805	876	861	776	736	788	712	9'559
<b>Total fromages frais</b>	<b>3'676</b>	<b>3'365</b>	<b>3'786</b>	<b>3'822</b>	<b>4'340</b>	<b>3'850</b>	<b>4'176</b>	<b>3'808</b>	<b>3'563</b>	<b>3'681</b>	<b>3'490</b>	<b>3'676</b>	<b>45'233</b>
Fromage à croûte fleurie, maigre à 1/4 gras	0	0	0	0	0	0	0	0	0	0	0	0	0
Fromage à croûte fleurie, 1/2 gras à gras	87	92	72	84	81	61	69	69	76	81	75	67	930
Fromage à croûte fleurie, crème	165	198	124	163	122	121	139	110	137	275	225	133	1'912
Bleu, fromage à pâte persillée	0	0	0	1	0	0	0	1	1	0	0	0	3
Tonne	149	131	157	159	159	155	179	173	155	169	158	136	1'880
Vacherin Mont-d'Or AOP	67	53	4	0	0	0	0	60	109	107	108	79	587
Autres fromages à croûte fleurie, maigres à 1/4 gras	1	1	1	1	1	0	1	0	0	1	1	1	9
Autres fromages à croûte fleurie, 1/2 gras à gras	50	50	53	58	53	47	52	53	70	64	67	55	672
Autres fromages à croûte fleurie, crème	31	39	32	35	28	27	34	33	37	31	34	27	388
<b>Total fromage à pâte molle</b>	<b>551</b>	<b>567</b>	<b>442</b>	<b>500</b>	<b>445</b>	<b>412</b>	<b>491</b>	<b>499</b>	<b>588</b>	<b>725</b>	<b>669</b>	<b>498</b>	<b>6'385</b>
Appenzeller®	659	640	734	762	782	767	890	1'041	660	769	752	827	9'283
Tilsiter	285	262	283	216	299	287	266	228	282	244	227	262	3'141
Fromage du Valais / Raclette du Valais AOP	193	209	221	220	230	167	81	59	266	245	201	214	2'306
Raclette Suisse	801	714	916	1'016	1'193	1'194	1'419	1'301	1'315	1'381	1'020	840	13'110
Vacherin fribourgeois AOP	158	148	139	152	233	256	285	295	282	290	230	203	2'671
Tête de Moine AOP	173	157	178	162	183	180	196	220	239	208	188	197	2'281
Fromage du Jura	26	21	25	27	27	23	20	19	19	24	30	17	278
Winzerkäse	22	24	28	27	27	24	23	26	28	26	22	25	302
Mutschli	46	42	48	35	40	39	50	42	83	40	70	47	46
Fromage d'alpage à pâte mi-dure	0	0	0	0	1	19	28	31	1'539	474	40	2	2'134
Fromage de montagne des Grisons	156	119	119	150	131	102	89	54	41	104	118	119	1'302
Fromages de montagne, à la coupe	179	182	187	213	225	168	155	140	140	151	164	176	2'075
St. Paulin Suisse	22	30	32	40	19	51	30	24	42	28	35	22	375
Edam suisse	25	22	26	32	24	21	20	19	40	21	20	24	294
Fromage affiné à froid	2	1	1	1	1	1	1	0	1	1	1	0	11
Fromage à pâte mi-dure persillée	13	13	15	14	17	26	9	9	24	29	15	18	202
Fromage semi - préparé	166	121	197	93	93	107	112	120	100	141	161	121	1'532
Fromage pour la fonte, gras	248	215	211	335	313	171	194	127	91	144	172	217	2'438
Feta au lait de vache	0	1	2	3	4	5	6	7	8	9	10	11	66
Autres fromages à pâte mi-dure, maigre à 1/4 gras	267	260	304	234	230	216	230	172	136	275	240	255	2'819
Autres fromages à pâte mi-dure, 1/2 gras à gras *	936	806	954	927	918	848	869	846	1'000	1'122	917	895	11'038
Autres fromages à pâte mi-dure, crème	292	252	329	314	339	291	312	294	299	278	249	266	3'515
<b>Total fromage à pâte mi-dure</b>	<b>4'668</b>	<b>4'239</b>	<b>4'947</b>	<b>4'972</b>	<b>5'326</b>	<b>4'960</b>	<b>5'281</b>	<b>5'062</b>	<b>6'625</b>	<b>6'024</b>	<b>4'848</b>	<b>4'745</b>	<b>61'697</b>
Emmentaler AOP	2'212	1'973	2'272	2'266	2'347	1'975	1'497	1'470	1'460	1'873	1'843	1'968	23'156
Switzerland Swiss	568	479	505	506	534	512	601	497	424	448	363	384	5'821
Gruyère AOP	2'471	2'294	2'590	2'502	2'649	2'360	2'466	2'359	2'298	2'539	2'325	2'498	29'351
Fromage d'alpage à pâte dure	0	0	0	0	25	112	140	144	876	458	25	0	1'780
Autres fromages à pâte dure, maigre à 1/4 gras	84	81	95	130	104	41	33	32	56	37	162	166	1'021
Autres fromages à pâte dure, 1/2 gras à gras**	518	490	489	469	451	372	381	364	455	410	386	442	5'227
Autres fromages à pâte dure, crème	0	4	6	7	8	6	21	14	46	17	8	17	154
<b>Total fromage à pâte dure</b>	<b>5'853</b>	<b>5'321</b>	<b>5'957</b>	<b>5'880</b>	<b>6'118</b>	<b>5'378</b>	<b>5'144</b>	<b>4'897</b>	<b>5'524</b>	<b>5'827</b>	<b>5'136</b>	<b>5'475</b>	<b>66'510</b>
Sbrinz AOP	160	143	166	162	157	145	119	120	116	154	151	157	1'750
<b>Total fromage à pâte extra-dure</b>	<b>160</b>	<b>143</b>	<b>166</b>	<b>162</b>	<b>157</b>	<b>145</b>	<b>119</b>	<b>120</b>	<b>116</b>	<b>154</b>	<b>151</b>	<b>157</b>	<b>1'750</b>
Fromage pur chèvre	33	46	71	91	96	84	77	72	111	93	50	37	861
Fromage pur brebis	21	22	28	32	34	29	25	21	15	14	12	16	269
<b>Total produits spéciaux</b>	<b>54</b>	<b>68</b>	<b>100</b>	<b>122</b>	<b>129</b>	<b>113</b>	<b>102</b>	<b>94</b>	<b>126</b>	<b>107</b>	<b>63</b>	<b>52</b>	<b>1'139</b>
<b>Total fromage</b>	<b>14'962</b>	<b>13'700</b>	<b>15'397</b>	<b>15'460</b>	<b>16'515</b>	<b>14'858</b>	<b>15'311</b>	<b>14'481</b>	<b>16'539</b>	<b>16'522</b>	<b>14'357</b>	<b>14'603</b>	<b>182'705</b>

\* y.c. spécialités locales

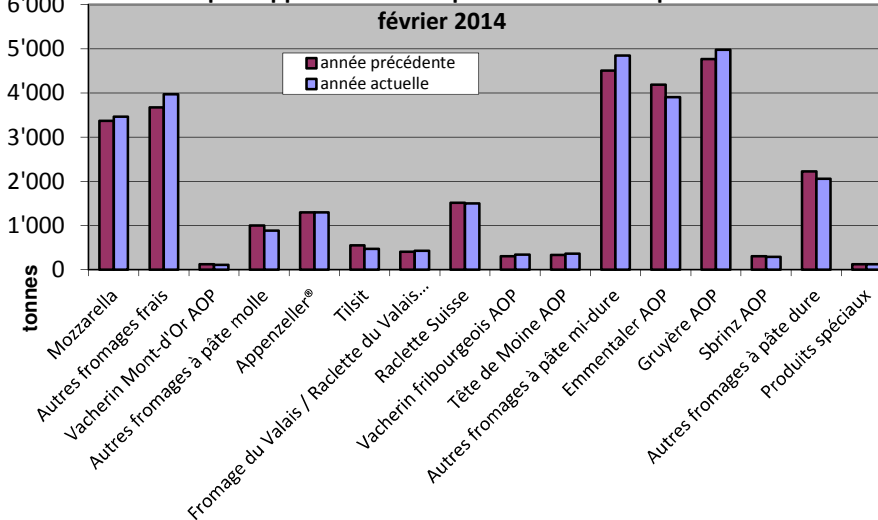
\*\* y.c. fromage pour la fonte, spécialités locales

## Production fromagère

février 2014 en comparaison avec le même mois de l'année précédente

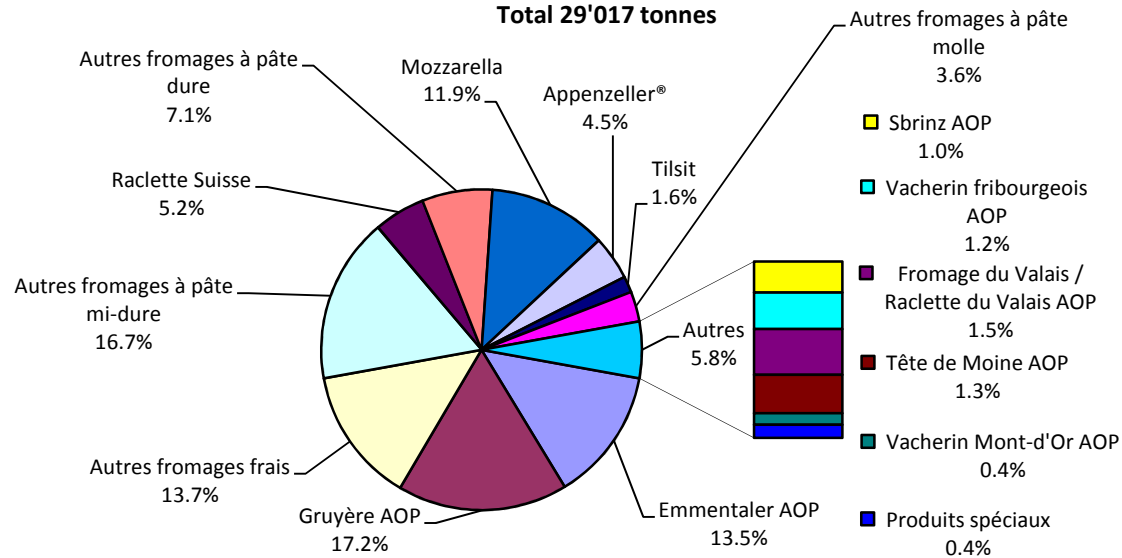


Cumulée par rapport à la même période de l'année précédente



janv. - févr. 2014

Total 29'017 tonnes



## Production de lait de consommation

Variété de lait	Production mensuelle		Différence par rapport au même mois de l'année précédente		Production cumulée		Différence par rapport à la même période de l'année précédente	
	<i>février 2013</i> tonnes	<i>février 2014</i> tonnes	tonnes	(%)	<i>janv. - févr. 2013</i> tonnes	<i>janv. - févr. 2014</i> tonnes	tonnes	(%)
Lait cru	592	411	-181	-30.6	1'158	851	-307	-26.5
Lait past. enrichi en matière grasse	0	0	0		0	0	0	
Lait UHT enrichi en matière grasse	51	52	1	2.0	117	113	-4	-3.4
Lait entier past.	3'724	3'639	-85	-2.3	7'790	7'576	-214	-2.7
Lait entier UHT	1'521	1'577	56	3.7	3'619	3'498	-121	-3.3
Lait entier standardisé pasteurisé, 3.5%	3'673	3'506	-167	-5	7'621	7'551	-70	-1
Lait entier standardisé UHT, 3.5%	13'011	12'510	-501	-4	24'627	24'879	252	1
Lait partiellement écrémé past.	6'576	6'236	-340	-5.2	14'439	13'148	-1'291	-8.9
Lait partiellement écrémé UHT	9'817	9'000	-817	-8.3	21'209	19'626	-1'583	-7.5
Lait écrémé past.	1	0	-1	-100.0	1	0	-1	-100.0
Lait écrémé UHT	945	1'048	103	10.9	2'190	2'138	-52	-2.4
<b>Total lait de consommation</b>	<b>39'911</b>	<b>37'979</b>	<b>-1'932</b>	<b>-4.8</b>	<b>82'771</b>	<b>79'380</b>	<b>-3'391</b>	<b>-4.1</b>

## Production de beurre \*

	Production mensuelle		Différence par rapport au même mois de l'année précédente		Production cumulée		Différence par rapport à la même période de l'année précédente	
	<i>février 2013</i> tonnes	<i>février 2014</i> tonnes	tonnes	(%)	<i>janv. - févr. 2013</i> tonnes	<i>janv. - févr. 2014</i> tonnes	tonnes	(%)
<b>Total production de beurre</b>	<b>3'997</b>	<b>4'105</b>	<b>108</b>	<b>2.7</b>	<b>8'345</b>	<b>8'992</b>	<b>647</b>	<b>7.8</b>

\* Les données contiennent les quantités des produits fini de l'ensemble des types de beurre ainsi que de tous les producteurs de beurre en Suisse.



## Production de spécialités laitières

### Crème de consommation

	Production mensuelle		Différence par rapport au même mois de l'année précédente		Production cumulée		Différence par rapport à la même période de l'année précédente	
	<i>février 2013</i> tonnes	<i>février 2014</i> tonnes	tonnes	(%)	<i>janv. - févr. 2013</i> tonnes	<i>janv. - févr. 2014</i> tonnes	tonnes	(%)
Crème double	45	49	4	8.9	90	98	8	8.9
Crème entière 35%	2'519	2'443	-76	-3.0	5'065	4'924	-141	-2.8
Demi-crème	1'094	1'230	136	12.4	2'165	2'369	204	9.4
Crème à café	1'759	1'680	-79	-4.5	3'832	3'460	-372	-9.7
<b>Total crème de consommation</b>	<b>5'417</b>	<b>5'402</b>	<b>-15</b>	<b>-0.3</b>	<b>11'152</b>	<b>10'851</b>	<b>-301</b>	<b>-2.7</b>

### Autres spécialités laitières

	Production mensuelle		Différence par rapport au même mois de l'année précédente		Production cumulée		Différence par rapport à la même période de l'année précédente	
	<i>février 2013</i> tonnes	<i>février 2014</i> tonnes	tonnes	(%)	<i>janv. - févr. 2013</i> tonnes	<i>janv. - févr. 2014</i> tonnes	tonnes	(%)
Lait acidulé	513	588	75	14.6	1'119	1'279	160	14.3
Crème acidulée	247	238	-9	-3.6	517	491	-26	-5.0
Desserts (crèmes, flans, coupes, etc.)	1'769	1'671	-98	-5.5	3'592	3'279	-313	-8.7
Boissons lactées	4'725	5'548	823	17.4	9'676	11'888	2'212	22.9
Yogourt	10'987	11'000	13	0.1	23'235	23'050	-185	-0.8
Kéfir	8	9	1	12.5	16	22	6	37.5
Glaces comestibles	2'129	2'214	85	4.0	3'512	3'388	-124	-3.5

## Production de poudre de lait et de lait condensé

	Production mensuelle		Différence par rapport au même mois de l'année précédente		Production cumulée		Différence par rapport à la même période de l'année précédente	
	<i>février 2013</i> tonnes	<i>février 2014</i> tonnes	tonnes	(%)	<i>janv. - févr. 2013</i> tonnes	<i>janv. - févr. 2014</i> tonnes	tonnes	(%)
Poudre de lait entier	1'446	1'584	138	9.5	3'146	2'935	-211	-6.7
Poudre de lait partiellement écrémé	365	260	-105	-28.8	621	599	-22	-3.5
Poudre de lait enrichie et poudre de crème	17	37	20	117.6	67	86	19	28.4
Poudre de lait écrémé	1'270	2'049	779	61.3	2'648	4'894	2'246	84.8
Poudre de babeurre	28	95	67	239.3	58	116	58	100.0
Poudre de petit-lait	263	199	-64	-24.3	547	428	-119	-21.8
Lait condensé	192	232	40	20.8	474	431	-43	-9.1

**Exportations de fromage par produit/groupe de produit**

Variété / catégorie	Exportations mensuelles		Différences par rapport au même mois de l'année précédente		Exportations cumulées		Différence par rapport à la même période de l'année précédente	
	février 2013	février 2014	tonnes	(%)	janv. - févr. 2013	janv. - févr. 2014	tonnes	(%)
	tonnes	tonnes	tonnes	(%)	tonnes	tonnes	tonnes	(%)
Mascarpone, Ricotta Romana	19	26	8	41.9	41	56	15	36.1
Mozzarella	372	377	5	1.5	783	774	-9	-1.2
Autres fromages frais / séché	48	52	4	9.2	105	95	-10	-9.3
<b>Total fromages frais / séché</b>	<b>438</b>	<b>456</b>	<b>18</b>	<b>4.0</b>	<b>930</b>	<b>925</b>	<b>-4</b>	<b>-0.5</b>
Vacherin Mont-d'Or AOP	3	2	-1	-36.7	8	4	-3	-42.1
Autres fromages à pâte molle	69	23	-45	-66.1	113	188	75	67.0
<b>Total fromages à pâte molle</b>	<b>72</b>	<b>25</b>	<b>-47</b>	<b>-64.7</b>	<b>120</b>	<b>192</b>	<b>72</b>	<b>60.1</b>
Appenzeller®	392	463	70	17.9	820	806	-14	-1.7
Tilsiter	18	20	2	11.5	33	30	-3	-8.6
Raclette	67	71	4	6.2	175	236	61	34.5
Vacherin Fribourgeois AOP	30	28	-2	-7.3	58	60	2	3.6
Tête de Moine AOP	92	81	-11	-12.0	190	191	1	0.6
Autres fromages à pâte mi-dure, < 45% MG/ES	469	314	-155	-33.1	859	671	-188	-21.9
Autres fromages à pâte mi-dure, gras	236	249	13	5.3	487	553	65	13.4
Autres fromages à pâte mi-dure, ≥ 55% MG/ES	54	76	22	40.1	119	157	38	31.5
<b>Total fromages à pâte mi-dure</b>	<b>1'358</b>	<b>1'300</b>	<b>-58</b>	<b>-4.3</b>	<b>2'742</b>	<b>2'704</b>	<b>-38</b>	<b>-1.4</b>
Emmentaler AOP	1'170	1'084	-86	-7.3	2'501	2'292	-209	-8.4
Gruyère AOP	1'062	975	-87	-8.2	2'222	2'186	-35	-1.6
Sbrinz AOP	13	9	-4	-32.5	27	27	0	0.3
Switzerland Swiss	341	306	-36	-10.4	699	671	-28	-4.0
Autres fromages à pâte dure, < 45% MG/ES	67	51	-15	-23.1	164	158	-6	-3.5
Autres fromages à pâte dure, gras	111	139	28	25.4	369	299	-71	-19.1
Autres fromages à pâte dure, ≥ 55% MG/ES	17	12	-5	-28.2	33	14	-19	-58.8
<b>Total fromages à pâte dure</b>	<b>2'781</b>	<b>2'576</b>	<b>-205</b>	<b>-7.4</b>	<b>6'015</b>	<b>5'647</b>	<b>-368</b>	<b>-6.1</b>
<b>Fromages fondu</b>	<b>124</b>	<b>113</b>	<b>-11</b>	<b>-9.1</b>	<b>226</b>	<b>183</b>	<b>-43</b>	<b>-19.2</b>
<b>Autres fromages</b>	<b>162</b>	<b>165</b>	<b>3</b>	<b>1.8</b>	<b>336</b>	<b>376</b>	<b>40</b>	<b>12.0</b>
<b>Fondue prête à l'emploi</b>	<b>235</b>	<b>198</b>	<b>-37</b>	<b>-15.8</b>	<b>543</b>	<b>508</b>	<b>-35</b>	<b>-6.4</b>
<b>Total</b>	<b>5'171</b>	<b>4'834</b>	<b>-337</b>	<b>-6.5</b>	<b>10'911</b>	<b>10'535</b>	<b>-376</b>	<b>-3.4</b>

Source: DGD

Exportations par pays

février 2014

	Mascarpone, Ricotta Romana	Mozzarella	Autres fromages frais / séché	Total fromages frais / séché	Vacherin Mont-d'Or AOP	Autres fromages à pâte molle	Total fromages à pâte molle	Appenzeller*	Tilsiter	Raclette	Vacherin Fribourgeois AOP	Tête de Moine AOP	Autres fromages à pâte mi-dure, < 45% MG/ES	Autres fromages à pâte mi-dure, gras	Autres fromages à pâte mi-dure, ≥ 55% MG/ES	Total fromages à pâte mi-dure	Emmentaler AOP	Gruyère AOP	Sbrinz AOP	Switzerland Swiss	Autres fromages à pâte dure, < 45% MG/ES	Autres fromages à pâte dure, gras	Autres fromages à pâte dure, ≥ 55% MG/ES	Total fromages à pâte dure	Fromage fondu	Autres fromages	Fondu prête à l'emploi	Total	
PAYS	t	t	t	t	t	t	t	t	t	t	t	t	t	t	t	t	t	t	t	t	t	t	t	t	t	t	t	t	t
<i>Europe</i>																													
Allemagne	20	281	32	333	0	8	8	371	16	23	3	23	200	211	68	914	285	252	*	*	47	74	12	670	2	120	28	2'075	
France	-	-	1	1	*	11	11	56	*	14	22	35	0	12	0	140	97	181	*	*	-	28	-	307	1	4	29	492	
Italie	-	2	6	8	0	0	0	0	*	*	*	2	90	0	0	92	459	30	*	*	4	13	-	506	101	17	3	728	
BeNeLux	-	-	-	-	*	0	0	6	0	14	2	5	-	2	1	30	97	90	*	*	-	2	-	189	6	11	53	288	
Grande-Bretagne	-	-	-	-	*	-	-	1	*	*	*	0	-	1	1	3	11	48	*	*	-	8	-	66	0	-	3	73	
Espagne/Portugal	-	-	-	-	*	-	-	*	*	*	*	*	-	0	-	0	8	9	*	*	-	0	-	17	-	-	*	17	
Autres pays d'Europe	6	2	4	12	2	0	2	23	3	9	1	13	23	10	0	83	22	45	9	90	-	8	0	174	2	11	47	331	
<b>TOTAL EUROPE</b>	<b>26</b>	<b>285</b>	<b>42</b>	<b>354</b>	<b>2</b>	<b>19</b>	<b>22</b>	<b>457</b>	<b>18</b>	<b>60</b>	<b>27</b>	<b>78</b>	<b>314</b>	<b>236</b>	<b>71</b>	<b>1'262</b>	<b>979</b>	<b>655</b>	<b>9</b>	<b>90</b>	<b>51</b>	<b>132</b>	<b>12</b>	<b>1'929</b>	<b>112</b>	<b>164</b>	<b>163</b>	<b>4'005</b>	
<i>Autres pays</i>																													
Canada	-	-	-	-	*	-	-	1	*	*	*	0	*	*	*	1	33	*	*	*	*	*	*	33	-	0	23	57	
USA	-	-	-	-	*	0	0	2	*	1	0	1	*	*	*	4	38	191	*	*	*	*	*	229	-	0	12	246	
Autres pays	-	92	10	102	0	4	4	3	1	10	0	1	-	13	5	33	33	129	0	216	0	7	0	385	1	1	-	525	
<b>TOTAL AUTRES PAYS</b>	<b>-</b>	<b>92</b>	<b>10</b>	<b>102</b>	<b>0</b>	<b>4</b>	<b>4</b>	<b>5</b>	<b>1</b>	<b>11</b>	<b>1</b>	<b>2</b>	<b>-</b>	<b>13</b>	<b>5</b>	<b>38</b>	<b>104</b>	<b>320</b>	<b>0</b>	<b>216</b>	<b>0</b>	<b>7</b>	<b>0</b>	<b>648</b>	<b>1</b>	<b>1</b>	<b>34</b>	<b>829</b>	
<b>TOTAL</b>	<b>26</b>	<b>377</b>	<b>52</b>	<b>456</b>	<b>2</b>	<b>23</b>	<b>25</b>	<b>463</b>	<b>20</b>	<b>71</b>	<b>28</b>	<b>81</b>	<b>314</b>	<b>249</b>	<b>76</b>	<b>1'300</b>	<b>1'084</b>	<b>975</b>	<b>9</b>	<b>306</b>	<b>51</b>	<b>139</b>	<b>12</b>	<b>2'576</b>	<b>113</b>	<b>165</b>	<b>198</b>	<b>4'834</b>	

\* Pour des raisons de protection de données, celles concernant les exportations de variétés ne comportant qu'un ou deux exportateurs ne sont pas ventilées par pays

, mais rassemblées sous la rubrique "autres pays d'Europe" ou "Canada ou USA / autres pays".

Source: DGD

TSM Fiduciaire Sàrl  
3000 Berne

Exportations par pays

février 2013

	Mascarpone, Ricotta Romana	Mozzarella	Autres fromages frais / séché	Total fromages frais / séché	Vacherin Mont-d'Or AOP	Autres fromages à pâte molle	Total fromages à pâte molle	Appenzeller*	Tilsiter	Raclette	Vacherin Fribourgeois AOP	Tête de Moine AOP	Autres fromages à pâte mi-dure, < 45% MG/ES	Autres fromages à pâte mi-dure, gras	Autres fromages à pâte mi-dure, ≥ 55% MG/ES	Total fromages à pâte mi-dure	Emmentaler AOP	Gruyère AOP	Sbrinz AOP	Switzerland Swiss	Autres fromages à pâte dure, < 45% MG/ES	Autres fromages à pâte dure, gras	Autres fromages à pâte dure, ≥ 55% MG/ES	Total fromages à pâte dure	Fromage fondu	Autres fromages	Fondu prête à l'emploi	Total	
PAYS	t	t	t	t	t	t	t	t	t	t	t	t	t	t	t	t	t	t	t	t	t	t	t	t	t	t	t	t	t
<i>Europe</i>																													
Allemagne	19	249	29	297	0	37	37	315	14	24	3	48	416	221	52	1'093	287	248	*	*	66	68	17	685	2	122	32	2'268	
France	-	-	1	1	*	13	13	49	*	11	22	29	0	2	-	114	102	172	*	*	0	17	-	291	0	19	31	469	
Italie	-	108	10	117	0	-	0	0	*	*	*	1	32	0	0	34	548	27	*	*	-	12	-	588	94	0	4	837	
BeNeLux	-	-	-	-	*	15	15	6	0	11	2	3	-	2	1	23	63	66	*	*	-	2	-	130	17	16	37	238	
Grande-Bretagne	-	-	-	-	*	-	-	1	*	*	*	0	-	-	1	1	11	37	*	*	-	5	-	53	1	-	0	56	
Espagne/Portugal	-	-	-	-	*	0	0	*	*	*	*	*	-	-	-	-	3	16	*	*	-	0	-	19	-	-	*	19	
Autres pays d'Europe	-	1	2	3	3	0	3	14	3	8	1	8	20	6	0	60	14	55	12	27	-	5	-	113	1	4	66	250	
<b>TOTAL EUROPE</b>	<b>19</b>	<b>358</b>	<b>42</b>	<b>418</b>	<b>3</b>	<b>65</b>	<b>68</b>	<b>386</b>	<b>17</b>	<b>54</b>	<b>28</b>	<b>89</b>	<b>468</b>	<b>231</b>	<b>53</b>	<b>1'325</b>	<b>1'028</b>	<b>621</b>	<b>12</b>	<b>27</b>	<b>66</b>	<b>108</b>	<b>17</b>	<b>1'879</b>	<b>116</b>	<b>161</b>	<b>171</b>	<b>4'138</b>	
<i>Autres pays</i>																													
Canada	-	-	-	-	*	-	-	1	*	*	*	1	*	*	*	2	47	*	*	*	*	*	*	47	3	-	52	104	
USA	-	-	-	-	*	0	0	4	*	6	1	2	*	*	*	12	64	335	*	*	*	*	*	400	2	-	12	426	
Autres pays	-	14	6	20	0	3	4	2	1	8	1	1	1	6	1	19	30	106	2	314	1	2	1	456	4	1	-	504	
<b>TOTAL AUTRES PAYS</b>	<b>-</b>	<b>14</b>	<b>6</b>	<b>20</b>	<b>0</b>	<b>3</b>	<b>4</b>	<b>7</b>	<b>1</b>	<b>13</b>	<b>2</b>	<b>3</b>	<b>1</b>	<b>6</b>	<b>1</b>	<b>33</b>	<b>142</b>	<b>442</b>	<b>2</b>	<b>314</b>	<b>1</b>	<b>2</b>	<b>1</b>	<b>903</b>	<b>9</b>	<b>1</b>	<b>64</b>	<b>1'033</b>	
<b>TOTAL</b>	<b>19</b>	<b>372</b>	<b>48</b>	<b>438</b>	<b>3</b>	<b>69</b>	<b>72</b>	<b>392</b>	<b>18</b>	<b>67</b>	<b>30</b>	<b>92</b>	<b>469</b>	<b>236</b>	<b>54</b>	<b>1'358</b>	<b>1'170</b>	<b>1'062</b>	<b>13</b>	<b>341</b>	<b>67</b>	<b>111</b>	<b>17</b>	<b>2'781</b>	<b>124</b>	<b>162</b>	<b>235</b>	<b>5'171</b>	

\* Pour des raisons de protection de données, celles concernant les exportations de variétés ne comportant qu'un ou deux exportateurs ne sont pas ventilées par pays

, mais rassemblées sous la rubrique "autres pays d'Europe" ou "Canada ou USA / autres pays".

Source: DGD

Exportations par pays

janvier à février 2014

	Mascarpone, Ricotta Romana	Mozzarella	Autres fromages frais / séché	Total fromages frais / séché	Vacherin Mont-d'Or AOP	Autres fromages à pâte molle	Total fromages à pâte molle	Appenzeller*	Tilsiter	Raclette	Vacherin Fribourgeois AOP	Tête de Moine AOP	Autres fromages à pâte mi-dure, < 45% MG/ES	Autres fromages à pâte mi-dure, gras	Autres fromages à pâte mi-dure, ≥ 55% MG/ES	Total fromages à pâte mi-dure	Emmentaler AOP	Gruyère AOP	Sbrinz AOP	Switzerland Swiss	Autres fromages à pâte dure, < 45% MG/ES	Autres fromages à pâte dure, gras	Autres fromages à pâte dure, ≥ 55% MG/ES	Total fromages à pâte dure	Fromage fondu	Autres fromages	Fondu prêt à l'emploi	Total	
PAYS	t	t	t	t	t	t	t	t	t	t	t	t	t	t	t	t	t	t	t	t	t	t	t	t	t	t	t	t	t
<i>Europe</i>																													
Allemagne	46	601	60	707	0	17	17	650	23	90	7	67	459	486	146	1'928	580	574	*	*	93	133	13	1'392	3	310	98	4'454	
France	-	-	1	1	*	27	27	87	*	43	42	73	5	16	0	266	209	332	*	*	-	75	-	616	1	10	113	1'035	
Italie	-	60	17	77	0	0	0	1	*	*	*	4	184	0	1	190	1'009	54	*	*	61	25	-	1'150	160	19	6	1'602	
BeNeLux	-	-	-	-	*	0	0	13	1	38	4	14	-	3	2	74	161	159	*	*	-	3	0	322	8	17	131	551	
Grande-Bretagne	-	-	-	-	*	-	-	2	*	*	*	1	-	2	2	6	27	101	*	*	-	15	-	143	1	-	6	156	
Espagne/Portugal	-	-	-	-	*	-	-	*	*	*	*	*	-	0	-	0	9	35	*	*	-	0	-	44	-	-	*	44	
Autres pays d'Europe	10	4	7	21	4	136	140	42	4	32	2	26	23	21	1	151	43	100	27	175	4	19	0	368	3	18	69	770	
<b>TOTAL EUROPE</b>	<b>56</b>	<b>665</b>	<b>85</b>	<b>806</b>	<b>4</b>	<b>181</b>	<b>185</b>	<b>795</b>	<b>27</b>	<b>202</b>	<b>55</b>	<b>185</b>	<b>671</b>	<b>527</b>	<b>152</b>	<b>2'614</b>	<b>2'037</b>	<b>1'356</b>	<b>27</b>	<b>175</b>	<b>157</b>	<b>271</b>	<b>13</b>	<b>4'036</b>	<b>176</b>	<b>374</b>	<b>423</b>	<b>8'613</b>	
<i>Autres pays</i>																													
Canada	-	-	-	-	*	-	-	3	*	*	*	3	*	*	*	6	104	*	*	*	*	*	*	104	2	0	66	178	
USA	-	-	-	-	*	0	0	4	*	10	1	2	*	*	*	17	90	523	*	*	*	*	*	613	2	0	19	651	
Autres pays	-	109	10	119	0	7	7	4	3	24	3	2	0	25	5	67	61	307	1	496	1	28	1	894	3	2	-	1'093	
<b>TOTAL AUTRES PAYS</b>	<b>-</b>	<b>109</b>	<b>10</b>	<b>119</b>	<b>0</b>	<b>7</b>	<b>8</b>	<b>12</b>	<b>3</b>	<b>33</b>	<b>5</b>	<b>6</b>	<b>0</b>	<b>25</b>	<b>5</b>	<b>90</b>	<b>255</b>	<b>830</b>	<b>1</b>	<b>496</b>	<b>1</b>	<b>28</b>	<b>1</b>	<b>1'611</b>	<b>7</b>	<b>2</b>	<b>85</b>	<b>1'922</b>	
<b>TOTAL</b>	<b>56</b>	<b>774</b>	<b>95</b>	<b>925</b>	<b>4</b>	<b>188</b>	<b>192</b>	<b>806</b>	<b>30</b>	<b>236</b>	<b>60</b>	<b>191</b>	<b>671</b>	<b>553</b>	<b>157</b>	<b>2'704</b>	<b>2'292</b>	<b>2'186</b>	<b>27</b>	<b>671</b>	<b>158</b>	<b>299</b>	<b>14</b>	<b>5'647</b>	<b>183</b>	<b>376</b>	<b>508</b>	<b>10'535</b>	

\* Pour des raisons de protection de données, celles concernant les exportations de variétés ne comportant qu'un ou deux exportateurs ne sont pas ventilées par pays

, mais rassemblées sous la rubrique "autres pays d'Europe" ou "Canada ou USA / autres pays".

Source: DGD

Exportations par pays

janvier à février 2013

	Mascarpone, Ricotta Romana	Mozzarella	Autres fromages frais / séché	Total fromages frais / séché	Vacherin Mont-d'Or AOP	Autres fromages à pâte molle	Total fromages à pâte molle	Appenzeller*	Tilsiter	Raclette	Vacherin Fribourgeois AOP	Tête de Moine AOP	Autres fromages à pâte mi-dure, < 45% MG/ES	Autres fromages à pâte mi-dure, gras	Autres fromages à pâte mi-dure, ≥ 55% MG/ES	Total fromages à pâte mi-dure	Emmentaler AOP	Gruyère AOP	Sbrinz AOP	Switzerland Swiss	Autres fromages à pâte dure, < 45% MG/ES	Autres fromages à pâte dure, gras	Autres fromages à pâte dure, ≥ 55% MG/ES	Total fromages à pâte dure	Fromage fondu	Autres fromages	Fondu prêt à l'emploi	Total	
PAYS	t	t	t	t	t	t	t	t	t	t	t	t	t	t	t	t	t	t	t	t	t	t	t	t	t	t	t	t	t
<i>Europe</i>																													
Allemagne	41	507	72	619	0	46	47	671	24	71	7	89	806	453	116	2'236	610	539	*	*	163	168	32	1'511	3	273	81	4'770	
France	-	-	2	2	*	24	24	96	*	28	37	63	1	6	0	230	213	318	*	*	0	26	-	558	1	35	130	979	
Italie	-	221	19	240	0	-	0	1	*	*	*	4	32	1	0	38	1'184	55	*	*	-	40	-	1'279	170	1	14	1'741	
BeNeLux	-	-	-	-	*	15	15	14	0	31	5	10	-	4	1	64	132	155	*	*	-	3	-	290	31	18	99	516	
Grande-Bretagne	-	-	-	-	*	-	-	2	*	*	*	1	-	-	1	4	22	70	*	*	-	18	-	111	2	-	0	117	
Espagne/Portugal	-	-	-	-	*	0	0	*	*	*	*	*	-	0	-	0	6	25	*	*	-	1	-	32	-	-	*	33	
Autres pays d'Europe	-	1	6	7	6	21	28	24	7	17	4	18	20	14	0	103	36	106	23	84	-	10	-	260	2	7	112	518	
<b>TOTAL EUROPE</b>	<b>41</b>	<b>728</b>	<b>99</b>	<b>868</b>	<b>7</b>	<b>106</b>	<b>113</b>	<b>807</b>	<b>31</b>	<b>146</b>	<b>53</b>	<b>184</b>	<b>858</b>	<b>477</b>	<b>118</b>	<b>2'675</b>	<b>2'204</b>	<b>1'270</b>	<b>23</b>	<b>84</b>	<b>163</b>	<b>265</b>	<b>32</b>	<b>4'041</b>	<b>208</b>	<b>333</b>	<b>436</b>	<b>8'674</b>	
<i>Autres pays</i>																													
Canada	-	-	-	-	*	-	-	3	*	*	*	1	*	*	*	4	75	*	*	*	*	*	*	75	6	0	93	179	
USA	-	-	-	-	*	1	1	7	*	11	2	3	*	*	*	23	164	736	*	*	*	*	*	899	5	0	14	942	
Autres pays	-	55	6	62	1	6	7	3	2	18	2	1	1	10	1	39	58	216	5	615	1	104	1	1'000	7	3	-	1'116	
<b>TOTAL AUTRES PAYS</b>	<b>-</b>	<b>55</b>	<b>6</b>	<b>62</b>	<b>1</b>	<b>7</b>	<b>7</b>	<b>13</b>	<b>2</b>	<b>29</b>	<b>4</b>	<b>5</b>	<b>1</b>	<b>10</b>	<b>1</b>	<b>67</b>	<b>297</b>	<b>952</b>	<b>5</b>	<b>615</b>	<b>1</b>	<b>104</b>	<b>1</b>	<b>1'974</b>	<b>18</b>	<b>3</b>	<b>107</b>	<b>2'237</b>	
<b>TOTAL</b>	<b>41</b>	<b>783</b>	<b>105</b>	<b>930</b>	<b>8</b>	<b>113</b>	<b>120</b>	<b>820</b>	<b>33</b>	<b>175</b>	<b>58</b>	<b>190</b>	<b>859</b>	<b>487</b>	<b>119</b>	<b>2'742</b>	<b>2'501</b>	<b>2'222</b>	<b>27</b>	<b>699</b>	<b>164</b>	<b>369</b>	<b>33</b>	<b>6'015</b>	<b>226</b>	<b>336</b>	<b>543</b>	<b>10'911</b>	

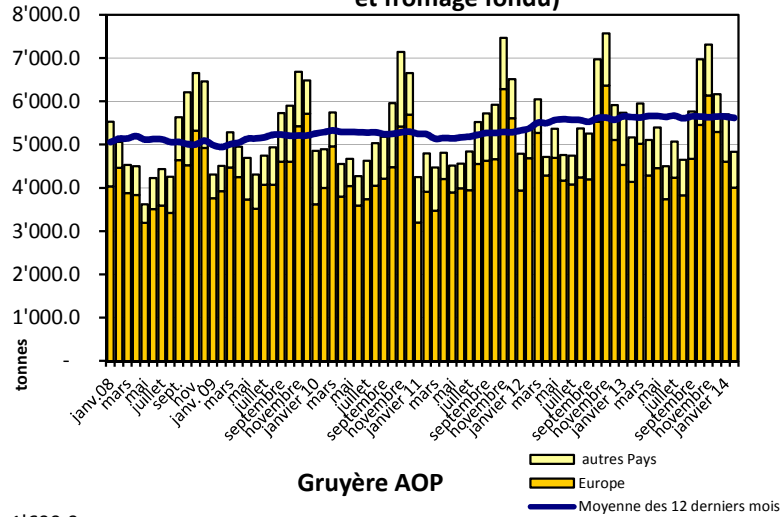
\* Pour des raisons de protection de données, celles concernant les exportations de variétés ne comportant qu'un ou deux exportateurs ne sont pas ventilées par pays

, mais rassemblées sous la rubrique "autres pays d'Europe" ou "Canada ou USA / autres pays".

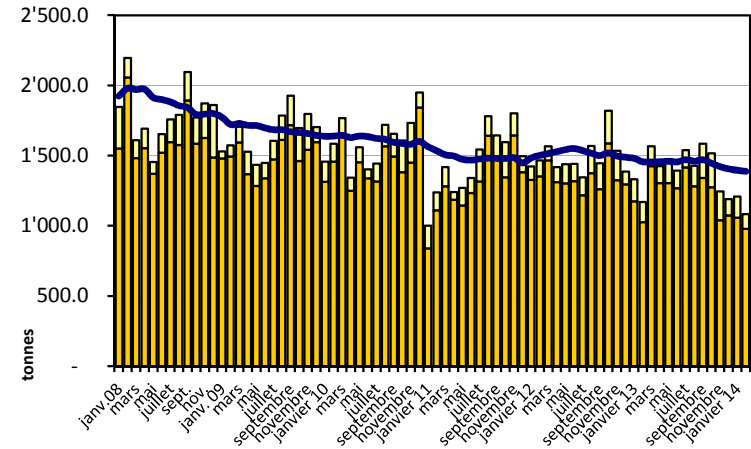
Source: DGD

## Exportation depuis 2008 - Valeur moyenne des 12 derniers

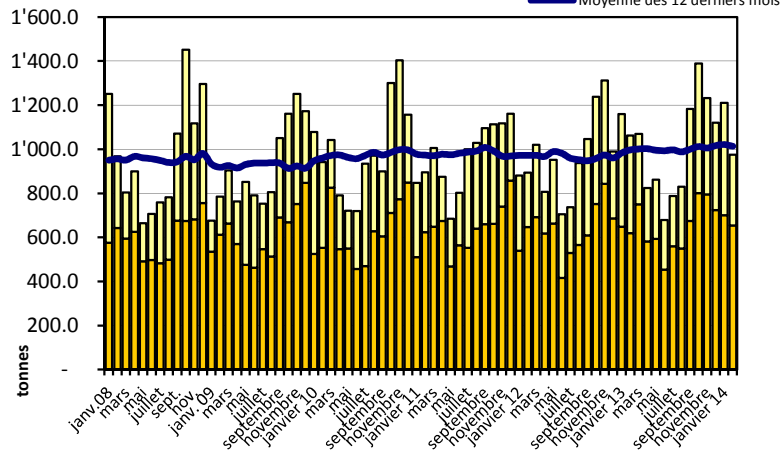
**Total des exportations de fromage (y c. mélanges à fondue et fromage fondu)**



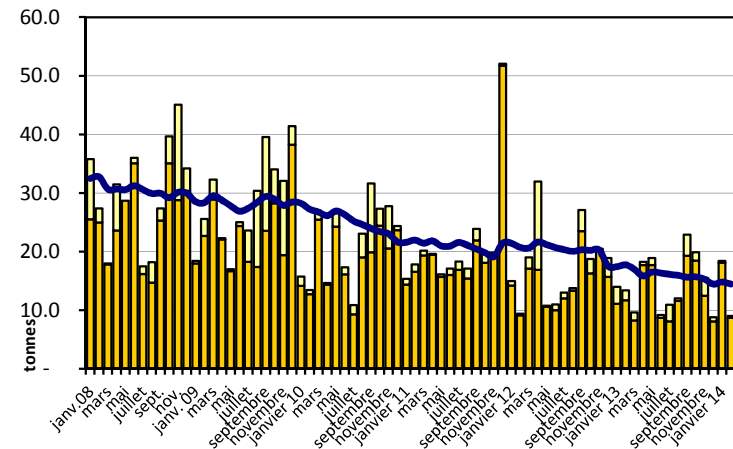
**Emmentaler AOP**



**Gruyère AOP**



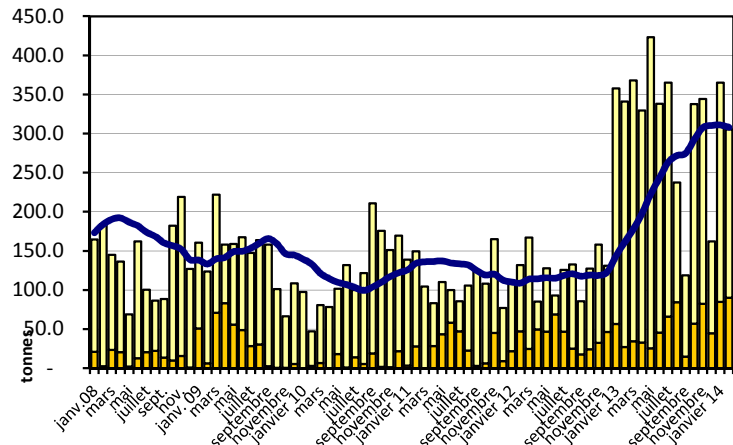
**Sbrinz AOP**



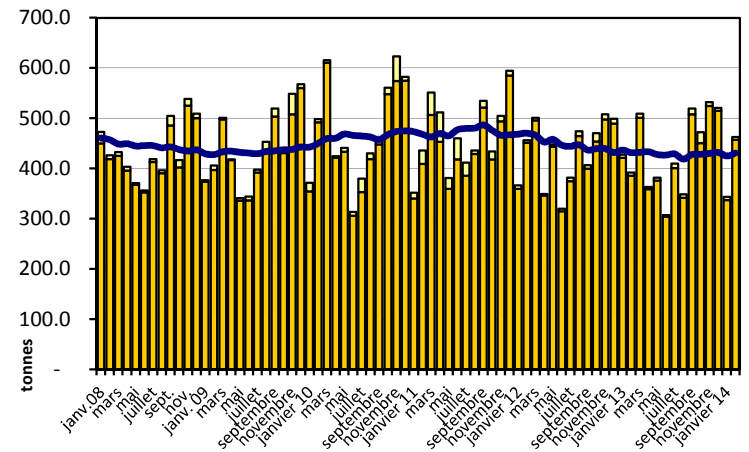


## Exportation depuis 2008 - Valeur moyenne des 12 derniers

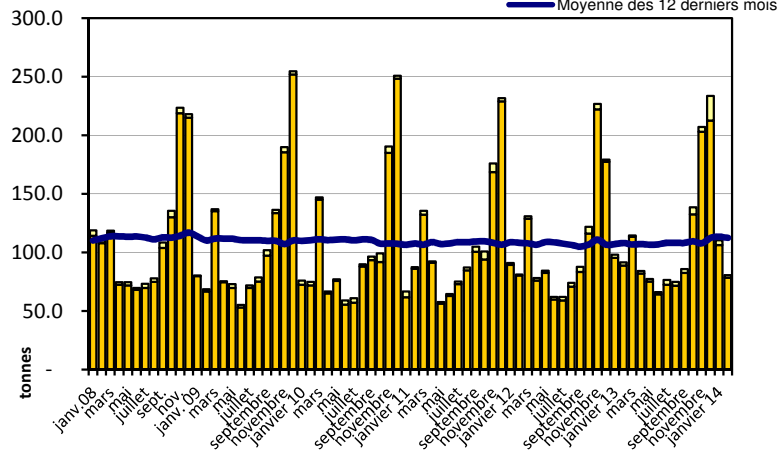
Switzerland Swiss



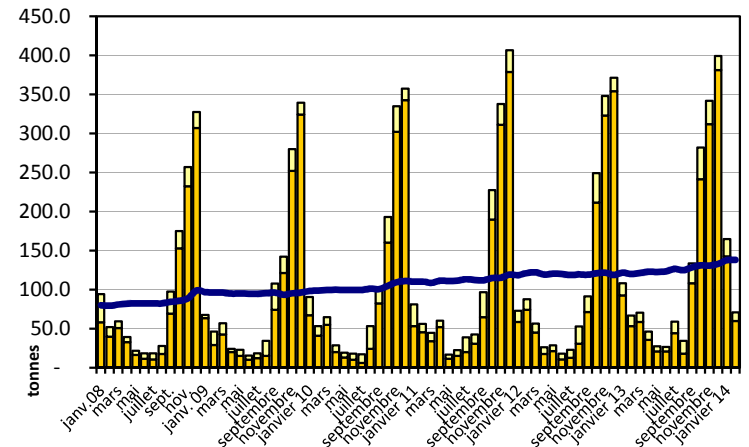
Appenzeller®



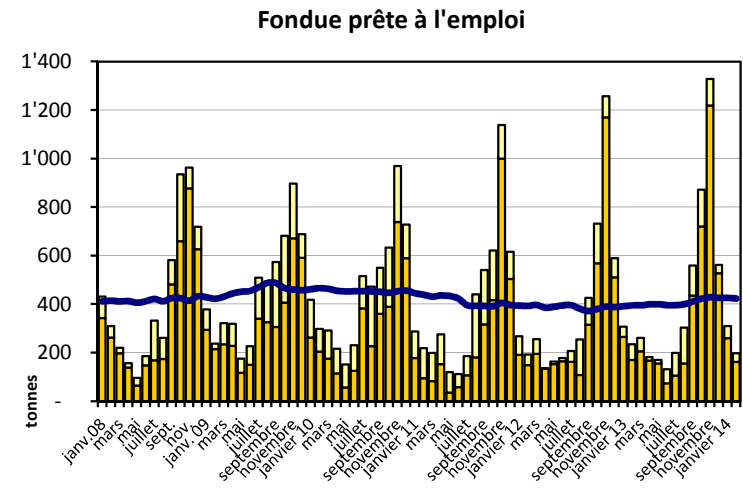
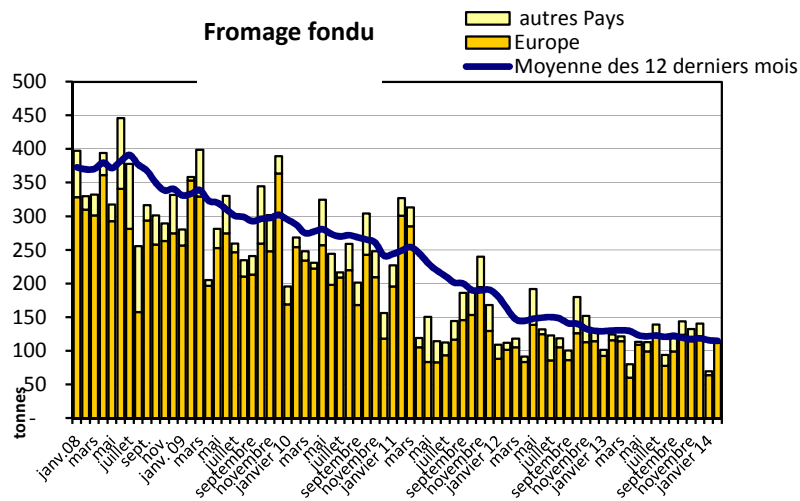
Tête de Moine AOP



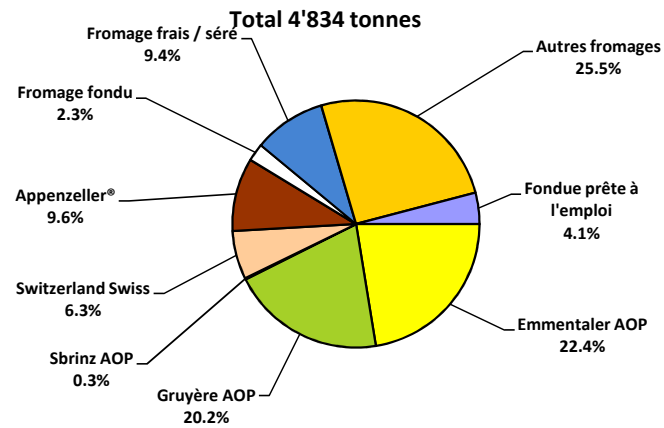
Raclette Suisse



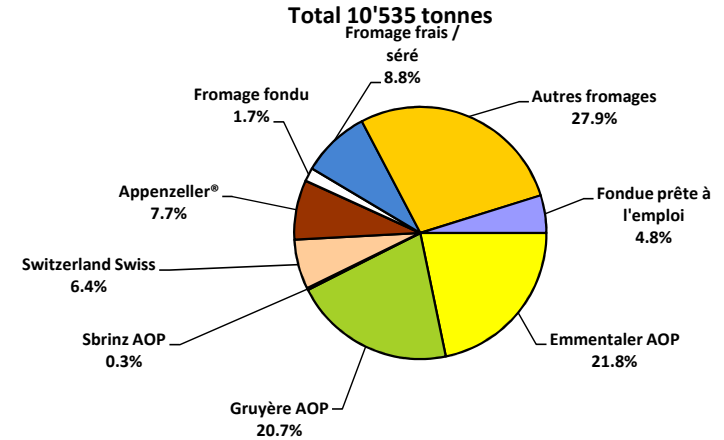
## Exportation depuis 2008 - Valeur moyenne des 12 derniers



Exportations de fromage par variété en février 2014



Exportations de fromage par variété, janvier à février 2014



## Exportations autres produits laitiers

Chapitres 04 et 35 du tarif des douanes suisses (sans fromages, chapitre 0406, et sans produits agricoles transformés, chapitres 15 à 22)

Produits laitiers	Exportations mensuelles		Différences par rapport au même mois de l'année précédente		Exportations cumulées		Différence par rapport à la même période de l'année précédente	
	<i>février 2013</i> tonnes	<i>février 2014</i> tonnes	tonnes	(%)	<i>janv. - févr. 2013</i> tonnes	<i>janv. - févr. 2014</i> tonnes	tonnes	(%)
Lait écrémé	16	23	7	42.6	31	35	4	12.4
Lait	647	263	-384	-59.4	921	607	-314	-34.1
Lait > 6% MG	0	0	0	-	0	0	0	-
Crème	212	142	-70	-33.0	373	241	-132	-35.3
Poudre de lait écrémé	221	461	241	109.0	786	984	199	25.3
Poudre de lait	5	92	87	-	141	92	-49	-34.7
Poudre de crème	0	0	0	141.8	0	0	0	97.5
Lait concentré	1	0	-1	-100.0	1	0	-1	-100.0
Crème concentrée	65	87	22	33.4	146	131	-15	-10.2
Yogourt	410	410	0	-0.1	862	768	-94	-10.9
Autres produits frais	14	274	260	-	83	802	718	-
Petit-lait	4841	7182	2341	48.4	10372	14425	4053	39.1
Poudre de petit-lait	366	175	-192	-52.3	552	322	-230	-41.6
Petit-lait concentré	24	0	-24	-100.0	24	0	-24	-99.9
Beurre (sans beurre déshydraté)	2	1	-1	-69.8	6	1	-5	-78.7
Pâte à tartiner laitières	358	21	-337	-94.1	634	63	-571	-90.1
Autres matières grasses provenant du lait	8	1	-7	-87.6	17	1	-16	-91.7
Caséines	0	0	0	-53.4	2	1	-1	-47.1
Lactalbumine	0	23	23	-	0	23	23	189700.0
Autres albumines	0	0	0	-50.0	0	0	0	383.3

Source: DGD

### Importations de fromage par produit/groupe de produit

Fromages / Catégorie	Importations mensuelles		Différence par rapport au même mois de l'année précédente		Importations cumulées		Différence par rapport à la période de l'année précédente	
	février 2013 tonnes	février 2014 tonnes	tonnes	(%)	janv. - févr. 2013 tonnes	janv. - févr. 2014 tonnes	tonnes	(%)
Mascarpone, Ricotta Romana	64	84	21	32.5	137	160	22	16.1
Mozzarella	198	292	94	47.4	447	544	97	21.7
Autres fromages frais / séré	1'090	1'051	-39	-3.6	2'166	2'149	-16	-0.8
<b>Total fromages frais / séré</b>	<b>1'353</b>	<b>1'428</b>	<b>75</b>	<b>5.6</b>	<b>2'750</b>	<b>2'853</b>	<b>103</b>	<b>3.7</b>
Danablu, Gorgonzola, Roquefort	32	34	2	5.9	65	64	-2	-2.6
Fromage à croûte fleurie	126	130	4	3.5	243	237	-6	-2.6
Bleu, fromage à pâte persillée	0	0	0		0	0	0	
Brie, Camembert, Italico	125	122	-3	-2.3	265	243	-22	-8.2
Autres fromages à pâte molle	585	587	2	0.3	1'149	1'124	-25	-2.2
<b>Total fromages à pâte molle</b>	<b>869</b>	<b>874</b>	<b>5</b>	<b>0.6</b>	<b>1'723</b>	<b>1'668</b>	<b>-55</b>	<b>-3.2</b>
Fromage à pâte mi-dure persillée	2	3	1	54.8	3	4	1	29.6
Caciocavallo, Fontina, Brà, etc.	35	40	6	16.2	68	70	2	3.2
Tilsiter	0	1	1	815.7	0	1	1	534.0
Autres fromages à pâte mi-dure	613	578	-35	-5.8	1'277	1'206	-71	-5.5
Fromages à pâte mi-dure râpé, en poudre	13	34	21	165.1	24	59	35	143.7
<b>Total fromages à pâte mi-dure</b>	<b>663</b>	<b>656</b>	<b>-6</b>	<b>-1.0</b>	<b>1'372</b>	<b>1'340</b>	<b>-32</b>	<b>-2.3</b>
Fromage aux herbes (Schabziger)	0	0	0	-88.1	0	0	0	27.6
Fromage à pâte dure persillée	0	0	0		0	2	2	
Caciocavallo, Fontina, Brà, etc.	17	10	-7	-40.9	26	19	-8	-29.1
Emmentaler AOP	26	41	14	53.7	54	76	21	39.2
Autres fromages à pâte dure	253	206	-47	-18.5	395	367	-28	-7.1
Fromages à pâte dure râpé, en poudre	45	35	-11	-23.9	91	73	-19	-20.3
<b>Total fromages à pâte dure</b>	<b>342</b>	<b>291</b>	<b>-51</b>	<b>-14.8</b>	<b>567</b>	<b>536</b>	<b>-31</b>	<b>-5.5</b>
Grana/Parmigiano	486	479	-7	-1.4	850	926	76	9.0
<b>Total fromages à pâte extra-dure</b>	<b>486</b>	<b>479</b>	<b>-7</b>	<b>-1.4</b>	<b>850</b>	<b>926</b>	<b>76</b>	<b>9.0</b>
Fromage fondu	285	338	53	18.8	628	631	2	0.4
<b>Total variétés de fromages</b>	<b>3'996</b>	<b>4'067</b>	<b>71</b>	<b>1.8</b>	<b>7'890</b>	<b>7'954</b>	<b>63</b>	<b>0.8</b>

Source: DGD

Importations de fromage par pays fournisseur

février 2014

Pays	Type de fromage											TOTAL
	Mascarpone, ricotta Romana	Mozzarella	Autres fromages frais / séché	Total fromages frais / séché	Danablu, Gorgonzola, Roquefort	Brie, Camembert, Reblochon	Autres fromages à pâte molle	Total fromages à pâte molle	Fromage aux herbes	Fromage à pâte dure et mi-dure	Autres fromages	
	tonnes	tonnes	tonnes	tonnes	tonnes	tonnes	tonnes	tonnes	tonnes	tonnes	tonnes	tonnes
<b>EUROPE</b>												
Allemagne	4.8	57.8	350.1	412.6	0.0	0.0	142.1	142.1	0.0	289.0	160.0	1'003.7
France	0.0	14.3	279.0	293.3	10.8	116.7	337.2	464.8	0.0	207.1	116.8	1'081.9
Italie	78.4	217.9	328.5	624.8	23.0	0.0	145.6	168.6	0.0	733.4	19.2	1'546.1
Pays-Bas	0.0	0.0	0.5	0.5	0.0	0.0	0.0	0.0	0.0	92.9	0.0	93.4
Belgique	0.0	0.0	3.8	3.8	0.0	0.0	1.9	1.9	0.0	20.9	0.0	26.6
Luxembourg	0.0	0.0	0.0	0.0	0.0	0.0	0.0	0.0	0.0	0.0	0.0	0.0
Autriche	1.3	1.8	11.1	14.2	0.0	0.0	6.7	6.7	0.0	27.4	42.0	90.3
Grande-Bretagne	0.0	0.0	0.0	0.0	0.0	0.0	0.7	0.7	0.0	7.0	0.0	7.7
Danemark	0.0	0.7	75.4	76.1	0.0	0.0	18.7	18.7	0.0	5.1	0.4	100.3
Norvège	0.0	0.0	0.0	0.0	0.0	0.0	0.0	0.0	0.0	0.0	0.0	0.0
Suède	0.0	0.0	0.0	0.0	0.0	0.0	0.0	0.0	0.0	0.0	0.0	0.0
Portugal	0.0	0.0	0.0	0.0	0.0	0.0	2.8	2.8	0.0	19.6	0.0	22.4
Espagne	0.0	0.0	0.1	0.1	0.0	0.0	0.1	0.1	0.0	22.3	0.0	22.4
Grèce	0.0	0.0	0.0	0.0	0.0	0.0	67.2	67.2	0.0	0.2	0.0	67.4
Autres pays d'Europe	0.0	0.0	2.4	2.4	0.0	0.0	0.4	0.4	0.0	1.7	0.0	4.5
<b>TOTAL EUROPE</b>	<b>84.5</b>	<b>292.5</b>	<b>1'050.9</b>	<b>1'427.9</b>	<b>33.9</b>	<b>116.7</b>	<b>723.3</b>	<b>873.9</b>	<b>0.0</b>	<b>1'426.7</b>	<b>338.3</b>	<b>4'066.9</b>
<b>Autres pays</b>								0.0				0.0
Canada	0.0	0.0	0.0	0.0	0.0	0.0	0.0	0.0	0.0	0.0	0.0	0.0
USA	0.0	0.0	0.0	0.0	0.0	0.0	0.0	0.0	0.0	0.0	0.0	0.0
Autres pays d'Amérique	0.0	0.0	0.0	0.0	0.0	0.0	0.0	0.0	0.0	0.0	0.0	0.0
Amérique latine	0.0	0.0	0.0	0.0	0.0	0.0	0.0	0.0	0.0	0.0	0.0	0.0
Afrique	0.0	0.0	0.0	0.0	0.0	0.0	0.0	0.0	0.0	0.0	0.0	0.0
Asie	0.0	0.0	0.0	0.0	0.0	0.0	0.0	0.0	0.0	0.0	0.0	0.0
Australie	0.0	0.0	0.0	0.0	0.0	0.0	0.0	0.0	0.0	0.0	0.0	0.0
<b>TOTAL AUTRES PAYS</b>	<b>0.0</b>	<b>0.0</b>	<b>0.0</b>	<b>0.0</b>	<b>0.0</b>	<b>0.0</b>	<b>0.0</b>	<b>0.0</b>	<b>0.0</b>	<b>0.0</b>	<b>0.0</b>	<b>0.0</b>
<b>TOTAL</b>	<b>84.5</b>	<b>292.5</b>	<b>1'050.9</b>	<b>1'427.9</b>	<b>33.9</b>	<b>116.7</b>	<b>723.3</b>	<b>873.9</b>	<b>0.0</b>	<b>1'426.7</b>	<b>338.3</b>	<b>4'066.9</b>

Source: DGD

Importations de fromage par pays fournisseur

février 2013

Pays	février 2013												TOTAL
	Mascarpone, ricotta Romana	Mozzarella	Autres fromages frais / séché	Total fromages frais / séché	Danablu, Gorgonzola, Roquefort	Brie, Camembert, Reblochon	Autres fromages à pâte molle	Total fromages à pâte molle	Fromage aux herbes	Fromage à pâte dure et mi-dure	Autres fromages		
	tonnes	tonnes	tonnes	tonnes	tonnes	tonnes	tonnes	tonnes	tonnes	tonnes	tonnes	tonnes	
<b>EUROPE</b>													
Allemagne	0.0	47.7	327.9	375.6	0.0	0.0	162.0	162.0	0.0	255.7	151.5		944.8
France	0.0	7.8	304.0	311.9	9.6	119.0	294.4	423.1	0.0	229.5	79.8		1'044.4
Italie	62.5	141.4	318.9	522.8	22.1	0.0	150.6	172.8	0.1	792.8	20.2		1'508.8
Pays-Bas	0.0	0.0	0.7	0.7	0.0	0.0	0.1	0.1	0.0	112.4	0.0		113.3
Belgique	0.0	0.0	43.0	43.0	0.0	0.0	3.7	3.7	0.0	1.2	0.0		47.9
Luxembourg	0.0	0.0	0.0	0.0	0.0	0.0	0.0	0.0	0.0	0.0	0.0		0.0
Autriche	1.3	1.4	18.3	21.0	0.0	0.0	6.5	6.5	0.0	28.6	32.0		88.2
Grande-Bretagne	0.0	0.0	0.0	0.0	0.0	0.0	2.2	2.2	0.0	14.4	0.9		17.6
Danemark	0.0	0.0	77.2	77.2	0.2	0.0	19.3	19.4	0.0	7.0	0.3		103.9
Norvège	0.0	0.0	0.0	0.0	0.0	0.0	0.0	0.0	0.0	0.0	0.0		0.0
Suède	0.0	0.0	0.0	0.0	0.0	0.0	0.0	0.0	0.0	1.1	0.0		1.1
Portugal	0.0	0.0	0.0	0.0	0.0	0.0	2.9	2.9	0.0	17.0	0.0		19.9
Espagne	0.0	0.0	0.0	0.0	0.0	0.0	0.5	0.5	0.0	29.0	0.0		29.5
Grèce	0.0	0.0	0.0	0.0	0.0	0.0	64.9	64.9	0.0	0.0	0.0		64.9
Autres pays d'Europe	0.0	0.0	0.1	0.1	0.0	0.0	10.5	10.5	0.0	1.4	0.0		12.0
<b>TOTAL EUROPE</b>	<b>63.8</b>	<b>198.4</b>	<b>1'090.2</b>	<b>1'352.4</b>	<b>32.0</b>	<b>119.0</b>	<b>717.6</b>	<b>868.5</b>	<b>0.1</b>	<b>1'490.1</b>	<b>284.9</b>		<b>3'996.0</b>
<b>Autres pays</b>	<b>0.0</b>	<b>0.0</b>	<b>0.0</b>	<b>0.0</b>	<b>0.0</b>	<b>0.0</b>	<b>0.0</b>	<b>0.0</b>	<b>0.0</b>	<b>0.0</b>	<b>0.0</b>		<b>0.0</b>
Canada	0.0	0.0	0.0	0.0	0.0	0.0	0.0	0.0	0.0	0.0	0.0		0.0
USA	0.0	0.0	0.0	0.0	0.0	0.0	0.0	0.0	0.0	0.0	0.0		0.0
Autres pays d'Amérique	0.0	0.0	0.0	0.0	0.0	0.0	0.0	0.0	0.0	0.0	0.0		0.0
Amérique latine	0.0	0.0	0.0	0.0	0.0	0.0	0.0	0.0	0.0	0.0	0.0		0.0
Afrique	0.0	0.0	0.0	0.0	0.0	0.0	0.0	0.0	0.0	0.0	0.0		0.0
Asie	0.0	0.0	0.0	0.0	0.0	0.0	0.0	0.0	0.0	0.0	0.0		0.0
Australie	0.0	0.0	0.0	0.0	0.0	0.0	0.0	0.0	0.0	0.0	0.0		0.0
<b>TOTAL AUTRES PAYS</b>	<b>0.0</b>	<b>0.0</b>	<b>0.0</b>	<b>0.0</b>	<b>0.0</b>	<b>0.0</b>	<b>0.0</b>	<b>0.0</b>	<b>0.0</b>	<b>0.0</b>	<b>0.0</b>		<b>0.0</b>
<b>TOTAL</b>	<b>63.8</b>	<b>198.4</b>	<b>1'090.2</b>	<b>1'352.4</b>	<b>32.0</b>	<b>119.0</b>	<b>717.6</b>	<b>868.5</b>	<b>0.1</b>	<b>1'490.1</b>	<b>284.9</b>		<b>3'996.1</b>

Source: DGD

Importations de fromage cumulées par pays, cumulées

Janvier à février 2014

Pays	Janvier à février 2014												TOTAL
	Mascarpone, ricotta Romana	Mozzarella	Autres fromages frais / séché	Total fromages frais / séché	Danablu, Gorgonzola, Roquefort	Brie, Camembert, Reblochon	Autres fromages à pâte molle	Total fromages à pâte molle	Fromage aux herbes	Fromage à pâte dure et mi-dure	Autres fromages		
tonnes	tonnes	tonnes	tonnes	tonnes	tonnes	tonnes	tonnes	tonnes	tonnes	tonnes	tonnes	tonnes	
<b>EUROPE</b>	0.0												
Allemagne	10.1	110.0	763.3	883	0.1	0.0	276.1	276	0.3	577.2	300.5		2'037.4
France	0.0	26.7	547.2	574	19.6	229.1	640.1	889	0.0	418.6	212.9		2'094.3
Italie	146.8	401.7	651.4	1'200	44.1	0.0	265.6	310	0.0	1'376.3	42.8		2'928.9
Pays-Bas	0.0	0.0	0.5	0.5	0.0	0.0	1.7	1.7	0.0	203.8	0.0		206.0
Belgique	0.0	1.4	8.4	9.8	0.0	0.0	6.4	6.4	0.0	62.7	0.0		78.9
Luxembourg	0.0	0.0	0.0	0.0	0.0	0.0	0.0	0.0	0.0	0.0	0.0		0.0
Autriche	2.8	3.6	22.6	29.0	0.0	0.0	13.5	13.5	0.0	47.1	73.6		163.2
Grande-Bretagne	0.0	0.0	0.0	0.0	0.0	0.0	1.7	1.7	0.0	18.0	0.5		20.2
Danemark	0.0	0.7	150.1	150.8	0.0	0.0	34.8	34.8	0.0	8.2	0.4		194.2
Norvège	0.0	0.0	0.0	0.0	0.0	0.0	0.0	0.0	0.0	0.0	0.0		0.0
Suède	0.0	0.0	0.0	0.0	0.0	0.0	0.0	0.0	0.0	1.4	0.0		1.4
Portugal	0.0	0.0	0.0	0.0	0.0	0.0	3.0	3.0	0.0	36.4	0.0		39.4
Espagne	0.0	0.0	0.1	0.1	0.0	0.0	0.2	0.2	0.0	42.5	0.0		42.7
Grèce	0.0	0.0	0.0	0.0	0.0	0.0	128.6	128.6	0.0	0.2	0.0		128.9
Autres pays d'Europe	0.0	0.0	3.7	3.7	0.0	0.0	3.4	3.4	0.0	8.0	0.0		15.2
<b>TOTAL EUROPE</b>	159.6	544.2	2'147.4	2'851.2	63.8	229.1	1'375.2	1'668.0	0.3	2'800.7	630.7		7'950.9
<b>Autres pays</b>	0.0	0.0	0.0	0.0	0.0	0.0	0.0	0.0	0.0	0.0	0.0		0.0
Canada	0.0	0.0	0.0	0.0	0.0	0.0	0.0	0.0	0.0	0.0	0.0		0.0
USA	0.0	0.0	0.0	0.0	0.0	0.0	0.0	0.0	0.0	0.0	0.0		0.0
Autres pays d'Amérique	0.0	0.0	0.0	0.0	0.0	0.0	0.0	0.0	0.0	0.0	0.0		0.0
Amérique latine	0.0	0.0	0.0	0.0	0.0	0.0	0.0	0.0	0.0	0.0	0.0		0.0
Afrique	0.0	0.0	0.0	0.0	0.0	0.0	0.0	0.0	0.0	0.0	0.0		0.0
Asie	0.0	0.0	0.0	0.0	0.0	0.0	0.0	0.0	0.0	0.0	0.0		0.0
Australie	0.0	0.0	0.0	0.0	0.0	0.0	0.0	0.0	0.0	0.0	0.0		0.0
<b>TOTAL AUTRES PAYS</b>	0.0	0.0	0.0	0.0	0.0	0.0	0.0	0.0	0.0	0.0	0.0		0.0
<b>TOTAL</b>	159.6	544.2	2147.4	2851.2	63.8	229.1	1375.2	1668.0	0.3	2800.7	630.7		7950.9

Source: DGD

Importations de fromage cumulées par pays, cumulées

Janvier à février 2013

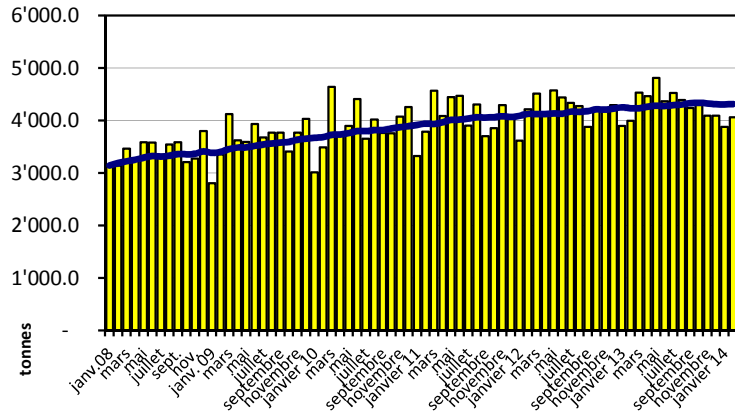
Pays	Janvier à février 2013												TOTAL
	tonnes	tonnes	tonnes	tonnes	tonnes	tonnes	tonnes	tonnes	tonnes	tonnes	tonnes	tonnes	
<b>EUROPE</b>													
Allemagne	0.0	95.0	704.2	799	0.0	0.0	290.5	291	0.0	472.4	335.1		1'897.3
France	0.0	17.6	584.8	602	18.2	248.9	646.7	914	0.0	470.5	173.5		2'160.1
Italie	133.8	327.5	636.9	1'098	47.0	0.0	277.1	324	0.2	1'348.4	42.6		2'813.5
Pays-Bas	0.0	0.0	0.8	0.8	0.0	0.0	0.1	0.1	0.0	246.5	0.0		247.4
Belgique	0.0	0.0	43.0	43.0	0.0	0.0	6.4	6.4	0.0	66.3	0.0		115.7
Luxembourg	0.0	0.0	0.0	0.0	0.0	0.0	0.0	0.0	0.0	0.0	0.0		0.0
Autriche	3.7	3.4	30.1	37.2	0.0	0.0	14.3	14.3	0.0	50.3	76.1		177.9
Grande-Bretagne	0.0	0.0	0.0	0.0	0.0	0.0	2.5	2.5	0.0	23.1	1.0		26.6
Danemark	0.0	3.7	163.0	166.7	0.2	0.0	35.6	35.8	0.0	16.7	0.3		219.5
Norvège	0.0	0.0	0.0	0.0	0.0	0.0	0.0	0.0	0.0	0.0	0.0		0.0
Suède	0.0	0.0	0.0	0.0	0.0	0.0	0.0	0.0	0.0	2.1	0.0		2.1
Portugal	0.0	0.0	0.0	0.0	0.0	0.0	3.1	3.1	0.0	30.2	0.0		33.3
Espagne	0.0	0.0	0.0	0.0	0.0	0.0	0.5	0.5	0.0	60.4	0.0		61.0
Grèce	0.0	0.0	0.7	0.7	0.0	0.0	118.6	118.6	0.0	3.0	0.0		122.2
Autres pays d'Europe	0.0	0.0	0.2	0.2	0.0	0.0	12.1	12.1	0.0	4.2	0.0		16.5
<b>TOTAL EUROPE</b>	137.5	447.1	2'163.9	2'748.4	65.5	248.9	1'407.6	1'721.9	0.2	2'794.1	628.5		7'893.2
<b>Autres pays</b>	0.0	0.0	0.0	0.0	0.0	0.0	0.0	0.0	0.0	0.0	0.0		0.0
Canada	0.0	0.0	0.0	0.0	0.0	0.0	0.0	0.0	0.0	0.0	0.0		0.0
USA	0.0	0.0	0.0	0.0	0.0	0.0	0.0	0.0	0.0	0.0	0.0		0.0
Autres pays d'Amérique	0.0	0.0	0.0	0.0	0.0	0.0	0.0	0.0	0.0	0.0	0.0		0.0
Amérique latine	0.0	0.0	0.0	0.0	0.0	0.0	0.0	0.0	0.0	0.0	0.0		0.0
Afrique	0.0	0.0	0.0	0.0	0.0	0.0	0.0	0.0	0.0	0.0	0.0		0.0
Asie	0.0	0.0	0.0	0.0	0.0	0.0	0.0	0.0	0.0	0.0	0.0		0.0
Australie	0.0	0.0	0.0	0.0	0.0	0.0	0.0	0.0	0.0	0.0	0.0		0.0
<b>TOTAL AUTRES PAYS</b>	0.0	0.0	0.0	0.0	0.0	0.0	0.0	0.0	0.0	0.0	0.0		0.0
<b>TOTAL</b>	137.5	447.1	2163.9	2748.5	65.5	248.9	1407.6	1721.9	0.2	2794.1	628.5		7893.2

Source: DGD

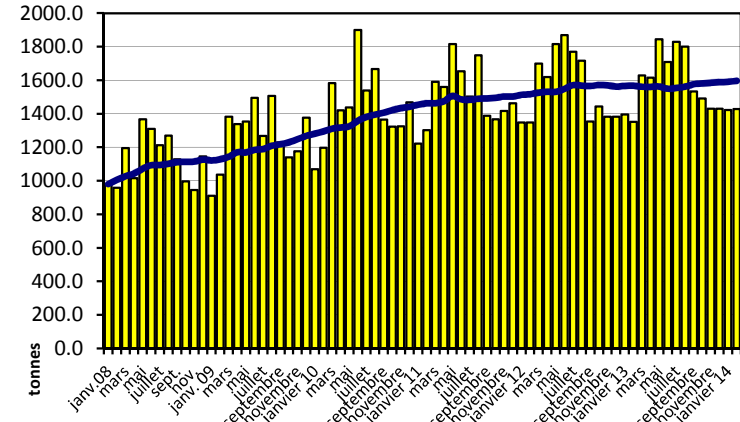


## Importation depuis 2008 - Valeur moyenne des 12 derniers mois

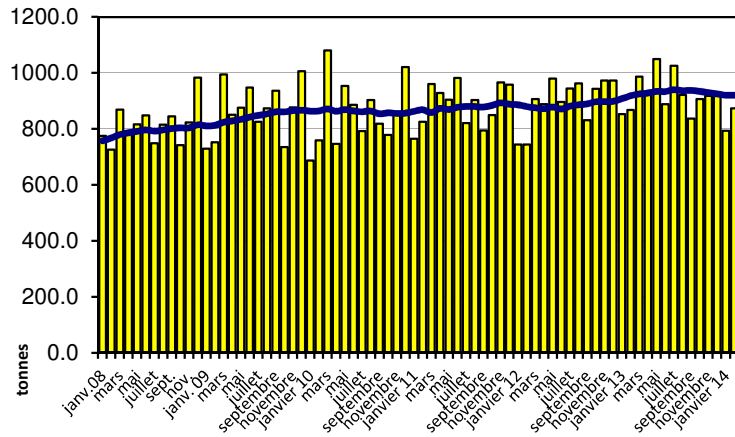
Total des importations de fromages



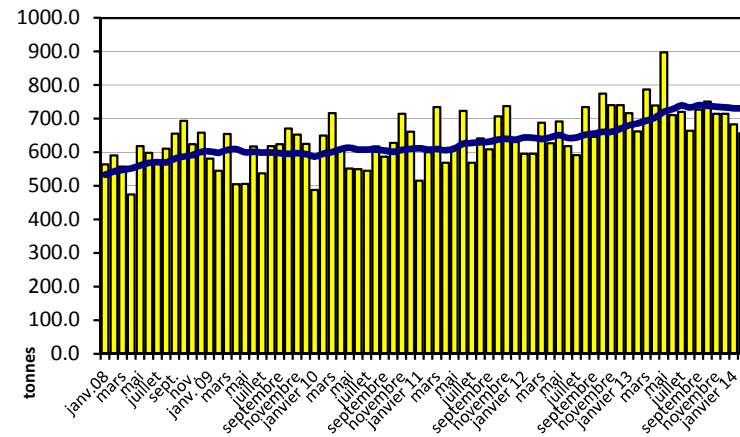
Fromages frais



Fromages à pâte molle

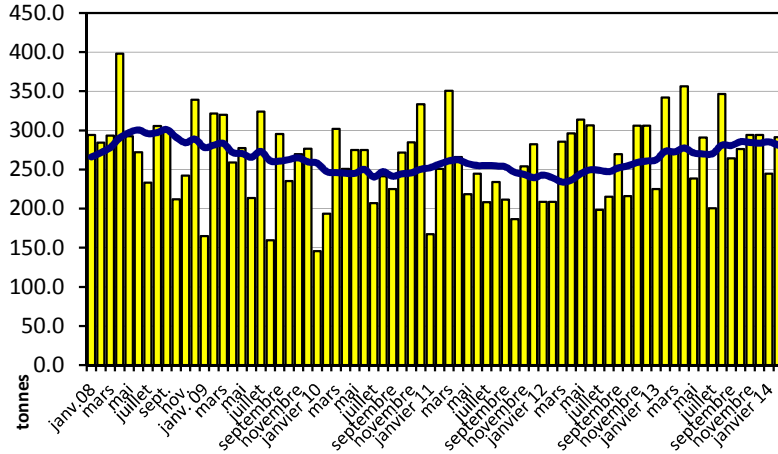


Fromages à pâte mi-dure

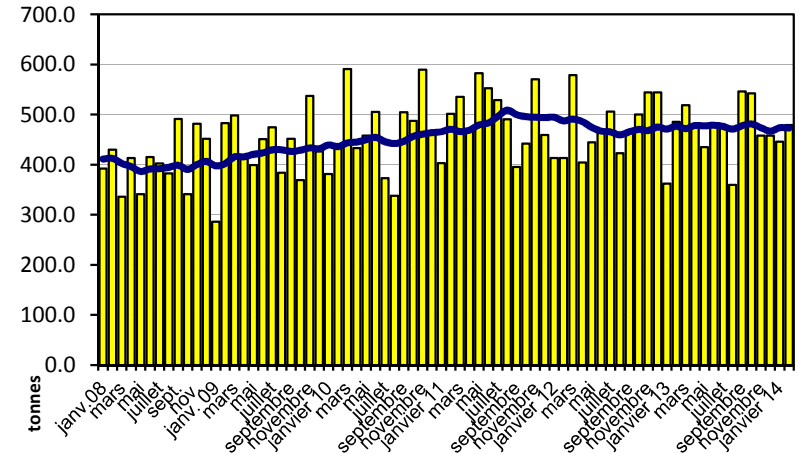


## Importation depuis 2008 - Valeur moyenne des 12 derniers mois

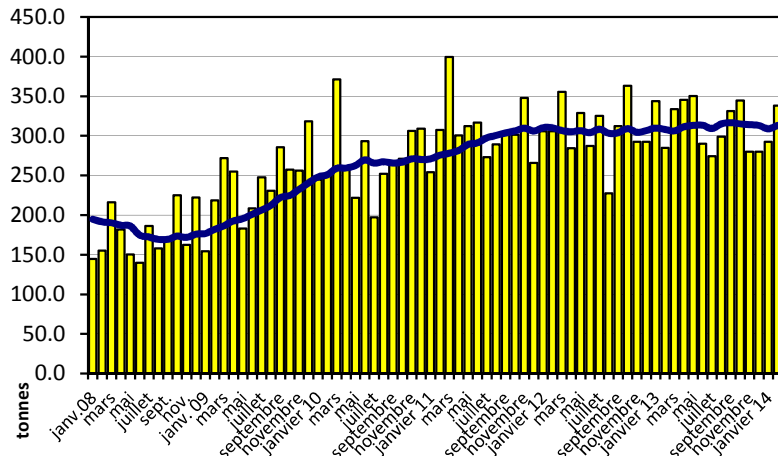
Fromages à pâte dure



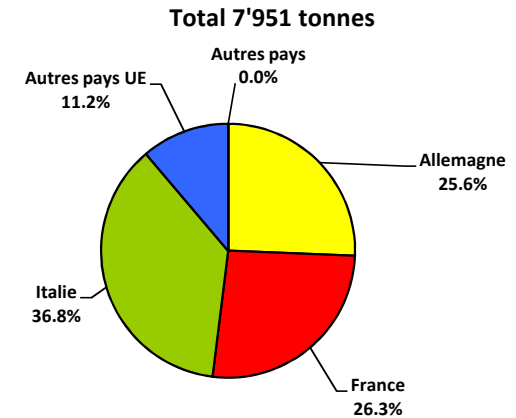
Fromages à pâte extra-dure



Fromage fondu



Importations de fromage par pays fournisseur, janvier à février 2014



## Importations autres produits laitiers

Produits laitiers	Importations mensuelles		Différences par rapport au même mois de l'année précédente		Importations cumulées		Différence par rapport à la même période de l'année précédente	
	février 2013 tonnes	février 2014 tonnes	tonnes	(%)	janv. - févr. 2013 tonnes	janv. - févr. 2014 tonnes	tonnes	(%)
Lait écrémé	0.0	0.1	0.1	-	0.1	0.3	0.2	463.5
Lait	2197.1	2023.1	-173.9	-7.9	4227.7	4305.0	77.3	1.8
Lait > 6% MG	0.0	0.2	0.1	-	0.0	0.3	0.3	-
Crème	147.4	169.4	22.0	14.9	258.7	284.6	25.9	10.0
Poudre de lait écrémé	1.5	0.7	-0.8	-51.2	9.7	5.5	-4.2	-43.2
Poudre de lait	34.1	15.4	-18.7	-54.8	105.6	84.7	-20.9	-19.8
Poudre de crème	0.0	0.0	0.0	400.0	1.0	3.0	2.0	200.5
Lait concentré	7.0	37.3	30.3	434.7	70.3	64.0	-6.3	-9.0
Crème concentrée	31.2	6.0	-25.2	-80.8	147.6	65.0	-82.6	-56.0
Yogourt	859.1	971.1	112.0	13.0	1944.1	1855.9	-88.3	-4.5
Autres produits frais	1.1	55.0	53.9	-	3.7	63.9	60.2	-
Petit-lait	643.9	422.2	-221.7	-34.4	1313.9	1017.7	-296.2	-22.5
Poudre de petit-lait	0.6	2.9	2.3	377.3	5.1	3.9	-1.1	-22.5
Petit-lait concentré	0.8	50.1	49.3	-	1.0	51.1	50.2	-
Beurre (sans beurre anhydre)	21.2	6.8	-14.3	-67.6	22.6	27.7	5.2	22.9
Pâte à tartiner laitières	0.0	0.0	0.0	-	0.0	0.1	0.1	-
Autres matières grasses provenant du lait	1.9	1.2	-0.7	-37.8	8.1	8.9	0.9	10.8
Caséines	20.5	40.0	19.6	95.7	92.1	121.4	29.3	31.8
Lactalbumine	58.2	31.1	-27.1	-46.5	116.2	98.2	-18.0	-15.5
Autres albumines	5.1	0.0	-5.1	-99.6	5.3	0.2	-5.1	-96.4

Source: DGD

Valeurs statistiques [sur la base de tous les résultats individuels\*]

février 2014

		Moyenne	Écart type	5%- quantile	10%- quantile	Médian	90%- quantile	95%-quantile
Germes	Nombre d'échantillons	1'000 germes/ml	1'000 germes/ml	1'000 germes/ml	1'000 germes/ml	1'000 germes/ml	1'000 germes/ml	1'000 germes/ml
		43543	10	87	2	2	5	13
Cellules somatiques	Nombre d'échantillons	1'000 cellules/ml	1'000 cellules/ml	1'000 cellules/ml	1'000 cellules/ml	1'000 cellules/ml	1'000 cellules/ml	1'000 cellules/ml
		43510	113	83	33	42	92	204
Point de congélation	Nombre d'échantillons	°C	°C	°C	°C	°C	°C	°C
		43513	-0.527	0.005	-0.534	-0.532	-0.527	-0.521

\* Ont été pris en compte tous les échantillons, pour lesquels le critère d'analyse considéré a été analysé. Suisse, sans France (lait de zone franche) et sans lait la Principauté du Liechtenstein.

Répartition "nombre de germes" / Indications en 1'000 germes / ml de tous les résultats individuels\*

février 2014

De	1	5	7	9	11	30	80	100	300	600	1'000	≥	Total résultats individuels
à	4	6	8	10	29	79	99	299	599	999	2'999	3'000	
Nombre	17447	10592	6464	3053	4922	760	66	149	49	19	13	9	43543
%	40.07	24.33	14.85	7.01	11.30	1.75	0.15	0.34	0.11	0.04	0.03	0.02	100

Répartition "nombre de cellules" / Indications en 1'000 cellules / ml de tous les résultats individuels\*

février 2014

De	1	50	101	150	200	250	300	350	400	600	800	≥	Total résultats individuels
à	49	100	149	199	249	299	349	399	599	799	999	1'000	
Nombre	6713	17388	9893	4885	2281	1058	516	295	376	62	22	21	43510
%	15.43	39.96	22.74	11.23	5.24	2.43	1.19	0.68	0.86	0.14	0.05	0.05	100

Répartition "point de congélation" / Indications en °C de tous les résultats individuels\*

février 2014

De	≤	-0.539	-0.535	-0.531	-0.527	-0.523	-0.519	-0.516	-0.511	-0.507	-0.503	≥	Total résultats individuels
à	-0.540	-0.536	-0.532	-0.528	-0.524	-0.520	-0.517	-0.512	-0.508	-0.504	-0.500	-0.499	
Nombre	114	962	5205	13165	14941	7039	1439	470	81	35	21	41	43513
%	0.26	2.21	11.96	30.26	34.34	16.18	3.31	1.08	0.19	0.08	0.05	0.09	100

Sources: Suisselab SA Zollikofen, TSM Fiduciaire Sàrl Berne

Lait cru suisse: évaluation de droit public des résultats du contrôle du lait février 2014										
Canton	Germe (Nombre d'exploitations)									
	Aucune contestation		1ère contestation		2ème contestation		3ème contestation		Total évaluations	
	G-0	%	G-1C/4M	%	G-2C/4M	%	G-3C/4M	%	G-Total	%
AG	880	99.10	7	0.79	1	0.11	0	0.00	888	100
AI	319	99.69	1	0.31	0	0.00	0	0.00	320	100
AR	420	99.76	1	0.24	0	0.00	0	0.00	421	100
BE	5854	99.74	14	0.24	1	0.02	0	0.00	5869	100
BL/BS	314	99.68	1	0.32	0	0.00	0	0.00	315	100
FR	1575	99.56	6	0.38	1	0.06	0	0.00	1582	100
GE	5	100.00	0	0.00	0	0.00	0	0.00	5	100
GL	220	100.00	0	0.00	0	0.00	0	0.00	220	100
GR	601	100.00	0	0.00	0	0.00	0	0.00	601	100
JU	463	99.36	3	0.64	0	0.00	0	0.00	466	100
LU	2308	99.70	7	0.30	0	0.00	0	0.00	2315	100
NE	400	99.75	0	0.00	1	0.25	0	0.00	401	100
NW	293	100.00	0	0.00	0	0.00	0	0.00	293	100
OW	428	99.77	1	0.23	0	0.00	0	0.00	429	100
SG	2266	99.82	4	0.18	0	0.00	0	0.00	2270	100
SH	87	100.00	0	0.00	0	0.00	0	0.00	87	100
SO	525	99.24	4	0.76	0	0.00	0	0.00	529	100
SZ	683	99.13	3	0.44	3	0.44	0	0.00	689	100
TG	1105	99.37	3	0.27	4	0.36	0	0.00	1112	100
TI	108	99.08	1	0.92	0	0.00	0	0.00	109	100
UR	187	98.42	3	1.58	0	0.00	0	0.00	190	100
VD	981	99.39	5	0.51	1	0.10	0	0.00	987	100
VS	415	97.88	9	2.12	0	0.00	0	0.00	424	100
ZG	273	99.64	1	0.36	0	0.00	0	0.00	274	100
ZH	1132	99.30	6	0.53	2	0.18	0	0.00	1140	100
Divers	1	100.00	0	0.00	0	0.00	0	0.00	1	100
<b>Total CH</b>	<b>21843</b>	<b>99.57</b>	<b>80</b>	<b>0.36</b>	<b>14</b>	<b>0.06</b>	<b>0</b>	<b>0.00</b>	<b>21937</b>	<b>100</b>
F*	67	98.53	0	0.00	1	1.47	0	0.00	68	100
FL**	48	100.00	0	0.00	0	0.00	0	0.00	48	100
<b>Total</b>	<b>21958</b>	<b>99.57</b>	<b>80</b>	<b>0.36</b>	<b>15</b>	<b>0.07</b>	<b>0</b>	<b>0.00</b>	<b>22053</b>	<b>100</b>

Légende:

G-0 Nombre d'exploitations sans contestation de la charge en germes au niveau du résultat mensuel\* dans le mois d'analyse, c.-à-d. résultat mensuel <80'000 germes/ml

G-1C/4M Nombre d'exploitations avec la 1ère contestation de la charge en germes en 4 mois

G-2C/4M Nombre d'exploitations avec la 2ème contestation de la charge en germes en 4 mois

G-3C/4M Nombre d'exploitations avec la 3ème contestation de la charge en germes en 4 mois

G-Total Nombre total d'exploitations évaluées quant à la charge en germes

\* Résultat mensuel = moyenne géométrique des résultats d'analyses du premier et du deuxième échantillon d'un mois. N'y a-t-il exceptionnellement qu'un seul résultat, celui-ci compte comme résultat mensuel

\* F Échantillons provenant de la France (zone franche)

\*\* FL Échantillons provenant de la Principauté du Liechtenstein

Sources: Suisselab SA Zollikofen, TSM Fiduciaire Sàrl Berne

Lait cru suisse: évaluation de droit public des résultats du contrôle du lait												
février 2014												
Canton	Cellules somatiques [Nombre d'exploitations]											
	Aucune contestation		1ère contestation		2ème contestation		3ème contestation		4ème contestation		Total évaluations	
	C-0	%	C-1C/5M	%	C-2C/5M	%	C-3C/5M	%	C-4C/5M	%	C-Total	%
AG	872	98.20	5	0.56	6	0.68	4	0.45	1	0.11	888	100
AI	317	99.06	3	0.94	0	0.00	0	0.00	0	0.00	320	100
AR	418	99.29	3	0.71	0	0.00	0	0.00	0	0.00	421	100
BE	5842	99.54	20	0.34	5	0.09	1	0.02	1	0.02	5869	100
BL/BS	310	98.41	3	0.95	2	0.63	0	0.00	0	0.00	315	100
FR	1570	99.24	10	0.63	2	0.13	0	0.00	0	0.00	1582	100
GE	5	100.00	0	0.00	0	0.00	0	0.00	0	0.00	5	100
GL	219	99.55	1	0.45	0	0.00	0	0.00	0	0.00	220	100
GR	596	99.33	3	0.50	1	0.17	0	0.00	0	0.00	600	100
JU	463	99.36	2	0.43	0	0.00	1	0.21	0	0.00	466	100
LU	2300	99.31	11	0.47	3	0.13	2	0.09	0	0.00	2316	100
NE	401	99.75	0	0.00	1	0.25	0	0.00	0	0.00	402	100
NW	293	100.00	0	0.00	0	0.00	0	0.00	0	0.00	293	100
OW	427	99.77	1	0.23	0	0.00	0	0.00	0	0.00	428	100
SG	2248	99.03	15	0.66	5	0.22	2	0.09	0	0.00	2270	100
SH	83	95.40	3	3.45	1	1.15	0	0.00	0	0.00	87	100
SO	526	99.43	3	0.57	0	0.00	0	0.00	0	0.00	529	100
SZ	685	99.42	4	0.58	0	0.00	0	0.00	0	0.00	689	100
TG	1103	99.19	6	0.54	1	0.09	2	0.18	0	0.00	1112	100
TI	106	97.25	3	2.75	0	0.00	0	0.00	0	0.00	109	100
UR	189	99.47	1	0.53	0	0.00	0	0.00	0	0.00	190	100
VD	971	98.38	9	0.91	7	0.71	0	0.00	0	0.00	987	100
VS	420	98.82	5	1.18	0	0.00	0	0.00	0	0.00	425	100
ZG	273	99.64	0	0.00	0	0.00	1	0.36	0	0.00	274	100
ZH	1134	99.47	6	0.53	0	0.00	0	0.00	0	0.00	1140	100
Divers	1	100.00	0	0.00	0	0.00	0	0.00	0	0.00	1	100
	0	0	0	0	0	0	0	0	0	0	0	0
<b>Total CH</b>	<b>21772</b>	<b>99.24</b>	<b>117</b>	<b>0.53</b>	<b>34</b>	<b>0.15</b>	<b>13</b>	<b>0.06</b>	<b>2</b>	<b>0.01</b>	<b>21938</b>	<b>100</b>
F*	0	0	0	0	0	0	0	0	0	0	0	0
FL**	64	94.12	2	2.94	2	2.94	0	0.00	0	0.00	68	100
	48	100.00	0	0.00	0	0.00	0	0.00	0	0.00	48	100
	0	0	0	0	0	0	0	0	0	0	0	0
<b>Total</b>	<b>21884</b>	<b>99.23</b>	<b>119</b>	<b>0.54</b>	<b>36</b>	<b>0.16</b>	<b>13</b>	<b>0.06</b>	<b>2</b>	<b>0.01</b>	<b>22054</b>	<b>100</b>

Légende:

- C-0 Nombre d'exploitations sans contestation de la charge en cellules au niveau du résultat mensuel\* dans le mois d'analyse, c.-à-d. résultat mensuel <350'000 cellules somatiques/ml
- C-1C/5M Nombre d'exploitations avec la 1ère contestation de la charge en cellules en 5 mois
- C-2C/5M Nombre d'exploitations avec la 2ème contestation de la charge en cellules en 5 mois
- C-3C/5M Nombre d'exploitations avec la 3ème contestation de la charge en cellules en 5 mois
- C-4C/5M Nombre d'exploitations avec la 4ème contestation de la charge en cellules en 5 mois
- C-Total Nombre total d'exploitations évaluées quant à la charge en cellules

\* Résultat mensuel = moyenne géométrique des résultats d'analyses du premier et du deuxième échantillon d'un mois. N'y a-t-il exceptionnellement qu'un seul résultat, celui-ci compte comme résultat mensuel.

- \* F Échantillons provenant de la France (zone franche)
- \*\* FL Échantillons provenant de la Principauté du Liechtenstein

Sources: Suisselab SA Zollikofen, TSM Fiduciaire Sàrl Berne

Lait cru suisse: évaluation de droit public des résultats du contrôle du lait février 2014						
Canton	Substances inhibitrices [Nombre d'exploitations]					
	Pas de détection de substances inhibitrices		Détection de substances inhibitrices		Total évaluations	
	S.i.-0	%	S.i.-1	%	S.i.-Total	%
AG	891	100.00	0	0.00	891	100
AI	321	100.00	0	0.00	321	100
AR	421	100.00	0	0.00	421	100
BE	5865	99.91	5	0.09	5870	100
BL/BS	315	100.00	0	0.00	315	100
FR	1579	99.81	3	0.19	1582	100
GE	5	100.00	0	0.00	5	100
GL	220	100.00	0	0.00	220	100
GR	602	100.00	0	0.00	602	100
JU	466	100.00	0	0.00	466	100
LU	2316	100.00	0	0.00	2316	100
NE	402	99.75	1	0.25	403	100
NW	294	100.00	0	0.00	294	100
OW	429	100.00	0	0.00	429	100
SG	2272	99.96	1	0.04	2273	100
SH	87	100.00	0	0.00	87	100
SO	529	100.00	0	0.00	529	100
SZ	689	100.00	0	0.00	689	100
TG	1113	100.00	0	0.00	1113	100
TI	114	100.00	0	0.00	114	100
UR	189	99.47	1	0.53	190	100
VD	986	99.90	1	0.10	987	100
VS	422	99.29	3	0.71	425	100
ZG	273	99.64	1	0.36	274	100
ZH	1141	100.00	0	0.00	1141	100
Diverse	1	100.00	0	0.00	1	100
	0	0	0	0	0	0
<b>Total CH</b>	<b>21942</b>	<b>99.93</b>	<b>16</b>	<b>0.07</b>	<b>21958</b>	<b>100</b>
F*	0	0	0	0	0	0
FL**	68	100.00	0	0.00	68	100
	48	100.00	0	0.00	48	100
	0	0	0	0	0	0
<b>Total</b>	<b>22058</b>	<b>99.93</b>	<b>16</b>	<b>0.07</b>	<b>22074</b>	<b>100</b>

Légende:

- S.i.-0 Nombre d'exploitations avec détection de substances inhibitrices dans le mois analysé  
S.i.-1 Nombre d'exploitations sans détection de substances inhibitrices dans le mois analysé  
S.i.-Total Nombre total d'exploitations évaluées quant à la détection de substances inhibitrices:

- \* F Échantillons provenant de la France (zone franche)  
\*\* FL Échantillons provenant de la Principauté du Liechtenstein

Sources: Suisselab SA Zollikofen, TSM Fiduciaire Sàrl Berne

Lait cru suisse: évaluation de droit public des résultats du contrôle du lait										
février 2014										
§	Suspensions de livraison de lait									
	[Nombre d'exploitations]									
	Germe		Cellules somatiques		Substances inhibitrices		Suspensions successives		Total suspensions	
Sp-G	%	Sp-C	%	Sp-S.i.	%	Sp-Succ.	%	Sp-Total	%	
AG	0	0.00	1	100.00	0	0.00	0	0.00	1	100
AI	0	0.00	0	0.00	0	0.00	0	0.00	0	100
AR	0	0.00	0	0.00	0	0.00	0	0.00	0	100
BE	0	0.00	1	16.67	5	83.33	0	0.00	6	100
BL/BS	0	0.00	0	0.00	0	0.00	0	0.00	0	100
FR	0	0.00	0	0.00	3	100.00	0	0.00	3	100
GE	0	0.00	0	0.00	0	0.00	0	0.00	0	100
GL	0	0.00	0	0.00	0	0.00	0	0.00	0	100
GR	0	0.00	0	0.00	0	0.00	0	0.00	0	100
JU	0	0.00	0	0.00	0	0.00	0	0.00	0	100
LU	0	0.00	0	0.00	0	0.00	0	0.00	0	100
NE	0	0.00	0	0.00	1	100.00	0	0.00	1	100
NW	0	0.00	0	0.00	0	0.00	0	0.00	0	100
OW	0	0.00	0	0.00	0	0.00	0	0.00	0	100
SG	0	0.00	0	0.00	1	100.00	0	0.00	1	100
SH	0	0.00	0	0.00	0	0.00	0	0.00	0	100
SO	0	0.00	0	0.00	0	0.00	0	0.00	0	100
SZ	0	0.00	0	0.00	0	0.00	0	0.00	0	100
TG	0	0.00	0	0.00	0	0.00	0	0.00	0	100
TI	0	0.00	0	0.00	0	0.00	0	0.00	0	100
UR	0	0.00	0	0.00	1	100.00	0	0.00	1	100
VD	0	0.00	0	0.00	1	100.00	0	0.00	1	100
VS	0	0.00	0	0.00	3	100.00	0	0.00	3	100
ZG	0	0.00	0	0.00	1	100.00	0	0.00	1	100
ZH	0	0.00	0	0.00	0	0.00	0	0.00	0	100
Divers	0	0.00	0	0.00	0	0.00	0	0.00	0	100
	0	0	0	0	0	0	0	0	0	0
<b>Total CH</b>	<b>0</b>	<b>0.00</b>	<b>2</b>	<b>11.11</b>	<b>16</b>	<b>88.89</b>	<b>0</b>	<b>0.00</b>	<b>18</b>	<b>100</b>
F*	0	0.00	0	0.00	0	0.00	0	0.00	0	100
FL**	0	0.00	0	0.00	0	0.00	0	0.00	0	100
	0	0	0	0	0	0	0	0	0	0
<b>Total</b>	<b>0</b>	<b>0.00</b>	<b>2</b>	<b>11.11</b>	<b>16</b>	<b>88.89</b>	<b>0</b>	<b>0.00</b>	<b>18</b>	<b>100</b>

Légende:

- Sp-G Nombre de suspensions dues à 3 contestations en matière de germes sur une durée de 4 mois
- Sp-C Nombre de suspensions dues à 4 contestations en matière de cellules somatiques sur une durée de 5 mois
- Sp-S.i. Nombre de suspensions due à la mise en évidence de substances inhibitrices
- Sp-Succ. Nombre de suspensions successives dans le cadre de suspensions antérieures
- Sp-Total Total nombre de suspensions de livraison de lait

- \* F Échantillons provenant de la France (zone franche)
- \*\* FL Échantillons provenant de la Principauté du Liechtenstein

Sources: Suisselab SA Zollikofen, TSM Fiduciaire Sàrl Berne



**Lait cru suisse: évaluation de droit privé des résultats du contrôle du lait  
février 2014**

Canton	Germes (Nombre d'exploitations)															
	Aucune contestation*		1ère contestation*		2ème contestation*		3ème contestation*		4ème contestation*		5ème contestation*		Total évaluations*			
	G-0≤10	%	G-0>10	%	G-1C/5M	%	G-2C/5M	%	G-3C/5M	%	G-4C/5M	%	G-5C/5M	%	G-Total	%
AG	452	50.90	418	47.07	8	0.90	6	0.68	2	0.23	1	0.11	1	0.11	888	100
AI	223	69.25	96	29.81	2	0.62	0	0.00	0	0.00	1	0.31	0	0.00	322	100
AR	320	75.83	99	23.46	2	0.47	1	0.24	0	0.00	0	0.00	0	0.00	422	100
BE	3990	67.97	1832	31.21	26	0.44	16	0.27	5	0.09	1	0.02	0	0.00	5870	100
BL/BS	172	54.60	138	43.81	3	0.95	2	0.63	0	0.00	0	0.00	0	0.00	315	100
FR	917	57.93	650	41.06	9	0.57	4	0.25	2	0.13	1	0.06	0	0.00	1583	100
GE	2	40.00	3	60.00	0	0.00	0	0.00	0	0.00	0	0.00	0	0.00	5	100
GL	177	80.45	42	19.09	0	0.00	0	0.00	1	0.45	0	0.00	0	0.00	220	100
GR	488	81.06	111	18.44	2	0.33	1	0.17	0	0.00	0	0.00	0	0.00	602	100
JU	206	44.21	250	53.65	7	1.50	2	0.43	0	0.00	1	0.21	0	0.00	466	100
LU	1376	59.44	914	39.48	18	0.78	6	0.26	1	0.04	0	0.00	0	0.00	2315	100
NE	182	45.16	216	53.60	3	0.74	0	0.00	1	0.25	1	0.25	0	0.00	403	100
NW	206	70.07	85	28.91	2	0.68	1	0.34	0	0.00	0	0.00	0	0.00	294	100
OW	296	69.00	126	29.37	4	0.93	2	0.47	1	0.23	0	0.00	0	0.00	429	100
SG	1740	76.38	520	22.83	9	0.40	7	0.31	1	0.04	1	0.04	0	0.00	2278	100
SH	46	52.87	41	47.13	0	0.00	0	0.00	0	0.00	0	0.00	0	0.00	87	100
SO	255	48.20	258	48.77	6	1.13	9	1.70	1	0.19	0	0.00	0	0.00	529	100
SZ	416	60.29	263	38.12	3	0.43	3	0.43	3	0.43	2	0.29	0	0.00	690	100
TG	755	67.35	353	31.49	4	0.36	2	0.18	5	0.45	2	0.18	0	0.00	1121	100
TI	67	58.77	43	37.72	1	0.88	1	0.88	1	0.88	1	0.88	0	0.00	114	100
UR	147	77.78	36	19.05	3	1.59	2	1.06	0	0.00	1	0.53	0	0.00	189	100
VD	472	47.82	501	50.76	5	0.51	7	0.71	1	0.10	1	0.10	0	0.00	987	100
VS	202	47.53	208	48.94	6	1.41	6	1.41	1	0.24	2	0.47	0	0.00	425	100
ZG	160	58.39	109	39.78	4	1.46	1	0.36	0	0.00	0	0.00	0	0.00	274	100
ZH	724	63.34	398	34.82	10	0.87	6	0.52	1	0.09	3	0.26	1	0.09	1143	100
Divers	1	100.00	0	0.00	0	0.00	0	0.00	0	0.00	0	0.00	0	0.00	1	100
	0	0	0	0	0	0	0	0	0	0	0	0	0	0	0	0
<b>Total CH</b>	<b>13992</b>	<b>63.68</b>	<b>7710</b>	<b>35.09</b>	<b>137</b>	<b>0.62</b>	<b>85</b>	<b>0.39</b>	<b>27</b>	<b>0.12</b>	<b>19</b>	<b>0.09</b>	<b>2</b>	<b>0.01</b>	<b>21972</b>	<b>100</b>
F*	0	0	0	0	0	0	0	0	0	0	0	0	0	0	0	0
FL**	29	42.65	37	54.41	0	0.00	1	1.47	0	0.00	1	1.47	0	0.00	68	100
	31	64.58	17	35.42	0	0.00	0	0.00	0	0.00	0	0.00	0	0.00	48	100
	0	0	0	0	0	0	0	0	0	0	0	0	0	0	0	0
<b>Total</b>	<b>14052</b>	<b>63.62</b>	<b>7764</b>	<b>35.15</b>	<b>137</b>	<b>0.62</b>	<b>86</b>	<b>0.39</b>	<b>27</b>	<b>0.12</b>	<b>20</b>	<b>0.09</b>	<b>2</b>	<b>0.01</b>	<b>22088</b>	<b>100</b>

Légende:

- G-0≤10 Nombre d'exploitations sans contestation privée de la charge en germes dans le mois d'analyse; le plus mauvais résultat du premier et dernier échantillon dans le mois d'analyse avait une valeur ≤ 10'000 germes/ml
- G-0>10 Nombre d'exploitations sans contestation privée de la charge en germes dans le mois d'analyse; le plus mauvais résultat du premier et dernier échantillon dans le mois d'analyse avait une valeur >10'000 et ≤ 79'000 germes/ml
- G-1C/5M Nombre d'exploitations avec la 1ère contestation de la charge en germes en 5 mois
- G-2C/5M Nombre d'exploitations avec la 2ème contestation de la charge en germes en 5 mois
- G-3C/5M Nombre d'exploitations avec la 3ème contestation de la charge en germes en 5 mois
- G-4C/5M Nombre d'exploitations avec la 4ème contestation de la charge en germes en 5 mois
- G-5C/5M Nombre d'exploitations avec la 5ème contestation de la charge en germes en 5 mois
- G-Total Nombre total d'exploitations évaluées quant à la charge en germes

\* Évaluations et contestations selon la convention (PSL, AILS, Fromarte) du 20.12.2011 sur les modalités des contrats d'achat de lait

- \* F Échantillons provenant de la France (zone franche)
- \*\* FL Échantillons provenant de la Principauté du Liechtenstein

Sources: Suisselab SA Zollikofen, TSM Fiduciaire Sàrl Berne

Lait cru suisse: évaluation de droit privé des résultats du contrôle du lait  
février 2014

Canton	Cellules somatiques [Nombre d'exploitations]															
	Aucune contestation*		1ère contestation*		2ème contestation*		3ème contestation*		4ème contestation*		5ème contestation*		Total évaluations*			
	C-0≤100	%	C-0>100	%	C-1C/5M	%	C-2C/5M	%	C-3C/5M	%	C-4C/5M	%	C-1C/5M	%	C-Total	%
AG	247	27.72	611	68.57	11	1.23	12	1.35	7	0.79	3	0.34	0	0.00	891	100
AI	153	47.52	152	47.20	15	4.66	0	0.00	2	0.62	0	0.00	0	0.00	322	100
AR	223	52.84	188	44.55	6	1.42	4	0.95	1	0.24	0	0.00	0	0.00	422	100
BE	3262	55.57	2468	42.04	90	1.53	33	0.56	11	0.19	5	0.09	1	0.02	5870	100
BL/BS	98	31.11	203	64.44	8	2.54	3	0.95	3	0.95	0	0.00	0	0.00	315	100
FR	721	45.58	797	50.38	43	2.72	15	0.95	4	0.25	2	0.13	0	0.00	1582	100
GE	0	0.00	5	100.00	0	0.00	0	0.00	0	0.00	0	0.00	0	0.00	5	100
GL	122	55.45	97	44.09	1	0.45	0	0.00	0	0.00	0	0.00	0	0.00	220	100
GR	337	56.07	244	40.60	14	2.33	5	0.83	1	0.17	0	0.00	0	0.00	601	100
JU	168	36.05	282	60.52	11	2.36	2	0.43	3	0.64	0	0.00	0	0.00	466	100
LU	824	35.58	1413	61.01	49	2.12	19	0.82	8	0.35	2	0.09	1	0.04	2316	100
NE	167	41.44	226	56.08	6	1.49	2	0.50	2	0.50	0	0.00	0	0.00	403	100
NW	137	46.60	153	52.04	2	0.68	2	0.68	0	0.00	0	0.00	0	0.00	294	100
OW	211	49.30	206	48.13	7	1.64	3	0.70	1	0.23	0	0.00	0	0.00	428	100
SG	980	43.06	1207	53.03	54	2.37	26	1.14	4	0.18	5	0.22	0	0.00	2276	100
SH	23	26.44	52	59.77	8	9.20	2	2.30	2	2.30	0	0.00	0	0.00	87	100
SO	178	33.65	336	63.52	14	2.65	0	0.00	1	0.19	0	0.00	0	0.00	529	100
SZ	304	44.12	363	52.69	16	2.32	5	0.73	1	0.15	0	0.00	0	0.00	689	100
TG	332	29.72	744	66.61	20	1.79	12	1.07	5	0.45	3	0.27	1	0.09	1117	100
TI	48	42.11	58	50.88	6	5.26	2	1.75	0	0.00	0	0.00	0	0.00	114	100
UR	102	53.68	85	44.74	2	1.05	0	0.00	1	0.53	0	0.00	0	0.00	190	100
VD	367	37.18	565	57.24	31	3.14	15	1.52	7	0.71	2	0.20	0	0.00	987	100
VS	235	55.29	170	40.00	13	3.06	4	0.94	2	0.47	1	0.24	0	0.00	425	100
ZG	93	33.94	177	64.60	2	0.73	1	0.36	1	0.36	0	0.00	0	0.00	274	100
ZH	386	33.77	728	63.69	16	1.40	8	0.70	4	0.35	1	0.09	0	0.00	1143	100
Divers	1	100.00	0	0.00	0	0.00	0	0.00	0	0.00	0	0.00	0	0.00	1	100
	0	0	0	0	0	0	0	0	0	0	0	0	0	0	0	0
<b>Total CH</b>	<b>9719</b>	<b>44.24</b>	<b>11530</b>	<b>52.49</b>	<b>445</b>	<b>2.03</b>	<b>175</b>	<b>0.80</b>	<b>71</b>	<b>0.32</b>	<b>24</b>	<b>0.11</b>	<b>3</b>	<b>0.01</b>	<b>21967</b>	<b>100</b>
F*	0	0	0	0	0	0	0	0	0	0	0	0	0	0	0	0
FL**	11	16.18	50	73.53	3	4.41	1	1.47	2	2.94	1	1.47	0	0.00	68	100
	13	27.08	35	72.92	0	0.00	0	0.00	0	0.00	0	0.00	0	0.00	48	100
	0	0	0	0	0	0	0	0	0	0	0	0	0	0	0	0
<b>Total</b>	<b>9743</b>	<b>44.12</b>	<b>11615</b>	<b>52.60</b>	<b>448</b>	<b>2.03</b>	<b>176</b>	<b>0.80</b>	<b>73</b>	<b>0.33</b>	<b>25</b>	<b>0.11</b>	<b>3</b>	<b>0.01</b>	<b>22083</b>	<b>100</b>

Légende:

- C-0≤100 Nombre d'exploitations sans contestation privée de la charge en cellules somatiques dans le mois d'analyse; le plus mauvais résultat du premier et dernier échantillon dans le mois d'analyse avait une valeur ≤ 100'000 cellules somatiques/ml
- C-0>100 Nombre d'exploitations sans contestation privée de la charge en cellules somatiques dans le mois d'analyse; le plus mauvais résultat du premier et dernier échantillon dans le mois d'analyse avait une valeur >100'000 et ≤ 349'000 cellules somatiques/ml
- C-1C/5M Nombre d'exploitations avec la 1ère contestation de la charge en cellules somatiques en 5 mois
- C-2C/5M Nombre d'exploitations avec la 2ème contestation de la charge en cellules somatiques en 5 mois
- C-3C/5M Nombre d'exploitations avec la 3ème contestation de la charge en cellules somatiques en 5 mois
- C-4C/5M Nombre d'exploitations avec la 4ème contestation de la charge en cellules somatiques en 5 mois
- C-5C/5M Nombre d'exploitations avec la 5ème contestation de la charge en cellules somatiques en 5 mois
- C-Total Nombre total d'exploitations évaluées quant à la charge en cellules somatiques

\* Évaluations et contestations selon la convention (PSL, AILS, Fromarte) du 20.12.2011 sur les modalités des contrats d'achat de lait

- \* F Échantillons provenant de la France (zone franche)
- \*\* FL Échantillons provenant de la Principauté de Liechtenstein

Sources: Suisselab SA Zollikofen, TSM Fiduciaire Sàrl Berne

Lait cru suisse: évaluation de droit privé, résultats du contrôle du lait									
février 2014									
Canton	Substances inhibitrices [Nombre d'exploitations]								
	Pas de contestation*		1ère contestation*		2ème contestation*		Total évaluations*		
	S.i.-0	%	S.i.-1C/12M	%	S.i.-2C/12M	%	S.i.-Total	%	
AG	891	100.00	0	0.00	0	0.00	891	100	
AI	321	100.00	0	0.00	0	0.00	321	100	
AR	421	100.00	0	0.00	0	0.00	421	100	
BE	5865	99.91	5	0.09	0	0.00	5870	100	
BL/BS	315	100.00	0	0.00	0	0.00	315	100	
FR	1579	99.81	3	0.19	0	0.00	1582	100	
GE	5	100.00	0	0.00	0	0.00	5	100	
GL	220	100.00	0	0.00	0	0.00	220	100	
GR	602	100.00	0	0.00	0	0.00	602	100	
JU	466	100.00	0	0.00	0	0.00	466	100	
LU	2316	100.00	0	0.00	0	0.00	2316	100	
NE	402	99.75	0	0.00	1	0.25	403	100	
NW	294	100.00	0	0.00	0	0.00	294	100	
OW	429	100.00	0	0.00	0	0.00	429	100	
SG	2272	99.96	1	0.04	0	0.00	2273	100	
SH	87	100.00	0	0.00	0	0.00	87	100	
SO	529	100.00	0	0.00	0	0.00	529	100	
SZ	689	100.00	0	0.00	0	0.00	689	100	
TG	1113	100.00	0	0.00	0	0.00	1113	100	
TI	114	100.00	0	0.00	0	0.00	114	100	
UR	189	99.47	1	0.53	0	0.00	190	100	
VD	986	99.90	1	0.10	0	0.00	987	100	
VS	422	99.29	2	0.47	1	0.24	425	100	
ZG	273	99.64	1	0.36	0	0.00	274	100	
ZH	1141	100.00	0	0.00	0	0.00	1141	100	
Divers	1	100.00	0	0.00	0	0.00	1	100	
	0	0	0	0	0	0	0	0	
<b>Total CH</b>	<b>21942</b>	<b>99.93</b>	<b>14</b>	<b>0.06</b>	<b>2</b>	<b>0.01</b>	<b>21958</b>	<b>100</b>	
F*	0	0	0	0	0	0	0	0	
FL**	68	100.00	0	0.00	0	0.00	68	100	
	48	100.00	0	0.00	0	0.00	48	100	
	0	0	0	0	0	0	0	0	
<b>Total</b>	<b>22058</b>	<b>99.93</b>	<b>14</b>	<b>0.06</b>	<b>2</b>	<b>0.01</b>	<b>22074</b>	<b>100</b>	

**Légende:**

- S.i.-0 Nombre d'exploitations sans détection de substances inhibitrices dans les échantillons du mois d'analyse (pas de contestation privée)
- S.i.-1C/12M Nombre d'exploitations avec la 1ère contestation privée en 12 mois à cause de détection de substances inhibitrices
- S.i.-2C/12M Nombre d'exploitations avec la 2ème contestation privée en 12 mois à cause de détection de substances inhibitrices
- S.i.-Total Nombre total d'exploitations évaluées quant à la détection de substances inhibitrices

\* Évaluations et contestations selon la convention (PSL, AILS, Fromarte) du 20.12.2011 sur les modalités des contrats d'achat de lait

- \* F Échantillons provenant de la France (zone franche)
- \*\* FL Échantillons provenant de la Principauté du Liechtenstein

Sources: Suisselab SA Zollikofen, TSM Fiduciaire Sàrl Berne

Lait cru suisse: évaluation de droit privé, résultats du contrôle du lait								
février 2014								
Canton	Point de congélation [Nombre d'exploitations]							
	Pas de contestation*		Contestation* sans sanction		Contestation* avec sanction		Total évaluations*	
	PG-0	%	PG-C	%	PG-CS	%	PG-Total	%
AG	793	89.00	66	7.41	32	3.59	891	100
AI	298	92.55	16	4.97	8	2.48	322	100
AR	407	96.45	8	1.90	7	1.66	422	100
BE	5463	93.07	293	4.99	114	1.94	5870	100
BL/BS	267	84.76	30	9.52	18	5.71	315	100
FR	1461	92.35	74	4.68	47	2.97	1582	100
GE	2	40.00	3	60.00	0	0.00	5	100
GL	206	93.64	9	4.09	5	2.27	220	100
GR	560	93.18	20	3.33	21	3.49	601	100
JU	401	86.05	47	10.09	18	3.86	466	100
LU	2135	92.18	119	5.14	62	2.68	2316	100
NE	369	91.56	19	4.71	15	3.72	403	100
NW	279	94.90	12	4.08	3	1.02	294	100
OW	399	93.22	20	4.67	9	2.10	428	100
SG	2170	95.26	72	3.16	36	1.58	2278	100
SH	75	86.21	9	10.34	3	3.45	87	100
SO	472	89.22	38	7.18	19	3.59	529	100
SZ	672	97.53	10	1.45	7	1.02	689	100
TG	1018	90.81	77	6.87	26	2.32	1121	100
TI	104	91.23	4	3.51	6	5.26	114	100
UR	178	93.68	8	4.21	4	2.11	190	100
VD	908	92.00	48	4.86	31	3.14	987	100
VS	404	95.06	10	2.35	11	2.59	425	100
ZG	265	96.72	8	2.92	1	0.36	274	100
ZH	1046	91.51	73	6.39	24	2.10	1143	100
Divers	1	100.00	0	0.00	0	0.00	1	100
	0	0	0	0	0	0	0	0
<b>Total CH</b>	<b>20353</b>	<b>92.63</b>	<b>1093</b>	<b>4.97</b>	<b>527</b>	<b>2.40</b>	<b>21973</b>	<b>100</b>
F*	0	0	0	0	0	0	0	0
FL**	45	93.75	3	6.25	0	0.00	48	100
	0	0	0	0	0	0	0	0
<b>Total</b>	<b>20449</b>	<b>92.58</b>	<b>1104</b>	<b>5.00</b>	<b>536</b>	<b>2.43</b>	<b>22089</b>	<b>100</b>

**Légende:**

- PG-0 Nombre d'exploitations sans contestation privée du point de congélation dans le premier du mois d'analyse, résultat  $\leq -0.520$  °C
- PG-C Nombre d'exploitations avec contestation privée du point de congélation, sans sanctions, et dernier échantillon résultat entre  $> -0.520$  °C et  $< -0.516$  °C
- PG-CS Nombre d'exploitations avec contestation privée du point de congélation, avec sanction, résultat  $\geq -0.516$  °C
- PG-Total Nombre total d'exploitations évaluées quant au point de congélation

\* Évaluations et contestations selon la convention (PSL, AILS, Fromarte) du 20.12.2011 sur les modalités des contrats d'achat de lait

- \* F Échantillons provenant de la France (zone franche)
- \*\* FL Échantillons provenant de la Principauté du Liechtenstein

Sources: Suisselab SA Zollikofen, TSM Fiduciaire Sàrl Berne

**Lait cru suisse: déductions et suppléments de droit privé\***

**février 2014**

Canton	Déduction/supplément* [Nombre d'exploitations]							
	Supplément	%	± 0		Déduction		Total	%
AG	177	19.84	664	74.44	51	5.72	892	100
AI	137	42.55	165	51.24	20	6.21	322	100
AR	206	48.82	202	47.87	14	3.32	422	100
BE	2747	46.77	2937	50.01	189	3.22	5873	100
BL/BS	70	22.22	227	72.06	18	5.71	315	100
FR	583	36.81	921	58.14	80	5.05	1584	100
GE	0	0.00	5	100.00	0	0.00	5	100
GL	112	50.91	106	48.18	2	0.91	220	100
GR	294	48.76	286	47.43	23	3.81	603	100
JU	116	24.89	325	69.74	25	5.36	466	100
LU	687	29.65	1530	66.03	100	4.32	2317	100
NE	116	28.50	275	67.57	16	3.93	407	100
NW	118	40.14	169	57.48	7	2.38	294	100
OW	177	41.26	234	54.55	18	4.20	429	100
SG	905	39.73	1265	55.53	108	4.74	2278	100
SH	14	16.09	61	70.11	12	13.79	87	100
SO	124	23.44	375	70.89	30	5.67	529	100
SZ	257	37.30	402	58.35	30	4.35	689	100
TG	290	25.85	781	69.61	51	4.55	1122	100
TI	41	35.96	62	54.39	11	9.65	114	100
UR	90	47.37	90	47.37	10	5.26	190	100
VD	292	29.58	634	64.24	61	6.18	987	100
VS	167	39.29	223	52.47	35	8.24	425	100
ZG	79	28.83	185	67.52	10	3.65	274	100
ZH	333	29.13	762	66.67	48	4.20	1143	100
Divers	1	100.00	0	0.00	0	0.00	1	100
	0	0	0	0	0	0	0	0
<b>Total CH</b>	<b>8133</b>	<b>36.99</b>	<b>12886</b>	<b>58.60</b>	<b>969</b>	<b>4.41</b>	<b>21988</b>	<b>100</b>
	0	0	0	0	0	0	0	0
F*	6	8.82	54	79.41	8	11.76	68	100
FL**	10	20.83	38	79.17	0	0.00	48	100
	0	0	0	0	0	0	0	0
<b>Total</b>	<b>8149</b>	<b>36.87</b>	<b>12978</b>	<b>58.71</b>	<b>977</b>	<b>4.42</b>	<b>22104</b>	<b>100</b>

**Légende:**

- Supplément Exigences de bases remplies pour l'octroi du supplément de 0.5 centimes, sans prise en considération des exigences spécifiques pour le lait de non-ensilage (nombre d'exploitations)
- ± 0 Nombre d'exploitations sans droit au supplément et sans déduction dans le mois analysé
- Déduction Nombre total des exploitations évaluées dans le mois analysé
- Total Nombre total des exploitations avec déduction dans le mois analysé

\* Évaluations et contestations selon la convention (PSL, AILS, Fromarte) du 20.12.2011 sur les modalités des contrats d'achat de lait

- \* F Échantillons provenant de la France (zone franche)
- \*\* FL Échantillons provenant de la Principauté du Liechtenstein

Sources: Suisselab SA Zollikofen, TSM Fiduciaire Sàrl Berne

Composition du lait par canton (page 1 : d'Argovie à Obwald)

Canton	Composants	janv. g/kg	févr g/kg	mars g/kg	avril g/kg	mai g/kg	juin g/kg	juil. g/kg	août g/kg	sept. g/kg	oct. g/kg	nov. g/kg	déc. g/kg	Moyenne 2013 g/kg
Argovie	Matière grasse	42.4	42.2	0.0	0.0	0.0	0.0	0.0	0.0	0.0	0.0	0.0	0.0	42.3
	Protéine	33.4	33.2	0.0	0.0	0.0	0.0	0.0	0.0	0.0	0.0	0.0	0.0	33.3
	Total	75.8	75.4	0.0	0.0	0.0	0.0	0.0	0.0	0.0	0.0	0.0	0.0	12.6
Appenzell Rhodes-Intérieures	Matière grasse	41.4	41.7	0.0	0.0	0.0	0.0	0.0	0.0	0.0	0.0	0.0	0.0	41.6
	Protéine	34.0	34.3	0.0	0.0	0.0	0.0	0.0	0.0	0.0	0.0	0.0	0.0	34.2
	Total	75.4	76.0	0.0	0.0	0.0	0.0	0.0	0.0	0.0	0.0	0.0	0.0	12.6
Appenzell Rhodes-Extérieures	Matière grasse	41.1	41.1	0.0	0.0	0.0	0.0	0.0	0.0	0.0	0.0	0.0	0.0	41.1
	Protéine	34.3	34.3	0.0	0.0	0.0	0.0	0.0	0.0	0.0	0.0	0.0	0.0	34.3
	Total	75.4	75.4	0.0	0.0	0.0	0.0	0.0	0.0	0.0	0.0	0.0	0.0	12.6
Bâle-Campagne/Bâle-Ville	Matière grasse	42.0	42.0	0.0	0.0	0.0	0.0	0.0	0.0	0.0	0.0	0.0	0.0	42.0
	Protéine	32.7	32.5	0.0	0.0	0.0	0.0	0.0	0.0	0.0	0.0	0.0	0.0	32.6
	Total	74.7	74.5	0.0	0.0	0.0	0.0	0.0	0.0	0.0	0.0	0.0	0.0	12.4
Berne	Matière grasse	41.8	41.7	0.0	0.0	0.0	0.0	0.0	0.0	0.0	0.0	0.0	0.0	41.8
	Protéine	33.0	32.8	0.0	0.0	0.0	0.0	0.0	0.0	0.0	0.0	0.0	0.0	32.9
	Total	74.8	74.5	0.0	0.0	0.0	0.0	0.0	0.0	0.0	0.0	0.0	0.0	12.4
Fribourg	Matière grasse	40.7	40.3	0.0	0.0	0.0	0.0	0.0	0.0	0.0	0.0	0.0	0.0	40.5
	Protéine	32.7	32.5	0.0	0.0	0.0	0.0	0.0	0.0	0.0	0.0	0.0	0.0	32.6
	Total	73.4	72.8	0.0	0.0	0.0	0.0	0.0	0.0	0.0	0.0	0.0	0.0	12.2
Genève	Matière grasse	42.5	41.6	0.0	0.0	0.0	0.0	0.0	0.0	0.0	0.0	0.0	0.0	42.1
	Protéine	33.7	32.9	0.0	0.0	0.0	0.0	0.0	0.0	0.0	0.0	0.0	0.0	33.3
	Total	76.2	74.5	0.0	0.0	0.0	0.0	0.0	0.0	0.0	0.0	0.0	0.0	12.6
Glaris	Matière grasse	39.6	39.9	0.0	0.0	0.0	0.0	0.0	0.0	0.0	0.0	0.0	0.0	39.8
	Protéine	32.4	32.6	0.0	0.0	0.0	0.0	0.0	0.0	0.0	0.0	0.0	0.0	32.5
	Total	72.0	72.5	0.0	0.0	0.0	0.0	0.0	0.0	0.0	0.0	0.0	0.0	12.0
Grisons	Matière grasse	38.8	39.3	0.0	0.0	0.0	0.0	0.0	0.0	0.0	0.0	0.0	0.0	39.1
	Protéine	31.8	32.2	0.0	0.0	0.0	0.0	0.0	0.0	0.0	0.0	0.0	0.0	32.0
	Total	70.6	71.5	0.0	0.0	0.0	0.0	0.0	0.0	0.0	0.0	0.0	0.0	11.8
Jura	Matière grasse	40.0	40.1	0.0	0.0	0.0	0.0	0.0	0.0	0.0	0.0	0.0	0.0	40.1
	Protéine	32.6	32.5	0.0	0.0	0.0	0.0	0.0	0.0	0.0	0.0	0.0	0.0	32.6
	Total	72.6	72.6	0.0	0.0	0.0	0.0	0.0	0.0	0.0	0.0	0.0	0.0	12.1
Lucerne	Matière grasse	41.8	41.8	0.0	0.0	0.0	0.0	0.0	0.0	0.0	0.0	0.0	0.0	41.8
	Protéine	33.9	33.8	0.0	0.0	0.0	0.0	0.0	0.0	0.0	0.0	0.0	0.0	33.9
	Total	75.7	75.6	0.0	0.0	0.0	0.0	0.0	0.0	0.0	0.0	0.0	0.0	12.6
Neuchâtel	Matière grasse	39.7	39.8	0.0	0.0	0.0	0.0	0.0	0.0	0.0	0.0	0.0	0.0	39.8
	Protéine	32.6	32.5	0.0	0.0	0.0	0.0	0.0	0.0	0.0	0.0	0.0	0.0	32.6
	Total	72.3	72.3	0.0	0.0	0.0	0.0	0.0	0.0	0.0	0.0	0.0	0.0	12.1
Nidwald	Matière grasse	40.7	40.8	0.0	0.0	0.0	0.0	0.0	0.0	0.0	0.0	0.0	0.0	40.8
	Protéine	33.4	33.4	0.0	0.0	0.0	0.0	0.0	0.0	0.0	0.0	0.0	0.0	33.4
	Total	74.1	74.2	0.0	0.0	0.0	0.0	0.0	0.0	0.0	0.0	0.0	0.0	12.4
Obwald	Matière grasse	40.8	40.7	0.0	0.0	0.0	0.0	0.0	0.0	0.0	0.0	0.0	0.0	40.8
	Protéine	33.7	33.5	0.0	0.0	0.0	0.0	0.0	0.0	0.0	0.0	0.0	0.0	33.6
	Total	74.5	74.2	0.0	0.0	0.0	0.0	0.0	0.0	0.0	0.0	0.0	0.0	12.4
Schaffhouse	Matière grasse	42.3	42.0	0.0	0.0	0.0	0.0	0.0	0.0	0.0	0.0	0.0	0.0	42.2
	Protéine	33.7	33.3	0.0	0.0	0.0	0.0	0.0	0.0	0.0	0.0	0.0	0.0	33.5
	Total	76.0	75.3	0.0	0.0	0.0	0.0	0.0	0.0	0.0	0.0	0.0	0.0	12.6

Sources: Suisselab SA Zollikofen, TSM Fiduciaire Sàrl Berne

Les données déterminées sont issues de tous les prélèvements (échantillonnage automatique ou manuel), effectués dans le cadre du contrôle de qualité du lait (valeur médiane).

Composition du lait par canton (page 2 : de Schaffhouse à Zurich)

Canton	Composants	janv. g/kg	févr g/kg	mars g/kg	avril g/kg	mai g/kg	juin g/kg	juil. g/kg	août g/kg	sept. g/kg	oct. g/kg	nov. g/kg	déc. g/kg	Moyenne 2013 g/kg
Schwyz	Matière grasse	41.0	41.1	0.0	0.0	0.0	0.0	0.0	0.0	0.0	0.0	0.0	0.0	41.1
	Protéine	33.8	33.7	0.0	0.0	0.0	0.0	0.0	0.0	0.0	0.0	0.0	0.0	33.8
	Total	74.8	74.8	0.0	0.0	0.0	0.0	0.0	0.0	0.0	0.0	0.0	0.0	12.5
Saint-Gall	Matière grasse	41.3	41.2	0.0	0.0	0.0	0.0	0.0	0.0	0.0	0.0	0.0	0.0	41.3
	Protéine	34.1	34.0	0.0	0.0	0.0	0.0	0.0	0.0	0.0	0.0	0.0	0.0	34.1
	Total	75.4	75.2	0.0	0.0	0.0	0.0	0.0	0.0	0.0	0.0	0.0	0.0	12.6
Soleure	Matière grasse	42.2	42.1	0.0	0.0	0.0	0.0	0.0	0.0	0.0	0.0	0.0	0.0	42.2
	Protéine	33.1	32.9	0.0	0.0	0.0	0.0	0.0	0.0	0.0	0.0	0.0	0.0	33.0
	Total	75.3	75.0	0.0	0.0	0.0	0.0	0.0	0.0	0.0	0.0	0.0	0.0	12.5
Tessin	Matière grasse	39.2	39.5	0.0	0.0	0.0	0.0	0.0	0.0	0.0	0.0	0.0	0.0	39.4
	Protéine	32.2	32.4	0.0	0.0	0.0	0.0	0.0	0.0	0.0	0.0	0.0	0.0	32.3
	Total	71.4	71.9	0.0	0.0	0.0	0.0	0.0	0.0	0.0	0.0	0.0	0.0	11.9
Thurgovie	Matière grasse	41.7	41.5	0.0	0.0	0.0	0.0	0.0	0.0	0.0	0.0	0.0	0.0	41.6
	Protéine	34.1	33.9	0.0	0.0	0.0	0.0	0.0	0.0	0.0	0.0	0.0	0.0	34.0
	Total	75.8	75.4	0.0	0.0	0.0	0.0	0.0	0.0	0.0	0.0	0.0	0.0	12.6
Uri	Matière grasse	40.5	40.9	0.0	0.0	0.0	0.0	0.0	0.0	0.0	0.0	0.0	0.0	40.7
	Protéine	32.9	33.1	0.0	0.0	0.0	0.0	0.0	0.0	0.0	0.0	0.0	0.0	33.0
	Total	73.4	74.0	0.0	0.0	0.0	0.0	0.0	0.0	0.0	0.0	0.0	0.0	12.3
Vaud	Matière grasse	39.9	39.6	0.0	0.0	0.0	0.0	0.0	0.0	0.0	0.0	0.0	0.0	39.8
	Protéine	32.9	32.7	0.0	0.0	0.0	0.0	0.0	0.0	0.0	0.0	0.0	0.0	32.8
	Total	72.8	72.3	0.0	0.0	0.0	0.0	0.0	0.0	0.0	0.0	0.0	0.0	12.1
Valais	Matière grasse	38.0	38.0	0.0	0.0	0.0	0.0	0.0	0.0	0.0	0.0	0.0	0.0	38.0
	Protéine	31.9	32.3	0.0	0.0	0.0	0.0	0.0	0.0	0.0	0.0	0.0	0.0	32.1
	Total	69.9	70.3	0.0	0.0	0.0	0.0	0.0	0.0	0.0	0.0	0.0	0.0	11.7
Zoug	Matière grasse	41.6	41.5	0.0	0.0	0.0	0.0	0.0	0.0	0.0	0.0	0.0	0.0	41.6
	Protéine	34.1	34.0	0.0	0.0	0.0	0.0	0.0	0.0	0.0	0.0	0.0	0.0	34.1
	Total	75.7	75.5	0.0	0.0	0.0	0.0	0.0	0.0	0.0	0.0	0.0	0.0	12.6
Zurich	Matière grasse	42.2	41.9	0.0	0.0	0.0	0.0	0.0	0.0	0.0	0.0	0.0	0.0	42.1
	Protéine	33.8	33.6	0.0	0.0	0.0	0.0	0.0	0.0	0.0	0.0	0.0	0.0	33.7
	Total	76.0	75.5	0.0	0.0	0.0	0.0	0.0	0.0	0.0	0.0	0.0	0.0	12.6
Moyenne Suisse	Matière grasse	41.3	41.2	0.0	0.0	0.0	0.0	0.0	0.0	0.0	0.0	0.0	0.0	41.3
	Protéine	33.3	33.2	0.0	0.0	0.0	0.0	0.0	0.0	0.0	0.0	0.0	0.0	33.3
	Total	74.6	74.4	0.0	0.0	0.0	0.0	0.0	0.0	0.0	0.0	0.0	0.0	12.4
Moyenne Suisse Année précédente	Matière grasse	42.1	42.3	0.0	0.0	0.0	0.0	0.0	0.0	0.0	0.0	0.0	0.0	42.2
	Protéine	33.3	33.2	0.0	0.0	0.0	0.0	0.0	0.0	0.0	0.0	0.0	0.0	33.3
	Total	75.4	75.5	0.0	0.0	0.0	0.0	0.0	0.0	0.0	0.0	0.0	0.0	12.6
France Zone franche)	Matière grasse	38.8	38.3	0.0	0.0	0.0	0.0	0.0	0.0	0.0	0.0	0.0	0.0	38.6
	Protéine	33.4	33.3	0.0	0.0	0.0	0.0	0.0	0.0	0.0	0.0	0.0	0.0	33.4
	Total	72.2	71.6	0.0	0.0	0.0	0.0	0.0	0.0	0.0	0.0	0.0	0.0	12.0
Principauté du Liechtenstein	Matière grasse	41.3	40.9	0.0	0.0	0.0	0.0	0.0	0.0	0.0	0.0	0.0	0.0	41.1
	Protéine	33.6	33.0	0.0	0.0	0.0	0.0	0.0	0.0	0.0	0.0	0.0	0.0	33.3
	Total	74.9	73.9	0.0	0.0	0.0	0.0	0.0	0.0	0.0	0.0	0.0	0.0	12.4
Moyenne Totale	Matière grasse	41.3	41.2	0.0	0.0	0.0	0.0	0.0	0.0	0.0	0.0	0.0	0.0	41.3
	Protéine	33.3	33.2	0.0	0.0	0.0	0.0	0.0	0.0	0.0	0.0	0.0	0.0	33.3
	Total	74.6	74.4	0.0	0.0	0.0	0.0	0.0	0.0	0.0	0.0	0.0	0.0	12.4
Moyenne totale Année précédente	Matière grasse	42.1	42.3	0.0	0.0	0.0	0.0	0.0	0.0	0.0	0.0	0.0	0.0	42.2
	Protéine	33.3	33.2	0.0	0.0	0.0	0.0	0.0	0.0	0.0	0.0	0.0	0.0	33.3
	Total	75.4	75.5	0.0	0.0	0.0	0.0	0.0	0.0	0.0	0.0	0.0	0.0	12.6

Sources: Suisselab SA Zollikofen, TSM Fiduciaire Sàrl Berne  
Les données déterminées sont issues de tous les prélèvements (échantillonnage automatique ou manuel), effectués dans le cadre du contrôle de qualité du lait (valeur médiane).