

Annexe à la statistique annuelle du marché du lait - année 2013

Berne, le 12. février 2014

Comparaison pluriannuelle à partir de l'année 2003

1 - Indices

- a) Indices des entreprises laitières pour l'année laitière
- b) Nombre de producteurs selon classes de grandeur

2 - Production / mise en valeur du lait

- a) Mise en valeur selon équivalents-lait
- b) Production laitière selon la provenance

3 - Fabrication de produits laitiers

- a) Production fromagère
- b) Production de lait de consommation
- c) Production et vente de beurre
- d) Spécialités laitières
- e) Production de poudre de lait et de lait condensé

4 - Exportation de fromage

- a) Exportations de fromage par produit / groupe de produits
- b) Exportation de fromage de 1981 à 2013, aperçu général

5 - Importations de fromage

- a) Importations de fromage par produit / groupe de produits
- b) Importations de fromage: comparaison de 1981 à 2013, aperçu général

6 - Contrôle du lait

- a) Nombre des germes
- b) Cellules somatiques
- c) Point de congélation
- d) Composition du lait
- e) Suspensions de livraison de lait de droit public
- f) Déductions et suppléments de droit privé

La reproduction des données est autorisée sous réserve de l'indication de la source

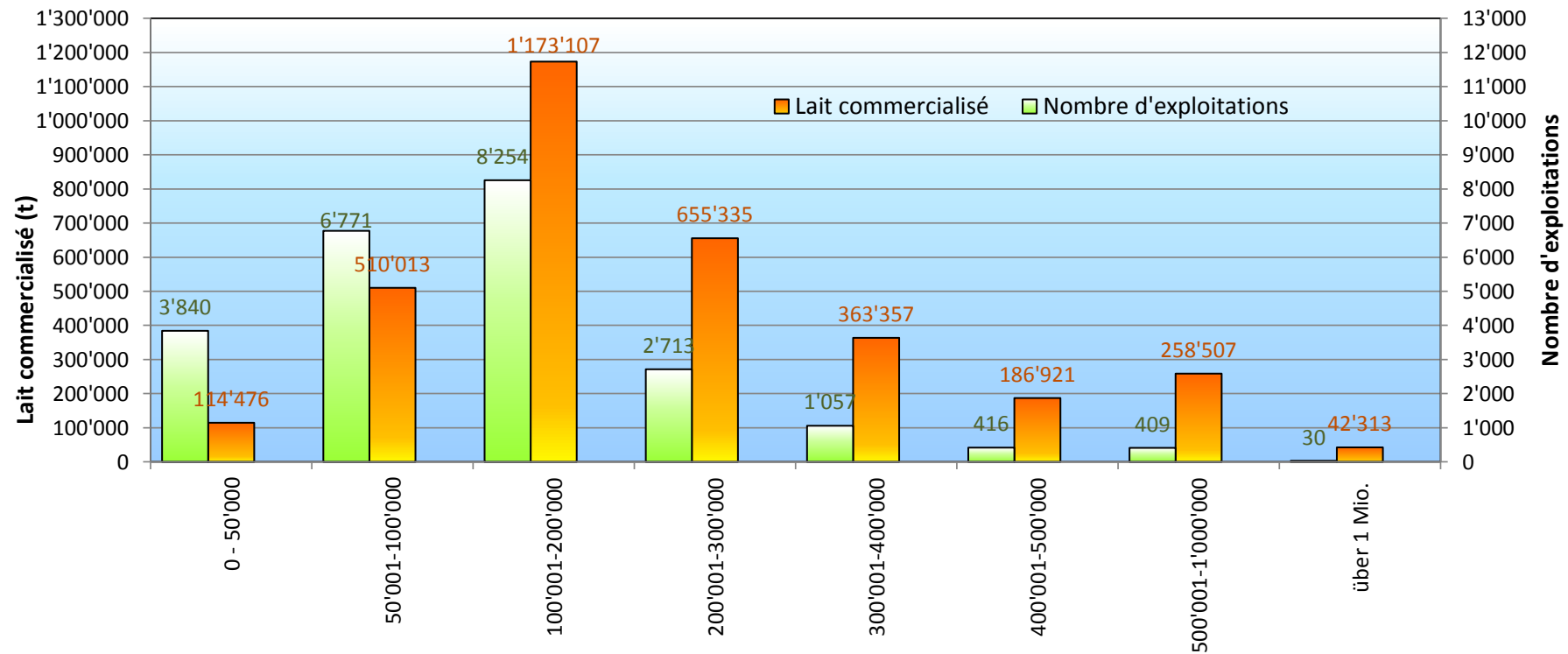
Indices des entreprises laitières pour l'année civile 2013 (sans exploitations d'estivage)

Exploitations à l'année	Unité	Année laitière (mai - avril)							Année civile				
		1985/86	1990/91	1995/96	2000/01	2005/06	2006/07	2007/08	2009	2010	2011	2012	2013
Production laitière	t				3'107'480	3'064'215	3'119'501	3'173'041	3'286'452	3'316'464	3'347'682	3'352'741	3'304'029
Nombre d' exploitations*	expl.	57'295	50'334	44'360	38'082	30'163	28'830	27'991	27'016	26'097	25'223	24'369	23'490
Livraison moyenne	kg	52'475	58'861	66'341	79'181	100'761	108'203	113'359	121'648	127'082	132'723	137'582	140'657
Taille moyenne d'une exploitation	ha	15	17	19	19	21	22	22	22	23	24	24	24
Livraison moyenne par ha	kg	2'976	3'560	3'649	4'147	4'697	5'000	5'147	5'486	5'518	5'652	5'743	5'758

* Dans le cadre de cette évaluation, nous avons tenu compte de toutes les exploitations (à l'exception des exploitations d'estivage) pour lesquelles au minimum un apport de lait a été enregistré au cours de l'année civile 2013.

Nombre de producteurs selon taille des exploitations (sans exploitations d'estivage)

Classes de grandeur en kg	Lait commercialisé		Nombre d'exploitations	
	en t, de janvier à décembre 2013	en %		en %
0 - 50'000	114'476	3.46%	3'840	16.35%
50'001-100'000	510'013	15.44%	6'771	28.83%
100'001-200'000	1'173'107	35.51%	8'254	35.14%
200'001-300'000	655'335	19.83%	2'713	11.55%
300'001-400'000	363'357	11.00%	1'057	4.50%
400'001-500'000	186'921	5.66%	416	1.77%
500'001-1'000'000	258'507	7.82%	409	1.74%
plus de 1 Mio.	42'313	1.28%	30	0.13%
	3'304'029		23'490	



Mise en valeur du lait en équivalents-lait

Mise en valeur:	2003	2004	2005	2006	2007	2008	2009	2010	2011	2012	2013
	tonnes	tonnes	tonnes	tonnes	tonnes	tonnes	tonnes	tonnes	tonnes	tonnes	tonnes
Fromage	1'295'166	1'323'285	1'353'285	1'402'552	1'426'736	1'443'644	1'429'872	1'453'442	1'443'145	1'458'231	1'463'090
Séré	19'878	18'672	18'229	18'498	18'779	16'855	16'808	15'999	16'223	23'214	23'251
Lait de consommation	453'706	455'701	447'743	450'491	447'445	438'267	425'410	422'867	415'910	411'721	408'784
Crème de consommation	247'178	246'764	251'016	250'588	261'331	258'686	262'261	266'864	279'259	279'488	286'420
Yogourt	111'641	109'985	111'971	111'920	112'586	115'435	114'997	114'555	113'230	113'263	113'681
Autres produits frais (y compris glaces comestibles)	74'226	81'363	90'508	91'816	98'148	109'295	99'010	98'429	92'268	97'031	106'444
Conserves de lait	333'965	319'528	309'946	288'845	306'172	361'144	367'990	367'795	364'813	367'100	326'734
Beurre	495'510	494'016	480'803	463'774	451'701	550'636	572'021	580'541	583'730	588'398	539'606
Autres mises en valeur	143'250	162'673	139'721	126'488	137'190	129'086	126'983	117'130	163'395	132'385	160'601
Total	3'174'520	3'211'987	3'203'222	3'204'972	3'260'088	3'423'048	3'415'352	3'437'622	3'471'973	3'470'831	3'428'611

Un équivalent-lait correspond à la teneur en protéine et en matière grasse d'un kilo de lait (fraction protéique = 0.45 EL; fraction butyrique = 0.55 EL)

Exemple 1 kg lait entier past./UHT = 0,45 protéine + 0.55 matière grasse = 1.00 équivalent-lait
 1 kg lait écrémé past./UHT = 0.45 protéine + 0.05 matière grasse = 0.50 équivalent-lait
 1 kg crème entière past./UHT = 0.30 protéine + 4.80 matière grasse = 5.10 équivalents-lait

Production laitière selon la provenance

	1999	2000	2001	2002	2003	2004	2005	2006	2007	2008	2009	2010	2011	2012	2013
Provenance	tonnes	tonnes	tonnes	tonnes	tonnes	tonnes	tonnes	tonnes	tonnes	tonnes	tonnes	tonnes	tonnes	tonnes	tonnes
Lait CH	3'049'302	3'176'499	3'209'306	3'190'650	3'152'210	3'187'403	3'176'993	3'178'680	3'232'763	3'395'954	3'387'742	3'410'715	3'445'689	3'444'188	3'399'713
Lait hors CH*	22'502	20'557	24'756	22'522	22'310	24'584	26'229	26'292	27'325	27'094	27'610	26'907	26'284	26'643	28'898
Total production	3'071'804	3'197'056	3'234'062	3'213'172	3'174'520	3'211'987	3'203'222	3'204'972	3'260'088	3'423'048	3'415'352	3'437'622	3'471'973	3'470'831	3'428'611

* Lait de la zone franche et lait du Liechtenstein

Production fromagère

	2003	2004	2005	2006	2007	2008	2009	2010	2011	2012	2013
	tonnes	tonnes	tonnes	tonnes	tonnes	tonnes	tonnes	tonnes	tonnes	tonnes	tonnes
Séré	9'781	9'136	9'799	10'100	10'463	9'633	10'038	9'444	9'624	12'950	13'216
Mozzarella	13'322	13'336	14'815	15'470	16'191	17'184	17'176	18'819	20'558	21'431	21'643
Mascarpone	603	631	617	673	660	610	623	811	780	873	813
Autres produits frais	13'394	13'717	14'549	14'305	14'066	15'194	15'809	15'846	16'011	8'312	9'559
Total fromages frais	37'101	36'820	39'782	40'551	41'382	42'617	43'643	44'920	46'971	43'562	45'233
Fromage à croûte fleurie, maigre à 1/4 gras											
Fromage à croûte fleurie, 1/2 gras à gras	1'641	1'398	1'455	1'489	1'417	1'236	1'301	1'357	1'185	995	930
Fromage à croûte fleurie, crème	1'100	974	1'124	1'370	1'461	1'475	1'655	1'809	1'746	1'837	1'912
Bleu, fromage à pâte persillée		19			3	9	6	3	4	3	3
Tomme	1'891	2'181	2'036	1'987	2'062	2'283	2'044	2'031	1'934	1'889	1'880
Vacherin Mont-d'Or	574	582	538	511	520	529	548	505	544	532	587
Autres fromages à croûte fleurie, maigres à 1/4 gras	61	91	76	77	118	279	676	1'144	365	14	9
Autres fromages à croûte fleurie, 1/2 gras à gras	749	821	706	772	816	941	751	687	666	663	672
Autres fromages à croûte fleurie, crème	761	662	629	566	511	432	398	336	355	395	388
Total fromage à pâte molle	6'777	6'727	6'564	6'774	6'909	7'182	7'378	7'874	6'798	6'329	6'385
Appenzeller	8'060	8'299	9'188	8'662	8'841	8'924	8'855	9'114	9'096	8'693	9'283
Tilsiter	5'200	4'453	4'141	4'122	4'126	4'177	3'873	3'812	3'603	3'158	3'141
Fromage du Valais (fromage à raclette du Valais)	2'014	2'176	2'123	2'058	2'102	2'164	2'099	2'186	2'132	2'133	2'306
Raclette Suisse	11'241	10'942	11'080	10'871	11'609	11'538	11'209	11'746	10'786	12'602	13'110
Vacherin fribourgeois	2'025	2'059	2'226	2'343	2'322	2'547	2'427	2'536	2'574	2'630	2'671
Tête de Moine	1'538	1'669	1'791	2'064	2'222	2'197	2'213	2'151	2'075	2'191	2'281
Fromage du Jura	349	301	230	185	233	229	264	288	298	266	278
Winzerkäse	458	438	472	391	338	422	397	396	375	271	302
Mutschli	421	430	485	505	554	584	518	568	550	581	588
Fromage d'alpage à pâte mi-dure	1'475	1'673	1'727	1'629	1'805	1'960	2'038	2'029	2'079	2'094	2'134
Fromage de montagne des Grisons	786	816	763	754	777	840	725	687	1'426	1'471	1'302
Fromages de montagne, à la coupe	1'197	1'429	1'349	1'396	1'712	2'075	2'248	2'574	2'184	2'108	2'075
St. Paulin Suisse	1'107	1'089	817	809	803	732	651	554	474	460	375
Edam suisse	828	779	577	606	339	389	311	323	326	309	294
Fromage affiné à froid	25	26	20	21	20	18	8	11	9	16	11
Fromage à pâte mi-dure persillée	76	115	151	159	177	201	250	222	213	203	202
Fromage semi - préparé	1'120	1'215	1'131	1'107	1'191	2'051	1'811	1'807	1'764	1'496	1'532
Fromage pour la fonte, sur commande	607	689	1'033	1'257	1'490	1'636	1'633	1'329	1'405	2'152	2'438
Feta au lait de vache	460	126									
Autres fromages à pâte mi-dure, maigre à 1/4 gras	630	583	674	728	719	632	962	942	2'736	3'257	2'819
Autres fromages à pâte mi-dure, 1/2 gras à gras	6'460	7'335	8'057	8'255	8'825	9'948	11'567	11'424	11'889	11'674	11'038
Autres fromages à pâte mi-dure, crème	575	1'241	1'394	1'643	1'958	2'387	2'491	2'972	2'959	3'021	3'515
Total fromage à pâte mi-dure	46'652	47'877	49'435	49'560	52'159	55'649	56'560	57'666	58'957	60'790	61'697
Emmentaler	34'634	33'503	32'181	33'894	30'773	28'830	25'722	27'058	25'256	26'185	23'156
Switzerland Swiss	1'711	2'033	2'181	2'361	3'103	3'139	2'972	3'161	3'027	4'509	5'821
Gruyère	25'709	26'719	27'530	28'367	28'211	28'206	28'420	28'164	28'691	28'594	29'351
Fromage d'alpage à pâte dure	1'793	1'892	1'897	1'913	1'918	1'829	1'916	1'892	1'895	1'841	1'780
Autres fromages à pâte dure, maigre à 1/4 gras	43	108	57	96	53	47	378	912	1'273	1'055	1'021
Autres fromages à pâte dure, 1/2 gras à gras	2'855	4'151	5'630	6'784	8'704	8'596	8'168	6'657	5'613	5'201	5'227
Autres fromages à pâte dure, crème	36	39	16	26	76	30	130	62	133	156	154
Total fromage à pâte dure	66'781	68'445	69'492	73'441	72'838	70'677	67'706	67'906	65'888	67'541	66'511
Sbrinz	2'147	1'716	1'564	1'664	2'002	2'128	1'863	1'856	1'939	1'849	1'750
Total fromage à pâte extra-dure	2'147	1'716	1'564	1'664	2'002	2'128	1'863	1'856	1'939	1'849	1'750
Fromage pur chèvre	578	658	698	743	801	869	894	878	865	825	861
Fromage pur brebis	130	153	180	185	197	209	225	230	258	279	269
Total produits spéciaux	710	812	877	925	997	1'080	1'120	1'105	1'121	1'104	1'129
Total fromage	160'165	162'397	167'706	172'914	176'280	179'338	178'276	181'328	181'675	181'179	182'705

Production de lait de consommation

	2003	2004	2005	2006	2007	2008	2009	2010	2011	2012	2013
<u>Variété de lait</u>	tonnes	tonnes	tonnes	tonnes	tonnes	tonnes	tonnes	tonnes	tonnes	tonnes	tonnes
Lait cru	18'523	16'643	14'404	13'007	12'206	10'918	9'594	9'095	7'898	8'633	7'631
Lait past. enrichi en matière grasse	44	8	0	0							
Lait UHT enrichi en matière grasse	1'036	1'152	1'101	1'088	1'064	1'007	958	925	860	758	734
Lait entier past.	102'592	98'543	97'248	93'410	90'920	92'656	58'501	51'496	49'686	47'265	45'770
Lait entier UHT	162'251	165'936	166'636	174'246	167'643	176'881	22'190	22'336	21'524	20'588	19'697
Lait entier standardisé past., 3.5%							33'967	40'321	42'545	45'356	46'490
Lait entier standardisé UHT, 3.5%							158'803	156'831	140'313	141'326	141'815
Lait partiellement écrémé past.	81'584	79'431	78'124	78'599	79'713	81'085	80'213	81'007	82'172	80'875	80'698
Lait partiellement écrémé UHT	111'217	117'879	114'433	116'892	122'707	110'031	112'474	117'281	128'214	122'329	124'521
Lait écrémé past.	41	228	84	14	258	110	7	2	2	4	9
Lait écrémé UHT	17'348	17'201	16'390	15'998	14'723	15'716	14'915	14'127	13'468	14'189	13'187
Total lait de consommation	494'636	497'021	488'420	493'254	489'234	488'404	491'622	493'421	486'682	481'323	480'552

Production de beurre *

2003	2004	2005	2006	2007	2008	2009	2010	2011	2012	2013
tonnes	tonnes	tonnes	tonnes	tonnes	tonnes	tonnes	tonnes	tonnes	tonnes	tonnes
40'178	40'037	38'568	36'892	36'953	45'763	47'894	48'575	48'989	50'642	46'630

* Les données contiennent les quantités des produits fini de l'ensemble des types de beurre ainsi que de tous les producteurs de beurre en Suisse.

Production de spécialités laitières

Crème de consommation

	2003	2004	2005	2006	2007	2008	2009	2010	2011	2012	2013
	tonnes	tonnes	tonnes	tonnes	tonnes	tonnes	tonnes	tonnes	tonnes	tonnes	tonnes
Crème double	539	602	609	581	663	635	674	715	737	736	769
Crème entière 35%	24'100	24'742	25'388	26'066	27'595	27'389	28'056	28'587	30'897	31'382	32'555
Demi-crème	13'645	13'340	13'383	13'251	13'459	14'007	14'541	14'185	14'186	14'127	14'069
Crème à café	25'822	25'305	25'114	24'879	25'428	25'581	25'000	24'677	23'930	23'443	23'428
Total crème de consommation	64'106	63'989	64'494	64'777	67'145	67'612	68'271	68'164	69'750	69'688	70'821

Autres spécialités

	2003	2004	2005	2006	2007	2008	2009	2010	2011	2012	2013
	tonnes	tonnes	tonnes	tonnes	tonnes	tonnes	tonnes	tonnes	tonnes	tonnes	tonnes
Lait acidulé *)	4'391	3'062	3'520	4'098	5'535	6'286	6'664	6'886	6'766	6'844	7'103
Crème acidulée	434	1'068	1'501	1'500	1'959	2'208	2'447	2'650	2'932	3'188	3'270
Desserts (crèmes, flans,coupes, etc.)	21'698	23'470	23'919	23'533	23'226	23'457	22'480	22'766	17'240	20'416	19'817
Boissons lactées	34'588	46'222	59'581	65'145	65'668	79'017	72'018	65'712	68'726	67'296	72'959
Yogourt *)	131'566	134'307	140'471	139'904	139'755	141'784	141'585	141'031	139'697	141'732	140'163
Kéfir	82	87	83	63	67	201	174	153	154	142	106
Glaces comestibles	25'441	21'665	23'051	20'995	21'531	22'440	23'606	22'560	22'648	21'941	22'688

Production de poudre de lait et de lait condensé

	2003	2004	2005	2006	2007	2008	2009	2010	2011	2012	2013
	tonnes	tonnes	tonnes	tonnes	tonnes	tonnes	tonnes	tonnes	tonnes	tonnes	tonnes
Poudre de lait entier	18'397	16'832	16'535	15'755	16'773	18'156	15'666	15'863	18'252	17'590	17'449
Poudre de lait partiellement écrémé	2'161	2'936	3'048	3'351	3'709	3'745	3'983	3'792	3'716	3'733	4'182
Poudre de lait enrichie et poudre de crème	335	396	435	306	372	293	270	313	330	355	314
Poudre de lait écrémé	27'815	26'161	25'787	23'806	24'854	27'509	36'818	33'206	28'809	29'036	20'469
Poudre de babeurre	231	188	257	617	228	280	168	134	164	128	169
Poudre de petit-lait	2'905	1'376	1'981	2'239	2'214	1'613	1'163	1'100	2'329	2'484	2'936
Lait condensé	3'692	3'160	2'762	2'298	2'683	2'532	2'398	2'806	2'740	2'749	2'581

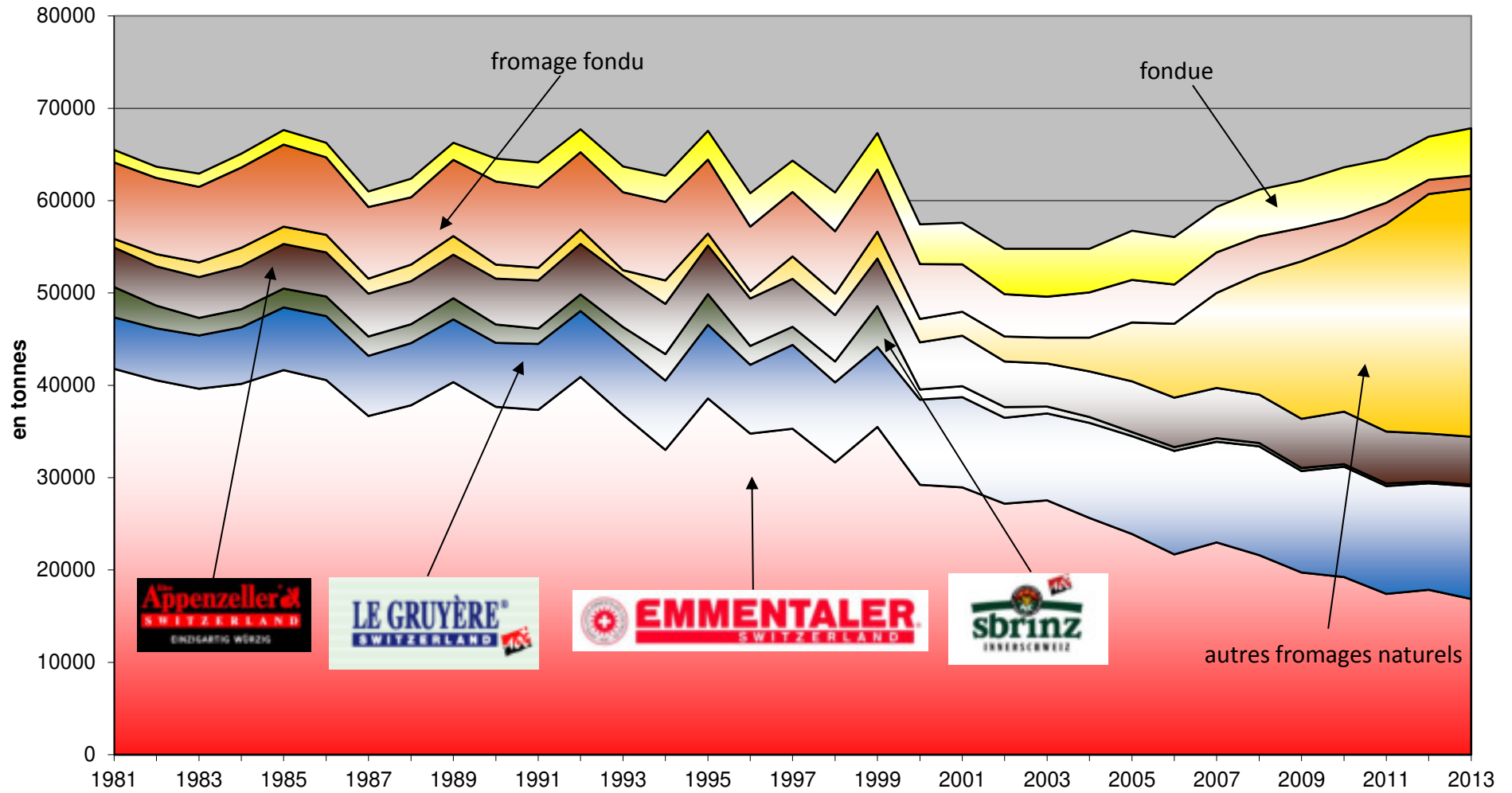
Exportations de fromage par produit/groupe de produit

	2003	2004	2005	2006	2007	2008	2009	2010	2011	2012	2013
Variété / catégorie	tonnes	tonnes	tonnes	tonnes	tonnes	tonnes	tonnes	tonnes	tonnes	tonnes	tonnes
Total fromages frais *	25	28	24	333	416	1'177	2'913	4'609	5'980	6'666	5'710
Vacherin Mont-d'Or	64	59	63	51	49	35	38	40	41	42	35
Autres fromages à pâte molle	110	481	544	323	339	754	1'394	1'707	1'440	993	915
Total fromages à pâte molle	174	540	607	374	388	789	1'432	1'747	1'480	1'034	950
Appenzeller	4'688	4'933	5'476	5'362	5'435	5'249	5'317	5'701	5'632	5'183	5'185
Tilsiter	452	395	415	447	553	727	437	429	468	413	295
Raclette Suisse	602	692	819	819	908	1'190	1'157	1'333	1'437	1'427	1'597
Vacherin Fribourgeois	199	230	259	265	231	256	295	293	302	258	269
Tête de Moine	786	872	1'023	1'175	1'300	1'403	1'323	1'289	1'292	1'279	1'348
Autres fromages à pâte mi-dure	335	549	924	1'241	2'045	3'574	5'186	4'203	7'235	9'200	7'990
Total fromages à pâte mi-dure	7'061	7'671	8'916	9'309	10'474	12'399	13'716	13'246	16'366	17'761	16'685
Emmentaler	27'551	25'653	23'891	21'702	22'993	21'603	19'739	19'227	17'413	17'863	16'870
Gruyère	9'407	10'280	10'600	11'186	10'892	11'779	10'974	11'967	11'700	11'527	12'207
Switzerland Swiss			1'322	1'278	2'025	1'666	1'738	1'468	1'375	1'479	3'725
Autres fromages à pâte dure	64	951	833	1'769	1'545	1'147	2'333	2'476	2'611	3'597	2'667
Total fromages à pâte dure	37'023	36'883	36'646	35'935	37'455	36'195	34'785	35'137	33'099	34'466	35'470
Sbrinz	731	649	456	424	391	360	342	260	257	210	173
Total fromages à pâte extra-dure	731	649	456	424	391	360	342	260	257	210	173
Total fromage fondu	4'437	4'894	4'610	4'241	4'403	4'092	3'627	2'898	2'292	1'559	1'423
Fondue prête à l'emploi	5'181	4'713	5'312	5'159	4'893	5'042	4'988	5'476	4'759	4'663	5'116
Autres fromages **	212	235	163	293	883	1'136	244	234	295	545	2'299
Corrections ultérieures	-	-	-	-	-	-	-	-	-	-	+ 182
Total	54'844	55'613	56'734	56'068	59'303	61'191	62'047	63'608	64'528	66'905	68'009

* depuis 2009 y compris Mozzarella

** depuis 2009 sans Mozzarella

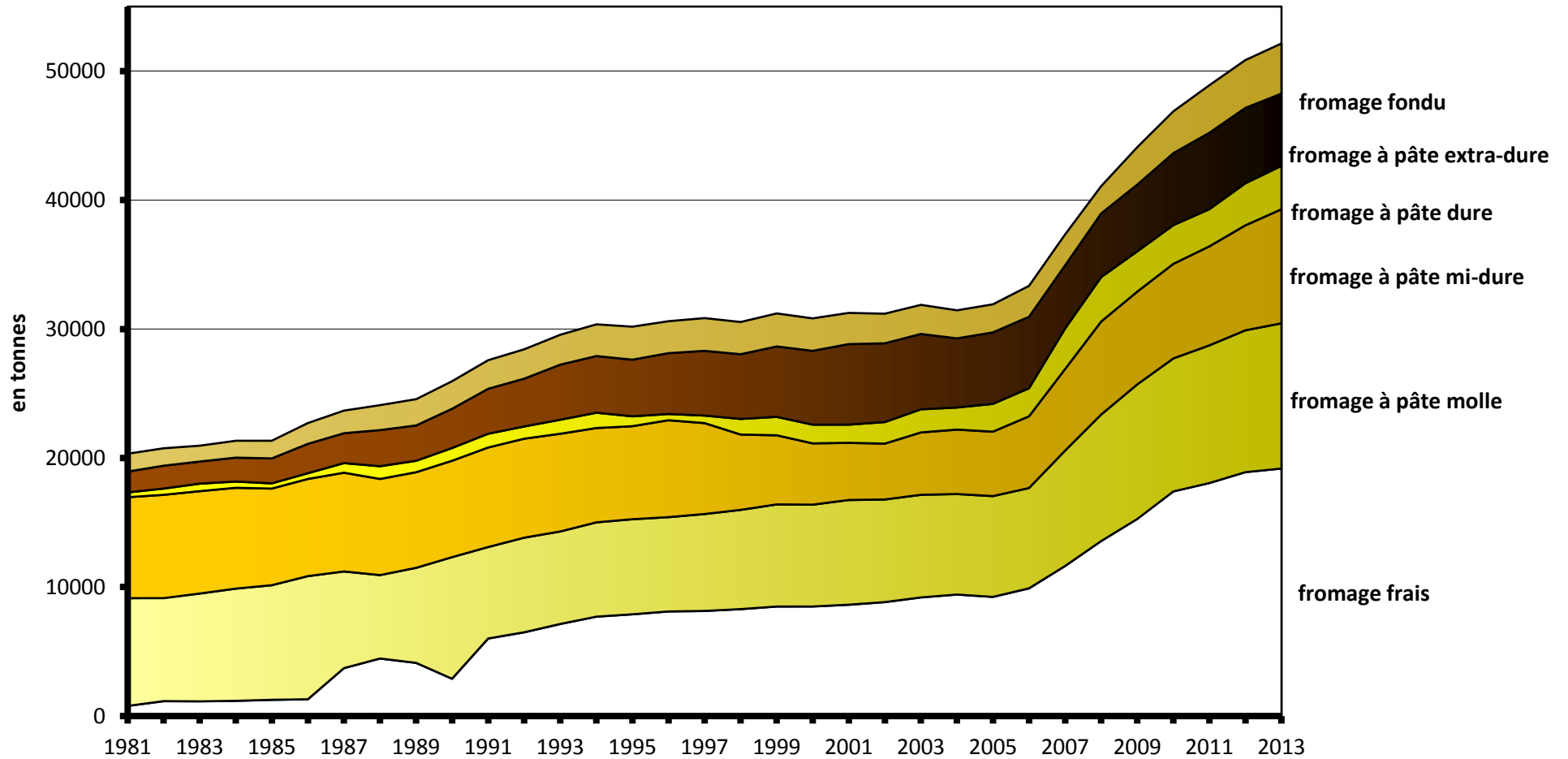
Exportation de fromage par produit 1981 à 2013, aperçu général



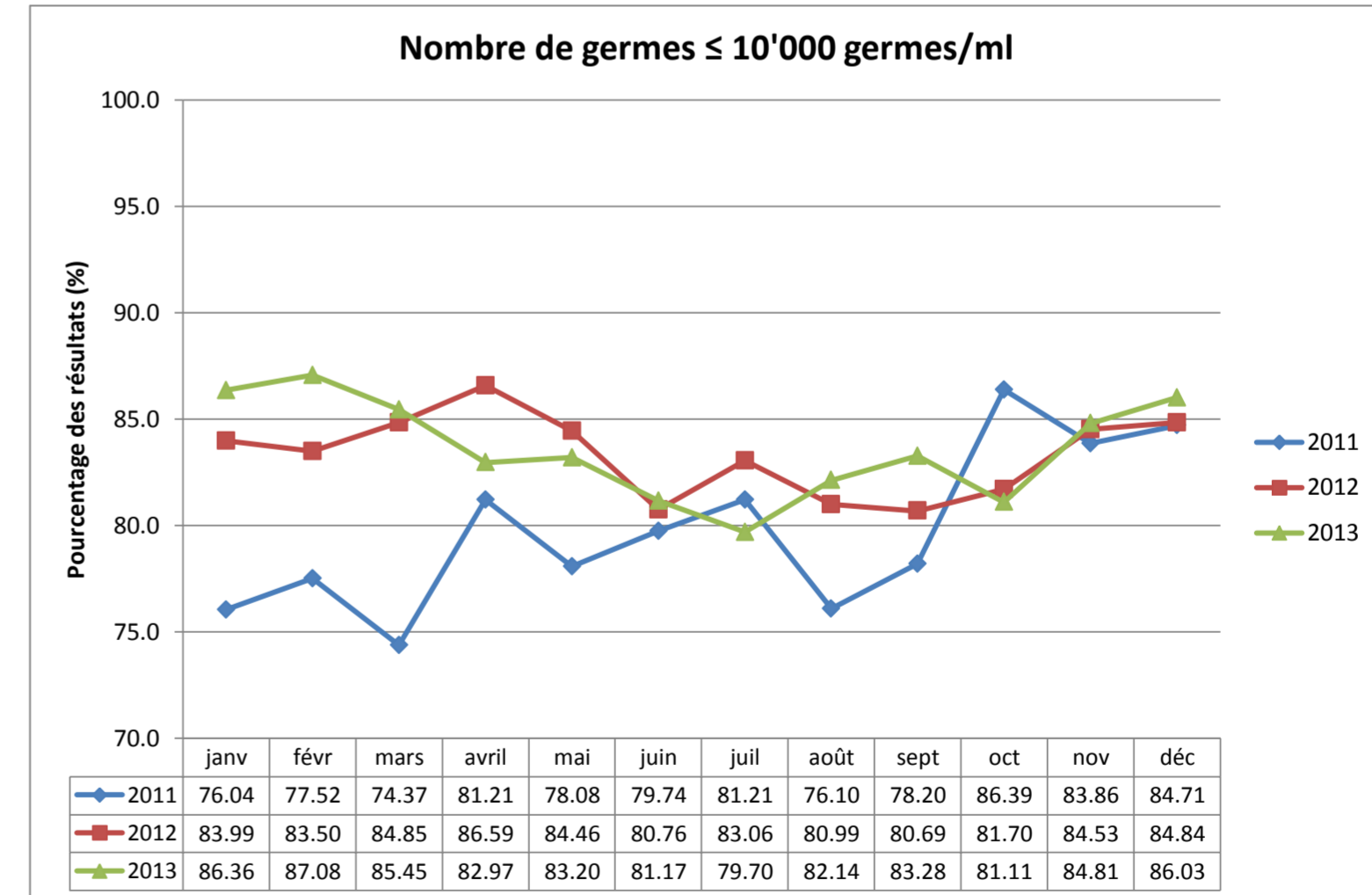
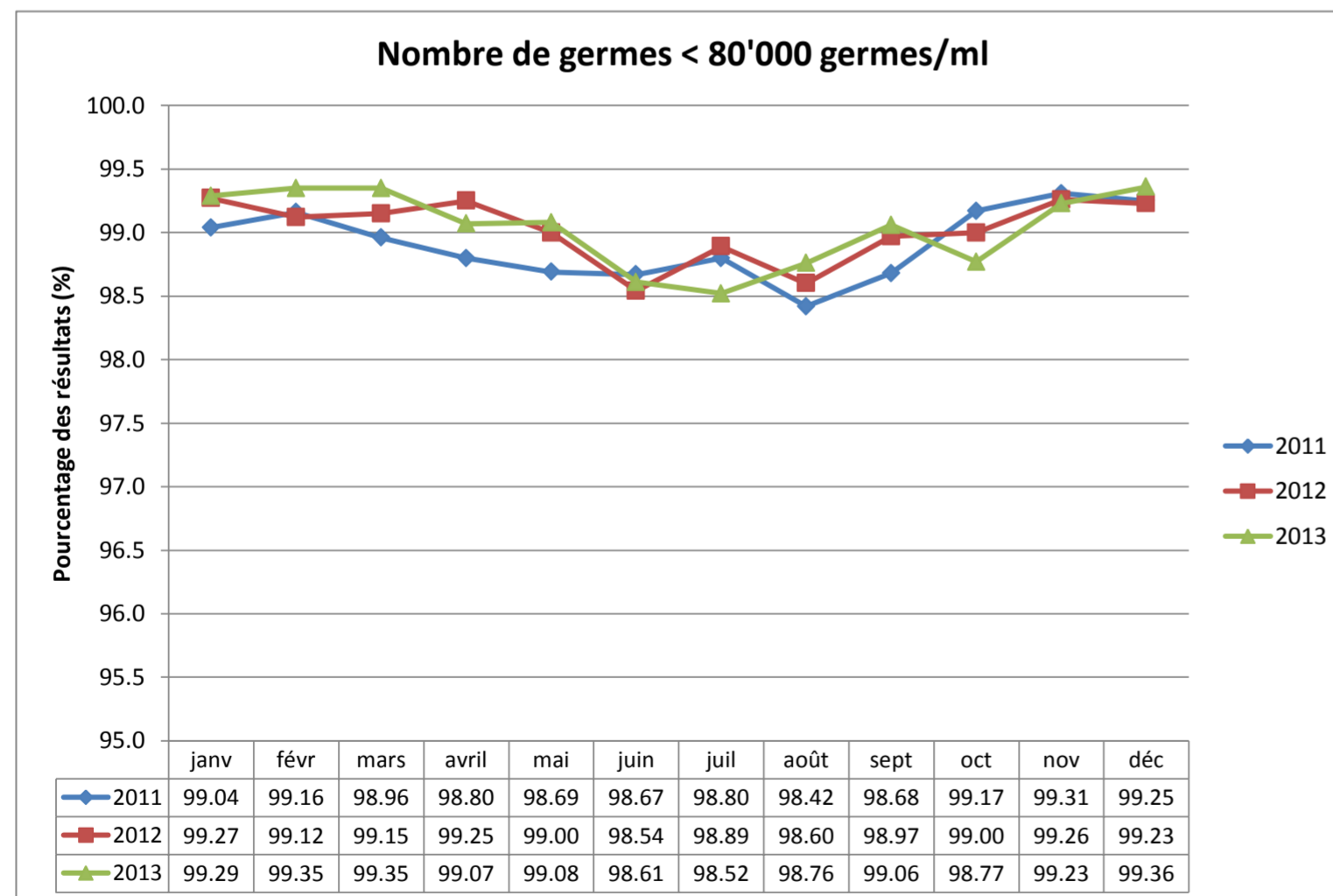
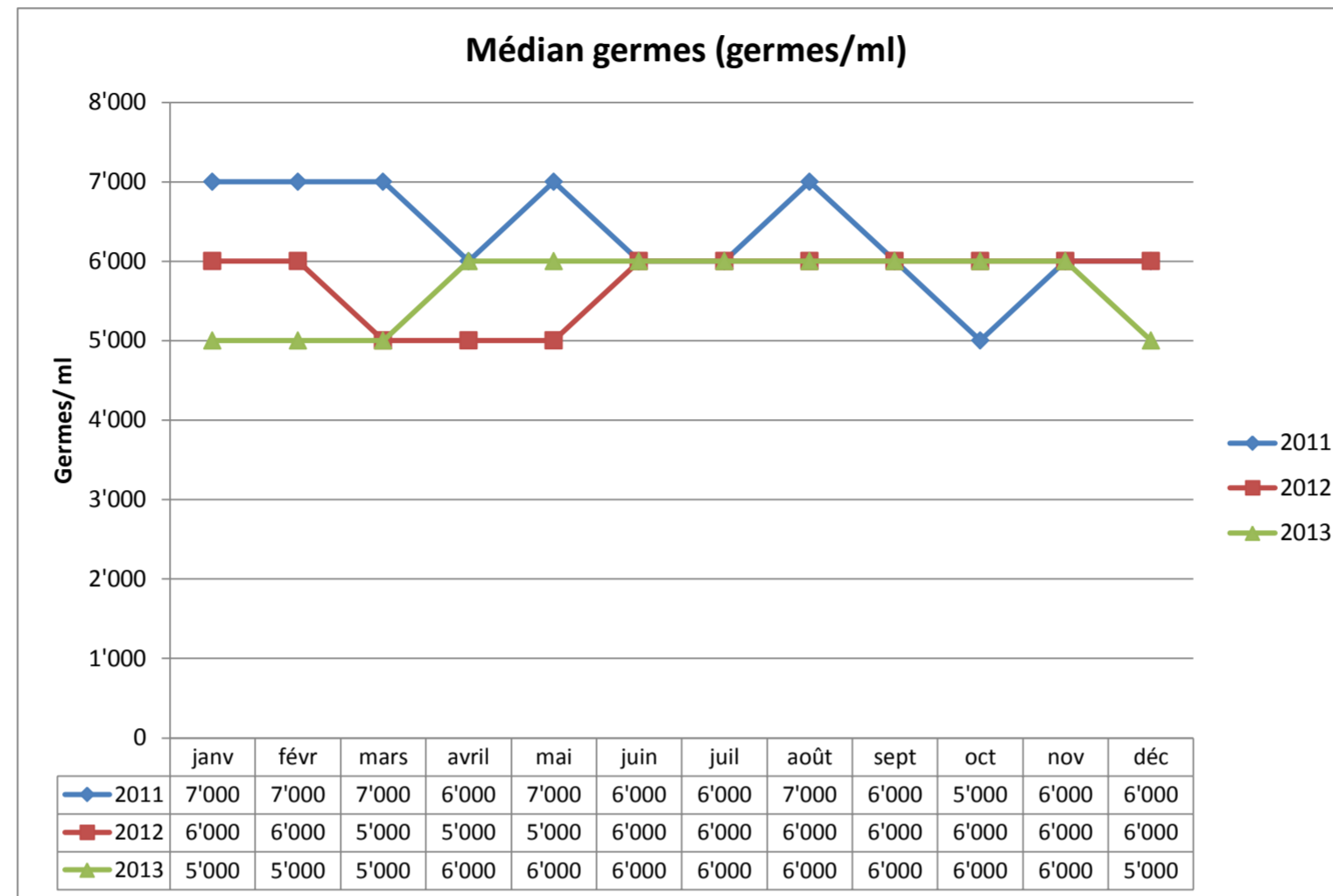
Importations de fromage par produit / groupe de produits

	2003	2004	2005	2006	2007	2008	2009	2010	2011	2012	2013
Fromages / Catégorie	tonnes	tonnes	tonnes	tonnes	tonnes	tonnes	tonnes	tonnes	tonnes	tonnes	tonnes
Mascarpone, Ricotta Romana	792	951	1'029	1'101	1'212	1'256	1'161	1'142	1'079	1'198	1'184
Mozzarella	3'215	3'268	2'638	2'595	2'885	2'891	2'752	3'277	3'802	4'110	4'213
Autres fromages frais	5'180	5'197	5'562	6'194	7'529	9'411	11'369	12'996	13'177	13'600	13'789
Total fromages frais	9'187	9'415	9'229	9'890	11'627	13'557	15'282	17'415	18'058	18'908	19'186
Danablu, Gorgonzola, Roquefort	534	496	431	318	243	210	199	461	421	427	387
Fromage à croûte fleurie	1'622	1'639	1'610	1'707	1'910	1'956	1'921	1'656	1'577	1'555	1'486
Bleu, fromage à pâte persillée											
Brie, Camembert, Italico	1'377	1'400	1'361	1'333	1'514	1'607	1'896	1'676	1'664	1'657	1'670
Autres fromages à pâte molle, andere	4'419	4'253	4'421	4'425	5'281	6'023	6'412	6'516	7'013	7'353	7'711
Total fromages à pâte molle	7'953	7'788	7'824	7'782	8'948	9'796	10'429	10'308	10'675	10'992	11'254
Fromage à pâte mi-dure persillée	11	17	38	51	50	50	39	26	20	21	29
Caciocavallo, Fontina, Brà, entre autres.	1'629	1'522	1'356	1'176	970	776	729	618	605	515	507
Tilsiter	27	22	34	31	27	178	82	46	24	10	1
Autres fromages pâte mi-dure	3'114	3'367	3'503	4'296	5'275	6'213	6'241	6'532	6'933	7'472	8'107
Fromages à pâte mi-dure râpé, en poudre	60	73	53	3	10	5	91	112	82	112	199
Total fromages à pâte mi-dure	4'840	5'000	4'984	5'557	6'333	7'222	7'182	7'335	7'664	8'131	8'843
Fromage aux herbes (schabziger)	2	6	0	1	2	7	34	3	10	9	3
Fromage à pâte dure persillée			0	2	3	4	0	2	1	3	2
Caciocavallo, Fontina, Brà, entre autres	432	415	333	297	238	227	181	140	96	99	166
Emmentaler	165	40	292	161	160	417	390	430	425	414	410
Autres fromages à pâte dure	869	865	1'137	1'355	2'350	2'416	2'148	1'961	1'927	2'239	2'141
Fromages à pâte dure râpé, en poudre	334	387	404	361	384	409	369	470	425	506	637
Total fromages à pâte dure	1'802	1'713	2'166	2'177	3'138	3'479	3'123	3'005	2'883	3'271	3'360
Grana/Parmigiano	5'836	5'353	5'535	5'532	4'894	4'897	5'179	5'568	5'932	5'836	5'616
Total fromages à pâte extra-dure	5'836	5'353	5'535	5'532	4'894	4'897	5'179	5'568	5'932	5'836	5'616
Total fromage fondu	2'249	2'192	2'175	2'408	2'390	2'118	2'906	3'260	3'679	3'725	3'874
Total variétés de fromages	31'866	31'461	31'912	33'346	37'328	41'069	44'101	46'892	48'892	50'864	52'133

Importations de fromage: comparaisons de 1981 à 2013, aperçu général



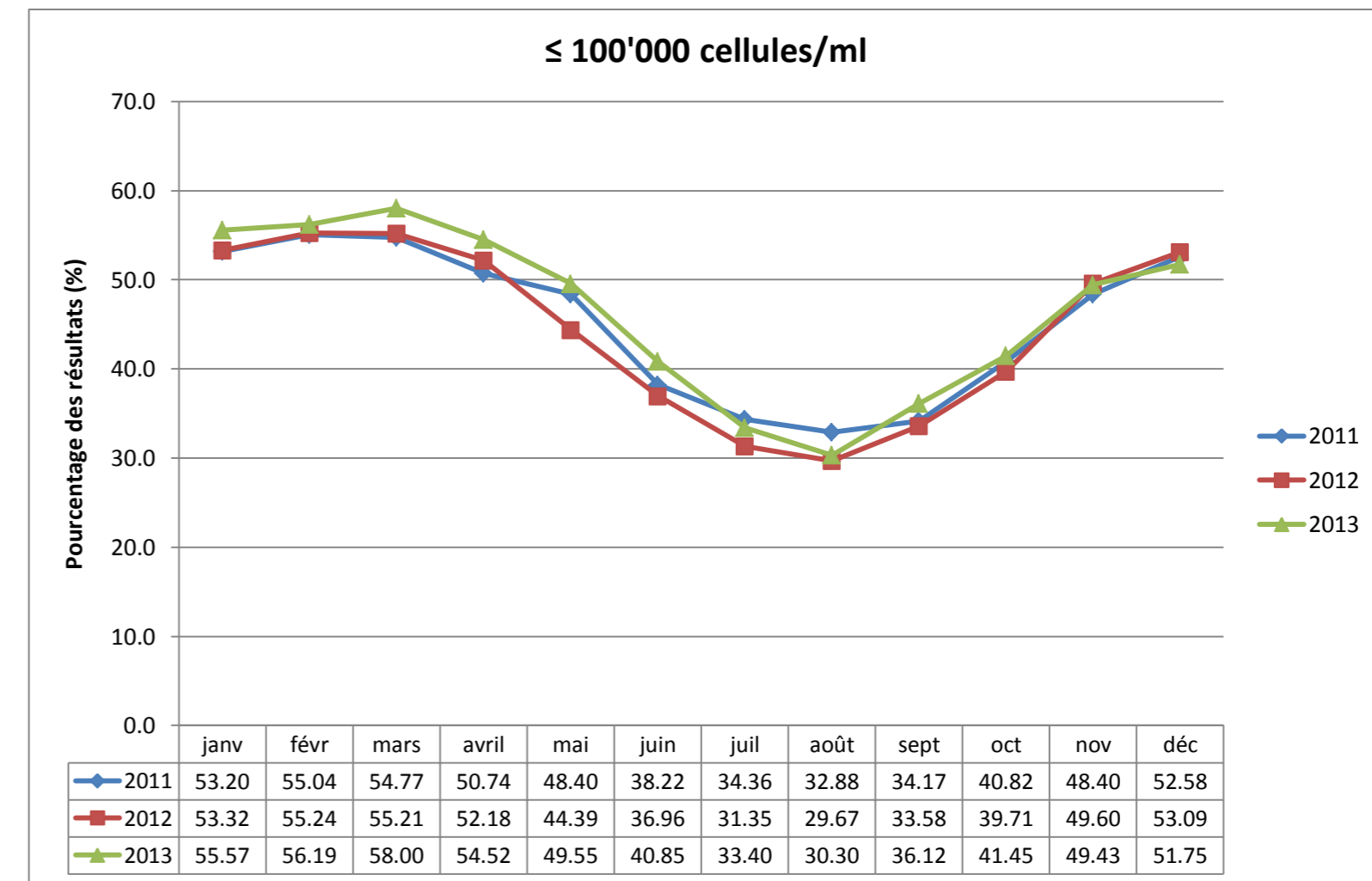
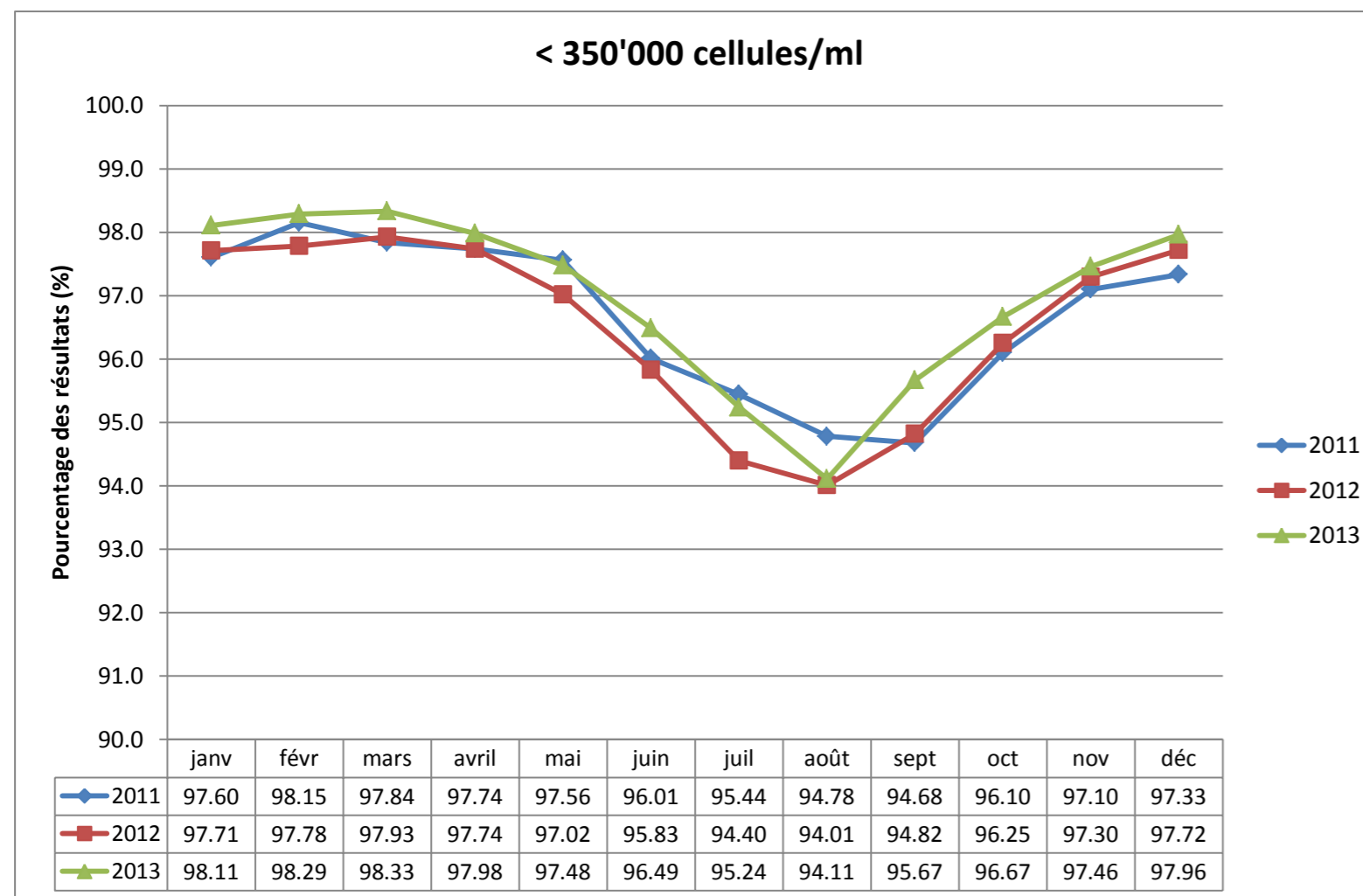
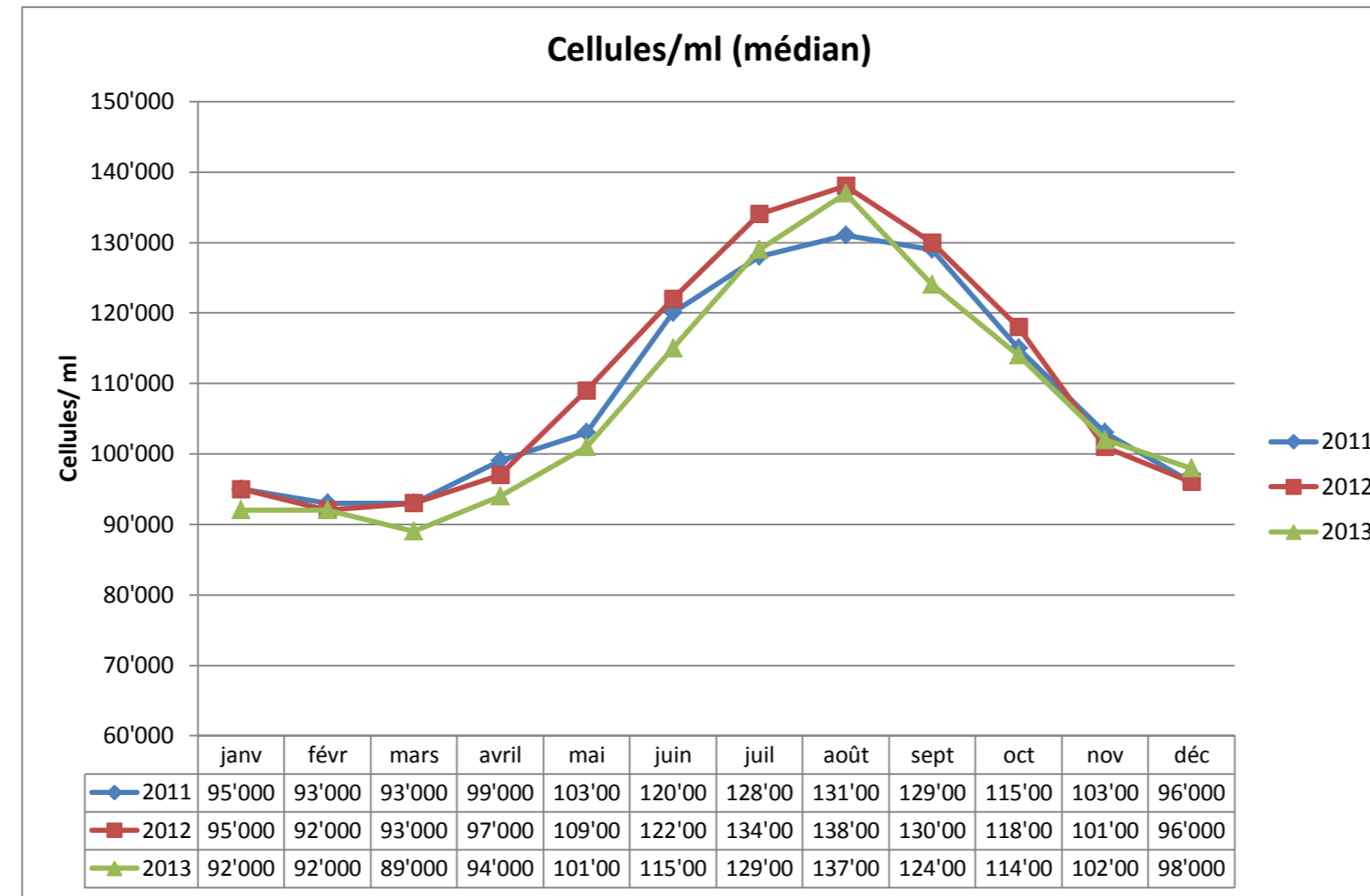
Contrôle du lait: nombre de germes



Sources: Suisselab AG Zollikofen, TSM Fiduciaire Sàrl Berne

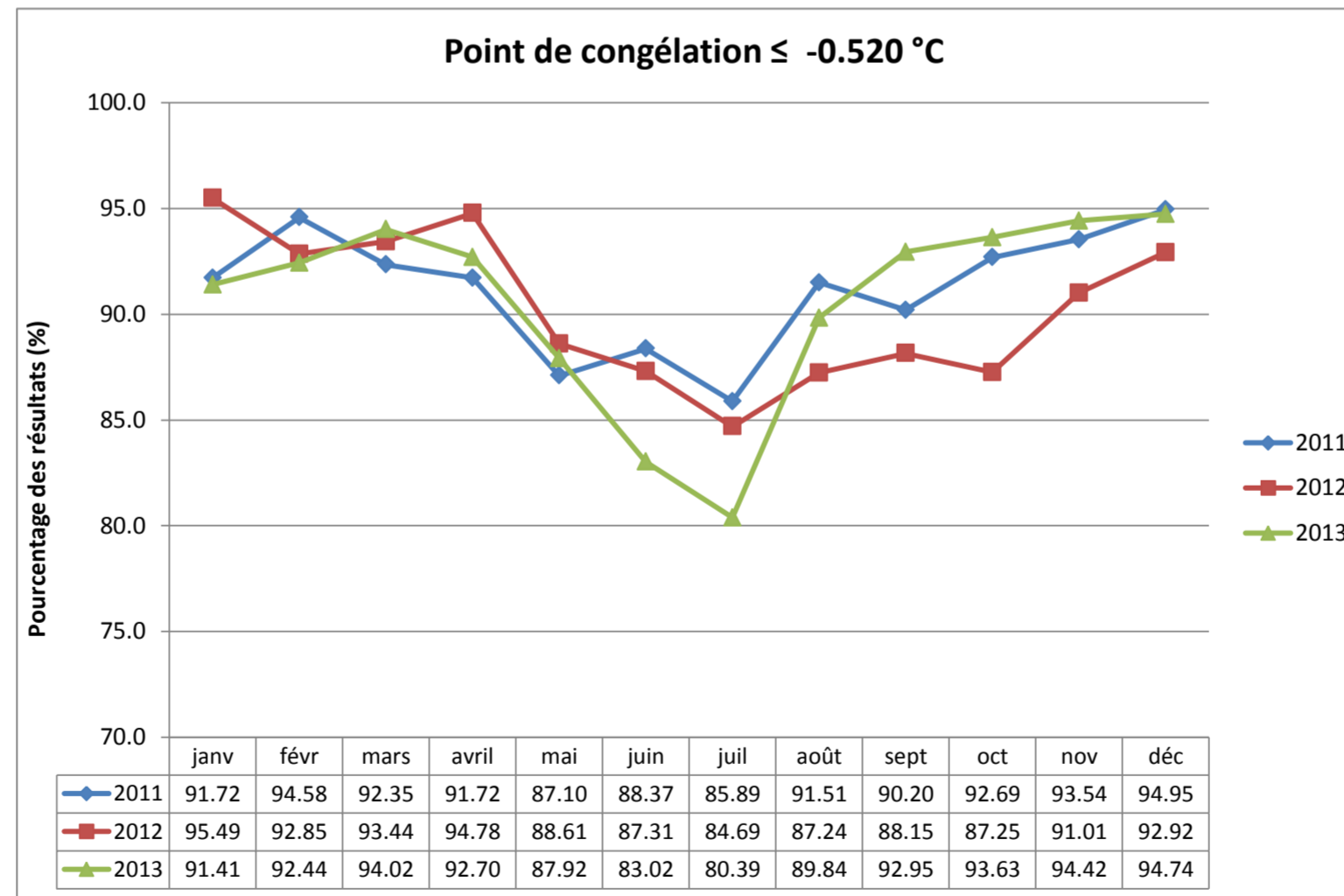
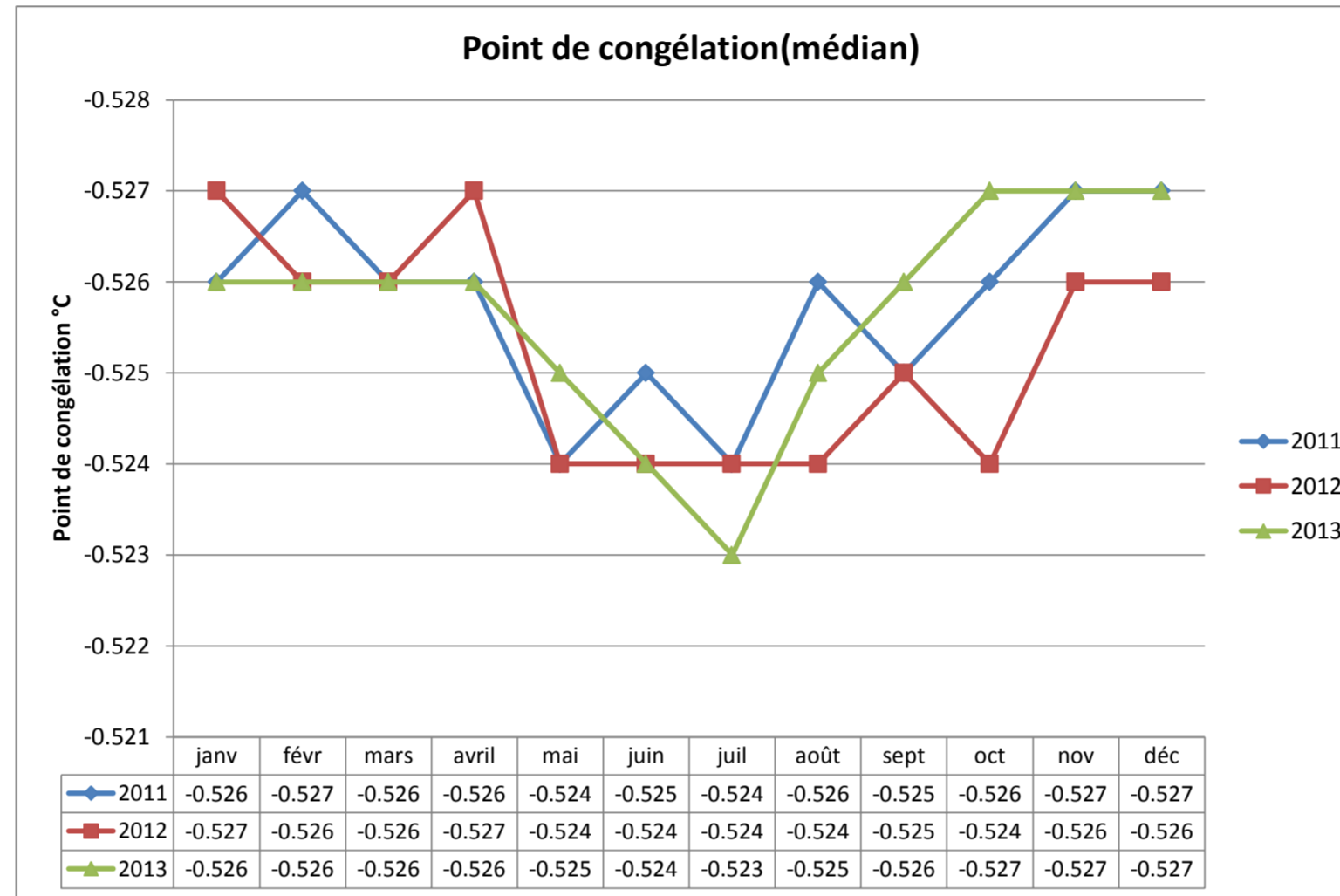
On été pris en compte tous les échantillons, pour lesquels le critère d'analyse considéré a été analysé. Suisse, sans France (lait de zone franche) et sans lait de la Principauté du Liechtenstein.

Contrôle du lait: cellules somatiques



Sources: Suisselab AG Zollikofen, TSM Fiduciaire Sàrl Berne
 On été pris en compte tous les échantillons, pour lesquels le critère d'analyse considéré a été analysé. Suisse, sans France (lait de zone franche) et sans lait de la Principauté du Liechtenstein.

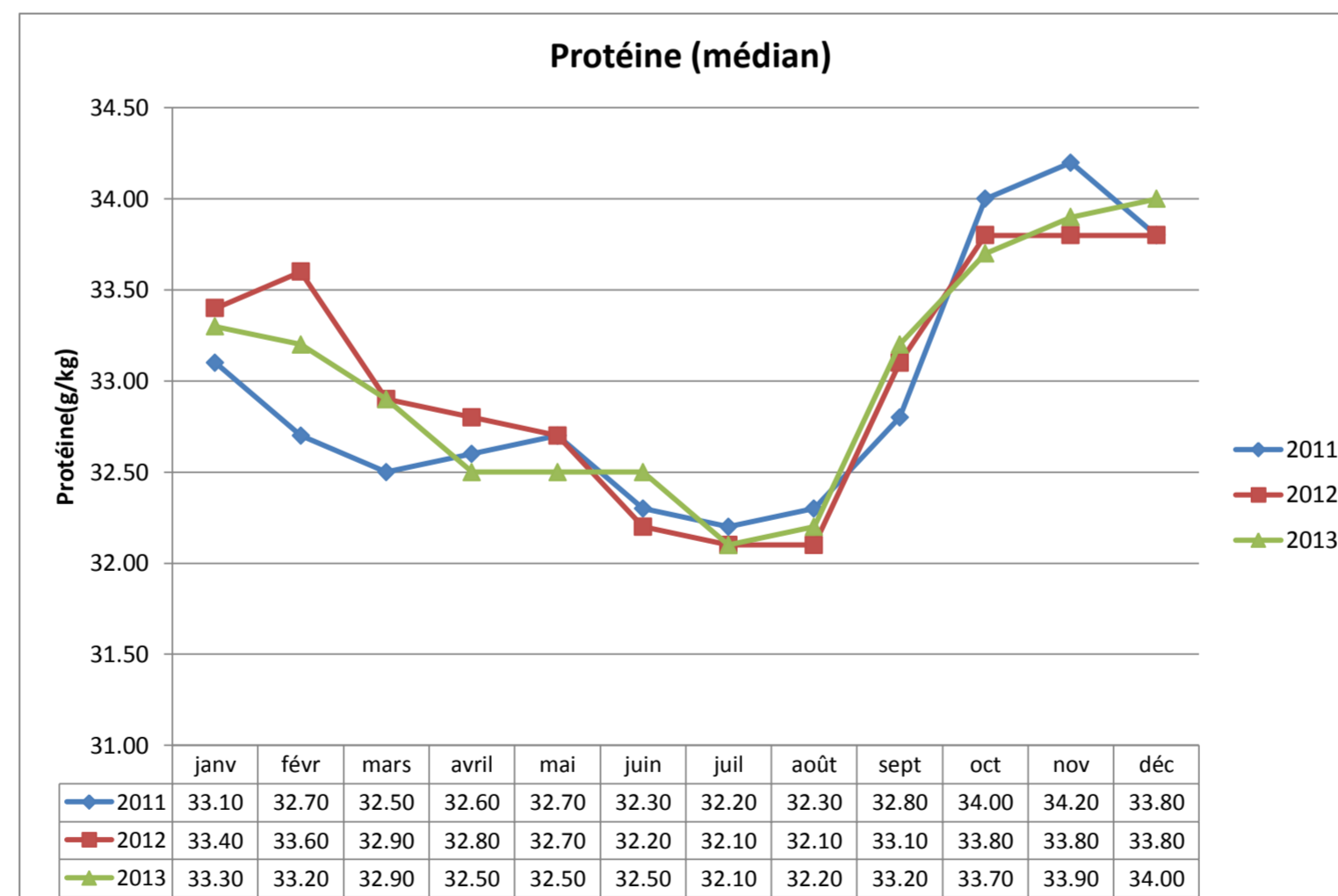
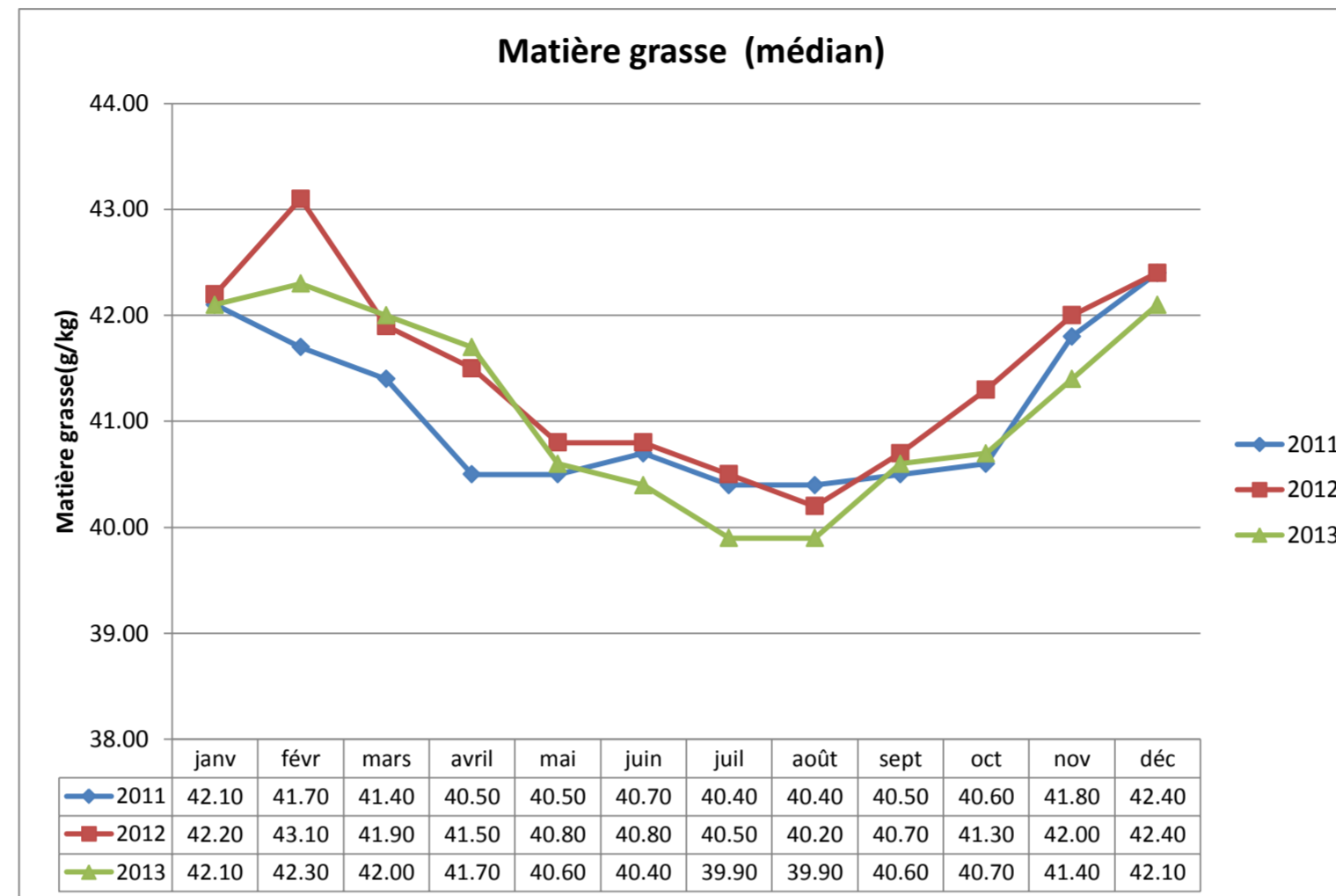
Contrôle du lait: point de congélation



Sources: Suisselab AG Zollikofen, TSM Fiduciaire Sàrl Berne

On été pris en compte tous les échantillons, pour lesquels le critère d'analyse considéré a été analysé. Suisse, sans France (lait de zone franche) et sans lait de la Principauté du Liechtenstein.

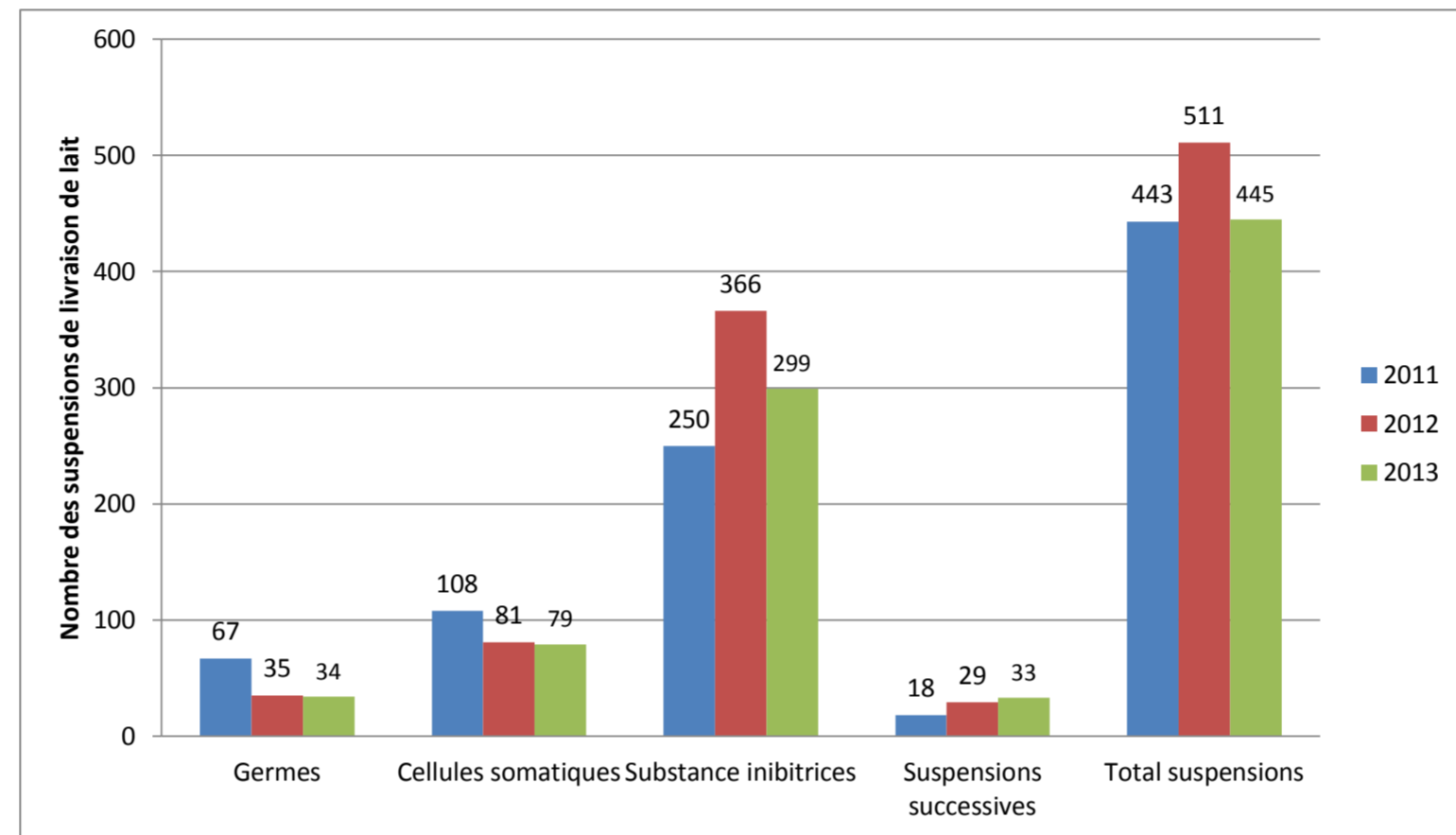
Contrôle du lait: composition du lait



Sources: Suisselab AG Zollikofen, TSM Fiduciaire Sàrl Berne

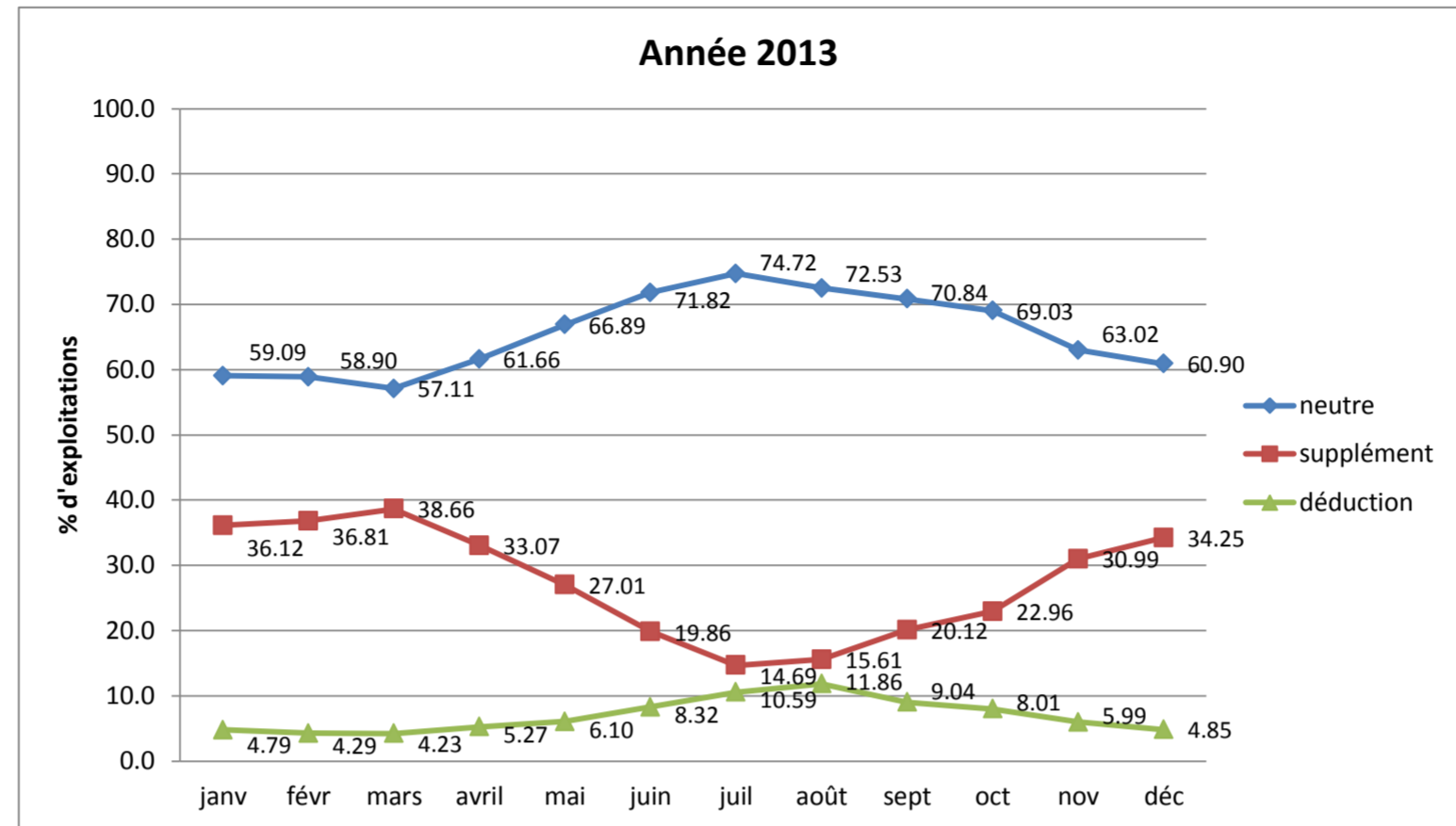
Les données déterminées sont issues de tous les prélèvements (échantillonnage automatique ou manuel), effectués dans le cadre du contrôle de qualité du lait (valeur médiane)

Contrôle du lait: suspensions de livraison de lait de droit public



On été pris en compte tous les résultats mensuelles de contrôle du lait de droit public, Suisse sans France (lait de zone franche) et sans lait de la Principauté du Liechtenstein.

Contrôle du lait: déductions et suppléments de droit privé



Evaluations et contestations selon la convention (PSL, AILS, Fromatre) du 20.12.2011 sur les modalités des contrats d'achat de lait (sans prise en considération des exigences spécifiques pour le lait de non-ensilage).
Suisse, sans France (lait de zone franche) et sans lait de la Principauté du Liechtenstein.

Sources: Suisselab AG Zollikofen, TSM Fiduciaire Sàrl Berne