

## Statistiques mensuelles du marché du lait:

avril 2012

Berne, le 13 juin 2012

### 1 - Production / mise en valeur du lait

- 1.1 Production laitière mensuelle
- 1.2 Mise en valeur selon l'équivalent-lait
- 1.3 Mise en valeur selon l'équivalent-lait / année précédente (graphique)

### 2 - Fabrication de produits laitiers

- 2.1 Production fromagère mensuelle et cumulée
- 2.2 Production fromagère mensuelle et cumulée année précédente
- 2.3 Production fromagère (graphiques)
- 2.4 Production de lait de consommation / Production de beurre
- 2.5 Spécialités laitières
- 2.6 Poudre de lait et lait condensé

### 3 - Exportation

- 3.1 Exportations de fromage par produit/groupe de produits
- 3.2 Exportations de fromage par pays
- 3.3 Exportations de fromage par pays, mois de l'année précédente
- 3.4 Exportations de fromage par pays, cumulées
- 3.5 Exportations de fromage par pays, cumulées, année précédente
- 3.6 + 3.7 Total des exportations / sortes principales, 3 années (graphiques)
- 3.8 Pourcentage des exportations par variété (graphiques)
- 3.9 Exportations autres produits laitiers

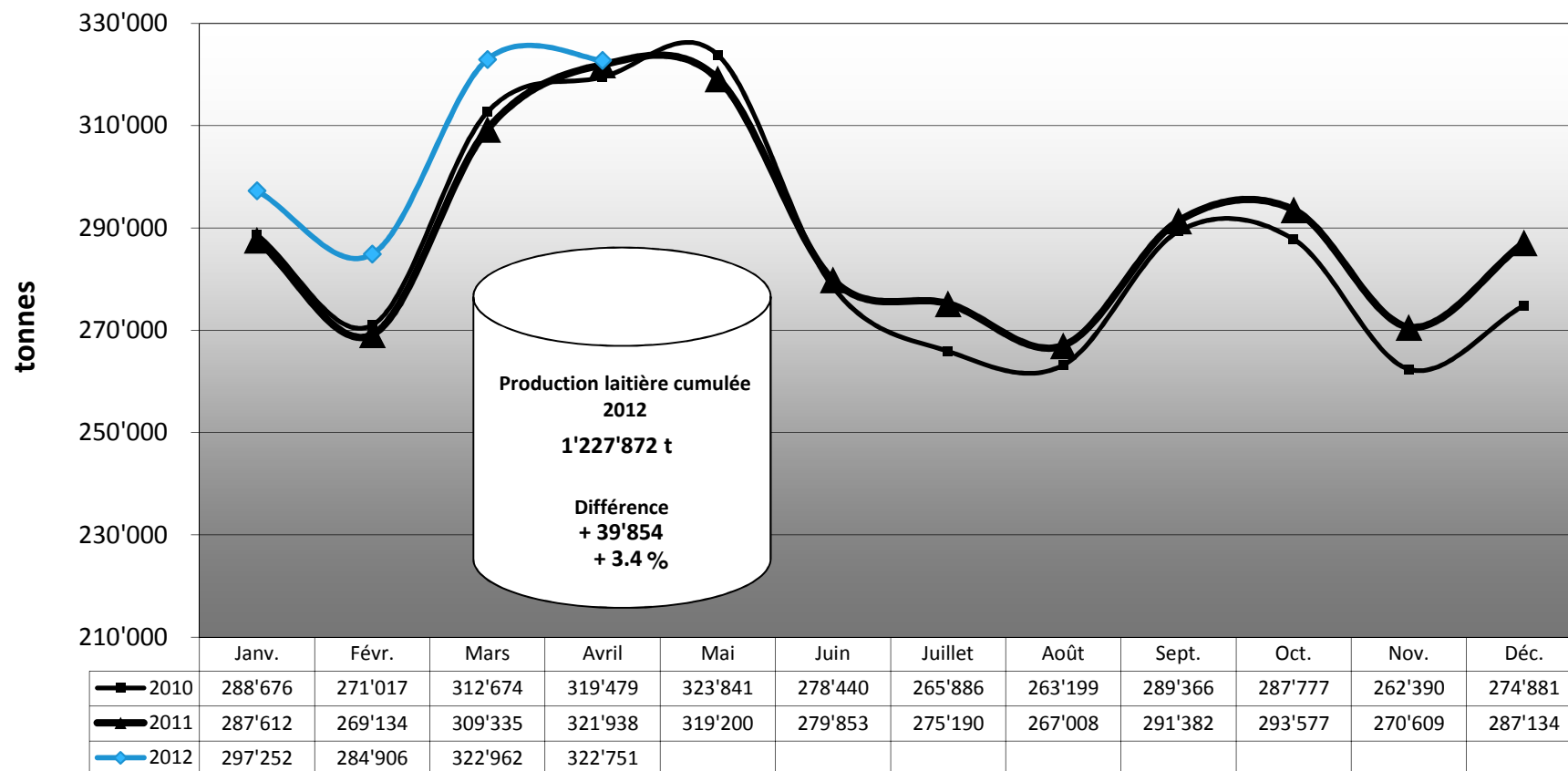
### 4 - Importations de fromage

- 4.1 Importations de fromage par produit/groupe de produits
- 4.2 Importations de fromage par pays fournisseur
- 4.3 Importations de fromage par pays fournisseur, mois de l'année précédente
- 4.4 Importations cumulées de fromage par pays fournisseur
- 4.5 Importations cumulées de fromage par pays fournisseur, année précédente
- 4.6 + 4.7 Total des importations / par groupe de produits, 3 années (graphiques)
- 4.8 Importations autres produits laitiers

### 5 - Contrôle du lait

- 5.1 Valeurs statistiques, Distribution nombre de germes / cellules / point de congélation
- 5.2 Évaluation de droit public: germes
- 5.3 Évaluation de droit public: cellules somatiques
- 5.4 Évaluation de droit public: substances inhibitrices
- 5.5 Évaluation de droit public: suspensions de livraison de lait
- 5.6 Évaluation de droit privé: germes
- 5.7 Évaluation de droit privé: cellules somatiques
- 5.8 Évaluation de droit privé: substances inhibitrices
- 5.9 Évaluation de droit privé: point de congélation
- 5.10 Évaluation de droit privé: déduction/supplément
- 5.11 + 5.12 Composition du lait par canton

## Production laitière mensuelle en 2012 (Lait de la zone franche et lait du Liechtenstein inclus)



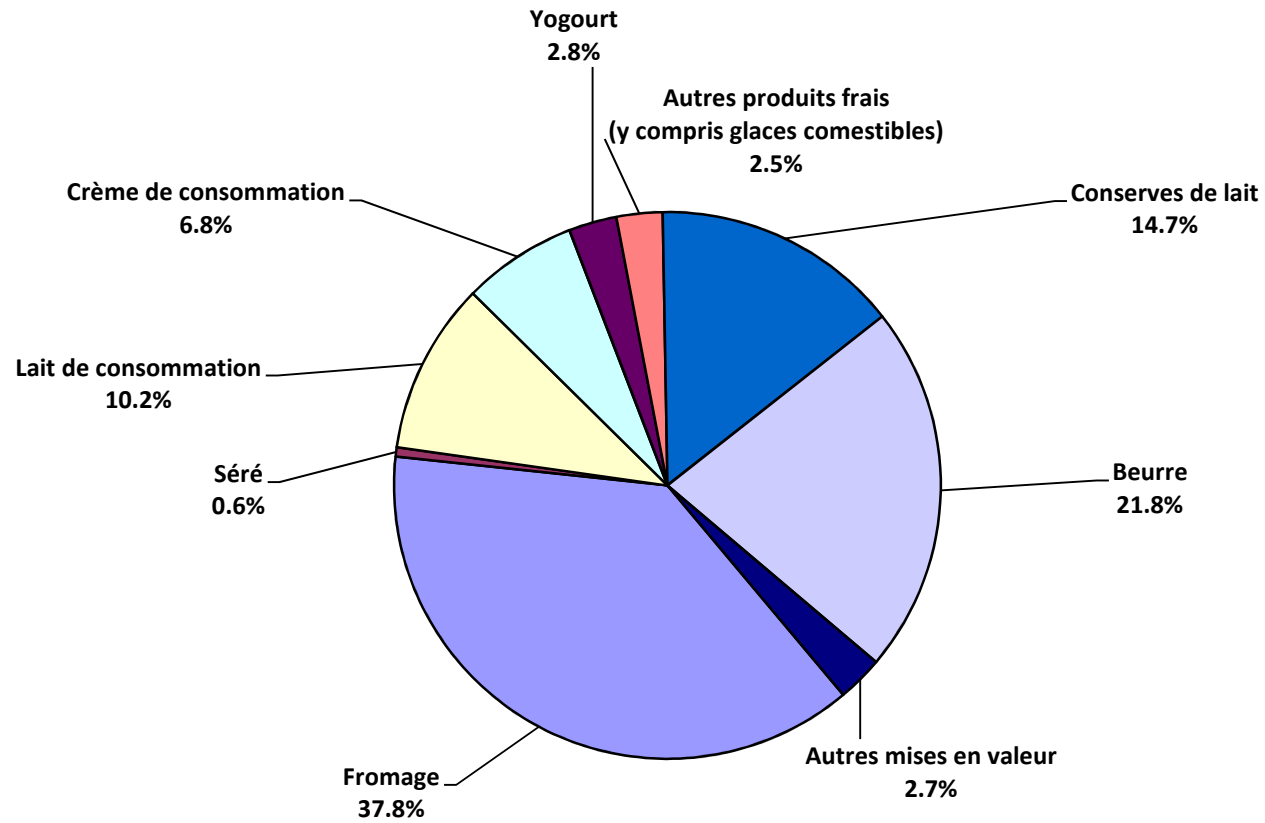
### Mise en valeur du lait en équivalents-lait

Mise en valeur:	Mise en valeur mensuelle		Différence par rapport au même mois de l'année précédente		Mise en valeur cumulée		Différence par rapport à la même période de l'année précédente	
	avril 2011 tonnes	avril 2012 tonnes	tonnes	(%)	janv. - avr. 2011 tonnes	janv. - avr. 2012 tonnes	tonnes	(%)
Fromage	123'699	121'971	-1'728	-1.4	457'127	470'919	13'792	3.0
Séré	1'450	1'806	356	24.6	5'498	7'497	1'999	36.4
Lait de consommation	33'896	32'784	-1'112	-3.3	140'922	139'292	-1'630	-1.2
Crème de consommation	24'191	21'856	-2'335	-9.7	91'718	90'651	-1'067	-1.2
Yogourt	9'023	9'142	119	1.3	38'285	38'248	-37	-0.1
Autres produits frais (y c. glaces comestibles)	8'725	8'774	49	0.6	33'179	33'841	662	2.0
Conserves de lait	41'438	47'348	5'910	14.3	142'397	154'167	11'770	8.3
Beurre	62'826	70'327	7'501	11.9	229'478	252'059	22'581	9.8
Autres mises en valeur	16'690	8'743	-7'947	-47.6	49'414	41'198	-8'216	-16.6
<b>Total</b>	<b>321'938</b>	<b>322'751</b>	<b>813</b>	<b>0.3</b>	<b>1'188'018</b>	<b>1'227'872</b>	<b>39'854</b>	<b>3.4</b>

Un équivalent-lait correspond à la teneur en protéine et en matière grasse d'un kilo de lait (fraction protéique = 0.45 EL; fraction butyrique = 0.55 EL)

Exemple 1 kg lait entier past./UHT = 0,45 protéine + 0.55 matière grasse = 1.00 équivalent-lait  
 1 kg lait écrémé past./UHT = 0.45 protéine + 0.05 matière grasse = 0.50 équivalent-lait  
 1 kg crème entière past./UHT = 0.30 protéine + 4.80 matière grasse = 5.10 équivalents-lait

### Mise en valeur du lait en équivalents-lait avril 2012 Total 322'751 tonnes de lait



**Production fromagère 2012 cumulée avec comparaison année précédente**

	janv.	févr.	mars	avril	mai	juin	juillet	août	sept.	oct.	nov.	déc.	Cumul 2011 tonnes	Cumul 2012 tonnes	Différence période année	
	tonnes	tonnes	tonnes	tonnes	tonnes	tonnes	tonnes	tonnes	tonnes	tonnes	tonnes	tonnes			tonnes	pour cent
Séré	992	999	1'296	977	0	0	0	0	0	0	0	0	3'297	4'264	967	29.3
Mozzarella	1'633	1'666	2'011	1'776	0	0	0	0	0	0	0	0	6'694	7'086	392	5.9
Mascarpone	54	47	63	59	0	0	0	0	0	0	0	0	238	223	-15	-6.3
Autres fromages frais	637	643	771	708	0	0	0	0	0	0	0	0	5'422	2'755	-2'663	-49.1
<b>Total fromages frais</b>	<b>3'316</b>	<b>3'355</b>	<b>4'141</b>	<b>3'519</b>	<b>0</b>	<b>0</b>	<b>0</b>	<b>0</b>	<b>0</b>	<b>0</b>	<b>0</b>	<b>0</b>	<b>15'650</b>	<b>14'331</b>	<b>-1'319</b>	<b>-8.4</b>
Fromage à croûte fleurie, maigre, 1/4 gras	0	0	0	0	0	0	0	0	0	0	0	0	0	0	0	-
Fromage à croûte fleurie, 1/2 gras à gras	93	92	78	85	0	0	0	0	0	0	0	0	429	348	-81	-18.9
Fromage à croûte fleurie, crème	150	161	167	119	0	0	0	0	0	0	0	0	596	597	1	0.2
Bleu, fromage à pâte persillée	0	1	0	0	0	0	0	0	0	0	0	0	2	1	-1	-50.0
Tomme	137	157	153	135	0	0	0	0	0	0	0	0	611	582	-29	-4.7
Vacherin Mont-d'Or	58	38	4	0	0	0	0	0	0	0	0	0	98	100	2	2.0
Autres fromages à pâte molle, maigres, 1/4 gras	2	1	2	2	0	0	0	0	0	0	0	0	243	7	-236	-97.1
Autres fromages à pâte molle, 1/2 gras à gras	50	50	60	53	0	0	0	0	0	0	0	0	216	213	-3	-1.4
Autres fromages à pâte molle, crème	34	24	38	25	0	0	0	0	0	0	0	0	109	121	12	11.0
<b>Total fromage à pâte molle</b>	<b>523</b>	<b>524</b>	<b>503</b>	<b>419</b>	<b>0</b>	<b>0</b>	<b>0</b>	<b>0</b>	<b>0</b>	<b>0</b>	<b>0</b>	<b>0</b>	<b>2'305</b>	<b>1'969</b>	<b>-336</b>	<b>-14.6</b>
Appenzel	669	514	682	682	0	0	0	0	0	0	0	0	2'476	2'553	77	3.4
Tilsit	184	257	255	236	0	0	0	0	0	0	0	0	1'172	932	-240	-20.5
Fromage du Valais (fromage à raclette du Valais)	185	189	230	220	0	0	0	0	0	0	0	0	853	824	-29	-3.4
Raclette Suisse	663	629	688	852	0	0	0	0	0	0	0	0	2'518	2'832	314	12.5
Vacherin fribourgeois	161	153	135	160	0	0	0	0	0	0	0	0	521	609	88	16.9
Tête de Moine	175	148	161	155	0	0	0	0	0	0	0	0	608	639	31	5.1
Fromage du Jura	27	31	33	37	0	0	0	0	0	0	0	0	112	128	16	14.3
Fromage des vigneronns	28	26	29	28	0	0	0	0	0	0	0	0	138	111	-27	-19.6
Mutschli	44	37	48	37	0	0	0	0	0	0	0	0	155	166	11	7.1
Fromage d'alpage à pâte mi-dure	1	0	0	0	0	0	0	0	0	0	0	0	3	1	-2	-66.7
Fromage de montagne des Grisons	176	157	155	152	0	0	0	0	0	0	0	0	575	640	65	11.3
Fromages de montagne	228	197	249	217	0	0	0	0	0	0	0	0	835	891	56	6.7
St. Paulin Suisse	55	36	39	41	0	0	0	0	0	0	0	0	140	171	31	22.1
Edam suisse	31	45	14	37	0	0	0	0	0	0	0	0	111	127	16	14.4
Fromage affiné à froid	1	1	1	0	0	0	0	0	0	0	0	0	2	3	1	50.0
Fromage à pâte mi-dure persillée	14	15	15	16	0	0	0	0	0	0	0	0	68	60	-8	-11.8
Fromage semi - préparé	158	143	104	99	0	0	0	0	0	0	0	0	584	504	-80	-13.7
Fromage pour la fonte	191	191	218	227	0	0	0	0	0	0	0	0	395	827	432	109.4
Autres fromages à pâte mi-dure, maigre, 1/4 gras	296	351	363	291	0	0	0	0	0	0	0	0	773	1'301	528	68.3
Autres fromages à pâte mi-dure, 1/2 gras à gras*	1'022	881	962	996	0	0	0	0	0	0	0	0	3'935	3'861	-74	-1.9
Autres fromages à pâte mi-dure, crème	256	212	302	280	0	0	0	0	0	0	0	0	1'027	1'050	23	2.2
<b>Total fromage à pâte mi-dure</b>	<b>4'565</b>	<b>4'212</b>	<b>4'695</b>	<b>4'764</b>	<b>0</b>	<b>0</b>	<b>0</b>	<b>0</b>	<b>0</b>	<b>0</b>	<b>0</b>	<b>0</b>	<b>17'005</b>	<b>18'236</b>	<b>1'231</b>	<b>7.2</b>
Emmental	2'254	2'182	2'468	2'484	0	0	0	0	0	0	0	0	8'652	9'388	736	8.5
Switzerland Swiss	364	305	179	284	0	0	0	0	0	0	0	0	995	1'132	137	13.8
Gruyère	2'535	2'416	2'679	2'638	0	0	0	0	0	0	0	0	9'923	10'268	345	3.5
Fromage d'alpage à pâte dure	0	0	0	0	0	0	0	0	0	0	0	0	3	0	-3	-100.0
Autres fromages à pâte dure, maigre, 1/4 gras	91	136	138	132	0	0	0	0	0	0	0	0	464	497	33	7.1
Autres fromages à pâte dure, 1/2 gras à gras**	499	470	497	444	0	0	0	0	0	0	0	0	2'136	1'910	-226	-10.6
Autres fromages à pâte dure, crème	22	20	20	20	0	0	0	0	0	0	0	0	32	84	52	162.5
<b>Total fromage à pâte dure</b>	<b>5'765</b>	<b>5'528</b>	<b>5'983</b>	<b>6'002</b>	<b>0</b>	<b>0</b>	<b>0</b>	<b>0</b>	<b>0</b>	<b>0</b>	<b>0</b>	<b>0</b>	<b>22'205</b>	<b>23'278</b>	<b>1'074</b>	<b>4.8</b>
Sbrinz	182	176	198	193	0	0	0	0	0	0	0	0	716	749	33	4.6
<b>Total fromage à pâte extra-dure</b>	<b>182</b>	<b>176</b>	<b>198</b>	<b>193</b>	<b>0</b>	<b>0</b>	<b>0</b>	<b>0</b>	<b>0</b>	<b>0</b>	<b>0</b>	<b>0</b>	<b>716</b>	<b>749</b>	<b>33</b>	<b>4.6</b>
Fromage pur chèvre	31	47	70	81	0	0	0	0	0	0	0	0	235	229	-6	-2.6
Fromage pur brebis	22	25	31	32	0	0	0	0	0	0	0	0	92	110	18	19.6
<b>Total produits spéciaux</b>	<b>53</b>	<b>72</b>	<b>101</b>	<b>114</b>	<b>0</b>	<b>0</b>	<b>0</b>	<b>0</b>	<b>0</b>	<b>0</b>	<b>0</b>	<b>0</b>	<b>327</b>	<b>340</b>	<b>13</b>	<b>4.0</b>
<b>Total général</b>	<b>14'405</b>	<b>13'869</b>	<b>15'620</b>	<b>15'012</b>	<b>0</b>	<b>0</b>	<b>0</b>	<b>0</b>	<b>0</b>	<b>0</b>	<b>0</b>	<b>0</b>	<b>58'206</b>	<b>58'906</b>	<b>700</b>	<b>1.2</b>

\* y c. spécialités locales

\*\* y c. fromage pour la fonte, spécialités locales

**Production fromagère 2011**

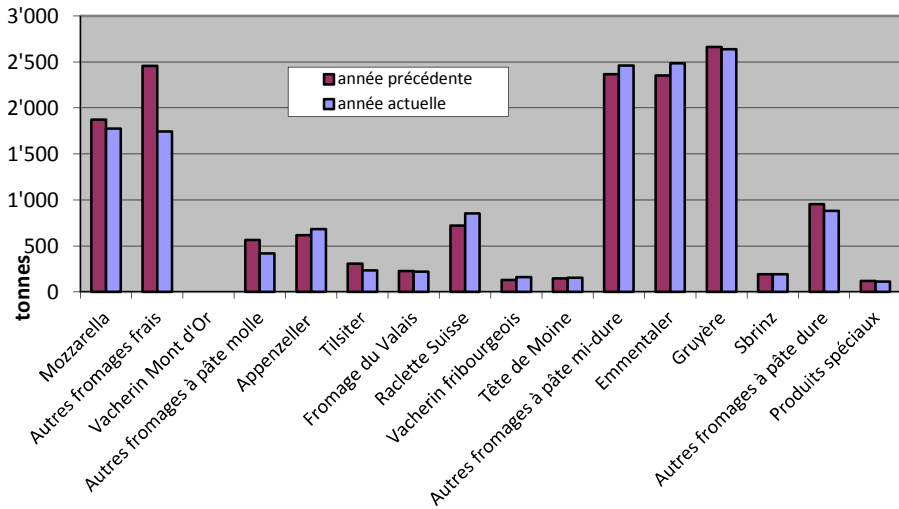
	janv. tonnes	févr. tonnes	mars tonnes	avril tonnes	mai tonnes	juin tonnes	juillet tonnes	août tonnes	sept. tonnes	oct. tonnes	nov. tonnes	déc. tonnes	Cumul 2011 tonnes	
Séré	828	710	884	875	875	813	824	796	768	654	793	804	9'624	
Mozzarella	1'485	1'508	1'827	1'874	2'040	1'866	1'820	1'810	1'594	1'476	1'653	1'605	20'558	
Mascarpone	39	51	70	78	77	67	71	64	66	43	69	85	780	
Autres produits frais	1'246	1'198	1'472	1'506	1'563	1'431	1'280	1'457	1'285	1'189	1'225	1'159	16'011	
<b>Total fromages frais</b>	<b>3'598</b>	<b>3'466</b>	<b>4'254</b>	<b>4'332</b>	<b>4'555</b>	<b>4'177</b>	<b>3'995</b>	<b>4'127</b>	<b>3'713</b>	<b>3'362</b>	<b>3'740</b>	<b>3'653</b>	<b>46'971</b>	
Fromage à croûte fleurie, maigre à 1/4 gras	0	0	0	0	0	0	0	0	0	0	0	0	0	
Fromage à croûte fleurie, 1/2 gras à gras	101	112	121	95	105	99	85	102	88	82	97	98	1'185	
Fromage à croûte fleurie, crème	122	149	184	141	154	118	99	136	126	148	218	151	1'746	
Bleu, fromage à pâte persillée	0	1	1	0	0	0	0	0	0	1	1	0	4	
Tonne	129	152	174	156	167	180	169	176	168	149	154	160	1'934	
Vacherin Mont-d'Or	55	35	8	0	0	0	-1	37	107	117	114	72	544	
Autres fromages à croûte fleurie, maigres à 1/4 gras	40	57	59	87	111	1	2	1	1	2	3	1	365	
Autres fromages à croûte fleurie, 1/2 gras à gras	47	47	66	56	56	51	46	64	57	63	64	49	666	
Autres fromages à croûte fleurie, crème	25	19	36	29	35	32	25	35	30	24	34	31	355	
<b>Total fromage à pâte molle</b>	<b>518</b>	<b>572</b>	<b>649</b>	<b>566</b>	<b>628</b>	<b>482</b>	<b>424</b>	<b>551</b>	<b>578</b>	<b>584</b>	<b>684</b>	<b>562</b>	<b>6'798</b>	
Appenzeller	618	600	642	616	723	810	915	923	858	808	749	834	9'096	
Tilsiter	290	245	329	308	314	302	306	306	290	278	299	335	3'603	
Fromage du Valais (fromage à raclette du Valais)	206	207	213	227	205	114	76	60	217	235	183	189	2'132	
Raclette Suisse	584	491	722	721	908	1'001	1'182	1'272	1'372	1'093	783	657	10'786	
Vacherin fribourgeois	153	118	119	131	241	263	270	281	276	262	229	231	2'574	
Tête de Moine	184	130	146	148	154	177	208	205	221	159	156	187	2'075	
Fromage du Jura	24	30	27	31	22	13	20	22	28	26	28	27	298	
Winzerkäse	38	36	31	33	34	26	27	31	33	33	29	24	375	
Mutschli	39	42	44	30	39	42	34	36	85	39	66	50	43	550
Fromage d'alpage à pâte mi-dure	5	0	0	-2	3	10	25	62	143	476	65	0	2'079	
Fromage de montagne des Grisons	99	170	149	157	156	121	77	62	68	109	120	138	1'426	
Fromages de montagne, à la coupe	241	138	219	237	209	167	163	147	156	166	178	163	2'184	
St. Paulin Suisse	33	32	51	24	81	35	37	30	32	28	46	45	474	
Edam suisse	19	32	34	26	26	33	27	32	22	35	20	20	326	
Fromage affiné à froid	0	1	0	1	1	0	1	1	0	1	2	1	9	
Fromage à pâte mi-dure persillée	16	18	17	17	19	33	14	8	16	26	14	15	213	
Fromage semi - préparé	105	127	157	195	159	119	143	154	215	143	121	126	1'764	
Fromage pour la fonte, gras	85	91	102	117	85	180	131	109	72	112	126	195	1'405	
Feta au lait de vache	0	0	0	0	0	0	0	0	0	0	0	0	0	
Autres fromages à pâte mi-dure, maigre à 1/4 gras	146	228	199	200	275	243	243	221	194	274	275	238	2'736	
Autres fromages à pâte mi-dure, 1/2 gras à gras *	965	872	1'065	1'033	1'149	934	852	973	970	1'090	1'019	967	11'889	
Autres fromages à pâte mi-dure, crème	237	223	299	268	260	247	209	245	256	230	234	251	2'959	
<b>Total fromage à pâte mi-dure</b>	<b>4'089</b>	<b>3'832</b>	<b>4'565</b>	<b>4'519</b>	<b>5'061</b>	<b>4'871</b>	<b>4'960</b>	<b>5'181</b>	<b>6'818</b>	<b>5'652</b>	<b>4'722</b>	<b>4'687</b>	<b>58'957</b>	
Emmentaler	2'127	1'951	2'223	2'351	2'520	2'142	1'943	1'902	1'874	2'090	1'994	2'139	25'256	
Switzerland Swiss	301	211	287	196	229	247	235	269	250	251	250	301	3'027	
Gruyère	2'426	2'253	2'581	2'663	2'575	2'188	2'417	2'221	2'190	2'468	2'288	2'421	28'691	
Fromage d'alpage à pâte dure	0	0	0	3	55	140	131	236	92	374	29	2	1'895	
Autres fromages à pâte dure, maigre à 1/4 gras	94	103	103	164	139	111	115	75	75	99	83	112	1'273	
Autres fromages à pâte dure, 1/2 gras à gras**	529	477	554	576	568	407	383	430	418	404	422	445	5'613	
Autres fromages à pâte dure, crème	5	3	9	15	20	23	10	7	9	9	12	11	133	
<b>Total fromage à pâte dure</b>	<b>5'482</b>	<b>4'998</b>	<b>5'757</b>	<b>5'968</b>	<b>6'106</b>	<b>5'258</b>	<b>5'234</b>	<b>5'140</b>	<b>5'741</b>	<b>5'695</b>	<b>5'078</b>	<b>5'431</b>	<b>65'888</b>	
Sbrinz	164	167	192	193	176	174	124	123	143	171	151	161	1'939	
<b>Total fromage à pâte extra-dure</b>	<b>164</b>	<b>167</b>	<b>192</b>	<b>193</b>	<b>176</b>	<b>174</b>	<b>124</b>	<b>123</b>	<b>143</b>	<b>171</b>	<b>151</b>	<b>161</b>	<b>1'939</b>	
Fromage pur chèvre	31	42	73	89	102	85	78	75	112	103	42	33	865	
Fromage pur brebis	15	20	27	30	32	28	24	21	17	18	12	14	258	
<b>Total produits spéciaux</b>	<b>46</b>	<b>62</b>	<b>100</b>	<b>119</b>	<b>134</b>	<b>113</b>	<b>101</b>	<b>96</b>	<b>129</b>	<b>121</b>	<b>53</b>	<b>47</b>	<b>1'121</b>	
<b>Total fromage</b>	<b>13'896</b>	<b>13'096</b>	<b>15'516</b>	<b>15'698</b>	<b>16'658</b>	<b>15'075</b>	<b>14'838</b>	<b>15'219</b>	<b>17'122</b>	<b>15'586</b>	<b>14'429</b>	<b>14'542</b>	<b>181'675</b>	

\* y.c. spécialités locales

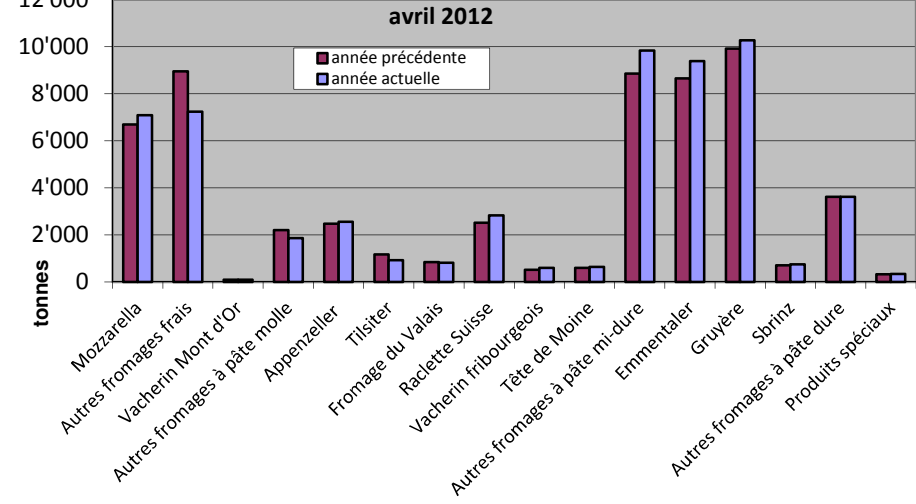
\*\* y.c. fromage pour la fonte, spécialités locales

## Production fromagère

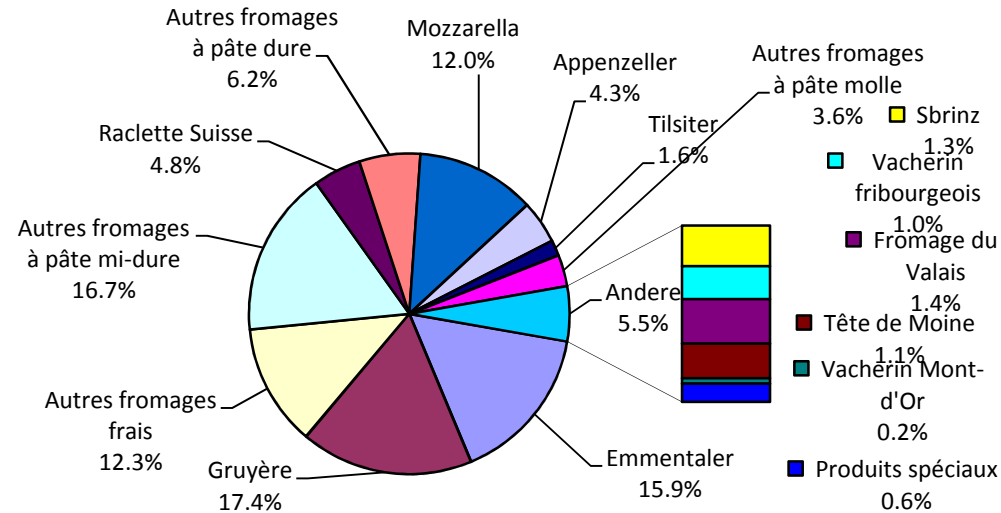
avril 2012 en comparaison avec le même mois de l'année précédente



Cumulée par rapport à la même période de l'année précédente



janv. - avr. 2012  
Total 58'906 tonnes



## Production de lait de consommation

Variété de lait	Production mensuelle		Différence par rapport au même mois de l'année précédente		Production cumulée		Différence par rapport à la même période de l'année précédente	
	<i>avril 2011</i> tonnes	<i>avril 2012</i> tonnes	tonnes	(%)	<i>janv. - avr. 2011</i> tonnes	<i>janv. - avr. 2012</i> tonnes	tonnes	(%)
Lait cru	546	645	99	18.1	2'314	2'579	265	11.5
Lait past. enrichi en matière grasse	0	0	0		0	0	0	
Lait UHT enrichi en matière grasse	108	58	-50	-46.3	301	244	-57	-18.9
Lait entier past.	4'084	3'782	-302	-7.4	16'770	16'232	-538	-3.2
Lait entier UHT	1'985	1'936	-49	-2.5	7'787	7'879	92	1.2
Lait entier standardisé pasteurisé, 3.5%	3'075	3'571	496	16	14'014	15'070	1'056	8
Lait entier standardisé UHT, 3.5%	11'727	10'869	-858	-7	48'534	47'120	-1'414	-3
Lait partiellement écrémé past.	6'697	6'533	-164	-2.4	27'653	27'769	116	0.4
Lait partiellement écrémé UHT	9'756	9'799	43	0.4	43'225	41'379	-1'846	-4.3
Lait écrémé past.	0	0	0		1	2	1	100.0
Lait écrémé UHT	1'238	1'033	-205	-16.6	4'594	4'397	-197	-4.3
<b>Total lait de consommation</b>	<b>39'216</b>	<b>38'226</b>	<b>-990</b>	<b>-2.5</b>	<b>165'193</b>	<b>162'671</b>	<b>-2'522</b>	<b>-1.5</b>

## Production de beurre \*

	Production mensuelle		Différence par rapport au même mois de l'année précédente		Production cumulée		Différence par rapport à la même période de l'année précédente	
	<i>avril 2011</i> tonnes	<i>avril 2012</i> tonnes	tonnes	(%)	<i>janv. - avr. 2011</i> tonnes	<i>janv. - avr. 2012</i> tonnes	tonnes	(%)
<b>Total production de beurre</b>	<b>5'253</b>	<b>5'957</b>	<b>704</b>	<b>13.4</b>	<b>19'328</b>	<b>21'906</b>	<b>2'578</b>	<b>13.3</b>

\* Les données contiennent les quantités des produits fini de l'ensemble des types de beurre ainsi que de tous les producteurs de beurre en Suisse.



## Production de spécialités laitières

### Crème de consommation

	Production mensuelle		Différence par rapport au même mois de l'année précédente		Production cumulée		Différence par rapport à la même période de l'année précédente	
	<i>avril 2011</i> tonnes	<i>avril 2012</i> tonnes	tonnes	(%)	<i>janv. - avr. 2011</i> tonnes	<i>janv. - avr. 2012</i> tonnes	tonnes	(%)
Crème double	61	58	-3	-4.9	213	221	8	3.8
Crème entière 35%	2'804	2'438	-366	-13.1	10'071	10'239	168	1.7
Demi-crème	1'135	1'013	-122	-10.7	4'641	4'561	-80	-1.7
Crème à café	2'171	1'836	-335	-15.4	7'902	7'460	-442	-5.6
<b>Total crème de consommation</b>	<b>6'171</b>	<b>5'345</b>	<b>-826</b>	<b>-13.4</b>	<b>22'827</b>	<b>22'481</b>	<b>-346</b>	<b>-1.5</b>

### Autres spécialités laitières

	Production mensuelle		Différence par rapport au même mois de l'année précédente		Production cumulée		Différence par rapport à la même période de l'année précédente	
	<i>avril 2011</i> tonnes	<i>avril 2012</i> tonnes	tonnes	(%)	<i>janv. - avr. 2011</i> tonnes	<i>janv. - avr. 2012</i> tonnes	tonnes	(%)
Lait acidulé	619	650	31	5.0	2'347	2'333	-14	-0.6
Crème acidulée	260	269	9	3.5	946	1'038	92	9.7
Desserts (crèmes, flans, coupes, etc.)	1'441	1'666	225	15.6	6'296	7'151	855	13.6
Boissons lactées	5'749	5'231	-518	-9.0	21'848	20'786	-1'062	-4.9
Yogourt	11'320	11'143	-177	-1.6	47'175	47'394	219	0.5
Kéfir	14	11	-3	-21.4	52	51	-1	-1.9
Glaces comestibles	3'026	2'620	-406	-13.4	9'260	9'315	55	0.6

## Production de poudre de lait et de lait condensé

	Production mensuelle		Différence par rapport au même mois de l'année précédente		Production cumulée		Différence par rapport à la même période de l'année précédente	
	<i>avril 2011</i> tonnes	<i>avril 2012</i> tonnes	tonnes	(%)	<i>janv. - avr. 2011</i> tonnes	<i>janv. - avr. 2012</i> tonnes	tonnes	(%)
Poudre de lait entier	1'415	1'951	536	37.9	5'310	6'089	779	14.7
Poudre de lait partiellement écrémé	307	185	-122	-39.7	1'270	1'155	-115	-9.1
Poudre de lait enrichie et poudre de crème	11	16	5	45.5	82	110	28	34.1
Poudre de lait écrémé	4'410	5'213	803	18.2	13'608	16'073	2'465	18.1
Poudre de babeurre	24	8	-16	-66.7	67	32	-35	-52.2
Poudre de petit-lait	125	183	58	46.4	641	978	337	52.6
Lait condensé	140	159	19	13.6	887	890	3	0.3

**Exportations de fromage par produit/groupe de produit**

Variété / catégorie	Exportations mensuelles		Différences par rapport au même mois de l'année précédente		Exportations cumulées		Différence par rapport à la même période de l'année précédente	
	avril 2011	avril 2012			janv. - avr. 2011	janv. - avr. 2012		
	tonnes	tonnes	tonnes	(%)	tonnes	tonnes	tonnes	(%)
Mascarpone, Ricotta Romana	25	18	-7	-27.6	102	64	-37	-36.8
Mozzarella	362	486	123	34.1	1'211	1'850	638	52.7
Autres fromages frais / séché	141	85	-57	-40.0	571	513	-58	-10.2
<b>Total fromages frais / séché</b>	<b>529</b>	<b>589</b>	<b>60</b>	<b>11.3</b>	<b>1'883</b>	<b>2'427</b>	<b>543</b>	<b>28.8</b>
Vacherin Mont d'Or	0	0	0	8.5	6	8	2	34.7
Autres fromages à pâte molle	124	57	-67	-54.0	506	284	-222	-43.9
<b>Total fromages à pâte molle</b>	<b>124</b>	<b>57</b>	<b>-67</b>	<b>-54.0</b>	<b>512</b>	<b>292</b>	<b>-220</b>	<b>-42.9</b>
Appenzeller	512	350	-162	-31.7	1'873	1'674	-199	-10.6
Tilsiter	24	22	-2	-7.8	199	153	-46	-23.1
Raclette	60	26	-34	-56.4	248	244	-3	-1.3
Vacherin Fribourgeois	11	9	-2	-18.0	91	89	-2	-1.9
Tête de Moine	92	78	-14	-15.4	394	381	-13	-3.2
Autres fromages à pâte mi-dure, < 45% MG/ES	195	484	289	148.2	736	2'015	1'279	173.8
Autres fromages à pâte mi-dure, gras	303	298	-5	-1.6	1'123	1'259	136	12.1
Autres fromages à pâte mi-dure, ≥ 55% MG/ES	54	43	-11	-21.0	204	214	10	4.7
<b>Total fromages à pâte mi-dure</b>	<b>1'252</b>	<b>1'310</b>	<b>59</b>	<b>4.7</b>	<b>4'867</b>	<b>6'029</b>	<b>1'162</b>	<b>23.9</b>
Emmentaler	1'241	1'419	178	14.4	4'936	5'877	941	19.1
Gruyère	875	808	-68	-7.7	3'689	3'604	-86	-2.3
Sbrinz	20	32	12	62.8	73	75	2	3.2
Switzerland Swiss	83	85	2	2.4	499	496	-3	-0.5
Autres fromages à pâte dure, < 45% MG/ES	106	64	-42	-39.6	363	339	-24	-6.7
Autres fromages à pâte dure, gras	157	82	-75	-47.6	532	364	-168	-31.7
Autres fromages à pâte dure, ≥ 55% MG/ES	16	11	-5	-33.8	45	24	-21	-46.4
<b>Total fromages à pâte dure</b>	<b>2'498</b>	<b>2'501</b>	<b>3</b>	<b>0.1</b>	<b>10'137</b>	<b>10'779</b>	<b>642</b>	<b>6.3</b>
<b>Fromages fondu</b>	<b>119</b>	<b>91</b>	<b>-28</b>	<b>-23.2</b>	<b>988</b>	<b>431</b>	<b>-557</b>	<b>-56.4</b>
<b>Autres fromages</b>	<b>15</b>	<b>30</b>	<b>15</b>	<b>96.3</b>	<b>69</b>	<b>103</b>	<b>34</b>	<b>49.4</b>
<b>Fondue prête à l'emploi</b>	<b>276</b>	<b>136</b>	<b>-139</b>	<b>-50.5</b>	<b>981</b>	<b>854</b>	<b>-127</b>	<b>-12.9</b>
<b>Total</b>	<b>4'813</b>	<b>4'715</b>	<b>-98</b>	<b>-2.0</b>	<b>19'439</b>	<b>20'916</b>	<b>1'476</b>	<b>7.6</b>

Source: DGD

Exportations par pays

avril 2012

	Mascarpone, Ricotta Romana	Mozzarella	Autres fromages frais / séché	Total fromages frais / séché	Vacherin Mont d'Or	Autres fromages à pâte molle	Total fromages à pâte molle	Appenzeller	Tilsiter	Raclette	Vacherin Fribourgeois	Tête de Moine	Autres fromages à pâte mi-dure, < 45% MG/ES	Autres fromages à pâte mi-dure, gras	Autres fromages à pâte mi-dure, ≥ 55% MG/ES	Total fromages à pâte mi-dure	Emmentaler	Gruyère	Sbrinz	Switzerland Swiss	Autres fromages à pâte dure, < 45% MG/ES	Autres fromages à pâte dure, gras	Autres fromages à pâte dure, ≥ 55% MG/ES	Total fromages à pâte dure	Fromage fondu	Autres fromages	Fondu prête à l'emploi	Total	
PAYS	t	t	t	t	t	t	t	t	t	t	t	t	t	t	t	t	t	t	t	t	t	t	t	t	t	t	t	t	t
<i>Europe</i>																													
Allemagne	18	361	31	410	-	14	14	279	16	12	3	34	441	215	42	1'042	391	213	*	*	43	38	10	695	3	8	7	2'180	
France	-	-	1	1	*	7	7	37	*	1	5	24	1	3	0	70	110	216	*	*	-	3	-	328	-	5	13	424	
Italie	-	58	27	85	0	-	0	0	*	*	*	2	21	0	0	24	658	23	*	*	21	12	-	714	69	-	1	893	
BeNeLux	-	21	-	21	*	0	0	7	0	4	0	4	-	1	0	16	104	56	*	*	-	1	-	160	11	14	25	247	
Grande-Bretagne	-	30	-	30	*	-	-	1	*	*	*	-	-	0	0	2	15	47	*	*	-	6	-	68	-	0	2	102	
Espagne/Portugal	-	-	-	-	*	-	-	*	*	*	*	*	0	-	-	0	8	16	*	*	-	0	-	24	-	-	*	24	
Autres pays d'Europe	-	5	7	12	0	32	32	22	4	2	0	13	20	74	-	135	27	47	17	50	-	9	-	150	-	1	86	417	
<b>TOTAL EUROPE</b>	<b>18</b>	<b>475</b>	<b>65</b>	<b>559</b>	<b>0</b>	<b>53</b>	<b>53</b>	<b>346</b>	<b>20</b>	<b>18</b>	<b>8</b>	<b>76</b>	<b>484</b>	<b>294</b>	<b>43</b>	<b>1'289</b>	<b>1'312</b>	<b>618</b>	<b>17</b>	<b>50</b>	<b>64</b>	<b>69</b>	<b>10</b>	<b>2'139</b>	<b>84</b>	<b>28</b>	<b>135</b>	<b>4'287</b>	
<i>Autres pays</i>																													
Canada	-	-	-	-	*	-	-	1	*	*	*	0	*	*	*	1	46	*	*	*	*	*	*	46	3	-	2	52	
USA	-	-	-	-	*	1	1	1	*	1	0	1	*	*	*	2	30	78	*	*	*	*	*	108	2	0	-	113	
Autres pays	-	11	19	30	-	3	3	2	2	8	0	1	0	4	0	18	32	111	15	36	0	13	0	208	3	1	-	263	
<b>TOTAL AUTRES PAYS</b>	<b>-</b>	<b>11</b>	<b>19</b>	<b>30</b>	<b>-</b>	<b>4</b>	<b>4</b>	<b>4</b>	<b>2</b>	<b>8</b>	<b>1</b>	<b>2</b>	<b>0</b>	<b>4</b>	<b>0</b>	<b>21</b>	<b>108</b>	<b>190</b>	<b>15</b>	<b>36</b>	<b>0</b>	<b>13</b>	<b>0</b>	<b>362</b>	<b>8</b>	<b>2</b>	<b>2</b>	<b>428</b>	
<b>TOTAL</b>	<b>18</b>	<b>486</b>	<b>85</b>	<b>589</b>	<b>0</b>	<b>57</b>	<b>57</b>	<b>350</b>	<b>22</b>	<b>26</b>	<b>9</b>	<b>78</b>	<b>484</b>	<b>298</b>	<b>43</b>	<b>1'310</b>	<b>1'419</b>	<b>808</b>	<b>32</b>	<b>85</b>	<b>64</b>	<b>82</b>	<b>11</b>	<b>2'501</b>	<b>91</b>	<b>30</b>	<b>136</b>	<b>4'715</b>	

\* Pour des raisons de protection de données, celles concernant les exportations de variétés ne comportant qu'un ou deux exportateurs ne sont pas ventilées par pays

, mais rassemblées sous la rubrique "autres pays d'Europe" ou "Canada ou USA / autres pays".

Source: DGD

TSM Fiduciaire Sàrl  
3000 Berne

Exportations par pays

avril 2011

	Mascarpone, Ricotta Romana	Mozzarella	Autres fromages frais / séché	Total fromages frais / séché	Vacherin Mont d'Or	Autres fromages à pâte molle	Total fromages à pâte molle	Appenzeller	Tilsiter	Raclette	Vacherin Fribourgeois	Tête de Moine	Autres fromages à pâte mi-dure, < 45% MG/ES	Autres fromages à pâte mi-dure, gras	Autres fromages à pâte mi-dure, ≥ 55% MG/ES	Total fromages à pâte mi-dure	Emmentaler	Gruyère	Sbrinz	Switzerland Swiss	Autres fromages à pâte dure, < 45% MG/ES	Autres fromages à pâte dure, gras	Autres fromages à pâte dure, ≥ 55% MG/ES	Total fromages à pâte dure	Fromage fondu	Autres fromages	Fondu prête à l'emploi	Total	
PAYS	t	t	t	t	t	t	t	t	t	t	t	t	t	t	t	t	t	t	t	t	t	t	t	t	t	t	t	t	t
<i>Europe</i>																													
Allemagne	7	251	54	312	0	102	102	372	21	10	3	58	152	253	52	922	331	220	*	*	85	121	16	773	2	10	21	2'142	
France	-	2	4	6	*	20	20	21	*	1	6	16	-	5	1	50	117	223	*	*	-	1	-	341	-	2	23	442	
Italie	-	79	36	115	-	-	-	-	*	*	*	1	22	27	0	50	597	29	*	*	21	4	-	650	88	0	1	905	
BeNeLux	-	0	-	0	*	0	0	12	0	3	1	6	-	1	0	23	60	72	*	*	-	1	-	134	12	1	96	266	
Grande-Bretagne	-	-	-	-	*	-	-	1	*	*	*	0	-	0	0	2	21	47	*	*	-	2	-	69	-	0	5	76	
Espagne/Portugal	-	-	-	-	*	-	-	*	*	*	*	*	-	0	0	0	4	21	*	*	-	-	-	26	2	-	*	28	
Autres pays d'Europe	18	10	1	29	0	1	1	46	2	38	1	10	21	10	0	129	56	63	19	28	-	11	-	177	0	0	84	421	
<b>TOTAL EUROPE</b>	<b>25</b>	<b>343</b>	<b>95</b>	<b>463</b>	<b>0</b>	<b>123</b>	<b>123</b>	<b>453</b>	<b>23</b>	<b>52</b>	<b>10</b>	<b>91</b>	<b>195</b>	<b>297</b>	<b>54</b>	<b>1'176</b>	<b>1'186</b>	<b>675</b>	<b>19</b>	<b>28</b>	<b>105</b>	<b>139</b>	<b>16</b>	<b>2'170</b>	<b>105</b>	<b>15</b>	<b>230</b>	<b>4'281</b>	
<i>Autres pays</i>																													
Canada	-	-	-	-	*	-	-	1	*	*	*	0	*	*	*	1	19	*	*	*	*	*	*	19	3	-	37	60	
USA	-	-	-	-	*	0	0	56	*	2	0	1	*	*	*	60	18	158	*	*	*	*	*	176	1	-	8	245	
Autres pays	-	20	46	66	-	1	1	2	1	6	1	0	0	5	0	16	18	42	0	55	0	18	-	134	10	1	-	226	
<b>TOTAL AUTRES PAYS</b>	<b>-</b>	<b>20</b>	<b>46</b>	<b>66</b>	<b>-</b>	<b>1</b>	<b>1</b>	<b>59</b>	<b>1</b>	<b>8</b>	<b>1</b>	<b>1</b>	<b>0</b>	<b>5</b>	<b>0</b>	<b>76</b>	<b>55</b>	<b>200</b>	<b>0</b>	<b>55</b>	<b>0</b>	<b>18</b>	<b>-</b>	<b>329</b>	<b>14</b>	<b>1</b>	<b>46</b>	<b>532</b>	
<b>TOTAL</b>	<b>25</b>	<b>362</b>	<b>141</b>	<b>529</b>	<b>0</b>	<b>124</b>	<b>124</b>	<b>512</b>	<b>24</b>	<b>60</b>	<b>11</b>	<b>92</b>	<b>195</b>	<b>303</b>	<b>54</b>	<b>1'252</b>	<b>1'241</b>	<b>875</b>	<b>20</b>	<b>83</b>	<b>106</b>	<b>157</b>	<b>16</b>	<b>2'498</b>	<b>119</b>	<b>15</b>	<b>276</b>	<b>4'813</b>	

\* Pour des raisons de protection de données, celles concernant les exportations de variétés ne comportant qu'un ou deux exportateurs ne sont pas ventilées par pays

, mais rassemblées sous la rubrique "autres pays d'Europe" ou "Canada ou USA / autres pays".

Source: DGD

Exportations par pays

janvier à avril 2012

	Mascarpone, Ricotta Romana	Mozzarella	Autres fromages frais / séché	Total fromages frais / séché	Vacherin Mont d'Or	Autres fromages à pâte molle	Total fromages à pâte molle	Appenzeller	Tilsiter	Raclette	Vacherin Fribourgeois	Tête de Moine	Autres fromages à pâte mi-dure, < 45% MG/ES	Autres fromages à pâte mi-dure, gras	Autres fromages à pâte mi-dure, ≥ 55% MG/ES	Total fromages à pâte mi-dure	Emmentaler	Gruyère	Sbrinz	Switzerland Swiss	Autres fromages à pâte dure, < 45% MG/ES	Autres fromages à pâte dure, gras	Autres fromages à pâte dure, ≥ 55% MG/ES	Total fromages à pâte dure	Fromage fondu	Autres fromages	Fondu prête à l'emploi	Total	
PAYS	t	t	t	t	t	t	t	t	t	t	t	t	t	t	t	t	t	t	t	t	t	t	t	t	t	t	t	t	t
<i>Europe</i>																													
Allemagne	60	1'261	121	1'442	0	98	98	1'367	120	99	25	180	1'836	993	206	4'825	1'365	880	*	*	259	181	23	2'708	10	16	71	9'171	
France	-	-	3	3	*	38	38	169	*	34	51	112	11	125	1	502	438	783	*	*	-	24	0	1'245	2	24	122	1'935	
Italie	-	245	136	381	0	10	10	2	*	*	*	10	89	1	0	102	3'009	96	*	*	79	61	-	3'246	321	16	12	4'087	
BeNeLux	-	61	-	61	*	0	0	28	1	39	4	24	-	7	1	104	446	282	*	*	-	3	0	731	40	36	151	1'124	
Grande-Bretagne	-	81	0	81	*	0	0	7	*	*	*	1	-	0	1	9	76	205	*	*	-	21	-	303	5	0	9	407	
Espagne/Portugal	-	-	-	-	*	0	0	*	*	*	*	*	0	-	-	0	25	58	*	*	-	0	-	83	0	-	*	83	
Autres pays d'Europe	4	19	14	37	8	127	135	81	27	25	2	48	77	117	1	376	100	195	57	144	-	22	-	519	0	6	307	1'380	
<b>TOTAL EUROPE</b>	<b>64</b>	<b>1'667</b>	<b>274</b>	<b>2'005</b>	<b>8</b>	<b>273</b>	<b>281</b>	<b>1'653</b>	<b>148</b>	<b>196</b>	<b>83</b>	<b>374</b>	<b>2'013</b>	<b>1'243</b>	<b>209</b>	<b>5'919</b>	<b>5'460</b>	<b>2'499</b>	<b>57</b>	<b>144</b>	<b>339</b>	<b>312</b>	<b>23</b>	<b>8'834</b>	<b>379</b>	<b>98</b>	<b>671</b>	<b>18'188</b>	
<i>Autres pays</i>																													
Canada	-	-	-	-	*	-	-	6	*	*	*	2	*	*	*	7	178	*	*	*	*	*	*	*	178	30	0	153	368
USA	-	-	-	-	*	1	1	8	*	14	1	3	*	*	*	26	133	600	*	*	*	*	*	734	5	0	30	796	
Autres pays	-	182	239	421	0	10	10	8	5	34	5	3	2	16	4	77	106	504	18	352	0	52	1	1'033	18	5	-	1'564	
<b>TOTAL AUTRES PAYS</b>	<b>-</b>	<b>182</b>	<b>239</b>	<b>421</b>	<b>0</b>	<b>11</b>	<b>11</b>	<b>21</b>	<b>5</b>	<b>48</b>	<b>6</b>	<b>7</b>	<b>2</b>	<b>16</b>	<b>4</b>	<b>110</b>	<b>417</b>	<b>1'104</b>	<b>18</b>	<b>352</b>	<b>0</b>	<b>52</b>	<b>1</b>	<b>1'945</b>	<b>52</b>	<b>5</b>	<b>183</b>	<b>2'728</b>	
<b>TOTAL</b>	<b>64</b>	<b>1'850</b>	<b>513</b>	<b>2'427</b>	<b>8</b>	<b>284</b>	<b>292</b>	<b>1'674</b>	<b>153</b>	<b>244</b>	<b>89</b>	<b>381</b>	<b>2'015</b>	<b>1'259</b>	<b>214</b>	<b>6'029</b>	<b>5'877</b>	<b>3'604</b>	<b>75</b>	<b>496</b>	<b>339</b>	<b>364</b>	<b>24</b>	<b>10'779</b>	<b>431</b>	<b>103</b>	<b>854</b>	<b>20'916</b>	

\* Pour des raisons de protection de données, celles concernant les exportations de variétés ne comportant qu'un ou deux exportateurs ne sont pas ventilées par pays

, mais rassemblées sous la rubrique "autres pays d'Europe" ou "Canada ou USA / autres pays".

Source: DGD

Exportations par pays

janvier à avril 2011

	Mascarpone, Ricotta Romana	Mozzarella	Autres fromages frais / séché	Total fromages frais / séché	Vacherin Mont d'Or	Autres fromages à pâte molle	Total fromages à pâte molle	Appenzeller	Tilsiter	Raclette	Vacherin Fribourgeois	Tête de Moine	Autres fromages à pâte mi-dure, < 45% MG/ES	Autres fromages à pâte mi-dure, gras	Autres fromages à pâte mi-dure, ≥ 55% MG/ES	Total fromages à pâte mi-dure	Emmentaler	Gruyère	Sbrinz	Switzerland Swiss	Autres fromages à pâte dure, < 45% MG/ES	Autres fromages à pâte dure, gras	Autres fromages à pâte dure, ≥ 55% MG/ES	Total fromages à pâte dure	Fromage fondu	Autres fromages	Fondu prête à l'emploi	Total	
PAYS	t	t	t	t	t	t	t	t	t	t	t	t	t	t	t	t	t	t	t	t	t	t	t	t	t	t	t	t	t
<i>Europe</i>																													
Allemagne	50	796	101	947	0	372	372	1'398	107	67	25	171	563	906	192	3'429	1'160	850	*	*	234	402	33	2'679	10	27	108	7'573	
France	-	2	5	7	*	89	89	193	*	19	47	93	0	21	10	383	443	762	*	*	0	19	-	1'224	1	11	86	1'803	
Italie	-	155	78	232	0	18	18	2	*	*	*	52	90	133	0	277	2'344	102	*	*	128	36	12	2'623	747	3	11	3'911	
BeNeLux	-	1	-	1	*	0	0	34	1	41	6	23	-	6	0	110	279	322	*	*	-	3	-	604	112	23	258	1'108	
Grande-Bretagne	-	0	0	0	*	0	0	10	*	*	*	1	-	3	0	14	72	192	*	*	-	8	-	272	9	0	26	321	
Espagne/Portugal	-	-	-	-	*	-	-	*	*	*	*	*	-	1	0	1	24	92	*	*	-	-	-	116	7	0	*	123	
Autres pays d'Europe	52	80	2	134	6	18	24	95	83	63	7	44	82	34	1	409	133	204	70	82	-	24	-	513	3	1	285	1'369	
<b>TOTAL EUROPE</b>	102	1'034	186	1'322	6	498	504	1'732	190	190	85	383	735	1'104	204	4'624	4'455	2'524	70	82	362	492	45	8'030	889	65	776	16'208	
<i>Autres pays</i>	-	-	-	-	-	-	-	-	-	-	-	-	-	-	-	-	-	-	-	-	-	-	-	-	-	-	-	-	-
Canada	-	-	-	-	*	-	-	6	*	*	*	3	*	*	*	9	151	*	*	*	*	*	*	151	48	-	156	365	
USA	-	-	-	-	*	1	1	125	*	23	2	5	*	*	*	154	190	630	*	*	*	*	*	820	9	1	49	1'034	
Autres pays	-	177	385	561	0	7	7	10	8	34	4	3	1	19	0	80	140	536	3	417	1	40	0	1'137	43	4	-	1'833	
<b>TOTAL AUTRES PAYS</b>	-	177	385	561	0	8	9	141	8	57	6	11	1	19	0	244	481	1'166	3	417	1	40	0	2'108	99	5	205	3'231	
<b>TOTAL</b>	102	1'211	571	1'883	6	506	512	1'873	199	248	91	394	736	1'123	204	4'867	4'936	3'689	73	499	363	532	45	10'137	988	69	981	19'439	

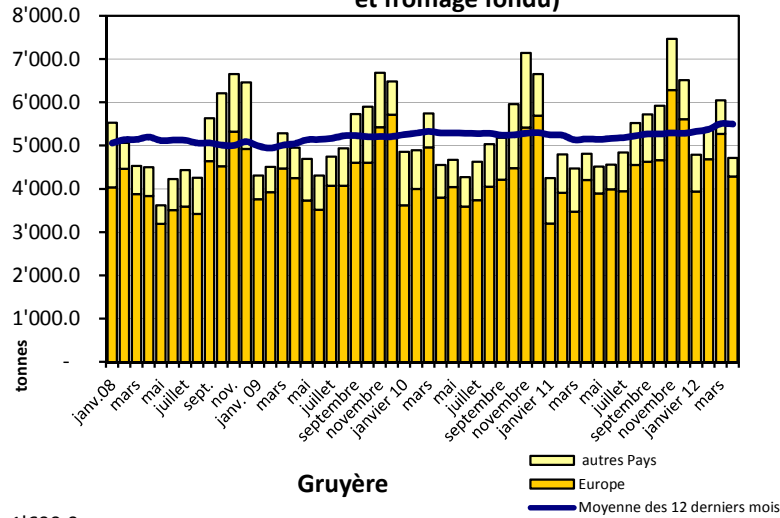
\* Pour des raisons de protection de données, celles concernant les exportations de variétés ne comportant qu'un ou deux exportateurs ne sont pas ventilées par pays

, mais rassemblées sous la rubrique "autres pays d'Europe" ou "Canada ou USA / autres pays".

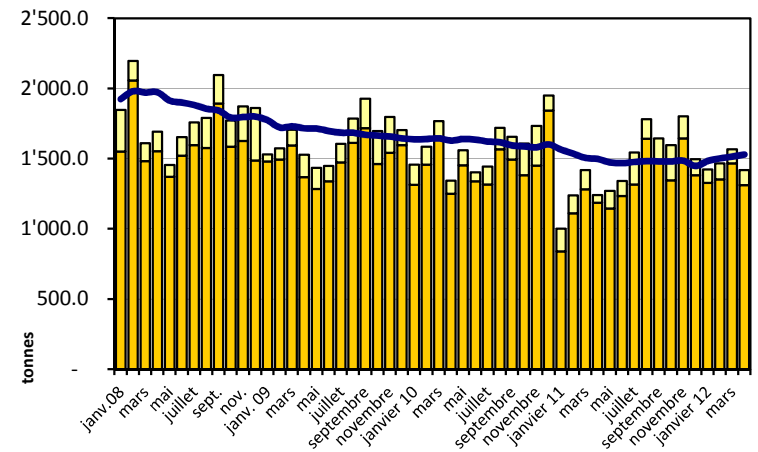
Source: DGD

## Exportation depuis 2008 - Valeur moyenne des 12 derniers

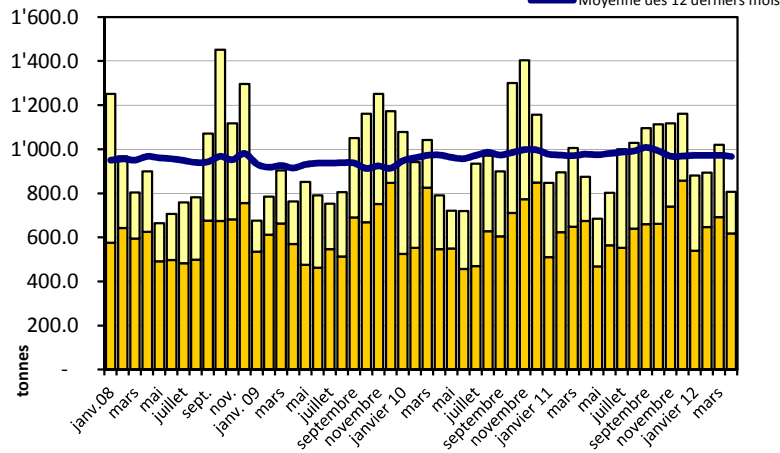
**Total des exportations de fromage (y c. mélanges à fondue et fromage fondu)**



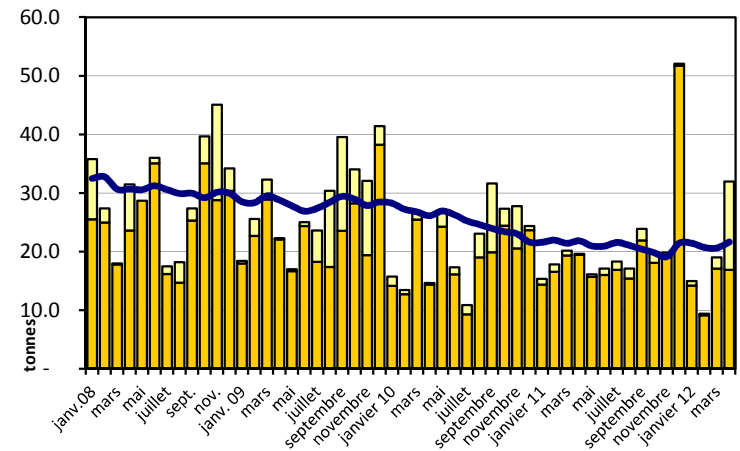
**Emmentaler**



**Gruyère**



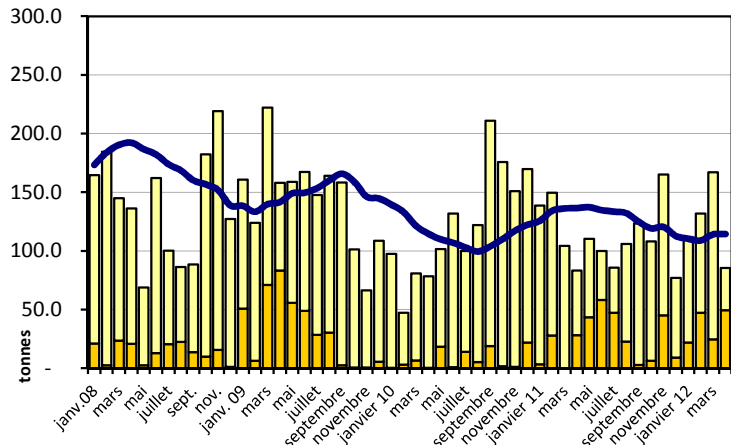
**Sbrinz**



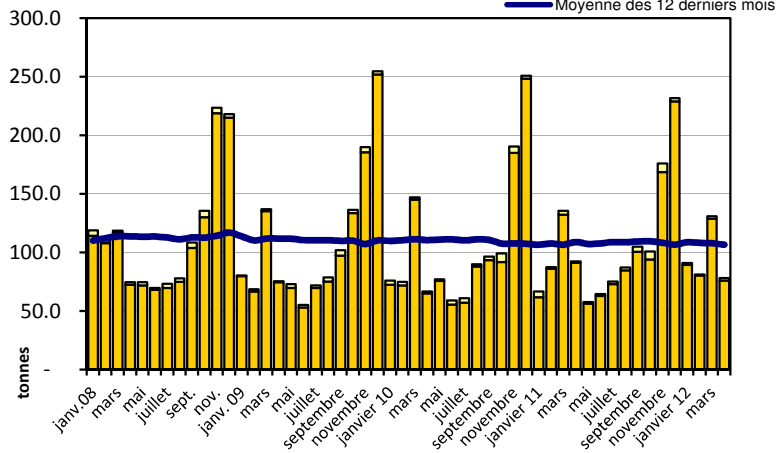


## Exportation depuis 2008 - Valeur moyenne des 12 derniers

Switzerland Swiss

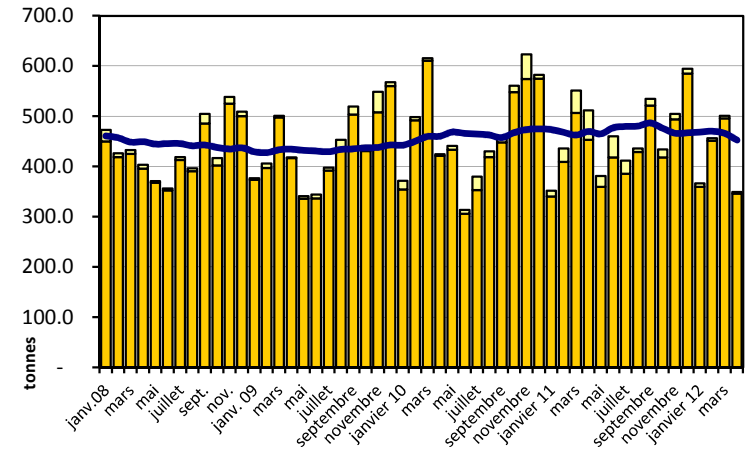


Tête de Moine

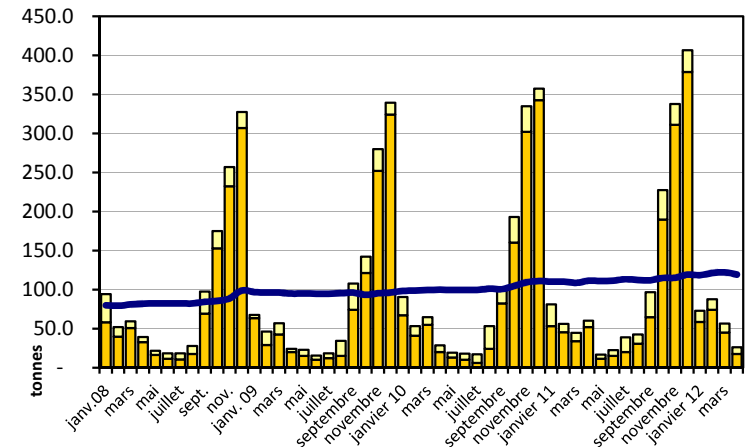


— autres Pays  
— Europe  
— Moyenne des 12 derniers mois

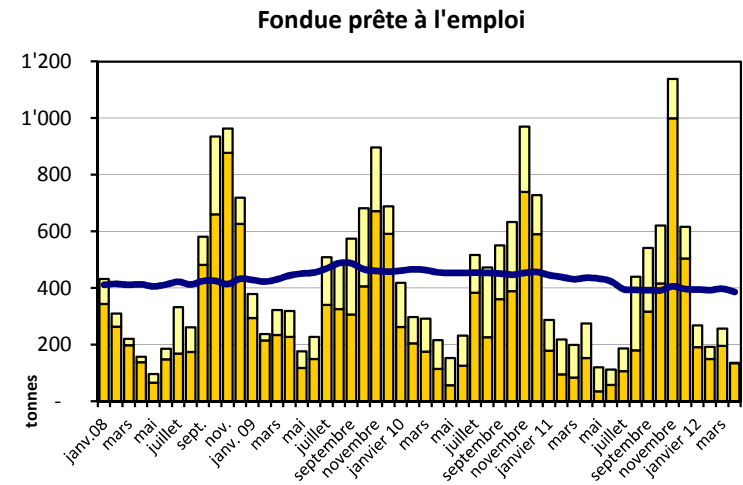
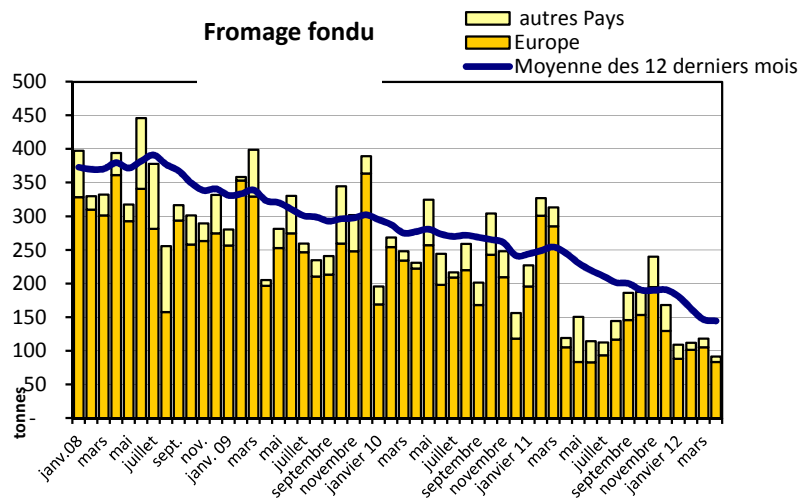
Fromage Appenzeller



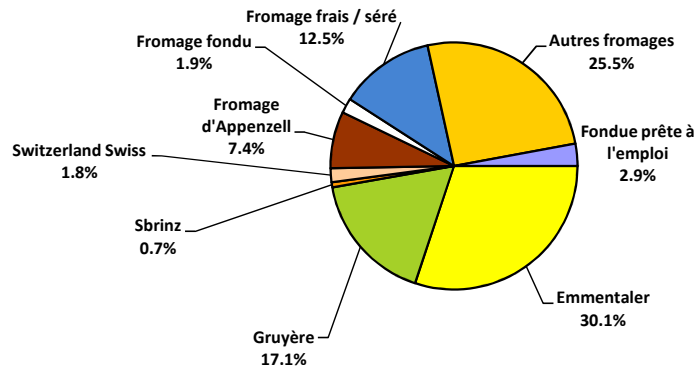
Raclette Suisse



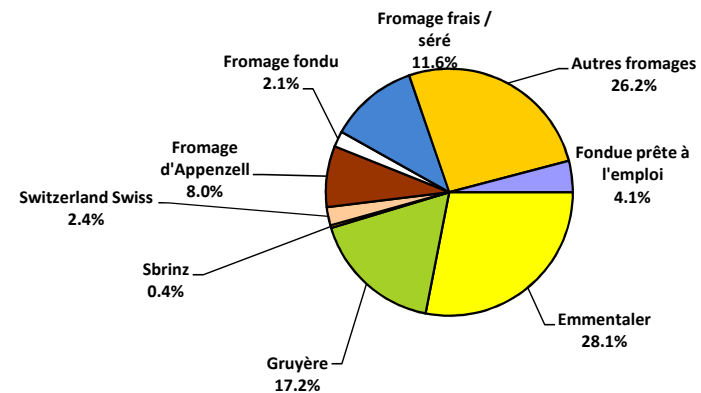
## Exportation depuis 2008 - Valeur moyenne des 12 derniers



**Exportations de fromage par variété en avril 2012**  
Total 4'715 tonnes



**Exportations de fromage par variété, janvier à avril 2012**  
Total 20'916 tonnes



## Exportations autres produits laitiers

Chapitres 04 et 35 du tarif des douanes suisses (sans fromages, chapitre 0406, et sans produits agricoles transformés, chapitres 15 à 22)

Produits laitiers	Exportations mensuelles		Différences par rapport au même mois de l'année précédente		Exportations cumulées		Différence par rapport à la même période de l'année précédente	
	avril 2011 tonnes	avril 2012 tonnes	tonnes	(%)	janv. - avr. 2011 tonnes	janv. - avr. 2012 tonnes	tonnes	(%)
Lait écrémé	14	20	6	41.0	76	79	3	4.1
Lait	16	66	50	304.9	125	312	187	149.4
Lait > 6% MG	0	0	0		0	0	0	
Crème	0	326	326		0	1201	1201	
Poudre de lait écrémé	511	1434	924	180.9	4531	5326	795	17.5
Poudre de lait	1	69	68	6431.4	76	537	461	607.1
Poudre de crème	0	0	0	-100.0	1	0	-1	-82.0
Lait concentré	1	0	-1	-100.0	52	2	-49	-95.4
Crème concentrée	82	84	2	2.9	272	271	-1	-0.3
Yogourt	442	427	-15	-3.4	1700	1709	9	0.5
Autres produits frais	296	672	376	126.7	649	1476	827	127.5
Petit-lait	6278	5492	-786	-12.5	20177	20812	636	3.2
Poudre de petit-lait	233	261	28	12.2	851	1330	478	56.2
Petit-lait concentré	0	0	0	-31.2	0	2	1	400.9
Beurre (sans beurre déshydraté)	361	383	22	6.0	1144	2400	1256	109.8
Pâte à tartiner laitières	194	43	-151	-78.0	663	1832	1169	176.4
Autres matières grasses provenant du lait	1	5	4	420.4	2	11	8	330.7
Caséines	1	1	0	13.4	2	21	20	1280.3
Lactalbumine	0	0	0	-100.0	0	2	1	588.7
Autres albumines	0	0	0	-96.2	0	0	0	-57.4

Source: DGD

### Importations de fromage par produit/groupe de produit

Fromages / Catégorie	Importations mensuelles		Différence par rapport au même mois de l'année précédente		Importations cumulées		Différence par rapport à la période de l'année précédente	
	avril 2011 tonnes	avril 2012 tonnes	tonnes	(%)	janv. - avr. 2011 tonnes	janv. - avr. 2012 tonnes	tonnes	(%)
Mascarpone, Ricotta Romana	105	86	-19	-17.9	333	360	27	8.1
Mozzarella	354	392	38	10.8	1'048	1'189	141	13.4
Autres fromages frais / séré	1'095	1'142	47	4.3	4'296	4'526	230	5.4
<b>Total fromages frais / séré</b>	<b>1'554</b>	<b>1'620</b>	<b>66</b>	<b>4.2</b>	<b>5'677</b>	<b>6'075</b>	<b>398</b>	<b>7.0</b>
Danablu, Gorgonzola, Roquefort	34	37	4	10.5	142	142	-1	-0.4
Fromage à croûte fleurie	132	113	-20	-14.9	531	515	-16	-3.0
Bleu, fromage à pâte persillée	0	0	0		0	0	0	
Brie, Camembert, Italico	142	134	-8	-5.7	578	565	-14	-2.4
Autres fromages à pâte molle	621	605	-16	-2.6	2'238	2'274	36	1.6
<b>Total fromages à pâte molle</b>	<b>929</b>	<b>889</b>	<b>-41</b>	<b>-4.4</b>	<b>3'490</b>	<b>3'496</b>	<b>6</b>	<b>0.2</b>
Fromage à pâte mi-dure persillée	2	2	0	21.0	6	6	1	17.5
Caciocavallo, Fontina, Brà, etc.	47	31	-16	-34.2	219	179	-40	-18.1
Tilsiter	2	2	0	-5.2	7	7	0	5.9
Autres fromages à pâte mi-dure	518	586	68	13.1	2'174	2'408	235	10.8
Fromages à pâte mi-dure râpé, en poudre	4	6	3	72.0	18	27	9	52.4
<b>Total fromages à pâte mi-dure</b>	<b>572</b>	<b>627</b>	<b>55</b>	<b>9.6</b>	<b>2'423</b>	<b>2'629</b>	<b>206</b>	<b>8.5</b>
Fromage aux herbes (Schabziger)	0	1	1	2'493.0	0	4	4	2'568.0
Fromage à pâte dure persillée	0	1	1		0	3	3	1'425.7
Caciocavallo, Fontina, Brà, etc.	10	8	-3	-25.9	35	31	-5	-13.6
Emmentaler	19	40	21	111.2	111	122	11	10.2
Autres fromages à pâte dure	209	201	-8	-4.0	735	776	41	5.6
Fromages à pâte dure râpé, en poudre	27	45	18	65.6	154	176	22	14.3
<b>Total fromages à pâte dure</b>	<b>266</b>	<b>296</b>	<b>30</b>	<b>11.3</b>	<b>1'035</b>	<b>1'111</b>	<b>76</b>	<b>7.3</b>
Grana/Parmigiano	466	404	-61	-13.1	1'909	1'890	-19	-1.0
<b>Total fromages à pâte extra-dure</b>	<b>466</b>	<b>404</b>	<b>-61</b>	<b>-13.1</b>	<b>1'909</b>	<b>1'890</b>	<b>-19</b>	<b>-1.0</b>
Fromage fondu	301	284	-16	-5.4	1'268	1'273	6	0.4
<b>Total variétés de fromages</b>	<b>4'088</b>	<b>4'121</b>	<b>33</b>	<b>0.8</b>	<b>15'801</b>	<b>16'472</b>	<b>672</b>	<b>4.3</b>

Source: DGD

Importations de fromage par pays fournisseur

avril 2012

Pays	Type de fromage											TOTAL
	Mascarpone, ricotta Romana	Mozzarella	Autres fromages frais / séché	Total fromages frais / séché	Danablu, Gorgonzola, Roquefort	Brie, Camembert, Reblochon	Autres fromages à pâte molle	Total fromages à pâte molle	Fromage aux herbes	Fromage à pâte dure et mi-dure	Autres fromages	
	tonnes	tonnes	tonnes	tonnes	tonnes	tonnes	tonnes	tonnes	tonnes	tonnes	tonnes	tonnes
<b>EUROPE</b>												
Allemagne	0.0	54.0	352.9	406.8	11.9	0.0	117.8	129.7	0.0	224.5	136.9	897.9
France	0.0	10.4	304.4	314.8	25.3	119.4	326.4	471.1	1.1	204.6	84.5	1'076.1
Italie	84.5	323.2	299.7	707.4	0.0	0.0	121.0	121.0	0.0	653.3	20.5	1'502.1
Pays-Bas	0.0	0.0	0.6	0.6	0.0	0.0	0.0	0.0	0.0	120.8	0.0	121.4
Belgique	0.0	1.3	0.0	1.3	0.0	0.0	0.0	0.0	0.0	0.0	0.0	1.3
Luxembourg	1.6	2.5	64.7	68.8	0.0	0.0	6.6	6.6	0.0	0.9	42.3	118.6
Autriche	0.0	0.5	20.9	21.3	0.0	0.0	7.3	7.3	0.0	20.0	0.1	48.6
Grande-Bretagne	0.0	0.0	0.0	0.0	0.2	0.0	0.2	0.4	0.0	8.7	0.0	9.1
Danemark	0.0	0.0	94.6	94.6	0.0	0.0	20.0	20.0	0.0	14.0	0.0	128.6
Norvège	0.0	0.0	0.0	0.0	0.0	0.0	0.0	0.0	0.0	0.0	0.0	0.0
Suède	0.0	0.0	0.0	0.0	0.0	0.0	0.0	0.0	0.0	0.9	0.0	0.9
Portugal	0.0	0.0	0.0	0.0	0.0	0.0	1.3	1.3	0.0	34.4	0.0	35.7
Espagne	0.0	0.0	0.0	0.0	0.0	0.0	0.0	0.0	0.0	25.2	0.0	25.2
Grèce	0.0	0.0	1.5	1.5	0.0	0.0	125.8	125.8	0.0	0.9	0.0	128.2
Autres pays d'Europe	0.0	0.0	2.7	2.7	0.0	0.0	5.6	5.6	0.0	7.5	0.0	15.8
<b>TOTAL EUROPE</b>	86.1	391.9	1'142.0	1'620.0	37.3	119.4	731.9	888.6	1.1	1'315.5	284.2	4'109.4
<b>Autres pays</b>								0.0				0.0
Canada	0.0	0.0	0.0	0.0	0.0	0.0	0.0	0.0	0.0	0.0	0.0	0.0
USA	0.0	0.0	0.0	0.0	0.0	0.0	0.0	0.0	0.0	11.2	0.0	11.2
Autres pays d'Amérique	0.0	0.0	0.0	0.0	0.0	0.0	0.0	0.0	0.0	0.0	0.0	0.0
Amérique latine	0.0	0.0	0.0	0.0	0.0	0.0	0.0	0.0	0.0	0.0	0.0	0.0
Afrique	0.0	0.0	0.0	0.0	0.0	0.0	0.0	0.0	0.0	0.0	0.0	0.0
Asie	0.0	0.0	0.0	0.0	0.0	0.0	0.0	0.0	0.0	0.0	0.0	0.0
Australie	0.0	0.0	0.0	0.0	0.0	0.0	0.0	0.0	0.0	0.0	0.0	0.0
<b>TOTAL AUTRES PAYS</b>	0.0	0.0	0.0	0.0	0.0	0.0	0.0	0.0	0.0	11.2	0.0	11.2
<b>TOTAL</b>	86.1	391.9	1'142.0	1'620.0	37.3	119.4	732.0	888.6	1.1	1'326.7	284.2	4'120.6

Source: DGD

Importations de fromage par pays fournisseur

avril 2011

	Mascarpone, ricotta Romana	Mozzarella	Autres fromages frais / séché	Total fromages frais / séché	Danablu, Gorgonzola, Roquefort	Brie, Camembert, Reblochon	Autres fromages à pâte molle	Total fromages à pâte molle	Fromage aux herbes	Fromage à pâte dure et mi-dure	Autres fromages	TOTAL
Pays	tonnes	tonnes	tonnes	tonnes	tonnes	tonnes	tonnes	tonnes	tonnes	tonnes	tonnes	
<b>EUROPE</b>												
Allemagne	0.0	55.3	342.3	397.6	1.0	0.0	163.8	164.9	0.0	190.5	124.3	877.2
France	0.0	18.3	285.6	304.0	10.2	127.2	364.1	501.5	0.0	230.2	96.0	1'131.8
Italie	103.0	269.8	304.1	676.9	22.3	0.0	130.1	152.4	0.0	688.9	23.9	1'542.1
Pays-Bas	0.0	0.0	1.7	1.7	0.0	0.0	0.1	0.1	0.0	62.7	0.0	64.5
Belgique	0.0	6.2	64.7	70.9	0.0	0.0	0.0	0.0	0.0	7.5	0.6	78.9
Luxembourg	0.0	0.0	0.0	0.0	0.0	0.0	0.0	0.0	0.0	0.0	0.0	0.0
Autriche	1.8	4.1	26.0	31.8	0.0	0.0	15.0	15.0	0.0	52.2	52.1	151.1
Grande-Bretagne	0.0	0.0	0.0	0.0	0.0	0.0	2.4	2.4	0.0	8.2	1.6	12.3
Danemark	0.0	0.0	77.2	77.2	0.2	0.0	21.2	21.4	0.0	11.3	0.0	109.9
Norvège	0.0	0.0	0.0	0.0	0.0	0.0	0.0	0.0	0.0	0.0	0.0	0.0
Suède	0.0	0.0	0.0	0.0	0.0	0.0	0.2	0.2	0.0	1.0	0.0	1.2
Portugal	0.0	0.0	0.0	0.0	0.0	0.0	0.8	0.8	0.0	16.1	0.0	16.9
Espagne	0.0	0.0	0.0	0.0	0.0	0.0	2.4	2.4	0.0	31.7	0.0	34.1
Grèce	0.0	0.0	1.4	1.4	0.0	0.0	67.9	67.9	0.0	0.1	0.0	69.4
Autres pays d'Europe	0.0	0.0	0.0	0.0	0.0	0.0	0.0	0.0	0.0	0.0	2.0	2.0
<b>TOTAL EUROPE</b>	<b>104.8</b>	<b>353.7</b>	<b>1'102.9</b>	<b>1'561.4</b>	<b>33.7</b>	<b>127.2</b>	<b>768.0</b>	<b>928.9</b>	<b>0.0</b>	<b>1'300.5</b>	<b>300.5</b>	<b>4'091.4</b>
<b>Autres pays</b>	<b>0.0</b>	<b>0.0</b>	<b>0.0</b>	<b>0.0</b>	<b>0.0</b>	<b>0.0</b>	<b>0.0</b>	<b>0.0</b>	<b>0.0</b>	<b>0.0</b>	<b>0.0</b>	<b>0.0</b>
Canada	0.0	0.0	0.0	0.0	0.0	0.0	0.0	0.0	0.0	0.0	0.0	0.0
USA	0.0	0.0	0.0	0.0	0.0	0.0	0.0	0.0	0.0	0.0	0.0	0.0
Autres pays d'Amérique	0.0	0.0	0.0	0.0	0.0	0.0	0.0	0.0	0.0	0.0	0.0	0.0
Amérique latine	0.0	0.0	0.0	0.0	0.0	0.0	0.0	0.0	0.0	0.0	0.0	0.0
Afrique	0.0	0.0	0.0	0.0	0.0	0.0	0.0	0.0	0.0	0.0	0.0	0.0
Asie	0.0	0.0	0.0	0.0	0.0	0.0	0.0	0.0	0.0	0.0	0.0	0.0
Australie	0.0	0.0	0.0	0.0	0.0	0.0	0.0	0.0	0.0	0.0	0.0	0.0
<b>TOTAL AUTRES PAYS</b>	<b>0.0</b>	<b>0.0</b>	<b>0.0</b>	<b>0.0</b>	<b>0.0</b>	<b>0.0</b>	<b>0.0</b>	<b>0.0</b>	<b>0.0</b>	<b>0.0</b>	<b>0.0</b>	<b>0.0</b>
<b>TOTAL</b>	<b>104.8</b>	<b>353.7</b>	<b>1'102.9</b>	<b>1'561.4</b>	<b>33.7</b>	<b>127.2</b>	<b>768.0</b>	<b>928.9</b>	<b>0.0</b>	<b>1'300.5</b>	<b>300.5</b>	<b>4'091.4</b>

Source: DGD

Importations de fromage cumulées par pays, cumulées

Janvier à avril 2012

Pays	Type de fromage												TOTAL
	Mascarpone, ricotta Romana	Mozzarella	Autres fromages frais / séché	Total fromages frais / séché	Danablu, Gorgonzola, Roquefort	Brie, Camembert, Reblochon	Autres fromages à pâte molle	Total fromages à pâte molle	Fromage aux herbes	Fromage à pâte dure et mi-dure	Autres fromages		
	tonnes	tonnes	tonnes	tonnes	tonnes	tonnes	tonnes	tonnes	tonnes	tonnes	tonnes	tonnes	
<b>EUROPE</b>	0.0												
Allemagne	0.0	220.7	1'474.7	1'695	11.9	0.0	508.2	520	0.7	814.3	599.2		3'629.7
France	0.0	46.9	1'222.7	1'270	61.2	504.8	1'355.0	1'921	3.2	927.8	393.1		4'514.7
Italie	352.8	889.4	1'189.5	2'432	68.3	0.0	526.5	595	0.1	2'872.3	97.4		5'996.2
Pays-Bas	0.0	0.4	2.8	3.1	0.0	0.0	0.7	0.7	0.0	478.9	0.0		482.8
Belgique	0.0	23.3	130.6	153.9	0.0	0.0	7.7	7.7	0.0	14.3	0.0		176.0
Luxembourg	1.6	2.5	64.7	68.8	0.0	0.0	6.6	6.6	0.0	0.9	42.3		118.6
Autriche	5.2	4.6	90.4	100.2	0.0	0.0	31.2	31.2	0.0	107.7	139.6		378.7
Grande-Bretagne	0.0	1.0	1.8	2.8	0.2	0.0	2.5	2.7	0.0	35.2	0.0		40.6
Danemark	0.0	0.0	335.6	335.6	0.1	0.0	75.9	76.0	0.0	54.9	0.0		466.6
Norvège	0.0	0.0	0.0	0.0	0.0	0.0	0.0	0.0	0.0	0.0	0.0		0.0
Suède	0.0	0.0	0.0	0.0	0.0	0.0	0.0	0.0	0.0	2.6	0.0		2.6
Portugal	0.0	0.0	0.0	0.0	0.0	0.0	2.9	2.9	0.0	89.9	0.4		93.2
Espagne	0.0	0.0	3.0	3.0	0.0	0.0	0.8	0.8	0.0	110.9	0.0		114.8
Grèce	0.0	0.0	6.0	6.0	0.0	0.0	312.1	312.1	0.0	1.3	0.0		319.4
Autres pays d'Europe	0.0	0.0	4.1	4.1	0.0	0.0	15.8	15.8	0.0	101.2	0.0		121.2
<b>TOTAL EUROPE</b>	359.6	1'123.6	4'526.0	6'074.3	141.6	504.8	2'846.1	3'492.5	3.9	5'612.4	1'271.9		16'455.0
<b>Autres pays</b>	0.0	0.0	0.0	0.0	0.0	0.0	0.0	0.0	0.0	0.0	0.0		0.0
Canada	0.0	0.0	0.0	0.0	0.0	0.0	0.0	0.0	0.0	0.0	0.0		0.0
USA	0.0	0.0	0.0	0.0	0.0	0.0	0.0	0.0	0.0	11.3	0.0		11.3
Autres pays d'Amérique	0.0	0.0	0.0	0.0	0.0	0.0	0.0	0.0	0.0	0.0	0.0		0.0
Amérique latine	0.0	0.0	0.0	0.0	0.0	0.0	0.0	0.0	0.0	0.0	0.0		0.0
Afrique	0.0	0.0	0.0	0.0	0.0	0.0	0.0	0.0	0.0	0.0	0.0		0.0
Asie	0.0	0.0	0.0	0.0	0.0	0.0	0.1	0.1	0.0	0.0	0.0		0.1
Australie	0.0	0.0	0.0	0.0	0.0	0.0	0.0	0.0	0.0	0.0	0.0		0.0
<b>TOTAL AUTRES PAYS</b>	0.0	0.0	0.0	0.0	0.0	0.0	0.1	0.1	0.0	11.3	0.0		11.4
<b>TOTAL</b>	359.6	1123.6	4526.0	6074.3	141.6	504.8	2846.2	3492.6	3.9	5623.7	1271.9		16466.4

Source: DGD

Importations de fromage cumulées par pays, cumulées

Janvier à avril 2011

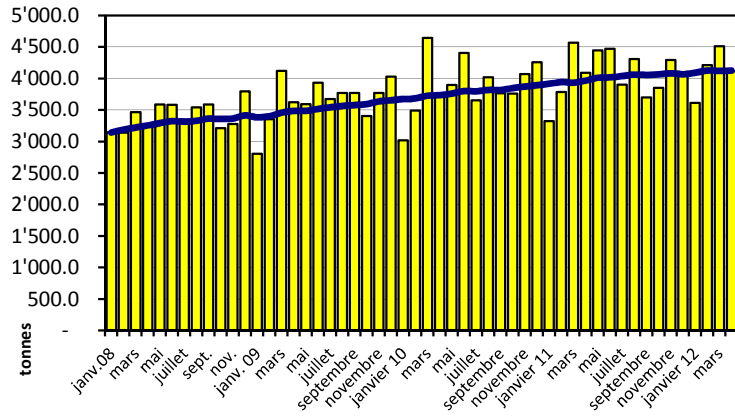
Pays	Type de fromage												TOTAL
	Mascarpone, ricotta Romana	Mozzarella	Autres fromages frais / séché	Total fromages frais / séché	Danablu, Gorgonzola, Roquefort	Brie, Camembert, Reblochon	Autres fromages à pâte molle	Total fromages à pâte molle	Fromage aux herbes	Fromage à pâte dure et mi-dure	Autres fromages		
tonnes	tonnes	tonnes	tonnes	tonnes	tonnes	tonnes	tonnes	tonnes	tonnes	tonnes	tonnes	tonnes	
<b>EUROPE</b>													
Allemagne	0.5	178.9	1'441.9	1'621	4.4	0.0	688.4	693	0.1	870.1	554.0		3'738.2
France	0.1	45.8	1'161.1	1'207	40.6	491.5	1'281.3	1'813	0.0	907.7	395.2		4'323.4
Italie	323.1	795.8	1'067.3	2'186	96.0	0.0	528.0	624	0.1	2'819.9	99.4		5'729.7
Pays-Bas	0.0	0.0	6.0	6.0	0.0	0.0	12.1	12.1	0.0	268.5	0.2		286.8
Belgique	0.0	16.0	215.3	231.3	0.0	0.0	6.7	6.7	0.0	16.9	1.1		256.1
Luxembourg	0.0	0.0	0.0	0.0	0.0	0.0	0.0	0.0	0.0	0.0	0.0		0.0
Autriche	6.0	6.8	94.6	107.4	0.0	0.0	38.7	38.7	0.0	168.6	201.1		515.8
Grande-Bretagne	0.0	0.0	0.0	0.0	0.0	0.0	3.8	3.8	0.0	29.4	8.8		41.9
Danemark	0.0	0.0	310.3	310.3	1.1	0.0	76.2	77.3	0.0	47.5	0.0		435.1
Norvège	0.0	0.0	0.0	0.0	0.0	0.0	0.0	0.0	0.0	0.0	0.0		0.0
Suède	0.0	0.0	0.0	0.0	0.0	0.0	0.5	0.5	0.0	5.0	0.0		5.5
Portugal	0.0	0.0	0.2	0.2	0.0	0.0	1.9	1.9	0.0	68.9	0.0		71.0
Espagne	0.0	0.0	0.1	0.1	0.0	0.0	5.9	5.9	0.0	111.5	0.0		117.5
Grèce	0.0	0.0	4.8	4.8	0.0	0.0	191.6	191.6	0.0	1.6	0.0		198.0
Autres pays d'Europe	0.0	0.0	0.6	0.6	0.0	0.0	11.1	11.1	0.0	43.2	2.0		56.9
<b>TOTAL EUROPE</b>	<b>329.8</b>	<b>1'043.3</b>	<b>4'302.3</b>	<b>5'675.4</b>	<b>142.1</b>	<b>491.5</b>	<b>2'846.1</b>	<b>3'479.8</b>	<b>0.1</b>	<b>5'358.8</b>	<b>1'261.8</b>		<b>15'775.9</b>
<b>Autres pays</b>	0.0	0.0	0.0	0.0	0.0	0.0	0.0	0.0	0.0	0.0	0.0		0.0
Canada	0.0	0.0	0.0	0.0	0.0	0.0	0.0	0.0	0.0	0.0	0.0		0.0
USA	0.0	0.0	0.0	0.0	0.0	0.0	0.0	0.0	0.0	0.0	0.0		0.0
Autres pays d'Amérique	0.0	0.0	0.0	0.0	0.0	0.0	0.0	0.0	0.0	0.0	0.0		0.0
Amérique latine	0.0	0.0	0.0	0.0	0.0	0.0	0.0	0.0	0.0	0.0	0.0		0.0
Afrique	0.0	0.0	0.0	0.0	0.0	0.0	0.0	0.0	0.0	0.0	0.0		0.0
Asie	0.0	0.0	0.9	0.9	0.0	0.0	0.0	0.0	0.0	0.0	0.0		0.9
Australie	0.0	0.0	0.0	0.0	0.0	0.0	0.0	0.0	0.0	0.0	0.0		0.0
<b>TOTAL AUTRES PAYS</b>	<b>0.0</b>	<b>0.0</b>	<b>0.9</b>	<b>0.9</b>	<b>0.0</b>	<b>0.0</b>	<b>0.0</b>	<b>0.0</b>	<b>0.0</b>	<b>0.0</b>	<b>0.0</b>		<b>0.9</b>
<b>TOTAL</b>	<b>329.8</b>	<b>1043.3</b>	<b>4303.2</b>	<b>5676.3</b>	<b>142.1</b>	<b>491.5</b>	<b>2846.1</b>	<b>3479.8</b>	<b>0.1</b>	<b>5358.8</b>	<b>1261.8</b>		<b>15776.8</b>

Source: DGD

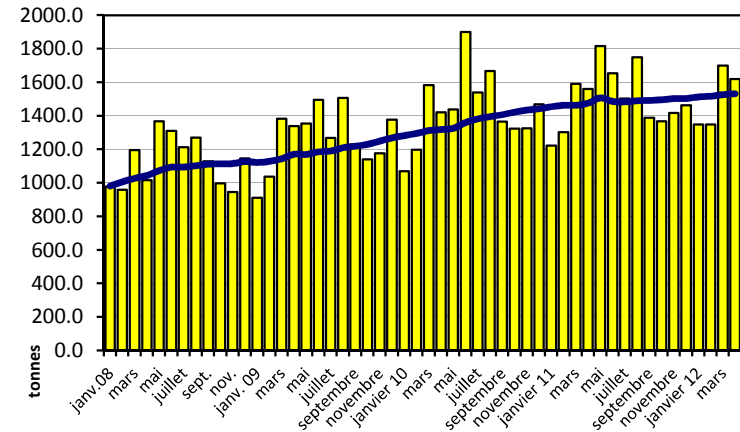


## Importation depuis 2008 - Valeur moyenne des 12 derniers mois

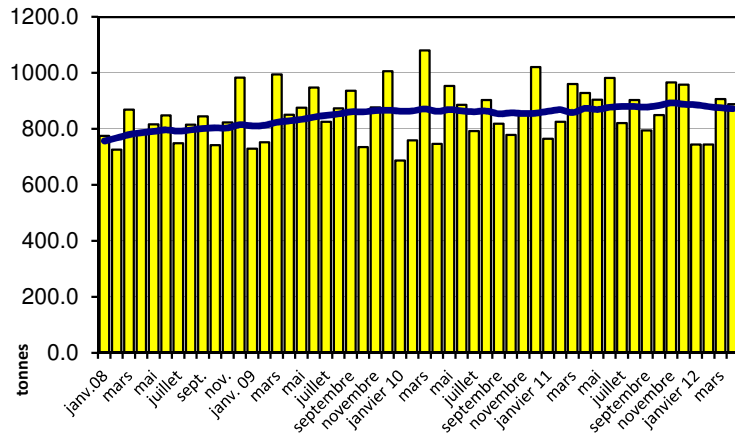
Total des importations de fromages



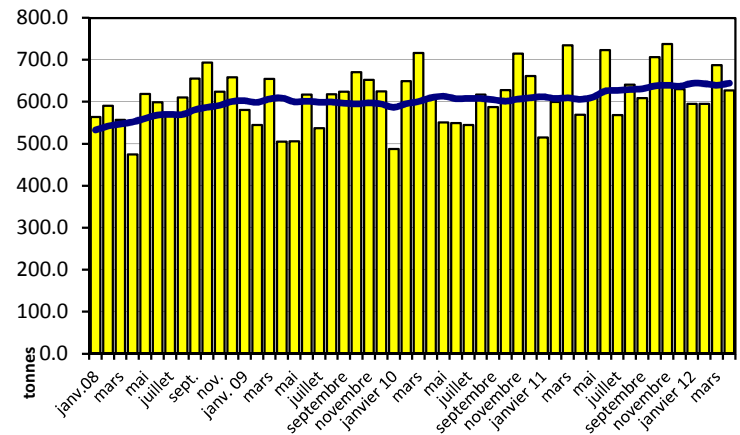
Fromages frais



Fromages à pâte molle

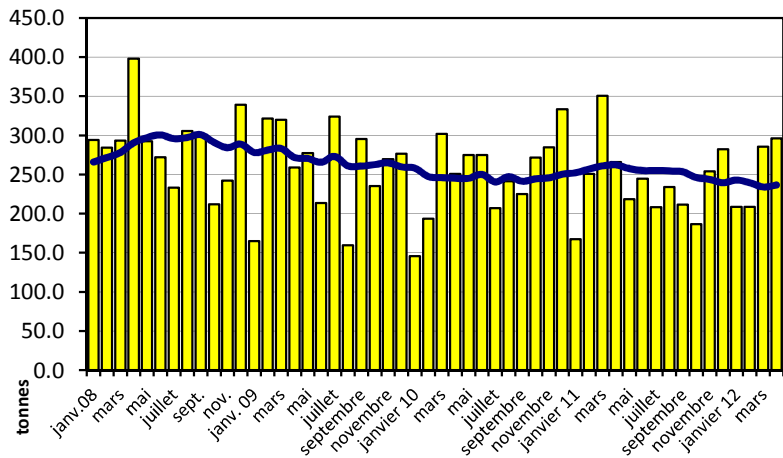


Fromages à pâte mi-dure

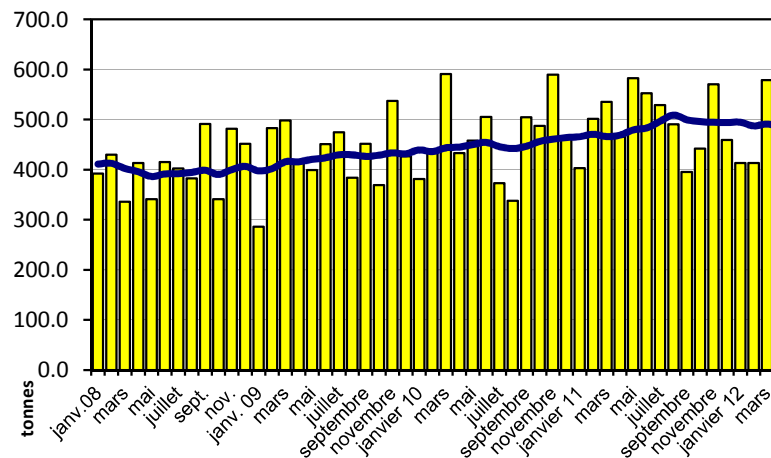


## Importation depuis 2008 - Valeur moyenne des 12 derniers mois

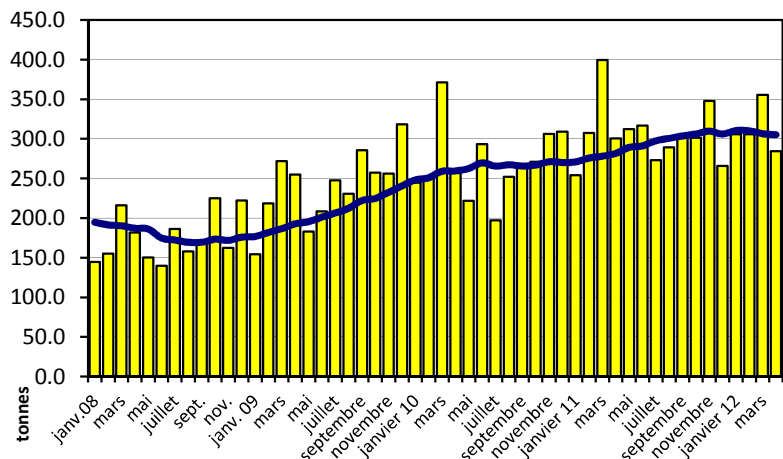
Fromages à pâte dure



Fromages à pâte extra-dure

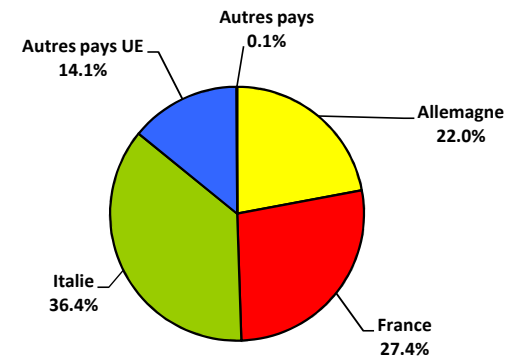


Fromage fondu



Importations de fromage par pays fournisseur, janvier à avril 2012

Total 16'466 tonnes



## Importations autres produits laitiers

Produits laitiers	Importations mensuelles		Différences par rapport au même mois de l'année précédente		Importations cumulées		Différence par rapport à la même période de l'année précédente	
	avril 2011 tonnes	avril 2012 tonnes	tonnes	(%)	janv. - avr. 2011 tonnes	janv. - avr. 2012 tonnes	tonnes	(%)
Lait écrémé	0	0	0	560.0	0	0	0	369.8
Lait	1610	2048	438	27.2	8490	7320	-1170	-13.8
Lait > 6% MG	0	129	129		0	487	487	
Crème	0	50	50		0	121	121	
Poudre de lait écrémé	8	0	-8	-94.0	24	15	-8	-34.9
Poudre de lait	17	7	-10	-59.3	115	65	-50	-43.7
Poudre de crème	0	1	1		2	3	1	67.5
Lait concentré	32	32	1	2.2	172	164	-8	-4.6
Crème concentrée	199	100	-99	-49.9	408	282	-125	-30.8
Yogourt	1016	974	-43	-4.2	3981	4110	130	3.3
Autres produits frais	120	122	2	1.7	131	247	117	89.3
Petit-lait	626	497	-129	-20.6	2448	1773	-675	-27.6
Poudre de petit-lait	13	3	-10	-74.1	23	16	-7	-29.2
Petit-lait concentré	0	1	0	202.4	2	2	-1	-30.2
Beurre (sans beurre anhydre)	1	1	0	46.1	114	29	-85	-74.9
Pâte à tartiner laitières	0	0	0	-100.0	1	0	-1	-96.1
Autres matières grasses provenant du lait	6	1	-6	-89.5	16	11	-5	-29.2
Caséines	69	60	-9	-13.2	314	221	-93	-29.5
Lactalbumine	80	84	4	4.5	212	232	20	9.5
Autres albumines	2	1	-1	-47.2	8	4	-4	-53.9

Source: DGD

Valeurs statistiques [sur la base de tous les résultats individuels\*]

avril 2012

		Moyenne	Écart type	5%- quantile	10%- quantile	Médian	90%- quantile	95%- quantile
Germes	Nombre d'échantillons	1'000 germes/ml	1'000 germes/ml	1'000 germes/ml	1'000 germes/ml	1'000 germes/ml	1'000 germes/ml	1'000 germes/ml
		46793	12	247	2	2	5	13
Cellules somatiques	Nombre d'échantillons	1'000 cellules/ml	1'000 cellules/ml	1'000 cellules/ml	1'000 cellules/ml	1'000 cellules/ml	1'000 cellules/ml	1'000 cellules/ml
		46775	120	92	35	44	97	218
Point de congélation	Nombre d'échantillons	°C	°C	°C	°C	°C	°C	°C
		46777	-0.527	0.005	-0.534	-0.532	-0.527	-0.521

\* Ont été pris en compte tous les échantillons, pour lesquels le critère d'analyse considéré a été analysé. Suisse, sans France (lait de zone franche) et sans lait la Principauté du Liechtenstein.

Répartition "nombre de germes" / Indications en 1'000 germes / ml de tous les résultats individuels\*

avril 2012

De	1	5	7	9	11	30	80	100	300	600	1'000	≥	Total résultats individuels
à	4	6	8	10	29	79	99	299	599	999	2'999	3'000	
Nombre	19490	11539	6495	2996	5070	852	77	185	36	18	15	20	46793
%	41.65	24.66	13.88	6.40	10.83	1.82	0.16	0.40	0.08	0.04	0.03	0.04	100

Répartition "nombre de cellules" / Indications en 1'000 cellules / ml de tous les résultats individuels\*

avril 2012

De	1	50	101	150	200	250	300	350	400	600	800	≥	Total résultats individuels
à	49	100	149	199	249	299	349	399	599	799	999	1'000	
Nombre	6390	18019	10827	5586	2792	1370	733	389	519	105	22	23	46775
%	13.66	38.52	23.15	11.94	5.97	2.93	1.57	0.83	1.11	0.22	0.05	0.05	100

Répartition "point de congélation" / Indications en °C de tous les résultats individuels\*

avril 2012

De	≤	-0.539	-0.535	-0.531	-0.527	-0.523	-0.519	-0.516	-0.511	-0.507	-0.503	≥	Total résultats individuels
à	-0.540	-0.536	-0.532	-0.528	-0.524	-0.520	-0.517	-0.512	-0.508	-0.504	-0.500	-0.499	
Nombre	144	859	4898	13620	16614	8200	1702	547	94	41	19	39	46777
%	0.31	1.84	10.47	29.12	35.52	17.53	3.64	1.17	0.20	0.09	0.04	0.08	100

Sources: Suisselab SA Zollikofen, TSM Fiduciaire Sàrl Berne

Lait cru suisse: évaluation de droit public des résultats du contrôle du lait avril 2012										
Canton	Germe (Nombre d'exploitations)									
	Aucune contestation		1ère contestation		2ème contestation		3ème contestation		Total évaluations	
	G-0	%	G-1C/4M	%	G-2C/4M	%	G-3C/4M	%	G-Total	%
AG	988	99.10	8	0.80	1	0.10	0	0.00	997	100
AI	338	100.00	0	0.00	0	0.00	0	0.00	338	100
AR	437	99.77	1	0.23	0	0.00	0	0.00	438	100
BE	6278	99.71	17	0.27	1	0.02	0	0.00	6296	100
BL/BS	350	99.72	1	0.28	0	0.00	0	0.00	351	100
FR	1668	99.58	5	0.30	2	0.12	0	0.00	1675	100
GE	6	100.00	0	0.00	0	0.00	0	0.00	6	100
GL	240	99.59	1	0.41	0	0.00	0	0.00	241	100
GR	635	99.22	5	0.78	0	0.00	0	0.00	640	100
JU	503	99.02	4	0.79	0	0.00	1	0.20	508	100
LU	2498	99.64	8	0.32	1	0.04	0	0.00	2507	100
NE	441	99.55	2	0.45	0	0.00	0	0.00	443	100
NW	309	99.68	1	0.32	0	0.00	0	0.00	310	100
OW	443	99.77	0	0.00	1	0.23	0	0.00	444	100
SG	2426	99.92	2	0.08	0	0.00	0	0.00	2428	100
SH	109	98.20	2	1.80	0	0.00	0	0.00	111	100
SO	583	99.49	3	0.51	0	0.00	0	0.00	586	100
SZ	726	99.45	3	0.41	1	0.14	0	0.00	730	100
TG	1213	99.67	4	0.33	0	0.00	0	0.00	1217	100
TI	119	99.17	0	0.00	1	0.83	0	0.00	120	100
UR	191	98.96	2	1.04	0	0.00	0	0.00	193	100
VD	1111	99.55	4	0.36	1	0.09	0	0.00	1116	100
VS	441	98.88	3	0.67	1	0.22	1	0.22	446	100
ZG	293	99.32	2	0.68	0	0.00	0	0.00	295	100
ZH	1260	99.92	1	0.08	0	0.00	0	0.00	1261	100
Divers	1	100.00	0	0.00	0	0.00	0	0.00	1	100
	0	0	0	0	0	0	0	0	0	0
<b>Total CH</b>	<b>23607</b>	<b>99.62</b>	<b>79</b>	<b>0.33</b>	<b>10</b>	<b>0.04</b>	<b>2</b>	<b>0.01</b>	<b>23698</b>	<b>100</b>
F*	0	0	0	0	0	0	0	0	0	0
FL**	72	96.00	2	2.67	1	1.33	0	0.00	75	100
	49	100.00	0	0.00	0	0.00	0	0.00	49	100
	0	0	0	0	0	0	0	0	0	0
<b>Total</b>	<b>23728</b>	<b>99.61</b>	<b>81</b>	<b>0.34</b>	<b>11</b>	<b>0.05</b>	<b>2</b>	<b>0.01</b>	<b>23822</b>	<b>100</b>

Légende:

G-0 Nombre d'exploitations sans contestation de la charge en germes au niveau du résultat mensuel\* dans le mois d'analyse, c.-à-d. résultat mensuel <80'000 germes/ml

G-1C/4M Nombre d'exploitations avec la 1ère contestation de la charge en germes en 4 mois

G-2C/4M Nombre d'exploitations avec la 2ème contestation de la charge en germes en 4 mois

G-3C/4M Nombre d'exploitations avec la 3ème contestation de la charge en germes en 4 mois

G-Total Nombre total d'exploitations évaluées quant à la charge en germes

\* Résultat mensuel = moyenne géométrique des résultats d'analyses du premier et du deuxième échantillon d'un mois. N'y a-t-il exceptionnellement qu'un seul résultat, celui-ci compte comme résultat mensuel

\* F Échantillons provenant de la France (zone franche)

\*\* FL Échantillons provenant de la Principauté du Liechtenstein

Sources: Suisselab SA Zollikofen, TSM Fiduciaire Sàrl Berne

Lait cru suisse: évaluation de droit public des résultats du contrôle du lait												
avril 2012												
Canton	Cellules somatiques <small>(Nombre d'exploitations)</small>											
	Aucune contestation		1ère contestation		2ème contestation		3ème contestation		4ème contestation		Total évaluations	
	C-0	%	C-1C/5M	%	C-2C/5M	%	C-3C/5M	%	C-4C/5M	%	C-Total	%
AG	979	98.10	12	1.20	5	0.50	2	0.20	0	0.00	998	100
AI	336	99.41	2	0.59	0	0.00	0	0.00	0	0.00	338	100
AR	437	99.77	0	0.00	1	0.23	0	0.00	0	0.00	438	100
BE	6256	99.38	31	0.49	7	0.11	1	0.02	0	0.00	6295	100
BL/BS	347	98.86	2	0.57	1	0.28	1	0.28	0	0.00	351	100
FR	1657	98.93	13	0.78	4	0.24	1	0.06	0	0.00	1675	100
GE	6	100.00	0	0.00	0	0.00	0	0.00	0	0.00	6	100
GL	240	99.59	1	0.41	0	0.00	0	0.00	0	0.00	241	100
GR	637	99.53	2	0.31	1	0.16	0	0.00	0	0.00	640	100
JU	502	98.82	6	1.18	0	0.00	0	0.00	0	0.00	508	100
LU	2488	99.28	14	0.56	4	0.16	0	0.00	0	0.00	2506	100
NE	430	97.07	10	2.26	3	0.68	0	0.00	0	0.00	443	100
NW	306	98.71	1	0.32	2	0.65	1	0.32	0	0.00	310	100
OW	440	99.10	3	0.68	1	0.23	0	0.00	0	0.00	444	100
SG	2403	98.97	17	0.70	8	0.33	0	0.00	0	0.00	2428	100
SH	107	96.40	1	0.90	1	0.90	2	1.80	0	0.00	111	100
SO	579	98.81	5	0.85	2	0.34	0	0.00	0	0.00	586	100
SZ	722	98.90	7	0.96	1	0.14	0	0.00	0	0.00	730	100
TG	1203	98.85	12	0.99	2	0.16	0	0.00	0	0.00	1217	100
TI	119	99.17	0	0.00	1	0.83	0	0.00	0	0.00	120	100
UR	192	99.48	0	0.00	0	0.00	1	0.52	0	0.00	193	100
VD	1088	97.40	19	1.70	7	0.63	3	0.27	0	0.00	1117	100
VS	441	98.44	4	0.89	1	0.22	2	0.45	0	0.00	448	100
ZG	293	99.32	1	0.34	0	0.00	1	0.34	0	0.00	295	100
ZH	1243	98.57	13	1.03	5	0.40	0	0.00	0	0.00	1261	100
Divers	1	100.00	0	0.00	0	0.00	0	0.00	0	0.00	1	100
	0	0	0	0	0	0	0	0	0	0	0	0
<b>Total CH</b>	<b>23452</b>	<b>98.95</b>	<b>176</b>	<b>0.74</b>	<b>57</b>	<b>0.24</b>	<b>15</b>	<b>0.06</b>	<b>0</b>	<b>0.00</b>	<b>23700</b>	<b>100</b>
F*	0	0	0	0	0	0	0	0	0	0	0	0
FL**	73	97.33	0	0.00	0	0.00	2	2.67	0	0.00	75	100
	48	97.96	1	2.04	0	0.00	0	0.00	0	0.00	49	100
	0	0	0	0	0	0	0	0	0	0	0	0
<b>Total</b>	<b>23573</b>	<b>98.95</b>	<b>177</b>	<b>0.74</b>	<b>57</b>	<b>0.24</b>	<b>17</b>	<b>0.07</b>	<b>0</b>	<b>0.00</b>	<b>23824</b>	<b>100</b>

Légende:

- C-0 Nombre d'exploitations sans contestation de la charge en cellules au niveau du résultat mensuel\* dans le mois d'analyse, c.-à-d. résultat mensuel <350'000 cellules somatiques/ml
- C-1C/5M Nombre d'exploitations avec la 1ère contestation de la charge en cellules en 5 mois
- C-2C/5M Nombre d'exploitations avec la 2ème contestation de la charge en cellules en 5 mois
- C-3C/5M Nombre d'exploitations avec la 3ème contestation de la charge en cellules en 5 mois
- C-4C/5M Nombre d'exploitations avec la 4ème contestation de la charge en cellules en 5 mois
- C-Total Nombre total d'exploitations évaluées quant à la charge en cellules

\* Résultat mensuel = moyenne géométrique des résultats d'analyses du premier et du deuxième échantillon d'un mois. N'y a-t-il exceptionnellement qu'un seul résultat, celui-ci compte comme résultat mensuel.

- \* F Échantillons provenant de la France (zone franche)
- \*\* FL Échantillons provenant de la Principauté du Liechtenstein

Sources: Suisselab SA Zollikofen, TSM Fiduciaire Sàrl Berne

Lait cru suisse: évaluation de droit public des résultats du contrôle du lait avril 2012						
Canton	Substances inhibitrices [Nombre d'exploitations]					
	Pas de détection de substances inhibitrices		Détection de substances inhibitrices		Total évaluations	
	S.i.-0	%	S.i.-1	%	S.i.-Total	%
AG	1001	100.00	0	0.00	1001	100
AI	337	99.41	2	0.59	339	100
AR	439	100.00	0	0.00	439	100
BE	6289	99.87	8	0.13	6297	100
BL/BS	351	100.00	0	0.00	351	100
FR	1672	99.82	3	0.18	1675	100
GE	6	100.00	0	0.00	6	100
GL	240	99.17	2	0.83	242	100
GR	641	99.84	1	0.16	642	100
JU	506	99.61	2	0.39	508	100
LU	2507	99.96	1	0.04	2508	100
NE	442	99.55	2	0.45	444	100
NW	311	100.00	0	0.00	311	100
OW	444	100.00	0	0.00	444	100
SG	2428	99.88	3	0.12	2431	100
SH	111	100.00	0	0.00	111	100
SO	585	99.83	1	0.17	586	100
SZ	730	100.00	0	0.00	730	100
TG	1217	99.84	2	0.16	1219	100
TI	120	100.00	0	0.00	120	100
UR	193	100.00	0	0.00	193	100
VD	1116	99.91	1	0.09	1117	100
VS	448	100.00	0	0.00	448	100
ZG	295	100.00	0	0.00	295	100
ZH	1261	100.00	0	0.00	1261	100
Diverse	1	100.00	0	0.00	1	100
	0	0	0	0	0	0
<b>Total CH</b>	<b>23691</b>	<b>99.88</b>	<b>28</b>	<b>0.12</b>	<b>23719</b>	<b>100</b>
F*	0	0	0	0	0	0
FL**	75	100.00	0	0.00	75	100
	49	100.00	0	0.00	49	100
	0	0	0	0	0	0
<b>Total</b>	<b>23815</b>	<b>99.88</b>	<b>28</b>	<b>0.12</b>	<b>23843</b>	<b>100</b>

Légende:

- S.i.-0 Nombre d'exploitations avec détection de substances inhibitrices dans le mois analysé  
S.i.-1 Nombre d'exploitations sans détection de substances inhibitrices dans le mois analysé  
S.i.-Total Nombre total d'exploitations évaluées quant à la détection de substances inhibitrices:

- \* F Échantillons provenant de la France (zone franche)  
\*\* FL Échantillons provenant de la Principauté du Liechtenstein

Sources: Suisselab SA Zollikofen, TSM Fiduciaire Sàrl Berne

Lait cru suisse: évaluation de droit public des résultats du contrôle du lait										
avril 2012										
§	Suspensions de livraison de lait									
	[Nombre d'exploitations]									
	Germe		Cellules somatiques		Substances inhibitrices		Suspensions successives		Total suspensions	
	Sp-G	%	Sp-C	%	Sp-S.i.	%	Sp-Succ.	%	Sp-Total	%
AG	0	0.00	0	0.00	0	0.00	0	0.00	0	100
AI	0	0.00	0	0.00	2	100.00	0	0.00	2	100
AR	0	0.00	0	0.00	0	0.00	0	0.00	0	100
BE	0	0.00	0	0.00	8	100.00	0	0.00	8	100
BL/BS	0	0.00	0	0.00	0	0.00	0	0.00	0	100
FR	0	0.00	0	0.00	3	100.00	0	0.00	3	100
GE	0	0.00	0	0.00	0	0.00	0	0.00	0	100
GL	0	0.00	0	0.00	2	100.00	0	0.00	2	100
GR	0	0.00	0	0.00	1	100.00	0	0.00	1	100
JU	1	33.33	0	0.00	2	66.67	0	0.00	3	100
LU	0	0.00	0	0.00	1	100.00	0	0.00	1	100
NE	0	0.00	0	0.00	2	100.00	0	0.00	2	100
NW	0	0.00	0	0.00	0	0.00	0	0.00	0	100
OW	0	0.00	0	0.00	0	0.00	0	0.00	0	100
SG	0	0.00	0	0.00	3	100.00	0	0.00	3	100
SH	0	0.00	0	0.00	0	0.00	0	0.00	0	100
SO	0	0.00	0	0.00	1	100.00	0	0.00	1	100
SZ	0	0.00	0	0.00	0	0.00	0	0.00	0	100
TG	0	0.00	0	0.00	2	100.00	0	0.00	2	100
TI	0	0.00	0	0.00	0	0.00	0	0.00	0	100
UR	0	0.00	0	0.00	0	0.00	0	0.00	0	100
VD	0	0.00	0	0.00	1	100.00	0	0.00	1	100
VS	1	100.00	0	0.00	0	0.00	0	0.00	1	100
ZG	0	0.00	0	0.00	0	0.00	0	0.00	0	100
ZH	0	0.00	0	0.00	0	0.00	0	0.00	0	100
Divers	0	0.00	0	0.00	0	0.00	0	0.00	0	100
	0	0	0	0	0	0	0	0	0	0
<b>Total CH</b>	<b>2</b>	<b>6.67</b>	<b>0</b>	<b>0.00</b>	<b>28</b>	<b>93.33</b>	<b>0</b>	<b>0.00</b>	<b>30</b>	<b>100</b>
F*	0	0	0	0	0	0	0	0	0	0
	0	0.00	0	0.00	0	0.00	1	100.00	1	100
FL**	0	0.00	0	0.00	0	0.00	0	0.00	0	100
	0	0	0	0	0	0	0	0	0	0
<b>Total</b>	<b>2</b>	<b>6.45</b>	<b>0</b>	<b>0.00</b>	<b>28</b>	<b>90.32</b>	<b>1</b>	<b>3.23</b>	<b>31</b>	<b>100</b>

Légende:

- Sp-G Nombre de suspensions dues à 3 contestations en matière de germes sur une durée de 4 mois
- Sp-C Nombre de suspensions dues à 4 contestations en matière de cellules somatiques sur une durée de 5 mois
- Sp-S.i. Nombre de suspensions due à la mise en évidence de substances inhibitrices
- Sp-Succ. Nombre de suspensions successives dans le cadre de suspensions antérieures
- Sp-Total Total nombre de suspensions de livraison de lait

- \* F Échantillons provenant de la France (zone franche)
- \*\* FL Échantillons provenant de la Principauté du Liechtenstein

Sources: Suisselab SA Zollikofen, TSM Fiduciaire Sàrl Berne



Lait cru suisse: évaluation de droit privé des résultats du contrôle du lait  
avril 2012

Canton	Germes (Nombre d'exploitations)															
	Aucune contestation*		1ère contestation*		2ème contestation*		3ème contestation*		4ème contestation*		5ème contestation*		Total évaluations*			
	G-0≤10	%	G-0>10	%	G-1C/5M	%	G-2C/5M	%	G-3C/5M	%	G-4C/5M	%	G-5C/5M	%	G-Total	%
AG	560	56.06	424	42.44	4	0.40	6	0.60	4	0.40	1	0.10	0	0.00	999	100
AI	216	63.72	120	35.40	2	0.59	1	0.29	0	0.00	0	0.00	0	0.00	339	100
AR	340	77.45	96	21.87	1	0.23	2	0.46	0	0.00	0	0.00	0	0.00	439	100
BE	4393	69.74	1820	28.89	50	0.79	27	0.43	4	0.06	4	0.06	1	0.02	6299	100
BL/BS	225	64.10	120	34.19	3	0.85	3	0.85	0	0.00	0	0.00	0	0.00	351	100
FR	1015	60.60	641	38.27	11	0.66	4	0.24	4	0.24	0	0.00	0	0.00	1675	100
GE	3	50.00	3	50.00	0	0.00	0	0.00	0	0.00	0	0.00	0	0.00	6	100
GL	176	72.73	61	25.21	3	1.24	2	0.83	0	0.00	0	0.00	0	0.00	242	100
GR	480	74.77	148	23.05	8	1.25	5	0.78	1	0.16	0	0.00	0	0.00	642	100
JU	236	46.46	254	50.00	8	1.57	4	0.79	3	0.59	2	0.39	1	0.20	508	100
LU	1686	67.22	796	31.74	10	0.40	12	0.48	3	0.12	1	0.04	0	0.00	2508	100
NE	190	42.79	246	55.41	3	0.68	4	0.90	1	0.23	0	0.00	0	0.00	444	100
NW	216	69.45	90	28.94	3	0.96	2	0.64	0	0.00	0	0.00	0	0.00	311	100
OW	294	66.22	146	32.88	3	0.68	0	0.00	0	0.00	0	0.00	1	0.23	444	100
SG	1885	77.54	527	21.68	15	0.62	2	0.08	1	0.04	1	0.04	0	0.00	2431	100
SH	43	38.74	65	58.56	1	0.90	2	1.80	0	0.00	0	0.00	0	0.00	111	100
SO	344	58.70	233	39.76	5	0.85	3	0.51	1	0.17	0	0.00	0	0.00	586	100
SZ	443	60.68	276	37.81	5	0.68	1	0.14	1	0.14	2	0.27	2	0.27	730	100
TG	822	67.43	385	31.58	7	0.57	4	0.33	1	0.08	0	0.00	0	0.00	1219	100
TI	73	60.83	45	37.50	0	0.00	1	0.83	0	0.00	1	0.83	0	0.00	120	100
UR	131	67.88	55	28.50	3	1.55	2	1.04	2	1.04	0	0.00	0	0.00	193	100
VD	596	53.41	497	44.53	14	1.25	5	0.45	1	0.09	2	0.18	1	0.09	1116	100
VS	193	43.37	238	53.48	6	1.35	5	1.12	1	0.22	1	0.22	1	0.22	445	100
ZG	194	65.54	93	31.42	6	2.03	2	0.68	0	0.00	1	0.34	0	0.00	296	100
ZH	857	67.96	393	31.17	9	0.71	1	0.08	0	0.00	1	0.08	0	0.00	1261	100
Divers	1	100.00	0	0.00	0	0.00	0	0.00	0	0.00	0	0.00	0	0.00	1	100
	0	0	0	0	0	0	0	0	0	0	0	0	0	0	0	0
<b>Total CH</b>	<b>15612</b>	<b>65.83</b>	<b>7772</b>	<b>32.77</b>	<b>180</b>	<b>0.76</b>	<b>100</b>	<b>0.42</b>	<b>28</b>	<b>0.12</b>	<b>17</b>	<b>0.07</b>	<b>7</b>	<b>0.03</b>	<b>23716</b>	<b>100</b>
F*	0	0	0	0	0	0	0	0	0	0	0	0	0	0	0	0
FL**	33	44.00	38	50.67	0	0.00	0	0.00	3	4.00	1	1.33	0	0.00	75	100
	26	53.06	23	46.94	0	0.00	0	0.00	0	0.00	0	0.00	0	0.00	49	100
	0	0	0	0	0	0	0	0	0	0	0	0	0	0	0	0
<b>Total</b>	<b>15671</b>	<b>65.73</b>	<b>7833</b>	<b>32.86</b>	<b>180</b>	<b>0.76</b>	<b>100</b>	<b>0.42</b>	<b>31</b>	<b>0.13</b>	<b>18</b>	<b>0.08</b>	<b>7</b>	<b>0.03</b>	<b>23840</b>	<b>100</b>

Légende:

- G-0≤10 Nombre d'exploitations sans contestation privée de la charge en germes dans le mois d'analyse; le plus mauvais résultat du premier et dernier échantillon dans le mois d'analyse avait une valeur ≤ 10'000 germes/ml
- G-0>10 Nombre d'exploitations sans contestation privée de la charge en germes dans le mois d'analyse; le plus mauvais résultat du premier et dernier échantillon dans le mois d'analyse avait une valeur >10'000 et ≤ 79'000 germes/ml
- G-1C/5M Nombre d'exploitations avec la 1ère contestation de la charge en germes en 5 mois
- G-2C/5M Nombre d'exploitations avec la 2ème contestation de la charge en germes en 5 mois
- G-3C/5M Nombre d'exploitations avec la 3ème contestation de la charge en germes en 5 mois
- G-4C/5M Nombre d'exploitations avec la 4ème contestation de la charge en germes en 5 mois
- G-5C/5M Nombre d'exploitations avec la 5ème contestation de la charge en germes en 5 mois
- G-Total Nombre total d'exploitations évaluées quant à la charge en germes

\* Évaluations et contestations selon la convention (PSL, AILS, Fromarte) du 20.12.2011 sur les modalités des contrats d'achat de lait

- \* F Échantillons provenant de la France (zone franche)
- \*\* FL Échantillons provenant de la Principauté du Liechtenstein

Sources: Suisselab SA Zollikofen, TSM Fiduciaire Sàrl Berne

Lait cru suisse: évaluation de droit privé des résultats du contrôle du lait  
avril 2012

Canton	Cellules somatiques [Nombre d'exploitations]															
	Aucune contestation*		1ère contestation*		2ème contestation*		3ème contestation*		4ème contestation*		5ème contestation*		Total évaluations*			
	C-0≤100	%	C-0>100	%	C-1C/5M	%	C-2C/5M	%	C-3C/5M	%	C-4C/5M	%	C-1C/5M	%	C-Total	%
AG	255	25.47	677	67.63	40	4.00	21	2.10	8	0.80	0	0.00	0	0.00	1001	100
AI	134	39.53	189	55.75	12	3.54	3	0.88	0	0.00	1	0.29	0	0.00	339	100
AR	218	49.66	214	48.75	5	1.14	0	0.00	2	0.46	0	0.00	0	0.00	439	100
BE	3285	52.18	2791	44.33	143	2.27	59	0.94	15	0.24	2	0.03	1	0.02	6296	100
BL/BS	114	32.48	225	64.10	8	2.28	2	0.57	1	0.28	1	0.28	0	0.00	351	100
FR	689	41.13	914	54.57	48	2.87	14	0.84	10	0.60	0	0.00	0	0.00	1675	100
GE	2	33.33	4	66.67	0	0.00	0	0.00	0	0.00	0	0.00	0	0.00	6	100
GL	137	56.61	102	42.15	3	1.24	0	0.00	0	0.00	0	0.00	0	0.00	242	100
GR	300	46.73	332	51.71	8	1.25	1	0.16	0	0.00	1	0.16	0	0.00	642	100
JU	183	36.02	296	58.27	17	3.35	7	1.38	3	0.59	2	0.39	0	0.00	508	100
LU	880	35.10	1531	61.07	62	2.47	28	1.12	4	0.16	1	0.04	1	0.04	2507	100
NE	147	33.11	269	60.59	18	4.05	6	1.35	2	0.45	2	0.45	0	0.00	444	100
NW	119	38.26	178	57.23	6	1.93	6	1.93	2	0.64	0	0.00	0	0.00	311	100
OW	157	35.36	268	60.36	12	2.70	6	1.35	1	0.23	0	0.00	0	0.00	444	100
SG	966	39.74	1385	56.97	48	1.97	24	0.99	5	0.21	3	0.12	0	0.00	2431	100
SH	27	24.32	77	69.37	3	2.70	1	0.90	2	1.80	1	0.90	0	0.00	111	100
SO	204	34.81	356	60.75	19	3.24	3	0.51	3	0.51	1	0.17	0	0.00	586	100
SZ	280	38.36	406	55.62	25	3.42	14	1.92	4	0.55	1	0.14	0	0.00	730	100
TG	291	23.87	877	71.94	30	2.46	16	1.31	5	0.41	0	0.00	0	0.00	1219	100
TI	41	34.17	75	62.50	1	0.83	2	1.67	1	0.83	0	0.00	0	0.00	120	100
UR	93	48.19	91	47.15	3	1.55	4	2.07	1	0.52	0	0.00	1	0.52	193	100
VD	419	37.51	626	56.04	32	2.86	22	1.97	10	0.90	7	0.63	1	0.09	1117	100
VS	211	47.10	216	48.21	15	3.35	3	0.67	2	0.45	0	0.00	1	0.22	448	100
ZG	83	28.14	202	68.47	6	2.03	3	1.02	0	0.00	0	0.00	1	0.34	295	100
ZH	369	29.26	838	66.46	32	2.54	18	1.43	3	0.24	1	0.08	0	0.00	1261	100
Divers	1	100.00	0	0.00	0	0.00	0	0.00	0	0.00	0	0.00	0	0.00	1	100
	0	0	0	0	0	0	0	0	0	0	0	0	0	0	0	0
<b>Total CH</b>	<b>9605</b>	<b>40.50</b>	<b>13139</b>	<b>55.40</b>	<b>596</b>	<b>2.51</b>	<b>263</b>	<b>1.11</b>	<b>84</b>	<b>0.35</b>	<b>24</b>	<b>0.10</b>	<b>6</b>	<b>0.03</b>	<b>23717</b>	<b>100</b>
F*	0	0	0	0	0	0	0	0	0	0	0	0	0	0	0	0
FL**	6	8.00	62	82.67	2	2.67	2	2.67	0	0.00	2	2.67	1	1.33	75	100
	9	18.37	38	77.55	1	2.04	1	2.04	0	0.00	0	0.00	0	0.00	49	100
	0	0	0	0	0	0	0	0	0	0	0	0	0	0	0	0
<b>Total</b>	<b>9620</b>	<b>40.35</b>	<b>13239</b>	<b>55.53</b>	<b>599</b>	<b>2.51</b>	<b>266</b>	<b>1.12</b>	<b>84</b>	<b>0.35</b>	<b>26</b>	<b>0.11</b>	<b>7</b>	<b>0.03</b>	<b>23841</b>	<b>100</b>

Légende:

- C-0≤100 Nombre d'exploitations sans contestation privée de la charge en cellules somatiques dans le mois d'analyse; le plus mauvais résultat du premier et dernier échantillon dans le mois d'analyse avait une valeur ≤ 100'000 cellules somatiques/ml
- C-0>100 Nombre d'exploitations sans contestation privée de la charge en cellules somatiques dans le mois d'analyse; le plus mauvais résultat du premier et dernier échantillon dans le mois d'analyse avait une valeur >100'000 et ≤ 349'000 cellules somatiques/ml
- C-1C/5M Nombre d'exploitations avec la 1ère contestation de la charge en cellules somatiques en 5 mois
- C-2C/5M Nombre d'exploitations avec la 2ème contestation de la charge en cellules somatiques en 5 mois
- C-3C/5M Nombre d'exploitations avec la 3ème contestation de la charge en cellules somatiques en 5 mois
- C-4C/5M Nombre d'exploitations avec la 4ème contestation de la charge en cellules somatiques en 5 mois
- C-5C/5M Nombre d'exploitations avec la 5ème contestation de la charge en cellules somatiques en 5 mois
- C-Total Nombre total d'exploitations évaluées quant à la charge en cellules somatiques

\* Évaluations et contestations selon la convention (PSL, AILS, Fromarte) du 20.12.2011 sur les modalités des contrats d'achat de lait

- \* F Échantillons provenant de la France (zone franche)
- \*\* FL Échantillons provenant de la Principauté du Liechtenstein

Sources: Suisselab SA Zollikofen, TSM Fiduciaire Sàrl Berne

Lait cru suisse: évaluation de droit privé, résultats du contrôle du lait								
avril 2012								
Canton	Substances inhibitrices [Nombre d'exploitations]							
	Pas de contestation*		1ère contestation*		2ème contestation*		Total évaluations*	
	S.i.-0	%	S.i.-1C/12M	%	S.i.-2C/12M	%	S.i.-Total	%
AG	1001	100.00	0	0.00	0	0.00	1001	100
AI	337	99.41	2	0.59	0	0.00	339	100
AR	439	100.00	0	0.00	0	0.00	439	100
BE	6289	99.87	8	0.13	0	0.00	6297	100
BL/BS	351	100.00	0	0.00	0	0.00	351	100
FR	1672	99.82	3	0.18	0	0.00	1675	100
GE	6	100.00	0	0.00	0	0.00	6	100
GL	240	99.17	2	0.83	0	0.00	242	100
GR	641	99.84	1	0.16	0	0.00	642	100
JU	506	99.61	2	0.39	0	0.00	508	100
LU	2507	99.96	1	0.04	0	0.00	2508	100
NE	442	99.55	2	0.45	0	0.00	444	100
NW	311	100.00	0	0.00	0	0.00	311	100
OW	444	100.00	0	0.00	0	0.00	444	100
SG	2428	99.88	3	0.12	0	0.00	2431	100
SH	111	100.00	0	0.00	0	0.00	111	100
SO	585	99.83	1	0.17	0	0.00	586	100
SZ	730	100.00	0	0.00	0	0.00	730	100
TG	1217	99.84	2	0.16	0	0.00	1219	100
TI	120	100.00	0	0.00	0	0.00	120	100
UR	193	100.00	0	0.00	0	0.00	193	100
VD	1116	99.91	1	0.09	0	0.00	1117	100
VS	448	100.00	0	0.00	0	0.00	448	100
ZG	295	100.00	0	0.00	0	0.00	295	100
ZH	1261	100.00	0	0.00	0	0.00	1261	100
Divers	1	100.00	0	0.00	0	0.00	1	100
	0	0	0	0	0	0	0	0
<b>Total CH</b>	<b>23691</b>	<b>99.88</b>	<b>28</b>	<b>0.12</b>	<b>0</b>	<b>0.00</b>	<b>23719</b>	<b>100</b>
F*	0	0	0	0	0	0	0	0
FL**	75	100.00	0	0.00	0	0.00	75	100
	49	100.00	0	0.00	0	0.00	49	100
	0	0	0	0	0	0	0	0
<b>Total</b>	<b>23815</b>	<b>99.88</b>	<b>28</b>	<b>0.12</b>	<b>0</b>	<b>0.00</b>	<b>23843</b>	<b>100</b>

Légende:

- S.i.-0 Nombre d'exploitations sans détection de substances inhibitrices dans les échantillons du mois d'analyse (pas de contestation privée)
- S.i.-1C/12M Nombre d'exploitations avec la 1ère contestation privée en 12 mois à cause de détection de substances inhibitrices
- S.i.-2C/12M Nombre d'exploitations avec la 2ème contestation privée en 12 mois à cause de détection de substances inhibitrices
- S.i.-Total Nombre total d'exploitations évaluées quant à la détection de substances inhibitrices

\* Évaluations et contestations selon la convention (PSL, AILS, Fromarte) du 20.12.2011 sur les modalités des contrats d'achat de lait

- \* F Échantillons provenant de la France (zone franche)
- \*\* FL Échantillons provenant de la Principauté du Liechtenstein

Sources: Suisselab SA Zollikofen, TSM Fiduciaire Sàrl Berne

Lait cru suisse: évaluation de droit privé, résultats du contrôle du lait								
avril 2012								
Canton	Point de congélation [Nombre d'exploitations]							
	Pas de contestation*		Contestation* sans sanction		Contestation* avec sanction		Total évaluations*	
	PG-0	%	PG-C	%	PG-CS	%	PG-Total	%
AG	884	88.31	79	7.89	38	3.80	1001	100
AI	305	89.97	21	6.19	13	3.83	339	100
AR	413	94.08	14	3.19	12	2.73	439	100
BE	5784	91.87	341	5.42	171	2.72	6296	100
BL/BS	305	86.89	30	8.55	16	4.56	351	100
FR	1479	88.30	136	8.12	60	3.58	1675	100
GE	6	100.00	0	0.00	0	0.00	6	100
GL	228	94.21	10	4.13	4	1.65	242	100
GR	616	95.95	16	2.49	10	1.56	642	100
JU	418	82.28	61	12.01	29	5.71	508	100
LU	2367	94.42	101	4.03	39	1.56	2507	100
NE	403	90.77	26	5.86	15	3.38	444	100
NW	296	95.18	10	3.22	5	1.61	311	100
OW	395	88.96	28	6.31	21	4.73	444	100
SG	2236	91.98	143	5.88	52	2.14	2431	100
SH	98	88.29	7	6.31	6	5.41	111	100
SO	531	90.61	39	6.66	16	2.73	586	100
SZ	694	95.07	27	3.70	9	1.23	730	100
TG	1093	89.66	94	7.71	32	2.63	1219	100
TI	109	90.83	6	5.00	5	4.17	120	100
UR	182	94.30	6	3.11	5	2.59	193	100
VD	985	88.18	86	7.70	46	4.12	1117	100
VS	422	94.20	12	2.68	14	3.13	448	100
ZG	279	94.58	10	3.39	6	2.03	295	100
ZH	1135	90.01	107	8.49	19	1.51	1261	100
Divers	1	100.00	0	0.00	0	0.00	1	100
	0	0	0	0	0	0	0	0
<b>Total CH</b>	<b>21664</b>	<b>91.34</b>	<b>1410</b>	<b>5.95</b>	<b>643</b>	<b>2.71</b>	<b>23717</b>	<b>100</b>
F*	0	0	0	0	0	0	0	0
FL**	69	92.00	4	5.33	2	2.67	75	100
	42	85.71	3	6.12	4	8.16	49	100
	0	0	0	0	0	0	0	0
<b>Total</b>	<b>21775</b>	<b>91.33</b>	<b>1417</b>	<b>5.94</b>	<b>649</b>	<b>2.72</b>	<b>23841</b>	<b>100</b>

**Légende:**

- PG-0 Nombre d'exploitations sans contestation privée du point de congélation dans le premier du mois d'analyse, résultat  $\leq -0.520$  °C
- PG-C Nombre d'exploitations avec contestation privée du point de congélation, sans sanctions, et dernier échantillon résultat entre  $> -0.520$  °C et  $< -0.516$  °C
- PG-CS Nombre d'exploitations avec contestation privée du point de congélation, avec sanction, résultat  $\geq -0.516$  °C
- PG-Total Nombre total d'exploitations évaluées quant au point de congélation

\* Évaluations et contestations selon la convention (PSL, AILS, Fromarte) du 20.12.2011 sur les modalités des contrats d'achat de lait

- \* F Échantillons provenant de la France (zone franche)
- \*\* FL Échantillons provenant de la Principauté du Liechtenstein

Sources: Suisselab SA Zollikofen, TSM Fiduciaire Sàrl Berne

**Lait cru suisse: déductions et suppléments de droit privé\***  
**avril 2012**

Canton	Déduction/supplément* [Nombre d'exploitations]							
	Supplément	%	± 0		Déduction		Total	%
AG	200	19.98	716	71.53	85	8.49	1001	100
AI	102	30.09	216	63.72	21	6.19	339	100
AR	202	46.01	228	51.94	9	2.05	439	100
BE	2723	43.24	3264	51.83	310	4.92	6297	100
BL/BS	97	27.64	236	67.24	18	5.13	351	100
FR	545	32.54	1038	61.97	92	5.49	1675	100
GE	2	33.33	4	66.67	0	0.00	6	100
GL	111	45.87	122	50.41	9	3.72	242	100
GR	254	39.56	363	56.54	25	3.89	642	100
JU	118	23.23	345	67.91	45	8.86	508	100
LU	775	30.89	1614	64.33	120	4.78	2509	100
NE	109	24.55	299	67.34	36	8.11	444	100
NW	99	31.83	193	62.06	19	6.11	311	100
OW	123	27.70	299	67.34	22	4.95	444	100
SG	860	35.38	1472	60.55	99	4.07	2431	100
SH	22	19.82	81	72.97	8	7.21	111	100
SO	162	27.65	389	66.38	35	5.97	586	100
SZ	227	31.10	449	61.51	54	7.40	730	100
TG	241	19.77	917	75.23	61	5.00	1219	100
TI	35	29.17	79	65.83	6	5.00	120	100
UR	77	39.90	102	52.85	14	7.25	193	100
VD	311	27.84	713	63.83	93	8.33	1117	100
VS	139	31.03	273	60.94	36	8.04	448	100
ZG	72	24.41	205	69.49	18	6.10	295	100
ZH	322	25.52	877	69.49	63	4.99	1262	100
Divers	1	100.00	0	0.00	0	0.00	1	100
	0	0	0	0	0	0	0	0
<b>Total CH</b>	<b>7929</b>	<b>33.43</b>	<b>14494</b>	<b>61.10</b>	<b>1298</b>	<b>5.47</b>	<b>23721</b>	<b>100</b>
	0	0	0	0	0	0	0	0
F*	6	8.00	59	78.67	10	13.33	75	100
FL**	7	14.29	40	81.63	2	4.08	49	100
	0	0	0	0	0	0	0	0
<b>Total</b>	<b>7942</b>	<b>33.31</b>	<b>14593</b>	<b>61.20</b>	<b>1310</b>	<b>5.49</b>	<b>23845</b>	<b>100</b>

**Légende:**

- Supplément Exigences de bases remplies pour l'octroi du supplément de 0.5 centimes, sans prise en considération des exigences spécifiques pour le lait de non-ensilage (nombre d'exploitations)
- ± 0 Nombre d'exploitations sans droit au supplément et sans déduction dans le mois analysé
- Déduction Nombre total des exploitations évaluées dans le mois analysé
- Total Nombre total des exploitations avec déduction dans le mois analysé

\* Évaluations et contestations selon la convention (PSL, AILS, Fromarte) du 20.12.2011 sur les modalités des contrats d'achat de lait

- \* F Échantillons provenant de la France (zone franche)
- \*\* FL Échantillons provenant de la Principauté du Liechtenstein

Sources: Suisselab SA Zollikofen, TSM Fiduciaire Sàrl Berne

Composition du lait par canton (page 1 : d'Argovie à Obwald)

Canton	Composants	janv. g/kg	févr g/kg	mars g/kg	avril g/kg	mai g/kg	juin g/kg	juil. g/kg	août g/kg	sept. g/kg	oct. g/kg	nov. g/kg	déc. g/kg	Moyenne 2012 g/kg
Argovie	Matière grasse	43.4	44.3	43.0	42.4	0.0	0.0	0.0	0.0	0.0	0.0	0.0	0.0	43.3
	Protéine	33.8	33.9	33.3	32.9	0.0	0.0	0.0	0.0	0.0	0.0	0.0	0.0	33.5
	Total	77.2	78.2	76.3	75.3	0.0	0.0	0.0	0.0	0.0	0.0	0.0	0.0	76.8
Appenzell Rhodes-Intérieures	Matière grasse	42.7	43.5	42.5	42.3	0.0	0.0	0.0	0.0	0.0	0.0	0.0	0.0	42.8
	Protéine	34.2	34.4	33.8	33.7	0.0	0.0	0.0	0.0	0.0	0.0	0.0	0.0	34.0
	Total	76.9	77.9	76.3	76.0	0.0	0.0	0.0	0.0	0.0	0.0	0.0	0.0	76.8
Appenzell Rhodes-Extérieures	Matière grasse	42.1	43.0	42.1	41.9	0.0	0.0	0.0	0.0	0.0	0.0	0.0	0.0	42.3
	Protéine	34.3	34.4	33.8	33.6	0.0	0.0	0.0	0.0	0.0	0.0	0.0	0.0	34.0
	Total	76.4	77.4	75.9	75.5	0.0	0.0	0.0	0.0	0.0	0.0	0.0	0.0	76.3
Bâle-Campagne/Bâle-Ville	Matière grasse	43.2	44.4	43.2	42.4	0.0	0.0	0.0	0.0	0.0	0.0	0.0	0.0	43.3
	Protéine	33.0	33.2	32.5	32.3	0.0	0.0	0.0	0.0	0.0	0.0	0.0	0.0	32.8
	Total	76.2	77.6	75.7	74.7	0.0	0.0	0.0	0.0	0.0	0.0	0.0	0.0	76.1
Berne	Matière grasse	42.6	43.2	42.2	41.9	0.0	0.0	0.0	0.0	0.0	0.0	0.0	0.0	42.5
	Protéine	33.0	33.0	32.4	32.3	0.0	0.0	0.0	0.0	0.0	0.0	0.0	0.0	32.7
	Total	75.6	76.2	74.6	74.2	0.0	0.0	0.0	0.0	0.0	0.0	0.0	0.0	75.2
Fribourg	Matière grasse	41.2	42.0	40.7	40.5	0.0	0.0	0.0	0.0	0.0	0.0	0.0	0.0	41.1
	Protéine	32.7	32.9	32.3	32.3	0.0	0.0	0.0	0.0	0.0	0.0	0.0	0.0	32.6
	Total	73.9	74.9	73.0	72.8	0.0	0.0	0.0	0.0	0.0	0.0	0.0	0.0	73.7
Genève	Matière grasse	44.8	43.8	44.1	41.2	0.0	0.0	0.0	0.0	0.0	0.0	0.0	0.0	43.5
	Protéine	35.8	35.1	35.2	34.2	0.0	0.0	0.0	0.0	0.0	0.0	0.0	0.0	35.1
	Total	80.6	78.9	79.3	75.4	0.0	0.0	0.0	0.0	0.0	0.0	0.0	0.0	78.6
Glaris	Matière grasse	40.0	41.2	40.2	40.0	0.0	0.0	0.0	0.0	0.0	0.0	0.0	0.0	40.4
	Protéine	32.1	32.5	32.0	32.0	0.0	0.0	0.0	0.0	0.0	0.0	0.0	0.0	32.2
	Total	72.1	73.7	72.2	72.0	0.0	0.0	0.0	0.0	0.0	0.0	0.0	0.0	72.5
Grisons	Matière grasse	39.4	40.4	39.6	40.0	0.0	0.0	0.0	0.0	0.0	0.0	0.0	0.0	39.9
	Protéine	31.9	32.3	32.4	32.7	0.0	0.0	0.0	0.0	0.0	0.0	0.0	0.0	32.3
	Total	71.3	72.7	72.0	72.7	0.0	0.0	0.0	0.0	0.0	0.0	0.0	0.0	72.2
Jura	Matière grasse	41.4	42.3	41.0	40.8	0.0	0.0	0.0	0.0	0.0	0.0	0.0	0.0	41.4
	Protéine	32.4	32.6	32.0	31.8	0.0	0.0	0.0	0.0	0.0	0.0	0.0	0.0	32.2
	Total	73.8	74.9	73.0	72.6	0.0	0.0	0.0	0.0	0.0	0.0	0.0	0.0	73.6
Lucerne	Matière grasse	42.7	43.8	42.6	42.1	0.0	0.0	0.0	0.0	0.0	0.0	0.0	0.0	42.8
	Protéine	34.0	34.3	33.6	33.4	0.0	0.0	0.0	0.0	0.0	0.0	0.0	0.0	33.8
	Total	76.7	78.1	76.2	75.5	0.0	0.0	0.0	0.0	0.0	0.0	0.0	0.0	76.6
Neuchâtel	Matière grasse	40.9	41.8	40.5	40.4	0.0	0.0	0.0	0.0	0.0	0.0	0.0	0.0	40.9
	Protéine	32.4	32.5	32.0	31.8	0.0	0.0	0.0	0.0	0.0	0.0	0.0	0.0	32.2
	Total	73.3	74.3	72.5	72.2	0.0	0.0	0.0	0.0	0.0	0.0	0.0	0.0	73.1
Nidwald	Matière grasse	41.7	42.4	41.4	41.0	0.0	0.0	0.0	0.0	0.0	0.0	0.0	0.0	41.6
	Protéine	33.7	33.9	33.4	33.2	0.0	0.0	0.0	0.0	0.0	0.0	0.0	0.0	33.6
	Total	75.4	76.3	74.8	74.2	0.0	0.0	0.0	0.0	0.0	0.0	0.0	0.0	75.2
Obwald	Matière grasse	41.5	42.6	41.6	41.0	0.0	0.0	0.0	0.0	0.0	0.0	0.0	0.0	41.7
	Protéine	33.7	34.0	33.4	33.2	0.0	0.0	0.0	0.0	0.0	0.0	0.0	0.0	33.6
	Total	75.2	76.6	75.0	74.2	0.0	0.0	0.0	0.0	0.0	0.0	0.0	0.0	75.3
Schaffhouse	Matière grasse	42.7	44.5	42.8	42.2	0.0	0.0	0.0	0.0	0.0	0.0	0.0	0.0	43.1
	Protéine	33.7	33.9	33.3	32.7	0.0	0.0	0.0	0.0	0.0	0.0	0.0	0.0	33.4
	Total	76.4	78.4	76.1	74.9	0.0	0.0	0.0	0.0	0.0	0.0	0.0	0.0	76.5

Sources: Suisselab SA Zollikofen, TSM Fiduciaire Sàrl Berne

Les données déterminées sont issues de tous les prélèvements (échantillonnage automatique ou manuel), effectués dans le cadre du contrôle de qualité du lait (valeur médiane).

Composition du lait par canton (page 2 : de Schaffhouse à Zurich)

Canton	Composants	janv. g/kg	févr g/kg	mars g/kg	avril g/kg	mai g/kg	juin g/kg	juil. g/kg	août g/kg	sept. g/kg	oct. g/kg	nov. g/kg	déc. g/kg	Moyenne 2012 g/kg
Schwyz	Matière grasse	41.6	42.2	41.5	41.0	0.0	0.0	0.0	0.0	0.0	0.0	0.0	0.0	41.6
	Protéine	33.8	33.9	33.4	33.1	0.0	0.0	0.0	0.0	0.0	0.0	0.0	0.0	33.6
	Total	75.4	76.1	74.9	74.1	0.0	0.0	0.0	0.0	0.0	0.0	0.0	0.0	75.1
Saint-Gall	Matière grasse	42.3	43.3	42.1	41.7	0.0	0.0	0.0	0.0	0.0	0.0	0.0	0.0	42.4
	Protéine	34.3	34.5	33.8	33.6	0.0	0.0	0.0	0.0	0.0	0.0	0.0	0.0	34.1
	Total	76.6	77.8	75.9	75.3	0.0	0.0	0.0	0.0	0.0	0.0	0.0	0.0	76.4
Soleure	Matière grasse	43.1	44.2	43.0	42.3	0.0	0.0	0.0	0.0	0.0	0.0	0.0	0.0	43.2
	Protéine	33.4	33.5	32.8	32.4	0.0	0.0	0.0	0.0	0.0	0.0	0.0	0.0	33.0
	Total	76.5	77.7	75.8	74.7	0.0	0.0	0.0	0.0	0.0	0.0	0.0	0.0	76.2
Tessin	Matière grasse	39.9	40.5	39.7	40.1	0.0	0.0	0.0	0.0	0.0	0.0	0.0	0.0	40.1
	Protéine	32.4	32.4	32.5	32.5	0.0	0.0	0.0	0.0	0.0	0.0	0.0	0.0	32.5
	Total	72.3	72.9	72.2	72.6	0.0	0.0	0.0	0.0	0.0	0.0	0.0	0.0	72.5
Thurgovie	Matière grasse	42.7	43.8	42.4	41.6	0.0	0.0	0.0	0.0	0.0	0.0	0.0	0.0	42.6
	Protéine	34.6	34.8	34.1	33.9	0.0	0.0	0.0	0.0	0.0	0.0	0.0	0.0	34.4
	Total	77.3	78.6	76.5	75.5	0.0	0.0	0.0	0.0	0.0	0.0	0.0	0.0	77.0
Uri	Matière grasse	41.8	42.2	41.7	41.2	0.0	0.0	0.0	0.0	0.0	0.0	0.0	0.0	41.7
	Protéine	33.2	33.4	33.2	33.2	0.0	0.0	0.0	0.0	0.0	0.0	0.0	0.0	33.3
	Total	75.0	75.6	74.9	74.4	0.0	0.0	0.0	0.0	0.0	0.0	0.0	0.0	75.0
Vaud	Matière grasse	40.8	41.3	40.2	39.9	0.0	0.0	0.0	0.0	0.0	0.0	0.0	0.0	40.6
	Protéine	33.0	33.0	32.5	32.6	0.0	0.0	0.0	0.0	0.0	0.0	0.0	0.0	32.8
	Total	73.8	74.3	72.7	72.5	0.0	0.0	0.0	0.0	0.0	0.0	0.0	0.0	73.3
Valais	Matière grasse	38.1	38.6	38.6	38.9	0.0	0.0	0.0	0.0	0.0	0.0	0.0	0.0	38.6
	Protéine	31.6	32.1	32.2	32.6	0.0	0.0	0.0	0.0	0.0	0.0	0.0	0.0	32.1
	Total	69.7	70.7	70.8	71.5	0.0	0.0	0.0	0.0	0.0	0.0	0.0	0.0	70.7
Zoug	Matière grasse	42.4	43.0	42.2	41.6	0.0	0.0	0.0	0.0	0.0	0.0	0.0	0.0	42.3
	Protéine	34.3	34.4	33.8	33.5	0.0	0.0	0.0	0.0	0.0	0.0	0.0	0.0	34.0
	Total	76.7	77.4	76.0	75.1	0.0	0.0	0.0	0.0	0.0	0.0	0.0	0.0	76.3
Zurich	Matière grasse	43.1	43.9	42.7	42.0	0.0	0.0	0.0	0.0	0.0	0.0	0.0	0.0	42.9
	Protéine	34.1	34.2	33.4	33.2	0.0	0.0	0.0	0.0	0.0	0.0	0.0	0.0	33.7
	Total	77.2	78.1	76.1	75.2	0.0	0.0	0.0	0.0	0.0	0.0	0.0	0.0	76.7
Moyenne Suisse	Matière grasse	42.2	43.1	41.9	41.5	0.0	0.0	0.0	0.0	0.0	0.0	0.0	0.0	42.2
	Protéine	33.4	33.6	32.9	32.8	0.0	0.0	0.0	0.0	0.0	0.0	0.0	0.0	33.2
	Total	75.6	76.7	74.8	74.3	0.0	0.0	0.0	0.0	0.0	0.0	0.0	0.0	75.4
Moyenne Suisse Année précédente	Matière grasse	42.1	41.7	41.4	40.5	0.0	0.0	0.0	0.0	0.0	0.0	0.0	0.0	41.4
	Protéine	33.1	32.7	32.5	32.6	0.0	0.0	0.0	0.0	0.0	0.0	0.0	0.0	32.7
	Total	75.2	74.4	73.9	73.1	0.0	0.0	0.0	0.0	0.0	0.0	0.0	0.0	74.2
France Zone franche)	Matière grasse	40.2	40.7	39.6	38.9	0.0	0.0	0.0	0.0	0.0	0.0	0.0	0.0	39.9
	Protéine	34.1	34.1	33.4	33.4	0.0	0.0	0.0	0.0	0.0	0.0	0.0	0.0	33.8
	Total	74.3	74.8	73.0	72.3	0.0	0.0	0.0	0.0	0.0	0.0	0.0	0.0	73.6
Principauté du Liechtenstein	Matière grasse	41.6	43.1	41.4	41.4	0.0	0.0	0.0	0.0	0.0	0.0	0.0	0.0	41.9
	Protéine	33.7	33.9	33.3	32.8	0.0	0.0	0.0	0.0	0.0	0.0	0.0	0.0	33.4
	Total	75.3	77.0	74.7	74.2	0.0	0.0	0.0	0.0	0.0	0.0	0.0	0.0	75.3
Moyenne Totale	Matière grasse	42.2	43.1	41.9	41.5	0.0	0.0	0.0	0.0	0.0	0.0	0.0	0.0	42.2
	Protéine	33.4	33.6	32.9	32.8	0.0	0.0	0.0	0.0	0.0	0.0	0.0	0.0	33.2
	Total	75.6	76.7	74.8	74.3	0.0	0.0	0.0	0.0	0.0	0.0	0.0	0.0	75.4
Moyenne totale Année précédente	Matière grasse	42.1	41.7	41.4	40.5	0.0	0.0	0.0	0.0	0.0	0.0	0.0	0.0	41.4
	Protéine	33.1	32.7	32.5	32.6	0.0	0.0	0.0	0.0	0.0	0.0	0.0	0.0	32.7
	Total	75.2	74.4	73.9	73.1	0.0	0.0	0.0	0.0	0.0	0.0	0.0	0.0	74.2

Sources: Suisselab SA Zollikofen, TSM Fiduciaire Sàrl Berne  
Les données déterminées sont issues de tous les prélèvements (échantillonnage automatique ou manuel), effectués dans le cadre du contrôle de qualité du lait (valeur médiane).