

## Statistiques mensuelles du marché du lait:

janvier 2013

Berne, le 20 mars 2013

### 1 - Production / mise en valeur du lait

- 1.1 Production laitière mensuelle
- 1.2 Mise en valeur selon l'équivalent-lait
- 1.3 Mise en valeur selon l'équivalent-lait / année précédente (graphique)

### 2 - Fabrication de produits laitiers

- 2.1 Production fromagère mensuelle et cumulée
- 2.2 Production fromagère mensuelle et cumulée année précédente
- 2.3 Production fromagère (graphiques)
- 2.4 Production de lait de consommation / Production de beurre
- 2.5 Spécialités laitières
- 2.6 Poudre de lait et lait condensé

### 3 - Exportation

- 3.1 Exportations de fromage par produit/groupe de produits
- 3.2 Exportations de fromage par pays
- 3.3 Exportations de fromage par pays, mois de l'année précédente
- 3.4 Exportations de fromage par pays, cumulées
- 3.5 Exportations de fromage par pays, cumulées, année précédente
- 3.6 + 3.7 Total des exportations / sortes principales, 3 années (graphiques)
- 3.8 Pourcentage des exportations par variété (graphiques)
- 3.9 Exportations autres produits laitiers

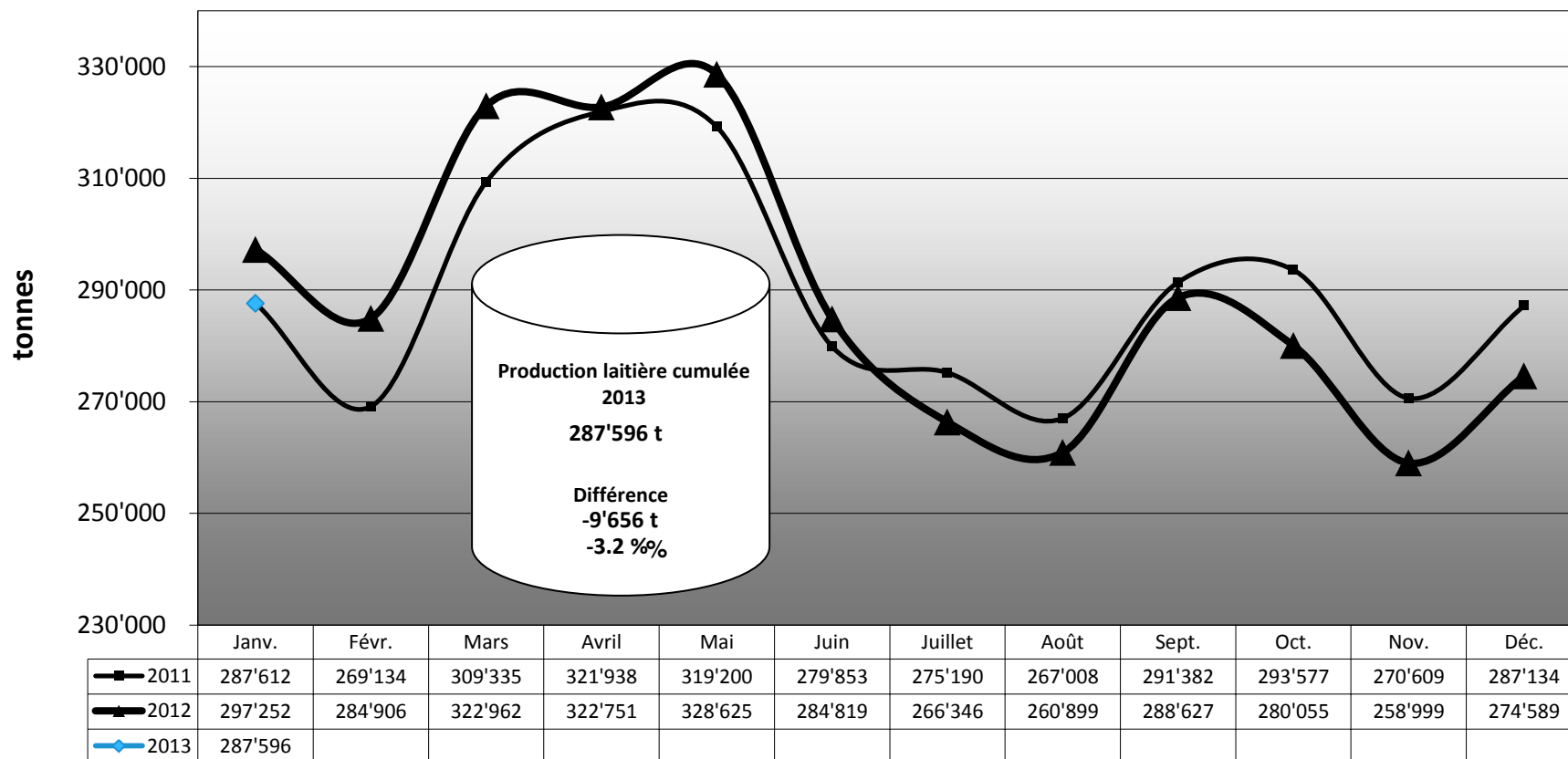
### 4 - Importations de fromage

- 4.1 Importations de fromage par produit/groupe de produits
- 4.2 Importations de fromage par pays fournisseur
- 4.3 Importations de fromage par pays fournisseur, mois de l'année précédente
- 4.4 Importations cumulées de fromage par pays fournisseur
- 4.5 Importations cumulées de fromage par pays fournisseur, année précédente
- 4.6 + 4.7 Total des importations / par groupe de produits, 3 années (graphiques)
- 4.8 Importations autres produits laitiers

### 5 - Contrôle du lait

- 5.1 Valeurs statistiques, Distribution nombre de germes / cellules / point de congélation
- 5.2 Évaluation de droit public: germes
- 5.3 Évaluation de droit public: cellules somatiques
- 5.4 Évaluation de droit public: substances inhibitrices
- 5.5 Évaluation de droit public: suspensions de livraison de lait
- 5.6 Évaluation de droit privé: germes
- 5.7 Évaluation de droit privé: cellules somatiques
- 5.8 Évaluation de droit privé: substances inhibitrices
- 5.9 Évaluation de droit privé: point de congélation
- 5.10 Évaluation de droit privé: déduction/supplément
- 5.11 + 5.12 Composition du lait par canton

## Production laitière mensuelle en 2013 (Lait de la zone franche et lait du Liechtenstein inclus)



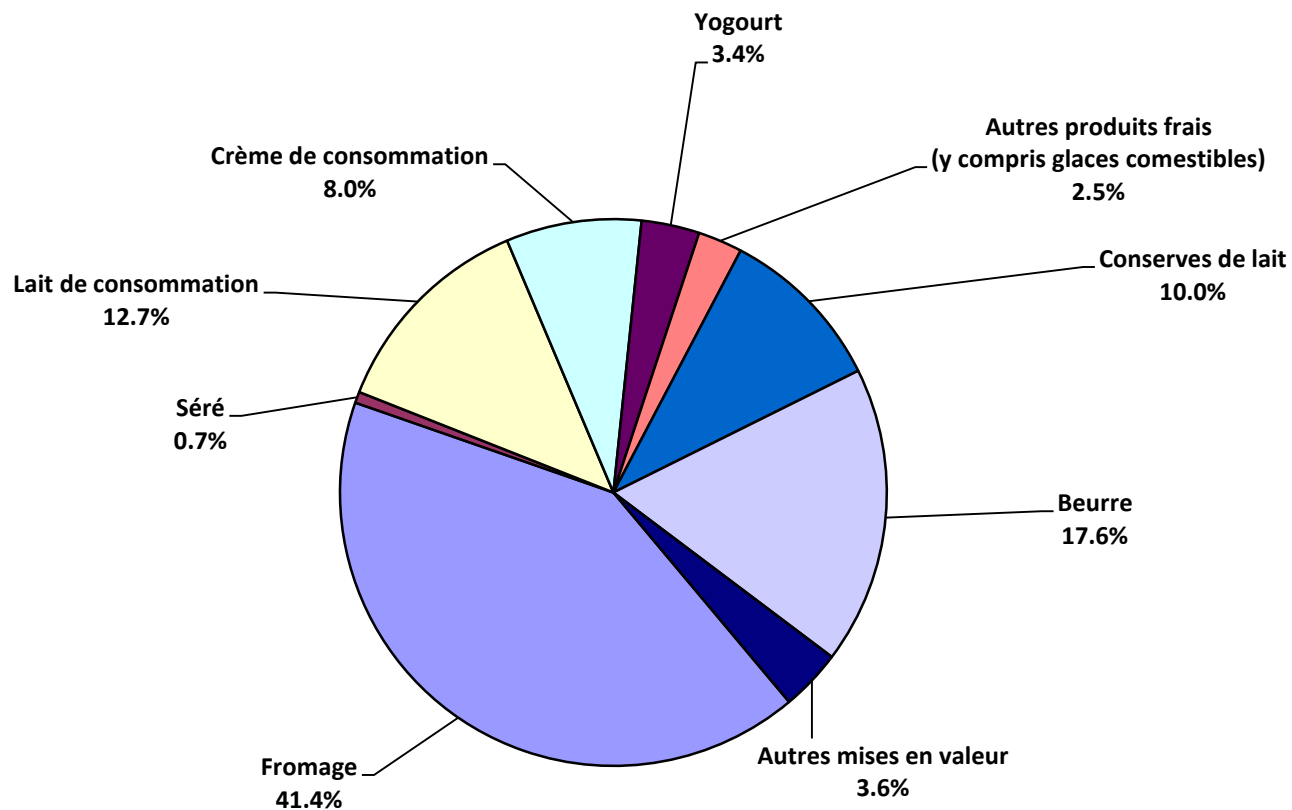
### Mise en valeur du lait en équivalents-lait

Mise en valeur:	Mise en valeur mensuelle		Différence par rapport au même mois de l'année précédente		Mise en valeur cumulée		Différence par rapport à la même période de l'année précédente	
	janvier 2012 tonnes	janvier 2013 tonnes	tonnes	(%)	janv. - janv. 2012 tonnes	janv. - janv. 2013 tonnes	tonnes	(%)
Fromage	115'734	119'189	3'455	3.0	115'734	119'189	3'455	3.0
Séré	1'737	1'897	160	9.2	1'737	1'897	160	9.2
Lait de consommation	34'099	36'387	2'288	6.7	34'099	36'387	2'288	6.7
Crème de consommation	21'721	23'024	1'303	6.0	21'721	23'024	1'303	6.0
Yogourt	9'340	9'863	523	5.6	9'340	9'863	523	5.6
Autres produits frais (y c. glaces comestibles)	7'663	7'554	-109	-1.4	7'663	7'554	-109	-1.4
Conserves de lait	35'255	28'616	-6'639	-18.8	35'255	28'616	-6'639	-18.8
Beurre	62'273	50'655	-11'618	-18.7	62'273	50'655	-11'618	-18.7
Autres mises en valeur	9'430	10'411	981	10.4	9'430	10'411	981	10.4
<b>Total</b>	<b>297'252</b>	<b>287'596</b>	<b>-9'656</b>	<b>-3.2</b>	<b>297'252</b>	<b>287'596</b>	<b>-9'656</b>	<b>-3.2</b>

Un équivalent-lait correspond à la teneur en protéine et en matière grasse d'un kilo de lait (fraction protéique = 0.45 EL; fraction butyrique = 0.55 EL)

Exemple 1 kg lait entier past./UHT = 0,45 protéine + 0.55 matière grasse = 1.00 équivalent-lait  
 1 kg lait écrémé past./UHT = 0.45 protéine + 0.05 matière grasse = 0.50 équivalent-lait  
 1 kg crème entière past./UHT = 0.30 protéine + 4.80 matière grasse = 5.10 équivalents-lait

### Mise en valeur du lait en équivalents-lait janvier 2013 Total 287'596 tonnes de lait



**Production fromagère 2012 cumulée avec comparaison année précédente**

	janv.	févr.	mars	avril	mai	juin	juillet	août	sept.	oct.	nov.	déc.	Cumul 2012	Cumul 2013	Différence période année	
	tonnes	tonnes	tonnes	tonnes	tonnes	tonnes	tonnes	tonnes	tonnes	tonnes	tonnes	tonnes	tonnes	tonnes	tonnes	pour cent
Séré	1'092	0	0	0	0	0	0	0	0	0	0	0	992	1'092	100	10.1
Mozzarella	1'779	0	0	0	0	0	0	0	0	0	0	0	1'633	1'779	146	8.9
Mascarpone	58	0	0	0	0	0	0	0	0	0	0	0	54	58	4	7.4
Autres fromages frais	747	0	0	0	0	0	0	0	0	0	0	0	637	747	110	17.3
<b>Total fromages frais</b>	<b>3'676</b>	<b>0</b>	<b>0</b>	<b>0</b>	<b>0</b>	<b>0</b>	<b>0</b>	<b>0</b>	<b>0</b>	<b>0</b>	<b>0</b>	<b>0</b>	<b>3'316</b>	<b>3'676</b>	<b>360</b>	<b>10.9</b>
Fromage à croûte fleurie, maigre, 1/4 gras	0	0	0	0	0	0	0	0	0	0	0	0	0	0	0	-
Fromage à croûte fleurie, 1/2 gras à gras	87	0	0	0	0	0	0	0	0	0	0	0	93	87	-6	-6.5
Fromage à croûte fleurie, crème	165	0	0	0	0	0	0	0	0	0	0	0	150	165	15	10.0
Bleu, fromage à pâte persillée	0	0	0	0	0	0	0	0	0	0	0	0	0	0	0	-
Tomme	149	0	0	0	0	0	0	0	0	0	0	0	137	149	12	8.8
Vacherin Mont-d'Or	67	0	0	0	0	0	0	0	0	0	0	0	58	67	9	15.5
Autres fromages à pâte molle, maigres, 1/4 gras	1	0	0	0	0	0	0	0	0	0	0	0	2	1	-1	-50.0
Autres fromages à pâte molle, 1/2 gras à gras	50	0	0	0	0	0	0	0	0	0	0	0	50	50	0	0.0
Autres fromages à pâte molle, crème	31	0	0	0	0	0	0	0	0	0	0	0	34	31	-3	-8.8
<b>Total fromage à pâte molle</b>	<b>551</b>	<b>0</b>	<b>0</b>	<b>0</b>	<b>0</b>	<b>0</b>	<b>0</b>	<b>0</b>	<b>0</b>	<b>0</b>	<b>0</b>	<b>0</b>	<b>523</b>	<b>551</b>	<b>28</b>	<b>5.4</b>
Appenzell	659	0	0	0	0	0	0	0	0	0	0	0	669	659	-10	-1.5
Tilsit	285	0	0	0	0	0	0	0	0	0	0	0	184	285	101	54.9
Fromage du Valais (fromage à raclette du Valais)	193	0	0	0	0	0	0	0	0	0	0	0	185	193	8	4.3
Raclette Suisse	801	0	0	0	0	0	0	0	0	0	0	0	663	801	138	20.8
Vacherin fribourgeois	158	0	0	0	0	0	0	0	0	0	0	0	161	158	-3	-1.9
Tête de Moine	173	0	0	0	0	0	0	0	0	0	0	0	175	173	-2	-1.1
Fromage du Jura	26	0	0	0	0	0	0	0	0	0	0	0	27	26	-1	-3.7
Fromage des vigneron	22	0	0	0	0	0	0	0	0	0	0	0	28	22	-6	-21.4
Mutschli	46	0	0	0	0	0	0	0	0	0	0	0	44	46	2	4.5
Fromage d'alpage à pâte mi-dure	0	0	0	0	0	0	0	0	0	0	0	0	1	0	-1	-100.0
Fromage de montagne des Grisons	156	0	0	0	0	0	0	0	0	0	0	0	176	156	-20	-11.4
Fromages de montagne	179	0	0	0	0	0	0	0	0	0	0	0	228	179	-49	-21.5
St. Paulin Suisse	22	0	0	0	0	0	0	0	0	0	0	0	55	22	-33	-60.0
Edam suisse	25	0	0	0	0	0	0	0	0	0	0	0	31	25	-6	-19.4
Fromage affiné à froid	2	0	0	0	0	0	0	0	0	0	0	0	1	2	1	100.0
Fromage à pâte mi-dure persillée	13	0	0	0	0	0	0	0	0	0	0	0	14	13	-1	-7.1
Fromage semi - préparé	166	0	0	0	0	0	0	0	0	0	0	0	158	166	8	5.1
Fromage pour la fonte	248	0	0	0	0	0	0	0	0	0	0	0	191	248	57	29.8
Autres fromages à pâte mi-dure, maigre, 1/4 gras	267	0	0	0	0	0	0	0	0	0	0	0	296	267	-29	-9.8
Autres fromages à pâte mi-dure, 1/2 gras à gras *	936	0	0	0	0	0	0	0	0	0	0	0	1'022	936	-86	-8.4
Autres fromages à pâte mi-dure, crème	292	0	0	0	0	0	0	0	0	0	0	0	256	292	36	14.1
<b>Total fromage à pâte mi-dure</b>	<b>4'668</b>	<b>0</b>	<b>0</b>	<b>0</b>	<b>0</b>	<b>0</b>	<b>0</b>	<b>0</b>	<b>0</b>	<b>0</b>	<b>0</b>	<b>0</b>	<b>4'565</b>	<b>4'668</b>	<b>103</b>	<b>2.3</b>
Emmental	2'212	0	0	0	0	0	0	0	0	0	0	0	2'254	2'212	-42	-1.9
Switzerland Swiss	568	0	0	0	0	0	0	0	0	0	0	0	364	568	204	56.0
Gruyère	2'471	0	0	0	0	0	0	0	0	0	0	0	2'535	2'471	-64	-2.5
Fromage d'alpage à pâte dure	0	0	0	0	0	0	0	0	0	0	0	0	0	0	0	-
Autres fromages à pâte dure, maigre, 1/4 gras	84	0	0	0	0	0	0	0	0	0	0	0	91	84	-7	-7.7
Autres fromages à pâte dure, 1/2 gras à gras **	518	0	0	0	0	0	0	0	0	0	0	0	499	518	19	3.8
Autres fromages à pâte dure, crème	0	0	0	0	0	0	0	0	0	0	0	0	22	0	-22	-100.0
<b>Total fromage à pâte dure</b>	<b>5'853</b>	<b>0</b>	<b>0</b>	<b>0</b>	<b>0</b>	<b>0</b>	<b>0</b>	<b>0</b>	<b>0</b>	<b>0</b>	<b>0</b>	<b>0</b>	<b>5'765</b>	<b>5'853</b>	<b>88</b>	<b>1.5</b>
Sbrinz	160	0	0	0	0	0	0	0	0	0	0	0	182	160	-22	-12.1
<b>Total fromage à pâte extra-dure</b>	<b>160</b>	<b>0</b>	<b>0</b>	<b>0</b>	<b>0</b>	<b>0</b>	<b>0</b>	<b>0</b>	<b>0</b>	<b>0</b>	<b>0</b>	<b>0</b>	<b>182</b>	<b>160</b>	<b>-22</b>	<b>-12.1</b>
Fromage pur chèvre	33	0	0	0	0	0	0	0	0	0	0	0	31	33	2	6.5
Fromage pur brebis	21	0	0	0	0	0	0	0	0	0	0	0	22	21	-1	-4.5
<b>Total produits spéciaux</b>	<b>53</b>	<b>0</b>	<b>0</b>	<b>0</b>	<b>0</b>	<b>0</b>	<b>0</b>	<b>0</b>	<b>0</b>	<b>0</b>	<b>0</b>	<b>0</b>	<b>53</b>	<b>53</b>	<b>0</b>	<b>0.0</b>
<b>Total général</b>	<b>14'962</b>	<b>0</b>	<b>0</b>	<b>0</b>	<b>0</b>	<b>0</b>	<b>0</b>	<b>0</b>	<b>0</b>	<b>0</b>	<b>0</b>	<b>0</b>	<b>14'405</b>	<b>14'962</b>	<b>557</b>	<b>3.9</b>

\* y c. spécialités locales

\*\* y c. fromage pour la fonte, spécialités locales

**Production fromagère 2011**

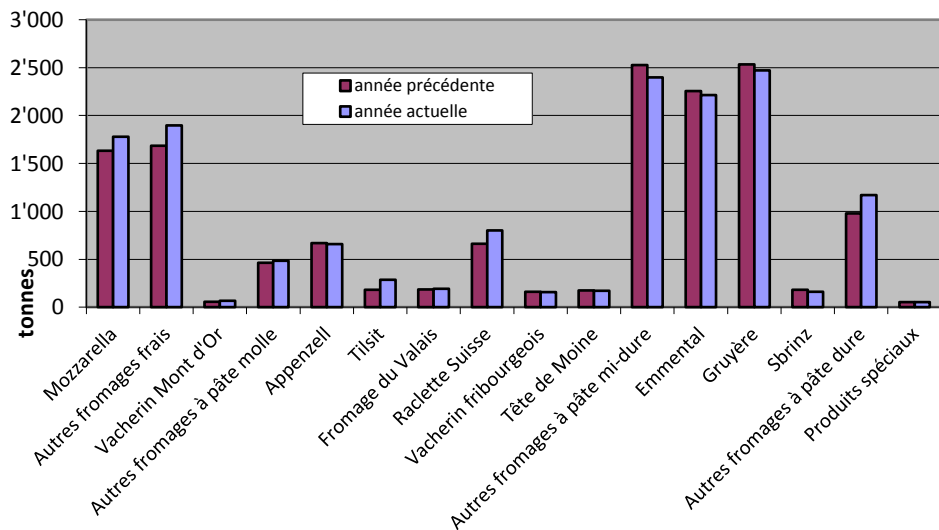
	janv. tonnes	févr. tonnes	mars tonnes	avril tonnes	mai tonnes	juin tonnes	juillet tonnes	août tonnes	sept. tonnes	oct. tonnes	nov. tonnes	déc. tonnes	Cumul 2012 tonnes
Séré	992	999	1'296	977	1'801	604	1'096	1'183	892	1'053	1'001	1'056	12'950
Mozzarella	1'633	1'666	2'011	1'776	2'161	1'973	1'922	1'856	1'472	1'751	1'549	1'661	21'431
Mascarpone	54	47	63	59	68	89	143	152	52	53	2	91	873
Autres produits frais	637	643	771	708	802	708	656	814	610	695	692	576	8'312
<b>Total fromages frais</b>	<b>3'316</b>	<b>3'355</b>	<b>4'141</b>	<b>3'519</b>	<b>4'832</b>	<b>3'374</b>	<b>3'817</b>	<b>4'004</b>	<b>3'026</b>	<b>3'552</b>	<b>3'243</b>	<b>3'383</b>	<b>43'562</b>
Fromage à croûte fleurie, maigre à 1/4 gras	0	0	0	0	0	0	0	0	0	0	0	0	0
Fromage à croûte fleurie, 1/2 gras à gras	93	92	78	85	83	73	80	77	76	89	105	64	995
Fromage à croûte fleurie, crème	150	161	167	119	122	106	131	125	113	266	265	112	1'837
Bleu, fromage à pâte persillée	0	1	0	0	0	0	0	0	0	1	1	0	3
Tomme	137	157	153	135	182	153	155	176	173	171	155	142	1'889
Vacherin Mont-d'Or	58	38	4	0	0	0	0	54	95	112	102	69	532
Autres fromages à croûte fleurie, maigres à 1/4 gras	2	1	2	2	1	0	1	0	2	1	1	1	14
Autres fromages à croûte fleurie, 1/2 gras à gras	50	50	60	53	52	47	50	54	69	66	64	48	663
Autres fromages à croûte fleurie, crème	34	24	38	25	35	26	35	35	34	40	44	25	395
<b>Total fromage à pâte molle</b>	<b>523</b>	<b>524</b>	<b>503</b>	<b>419</b>	<b>474</b>	<b>406</b>	<b>451</b>	<b>522</b>	<b>562</b>	<b>747</b>	<b>738</b>	<b>460</b>	<b>6'329</b>
Appenzeller	669	514	694	682	698	737	819	835	773	756	756	760	8'693
Tilsiter	184	257	255	236	298	265	269	236	288	283	274	281	3'158
Fromage du Valais (fromage à raclette du Valais)	185	189	230	220	201	125	76	60	253	220	183	191	2'133
Raclette Suisse	663	629	688	852	1'120	1'200	1'362	1'347	1'364	1'320	1'116	941	12'602
Vacherin fribourgeois	161	153	135	160	229	265	272	292	274	298	227	164	2'630
Tête de Moine	175	148	161	155	168	166	192	224	233	190	179	200	2'191
Fromage du Jura	27	31	33	37	30	23	14	8	6	25	19	13	266
Winzerkäse	28	26	29	28	21	18	22	17	18	19	21	24	271
Mutschli	44	37	48	37	40	41	42	37	86	70	55	44	581
Fromage d'alpage à pâte mi-dure	1	0	0	0	2	8	25	41	1'604	361	49	3	2'094
Fromage de montagne des Grisons	176	157	155	152	152	116	96	75	71	95	87	139	1'471
Fromages de montagne, à la coupe	228	197	249	217	207	180	144	117	113	160	146	150	2'108
St. Paulin Suisse	55	36	39	41	31	37	26	36	30	45	65	19	460
Edam suisse	31	45	14	37	36	20	22	25	17	25	21	16	309
Fromage affiné à froid	1	1	1	0	2	1	2	2	2	0	2	2	16
Fromage à pâte mi-dure persillée	14	15	15	16	16	30	12	11	21	18	19	16	203
Fromage semi - préparé	158	143	104	99	140	121	98	90	117	147	144	135	1'496
Fromage pour la fonte, gras	191	191	218	227	198	141	124	137	119	161	165	280	2'152
Feta au lait de vache	0	0	0	0	0	0	0	0	0	0	0	0	0
Autres fromages à pâte mi-dure, maigre à 1/4 gras	296	351	363	291	323	419	270	251	157	221	140	175	3'257
Autres fromages à pâte mi-dure, 1/2 gras à gras *	1'022	881	962	996	1'041	946	866	888	1'096	1'136	985	855	11'674
Autres fromages à pâte mi-dure, crème	256	212	302	280	279	227	211	260	245	269	232	248	3'021
<b>Total fromage à pâte mi-dure</b>	<b>4'565</b>	<b>4'212</b>	<b>4'695</b>	<b>4'764</b>	<b>5'231</b>	<b>5'088</b>	<b>4'967</b>	<b>5'020</b>	<b>6'888</b>	<b>5'820</b>	<b>4'883</b>	<b>4'657</b>	<b>60'790</b>
Emmentaler	2'254	2'182	2'468	2'484	2'527	2'249	2'095	2'048	2'068	2'067	1'753	1'990	26'185
Switzerland Swiss	364	305	179	284	305	321	419	387	398	496	513	538	4'509
Gruyère	2'535	2'416	2'679	2'638	2'582	2'036	2'307	2'173	2'173	2'410	2'236	2'409	28'594
Fromage d'alpage à pâte dure	0	0	0	0	29	126	135	163	1'009	341	36	2	1'841
Autres fromages à pâte dure, maigre à 1/4 gras	91	136	138	132	145	77	62	69	76	34	48	47	1'055
Autres fromages à pâte dure, 1/2 gras à gras **	499	470	497	444	495	443	425	326	362	437	390	413	5'201
Autres fromages à pâte dure, crème	22	20	22	20	19	18	14	10	6	3	1	1	156
<b>Total fromage à pâte dure</b>	<b>5'765</b>	<b>5'529</b>	<b>5'983</b>	<b>6'002</b>	<b>6'102</b>	<b>5'270</b>	<b>5'457</b>	<b>5'176</b>	<b>6'092</b>	<b>5'788</b>	<b>4'977</b>	<b>5'400</b>	<b>67'541</b>
Sbrinz	182	176	198	193	184	173	124	119	109	138	115	138	1'849
<b>Total fromage à pâte extra-dure</b>	<b>182</b>	<b>176</b>	<b>198</b>	<b>193</b>	<b>184</b>	<b>173</b>	<b>124</b>	<b>119</b>	<b>109</b>	<b>138</b>	<b>115</b>	<b>138</b>	<b>1'849</b>
Fromage pur chèvre	31	47	70	81	95	82	74	67	106	84	57	31	825
Fromage pur brebis	22	25	31	32	38	29	22	21	16	15	13	15	279
<b>Total produits spéciaux</b>	<b>53</b>	<b>72</b>	<b>101</b>	<b>114</b>	<b>133</b>	<b>111</b>	<b>96</b>	<b>88</b>	<b>122</b>	<b>99</b>	<b>69</b>	<b>46</b>	<b>1'104</b>
<b>Total fromage</b>	<b>14'405</b>	<b>13'869</b>	<b>15'620</b>	<b>15'012</b>	<b>16'956</b>	<b>14'422</b>	<b>14'912</b>	<b>14'928</b>	<b>16'799</b>	<b>16'145</b>	<b>14'024</b>	<b>14'087</b>	<b>181'179</b>

\* y c. spécialités locales

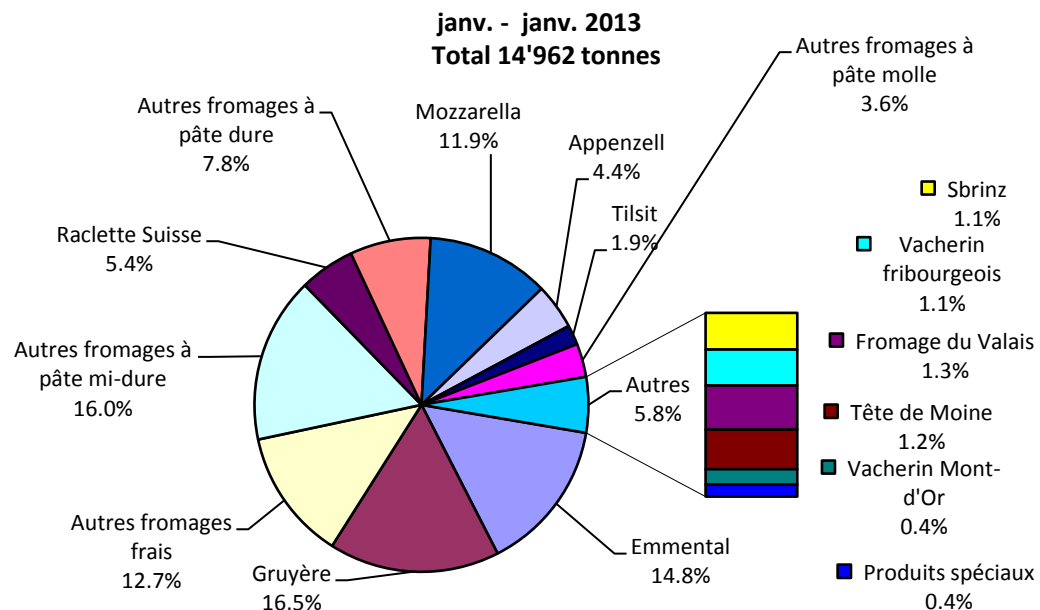
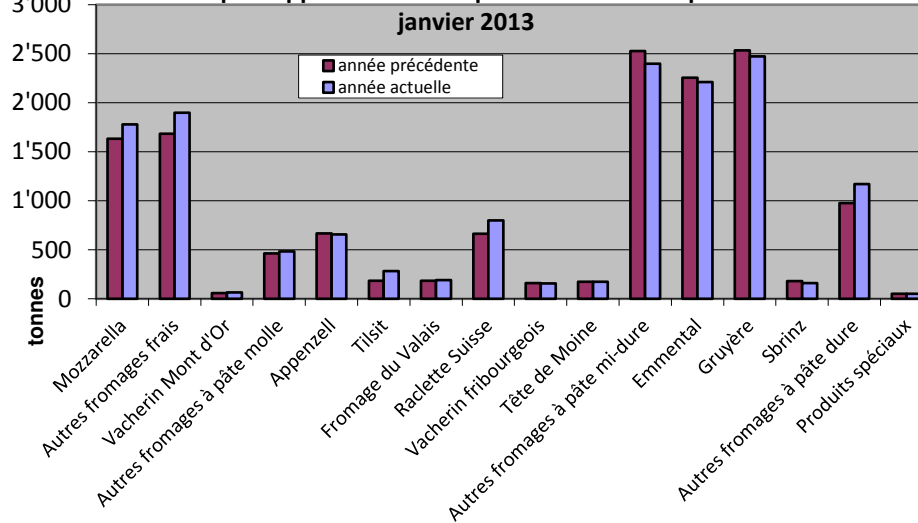
\*\* y c. fromage pour la fonte, spécialités locales

## Production fromagère

janvier 2013 en comparaison avec le même mois de l'année précédente



Cumulée par rapport à la même période de l'année précédente



## Production de lait de consommation

Variété de lait	Production mensuelle		Différence par rapport au même mois de l'année précédente		Production cumulée		Différence par rapport à la même période de l'année précédente	
	janvier 2012 tonnes	janvier 2013 tonnes	tonnes	(%)	janv. - janv. 2012 tonnes	janv. - janv. 2013 tonnes	tonnes	(%)
Lait cru	627	566	-61	-9.7	627	566	-61	-9.7
Lait past. enrichi en matière grasse	0	0	0		0	0	0	
Lait UHT enrichi en matière grasse	53	66	13	24.5	53	66	13	24.5
Lait entier past.	4'120	4'066	-54	-1.3	4'120	4'066	-54	-1.3
Lait entier UHT	1'700	2'098	398	23.4	1'700	2'098	398	23.4
Lait entier standardisé pasteurisé, 3.5%	3'775	3'949	174	5	3'775	3'949	174	5
Lait entier standardisé UHT, 3.5%	10'730	11'615	885	8	10'730	11'615	885	8
Lait partiellement écrémé past.	6'953	7'862	909	13.1	6'953	7'862	909	13.1
Lait partiellement écrémé UHT	10'883	11'393	510	4.7	10'883	11'393	510	4.7
Lait écrémé past.	0	0	0		0	0	0	
Lait écrémé UHT	1'016	1'246	230	22.6	1'016	1'246	230	22.6
<b>Total lait de consommation</b>	<b>39'857</b>	<b>42'861</b>	<b>3'004</b>	<b>7.5</b>	<b>39'857</b>	<b>42'861</b>	<b>3'004</b>	<b>7.5</b>

## Production de beurre \*

	Production mensuelle		Différence par rapport au même mois de l'année précédente		Production cumulée		Différence par rapport à la même période de l'année précédente	
	janvier 2012 tonnes	janvier 2013 tonnes	tonnes	(%)	janv. - janv. 2012 tonnes	janv. - janv. 2013 tonnes	tonnes	(%)
<b>Total production de beurre</b>	<b>5'491</b>	<b>4'348</b>	<b>-1'143</b>	<b>-20.8</b>	<b>5'491</b>	<b>4'348</b>	<b>-1'143</b>	<b>-20.8</b>

\* Les données contiennent les quantités des produits fini de l'ensemble des types de beurre ainsi que de tous les producteurs de beurre en Suisse.



## Production de spécialités laitières

### Crème de consommation

	Production mensuelle		Différence par rapport au même mois de l'année précédente		Production cumulée		Différence par rapport à la même période de l'année précédente	
	janvier 2012 tonnes	janvier 2013 tonnes	tonnes	(%)	janv. - janv. 2012 tonnes	janv. - janv. 2013 tonnes	tonnes	(%)
Crème double	46	45	-1	-2.2	46	45	-1	-2.2
Crème entière 35%	2'525	2'546	21	0.8	2'525	2'546	21	0.8
Demi-crème	1'006	1'071	65	6.5	1'006	1'071	65	6.5
Crème à café	1'708	2'073	365	21.4	1'708	2'073	365	21.4
<b>Total crème de consommation</b>	<b>5'285</b>	<b>5'735</b>	<b>450</b>	<b>8.5</b>	<b>5'285</b>	<b>5'735</b>	<b>450</b>	<b>8.5</b>

### Autres spécialités laitières

	Production mensuelle		Différence par rapport au même mois de l'année précédente		Production cumulée		Différence par rapport à la même période de l'année précédente	
	janvier 2012 tonnes	janvier 2013 tonnes	tonnes	(%)	janv. - janv. 2012 tonnes	janv. - janv. 2013 tonnes	tonnes	(%)
Lait acidulé	517	606	89	17.2	517	606	89	17.2
Crème acidulée	264	270	6	2.3	264	270	6	2.3
Desserts (crèmes, flans, coupes, etc.)	1'846	1'823	-23	-1.2	1'846	1'823	-23	-1.2
Boissons lactées	4'987	4'951	-36	-0.7	4'987	4'951	-36	-0.7
Yogourt	11'302	12'248	946	8.4	11'302	12'248	946	8.4
Kéfir	14	8	-6	-42.9	14	8	-6	-42.9
Glaces comestibles	1'302	1'384	82	6.3	1'302	1'384	82	6.3

## Production de poudre de lait et de lait condensé

	Production mensuelle		Différence par rapport au même mois de l'année précédente		Production cumulée		Différence par rapport à la même période de l'année précédente	
	<i>janvier 2012</i> tonnes	<i>janvier 2013</i> tonnes	tonnes	(%)	<i>janv. - janv. 2012</i> tonnes	<i>janv. - janv. 2013</i> tonnes	tonnes	(%)
Poudre de lait entier	1'515	1'700	185	12.2	1'515	1'700	185	12.2
Poudre de lait partiellement écrémé	352	257	-95	-27.0	352	257	-95	-27.0
Poudre de lait enrichie et poudre de crème	68	51	-17	-25.0	68	51	-17	-25.0
Poudre de lait écrémé	3'470	1'378	-2'092	-60.3	3'470	1'378	-2'092	-60.3
Poudre de babeurre	8	31	23	287.5	8	31	23	287.5
Poudre de petit-lait	190	284	94	49.5	190	284	94	49.5
Lait condensé	263	283	20	7.6	263	283	20	7.6

**Exportations de fromage par produit/groupe de produit**

Variété / catégorie	Exportations mensuelles		Différences par rapport au même mois de l'année précédente		Exportations cumulées		Différence par rapport à la même période de l'année précédente	
	janvier 2012	janvier 2013	tonnes	(%)	janv. - janv. 2012	janv. - janv. 2013	tonnes	(%)
	tonnes	tonnes	tonnes	(%)	tonnes	tonnes	tonnes	(%)
Mascarpone, Ricotta Romana	15	22	7	45.9	15	22	7	45.9
Mozzarella	336	412	76	22.5	336	412	76	22.5
Autres fromages frais / séché	189	57	-132	-69.8	189	57	-132	-69.8
<b>Total fromages frais / séché</b>	<b>541</b>	<b>491</b>	<b>-49</b>	<b>-9.1</b>	<b>541</b>	<b>491</b>	<b>-49</b>	<b>-9.1</b>
Vacherin Mont d'Or	4	4	-0	-2.6	4	4	-0	-2.6
Autres fromages à pâte molle	73	44	-29	-40.0	73	44	-29	-40.0
<b>Total fromages à pâte molle</b>	<b>77</b>	<b>48</b>	<b>-29</b>	<b>-37.9</b>	<b>77</b>	<b>48</b>	<b>-29</b>	<b>-37.9</b>
Appenzeller	367	428	61	16.6	367	428	61	16.6
Tilsiter	16	15	-0	-2.2	16	15	-0	-2.2
Raclette	73	108	35	47.9	73	108	35	47.9
Vacherin Fribourgeois	21	28	7	30.9	21	28	7	30.9
Tête de Moine	91	98	7	7.9	91	98	7	7.9
Autres fromages à pâte mi-dure, < 45% MG/ES	399	390	-8	-2.0	399	390	-8	-2.0
Autres fromages à pâte mi-dure, gras	211	251	39	18.6	211	251	39	18.6
Autres fromages à pâte mi-dure, ≥ 55% MG/ES	44	65	21	48.8	44	65	21	48.8
<b>Total fromages à pâte mi-dure</b>	<b>1'222</b>	<b>1'384</b>	<b>162</b>	<b>13.3</b>	<b>1'222</b>	<b>1'384</b>	<b>162</b>	<b>13.3</b>
Emmentaler	1'423	1'331	-92	-6.4	1'423	1'331	-92	-6.4
Gruyère	881	1'160	279	31.6	881	1'160	279	31.6
Sbrinz	15	14	-1	-6.5	15	14	-1	-6.5
Switzerland Swiss	112	358	246	220.8	112	358	246	220.8
Autres fromages à pâte dure, < 45% MG/ES	70	97	27	38.0	70	97	27	38.0
Autres fromages à pâte dure, gras	60	258	198	327.8	60	258	198	327.8
Autres fromages à pâte dure, ≥ 55% MG/ES	2	16	13	596.6	2	16	13	596.6
<b>Total fromages à pâte dure</b>	<b>2'563</b>	<b>3'234</b>	<b>670</b>	<b>26.2</b>	<b>2'563</b>	<b>3'234</b>	<b>670</b>	<b>26.2</b>
<b>Fromages fondu</b>	<b>109</b>	<b>102</b>	<b>-7</b>	<b>-6.8</b>	<b>109</b>	<b>102</b>	<b>-7</b>	<b>-6.8</b>
<b>Autres fromages</b>	<b>10</b>	<b>174</b>	<b>164</b>	<b>1'660.6</b>	<b>10</b>	<b>174</b>	<b>164</b>	<b>1'660.6</b>
<b>Fondue prête à l'emploi</b>	<b>268</b>	<b>308</b>	<b>40</b>	<b>14.8</b>	<b>268</b>	<b>308</b>	<b>40</b>	<b>14.8</b>
<b>Total</b>	<b>4'790</b>	<b>5'741</b>	<b>950</b>	<b>19.8</b>	<b>4'790</b>	<b>5'741</b>	<b>950</b>	<b>19.8</b>

Source: DGD

Exportations par pays

janvier 2013

	Mascarpone, Ricotta Romana	Mozzarella	Autres fromages frais / séché	Total fromages frais / séché	Vacherin Mont d'Or	Autres fromages à pâte molle	Total fromages à pâte molle	Appenzeller	Tilsiter	Raclette	Vacherin Fribourgeois	Tête de Moine	Autres fromages à pâte mi-dure, < 45% MG/ES	Autres fromages à pâte mi-dure, gras	Autres fromages à pâte mi-dure, ≥ 55% MG/ES	Total fromages à pâte mi-dure	Emmentaler	Gruyère	Sbrinz	Switzerland Swiss	Autres fromages à pâte dure, < 45% MG/ES	Autres fromages à pâte dure, gras	Autres fromages à pâte dure, ≥ 55% MG/ES	Total fromages à pâte dure	Fromage fondu	Autres fromages	Fondue prête à l'emploi	Total	
PAYS	t	t	t	t	t	t	t	t	t	t	t	t	t	t	t	t	t	t	t	t	t	t	t	t	t	t	t	t	t
<i>Europe</i>																													
Allemagne	22	257	43	323	0	9	9	356	10	48	4	41	389	232	64	1'144	323	292	*	*	97	99	15	826	1	151	49	2'502	
France	-	-	1	1	*	11	11	46	*	16	15	34	1	3	0	117	112	146	*	*	-	9	-	267	0	16	99	510	
Italie	-	113	10	123	0	-	0	1	*	*	*	3	-	0	-	4	636	28	*	*	-	28	-	691	76	1	10	904	
BeNeLux	-	-	-	-	*	0	0	8	0	21	3	7	-	2	0	41	69	90	*	*	-	1	-	160	14	2	62	278	
Grande-Bretagne	-	-	-	-	*	-	-	2	*	*	*	0	-	-	0	2	11	33	*	*	-	13	-	58	1	-	-	61	
Espagne/Portugal	-	-	-	-	*	0	0	*	*	*	*	*	-	0	-	0	3	10	*	*	-	0	-	13	-	-	*	13	
Autres pays d'Europe	-	-	4	4	4	21	25	10	4	8	3	10	-	9	0	43	22	52	11	57	-	6	-	147	1	3	45	268	
<b>TOTAL EUROPE</b>	22	370	57	450	4	41	45	421	14	93	26	95	390	246	65	1'350	1'176	649	11	57	97	157	15	2'162	92	172	265	4'536	
<i>Autres pays</i>																													
Canada	-	-	-	-	*	-	-	2	*	*	*	0	*	*	*	2	28	*	*	*	*	*	*	28	4	0	41	75	
USA	-	-	-	-	*	0	0	3	*	5	1	2	*	*	*	11	99	401	*	*	*	*	*	500	3	0	2	517	
Autres pays	-	42	0	42	0	3	3	1	2	10	1	1	0	5	0	20	28	110	3	301	0	101	0	544	2	2	-	612	
<b>TOTAL AUTRES PAYS</b>	-	42	0	42	0	3	3	6	2	16	2	3	0	5	0	33	155	511	3	301	0	101	0	1'072	9	2	43	1'204	
<b>TOTAL</b>	22	412	57	491	4	44	48	428	15	108	28	98	390	251	65	1'384	1'331	1'160	14	358	97	258	16	3'234	102	174	308	5'741	

\* Pour des raisons de protection de données, celles concernant les exportations de variétés ne comportant qu'un ou deux exportateurs ne sont pas ventilées par pays

, mais rassemblées sous la rubrique "autres pays d'Europe" ou "Canada ou USA / autres pays".

Source: DGD

TSM Fiduciaire Sàrl  
3000 Berne

Exportations par pays

janvier 2012

	Mascarpone, Ricotta Romana	Mozzarella	Autres fromages frais / séché	Total fromages frais / séché	Vacherin Mont d'Or	Autres fromages à pâte molle	Total fromages à pâte molle	Appenzeller	Tilsiter	Raclette	Vacherin Fribourgeois	Tête de Moine	Autres fromages à pâte mi-dure, < 45% MG/ES	Autres fromages à pâte mi-dure, gras	Autres fromages à pâte mi-dure, ≥ 55% MG/ES	Total fromages à pâte mi-dure	Emmentaler	Gruyère	Sbrinz	Switzerland Swiss	Autres fromages à pâte dure, < 45% MG/ES	Autres fromages à pâte dure, gras	Autres fromages à pâte dure, ≥ 55% MG/ES	Total fromages à pâte dure	Fromage fondu	Autres fromages	Fondue prête à l'emploi	Total	
PAYS	t	t	t	t	t	t	t	t	t	t	t	t	t	t	t	t	t	t	t	t	t	t	t	t	t	t	t	t	t
<i>Europe</i>																													
Allemagne	11	232	32	275	0	8	8	296	9	30	3	26	354	197	41	957	265	186	*	*	65	30	2	548	2	1	20	1'812	
France	-	-	1	1	*	8	8	42	*	11	14	41	4	3	0	115	126	140	*	*	-	5	-	271	-	4	43	443	
Italie	-	24	44	67	0	10	10	0	*	*	*	2	17	0	-	19	771	30	*	*	5	3	-	808	74	-	6	985	
BeNeLux	-	-	-	-	*	0	0	6	1	11	1	11	-	1	0	31	102	73	*	*	-	-	-	175	11	3	78	297	
Grande-Bretagne	-	14	0	14	*	-	-	1	*	*	*	1	-	-	0	2	16	60	*	*	-	6	-	83	1	-	2	101	
Espagne/Portugal	-	-	-	-	*	-	-	*	*	*	*	*	-	-	-	-	7	14	*	*	-	-	-	21	-	-	*	21	
Autres pays d'Europe	4	3	0	7	4	45	49	14	5	7	1	9	21	7	0	63	42	38	14	22	-	1	-	118	0	1	41	279	
<b>TOTAL EUROPE</b>	<b>15</b>	<b>272</b>	<b>76</b>	<b>364</b>	<b>4</b>	<b>71</b>	<b>75</b>	<b>359</b>	<b>14</b>	<b>59</b>	<b>19</b>	<b>89</b>	<b>397</b>	<b>208</b>	<b>42</b>	<b>1'187</b>	<b>1'328</b>	<b>541</b>	<b>14</b>	<b>22</b>	<b>70</b>	<b>46</b>	<b>2</b>	<b>2'023</b>	<b>88</b>	<b>9</b>	<b>191</b>	<b>3'938</b>	
<i>Autres pays</i>																													
Canada	-	-	-	-	*	-	-	3	*	*	*	1	*	*	*	3	47	*	*	*	*	*	*	47	9	-	62	121	
USA	-	-	-	-	*	0	0	3	*	6	0	1	*	*	*	9	27	202	*	*	*	*	*	229	2	-	15	257	
Autres pays	-	64	113	177	0	2	2	2	1	9	2	0	2	4	2	22	20	138	1	89	-	14	0	263	9	1	-	475	
<b>TOTAL AUTRES PAYS</b>	<b>-</b>	<b>64</b>	<b>113</b>	<b>177</b>	<b>0</b>	<b>2</b>	<b>2</b>	<b>7</b>	<b>1</b>	<b>15</b>	<b>2</b>	<b>2</b>	<b>2</b>	<b>4</b>	<b>2</b>	<b>35</b>	<b>95</b>	<b>340</b>	<b>1</b>	<b>89</b>	<b>-</b>	<b>14</b>	<b>0</b>	<b>540</b>	<b>21</b>	<b>1</b>	<b>77</b>	<b>853</b>	
<b>TOTAL</b>	<b>15</b>	<b>336</b>	<b>189</b>	<b>541</b>	<b>4</b>	<b>73</b>	<b>77</b>	<b>367</b>	<b>16</b>	<b>73</b>	<b>21</b>	<b>91</b>	<b>399</b>	<b>211</b>	<b>44</b>	<b>1'222</b>	<b>1'423</b>	<b>881</b>	<b>15</b>	<b>112</b>	<b>70</b>	<b>60</b>	<b>2</b>	<b>2'563</b>	<b>109</b>	<b>10</b>	<b>268</b>	<b>4'790</b>	

\* Pour des raisons de protection de données, celles concernant les exportations de variétés ne comportant qu'un ou deux exportateurs ne sont pas ventilées par pays

, mais rassemblées sous la rubrique "autres pays d'Europe" ou "Canada ou USA / autres pays".

Source: DGD

Exportations par pays

janvier à janvier 2013

	Mascarpone, Ricotta Romana	Mozzarella	Autres fromages frais / séché	Total fromages frais / séché	Vacherin Mont d'Or	Autres fromages à pâte molle	Total fromages à pâte molle	Appenzeller	Tilsiter	Raclette	Vacherin Fribourgeois	Tête de Moine	Autres fromages à pâte mi-dure, < 45% MG/ES	Autres fromages à pâte mi-dure, gras	Autres fromages à pâte mi-dure, ≥ 55% MG/ES	Total fromages à pâte mi-dure	Emmentaler	Gruyère	Sbrinz	Switzerland Swiss	Autres fromages à pâte dure, < 45% MG/ES	Autres fromages à pâte dure, gras	Autres fromages à pâte dure, ≥ 55% MG/ES	Total fromages à pâte dure	Fromage fondu	Autres fromages	Fondue prête à l'emploi	Total	
PAYS	t	t	t	t	t	t	t	t	t	t	t	t	t	t	t	t	t	t	t	t	t	t	t	t	t	t	t	t	t
<i>Europe</i>																													
Allemagne	22	257	43	323	0	9	9	356	10	48	4	41	389	232	64	1'144	323	292	*	*	97	99	15	826	1	151	49	2'502	
France	-	-	1	1	*	11	11	46	*	16	15	34	1	3	0	117	112	146	*	*	-	9	-	267	0	16	99	510	
Italie	-	113	10	123	0	-	0	1	*	*	*	3	-	0	-	4	636	28	*	*	-	28	-	691	76	1	10	904	
BeNeLux	-	-	-	-	*	0	0	8	0	21	3	7	-	2	0	41	69	90	*	*	-	1	-	160	14	2	62	278	
Grande-Bretagne	-	-	-	-	*	-	-	2	*	*	*	0	-	-	0	2	11	33	*	*	-	13	-	58	1	-	-	61	
Espagne/Portugal	-	-	-	-	*	0	0	*	*	*	*	*	-	0	-	0	3	10	*	*	-	0	-	13	-	-	*	13	
Autres pays d'Europe	-	-	4	4	4	21	25	10	4	8	3	10	-	9	0	43	22	52	11	57	-	6	-	147	1	3	45	268	
<b>TOTAL EUROPE</b>	22	370	57	450	4	41	45	421	14	93	26	95	390	246	65	1'350	1'176	649	11	57	97	157	15	2'162	92	172	265	4'536	
<i>Autres pays</i>	-	-	-	-	-	-	-	-	-	-	-	-	-	-	-	-	-	-	-	-	-	-	-	-	-	-	-	-	-
Canada	-	-	-	-	*	-	-	2	*	*	*	0	*	*	*	2	28	*	*	*	*	*	*	28	4	0	41	75	
USA	-	-	-	-	*	0	0	3	*	5	1	2	*	*	*	11	99	401	*	*	*	*	*	500	3	0	2	517	
Autres pays	-	42	0	42	0	3	3	1	2	10	1	1	0	5	0	20	28	110	3	301	0	101	0	544	2	2	-	612	
<b>TOTAL AUTRES PAYS</b>	-	42	0	42	0	3	3	6	2	16	2	3	0	5	0	33	155	511	3	301	0	101	0	1'072	9	2	43	1'204	
<b>TOTAL</b>	22	412	57	491	4	44	48	428	15	108	28	98	390	251	65	1'384	1'331	1'160	14	358	97	258	16	3'234	102	174	308	5'741	

\* Pour des raisons de protection de données, celles concernant les exportations de variétés ne comportant qu'un ou deux exportateurs ne sont pas ventilées par pays

, mais rassemblées sous la rubrique "autres pays d'Europe" ou "Canada ou USA / autres pays".

Source: DGD

Exportations par pays

janvier à janvier 2012

	Mascarpone, Ricotta Romana	Mozzarella	Autres fromages frais / séché	Total fromages frais / séché	Vacherin Mont d'Or	Autres fromages à pâte molle	Total fromages à pâte molle	Appenzeller	Tilsiter	Raclette	Vacherin Fribourgeois	Tête de Moine	Autres fromages à pâte mi-dure, < 45% MG/ES	Autres fromages à pâte mi-dure, gras	Autres fromages à pâte mi-dure, ≥ 55% MG/ES	Total fromages à pâte mi-dure	Emmentaler	Gruyère	Sbrinz	Switzerland Swiss	Autres fromages à pâte dure, < 45% MG/ES	Autres fromages à pâte dure, gras	Autres fromages à pâte dure, ≥ 55% MG/ES	Total fromages à pâte dure	Fromage fondu	Autres fromages	Fondue prête à l'emploi	Total	
PAYS	t	t	t	t	t	t	t	t	t	t	t	t	t	t	t	t	t	t	t	t	t	t	t	t	t	t	t	t	t
<i>Europe</i>																													
Allemagne	11	232	32	275	0	8	8	296	9	30	3	26	354	197	41	957	265	186	*	*	65	30	2	548	2	1	20	1'812	
France	-	-	1	1	*	8	8	42	*	11	14	41	4	3	0	115	126	140	*	*	-	5	-	271	-	4	43	443	
Italie	-	24	44	67	0	10	10	0	*	*	*	2	17	0	-	19	771	30	*	*	5	3	-	808	74	-	6	985	
BeNeLux	-	-	-	-	*	0	0	6	1	11	1	11	-	1	0	31	102	73	*	*	-	-	-	175	11	3	78	297	
Grande-Bretagne	-	14	0	14	*	-	-	1	*	*	*	1	-	-	0	2	16	60	*	*	-	6	-	83	1	-	2	101	
Espagne/Portugal	-	-	-	-	*	-	-	*	*	*	*	*	-	-	-	-	7	14	*	*	-	-	-	21	-	-	*	21	
Autres pays d'Europe	4	3	0	7	4	45	49	14	5	7	1	9	21	7	0	63	42	38	14	22	-	1	-	118	0	1	41	279	
<b>TOTAL EUROPE</b>	<b>15</b>	<b>272</b>	<b>76</b>	<b>364</b>	<b>4</b>	<b>71</b>	<b>75</b>	<b>359</b>	<b>14</b>	<b>59</b>	<b>19</b>	<b>89</b>	<b>397</b>	<b>208</b>	<b>42</b>	<b>1'187</b>	<b>1'328</b>	<b>541</b>	<b>14</b>	<b>22</b>	<b>70</b>	<b>46</b>	<b>2</b>	<b>2'023</b>	<b>88</b>	<b>9</b>	<b>191</b>	<b>3'938</b>	
<i>Autres pays</i>																													
Canada	-	-	-	-	*	-	-	3	*	*	*	1	*	*	*	3	47	*	*	*	*	*	*	47	9	-	62	121	
USA	-	-	-	-	*	0	0	3	*	6	0	1	*	*	*	9	27	202	*	*	*	*	*	229	2	-	15	257	
Autres pays	-	64	113	177	0	2	2	2	1	9	2	0	2	4	2	22	20	138	1	89	-	14	0	263	9	1	-	475	
<b>TOTAL AUTRES PAYS</b>	<b>-</b>	<b>64</b>	<b>113</b>	<b>177</b>	<b>0</b>	<b>2</b>	<b>2</b>	<b>7</b>	<b>1</b>	<b>15</b>	<b>2</b>	<b>2</b>	<b>2</b>	<b>4</b>	<b>2</b>	<b>35</b>	<b>95</b>	<b>340</b>	<b>1</b>	<b>89</b>	<b>-</b>	<b>14</b>	<b>0</b>	<b>540</b>	<b>21</b>	<b>1</b>	<b>77</b>	<b>853</b>	
<b>TOTAL</b>	<b>15</b>	<b>336</b>	<b>189</b>	<b>541</b>	<b>4</b>	<b>73</b>	<b>77</b>	<b>367</b>	<b>16</b>	<b>73</b>	<b>21</b>	<b>91</b>	<b>399</b>	<b>211</b>	<b>44</b>	<b>1'222</b>	<b>1'423</b>	<b>881</b>	<b>15</b>	<b>112</b>	<b>70</b>	<b>60</b>	<b>2</b>	<b>2'563</b>	<b>109</b>	<b>10</b>	<b>268</b>	<b>4'790</b>	

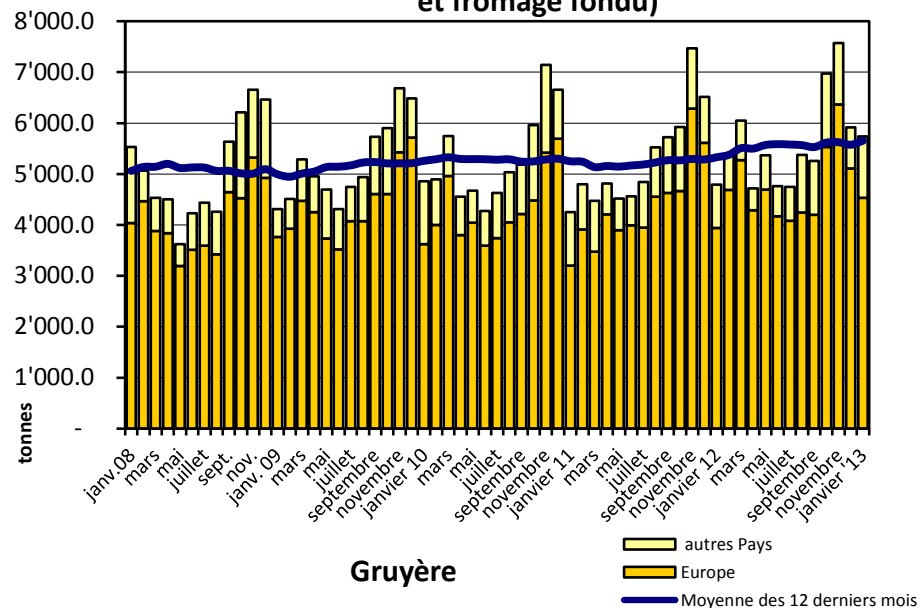
\* Pour des raisons de protection de données, celles concernant les exportations de variétés ne comportant qu'un ou deux exportateurs ne sont pas ventilées par pays

, mais rassemblées sous la rubrique "autres pays d'Europe" ou "Canada ou USA / autres pays".

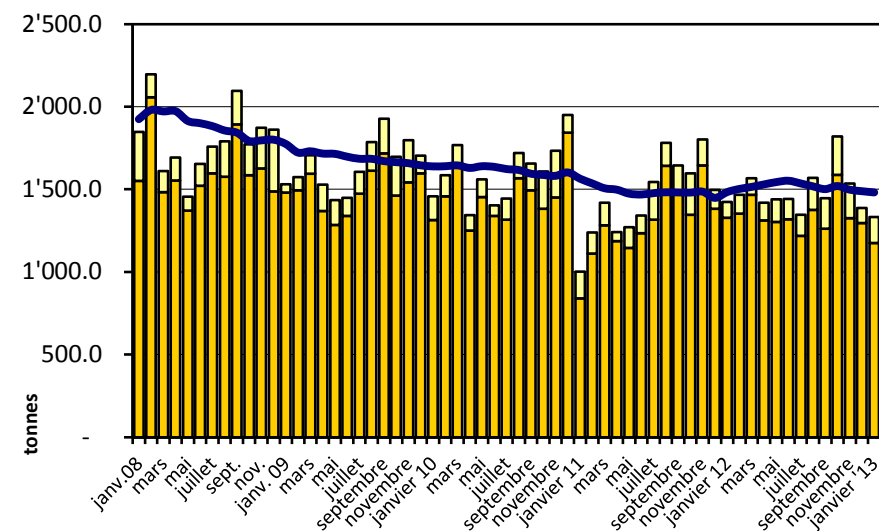
Source: DGD

## Exportation depuis 2008 - Valeur moyenne des 12 derniers

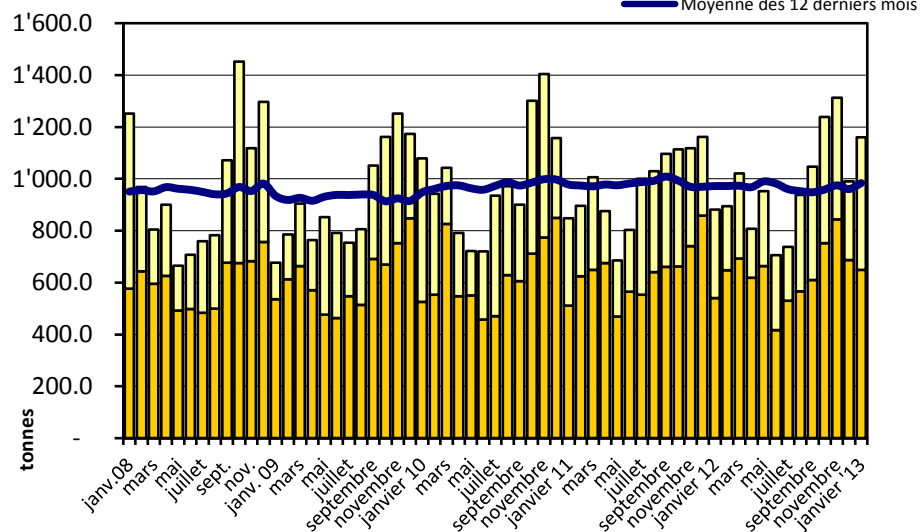
**Total des exportations de fromage (y c. mélanges à fondue et fromage fondu)**



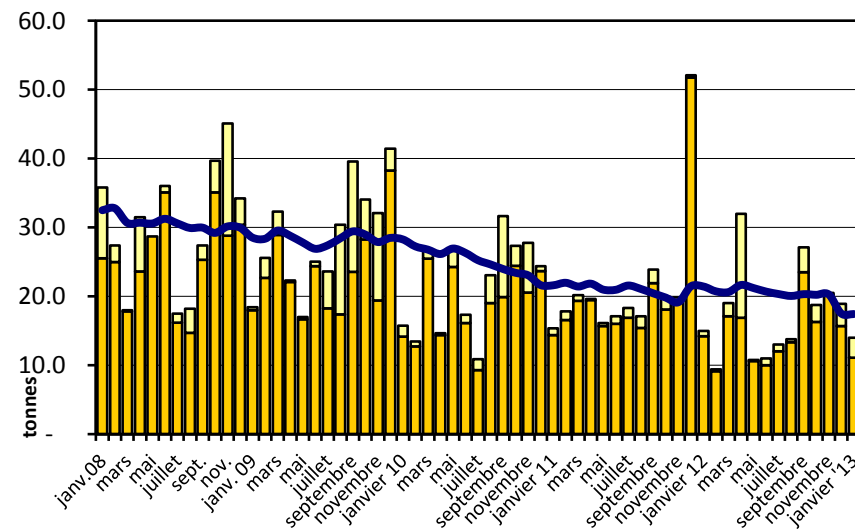
**Emmentaler**



**Gruyère**



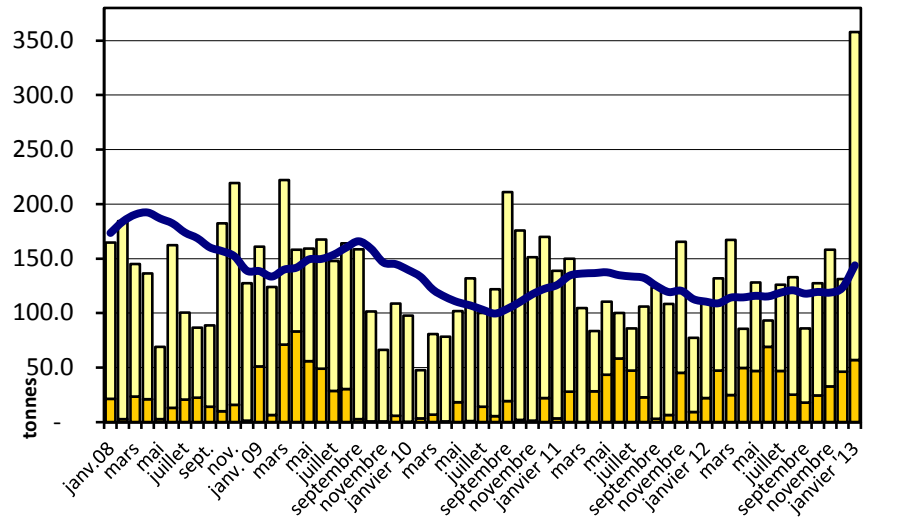
**Sbrinz**



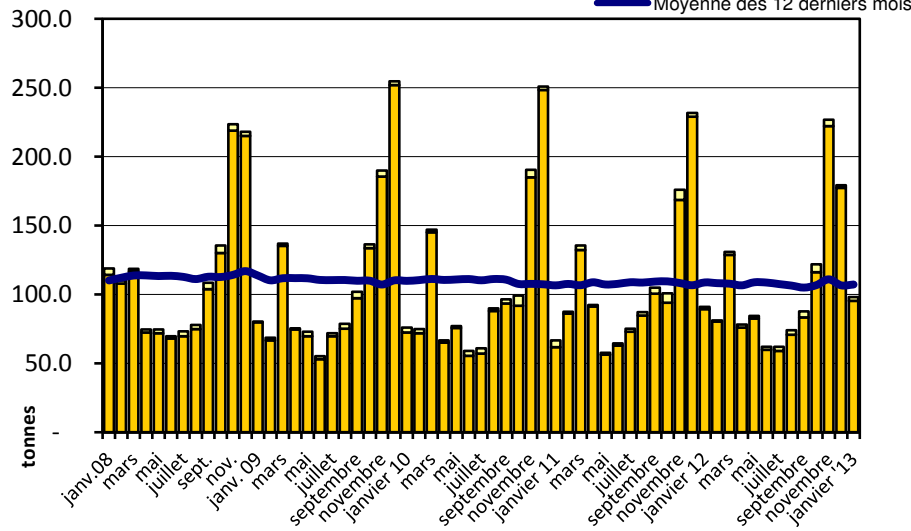


## Exportation depuis 2008 - Valeur moyenne des 12 derniers

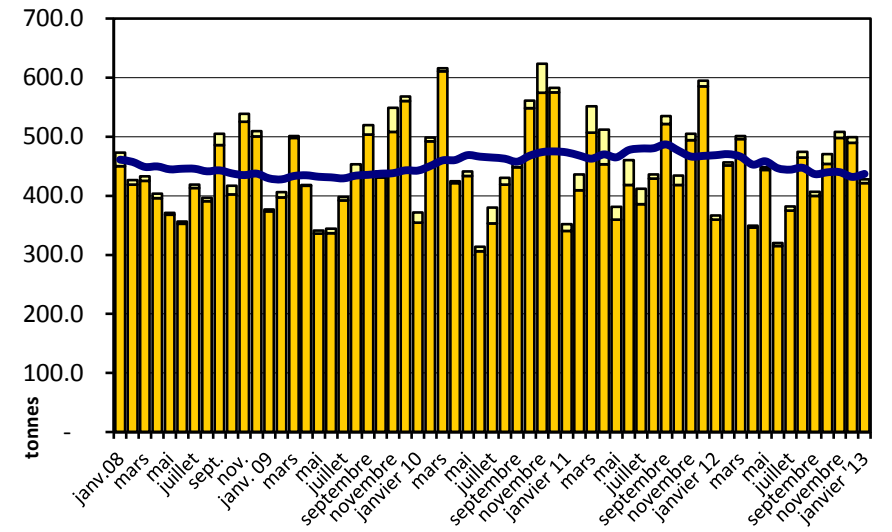
Switzerland Swiss



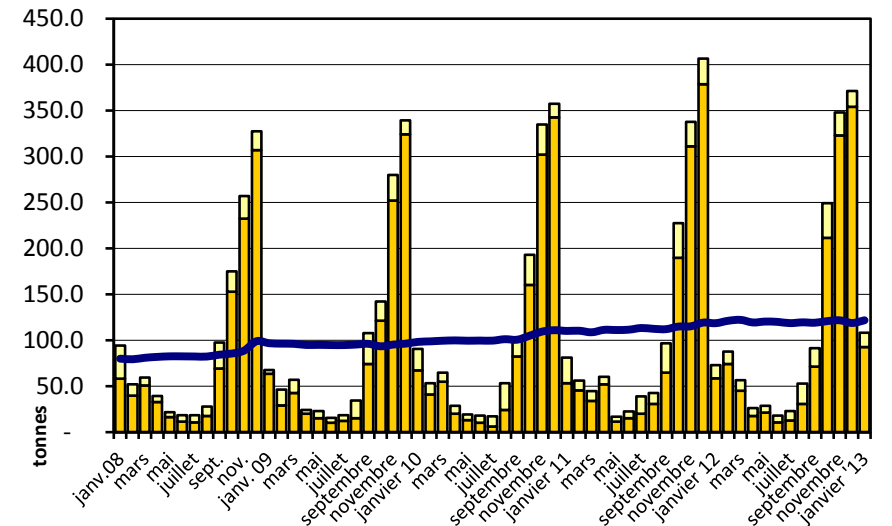
Tête de Moine



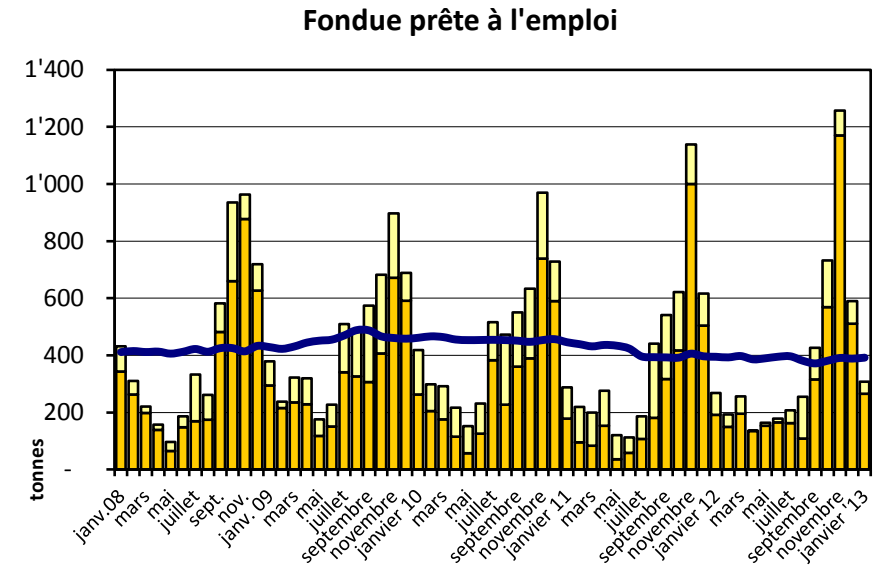
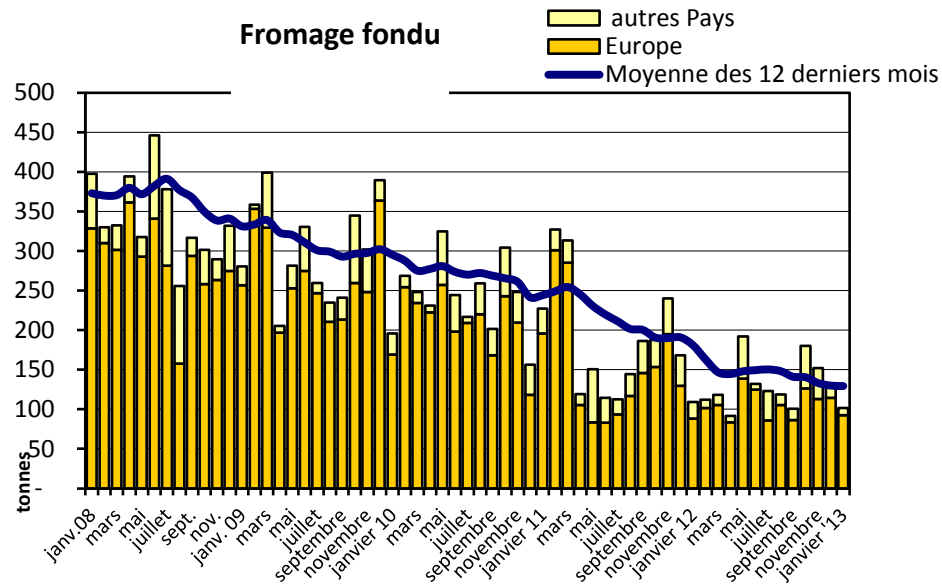
Fromage Appenzeller



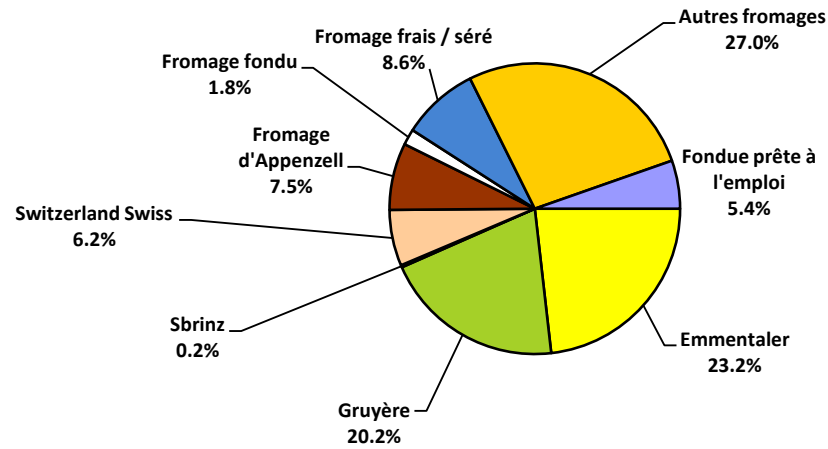
Raclette Suisse



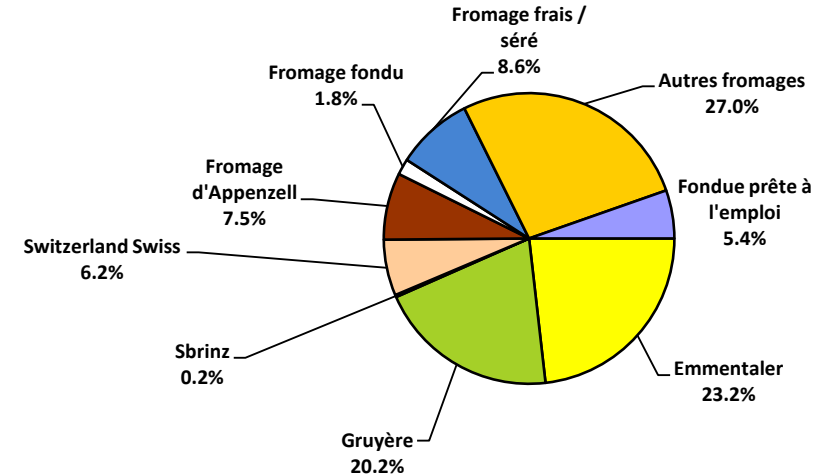
## Exportation depuis 2008 - Valeur moyenne des 12 derniers



**Exportations de fromage par variété en janvier 2013**  
Total 5'741 tonnes



**Exportations de fromage par variété, janvier à janvier 2013**  
Total 5'741 tonnes



## Exportations autres produits laitiers

Chapitres 04 et 35 du tarif des douanes suisses (sans fromages, chapitre 0406, et sans produits agricoles transformés, chapitres 15 à 22)

Produits laitiers	Exportations mensuelles		Différences par rapport au même mois de l'année précédente		Exportations cumulées		Différence par rapport à la même période de l'année précédente	
	janvier 2012 tonnes	janvier 2013 tonnes	tonnes	(%)	janv. - janv. 2012 tonnes	janv. - janv. 2013 tonnes	tonnes	(%)
Lait écrémé	17	15	-2	-10.8	17	15	-2	-10.8
Lait	87	273	187	215.6	87	273	187	215.6
Lait > 6% MG	0	0	0	-100.0	0	0	0	-100.0
Crème	172	161	-10	-6.1	172	161	-10	-6.1
Poudre de lait écrémé	1105	565	-540	-48.9	1105	565	-540	-48.9
Poudre de lait	103	136	33	32.0	103	136	33	32.0
Poudre de crème	0	0	0	-	0	0	0	-
Lait concentré	0	0	0	66.7	0	0	0	66.7
Crème concentrée	43	80	37	85.1	43	80	37	85.1
Yogourt	395	452	57	14.5	395	452	57	14.5
Autres produits frais	264	69	-195	-73.8	264	69	-195	-73.8
Petit-lait	5069	5532	463	9.1	5069	5532	463	9.1
Poudre de petit-lait	281	186	-95	-33.8	281	186	-95	-33.8
Petit-lait concentré	1	0	-1	-88.9	1	0	-1	-88.9
Beurre (sans beurre déshydraté)	745	4	-741	-99.5	745	4	-741	-99.5
Pâte à tartiner laitières	454	276	-178	-39.2	454	276	-178	-39.2
Autres matières grasses provenant du lait	1	9	8	-	1	9	8	-
Caséines	20	2	-18	-89.1	20	2	-18	-89.1
Lactalbumine	0	0	0	-96.3	0	0	0	-96.3
Autres albumines	0	0	0	-97.4	0	0	0	-97.4

Source: DGD

### Importations de fromage par produit/groupe de produit

Fromages / Catégorie	Importations mensuelles		Différence par rapport au même mois de l'année précédente		Importations cumulées		Différence par rapport à la période de l'année précédente	
	janvier 2012 tonnes	janvier 2013 tonnes	tonnes	(%)	janv. - janv. 2012 tonnes	janv. - janv. 2013 tonnes	tonnes	(%)
Mascarpone, Ricotta Romana	78	74	-4	-5.4	78	74	-4	-5.4
Mozzarella	276	249	-27	-9.8	276	249	-27	-9.8
Autres fromages frais / séché	994	1'074	79	8.0	994	1'074	79	8.0
<b>Total fromages frais / séché</b>	<b>1'348</b>	<b>1'396</b>	<b>48</b>	<b>3.6</b>	<b>1'348</b>	<b>1'396</b>	<b>48</b>	<b>3.6</b>
Danablu, Gorgonzola, Roquefort	32	34	1	4.3	32	34	1	4.3
Fromage à croûte fleurie	112	117	5	4.3	112	117	5	4.3
Bleu, fromage à pâte persillée	0	0	0		0	0	0	
Brie, Camembert, Italico	133	140	7	5.2	133	140	7	5.2
Autres fromages à pâte molle	469	563	94	20.0	469	563	94	20.0
<b>Total fromages à pâte molle</b>	<b>747</b>	<b>853</b>	<b>107</b>	<b>14.3</b>	<b>747</b>	<b>853</b>	<b>107</b>	<b>14.3</b>
Fromage à pâte mi-dure persillée	1	1	0	42.8	1	1	0	42.8
Caciocavallo, Fontina, Brà, etc.	33	33	0	0.6	33	33	0	0.6
Tilsiter	2	0	-2	-97.1	2	0	-2	-97.1
Autres fromages à pâte mi-dure	553	671	118	21.4	553	671	118	21.4
Fromages à pâte mi-dure râpé, en poudre	7	11	4	59.8	7	11	4	59.8
<b>Total fromages à pâte mi-dure</b>	<b>596</b>	<b>717</b>	<b>121</b>	<b>20.4</b>	<b>596</b>	<b>717</b>	<b>121</b>	<b>20.4</b>
Fromage aux herbes (Schabziger)	1	0	-1	-88.6	1	0	-1	-88.6
Fromage à pâte dure persillée	0	0	0	-100.0	0	0	0	-100.0
Caciocavallo, Fontina, Brà, etc.	6	9	3	41.8	6	9	3	41.8
Emmentaler	21	28	7	33.1	21	28	7	33.1
Autres fromages à pâte dure	164	142	-22	-13.2	164	142	-22	-13.2
Fromages à pâte dure râpé, en poudre	33	46	13	39.6	33	46	13	39.6
<b>Total fromages à pâte dure</b>	<b>225</b>	<b>225</b>	<b>0</b>	<b>0.0</b>	<b>225</b>	<b>225</b>	<b>0</b>	<b>0.0</b>
Grana/Parmigiano	413	362	-51	-12.4	413	362	-51	-12.4
<b>Total fromages à pâte extra-dure</b>	<b>413</b>	<b>362</b>	<b>-51</b>	<b>-12.4</b>	<b>413</b>	<b>362</b>	<b>-51</b>	<b>-12.4</b>
<b>Fromage fondu</b>	<b>306</b>	<b>344</b>	<b>38</b>	<b>12.4</b>	<b>306</b>	<b>344</b>	<b>38</b>	<b>12.4</b>
<b>Total variétés de fromages</b>	<b>3'634</b>	<b>3'897</b>	<b>263</b>	<b>7.2</b>	<b>3'634</b>	<b>3'897</b>	<b>263</b>	<b>7.2</b>

Source: DGD

Importations de fromage par pays fournisseur

janvier 2013

Pays	Type de fromage											TOTAL
	Mascarpone, ricotta Romana	Mozzarella	Autres fromages frais / séché	Total fromages frais / séché	Danablu, Gorgonzola, Roquefort	Brie, Camembert, Reblochon	Autres fromages à pâte molle	Total fromages à pâte molle	Fromage aux herbes	Fromage à pâte dure et mi-dure	Autres fromages	
	tonnes	tonnes	tonnes	tonnes	tonnes	tonnes	tonnes	tonnes	tonnes	tonnes	tonnes	tonnes
<b>EUROPE</b>												
Allemagne	0.0	47.3	376.3	423.6	0.0	0.0	128.6	128.6	0.0	216.8	183.6	952.6
France	0.0	9.7	280.7	290.5	8.5	129.9	352.3	490.7	0.0	240.9	93.6	1'115.8
Italie	71.3	186.0	318.0	575.3	24.9	0.0	126.5	151.4	0.1	555.6	22.3	1'304.7
Pays-Bas	0.0	0.0	0.1	0.1	0.0	0.0	0.0	0.0	0.0	134.0	0.0	134.1
Belgique	0.0	0.0	0.0	0.0	0.0	0.0	2.7	2.7	0.0	65.1	0.0	67.8
Luxembourg	0.0	0.0	0.0	0.0	0.0	0.0	0.0	0.0	0.0	0.0	0.0	0.0
Autriche	2.4	2.0	11.8	16.2	0.0	0.0	7.8	7.8	0.0	21.7	44.0	89.7
Grande-Bretagne	0.0	0.0	0.0	0.0	0.0	0.0	0.3	0.3	0.0	8.6	0.1	9.0
Danemark	0.0	3.7	85.8	89.5	0.1	0.0	16.3	16.4	0.0	9.6	0.0	115.5
Norvège	0.0	0.0	0.0	0.0	0.0	0.0	0.0	0.0	0.0	0.0	0.0	0.0
Suède	0.0	0.0	0.0	0.0	0.0	0.0	0.0	0.0	0.0	1.1	0.0	1.1
Portugal	0.0	0.0	0.0	0.0	0.0	0.0	0.2	0.2	0.0	13.2	0.0	13.4
Espagne	0.0	0.0	0.0	0.0	0.0	0.0	0.0	0.0	0.0	31.5	0.0	31.5
Grèce	0.0	0.0	0.7	0.7	0.0	0.0	53.7	53.7	0.0	3.0	0.0	57.3
Autres pays d'Europe	0.0	0.0	0.1	0.1	0.0	0.0	1.6	1.6	0.0	2.8	0.0	4.6
<b>TOTAL EUROPE</b>	<b>73.7</b>	<b>248.7</b>	<b>1'073.7</b>	<b>1'396.1</b>	<b>33.5</b>	<b>129.9</b>	<b>690.0</b>	<b>853.4</b>	<b>0.1</b>	<b>1'304.0</b>	<b>343.6</b>	<b>3'897.1</b>
<b>Autres pays</b>								0.0				0.0
Canada	0.0	0.0	0.0	0.0	0.0	0.0	0.0	0.0	0.0	0.0	0.0	0.0
USA	0.0	0.0	0.0	0.0	0.0	0.0	0.0	0.0	0.0	0.0	0.0	0.0
Autres pays d'Amérique	0.0	0.0	0.0	0.0	0.0	0.0	0.0	0.0	0.0	0.0	0.0	0.0
Amérique latine	0.0	0.0	0.0	0.0	0.0	0.0	0.0	0.0	0.0	0.0	0.0	0.0
Afrique	0.0	0.0	0.0	0.0	0.0	0.0	0.0	0.0	0.0	0.0	0.0	0.0
Asie	0.0	0.0	0.0	0.0	0.0	0.0	0.0	0.0	0.0	0.0	0.0	0.0
Australie	0.0	0.0	0.0	0.0	0.0	0.0	0.0	0.0	0.0	0.0	0.0	0.0
<b>TOTAL AUTRES PAYS</b>	<b>0.0</b>	<b>0.0</b>	<b>0.0</b>	<b>0.0</b>	<b>0.0</b>	<b>0.0</b>	<b>0.0</b>	<b>0.0</b>	<b>0.0</b>	<b>0.0</b>	<b>0.0</b>	<b>0.0</b>
<b>TOTAL</b>	<b>73.7</b>	<b>248.7</b>	<b>1'073.7</b>	<b>1'396.1</b>	<b>33.5</b>	<b>129.9</b>	<b>690.0</b>	<b>853.4</b>	<b>0.1</b>	<b>1'304.0</b>	<b>343.6</b>	<b>3'897.1</b>

Source: DGD

Importations de fromage par pays fournisseur

janvier 2012

Pays	Importations de fromage par pays fournisseur											TOTAL	
	Mascarpone, ricotta Romana	Mozzarella	Autres fromages frais / séché	Total fromages frais / séché	Danablu, Gorgonzola, Roquefort	Brie, Camembert, Reblochon	Autres fromages à pâte molle	Total fromages à pâte molle	Fromage aux herbes	Fromage à pâte dure et mi-dure	Autres fromages		
tonnes	tonnes	tonnes	tonnes	tonnes	tonnes	tonnes	tonnes	tonnes	tonnes	tonnes	tonnes	tonnes	
<b>EUROPE</b>													
Allemagne	0.0	64.6	297.5	362.1	0.0	0.0	104.9	104.9	0.7	148.4	119.0	735.1	
France	0.0	11.8	273.8	285.6	10.3	116.1	287.8	414.3	0.2	218.8	102.3	1'021.1	
Italie	75.9	175.9	273.1	524.9	21.8	0.0	116.9	138.7	0.0	614.0	25.2	1'302.7	
Pays-Bas	0.0	0.4	0.7	1.1	0.0	0.0	0.0	0.0	0.0	125.3	0.0	126.4	
Belgique	0.0	22.0	43.9	65.8	0.0	0.0	0.0	0.0	0.0	9.9	0.0	75.8	
Luxembourg	0.0	0.0	0.0	0.0	0.0	0.0	0.0	0.0	0.0	0.0	0.0	0.0	
Autriche	1.9	1.2	19.5	22.7	0.0	0.0	8.6	8.6	0.0	21.5	59.3	112.1	
Grande-Bretagne	0.0	0.0	0.0	0.0	0.0	0.0	0.6	0.6	0.0	5.5	0.0	6.1	
Danemark	0.0	0.0	85.5	85.5	0.0	0.0	18.3	18.3	0.0	12.2	0.0	116.0	
Norvège	0.0	0.0	0.0	0.0	0.0	0.0	0.0	0.0	0.0	0.0	0.0	0.0	
Suède	0.0	0.0	0.0	0.0	0.0	0.0	0.0	0.0	0.0	0.0	0.0	0.0	
Portugal	0.0	0.0	0.0	0.0	0.0	0.0	0.3	0.3	0.0	15.1	0.0	15.4	
Espagne	0.0	0.0	0.0	0.0	0.0	0.0	0.4	0.4	0.0	24.2	0.0	24.5	
Grèce	0.0	0.0	0.4	0.4	0.0	0.0	51.7	51.7	0.0	0.0	0.0	52.1	
Autres pays d'Europe	0.0	0.0	0.0	0.0	0.0	0.0	7.3	7.3	0.0	22.0	0.0	29.3	
<b>TOTAL EUROPE</b>	<b>77.8</b>	<b>275.7</b>	<b>994.4</b>	<b>1'348.0</b>	<b>32.1</b>	<b>116.1</b>	<b>596.9</b>	<b>745.1</b>	<b>0.8</b>	<b>1'216.9</b>	<b>305.8</b>	<b>3'616.7</b>	
<b>Autres pays</b>	<b>0.0</b>	<b>0.0</b>	<b>0.0</b>	<b>0.0</b>	<b>0.0</b>	<b>0.0</b>	<b>0.0</b>	<b>0.0</b>	<b>0.0</b>	<b>0.0</b>	<b>0.0</b>	<b>0.0</b>	
Canada	0.0	0.0	0.0	0.0	0.0	0.0	0.0	0.0	0.0	0.0	0.0	0.0	
USA	0.0	0.0	0.0	0.0	0.0	0.0	0.0	0.0	0.0	0.0	0.0	0.0	
Autres pays d'Amérique	0.0	0.0	0.0	0.0	0.0	0.0	0.0	0.0	0.0	0.0	0.0	0.0	
Amérique latine	0.0	0.0	0.0	0.0	0.0	0.0	0.0	0.0	0.0	0.0	0.0	0.0	
Afrique	0.0	0.0	0.0	0.0	0.0	0.0	0.0	0.0	0.0	0.0	0.0	0.0	
Asie	0.0	0.0	0.0	0.0	0.0	0.0	0.0	0.0	0.0	0.0	0.0	0.0	
Australie	0.0	0.0	0.0	0.0	0.0	0.0	0.0	0.0	0.0	0.0	0.0	0.0	
<b>TOTAL AUTRES PAYS</b>	<b>0.0</b>	<b>0.0</b>	<b>0.0</b>	<b>0.0</b>	<b>0.0</b>	<b>0.0</b>	<b>0.0</b>	<b>0.0</b>	<b>0.0</b>	<b>0.0</b>	<b>0.0</b>	<b>0.0</b>	
<b>TOTAL</b>	<b>77.8</b>	<b>275.7</b>	<b>994.4</b>	<b>1'348.0</b>	<b>32.1</b>	<b>116.1</b>	<b>597.0</b>	<b>745.2</b>	<b>0.8</b>	<b>1'216.9</b>	<b>305.8</b>	<b>3'616.7</b>	

Source: DGD

Importations de fromage cumulées par pays, cumulées

Janvier à janvier 2013

Pays	Janvier à janvier 2013												TOTAL		
	Mascarpone, ricotta Romana	Mozzarella	Autres fromages frais / séché		Total fromages frais / séché		Danablu, Gorgonzola, Roquefort	Brie, Camembert, Reblochon		Total fromages à pâte molle		Fromage aux herbes		Fromage à pâte dure et mi-dure	Autres fromages
	tonnes	tonnes	tonnes	tonnes	tonnes	tonnes	tonnes	tonnes	tonnes	tonnes	tonnes	tonnes	tonnes	tonnes	tonnes
<b>EUROPE</b>	0.0														
Allemagne	0.0	47.3	376.3	424	0.0	0.0	128.6	129	0.0	216.8	183.6				952.6
France	0.0	9.7	280.7	290	8.5	129.9	352.3	491	0.0	240.9	93.6				1'115.8
Italie	71.3	186.0	318.0	575	24.9	0.0	126.5	151	0.1	555.6	22.3				1'304.7
Pays-Bas	0.0	0.0	0.1	0.1	0.0	0.0	0.0	0.0	0.0	134.0	0.0				134.1
Belgique	0.0	0.0	0.0	0.0	0.0	0.0	2.7	2.7	0.0	65.1	0.0				67.8
Luxembourg	0.0	0.0	0.0	0.0	0.0	0.0	0.0	0.0	0.0	0.0	0.0				0.0
Autriche	2.4	2.0	11.8	16.2	0.0	0.0	7.8	7.8	0.0	21.7	44.0				89.7
Grande-Bretagne	0.0	0.0	0.0	0.0	0.0	0.0	0.3	0.3	0.0	8.6	0.1				9.0
Danemark	0.0	3.7	85.8	89.5	0.1	0.0	16.3	16.4	0.0	9.6	0.0				115.5
Norvège	0.0	0.0	0.0	0.0	0.0	0.0	0.0	0.0	0.0	0.0	0.0				0.0
Suède	0.0	0.0	0.0	0.0	0.0	0.0	0.0	0.0	0.0	1.1	0.0				1.1
Portugal	0.0	0.0	0.0	0.0	0.0	0.0	0.2	0.2	0.0	13.2	0.0				13.4
Espagne	0.0	0.0	0.0	0.0	0.0	0.0	0.0	0.0	0.0	31.5	0.0				31.5
Grèce	0.0	0.0	0.7	0.7	0.0	0.0	53.7	53.7	0.0	3.0	0.0				57.3
Autres pays d'Europe	0.0	0.0	0.1	0.1	0.0	0.0	1.6	1.6	0.0	2.8	0.0				4.6
<b>TOTAL EUROPE</b>	73.7	248.7	1'073.7	1'396.1	33.5	129.9	690.0	853.4	0.1	1'304.0	343.6				3'897.1
<b>Autres pays</b>	0.0	0.0	0.0	0.0	0.0	0.0	0.0	0.0	0.0	0.0	0.0				0.0
Canada	0.0	0.0	0.0	0.0	0.0	0.0	0.0	0.0	0.0	0.0	0.0				0.0
USA	0.0	0.0	0.0	0.0	0.0	0.0	0.0	0.0	0.0	0.0	0.0				0.0
Autres pays d'Amérique	0.0	0.0	0.0	0.0	0.0	0.0	0.0	0.0	0.0	0.0	0.0				0.0
Amérique latine	0.0	0.0	0.0	0.0	0.0	0.0	0.0	0.0	0.0	0.0	0.0				0.0
Afrique	0.0	0.0	0.0	0.0	0.0	0.0	0.0	0.0	0.0	0.0	0.0				0.0
Asie	0.0	0.0	0.0	0.0	0.0	0.0	0.0	0.0	0.0	0.0	0.0				0.0
Australie	0.0	0.0	0.0	0.0	0.0	0.0	0.0	0.0	0.0	0.0	0.0				0.0
<b>TOTAL AUTRES PAYS</b>	0.0	0.0	0.0	0.0	0.0	0.0	0.0	0.0	0.0	0.0	0.0				0.0
<b>TOTAL</b>	73.7	248.7	1073.7	1396.1	33.5	129.9	690.0	853.4	0.1	1304.0	343.6				3897.1

Source: DGD

Importations de fromage cumulées par pays, cumulées

Janvier à janvier 2012

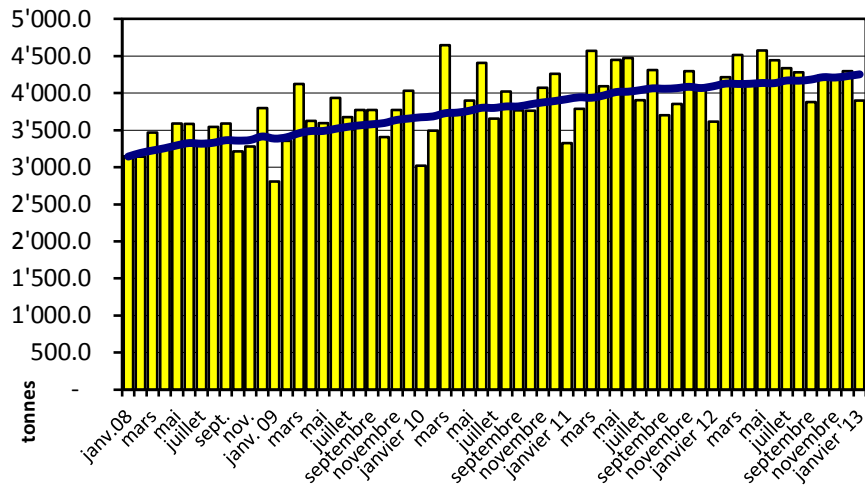
Pays	Type de fromage												TOTAL
	Mascarpone, ricotta Romana	Mozzarella	Autres fromages frais / séché	Total fromages frais / séché	Danablu, Gorgonzola, Roquefort	Brie, Camembert, Reblochon	Autres fromages à pâte molle	Total fromages à pâte molle	Fromage aux herbes	Fromage à pâte dure et mi-dure	Autres fromages		
tonnes	tonnes	tonnes	tonnes	tonnes	tonnes	tonnes	tonnes	tonnes	tonnes	tonnes	tonnes	tonnes	
<b>EUROPE</b>													
Allemagne	0.0	64.6	297.5	362	0.0	0.0	104.9	105	0.7	148.4	119.0		735.1
France	0.0	11.8	273.8	286	10.3	116.1	287.8	414	0.2	218.8	102.3		1'021.1
Italie	75.9	175.9	273.1	525	21.8	0.0	116.9	139	0.0	614.0	25.2		1'302.7
Pays-Bas	0.0	0.4	0.7	1.1	0.0	0.0	0.0	0.0	0.0	125.3	0.0		126.4
Belgique	0.0	22.0	43.9	65.8	0.0	0.0	0.0	0.0	0.0	9.9	0.0		75.8
Luxembourg	0.0	0.0	0.0	0.0	0.0	0.0	0.0	0.0	0.0	0.0	0.0		0.0
Autriche	1.9	1.2	19.5	22.7	0.0	0.0	8.6	8.6	0.0	21.5	59.3		112.1
Grande-Bretagne	0.0	0.0	0.0	0.0	0.0	0.0	0.6	0.6	0.0	5.5	0.0		6.1
Danemark	0.0	0.0	85.5	85.5	0.0	0.0	18.3	18.3	0.0	12.2	0.0		116.0
Norvège	0.0	0.0	0.0	0.0	0.0	0.0	0.0	0.0	0.0	0.0	0.0		0.0
Suède	0.0	0.0	0.0	0.0	0.0	0.0	0.0	0.0	0.0	0.0	0.0		0.0
Portugal	0.0	0.0	0.0	0.0	0.0	0.0	0.3	0.3	0.0	15.1	0.0		15.4
Espagne	0.0	0.0	0.0	0.0	0.0	0.0	0.4	0.4	0.0	24.2	0.0		24.5
Grèce	0.0	0.0	0.4	0.4	0.0	0.0	51.7	51.7	0.0	0.0	0.0		52.1
Autres pays d'Europe	0.0	0.0	0.0	0.0	0.0	0.0	7.3	7.3	0.0	22.0	0.0		29.3
<b>TOTAL EUROPE</b>	77.8	275.7	994.4	1'348.0	32.1	116.1	596.9	745.1	0.8	1'216.9	305.8		3'616.7
<b>Autres pays</b>	0.0	0.0	0.0	0.0	0.0	0.0	0.0	0.0	0.0	0.0	0.0		0.0
Canada	0.0	0.0	0.0	0.0	0.0	0.0	0.0	0.0	0.0	0.0	0.0		0.0
USA	0.0	0.0	0.0	0.0	0.0	0.0	0.0	0.0	0.0	0.0	0.0		0.0
Autres pays d'Amérique	0.0	0.0	0.0	0.0	0.0	0.0	0.0	0.0	0.0	0.0	0.0		0.0
Amérique latine	0.0	0.0	0.0	0.0	0.0	0.0	0.0	0.0	0.0	0.0	0.0		0.0
Afrique	0.0	0.0	0.0	0.0	0.0	0.0	0.0	0.0	0.0	0.0	0.0		0.0
Asie	0.0	0.0	0.0	0.0	0.0	0.0	0.0	0.0	0.0	0.0	0.0		0.0
Australie	0.0	0.0	0.0	0.0	0.0	0.0	0.0	0.0	0.0	0.0	0.0		0.0
<b>TOTAL AUTRES PAYS</b>	0.0	0.0	0.0	0.0	0.0	0.0	0.0	0.0	0.0	0.0	0.0		0.0
<b>TOTAL</b>	77.8	275.7	994.4	1348.0	32.1	116.1	597.0	745.2	0.8	1216.9	305.8		3616.7

Source: DGD

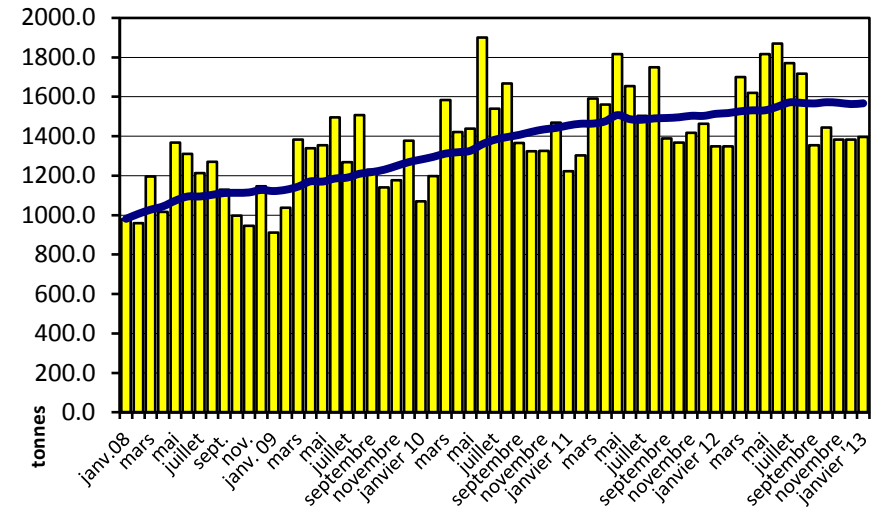


## Importation depuis 2008 - Valeur moyenne des 12 derniers mois

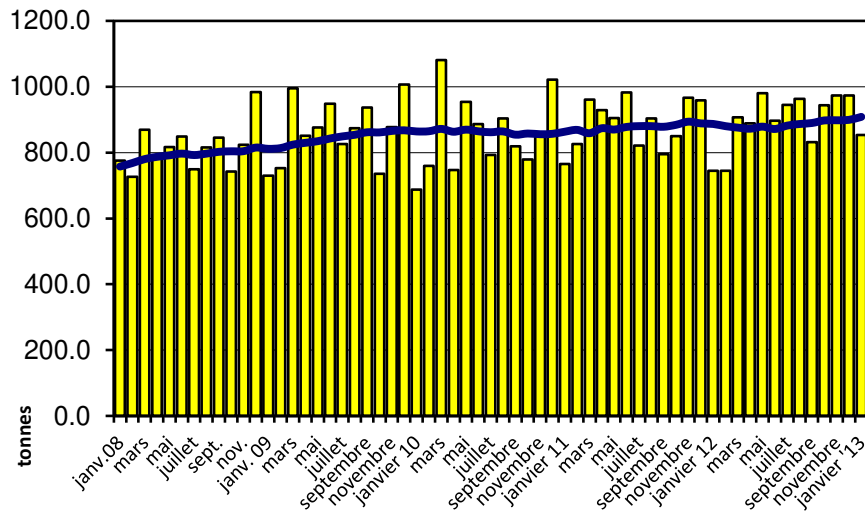
Total des importations de fromages



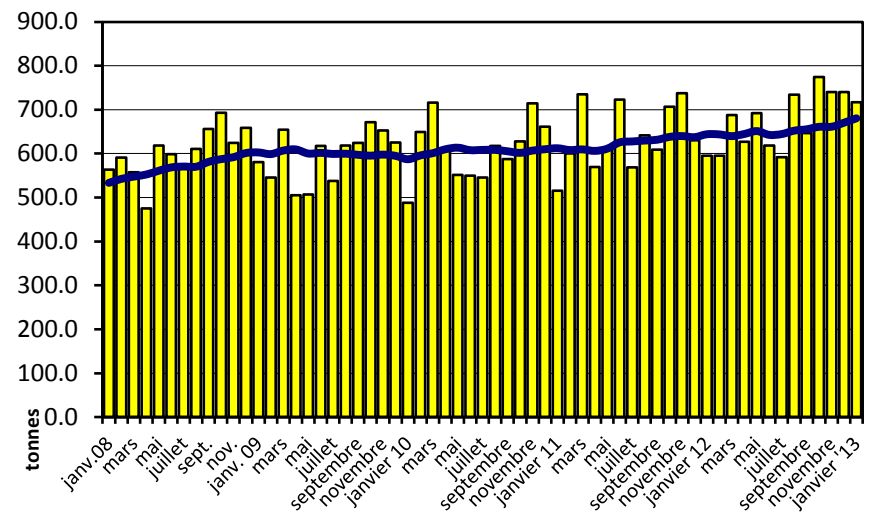
Fromages frais



Fromages à pâte molle

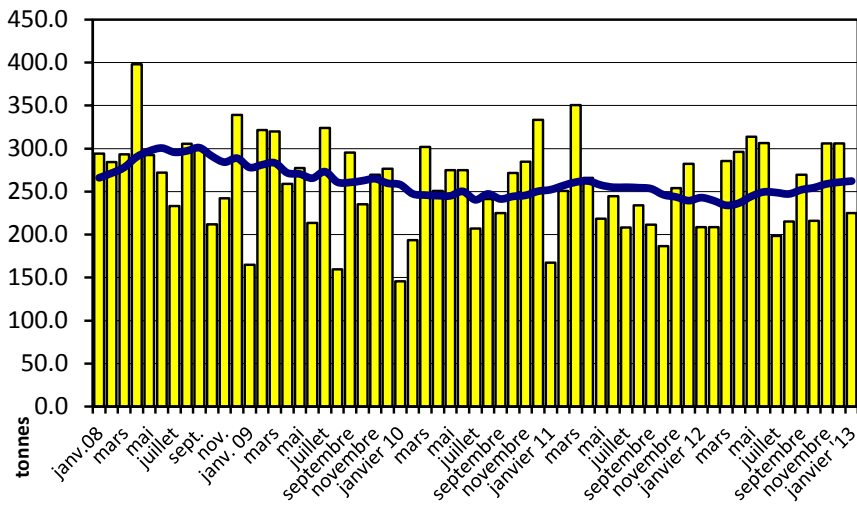


Fromages à pâte mi-dure

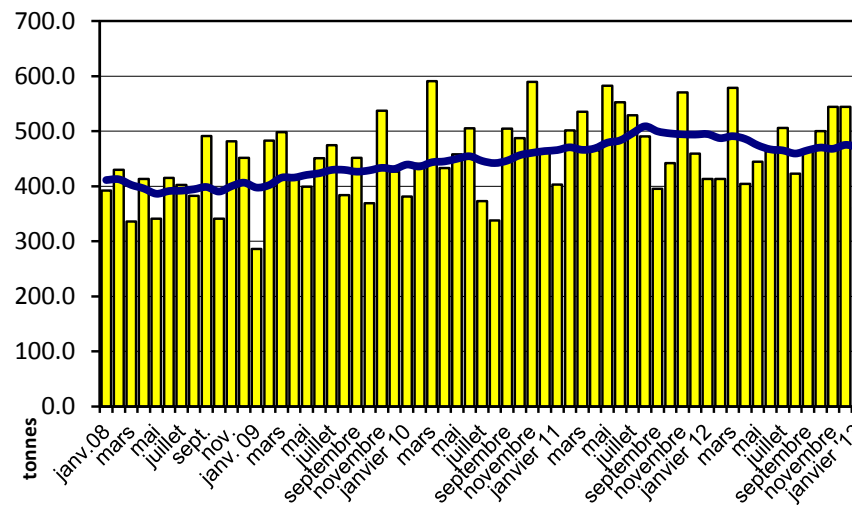


## Importation depuis 2008 - Valeur moyenne des 12 derniers mois

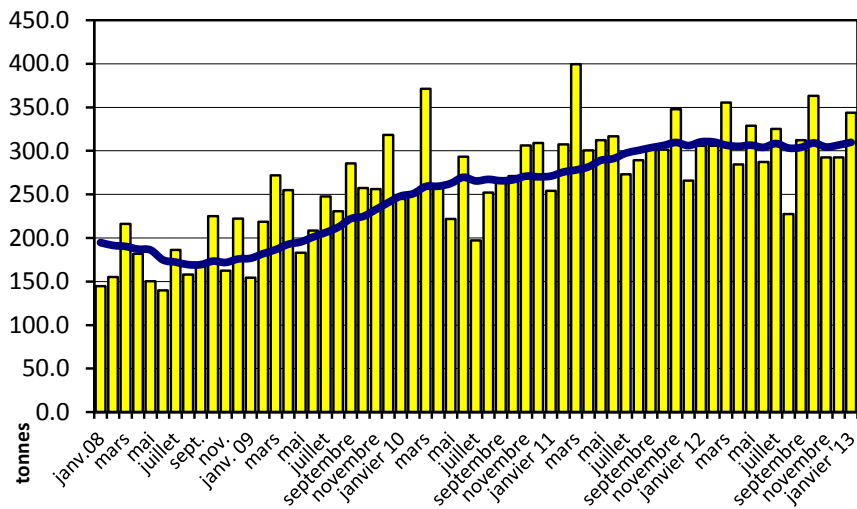
Fromages à pâte dure



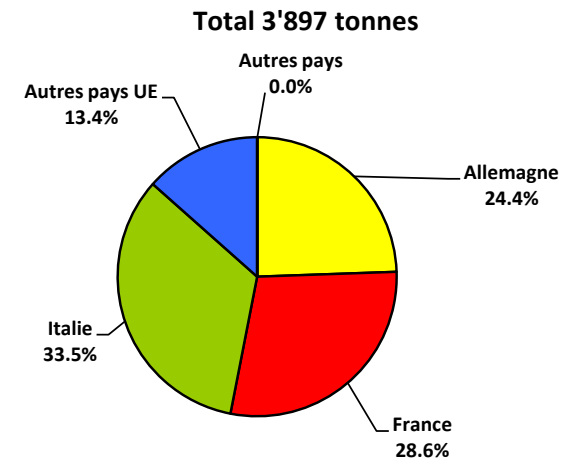
Fromages à pâte extra-dure



Fromage fondu



Importations de fromage par pays fournisseur, janvier à janvier 2013



## Importations autres produits laitiers

Produits laitiers	Importations mensuelles		Différences par rapport au même mois de l'année précédente		Importations cumulées		Différence par rapport à la même période de l'année précédente	
	janvier 2012 tonnes	janvier 2013 tonnes	tonnes	(%)	janv. - janv. 2012 tonnes	janv. - janv. 2013 tonnes	tonnes	(%)
Lait écrémé	0.0	0.1	0.0	-	0.0	0.1	0.0	-
Lait	169.1 *	2030.6	1861.5	-	169.1	2030.6	1861.5	-
Lait > 6% MG	50.6	0.0	-50.6	-100.0	50.6	0.0	-50.6	-100.0
Crème	25.4	111.3	85.9	338.6	25.4	111.3	85.9	338.6
Poudre de lait écrémé	2.8	8.2	5.4	196.7	2.8	8.2	5.4	196.7
Poudre de lait	23.3	71.5	48.2	206.8	23.3	71.5	48.2	206.8
Poudre de crème	0.8	1.0	0.2	21.4	0.8	1.0	0.2	21.4
Lait concentré	53.2	63.3	10.1	19.0	53.2	63.3	10.1	19.0
Crème concentrée	72.6	116.4	43.8	60.3	72.6	116.4	43.8	60.3
Yogourt	947.7	1085.0	137.3	14.5	947.7	1085.0	137.3	14.5
Autres produits frais	3.2	2.6	-0.5	-16.2	3.2	2.6	-0.5	-16.2
Petit-lait	383.1	670.0	287.0	74.9	383.1	670.0	287.0	74.9
Poudre de petit-lait	8.1	4.5	-3.6	-44.4	8.1	4.5	-3.6	-44.4
Petit-lait concentré	0.2	0.2	0.0	-6.5	0.2	0.2	0.0	-6.5
Beurre (sans beurre anhydre)	3.1	1.4	-1.7	-55.4	3.1	1.4	-1.7	-55.4
Pâte à tartiner laitières	0.0	0.0	0.0	-	0.0	0.0	0.0	-
Autres matières grasses provenant du lait	6.6	6.1	-0.5	-6.9	6.6	6.1	-0.5	-6.9
Caséines	21.1	71.7	50.6	239.7	21.1	71.7	50.6	239.7
Lactalbumine	38.8	58.0	19.2	49.5	38.8	58.0	19.2	49.5
Autres albumines	0.0	0.2	0.2	397.4	0.0	0.2	0.2	397.4

Source: DGD

\* Quantité de janvier 2012 est incomplète.

Valeurs statistiques [sur la base de tous les résultats individuels\*]

janvier 2013

		Moyenne	Écart type	5%- quantile	10%- quantile	Médian	90%- quantile	95%- quantile
Germes	Nombre d'échantillons	1'000 germes/ml	1'000 germes/ml	1'000 germes/ml	1'000 germes/ml	1'000 germes/ml	1'000 germes/ml	1'000 germes/ml
	45080	10	128	2	2	5	13	19
Cellules somatiques	Nombre d'échantillons	1'000 cellules/ml	1'000 cellules/ml	1'000 cellules/ml	1'000 cellules/ml	1'000 cellules/ml	1'000 cellules/ml	1'000 cellules/ml
	45063	113	84	32	41	92	207	262
Point de congélation	Nombre d'échantillons	°C	°C	°C	°C	°C	°C	°C
	45071	-0.525	0.005	-0.532	-0.531	-0.526	-0.520	-0.518

\* Ont été pris en compte tous les échantillons, pour lesquels le critère d'analyse considéré a été analysé. Suisse, sans France (lait de zone franche) et sans lait la Principauté du Liechtenstein.

Répartition "nombre de germes" / Indications en 1'000 germes / ml de tous les résultats individuels\*

janvier 2013

De	1	5	7	9	11	30	80	100	300	600	1'000	≥	Total
à	4	6	8	10	29	79	99	299	599	999	2'999	3'000	résultats individuels
Nombre	17871	11170	6754	3138	5075	753	64	178	37	15	11	14	45080
%	39.64	24.78	14.98	6.96	11.26	1.67	0.14	0.39	0.08	0.03	0.02	0.03	100

Répartition "nombre de cellules" / Indications en 1'000 cellules / ml de tous les résultats individuels\*

janvier 2013

De	1	50	101	150	200	250	300	350	400	600	800	≥	Total
à	49	100	149	199	249	299	349	399	599	799	999	1'000	résultats individuels
Nombre	7205	17836	10044	4990	2384	1158	596	290	439	77	31	13	45063
%	15.99	39.58	22.29	11.07	5.29	2.57	1.32	0.64	0.97	0.17	0.07	0.03	100

Répartition "point de congélation" / Indications en °C de tous les résultats individuels\*

janvier 2013

De	≤	-0.539	-0.535	-0.531	-0.527	-0.523	-0.519	-0.516	-0.511	-0.507	-0.503	≥	Total
à	-0.540	-0.536	-0.532	-0.528	-0.524	-0.520	-0.517	-0.512	-0.508	-0.504	-0.500	-0.499	résultats individuels
Nombre	66	409	2995	10965	16241	10523	2720	910	121	53	21	47	45071
%	0.15	0.91	6.65	24.33	36.03	23.35	6.03	2.02	0.27	0.12	0.05	0.10	100

Sources: Suisselab SA Zollikofen, TSM Fiduciaire Sàrl Berne

Lait cru suisse: évaluation de droit public des résultats du contrôle du lait										
janvier 2013										
Canton	Germes [Nombre d'exploitations]									
	Aucune contestation		1ère contestation		2ème contestation		3ème contestation		Total évaluations	
	G-0	%	G-1C/4M	%	G-2C/4M	%	G-3C/4M	%	G-Total	%
AG	946	99.27	7	0.73	0	0.00	0	0.00	953	100
AI	333	100.00	0	0.00	0	0.00	0	0.00	333	100
AR	424	100.00	0	0.00	0	0.00	0	0.00	424	100
BE	6052	99.72	13	0.21	2	0.03	2	0.03	6069	100
BL/BS	334	99.40	2	0.60	0	0.00	0	0.00	336	100
FR	1634	99.63	5	0.30	1	0.06	0	0.00	1640	100
GE	5	100.00	0	0.00	0	0.00	0	0.00	5	100
GL	226	100.00	0	0.00	0	0.00	0	0.00	226	100
GR	599	100.00	0	0.00	0	0.00	0	0.00	599	100
JU	488	99.59	2	0.41	0	0.00	0	0.00	490	100
LU	2398	99.71	6	0.25	1	0.04	0	0.00	2405	100
NE	427	100.00	0	0.00	0	0.00	0	0.00	427	100
NW	301	99.34	2	0.66	0	0.00	0	0.00	303	100
OW	439	100.00	0	0.00	0	0.00	0	0.00	439	100
SG	2352	99.70	5	0.21	1	0.04	1	0.04	2359	100
SH	97	97.98	2	2.02	0	0.00	0	0.00	99	100
SO	543	99.45	3	0.55	0	0.00	0	0.00	546	100
SZ	698	99.43	2	0.28	2	0.28	0	0.00	702	100
TG	1176	99.58	4	0.34	1	0.08	0	0.00	1181	100
TI	109	100.00	0	0.00	0	0.00	0	0.00	109	100
UR	178	100.00	0	0.00	0	0.00	0	0.00	178	100
VD	1047	99.52	5	0.48	0	0.00	0	0.00	1052	100
VS	423	99.76	1	0.24	0	0.00	0	0.00	424	100
ZG	286	99.65	1	0.35	0	0.00	0	0.00	287	100
ZH	1202	99.59	4	0.33	1	0.08	0	0.00	1207	100
Divers	1	100.00	0	0.00	0	0.00	0	0.00	1	100
<b>Total CH</b>	<b>22718</b>	<b>99.67</b>	<b>64</b>	<b>0.28</b>	<b>9</b>	<b>0.04</b>	<b>3</b>	<b>0.01</b>	<b>22794</b>	<b>100</b>
F*	71	100.00	0	0.00	0	0.00	0	0.00	71	100
FL**	49	100.00	0	0.00	0	0.00	0	0.00	49	100
<b>Total</b>	<b>22838</b>	<b>99.67</b>	<b>64</b>	<b>0.28</b>	<b>9</b>	<b>0.04</b>	<b>3</b>	<b>0.01</b>	<b>22914</b>	<b>100</b>

Légende:

- G-0 Nombre d'exploitations sans contestation de la charge en germes au niveau du résultat mensuel\* dans le mois d'analyse, c.-à-d. résultat mensuel <80'000 germes/ml
- G-1C/4M Nombre d'exploitations avec la 1ère contestation de la charge en germes en 4 mois
- G-2C/4M Nombre d'exploitations avec la 2ème contestation de la charge en germes en 4 mois
- G-3C/4M Nombre d'exploitations avec la 3ème contestation de la charge en germes en 4 mois
- G-Total Nombre total d'exploitations évaluées quant à la charge en germes

\* Résultat mensuel = moyenne géométrique des résultats d'analyses du premier et du deuxième échantillon d'un mois. N'y a-t-il exceptionnellement qu'un seul résultat, celui-ci compte comme résultat mensuel.

- \* F Échantillons provenant de la France (zone franche)
- \*\* FL Échantillons provenant de la Principauté du Liechtenstein

Sources: Suisselab SA Zollikofen, TSM Fiduciaire Sàrl Berne

Lait cru suisse: évaluation de droit public des résultats du contrôle du lait janvier 2013												
Canton	Cellules somatiques [Nombre d'exploitations]										Total évaluations	
	Aucune contestation		1ère contestation		2ème contestation		3ème contestation		4ème contestation			
	C-0	%	C-1C/5M	%	C-2C/5M	%	C-3C/5M	%	C-4C/5M	%	C-Total	%
AG	944	99.06	9	0.94	0	0.00	0	0.00	0	0.00	953	100
AI	329	98.80	4	1.20	0	0.00	0	0.00	0	0.00	333	100
AR	423	99.76	0	0.00	1	0.24	0	0.00	0	0.00	424	100
BE	6032	99.39	28	0.46	7	0.12	1	0.02	1	0.02	6069	100
BL/BS	334	99.40	2	0.60	0	0.00	0	0.00	0	0.00	336	100
FR	1625	99.09	13	0.79	1	0.06	0	0.00	1	0.06	1640	100
GE	5	100.00	0	0.00	0	0.00	0	0.00	0	0.00	5	100
GL	224	99.12	2	0.88	0	0.00	0	0.00	0	0.00	226	100
GR	605	99.67	2	0.33	0	0.00	0	0.00	0	0.00	607	100
JU	486	99.18	2	0.41	2	0.41	0	0.00	0	0.00	490	100
LU	2389	99.33	14	0.58	1	0.04	1	0.04	0	0.00	2405	100
NE	425	99.53	1	0.23	1	0.23	0	0.00	0	0.00	427	100
NW	301	99.34	1	0.33	0	0.00	1	0.33	0	0.00	303	100
OW	436	99.32	1	0.23	1	0.23	1	0.23	0	0.00	439	100
SG	2336	99.07	13	0.55	5	0.21	3	0.13	1	0.04	2358	100
SH	98	98.99	0	0.00	1	1.01	0	0.00	0	0.00	99	100
SO	542	99.27	4	0.73	0	0.00	0	0.00	0	0.00	546	100
SZ	696	99.15	2	0.28	3	0.43	1	0.14	0	0.00	702	100
TG	1170	99.07	5	0.42	5	0.42	1	0.08	0	0.00	1181	100
TI	106	97.25	1	0.92	2	1.83	0	0.00	0	0.00	109	100
UR	175	98.31	1	0.56	1	0.56	1	0.56	0	0.00	178	100
VD	1043	99.14	4	0.38	2	0.19	2	0.19	1	0.10	1052	100
VS	418	98.58	6	1.42	0	0.00	0	0.00	0	0.00	424	100
ZG	282	98.26	3	1.05	2	0.70	0	0.00	0	0.00	287	100
ZH	1196	99.09	9	0.75	2	0.17	0	0.00	0	0.00	1207	100
Divers	1	100.00	0	0.00	0	0.00	0	0.00	0	0.00	1	100
	0	0	0	0	0	0	0	0	0	0	0	0
<b>Total CH</b>	<b>22621</b>	<b>99.21</b>	<b>127</b>	<b>0.56</b>	<b>37</b>	<b>0.16</b>	<b>12</b>	<b>0.05</b>	<b>4</b>	<b>0.02</b>	<b>22801</b>	<b>100</b>
F*	0	0	0	0	0	0	0	0	0	0	0	0
FL**	68	95.77	1	1.41	1	1.41	1	1.41	0	0.00	71	100
	49	100.00	0	0.00	0	0.00	0	0.00	0	0.00	49	100
	0	0	0	0	0	0	0	0	0	0	0	0
<b>Total</b>	<b>22738</b>	<b>99.20</b>	<b>128</b>	<b>0.56</b>	<b>38</b>	<b>0.17</b>	<b>13</b>	<b>0.06</b>	<b>4</b>	<b>0.02</b>	<b>22921</b>	<b>100</b>

Légende:

- C-0 Nombre d'exploitations sans contestation de la charge en cellules au niveau du résultat mensuel\* dans le mois d'analyse, c.-à-d. résultat mensuel <350'000 cellules somatiques/ml
- C-1C/5M Nombre d'exploitations avec la 1ère contestation de la charge en cellules en 5 mois
- C-2C/5M Nombre d'exploitations avec la 2ème contestation de la charge en cellules en 5 mois
- C-3C/5M Nombre d'exploitations avec la 3ème contestation de la charge en cellules en 5 mois
- C-4C/5M Nombre d'exploitations avec la 4ème contestation de la charge en cellules en 5 mois
- C-Total Nombre total d'exploitations évaluées quant à la charge en cellules

\* Résultat mensuel = moyenne géométrique des résultats d'analyses du premier et du deuxième échantillon d'un mois. N'y a-t-il exceptionnellement qu'un seul résultat, celui-ci compte comme résultat mensuel.

- \* F Échantillons provenant de la France (zone franche)
- \*\* FL Échantillons provenant de la Principauté du Liechtenstein

Sources: Suisselab SA Zollikofen, TSM Fiduciaire Sàrl Berne

Lait cru suisse: évaluation de droit public des résultats du contrôle du lait janvier 2013						
Canton	Substances inhibitrices [Nombre d'exploitations]					
	Pas de détection de substances inhibitrices		Détection de substances inhibitrices		Total évaluations	
	S.i.-0	%	S.i.-1	%	S.i.-Total	%
AG	956	100.00	0	0.00	956	100
AI	331	99.40	2	0.60	333	100
AR	424	100.00	0	0.00	424	100
BE	6067	99.95	3	0.05	6070	100
BL/BS	335	99.70	1	0.30	336	100
FR	1636	99.82	3	0.18	1639	100
GE	5	100.00	0	0.00	5	100
GL	225	99.56	1	0.44	226	100
GR	607	99.84	1	0.16	608	100
JU	486	99.18	4	0.82	490	100
LU	2405	99.92	2	0.08	2407	100
NE	426	99.77	1	0.23	427	100
NW	303	100.00	0	0.00	303	100
OW	439	100.00	0	0.00	439	100
SG	2359	99.96	1	0.04	2360	100
SH	98	98.99	1	1.01	99	100
SO	546	99.82	1	0.18	547	100
SZ	701	99.86	1	0.14	702	100
TG	1182	99.92	1	0.08	1183	100
TI	114	100.00	0	0.00	114	100
UR	175	100.00	0	0.00	175	100
VD	1048	99.62	4	0.38	1052	100
VS	421	99.53	2	0.47	423	100
ZG	286	99.65	1	0.35	287	100
ZH	1209	99.92	1	0.08	1210	100
Diverse	1	100.00	0	0.00	1	100
	0	0	0	0	0	0
<b>Total CH</b>	<b>22785</b>	<b>99.86</b>	<b>31</b>	<b>0.14</b>	<b>22816</b>	<b>100</b>
F*	0	0	0	0	0	0
FL**	71	100.00	0	0.00	71	100
	49	100.00	0	0.00	49	100
	0	0	0	0	0	0
<b>Total</b>	<b>22905</b>	<b>99.86</b>	<b>31</b>	<b>0.14</b>	<b>22936</b>	<b>100</b>

Légende:

- S.i.-0 Nombre d'exploitations avec détection de substances inhibitrices dans le mois analysé
- S.i.-1 Nombre d'exploitations sans détection de substances inhibitrices dans le mois analysé
- S.i.-Total Nombre total d'exploitations évaluées quant à la détection de substances inhibitrices

- \* F Échantillons provenant de la France (zone franche)
- \*\* FL Échantillons provenant de la Principauté du Liechtenstein

Sources: Suisselab SA Zollikofen, TSM Fiduciaire Sàrl Berne

Lait cru suisse: évaluation de droit public des résultats du contrôle du lait										
janvier 2013										
§	Suspensions de livraison de lait									
	[Nombre d'exploitations]									
	Germe		Cellules somatiques		Substances inhibitrices		Suspensions successives		Total suspensions	
Sp-G	%	Sp-C	%	Sp-S.i.	%	Sp-Succ.	%	Sp-Total	%	
AG	0	0.00	0	0.00	0	0.00	0	0.00	0	100
AI	0	0.00	0	0.00	2	100.00	0	0.00	2	100
AR	0	0.00	0	0.00	0	0.00	0	0.00	0	100
BE	2	40.00	0	0.00	3	60.00	0	0.00	5	100
BL/BS	0	0.00	0	0.00	1	100.00	0	0.00	1	100
FR	0	0.00	1	25.00	3	75.00	0	0.00	4	100
GE	0	0.00	0	0.00	0	0.00	0	0.00	0	100
GL	0	0.00	0	0.00	1	100.00	0	0.00	1	100
GR	0	0.00	0	0.00	1	100.00	0	0.00	1	100
JU	0	0.00	0	0.00	4	100.00	0	0.00	4	100
LU	0	0.00	0	0.00	2	66.67	1	33.33	3	100
NE	0	0.00	0	0.00	1	50.00	1	50.00	2	100
NW	0	0.00	0	0.00	0	0.00	0	0.00	0	100
OW	0	0.00	0	0.00	0	0.00	0	0.00	0	100
SG	1	25.00	1	25.00	1	25.00	1	25.00	4	100
SH	0	0.00	0	0.00	1	100.00	0	0.00	1	100
SO	0	0.00	0	0.00	1	100.00	0	0.00	1	100
SZ	0	0.00	0	0.00	1	100.00	0	0.00	1	100
TG	0	0.00	0	0.00	1	100.00	0	0.00	1	100
TI	0	0.00	0	0.00	0	0.00	0	0.00	0	100
UR	0	0.00	0	0.00	0	0.00	0	0.00	0	100
VD	0	0.00	1	20.00	4	80.00	0	0.00	5	100
VS	0	0.00	0	0.00	2	100.00	0	0.00	2	100
ZG	0	0.00	0	0.00	1	100.00	0	0.00	1	100
ZH	0	0.00	0	0.00	1	100.00	0	0.00	1	100
Divers	0	0.00	0	0.00	0	0.00	0	0.00	0	100
	0	0	0	0	0	0	0	0	0	0
<b>Total CH</b>	<b>3</b>	<b>7.50</b>	<b>3</b>	<b>7.50</b>	<b>31</b>	<b>77.50</b>	<b>3</b>	<b>7.50</b>	<b>40</b>	<b>100</b>
F*	0	0	0	0	0	0	0	0	0	0
FL**	0	0.00	0	0.00	0	0.00	0	0.00	0	100
	0	0	0	0	0	0	0	0	0	0
<b>Total</b>	<b>3</b>	<b>7.50</b>	<b>3</b>	<b>7.50</b>	<b>31</b>	<b>77.50</b>	<b>3</b>	<b>7.50</b>	<b>40</b>	<b>100</b>

Légende:

- Sp-G Nombre de suspensions dues à 3 contestations en matière de germes sur une durée de 4 mois
- Sp-C Nombre de suspensions dues à 4 contestations en matière de cellules somatiques sur une durée de 5 mois
- Sp-S.i. Nombre de suspensions due à la mise en évidence de substances inhibitrices
- Sp-Succ. Nombre de suspensions successives dans le cadre de suspensions antérieures
- Sp-Total Total nombre de suspensions de livraison de lait

- \* F Échantillons provenant de la France (zone franche)
- \*\* FL Échantillons provenant de la Principauté du Liechtenstein

Sources: Suisselab SA Zollikofen, TSM Fiduciaire Sàrl Berne



**Lait cru suisse: évaluation de droit privé des résultats du contrôle du lait  
janvier 2013**

Canton	Germes [Nombre d'exploitations]														Total évaluations*	
	Aucune contestation*		1ère contestation*		2ème contestation*		3ème contestation*		4ème contestation*		5ème contestation*		G-Total		%	
	G-0≤10	%	G-0>10	%	G-1C/5M	%	G-2C/5M	%	G-3C/5M	%	G-4C/5M	%	G-5C/5M	%		
AG	483	50.63	446	46.75	17	1.78	5	0.52	3	0.31	0	0.00	0	0.00	954	100
AI	222	66.47	111	33.23	1	0.30	0	0.00	0	0.00	0	0.00	0	0.00	334	100
AR	336	79.25	88	20.75	0	0.00	0	0.00	0	0.00	0	0.00	0	0.00	424	100
BE	4176	68.79	1835	30.23	36	0.59	17	0.28	6	0.10	1	0.02	0	0.00	6071	100
BL/BS	188	55.95	142	42.26	4	1.19	2	0.60	0	0.00	0	0.00	0	0.00	336	100
FR	965	58.84	648	39.51	18	1.10	5	0.30	2	0.12	2	0.12	0	0.00	1640	100
GE	1	20.00	4	80.00	0	0.00	0	0.00	0	0.00	0	0.00	0	0.00	5	100
GL	167	73.89	57	25.22	1	0.44	1	0.44	0	0.00	0	0.00	0	0.00	226	100
GR	466	77.67	127	21.17	5	0.83	2	0.33	0	0.00	0	0.00	0	0.00	600	100
JU	217	44.29	259	52.86	7	1.43	4	0.82	2	0.41	1	0.20	0	0.00	490	100
LU	1516	62.98	862	35.81	20	0.83	4	0.17	5	0.21	0	0.00	0	0.00	2407	100
NE	209	48.95	214	50.12	4	0.94	0	0.00	0	0.00	0	0.00	0	0.00	427	100
NW	211	69.41	88	28.95	2	0.66	2	0.66	1	0.33	0	0.00	0	0.00	304	100
OW	318	72.44	118	26.88	2	0.46	1	0.23	0	0.00	0	0.00	0	0.00	439	100
SG	1733	73.37	607	25.70	12	0.51	7	0.30	2	0.08	1	0.04	0	0.00	2362	100
SH	53	53.54	43	43.43	2	2.02	1	1.01	0	0.00	0	0.00	0	0.00	99	100
SO	315	57.59	220	40.22	7	1.28	3	0.55	1	0.18	0	0.00	1	0.18	547	100
SZ	432	61.54	263	37.46	2	0.28	2	0.28	2	0.28	0	0.00	1	0.14	702	100
TG	785	66.41	380	32.15	10	0.85	6	0.51	0	0.00	1	0.08	0	0.00	1182	100
TI	76	66.67	37	32.46	0	0.00	1	0.88	0	0.00	0	0.00	0	0.00	114	100
UR	131	73.60	45	25.28	1	0.56	1	0.56	0	0.00	0	0.00	0	0.00	178	100
VD	527	50.10	512	48.67	8	0.76	2	0.19	2	0.19	1	0.10	0	0.00	1052	100
VS	220	51.89	198	46.70	4	0.94	1	0.24	0	0.00	0	0.00	1	0.24	424	100
ZG	184	64.11	98	34.15	1	0.35	2	0.70	1	0.35	1	0.35	0	0.00	287	100
ZH	744	61.44	448	36.99	8	0.66	10	0.83	0	0.00	1	0.08	0	0.00	1211	100
Divers	1	100.00	0	0.00	0	0.00	0	0.00	0	0.00	0	0.00	0	0.00	1	100
	0	0	0	0	0	0	0	0	0	0	0	0	0	0	0	0
<b>Total CH</b>	<b>14676</b>	<b>64.32</b>	<b>7850</b>	<b>34.41</b>	<b>172</b>	<b>0.75</b>	<b>79</b>	<b>0.35</b>	<b>27</b>	<b>0.12</b>	<b>9</b>	<b>0.04</b>	<b>3</b>	<b>0.01</b>	<b>22816</b>	<b>100</b>
F*	0	0	0	0	0	0	0	0	0	0	0	0	0	0	0	0
FL**	24	33.80	46	64.79	1	1.41	0	0.00	0	0.00	0	0.00	0	0.00	71	100
	23	46.94	25	51.02	1	2.04	0	0.00	0	0.00	0	0.00	0	0.00	49	100
	0	0	0	0	0	0	0	0	0	0	0	0	0	0	0	0
<b>Total</b>	<b>14723</b>	<b>64.19</b>	<b>7921</b>	<b>34.54</b>	<b>174</b>	<b>0.76</b>	<b>79</b>	<b>0.34</b>	<b>27</b>	<b>0.12</b>	<b>9</b>	<b>0.04</b>	<b>3</b>	<b>0.01</b>	<b>22936</b>	<b>100</b>

**Légende:**

- G-0≤10 Nombre d'exploitations sans contestation privée de la charge en germes dans le mois d'analyse; le plus mauvais résultat du premier et dernier échantillon dans le mois d'analyse avait une valeur ≤ 10'000 germes/ml
- G-0>10 Nombre d'exploitations sans contestation privée de la charge en germes dans le mois d'analyse; le plus mauvais résultat du premier et dernier échantillon dans le mois d'analyse avait une valeur >10'000 et ≤ 79'000 germes/ml
- G-1C/5M Nombre d'exploitations avec la 1ère contestation de la charge en germes en 5 mois
- G-2C/5M Nombre d'exploitations avec la 2ème contestation de la charge en germes en 5 mois
- G-3C/5M Nombre d'exploitations avec la 3ème contestation de la charge en germes en 5 mois
- G-4C/5M Nombre d'exploitations avec la 4ème contestation de la charge en germes en 5 mois
- G-5C/5M Nombre d'exploitations avec la 5ème contestation de la charge en germes en 5 mois
- G-Total Nombre total d'exploitations évaluées quant à la charge en germes

\* Évaluations et contestations selon la convention (PSL, AILS, Fromarte) du 20.12.2011 sur les modalités des contrats d'achat de lait

- \* F Échantillons provenant de la France (zone franche)
- \*\* FL Échantillons provenant de la Principauté du Liechtenstein

Sources: Suisselab SA Zollikofen, TSM Fiduciaire Sàrl Berne

Lait cru suisse: évaluation de droit privé des résultats du contrôle du lait  
janvier 2013

Canton	Cellules somatiques [Nombre d'exploitations]														Total évaluations*	
	Aucune contestation*		1ère contestation*		2ème contestation*		3ème contestation*		4ème contestation*		5ème contestation*		C-Total		%	
	C-0≤100	%	C-0>100	%	C-1C/5M	%	C-2C/5M	%	C-3C/5M	%	C-4C/5M	%	C-1C/5M	%		
AG	264	27.62	650	67.99	18	1.88	17	1.78	5	0.52	2	0.21	0	0.00	956	100
AI	159	47.60	166	49.70	6	1.80	3	0.90	0	0.00	0	0.00	0	0.00	334	100
AR	219	51.65	192	45.28	9	2.12	1	0.24	1	0.24	2	0.47	0	0.00	424	100
BE	3337	54.97	2546	41.94	117	1.93	48	0.79	15	0.25	8	0.13	0	0.00	6071	100
BL/BS	110	32.74	208	61.90	11	3.27	5	1.49	1	0.30	1	0.30	0	0.00	336	100
FR	735	44.84	845	51.56	33	2.01	22	1.34	1	0.06	2	0.12	1	0.06	1639	100
GE	1	20.00	4	80.00	0	0.00	0	0.00	0	0.00	0	0.00	0	0.00	5	100
GL	129	57.08	90	39.82	6	2.65	1	0.44	0	0.00	0	0.00	0	0.00	226	100
GR	365	60.03	234	38.49	4	0.66	3	0.49	0	0.00	2	0.33	0	0.00	608	100
JU	177	36.12	295	60.20	10	2.04	5	1.02	2	0.41	1	0.20	0	0.00	490	100
LU	950	39.47	1368	56.83	60	2.49	18	0.75	10	0.42	1	0.04	0	0.00	2407	100
NE	157	36.77	254	59.48	7	1.64	5	1.17	3	0.70	1	0.23	0	0.00	427	100
NW	150	49.34	146	48.03	4	1.32	3	0.99	1	0.33	0	0.00	0	0.00	304	100
OW	215	48.97	213	48.52	5	1.14	5	1.14	0	0.00	1	0.23	0	0.00	439	100
SG	1005	42.53	1284	54.34	40	1.69	19	0.80	12	0.51	2	0.08	1	0.04	2363	100
SH	22	22.22	73	73.74	2	2.02	1	1.01	1	1.01	0	0.00	0	0.00	99	100
SO	196	35.83	329	60.15	13	2.38	5	0.91	4	0.73	0	0.00	0	0.00	547	100
SZ	328	46.72	350	49.86	13	1.85	7	1.00	2	0.28	2	0.28	0	0.00	702	100
TG	343	28.99	781	66.02	29	2.45	18	1.52	10	0.85	2	0.17	0	0.00	1183	100
TI	48	42.11	61	53.51	3	2.63	1	0.88	0	0.00	1	0.88	0	0.00	114	100
UR	102	57.30	73	41.01	1	0.56	1	0.56	1	0.56	0	0.00	0	0.00	178	100
VD	432	41.06	573	54.47	22	2.09	11	1.05	10	0.95	4	0.38	0	0.00	1052	100
VS	265	62.65	137	32.39	16	3.78	4	0.95	1	0.24	0	0.00	0	0.00	423	100
ZG	96	33.45	180	62.72	7	2.44	4	1.39	0	0.00	0	0.00	0	0.00	287	100
ZH	391	32.31	774	63.97	27	2.23	13	1.07	4	0.33	1	0.08	0	0.00	1210	100
Divers	1	100.00	0	0.00	0	0.00	0	0.00	0	0.00	0	0.00	0	0.00	1	100
	0	0	0	0	0	0	0	0	0	0	0	0	0	0	0	0
<b>Total CH</b>	<b>10197</b>	<b>44.67</b>	<b>11826</b>	<b>51.81</b>	<b>463</b>	<b>2.03</b>	<b>220</b>	<b>0.96</b>	<b>84</b>	<b>0.37</b>	<b>33</b>	<b>0.14</b>	<b>2</b>	<b>0.01</b>	<b>22825</b>	<b>100</b>
F*	0	0	0	0	0	0	0	0	0	0	0	0	0	0	0	0
FL**	4	5.63	59	83.10	2	2.82	4	5.63	1	1.41	1	1.41	0	0.00	71	100
	10	20.41	39	79.59	0	0.00	0	0.00	0	0.00	0	0.00	0	0.00	49	100
	0	0	0	0	0	0	0	0	0	0	0	0	0	0	0	0
<b>Total</b>	<b>10211</b>	<b>44.50</b>	<b>11924</b>	<b>51.97</b>	<b>465</b>	<b>2.03</b>	<b>224</b>	<b>0.98</b>	<b>85</b>	<b>0.37</b>	<b>34</b>	<b>0.15</b>	<b>2</b>	<b>0.01</b>	<b>22945</b>	<b>100</b>

Légende:

- C-0≤100 Nombre d'exploitations sans contestation privée de la charge en cellules somatiques dans le mois d'analyse; le plus mauvais résultat du premier et dernier échantillon dans le mois d'analyse avait une valeur ≤ 100'000 cellules somatiques/ml
- C-0>100 Nombre d'exploitations sans contestation privée de la charge en cellules somatiques dans le mois d'analyse; le plus mauvais résultat du premier et dernier échantillon dans le mois d'analyse avait une valeur >100'000 et ≤ 349'000 cellules somatiques/ml
- C-1C/5M Nombre d'exploitations avec la 1ère contestation de la charge en cellules somatiques en 5 mois
- C-2C/5M Nombre d'exploitations avec la 2ème contestation de la charge en cellules somatiques en 5 mois
- C-3C/5M Nombre d'exploitations avec la 3ème contestation de la charge en cellules somatiques en 5 mois
- C-4C/5M Nombre d'exploitations avec la 4ème contestation de la charge en cellules somatiques en 5 mois
- C-5C/5M Nombre d'exploitations avec la 5ème contestation de la charge en cellules somatiques en 5 mois
- C-Total Nombre total d'exploitations évaluées quant à la charge en cellules somatiques

\* Évaluations et contestations selon la convention (PSL, AILS, Fromarte) du 20.12.2011 sur les modalités des contrats d'achat de lait

- \* F Échantillons provenant de la France (zone franche)
- \*\* FL Échantillons provenant de la Principauté du Liechtenstein

Sources: Suisselab SA Zollikofen, TSM Fiduciaire Sàrl Berne

Lait cru suisse: évaluation de droit privé, résultats du contrôle du lait								
janvier 2013								
Canton	Substances inhibitrices [Nombre d'exploitations]							
	Pas de contestation*		1ère contestation*		2ème contestation*		Total évaluations*	
	S.i.-0	%	S.i.-1C/12M	%	S.i.-2C/12M	%	S.i.-Total	%
AG	956	100.00	0	0.00	0	0.00	956	100
AI	331	99.40	2	0.60	0	0.00	333	100
AR	424	100.00	0	0.00	0	0.00	424	100
BE	6067	99.95	3	0.05	0	0.00	6070	100
BL/BS	335	99.70	1	0.30	0	0.00	336	100
FR	1636	99.82	1	0.06	2	0.12	1639	100
GE	5	100.00	0	0.00	0	0.00	5	100
GL	225	99.56	1	0.44	0	0.00	226	100
GR	607	99.84	1	0.16	0	0.00	608	100
JU	486	99.18	4	0.82	0	0.00	490	100
LU	2405	99.92	2	0.08	0	0.00	2407	100
NE	426	99.77	1	0.23	0	0.00	427	100
NW	303	100.00	0	0.00	0	0.00	303	100
OW	439	100.00	0	0.00	0	0.00	439	100
SG	2359	99.96	1	0.04	0	0.00	2360	100
SH	98	98.99	1	1.01	0	0.00	99	100
SO	546	99.82	1	0.18	0	0.00	547	100
SZ	701	99.86	1	0.14	0	0.00	702	100
TG	1182	99.92	1	0.08	0	0.00	1183	100
TI	114	100.00	0	0.00	0	0.00	114	100
UR	175	100.00	0	0.00	0	0.00	175	100
VD	1048	99.62	4	0.38	0	0.00	1052	100
VS	421	99.53	2	0.47	0	0.00	423	100
ZG	286	99.65	1	0.35	0	0.00	287	100
ZH	1209	99.92	1	0.08	0	0.00	1210	100
Divers	1	100.00	0	0.00	0	0.00	1	100
	0	0	0	0	0	0	0	0
<b>Total CH</b>	<b>22785</b>	<b>99.86</b>	<b>29</b>	<b>0.13</b>	<b>2</b>	<b>0.01</b>	<b>22816</b>	<b>100</b>
	0	0	0	0	0	0	0	0
F*	71	100.00	0	0.00	0	0.00	71	100
FL**	49	100.00	0	0.00	0	0.00	49	100
	0	0	0	0	0	0	0	0
<b>Total</b>	<b>22905</b>	<b>99.86</b>	<b>29</b>	<b>0.13</b>	<b>2</b>	<b>0.01</b>	<b>22936</b>	<b>100</b>

Légende:

- S.i.-0 Nombre d'exploitations sans détection de substances inhibitrices dans les échantillons du mois d'analyse (pas de contestation privée)
- S.i.-1C/12M Nombre d'exploitations avec la 1ère contestation privée en 12 mois à cause de détection de substances inhibitrices
- S.i.-2C/12M Nombre d'exploitations avec la 2ème contestation privée en 12 mois à cause de détection de substances inhibitrices
- S.i.-Total Nombre total d'exploitations évaluées quant à la détection de substances inhibitrices

\* Évaluations et contestations selon la convention (PSL, AILS, Fromarte) du 20.12.2011 sur les modalités des contrats d'achat de lait

- \* F Échantillons provenant de la France (zone franche)
- \*\* FL Échantillons provenant de la Principauté du Liechtenstein

Sources: Suiselab SA Zollikofen, TSM Fiduciaire Sàrl Berne

Lait cru suisse: évaluation de droit privé, résultats du contrôle du lait janvier 2013								
Canton	Point de congélation [Nombre d'exploitations]							
	Pas de contestation*		Contestation* sans sanction		Contestation* avec sanction		Total évaluations*	
	PG-0	%	PG-C	%	PG-CS	%	PG-Total	%
AG	782	81.80	120	12.55	54	5.65	956	100
AI	293	87.72	28	8.38	13	3.89	334	100
AR	396	93.40	18	4.25	10	2.36	424	100
BE	5341	87.98	514	8.47	216	3.56	6071	100
BL/BS	246	73.21	56	16.67	34	10.12	336	100
FR	1417	86.46	139	8.48	83	5.06	1639	100
GE	5	100.00	0	0.00	0	0.00	5	100
GL	207	91.59	13	5.75	6	2.65	226	100
GR	553	90.95	37	6.09	18	2.96	608	100
JU	382	77.96	65	13.27	43	8.78	490	100
LU	2075	86.21	233	9.68	99	4.11	2407	100
NE	370	86.65	39	9.13	18	4.22	427	100
NW	268	88.16	22	7.24	14	4.61	304	100
OW	365	83.14	41	9.34	33	7.52	439	100
SG	2153	91.11	145	6.14	65	2.75	2363	100
SH	70	70.71	20	20.20	9	9.09	99	100
SO	445	81.35	65	11.88	37	6.76	547	100
SZ	669	95.30	24	3.42	9	1.28	702	100
TG	1024	86.56	121	10.23	38	3.21	1183	100
TI	92	80.70	9	7.89	13	11.40	114	100
UR	166	93.26	8	4.49	4	2.25	178	100
VD	878	83.46	116	11.03	58	5.51	1052	100
VS	396	93.62	17	4.02	10	2.36	423	100
ZG	256	89.20	20	6.97	11	3.83	287	100
ZH	1029	85.04	129	10.66	52	4.30	1210	100
Divers	1	100.00	0	0.00	0	0.00	1	100
	0	0	0	0	0	0	0	0
<b>Total CH</b>	<b>19879</b>	<b>87.09</b>	<b>1999</b>	<b>8.76</b>	<b>947</b>	<b>4.15</b>	<b>22825</b>	<b>100</b>
F*	47	66.20	12	16.90	12	16.90	71	100
FL**	43	87.76	4	8.16	2	4.08	49	100
	0	0	0	0	0	0	0	0
<b>Total</b>	<b>19969</b>	<b>87.03</b>	<b>2015</b>	<b>8.78</b>	<b>961</b>	<b>4.19</b>	<b>22945</b>	<b>100</b>

**Légende:**

- PG-0 Nombre d'exploitations sans contestation privée du point de congélation dans le premier du mois d'analyse, résultat  $\leq -0.520$  °C
- PG-C Nombre d'exploitations avec contestation privée du point de congélation, sans sanctions, et dernier échantillon résultat entre  $> -0.520$  °C et  $< -0.516$  °C
- PG-CS Nombre d'exploitations avec contestation privée du point de congélation, avec sanction, résultat  $\geq -0.516$  °C
- PG-Total Nombre total d'exploitations évaluées quant au point de congélation

\* Évaluations et contestations selon la convention (PSL, AILS, Fromarte) du 20.12.2011 sur les modalités des contrats d'achat de lait

- \* F Échantillons provenant de la France (zone franche)
- \*\* FL Échantillons provenant de la Principauté du Liechtenstein

Sources: Suisselab SA Zollikofen, TSM Fiduciaire Sàrl Berne

**Lait cru suisse: déductions et suppléments de droit privé\***  
**janvier 2013**

Canton	Déduction/supplément* [Nombre d'exploitations]							
	Supplément	%	± 0		Déduction		Total	%
AG	183	19.14	706	73.85	67	7.01	956	100
AI	125	37.43	197	58.98	12	3.59	334	100
AR	203	47.88	208	49.06	13	3.07	424	100
BE	2735	45.04	3094	50.95	244	4.02	6073	100
BL/BS	71	21.13	240	71.43	25	7.44	336	100
FR	601	36.65	953	58.11	86	5.24	1640	100
GE	1	20.00	4	80.00	0	0.00	5	100
GL	106	46.90	112	49.56	8	3.54	226	100
GR	300	49.34	291	47.86	17	2.80	608	100
JU	122	24.90	334	68.16	34	6.94	490	100
LU	773	32.11	1515	62.94	119	4.94	2407	100
NE	114	26.70	293	68.62	20	4.68	427	100
NW	119	39.14	172	56.58	13	4.28	304	100
OW	178	40.55	248	56.49	13	2.96	439	100
SG	886	37.49	1383	58.53	94	3.98	2363	100
SH	14	14.14	78	78.79	7	7.07	99	100
SO	139	25.41	375	68.56	33	6.03	547	100
SZ	277	39.24	397	56.23	32	4.53	706	100
TG	275	23.25	833	70.41	75	6.34	1183	100
TI	38	33.33	70	61.40	6	5.26	114	100
UR	88	49.44	85	47.75	5	2.81	178	100
VD	313	29.72	678	64.39	62	5.89	1053	100
VS	187	44.21	208	49.17	28	6.62	423	100
ZG	76	26.48	194	67.60	17	5.92	287	100
ZH	323	26.69	823	68.02	64	5.29	1210	100
Divers	1	100.00	0	0.00	0	0.00	1	100
	0	0	0	0	0	0	0	0
<b>Total CH</b>	<b>8248</b>	<b>36.12</b>	<b>13491</b>	<b>59.09</b>	<b>1094</b>	<b>4.79</b>	<b>22833</b>	<b>100</b>
	0	0	0	0	0	0	0	0
F*	3	4.23	59	83.10	9	12.68	71	100
FL**	10	20.41	38	77.55	1	2.04	49	100
	0	0	0	0	0	0	0	0
<b>Total</b>	<b>8261</b>	<b>35.99</b>	<b>13588</b>	<b>59.20</b>	<b>1104</b>	<b>4.81</b>	<b>22953</b>	<b>100</b>

**Légende:**

- Supplément Exigences de bases remplies pour l'octroi du supplément de 0.5 centimes, sans prise en considération des exigences spécifiques pour le lait de non-ensilage (nombre d'exploitations)
- ± 0 Nombre d'exploitations sans droit au supplément et sans déduction dans le mois analysé
- Déduction Nombre total des exploitations évaluées dans le mois analysé
- Total Nombre total des exploitations avec déduction dans le mois analysé

\* Évaluations et contestations selon la convention (PSL, AILS, Fromarte) du 20.12.2011 sur les modalités des contrats d'achat de lait

- \* F Échantillons provenant de la France (zone franche)
- \*\* FL Échantillons provenant de la Principauté du Liechtenstein

Sources: Suisselab SA Zollikofen, TSM Fiduciaire Sàrl Berne

Composition du lait par canton (page 1 : d'Argovie à Obwald)

Canton	Composants	janv. g/kg	févr g/kg	mars g/kg	avril g/kg	mai g/kg	juin g/kg	juil. g/kg	août g/kg	sept. g/kg	oct. g/kg	nov. g/kg	déc. g/kg	Moyenne 2013 g/kg
Argovie	Matière grasse	43.2	0.0	0.0	0.0	0.0	0.0	0.0	0.0	0.0	0.0	0.0	0.0	43.2
	Protéine	33.4	0.0	0.0	0.0	0.0	0.0	0.0	0.0	0.0	0.0	0.0	0.0	33.4
	<b>Total</b>	<b>76.6</b>	<b>0.0</b>	<b>0.0</b>	<b>0.0</b>	<b>0.0</b>	<b>0.0</b>	<b>0.0</b>	<b>0.0</b>	<b>0.0</b>	<b>0.0</b>	<b>0.0</b>	<b>0.0</b>	<b>6.4</b>
Appenzell Rhodes-Intérieures	Matière grasse	42.3	0.0	0.0	0.0	0.0	0.0	0.0	0.0	0.0	0.0	0.0	0.0	42.3
	Protéine	34.0	0.0	0.0	0.0	0.0	0.0	0.0	0.0	0.0	0.0	0.0	0.0	34.0
	<b>Total</b>	<b>76.3</b>	<b>0.0</b>	<b>0.0</b>	<b>0.0</b>	<b>0.0</b>	<b>0.0</b>	<b>0.0</b>	<b>0.0</b>	<b>0.0</b>	<b>0.0</b>	<b>0.0</b>	<b>0.0</b>	<b>6.4</b>
Appenzell Rhodes-Extérieures	Matière grasse	41.8	0.0	0.0	0.0	0.0	0.0	0.0	0.0	0.0	0.0	0.0	0.0	41.8
	Protéine	34.2	0.0	0.0	0.0	0.0	0.0	0.0	0.0	0.0	0.0	0.0	0.0	34.2
	<b>Total</b>	<b>76.0</b>	<b>0.0</b>	<b>0.0</b>	<b>0.0</b>	<b>0.0</b>	<b>0.0</b>	<b>0.0</b>	<b>0.0</b>	<b>0.0</b>	<b>0.0</b>	<b>0.0</b>	<b>0.0</b>	<b>6.3</b>
Bâle-Campagne/Bâle-Ville	Matière grasse	43.2	0.0	0.0	0.0	0.0	0.0	0.0	0.0	0.0	0.0	0.0	0.0	43.2
	Protéine	32.5	0.0	0.0	0.0	0.0	0.0	0.0	0.0	0.0	0.0	0.0	0.0	32.5
	<b>Total</b>	<b>75.7</b>	<b>0.0</b>	<b>0.0</b>	<b>0.0</b>	<b>0.0</b>	<b>0.0</b>	<b>0.0</b>	<b>0.0</b>	<b>0.0</b>	<b>0.0</b>	<b>0.0</b>	<b>0.0</b>	<b>6.3</b>
Berne	Matière grasse	42.5	0.0	0.0	0.0	0.0	0.0	0.0	0.0	0.0	0.0	0.0	0.0	42.5
	Protéine	32.8	0.0	0.0	0.0	0.0	0.0	0.0	0.0	0.0	0.0	0.0	0.0	32.8
	<b>Total</b>	<b>75.3</b>	<b>0.0</b>	<b>0.0</b>	<b>0.0</b>	<b>0.0</b>	<b>0.0</b>	<b>0.0</b>	<b>0.0</b>	<b>0.0</b>	<b>0.0</b>	<b>0.0</b>	<b>0.0</b>	<b>6.3</b>
Fribourg	Matière grasse	41.2	0.0	0.0	0.0	0.0	0.0	0.0	0.0	0.0	0.0	0.0	0.0	41.2
	Protéine	32.7	0.0	0.0	0.0	0.0	0.0	0.0	0.0	0.0	0.0	0.0	0.0	32.7
	<b>Total</b>	<b>73.9</b>	<b>0.0</b>	<b>0.0</b>	<b>0.0</b>	<b>0.0</b>	<b>0.0</b>	<b>0.0</b>	<b>0.0</b>	<b>0.0</b>	<b>0.0</b>	<b>0.0</b>	<b>0.0</b>	<b>6.2</b>
Genève	Matière grasse	44.5	0.0	0.0	0.0	0.0	0.0	0.0	0.0	0.0	0.0	0.0	0.0	44.5
	Protéine	35.2	0.0	0.0	0.0	0.0	0.0	0.0	0.0	0.0	0.0	0.0	0.0	35.2
	<b>Total</b>	<b>79.7</b>	<b>0.0</b>	<b>0.0</b>	<b>0.0</b>	<b>0.0</b>	<b>0.0</b>	<b>0.0</b>	<b>0.0</b>	<b>0.0</b>	<b>0.0</b>	<b>0.0</b>	<b>0.0</b>	<b>6.6</b>
Glaris	Matière grasse	40.1	0.0	0.0	0.0	0.0	0.0	0.0	0.0	0.0	0.0	0.0	0.0	40.1
	Protéine	32.2	0.0	0.0	0.0	0.0	0.0	0.0	0.0	0.0	0.0	0.0	0.0	32.2
	<b>Total</b>	<b>72.3</b>	<b>0.0</b>	<b>0.0</b>	<b>0.0</b>	<b>0.0</b>	<b>0.0</b>	<b>0.0</b>	<b>0.0</b>	<b>0.0</b>	<b>0.0</b>	<b>0.0</b>	<b>0.0</b>	<b>6.0</b>
Grisons	Matière grasse	39.0	0.0	0.0	0.0	0.0	0.0	0.0	0.0	0.0	0.0	0.0	0.0	39.0
	Protéine	31.6	0.0	0.0	0.0	0.0	0.0	0.0	0.0	0.0	0.0	0.0	0.0	31.6
	<b>Total</b>	<b>70.6</b>	<b>0.0</b>	<b>0.0</b>	<b>0.0</b>	<b>0.0</b>	<b>0.0</b>	<b>0.0</b>	<b>0.0</b>	<b>0.0</b>	<b>0.0</b>	<b>0.0</b>	<b>0.0</b>	<b>5.9</b>
Jura	Matière grasse	41.1	0.0	0.0	0.0	0.0	0.0	0.0	0.0	0.0	0.0	0.0	0.0	41.1
	Protéine	32.2	0.0	0.0	0.0	0.0	0.0	0.0	0.0	0.0	0.0	0.0	0.0	32.2
	<b>Total</b>	<b>73.3</b>	<b>0.0</b>	<b>0.0</b>	<b>0.0</b>	<b>0.0</b>	<b>0.0</b>	<b>0.0</b>	<b>0.0</b>	<b>0.0</b>	<b>0.0</b>	<b>0.0</b>	<b>0.0</b>	<b>6.1</b>
Lucerne	Matière grasse	42.7	0.0	0.0	0.0	0.0	0.0	0.0	0.0	0.0	0.0	0.0	0.0	42.7
	Protéine	33.9	0.0	0.0	0.0	0.0	0.0	0.0	0.0	0.0	0.0	0.0	0.0	33.9
	<b>Total</b>	<b>76.6</b>	<b>0.0</b>	<b>0.0</b>	<b>0.0</b>	<b>0.0</b>	<b>0.0</b>	<b>0.0</b>	<b>0.0</b>	<b>0.0</b>	<b>0.0</b>	<b>0.0</b>	<b>0.0</b>	<b>6.4</b>
Neuchâtel	Matière grasse	40.4	0.0	0.0	0.0	0.0	0.0	0.0	0.0	0.0	0.0	0.0	0.0	40.4
	Protéine	32.3	0.0	0.0	0.0	0.0	0.0	0.0	0.0	0.0	0.0	0.0	0.0	32.3
	<b>Total</b>	<b>72.7</b>	<b>0.0</b>	<b>0.0</b>	<b>0.0</b>	<b>0.0</b>	<b>0.0</b>	<b>0.0</b>	<b>0.0</b>	<b>0.0</b>	<b>0.0</b>	<b>0.0</b>	<b>0.0</b>	<b>6.1</b>
Nidwald	Matière grasse	41.6	0.0	0.0	0.0	0.0	0.0	0.0	0.0	0.0	0.0	0.0	0.0	41.6
	Protéine	3.4	0.0	0.0	0.0	0.0	0.0	0.0	0.0	0.0	0.0	0.0	0.0	3.4
	<b>Total</b>	<b>45.0</b>	<b>0.0</b>	<b>0.0</b>	<b>0.0</b>	<b>0.0</b>	<b>0.0</b>	<b>0.0</b>	<b>0.0</b>	<b>0.0</b>	<b>0.0</b>	<b>0.0</b>	<b>0.0</b>	<b>3.8</b>
Obwald	Matière grasse	41.8	0.0	0.0	0.0	0.0	0.0	0.0	0.0	0.0	0.0	0.0	0.0	41.8
	Protéine	33.4	0.0	0.0	0.0	0.0	0.0	0.0	0.0	0.0	0.0	0.0	0.0	33.4
	<b>Total</b>	<b>75.2</b>	<b>0.0</b>	<b>0.0</b>	<b>0.0</b>	<b>0.0</b>	<b>0.0</b>	<b>0.0</b>	<b>0.0</b>	<b>0.0</b>	<b>0.0</b>	<b>0.0</b>	<b>0.0</b>	<b>6.3</b>
Schaffhouse	Matière grasse	43.1	0.0	0.0	0.0	0.0	0.0	0.0	0.0	0.0	0.0	0.0	0.0	43.1
	Protéine	33.5	0.0	0.0	0.0	0.0	0.0	0.0	0.0	0.0	0.0	0.0	0.0	33.5
	<b>Total</b>	<b>76.6</b>	<b>0.0</b>	<b>0.0</b>	<b>0.0</b>	<b>0.0</b>	<b>0.0</b>	<b>0.0</b>	<b>0.0</b>	<b>0.0</b>	<b>0.0</b>	<b>0.0</b>	<b>0.0</b>	<b>6.4</b>

Sources: Suisselab SA Zollikofen, TSM Fiduciaire Sàrl Berne

Les données déterminées sont issues de tous les prélèvements (échantillonnage automatique ou manuel), effectués dans le cadre du contrôle de qualité du lait (valeur médiane).

Composition du lait par canton (page 2 : de Schaffhouse à Zurich)

Canton	Composants	janv. g/kg	févr g/kg	mars g/kg	avril g/kg	mai g/kg	juin g/kg	juil. g/kg	août g/kg	sept. g/kg	oct. g/kg	nov. g/kg	déc. g/kg	Moyenne 2013 g/kg
Schwyz	Matière grasse	41.7	0.0	0.0	0.0	0.0	0.0	0.0	0.0	0.0	0.0	0.0	0.0	41.7
	Protéine	33.8	0.0	0.0	0.0	0.0	0.0	0.0	0.0	0.0	0.0	0.0	0.0	33.8
	Total	75.5	0.0	0.0	0.0	0.0	0.0	0.0	0.0	0.0	0.0	0.0	0.0	6.3
Saint-Gall	Matière grasse	42.2	0.0	0.0	0.0	0.0	0.0	0.0	0.0	0.0	0.0	0.0	0.0	42.2
	Protéine	34.1	0.0	0.0	0.0	0.0	0.0	0.0	0.0	0.0	0.0	0.0	0.0	34.1
	Total	76.3	0.0	0.0	0.0	0.0	0.0	0.0	0.0	0.0	0.0	0.0	0.0	6.4
Soleure	Matière grasse	43.4	0.0	0.0	0.0	0.0	0.0	0.0	0.0	0.0	0.0	0.0	0.0	43.4
	Protéine	33.1	0.0	0.0	0.0	0.0	0.0	0.0	0.0	0.0	0.0	0.0	0.0	33.1
	Total	76.5	0.0	0.0	0.0	0.0	0.0	0.0	0.0	0.0	0.0	0.0	0.0	6.4
Tessin	Matière grasse	39.2	0.0	0.0	0.0	0.0	0.0	0.0	0.0	0.0	0.0	0.0	0.0	39.2
	Protéine	32.2	0.0	0.0	0.0	0.0	0.0	0.0	0.0	0.0	0.0	0.0	0.0	32.2
	Total	71.4	0.0	0.0	0.0	0.0	0.0	0.0	0.0	0.0	0.0	0.0	0.0	6.0
Thurgovie	Matière grasse	42.6	0.0	0.0	0.0	0.0	0.0	0.0	0.0	0.0	0.0	0.0	0.0	42.6
	Protéine	34.3	0.0	0.0	0.0	0.0	0.0	0.0	0.0	0.0	0.0	0.0	0.0	34.3
	Total	76.9	0.0	0.0	0.0	0.0	0.0	0.0	0.0	0.0	0.0	0.0	0.0	6.4
Uri	Matière grasse	41.7	0.0	0.0	0.0	0.0	0.0	0.0	0.0	0.0	0.0	0.0	0.0	41.7
	Protéine	33.3	0.0	0.0	0.0	0.0	0.0	0.0	0.0	0.0	0.0	0.0	0.0	33.3
	Total	75.0	0.0	0.0	0.0	0.0	0.0	0.0	0.0	0.0	0.0	0.0	0.0	6.3
Vaud	Matière grasse	40.5	0.0	0.0	0.0	0.0	0.0	0.0	0.0	0.0	0.0	0.0	0.0	40.5
	Protéine	32.8	0.0	0.0	0.0	0.0	0.0	0.0	0.0	0.0	0.0	0.0	0.0	32.8
	Total	73.3	0.0	0.0	0.0	0.0	0.0	0.0	0.0	0.0	0.0	0.0	0.0	6.1
Valais	Matière grasse	38.3	0.0	0.0	0.0	0.0	0.0	0.0	0.0	0.0	0.0	0.0	0.0	38.3
	Protéine	31.7	0.0	0.0	0.0	0.0	0.0	0.0	0.0	0.0	0.0	0.0	0.0	31.7
	Total	70.0	0.0	0.0	0.0	0.0	0.0	0.0	0.0	0.0	0.0	0.0	0.0	5.8
Zoug	Matière grasse	42.4	0.0	0.0	0.0	0.0	0.0	0.0	0.0	0.0	0.0	0.0	0.0	42.4
	Protéine	34.4	0.0	0.0	0.0	0.0	0.0	0.0	0.0	0.0	0.0	0.0	0.0	34.4
	Total	76.8	0.0	0.0	0.0	0.0	0.0	0.0	0.0	0.0	0.0	0.0	0.0	6.4
Zurich	Matière grasse	43.1	0.0	0.0	0.0	0.0	0.0	0.0	0.0	0.0	0.0	0.0	0.0	43.1
	Protéine	33.9	0.0	0.0	0.0	0.0	0.0	0.0	0.0	0.0	0.0	0.0	0.0	33.9
	Total	77.0	0.0	0.0	0.0	0.0	0.0	0.0	0.0	0.0	0.0	0.0	0.0	6.4
Moyenne Suisse	Matière grasse	42.1	0.0	0.0	0.0	0.0	0.0	0.0	0.0	0.0	0.0	0.0	0.0	42.1
	Protéine	33.3	0.0	0.0	0.0	0.0	0.0	0.0	0.0	0.0	0.0	0.0	0.0	33.3
	Total	75.4	0.0	0.0	0.0	0.0	0.0	0.0	0.0	0.0	0.0	0.0	0.0	6.3
Moyenne Suisse Année précédente	Matière grasse	42.2	0.0	0.0	0.0	0.0	0.0	0.0	0.0	0.0	0.0	0.0	0.0	42.2
	Protéine	33.4	0.0	0.0	0.0	0.0	0.0	0.0	0.0	0.0	0.0	0.0	0.0	33.4
	Total	75.6	0.0	0.0	0.0	0.0	0.0	0.0	0.0	0.0	0.0	0.0	0.0	6.3
France Zone franche)	Matière grasse	39.4	0.0	0.0	0.0	0.0	0.0	0.0	0.0	0.0	0.0	0.0	0.0	39.4
	Protéine	33.6	0.0	0.0	0.0	0.0	0.0	0.0	0.0	0.0	0.0	0.0	0.0	33.6
	Total	73.0	0.0	0.0	0.0	0.0	0.0	0.0	0.0	0.0	0.0	0.0	0.0	6.1
Principauté du Liechtenstein	Matière grasse	42.3	0.0	0.0	0.0	0.0	0.0	0.0	0.0	0.0	0.0	0.0	0.0	42.3
	Protéine	33.8	0.0	0.0	0.0	0.0	0.0	0.0	0.0	0.0	0.0	0.0	0.0	33.8
	Total	76.1	0.0	0.0	0.0	0.0	0.0	0.0	0.0	0.0	0.0	0.0	0.0	6.3
Moyenne Totale	Matière grasse	42.1	0.0	0.0	0.0	0.0	0.0	0.0	0.0	0.0	0.0	0.0	0.0	42.1
	Protéine	33.3	0.0	0.0	0.0	0.0	0.0	0.0	0.0	0.0	0.0	0.0	0.0	33.3
	Total	75.4	0.0	0.0	0.0	0.0	0.0	0.0	0.0	0.0	0.0	0.0	0.0	6.3
Moyenne totale Année précédente	Matière grasse	42.2	0.0	0.0	0.0	0.0	0.0	0.0	0.0	0.0	0.0	0.0	0.0	42.2
	Protéine	33.4	0.0	0.0	0.0	0.0	0.0	0.0	0.0	0.0	0.0	0.0	0.0	33.4
	Total	75.6	0.0	0.0	0.0	0.0	0.0	0.0	0.0	0.0	0.0	0.0	0.0	6.3

Sources: Suisselab SA Zollikofen, TSM Fiduciaire Sàrl Berne

Les données déterminées sont issues de tous les prélèvements (échantillonnage automatique ou manuel), effectués dans le cadre du contrôle de qualité du lait (valeur médiane).