

## Statistiques mensuelle du marché du lait: janvier 05

Berne, le 16 mars 2005

### 1 - Production / mise en valeur du lait

- 01 Production laitière mensuelle
- 10 Mise en valeur selon l'équivalent-lait
- 11 Mise en valeur selon l'équivalent-lait (graphique)
- 14 Composition du lait selon centre SICL 2005
- 15 Composition du lait selon centre SICL 2004
- 16 Lait écrémé affouragé sous forme liquide, vente de succédanés du lait

### 2 - Fabrication de produits laitiers

- 20 Production fromagère mensuelle et cumulée 2005
- 21 Production fromagère mensuelle et cumulée 2004
- 22 Production fromagère mensuelle par rapport au mois de l'année précédente (graphique)
- 23 Production fromagère cumulée par rapport à la même période de l'année précédente
- 24 Pourcentages de la production fromagère par variété, cumuls 2005 (graphique)
- 25 Production de lait de consommation
- 26 Production et vente de beurre
- 27 Spécialités laitières
- 28 Poudre de lait et lait condensé

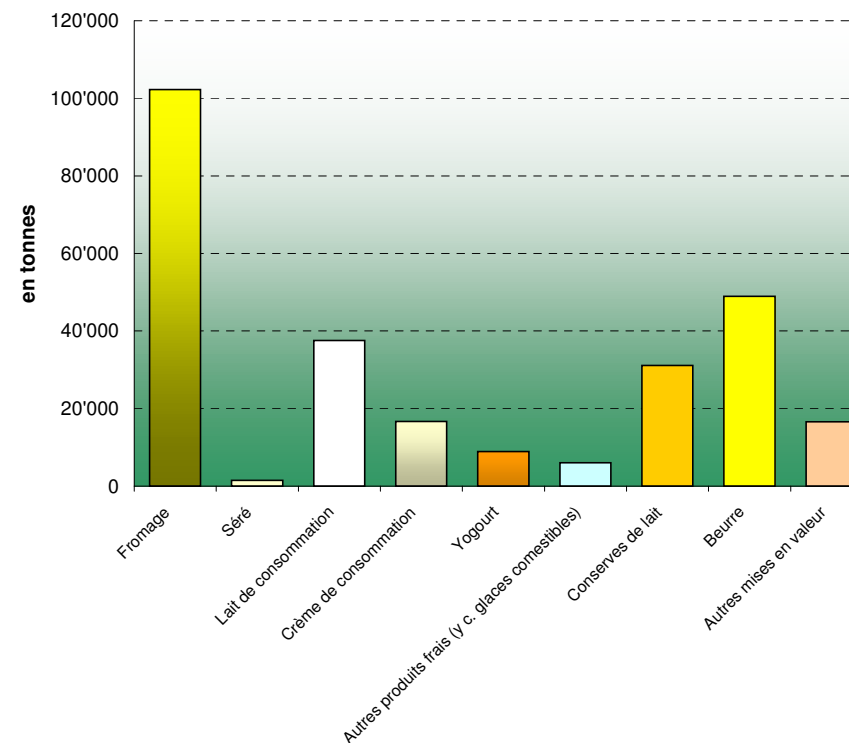
### 3 - Exportation de fromage

- 30 Exportations de fromage par produit/groupe de produits
- 31 Exportations de fromage par pays
- 31 Exportations de fromage par pays, mois de l'année précédente
- 32 Exportations de fromage par pays, cumulées
- 32 Exportations de fromage par pays, cumulées, année précédente
- 33-1 à 33-10 Total des exportations / sortes principales, depuis 2002
- 34 Pourcentage des exportations par variété (graphique)

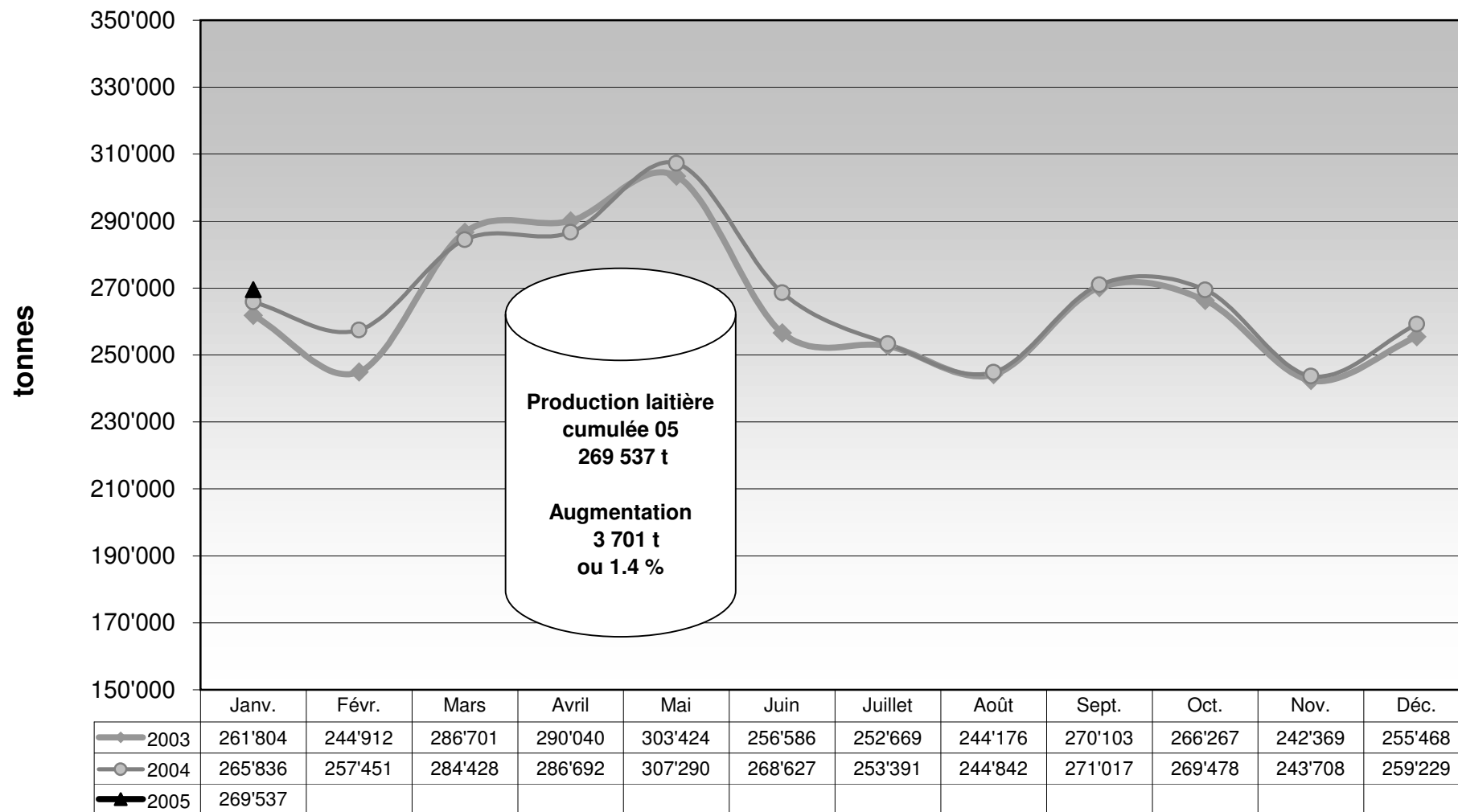
### 4 - Importations de fromage

- 40 Importations de fromage par produit/groupe de produits
- 41 Importations de fromage par pays fournisseur
- 41 Importations de fromage par pays fournisseur, mois de l'année précédente
- 42 Importations cumulées de fromage par pays fournisseur
- 42 Importations cumulées de fromage par pays fournisseur, année précédente
- 43.1 à 43.7 Total des importations / par groupe de produits, depuis 2002
- 44 Importations de fromage par pays (graphique)

### Mise en valeur du lait en équivalents-lait



## Production laitière mensuelle en 2005 (lait de zone franche inclus)



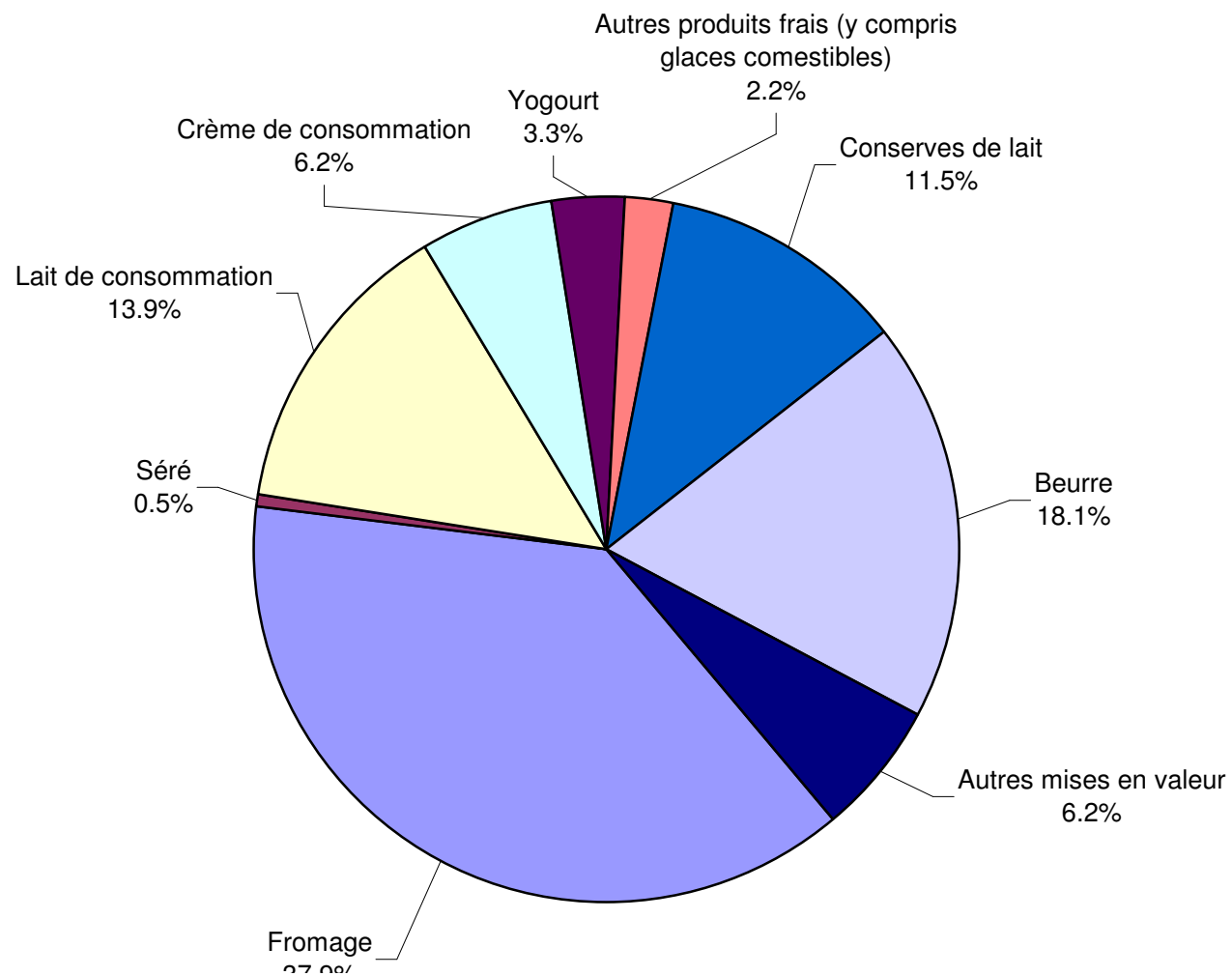
### Mise en valeur du lait en équivalents-lait

Mise en valeur:	Mise en valeur mensuelle		Différence par rapport au même mois de l'année précédente		Mise en valeur cumulée		Différence par rapport à la même période de l'année précédente	
	janvier 2004 tonnes	janvier 2005 tonnes	tonnes	(%)	jan. - jan. 2004 tonnes	jan. - jan. 2005 tonnes	tonnes	(%)
Fromage	100'753	102'259	1'506	1.5	100'753	102'259	1'506	1.5
Séré	1'399	1'481	82	5.9	1'399	1'481	82	5.9
Lait de consommation	41'165	37'554	-3'611	-8.8	41'165	37'554	-3'611	-8.8
Crème de consommation	16'263	16'674	411	2.5	16'263	16'674	411	2.5
Yogourt	8'718	8'898	180	2.1	8'718	8'898	180	2.1
Autres produits frais (y c. glaces comestibles)	4'649	6'058	1'409	30.3	4'649	6'058	1'409	30.3
Conserves de lait	29'328	31'100	1'772	6.0	29'328	31'100	1'772	6.0
Beurre	50'147	48'907	-1'240	-2.5	50'147	48'907	-1'240	-2.5
Autres mises en valeur	13'414	16'606	3'192	23.8	13'414	16'606	3'192	23.8
<b>Total</b>	<b>265'836</b>	<b>269'537</b>	<b>3'701</b>	<b>1.4</b>	<b>265'836</b>	<b>269'537</b>	<b>3'701</b>	<b>1.4</b>

Un équivalent-lait correspond à la teneur en protéine et en matière grasse d'un kilo de lait (fraction protéique = 0.45 EL; fraction butyrique = 0.55 EL)

Exemple 1 kg lait entier past./UHT = 0,45 protéine + 0.55 matière grasse = 1.00 équivalent-lait  
 1 kg lait écrémé past./UHT = 0.45 protéine + 0.05 matière grasse = 0.50 équivalent-lait  
 1 kg crème entière past./UHT = 0.30 protéine + 4.80 matière grasse = 5.10 équivalents-lait

## Mise en valeur du lait en équivalents-lait janvier 2005 Total 269 537 tonnes de lait



## Composition du lait par région/laboratoire SICL : 2005

Centre SICL	Composants	janv.	févr.	mars	avril	mai	juin	juil.	août	sept.	oct.	nov.	déc.	Moyenne 2005
		g/kg	g/kg	g/kg	g/kg	g/kg	g/kg	g/kg	g/kg	g/kg	g/kg	g/kg	g/kg	
Aarau	MG	42.2	0.0	0.0	0.0	0.0	0.0	0.0	0.0	0.0	0.0	0.0	0.0	42.2
	Prot.	33.2	0.0	0.0	0.0	0.0	0.0	0.0	0.0	0.0	0.0	0.0	0.0	33.2
	<b>Total</b>	<b>75.4</b>	<b>0.0</b>	<b>0.0</b>	<b>0.0</b>	<b>0.0</b>	<b>0.0</b>	<b>0.0</b>	<b>0.0</b>	<b>0.0</b>	<b>0.0</b>	<b>0.0</b>	<b>0.0</b>	<b>75.4</b>
Bern	MG	0.0	0.0	0.0	0.0	0.0	0.0	0.0	0.0	0.0	0.0	0.0	0.0	0.0
	Prot.	0.0	0.0	0.0	0.0	0.0	0.0	0.0	0.0	0.0	0.0	0.0	0.0	0.0
	<b>Total</b>	<b>0.0</b>	<b>0.0</b>	<b>0.0</b>	<b>0.0</b>	<b>0.0</b>	<b>0.0</b>	<b>0.0</b>	<b>0.0</b>	<b>0.0</b>	<b>0.0</b>	<b>0.0</b>	<b>0.0</b>	<b>0.0</b>
Fribourg - Neuchâtel	MG	41.8	0.0	0.0	0.0	0.0	0.0	0.0	0.0	0.0	0.0	0.0	0.0	41.8
	Prot.	33.0	0.0	0.0	0.0	0.0	0.0	0.0	0.0	0.0	0.0	0.0	0.0	33.0
	<b>Total</b>	<b>74.8</b>	<b>0.0</b>	<b>0.0</b>	<b>0.0</b>	<b>0.0</b>	<b>0.0</b>	<b>0.0</b>	<b>0.0</b>	<b>0.0</b>	<b>0.0</b>	<b>0.0</b>	<b>0.0</b>	<b>74.8</b>
Nordostschweiz	MG	0.0	0.0	0.0	0.0	0.0	0.0	0.0	0.0	0.0	0.0	0.0	0.0	0.0
	Prot.	0.0	0.0	0.0	0.0	0.0	0.0	0.0	0.0	0.0	0.0	0.0	0.0	0.0
	<b>Total</b>	<b>0.0</b>	<b>0.0</b>	<b>0.0</b>	<b>0.0</b>	<b>0.0</b>	<b>0.0</b>	<b>0.0</b>	<b>0.0</b>	<b>0.0</b>	<b>0.0</b>	<b>0.0</b>	<b>0.0</b>	<b>0.0</b>
St. Gallen - Appenzell	MG	41.5	0.0	0.0	0.0	0.0	0.0	0.0	0.0	0.0	0.0	0.0	0.0	41.5
	Prot.	34.2	0.0	0.0	0.0	0.0	0.0	0.0	0.0	0.0	0.0	0.0	0.0	34.2
	<b>Total</b>	<b>75.7</b>	<b>0.0</b>	<b>0.0</b>	<b>0.0</b>	<b>0.0</b>	<b>0.0</b>	<b>0.0</b>	<b>0.0</b>	<b>0.0</b>	<b>0.0</b>	<b>0.0</b>	<b>0.0</b>	<b>75.7</b>
Thurgau	MG	42.0	0.0	0.0	0.0	0.0	0.0	0.0	0.0	0.0	0.0	0.0	0.0	42.0
	Prot.	34.4	0.0	0.0	0.0	0.0	0.0	0.0	0.0	0.0	0.0	0.0	0.0	34.4
	<b>Total</b>	<b>76.4</b>	<b>0.0</b>	<b>0.0</b>	<b>0.0</b>	<b>0.0</b>	<b>0.0</b>	<b>0.0</b>	<b>0.0</b>	<b>0.0</b>	<b>0.0</b>	<b>0.0</b>	<b>0.0</b>	<b>76.4</b>
Vaud-Genève	MG	0.0	0.0	0.0	0.0	0.0	0.0	0.0	0.0	0.0	0.0	0.0	0.0	0.0
	Prot.	0.0	0.0	0.0	0.0	0.0	0.0	0.0	0.0	0.0	0.0	0.0	0.0	0.0
	<b>Total</b>	<b>0.0</b>	<b>0.0</b>	<b>0.0</b>	<b>0.0</b>	<b>0.0</b>	<b>0.0</b>	<b>0.0</b>	<b>0.0</b>	<b>0.0</b>	<b>0.0</b>	<b>0.0</b>	<b>0.0</b>	<b>0.0</b>
Zentralschweiz	MG	41.2	0.0	0.0	0.0	0.0	0.0	0.0	0.0	0.0	0.0	0.0	0.0	41.2
	Prot.	33.4	0.0	0.0	0.0	0.0	0.0	0.0	0.0	0.0	0.0	0.0	0.0	33.4
	<b>Total</b>	<b>74.6</b>	<b>0.0</b>	<b>0.0</b>	<b>0.0</b>	<b>0.0</b>	<b>0.0</b>	<b>0.0</b>	<b>0.0</b>	<b>0.0</b>	<b>0.0</b>	<b>0.0</b>	<b>0.0</b>	<b>74.6</b>
Moyenne 2004	MG	41.7	0.0	0.0	0.0	0.0	0.0	0.0	0.0	0.0	0.0	0.0	0.0	41.7
	Prot.	33.6	0.0	0.0	0.0	0.0	0.0	0.0	0.0	0.0	0.0	0.0	0.0	33.6
	<b>Total</b>	<b>75.4</b>	<b>0.0</b>	<b>0.0</b>	<b>0.0</b>	<b>0.0</b>	<b>0.0</b>	<b>0.0</b>	<b>0.0</b>	<b>0.0</b>	<b>0.0</b>	<b>0.0</b>	<b>0.0</b>	<b>75.4</b>

Remarque: ces données correspondent aux valeurs moyennes des échantillons analysés par chaque SICL

## Composition du lait selon région/laboratoire SICL : 2004

Centre SICL	Composants	janv.	févr.	mars	avril	mai	juin	juil.	août	sept.	oct.	nov.	déc.	Moyenne 2003
		g/kg	g/kg	g/kg	g/kg	g/kg	g/kg	g/kg	g/kg	g/kg	g/kg	g/kg	g/kg	
Aarau	MG	42.4	42.1	42.2	41.1	39.6	39.6	40.1	39.7	40.0	40.4	41.6	42.8	41.0
	Prot.	33.2	32.7	32.7	32.6	32.7	32.2	31.8	31.8	32.9	33.5	34.0	34.1	32.9
	<b>Total</b>	<b>75.6</b>	<b>74.8</b>	<b>74.9</b>	<b>73.7</b>	<b>72.3</b>	<b>71.8</b>	<b>71.9</b>	<b>71.5</b>	<b>72.9</b>	<b>73.9</b>	<b>75.6</b>	<b>76.9</b>	<b>73.8</b>
Bern	MG													
	Prot.													
	<b>Total</b>													
Fribourg - Neuchâtel	MG	41.3	41.1	40.3	39.9	38.9	39.3	39.7	40.0	40.1	39.7	41.2	41.9	40.3
	Prot.	32.7	32.1	31.8	31.6	32.5	32.6	32.6	32.5	33.5	32.6	34.3	33.8	32.7
	<b>Total</b>	<b>74.0</b>	<b>73.2</b>	<b>72.1</b>	<b>71.5</b>	<b>71.4</b>	<b>71.9</b>	<b>72.3</b>	<b>72.5</b>	<b>73.6</b>	<b>72.3</b>	<b>75.5</b>	<b>75.7</b>	<b>73.0</b>
Nordostschweiz	MG													
	Prot.													
	<b>Total</b>													
St. Gallen - Appenzell	MG	41.0	40.5	40.6	40.5	40.4	40.3	40.0	39.9	40.1	40.2	41.3	41.7	40.5
	Prot.	33.3	33.2	33.3	33.1	33.5	33.4	33.0	32.9	33.7	34.4	34.7	34.4	33.6
	<b>Total</b>	<b>74.3</b>	<b>73.7</b>	<b>73.9</b>	<b>73.6</b>	<b>73.9</b>	<b>73.7</b>	<b>73.0</b>	<b>72.8</b>	<b>73.8</b>	<b>74.6</b>	<b>76.0</b>	<b>76.1</b>	<b>74.1</b>
Thurgau	MG	42.4	41.7	41.8	41.1	40.4	40.2	40.5	40.1	40.6	41.2	41.9	42.3	41.2
	Prot.	33.6	33.4	33.4	33.4	33.9	33.0	32.7	32.7	33.8	34.5	34.9	35.1	33.7
	<b>Total</b>	<b>76.0</b>	<b>75.1</b>	<b>75.2</b>	<b>74.5</b>	<b>74.3</b>	<b>73.2</b>	<b>73.2</b>	<b>72.8</b>	<b>74.4</b>	<b>75.7</b>	<b>76.8</b>	<b>77.4</b>	<b>74.9</b>
Vaud-Genève	MG	40.5	40.1	40.3	38.9	38.3	38.4	38.7	39.0	39.6	40.1	40.6	39.6	39.5
	Prot.	32.7	32.5	32.4	32.3	33.1	32.9	32.8	33.0	33.5	34.8	34.7	33.3	33.2
	<b>Total</b>	<b>73.2</b>	<b>72.6</b>	<b>72.7</b>	<b>71.2</b>	<b>71.4</b>	<b>71.3</b>	<b>71.5</b>	<b>72.0</b>	<b>73.1</b>	<b>74.9</b>	<b>75.3</b>	<b>72.9</b>	<b>72.7</b>
Zentralschweiz	MG	41.4	41.1	41.4	40.3	39.4	39.7	39.9	39.8	39.7	40.0	40.8	41.8	40.4
	Prot.	33.2	32.7	33.0	32.7	33.1	32.6	32.2	32.3	33.0	33.9	34.1	34.0	33.1
	<b>Total</b>	<b>74.6</b>	<b>73.8</b>	<b>74.4</b>	<b>73.0</b>	<b>72.5</b>	<b>72.3</b>	<b>72.1</b>	<b>72.1</b>	<b>72.7</b>	<b>73.9</b>	<b>74.9</b>	<b>75.8</b>	<b>73.5</b>
Moyenne 2003	MG	41.5	41.1	41.1	40.3	39.5	39.6	39.8	39.8	40.0	40.3	41.2	41.7	40.5
	Prot.	33.1	32.8	32.8	32.6	33.1	32.8	32.5	32.5	33.4	34.0	34.5	34.1	33.2
	<b>Total</b>	<b>74.6</b>	<b>73.9</b>	<b>73.9</b>	<b>72.9</b>	<b>72.6</b>	<b>72.4</b>	<b>72.3</b>	<b>72.3</b>	<b>73.4</b>	<b>74.2</b>	<b>75.7</b>	<b>75.8</b>	<b>73.7</b>

Remarque: ces données correspondent aux valeurs moyennes des échantillons analysés par chaque SICL

### Lait écrémé affouragé sous forme liquide

	Mise en valeur mensuelle		Différence par rapport au même mois de l'année précédente		Mise en valeur cumulée		Différence par rapport à la même période de l'année précédente	
	<i>janvier 2004</i>	<i>janvier 2005</i>	tonnes	(%)	<i>jan. - jan. 2004</i>	<i>jan. - jan. 2005</i>	tonnes	(%)
	tonnes	tonnes			tonnes	tonnes		
<b>Total lait écrémé affouragé sous forme liquide</b>	1'457	923	-534	-36.7	1'457	923	-534	-36.7

### Ventes de succédanés du lait

	Ventes mensuelles		Différence par rapport au même mois de l'année précédente		Ventes cumulées		Différence par rapport à la même période de l'année précédente	
	<i>janvier 2004</i>	<i>janvier 2005</i>	tonnes	(%)	<i>jan. - jan. 2004</i>	<i>jan. - jan. 2005</i>	tonnes	(%)
	tonnes	tonnes			tonnes	tonnes		
SL engraissement > 30%	1'490	1'252	-238	-16.0	1'490	1'252	-238	-16.0
SL élevage > 30%	208	186	-22	-10.6	208	186	-22	-10.6
SL autres > 30%	29	20	-9	-31.0	29	20	-9	-31.0
SL engraissement < 30%	43	29	-14	-32.6	43	29	-14	-32.6
SL élevage < 30%	6	11	5	83.3	6	11	5	83.3
SL autres < 30%	8	8	0	0.0	8	8	0	0.0
<b>Total succédanés du lait</b>	1'784	1'506	-278	-15.6	1'784	1'506	-278	-15.6

**Production fromagère 2005 cumulée avec comparaison année précédente**

	janv.	févr.	mars	avril	mai	juin	juil.	août	sept.	oct.	nov.	déc.	Cumul 2004 tonnes	Cumul 2005 tonnes	Différence période année	
	tonnes	tonnes	tonnes	tonnes	tonnes	tonnes	tonnes	tonnes	tonnes	tonnes	tonnes	tonnes			tonnes	pour cent
Séré	680	0	0	0	0	0	0	0	0	0	0	0	697	680	-17	-2.4
Mozzarella	1'002	0	0	0	0	0	0	0	0	0	0	0	886	1'002	116	13.1
Mascarpone	38	0	0	0	0	0	0	0	0	0	0	0	40	38	-2	-5.0
Autres produits frais *	1'134	0	0	0	0	0	0	0	0	0	0	0	1'148	1'134	-14	-1.2
<b>Total fromages frais</b>	<b>2'854</b>	<b>0</b>	<b>0</b>	<b>0</b>	<b>0</b>	<b>0</b>	<b>0</b>	<b>0</b>	<b>0</b>	<b>0</b>	<b>0</b>	<b>0</b>	<b>2'772</b>	<b>2'854</b>	<b>82</b>	<b>3.0</b>
Fromage à croûte fleurie, maigre à 1/4 gras	0	0	0	0	0	0	0	0	0	0	0	0	0	0	0	0.0
Fromage à croûte fleurie, 1/2 gras à gras	117	0	0	0	0	0	0	0	0	0	0	0	94	117	23	24.5
Fromage à croûte fleurie, crème	83	0	0	0	0	0	0	0	0	0	0	0	81	83	2	2.5
Bleu, fromage à pâte persillée	0	0	0	0	0	0	0	0	0	0	0	0	0	0	0	0.0
Tomme	168	0	0	0	0	0	0	0	0	0	0	0	155	168	13	8.4
Vacherin Mont-d'Or	63	0	0	0	0	0	0	0	0	0	0	0	68	63	-5	-7.4
Autres fromages à croûte fleurie, maigres à 1/4 gras	3	0	0	0	0	0	0	0	0	0	0	0	6	3	-3	-50.0
Autres fromages à croûte fleurie, 1/2 gras à gras	59	0	0	0	0	0	0	0	0	0	0	0	52	59	7	13.5
Autres fromages à croûte fleurie, crème	57	0	0	0	0	0	0	0	0	0	0	0	55	57	2	3.6
<b>Total fromage à pâte molle</b>	<b>550</b>	<b>0</b>	<b>0</b>	<b>0</b>	<b>0</b>	<b>0</b>	<b>0</b>	<b>0</b>	<b>0</b>	<b>0</b>	<b>0</b>	<b>0</b>	<b>512</b>	<b>550</b>	<b>38</b>	<b>7.4</b>
Appenzeller	797	0	0	0	0	0	0	0	0	0	0	0	546	797	251	46.0
Tilsiter	370	0	0	0	0	0	0	0	0	0	0	0	414	370	-44	-10.6
Fromage du Valais (fromage à raclette du Valais)	220	0	0	0	0	0	0	0	0	0	0	0	225	220	-5	-2.2
Raclette Suisse	472	0	0	0	0	0	0	0	0	0	0	0	544	472	-72	-13.2
Vacherin fribourgeois	112	0	0	0	0	0	0	0	0	0	0	0	114	112	-2	-1.8
Tête de Moine	138	0	0	0	0	0	0	0	0	0	0	0	139	138	-1	-0.7
Fromage du Jura	20	0	0	0	0	0	0	0	0	0	0	0	30	20	-10	-33.3
Winzerkäse	42	0	0	0	0	0	0	0	0	0	0	0	44	42	-2	-4.5
Mutschli	44	0	0	0	0	0	0	0	0	0	0	0	26	44	18	69.2
Fromage d'alpage à pâte mi-dure	0	0	0	0	0	0	0	0	0	0	0	0	0	0	0	0.0
Fromage de montagne des Grisons	80	0	0	0	0	0	0	0	0	0	0	0	93	80	-13	-14.0
Fromages de montagne, à la coupe	107	0	0	0	0	0	0	0	0	0	0	0	120	107	-13	-10.8
St. Paulin Suisse	81	0	0	0	0	0	0	0	0	0	0	0	103	81	-22	-21.4
Edam suisse	69	0	0	0	0	0	0	0	0	0	0	0	76	69	-7	-9.2
Fromage affiné à froid	2	0	0	0	0	0	0	0	0	0	0	0	3	2	-1	-33.3
Fromage à pâte mi-dure persillée	9	0	0	0	0	0	0	0	0	0	0	0	6	9	3	50.0
Fromage semi - préparé	97	0	0	0	0	0	0	0	0	0	0	0	93	97	4	4.3
Fromage pour la fonte, gras	77	0	0	0	0	0	0	0	0	0	0	0	49	77	28	57.1
Feta au lait de vache **	0	0	0	0	0	0	0	0	0	0	0	0	20	0	-20	-100.0
Autres fromages à pâte mi-dure, maigre à 1/4 gras	32	0	0	0	0	0	0	0	0	0	0	0	52	32	-20	-38.5
Autres fromages à pâte mi-dure, 1/2 gras à gras	616	0	0	0	0	0	0	0	0	0	0	0	527	616	89	16.9
Autres fromages à pâte mi-dure, crème	73	0	0	0	0	0	0	0	0	0	0	0	124	73	-51	-41.1
<b>Total fromage à pâte mi-dure</b>	<b>3'458</b>	<b>0</b>	<b>0</b>	<b>0</b>	<b>0</b>	<b>0</b>	<b>0</b>	<b>0</b>	<b>0</b>	<b>0</b>	<b>0</b>	<b>0</b>	<b>3'346</b>	<b>3'458</b>	<b>112</b>	<b>3.3</b>
Emmentaler	2'655	0	0	0	0	0	0	0	0	0	0	0	2'919	2'655	-324	-10.9
Switzerland Swiss	218	0	0	0	0	0	0	0	0	0	0	0	148	218	70	47.3
Gruyère	2'258	0	0	0	0	0	0	0	0	0	0	0	2'189	2'258	69	3.2
Fromage d'alpage à pâte dure	0	0	0	0	0	0	0	0	0	0	0	0	0	0	0	0.0
Autres fromages à pâte dure, maigre à 1/4 gras	3	0	0	0	0	0	0	0	0	0	0	0	11	3	-8	-72.7
Autres fromages à pâte dure, 1/2 gras à gras	487	0	0	0	0	0	0	0	0	0	0	0	309	487	178	57.6
Autres fromages à pâte dure, crème	2	0	0	0	0	0	0	0	0	0	0	0	3	2	-1	-33.3
<b>Total fromage à pâte dure</b>	<b>5'623</b>	<b>0</b>	<b>0</b>	<b>0</b>	<b>0</b>	<b>0</b>	<b>0</b>	<b>0</b>	<b>0</b>	<b>0</b>	<b>0</b>	<b>0</b>	<b>5'639</b>	<b>5'623</b>	<b>-16</b>	<b>-0.3</b>
Sbrinz	126	0	0	0	0	0	0	0	0	0	0	0	176	126	-50	-28.4
<b>Total fromage à pâte extra-dure</b>	<b>126</b>	<b>0</b>	<b>0</b>	<b>0</b>	<b>0</b>	<b>0</b>	<b>0</b>	<b>0</b>	<b>0</b>	<b>0</b>	<b>0</b>	<b>0</b>	<b>176</b>	<b>126</b>	<b>-50</b>	<b>-28.4</b>
Fromage pur chèvre	18	0	0	0	0	0	0	0	0	0	0	0	15	18	3	20.0
Fromage pur brebis	11	0	0	0	0	0	0	0	0	0	0	0	9	11	2	22.2
<b>Total produits spéciaux</b>	<b>29</b>	<b>0</b>	<b>0</b>	<b>0</b>	<b>0</b>	<b>0</b>	<b>0</b>	<b>0</b>	<b>0</b>	<b>0</b>	<b>0</b>	<b>0</b>	<b>24</b>	<b>29</b>	<b>5</b>	<b>20.8</b>
<b>Total général</b>	<b>12'639</b>	<b>0</b>	<b>0</b>	<b>0</b>	<b>0</b>	<b>0</b>	<b>0</b>	<b>0</b>	<b>0</b>	<b>0</b>	<b>0</b>	<b>0</b>	<b>12'468</b>	<b>12'639</b>	<b>171</b>	<b>1.4</b>

**Remarque : la Feta au lait de vache a été affectée à une nouvelle catégorie**

\* à partir du mois de mai 2004 y c. Feta au lait de vache

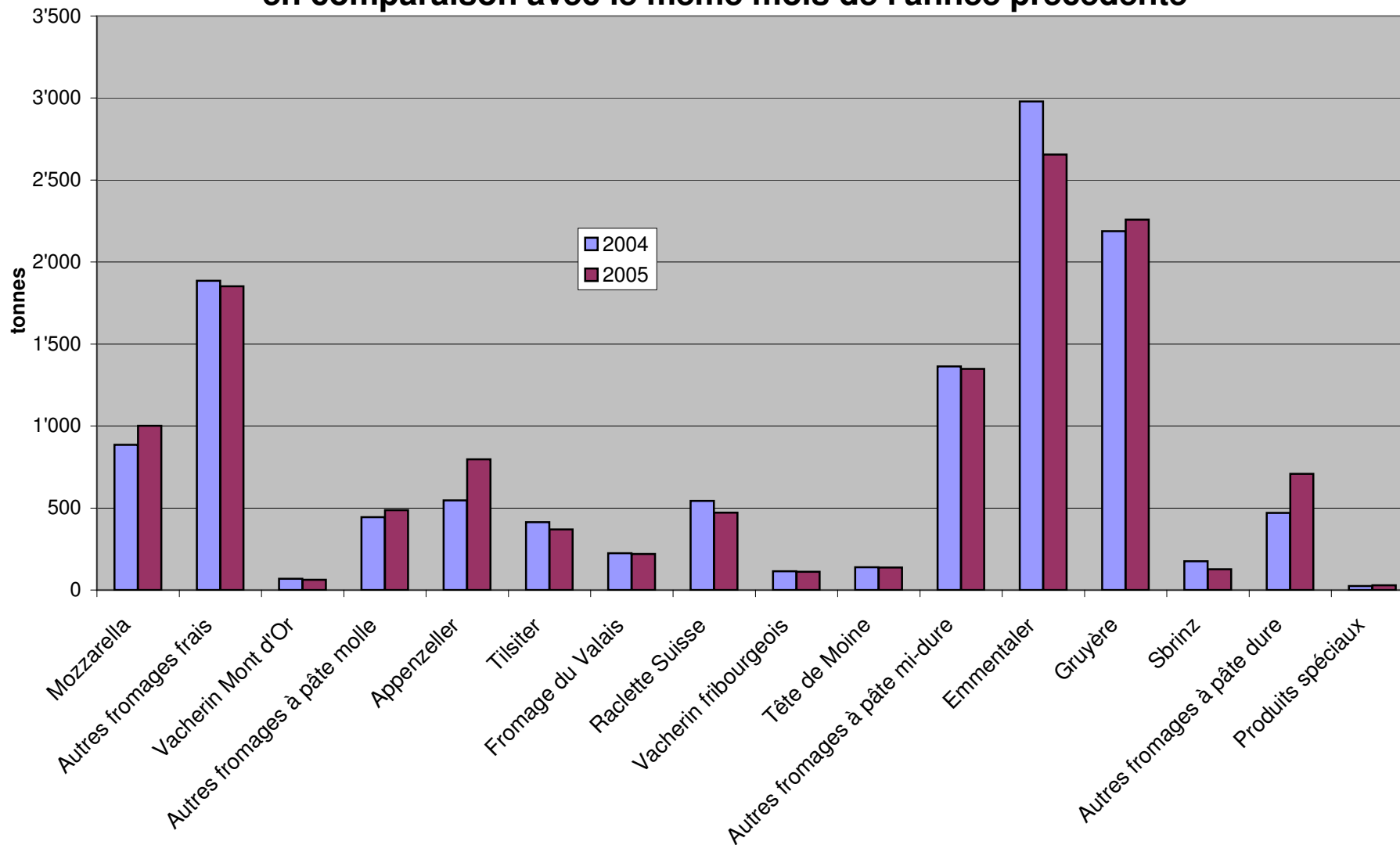
\*\* à partir du mois de mai 2004 la Feta au lait de vache est attribuée à la catégorie "fromages frais", sous-groupe "autres fromages frais"

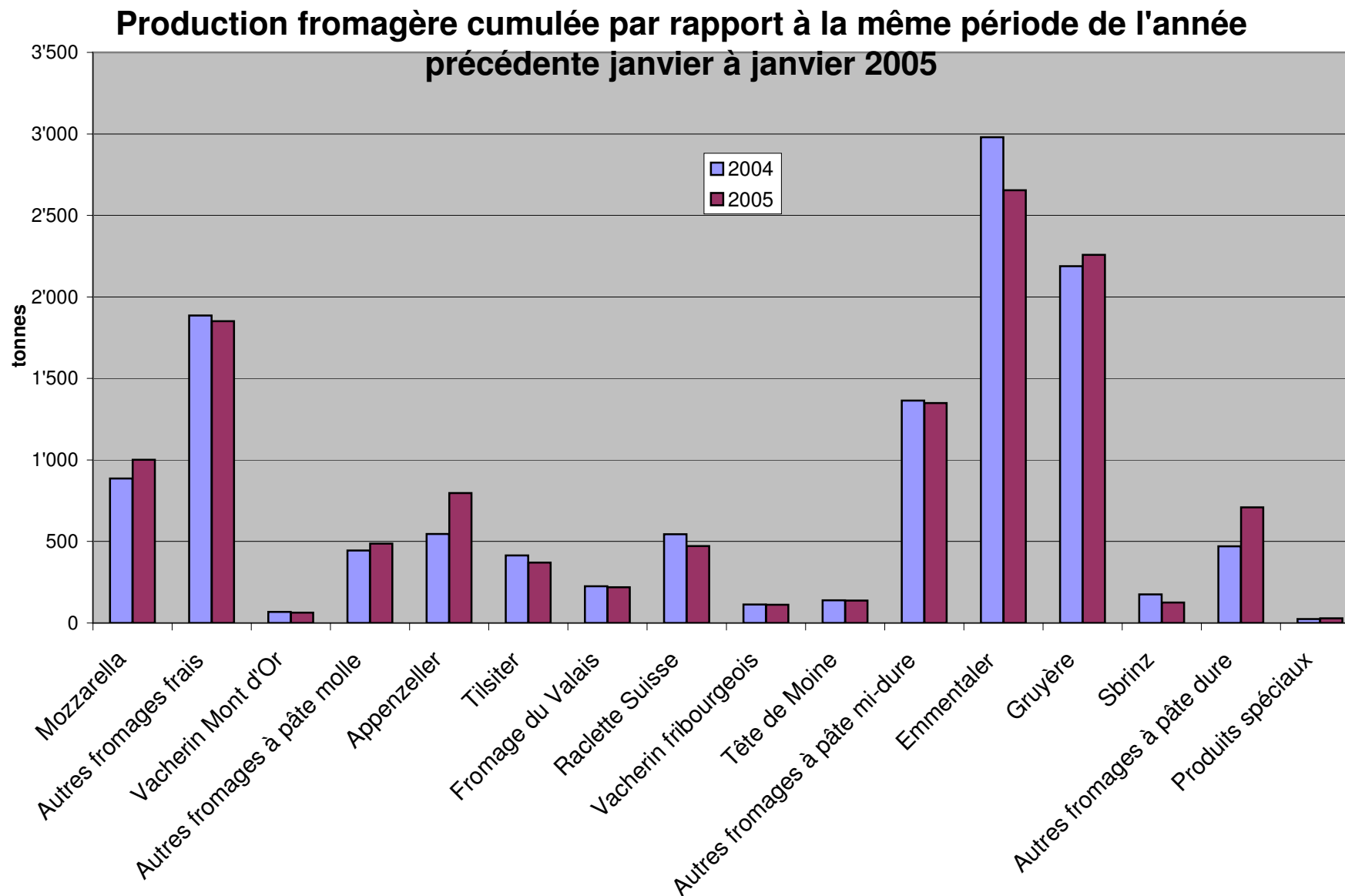


## Production fromagère 2004

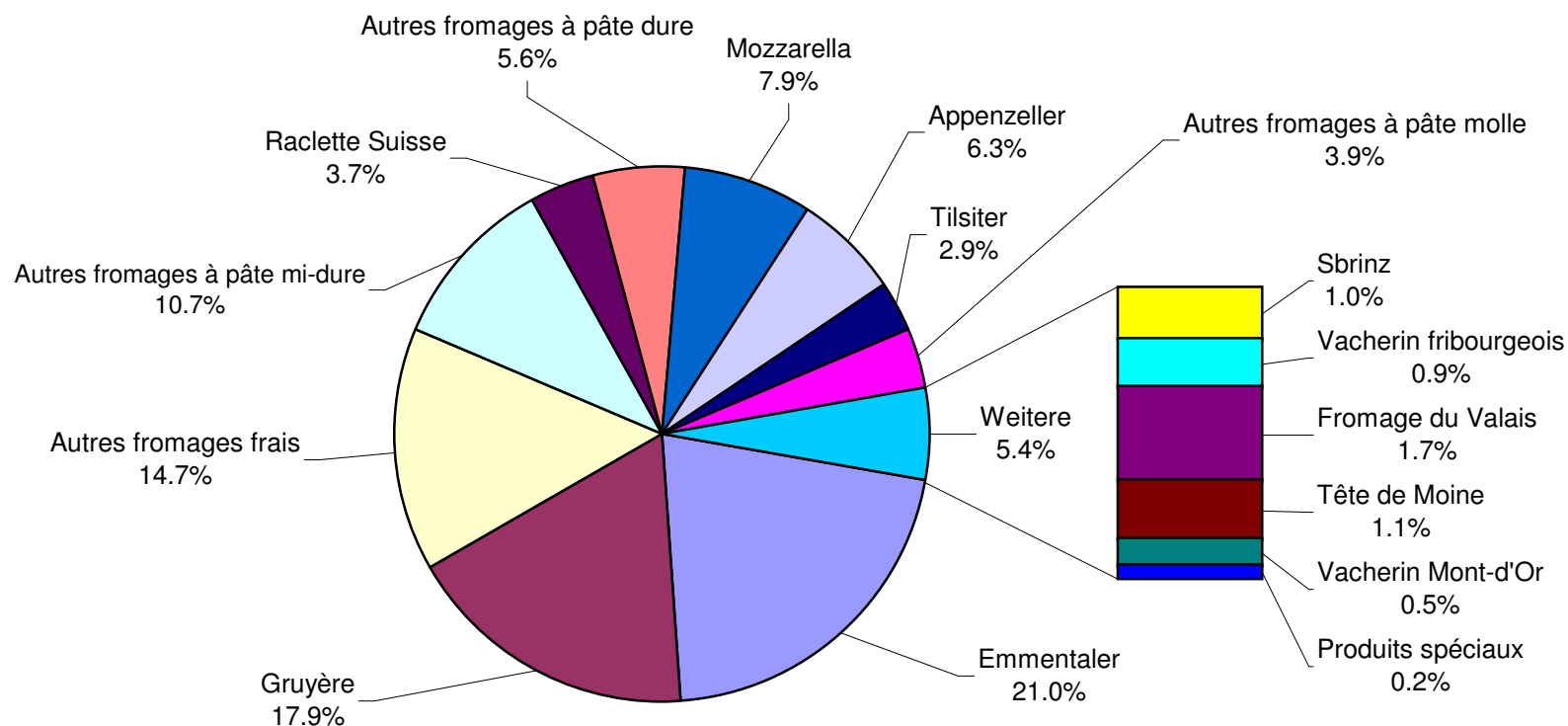
	janv. tonnes	févr. tonnes	mars tonnes	avril tonnes	mai tonnes	juin tonnes	juil. tonnes	août tonnes	sept. tonnes	oct. tonnes	nov. tonnes	déc. tonnes	Cumul 2003 tonnes
Séré	697	730	852	832	782	856	708	770	755	652	776	726	9'136
Mozzarella	886	941	1'260	1'149	1'283	1'441	1'174	1'366	1'043	934	938	921	13'336
Mascarpone	40	42	48	61	70	47	42	59	43	38	70	71	631
Autres produits frais	1'148	985	1'258	1'206	1'195	1'248	1'064	1'300	1'130	1'118	1'050	1'015	13'717
<b>Total fromages frais</b>	<b>2'772</b>	<b>2'698</b>	<b>3'417</b>	<b>3'247</b>	<b>3'329</b>	<b>3'593</b>	<b>2'987</b>	<b>3'496</b>	<b>2'971</b>	<b>2'743</b>	<b>2'834</b>	<b>2'733</b>	<b>36'820</b>
Fromage à croûte fleurie, maigre à 1/4 gras	0	0	0	0	0	0	0	0	0	0	0	0	0
Fromage à croûte fleurie, 1/2 gras à gras	94	117	140	109	102	126	112	131	114	97	116	140	1'398
Fromage à croûte fleurie, crème	81	66	80	90	69	67	62	105	68	96	90	100	974
Bleu, fromage à pâte persillée	0	0	0	0	0	19	0	0	0	0	0	0	19
Tomme	155	177	196	194	166	130	172	211	202	199	188	191	2'181
Vacherin Mont-d'Or	68	32	3	0	0	0	0	35	106	111	129	98	582
Autres fromages à croûte fleurie, maigres à 1/4 gras	6	5	9	10	12	6	6	15	8	2	8	4	91
Autres fromages à croûte fleurie, 1/2 gras à gras	52	54	81	64	64	91	65	66	80	84	70	50	821
Autres fromages à croûte fleurie, crème	55	59	63	52	54	60	49	59	58	43	59	51	662
<b>Total fromage à pâte molle</b>	<b>512</b>	<b>510</b>	<b>571</b>	<b>519</b>	<b>466</b>	<b>500</b>	<b>466</b>	<b>621</b>	<b>636</b>	<b>633</b>	<b>660</b>	<b>633</b>	<b>6'727</b>
Appenzeller	546	655	621	569	659	739	701	709	784	738	740	838	8'299
Tilsiter	414	353	420	378	411	433	374	336	338	354	342	300	4'453
Fromage du Valais (fromage à raclette du Valais)	225	227	236	223	198	126	77	68	218	236	145	197	2'176
Raclette Suisse	544	514	661	709	1'050	1'061	1'316	1'340	1'189	1'085	898	575	10'942
Vacherin fribourgeois	114	88	74	94	162	191	231	234	250	259	199	163	2'059
Tête de Moine	139	119	107	121	137	120	145	162	169	163	141	146	1'669
Fromage du Jura	30	27	30	27	38	22	23	20	18	20	20	26	301
Winzerkäse	44	39	43	41	34	31	31	38	30	33	31	43	438
Mutschli	26	39	34	31	26	32	28	32	58	54	38	32	430
Fromage d'alpage à pâte mi-dure	0	0	0	0	2	5	3	7	1'169	424	59	4	1'673
Fromage de montagne des Grisons	93	90	89	97	93	75	50	20	21	40	70	78	816
Fromages de montagne, à la coupe	120	116	123	144	146	121	114	96	100	115	111	123	1'429
St. Paulin Suisse	103	61	76	104	65	125	89	73	90	99	92	112	1'089
Edam suisse	76	52	69	71	70	41	78	83	62	64	38	75	779
Fromage affiné à froid	3	2	2	4	2	2	1	3	1	2	2	2	26
Fromage à pâte mi-dure persillée	6	7	6	7	8	7	9	7	19	17	10	12	115
Fromage semi - préparé	93	103	163	127	88	82	114	112	78	74	87	94	1'215
Fromage pour la fonte, gras	49	61	80	44	56	64	46	44	55	51	68	71	689
Feta au lait de vache	20	29	44	33	0	0	0	0	0	0	0	0	126
Autres fromages à pâte mi-dure, maigre à 1/4 gras	52	35	58	51	66	58	43	46	55	49	39	31	583
Autres fromages à pâte mi-dure, 1/2 gras à gras	527	523	578	662	654	658	559	571	644	716	627	616	7'335
Autres fromages à pâte mi-dure, crème	124	80	113	99	90	114	103	89	97	121	113	98	1'241
<b>Total fromage à pâte mi-dure</b>	<b>3'346</b>	<b>3'219</b>	<b>3'628</b>	<b>3'637</b>	<b>4'056</b>	<b>4'108</b>	<b>4'136</b>	<b>4'089</b>	<b>5'443</b>	<b>4'713</b>	<b>3'867</b>	<b>3'635</b>	<b>47'877</b>
Emmentaler	2'979	2'587	3'122	3'230	3'379	2'937	2'635	2'454	2'508	2'592	2'496	2'584	33'503
Switzerland Swiss	148	140	152	158	161	143	174	175	180	200	191	211	2'033
Gruyère	2'189	2'166	2'373	2'411	2'775	2'406	2'171	2'003	2'033	2'186	1'898	2'108	26'719
Fromage d'alpage à pâte dure	0	0	0	0	15	109	114	51	1'105	470	28	0	1'892
Autres fromages à pâte dure, maigre à 1/4 gras	11	9	7	10	11	9	12	9	12	7	7	4	108
Autres fromages à pâte dure, 1/2 gras à gras	309	300	388	390	385	336	301	291	333	372	345	401	4'151
Autres fromages à pâte dure, crème	3	2	3	4	6	3	5	4	3	2	2	2	39
<b>Total fromage à pâte dure</b>	<b>5'639</b>	<b>5'204</b>	<b>6'045</b>	<b>6'203</b>	<b>6'732</b>	<b>5'943</b>	<b>5'412</b>	<b>4'987</b>	<b>6'174</b>	<b>5'829</b>	<b>4'967</b>	<b>5'310</b>	<b>68'445</b>
Sbrinz	176	176	178	172	181	168	98	89	100	122	123	133	1'716
<b>Total fromage à pâte extra-dure</b>	<b>176</b>	<b>176</b>	<b>178</b>	<b>172</b>	<b>181</b>	<b>168</b>	<b>98</b>	<b>89</b>	<b>100</b>	<b>122</b>	<b>123</b>	<b>133</b>	<b>1'716</b>
Fromage pur chèvre	15	25	46	66	77	71	63	63	94	86	33	19	658
Fromage pur brebis	9	9	13	17	18	17	15	13	12	11	9	10	153
<b>Total produits spéciaux</b>	<b>24</b>	<b>34</b>	<b>59</b>	<b>83</b>	<b>95</b>	<b>87</b>	<b>78</b>	<b>77</b>	<b>106</b>	<b>98</b>	<b>42</b>	<b>29</b>	<b>812</b>
<b>Total fromage</b>	<b>12'468</b>	<b>11'840</b>	<b>13'900</b>	<b>13'862</b>	<b>14'859</b>	<b>14'398</b>	<b>13'176</b>	<b>13'358</b>	<b>15'430</b>	<b>14'139</b>	<b>12'493</b>	<b>12'474</b>	<b>162'397</b>

### Production fromagère janvier 2005 en comparaison avec le même mois de l'année précédente





## Production fromagère: janvier à janvier 2005 (en %) Total 12 639 tonnes



## Production de lait de consommation

Variété de lait	Production mensuelle		Différence par rapport au même mois de l'année précédente		Production cumulée		Différence par rapport à la même période de l'année précédente	
	<i>janvier 2004</i>	<i>janvier 2005</i>			<i>jan. - jan. 2004</i>	<i>jan. - jan. 2005</i>		
	tonnes	tonnes	tonnes	(%)	tonnes	tonnes	tonnes	(%)
Lait cru	1'362	1'101	-261	-19.2	1'362	1'101	-261	-19.2
Lait past. enrichi en matière grasse	5	0	-5	-100.0	5	0	-5	-100.0
Lait UHT enrichi en matière grasse	72	75	3	4.2	72	75	3	4.2
Lait entier past.	8'523	8'534	11	0.1	8'523	8'534	11	0.1
Lait entier UHT	17'811	12'093	-5'718	-32.1	17'811	12'093	-5'718	-32.1
Lait partiellement écrémé past.	6'607	6'782	175	2.6	6'607	6'782	175	2.6
Lait partiellement écrémé UHT	8'303	11'092	2'789	33.6	8'303	11'092	2'789	33.6
Lait écrémé past.	1	41	40	4'000.0	1	41	40	4'000.0
Lait écrémé UHT	1'698	1'504	-194	-11.4	1'698	1'504	-194	-11.4
<b>Total lait de consommation</b>	<b>44'382</b>	<b>41'222</b>	<b>-3'160</b>	<b>-7.1</b>	<b>44'382</b>	<b>41'222</b>	<b>-3'160</b>	<b>-7.1</b>

## Production et ventes de beurre

### Production de beurre

	Production mensuelle		Différence par rapport au même mois de l'année précédente		Production cumulée		Différence par rapport à la même période de l'année précédente	
	<i>janvier 2004</i> tonnes	<i>janvier 2005</i> tonnes	tonnes	(%)	<i>jan. - jan. 2004</i> tonnes	<i>jan. - jan. 2005</i> tonnes	tonnes	(%)
<b>Total production de beurre</b>	4'114	3'994	-120	-2.9	4'114	3'994	-120	-2.9

### Ventes de beurre (y compris beurre importé)

	Ventes mensuelles		Différence par rapport au même mois de l'année précédente		Ventes cumulées		Différence par rapport à la même période de l'année précédente	
	<i>janvier 2004</i> tonnes	<i>janvier 2005</i> tonnes	tonnes	(%)	<i>jan. - jan. 2004</i> tonnes	<i>jan. - jan. 2005</i> tonnes	tonnes	(%)
Beurre de choix	547	481	-66	-12.1	547	481	-66	-12.1
LE BEURRE, beurre industriel ou artisanal	1'746	1'751	5	0.3	1'746	1'751	5	0.3
Beurre de fromagerie	28	25	-3	-10.7	28	25	-3	-10.7
Autres beurres	228	237	9	3.9	228	237	9	3.9
Beurre fondu	372	375	3	0.8	372	375	3	0.8
Beurre déshydraté et autres	21	21	0	0.0	21	21	0	0.0
<b>Total des ventes indigènes</b>	<b>2'942</b>	<b>2'890</b>	<b>-52</b>	<b>-1.8</b>	<b>2'942</b>	<b>2'890</b>	<b>-52</b>	<b>-1.8</b>
<b>Exportation</b>	<b>0</b>	<b>0</b>	<b>0</b>	<b>0.0</b>	<b>0</b>	<b>0</b>	<b>0</b>	<b>0.0</b>
<b>trafic de perfectionnement *</b>	<b>25</b>	<b>27</b>	<b>2</b>	<b>8.0</b>	<b>25</b>	<b>27</b>	<b>2</b>	<b>8.0</b>
<b>Total des ventes</b>	<b>2'967</b>	<b>2'917</b>	<b>-50</b>	<b>-1.7</b>	<b>2'967</b>	<b>2'917</b>	<b>-50</b>	<b>-1.7</b>

\* Source: OSB

## Production de spécialités laitières

### Crème de consommation

	Production mensuelle		Différence par rapport au même mois de l'année précédente		Production cumulée		Différence par rapport à la même période de l'année précédente	
	<i>janvier 2004</i> tonnes	<i>janvier 2005</i> tonnes	tonnes	(%)	<i>jan. - jan. 2004</i> tonnes	<i>jan. - jan. 2005</i> tonnes	tonnes	(%)
Crème double	38	29	-9	-23.7	38	29	-9	-23.7
Crème entière 35%	1'562	1'579	17	1.1	1'562	1'579	17	1.1
Demi-crème	862	957	95	11.0	862	957	95	11.0
Crème à café	1'753	1'803	50	2.9	1'753	1'803	50	2.9
<b>Total crème de consommation</b>	<b>4'215</b>	<b>4'368</b>	<b>153</b>	<b>3.6</b>	<b>4'215</b>	<b>4'368</b>	<b>153</b>	<b>3.6</b>

### Autres spécialités laitières

	Production mensuelle		Différence par rapport au même mois de l'année précédente		Production cumulée		Différence par rapport à la même période de l'année précédente	
	<i>janvier 2004</i> tonnes	<i>janvier 2005</i> tonnes	tonnes	(%)	<i>jan. - jan. 2004</i> tonnes	<i>jan. - jan. 2005</i> tonnes	tonnes	(%)
Lait acidulé	265	245	-20	-7.5	265	245	-20	-7.5
Crème acidulée	35	72	37	105.7	35	72	37	105.7
Desserts (crèmes, flans, coupes, etc.)	1'939	1'996	57	2.9	1'939	1'996	57	2.9
Boissons lactées	2'397	3'861	1'464	61.1	2'397	3'861	1'464	61.1
Yogourt	10'506	10'773	267	2.5	10'506	10'773	267	2.5
Kéfir	7	8	1	14.3	7	8	1	14.3
Glaces comestibles	998	869	-129	-12.9	998	869	-129	-12.9

## Production de poudre de lait et de lait condensé

	Production mensuelle		Différence par rapport au même mois de l'année précédente		Production cumulée		Différence par rapport à la même période de l'année précédente	
	<i>janvier 2004</i> tonnes	<i>janvier 2005</i> tonnes	tonnes	(%)	<i>jan. - jan. 2004</i> tonnes	<i>jan. - jan. 2005</i> tonnes	tonnes	(%)
Poudre de lait entier	1'443	1'989	546	37.8	1'443	1'989	546	37.8
Poudre de lait partiellement écrémé	156	249	93	59.6	156	249	93	59.6
Poudre de lait enrichie et poudre de crème	34	31	-3	-8.8	34	31	-3	-8.8
Poudre de lait écrémé	2'707	2'325	-382	-14.1	2'707	2'325	-382	-14.1
Poudre de babeurre	0	58	58	#DIV/0!	0	58	58	#DIV/0!
Poudre de petit-lait	64	76	12	18.8	64	76	12	18.8
Lait condensé	234	352	118	50.4	234	352	118	50.4



## Exportations de fromage par produit/groupe de produit

Variété / catégorie	Exportations mensuelles		Différence par rapport au même mois de l'année précédente		Exportations cumulées		Différence par rapport à la même période de l'année précédente	
	janvier 2004 tonnes	janvier 2005 tonnes	tonnes	(%)	jan. - jan. 2004 tonnes	jan. - jan. 2005 tonnes	tonnes	(%)
<b>Total fromages frais</b>	<b>2.1</b>	<b>2.4</b>	<b>0.3</b>	<b>14.3 %</b>	<b>2.1</b>	<b>2.4</b>	<b>0.3</b>	<b>14.3 %</b>
Vacherin Mont-d'Or	3.4	6.7	3.3	97.1 %	3.4	6.7	3.3	97.1 %
Autres fromages à pâte molle	11.2	56.0	44.8	400.0 %	11.2	56.0	44.8	400.0 %
<b>Total fromages à pâte molle</b>	<b>14.6</b>	<b>62.7</b>	<b>48.1</b>	<b>329.5 %</b>	<b>14.6</b>	<b>62.7</b>	<b>48.1</b>	<b>329.5 %</b>
Appenzeller	357.8	363.5	5.7	1.6 %	357.8	363.5	5.7	1.6 %
Tilsiter	23.9	15.9	-8.0	-33.5 %	23.9	15.9	-8.0	-33.5 %
Raclette Suisse	47.5	40.0	-7.5	-15.8 %	47.5	40.0	-7.5	-15.8 %
Vacherin Fribourgeois	18.1	20.8	2.7	14.9 %	18.1	20.8	2.7	14.9 %
Tête de Moine	68.5	47.4	-21.1	-30.8 %	68.5	47.4	-21.1	-30.8 %
Autres fromages à pâte mi-dure	13.6	22.1	8.5	62.5 %	13.6	22.1	8.5	62.5 %
<b>Total fromages à pâte mi-dure</b>	<b>529.4</b>	<b>509.7</b>	<b>-19.7</b>	<b>-3.7 %</b>	<b>529.4</b>	<b>509.7</b>	<b>-19.7</b>	<b>-3.7 %</b>
Emmentaler	1'877.5	1'769.0	-108.5	-5.8 %	1'877.5	1'769.0	-108.5	-5.8 %
Gruyère	722.5	843.3	120.8	16.7 %	722.5	843.3	120.8	16.7 %
Switzerland Swiss	0.0	156.8	156.8	0.0 %	0.0	156.8	156.8	0.0 %
Autres fromages à pâte dure	10.4	4.5	-5.9	-56.7 %	10.4	4.5	-5.9	-56.7 %
<b>Total fromages à pâte dure</b>	<b>2'610.4</b>	<b>2'773.6</b>	<b>163.2</b>	<b>6.3 %</b>	<b>2'610.4</b>	<b>2'773.6</b>	<b>163.2</b>	<b>6.3 %</b>
Sbrinz	90.1	34.6	-55.5	-61.6 %	90.1	34.6	-55.5	-61.6 %
<b>Total fromages à pâte extra-dure</b>	<b>90.1</b>	<b>34.6</b>	<b>-55.5</b>	<b>-61.6 %</b>	<b>90.1</b>	<b>34.6</b>	<b>-55.5</b>	<b>-61.6 %</b>
<b>Total fromage fondu</b>	<b>440.9</b>	<b>350.1</b>	<b>-90.8</b>	<b>-20.6 %</b>	<b>440.9</b>	<b>350.1</b>	<b>-90.8</b>	<b>-20.6 %</b>
<b>Fondue prête à l'emploi</b>	<b>329.1</b>	<b>374.7</b>	<b>45.6</b>	<b>13.9 %</b>	<b>329.1</b>	<b>374.7</b>	<b>45.6</b>	<b>13.9 %</b>
Autres fromages	4.6	6.3	1.7	37.0 %	4.6	6.3	1.7	37.0 %
<b>Total</b>	<b>4'021.2</b>	<b>4'114.1</b>	<b>92.9</b>	<b>2.3 %</b>	<b>4'021.2</b>	<b>4'114.1</b>	<b>92.9</b>	<b>2.3 %</b>

Source: DGD

Exportations par pays

janvier 2005

PAYS																					TOTAL	
	t	t	t	t	t	t	t	t	t	t	t	t	t	t	t	t	t	t	t	t		t
<b>EUROPE</b>																						
Allemagne	128.5	117.9	*	*	0.7	247.0	263.4	7.8	3.0	18.7	9.0	13.2	315.3	1.3	0.2	52.5	54.1	2.7	3.7	41.0	663.7	
France	160.3	140.6	*	*	1.3	302.2	53.9	10.1	3.7	16.9	*	0.9	85.6	0.2	*	2.3	2.4	3.1	0.0	41.4	434.8	
Italie	869.2	29.7	*	*	0.0	898.9	0.6	*	*	0.4	*	0.0	1.0	0.9	0.1	0.0	1.1	255.1	0.6	2.1	1'158.8	
BeNeLux	74.4	51.8	*	*	0.3	126.5	10.3	1.3	16.7	3.4	0.0	0.1	31.8	0.0	*	0.0	0.0	29.4	0.0	69.1	256.8	
Grande-Bretagne	24.9	42.2	*	*	0.0	67.0	0.9	*	*	0.1	*	0.0	1.0	0.0	*	0.0	0.0	1.5	0.0	2.2	71.8	
Espagne/Portugal	6.0	14.1	*	*	0.0	20.1	*	*	*	*	*	0.0	0.0	0.0	*	0.0	0.0	3.0	0.0	50.7	73.8	
Autres pays d'Europe	197.1	62.0	33.4	0.0	1.9	294.4	21.3	0.0	1.1	5.5	6.0	3.2	37.2	0.0	6.3	0.0	6.3	0.0	0.0	29.3	367.2	
<b>TOTAL EUROPE</b>	<b>1'460.3</b>	<b>458.3</b>	<b>33.4</b>	<b>0.0</b>	<b>4.1</b>	<b>1'956.1</b>	<b>350.4</b>	<b>19.3</b>	<b>24.6</b>	<b>45.1</b>	<b>15.1</b>	<b>17.5</b>	<b>471.9</b>	<b>2.4</b>	<b>6.7</b>	<b>54.8</b>	<b>63.9</b>	<b>294.8</b>	<b>4.3</b>	<b>236.0</b>	<b>3'026.9</b>	
<b>Autres pays</b>																						
Canada	31.3	*	*	*	0.0	31.3	1.1	*	*	1.0	*	1.0	3.0	0.0	*	0.0	0.0	34.8	0.0	85.3	154.5	
USA	232.9	298.0	*	*	0.4	531.4	11.2	0.9	6.8	0.9	*	2.7	22.6	0.0	*	0.1	0.1	15.1	0.7	25.0	594.9	
Canada ou USA / autres pays	44.4	87.0	1.2	156.8	0.0	289.4	0.8	0.6	8.6	0.4	0.8	1.0	12.2	0.0	0.1	1.1	1.1	5.5	1.3	28.5	338.0	
<b>TOTAL AUTRES PAYS</b>	<b>308.7</b>	<b>385.0</b>	<b>1.2</b>	<b>156.8</b>	<b>0.4</b>	<b>852.1</b>	<b>13.1</b>	<b>1.5</b>	<b>15.4</b>	<b>2.3</b>	<b>0.8</b>	<b>4.7</b>	<b>37.8</b>	<b>0.0</b>	<b>0.1</b>	<b>1.2</b>	<b>1.2</b>	<b>55.4</b>	<b>2.0</b>	<b>138.7</b>	<b>1'087.3</b>	
<b>TOTAL</b>	<b>1'769.0</b>	<b>843.3</b>	<b>34.6</b>	<b>156.8</b>	<b>4.5</b>	<b>2'808.2</b>	<b>363.5</b>	<b>20.8</b>	<b>40.0</b>	<b>47.4</b>	<b>15.9</b>	<b>22.1</b>	<b>509.7</b>	<b>2.4</b>	<b>6.7</b>	<b>56.0</b>	<b>65.1</b>	<b>350.1</b>	<b>6.3</b>	<b>374.7</b>	<b>4'114.2</b>	

\* Pour des raisons de protection de données, celles concernant les exportations de variétés ne comportant qu'un ou deux exportateurs ne sont pas ventilées par pays, mais rassemblées sous la rubrique "autres pays d'Europe" ou "Canada ou USA / autres pays".

Source: DGD

Exportations par pays

Janvier 2004

	Emmentaler Gruyère Sbrinz Autres fromages à pâtes dure <b>TOTAL fromages à pâte dure</b> Appenzeller Vacherin fribourgeois Raclette Suisse Tête de Moine Tilsiter Autres fromages à pâte mi-dure <b>TOTAL fromages à pâte mi-dure</b> Total fromages frais, séré inclus Vacherin Mont d'Or <b>TOTAL fromages à pâte molle</b> Total fromage fondu Autres fromages Fondue																			TOTAL	
PAYS	t	t	t	t	t	t	t	t	t	t	t	t	t	t	t	t	t	t	t	t	t
<b>EUROPE</b>																					
Allemagne	93.4	106.2	*	3.2	202.8	275.5	5.1	12.0	41.3	6.4	11.2	351.4	1.7	0.2	8.5	10.4	7.7	1.8	57.5	631.6	
France	157.1	125.5	*	0.1	282.8	34.5	9.7	6.7	12.7	*	0.3	63.8	0.3	*	2.2	2.5	0.5	0.1	36.6	386.2	
Italie	805.0	24.8	*	0.0	829.8	1.7	*	*	2.1	*	0.1	3.8	0.0	0.1	0.0	0.1	325.8	0.0	7.5	1'167.0	
BeNeLux	88.8	60.8	*	0.0	149.6	8.9	1.3	8.8	4.2	0.0	0.1	23.3	0.0	*	0.2	0.2	37.0	0.0	118.7	328.9	
Grande-Bretagne	39.0	46.0	*	0.0	85.0	1.7	*	*	0.3	*	0.0	2.0	0.0	*	0.0	0.0	1.4	0.0	7.7	96.1	
Espagne/Portugal	2.7	26.6	*	0.0	29.3	*	*	*	*	*	0.0	0.0	0.0	*	0.0	0.0	0.0	0.0	32.9	62.2	
Autres pays d'Europe	316.0	39.0	89.4	6.9	451.3	28.8	0.1	7.6	6.1	16.1	0.2	58.8	0.0	2.5	0.0	2.5	1.2	1.4	28.9	544.2	
<b>TOTAL EUROPE</b>	<b>1'502.2</b>	<b>428.9</b>	<b>89.4</b>	<b>10.2</b>	<b>2'030.7</b>	<b>351.0</b>	<b>16.1</b>	<b>35.1</b>	<b>66.6</b>	<b>22.5</b>	<b>11.8</b>	<b>503.1</b>	<b>2.1</b>	<b>2.7</b>	<b>10.9</b>	<b>15.7</b>	<b>373.6</b>	<b>3.3</b>	<b>289.8</b>	<b>3'216.2</b>	
<b>Autres pays</b>																					
Canada	18.4	*	*	0.0	18.4	1.2	*	*	0.2	*	0.3	1.7	0.0	*	0.0	1.4	27.8	0.0	14.9	62.9	
USA	320.4	217.7	*	0.2	538.2	3.8	1.5	5.9	1.6	*	0.8	13.5	0.0	*	0.0	0.0	14.7	0.5	0.7	567.8	
Canada ou USA / autres pays	36.6	75.9	0.7	0.0	113.2	1.8	0.5	6.5	0.1	1.5	0.7	11.0	0.0	0.7	0.3	1.0	24.8	0.7	23.7	174.5	
<b>TOTAL AUTRES PAYS</b>	<b>375.4</b>	<b>293.6</b>	<b>0.7</b>	<b>0.2</b>	<b>669.8</b>	<b>6.8</b>	<b>2.0</b>	<b>12.4</b>	<b>1.9</b>	<b>1.5</b>	<b>1.8</b>	<b>26.3</b>	<b>0.0</b>	<b>0.7</b>	<b>0.3</b>	<b>1.0</b>	<b>67.3</b>	<b>1.2</b>	<b>39.4</b>	<b>805.1</b>	
<b>TOTAL</b>	<b>1'877.5</b>	<b>722.5</b>	<b>90.1</b>	<b>10.4</b>	<b>2'700.6</b>	<b>357.8</b>	<b>18.1</b>	<b>47.5</b>	<b>68.5</b>	<b>23.9</b>	<b>13.6</b>	<b>529.4</b>	<b>2.1</b>	<b>3.4</b>	<b>11.2</b>	<b>16.7</b>	<b>440.9</b>	<b>4.6</b>	<b>329.1</b>	<b>4'021.3</b>	

\* Pour des raisons de protection de données, celles concernant les exportations de variétés ne comportant qu'un ou deux exportateurs ne sont pas ventilées par pays, mais rassemblées sous la rubrique "autres pays d'Europe" ou "Canada ou USA / autres pays".

Source: DGD

Exportations par pays, cumulées

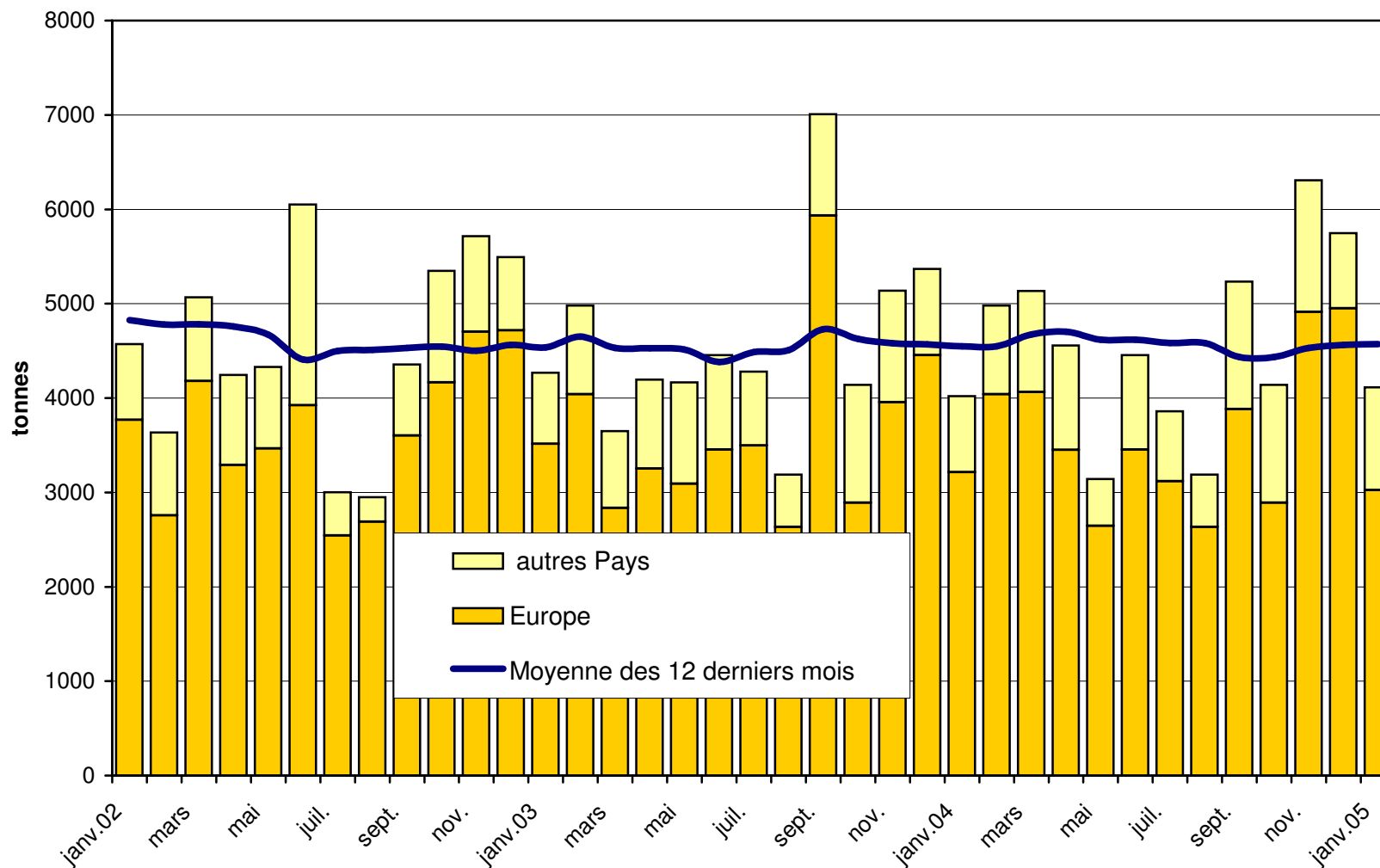
Janvier à janvier 2005

PAYS																					TOTAL
	t	t	t		t	t	t	t	t	t	t	t	t	t	t	t	t	t	t	t	
	Emmentaler	Gruyère	Sbrinz	Switzerland Swiss	Autres fromages à pâtes dures	TOTAL fromages à pâte dure	Appenzeller	Vacherin fribourgeois	Raclette Suisse	Tête de Moine	Tilsiter	Autres fromages à pâte mi-dure	TOTAL fromages à pâte mi-dure	Sous-total fromages frais	Vacherin Mont d'Or	Autres fromages à pâte moll	TOTAL fromages à pâte mi-dure	Total fromage fondu	Autres fromages	Fondue	
<b>EUROPE</b>																					
Allemagne	128.5	117.9	*	*	0.7	247.0	263.4	7.8	3.0	18.7	9.0	13.2	315.3	1.3	0.2	52.5	54.1	2.7	3.7	41.0	663.7
France	160.3	140.6	*	*	1.3	302.2	53.9	10.1	3.7	16.9	*	0.9	85.6	0.2	*	2.3	2.4	3.1	0.0	41.4	434.8
Italie	869.2	29.7	*	*	0.0	898.9	0.6	*	*	0.4	*	0.0	1.0	0.9	0.1	0.0	1.1	255.1	0.6	2.1	1'158.8
BeNeLux	74.4	51.8	*	*	0.3	126.5	10.3	1.3	16.7	3.4	0.0	0.1	31.8	0.0	*	0.0	0.0	29.4	0.0	69.1	256.8
Grande-Bretagne	24.9	42.2	*	*	0.0	67.0	0.9	*	*	0.1	*	0.0	1.0	0.0	*	0.0	0.0	1.5	0.0	2.2	71.8
Espagne/Portugal	6.0	14.1	*	*	0.0	20.1	*	*	*	*	*	0.0	0.0	0.0	*	0.0	0.0	3.0	0.0	50.7	73.8
Autres pays d'Europe	197.1	62.0	33.4	0.0	1.9	294.4	21.3	0.0	1.1	5.5	6.0	3.2	37.2	0.0	6.3	0.0	6.3	0.0	0.0	29.3	367.2
<b>TOTAL EUROPE</b>	<b>1'460.3</b>	<b>458.3</b>	<b>33.4</b>	<b>0.0</b>	<b>4.1</b>	<b>1'956.1</b>	<b>350.4</b>	<b>19.3</b>	<b>24.6</b>	<b>45.1</b>	<b>15.1</b>	<b>17.5</b>	<b>471.9</b>	<b>2.4</b>	<b>6.7</b>	<b>54.8</b>	<b>63.9</b>	<b>294.8</b>	<b>4.3</b>	<b>236.0</b>	<b>3'026.9</b>
<b>Autres pays</b>																					
Canada	31.3	*	*	*	0.0	31.3	1.1	*	*	1.0	*	1.0	3.0	0.0	*	0.0	0.0	34.8	0.0	85.3	154.5
USA	232.9	298.0	*	*	0.4	531.4	11.2	0.9	6.8	0.9	*	2.7	22.6	0.0	*	0.1	0.1	15.1	0.7	25.0	594.9
Canada ou USA / autres pays	44.4	87.0	1.2	156.8	0.0	289.4	0.8	0.6	8.6	0.4	0.8	1.0	12.2	0.0	0.1	1.1	1.1	5.5	1.3	28.5	338.0
<b>TOTAL AUTRES PAYS</b>	<b>308.7</b>	<b>385.0</b>	<b>1.2</b>	<b>156.8</b>	<b>0.4</b>	<b>852.1</b>	<b>13.1</b>	<b>1.5</b>	<b>15.4</b>	<b>2.3</b>	<b>0.8</b>	<b>4.7</b>	<b>37.8</b>	<b>0.0</b>	<b>0.1</b>	<b>1.2</b>	<b>1.2</b>	<b>55.4</b>	<b>2.0</b>	<b>138.7</b>	<b>1'087.3</b>
<b>TOTAL</b>	<b>1'769.0</b>	<b>843.3</b>	<b>34.6</b>	<b>156.8</b>	<b>4.5</b>	<b>2'808.2</b>	<b>363.5</b>	<b>20.8</b>	<b>40.0</b>	<b>47.4</b>	<b>15.9</b>	<b>22.1</b>	<b>509.7</b>	<b>2.4</b>	<b>6.7</b>	<b>56.0</b>	<b>65.1</b>	<b>350.1</b>	<b>6.3</b>	<b>374.7</b>	<b>4'114.2</b>

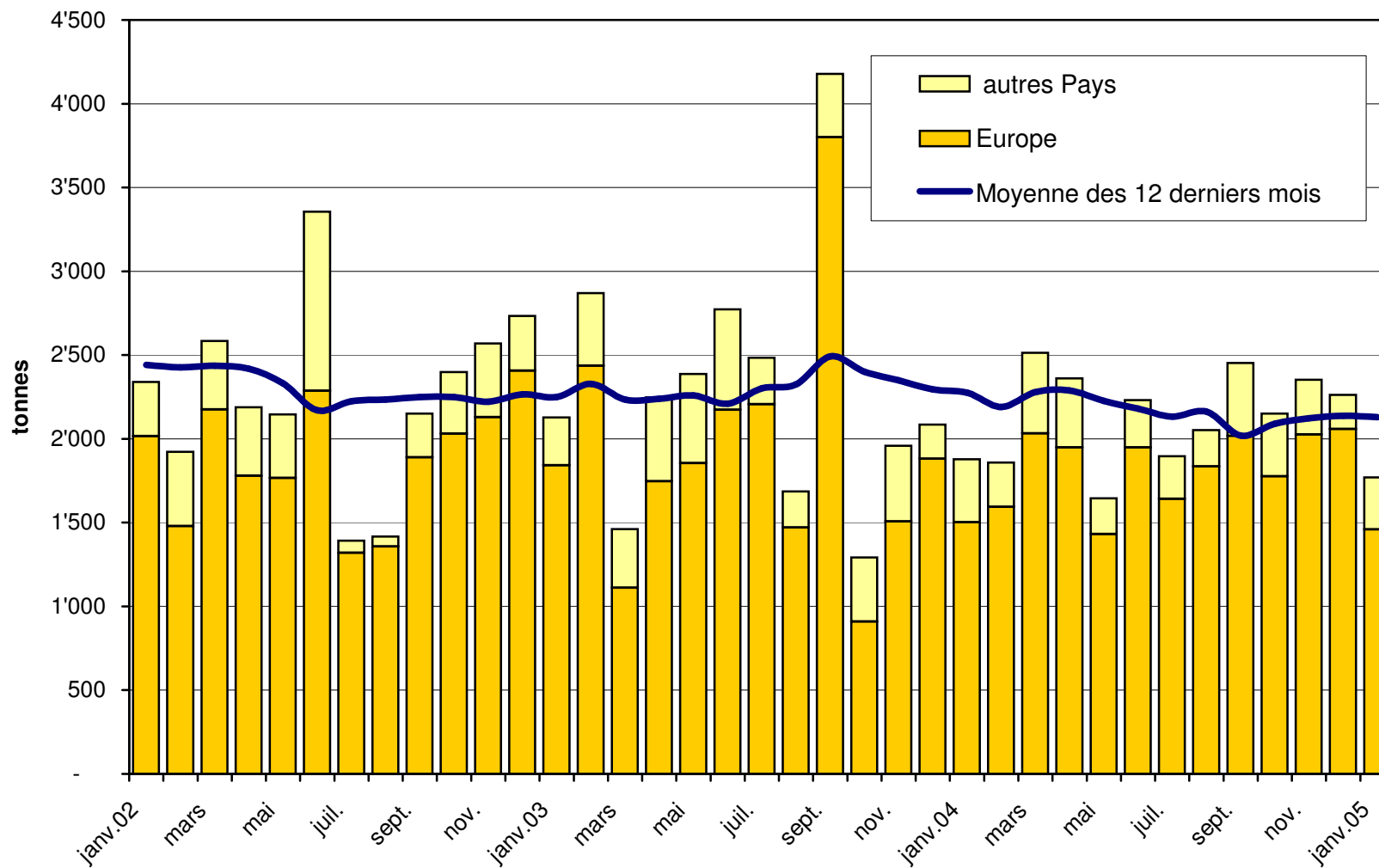
\* Pour des raisons de protection de données, celles concernant les exportations de variétés ne comportant qu'un ou deux exportateurs ne sont pas ventilées par pays, mais rassemblées sous la rubrique "autres pays d'Europe" ou "Canada ou USA / autres pays".

Source: DGD

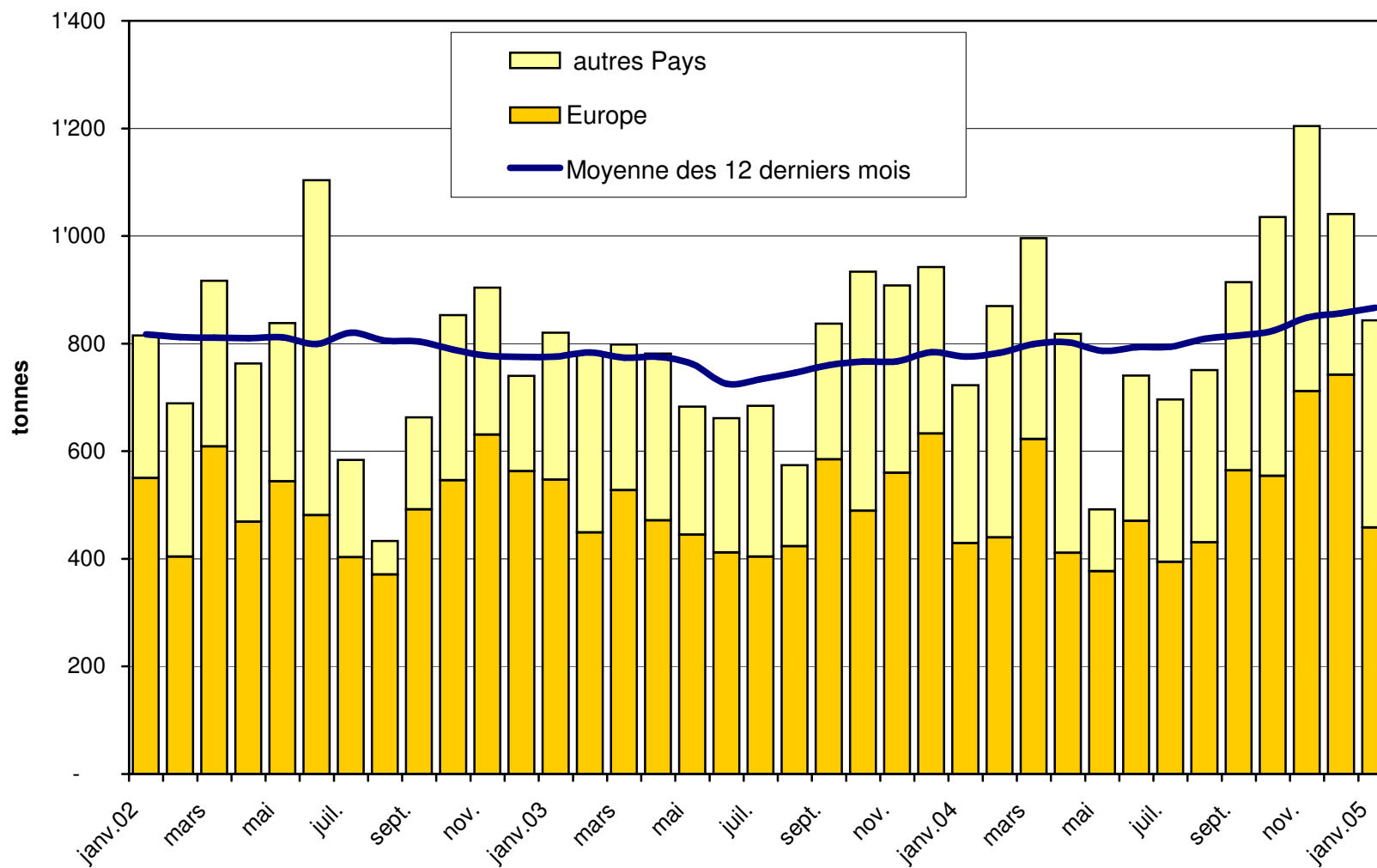
**Total des exportations de fromage (y c. mélanges à fondue et fromage fondu) depuis 2002**  
**Valeur moyenne des 12 derniers**



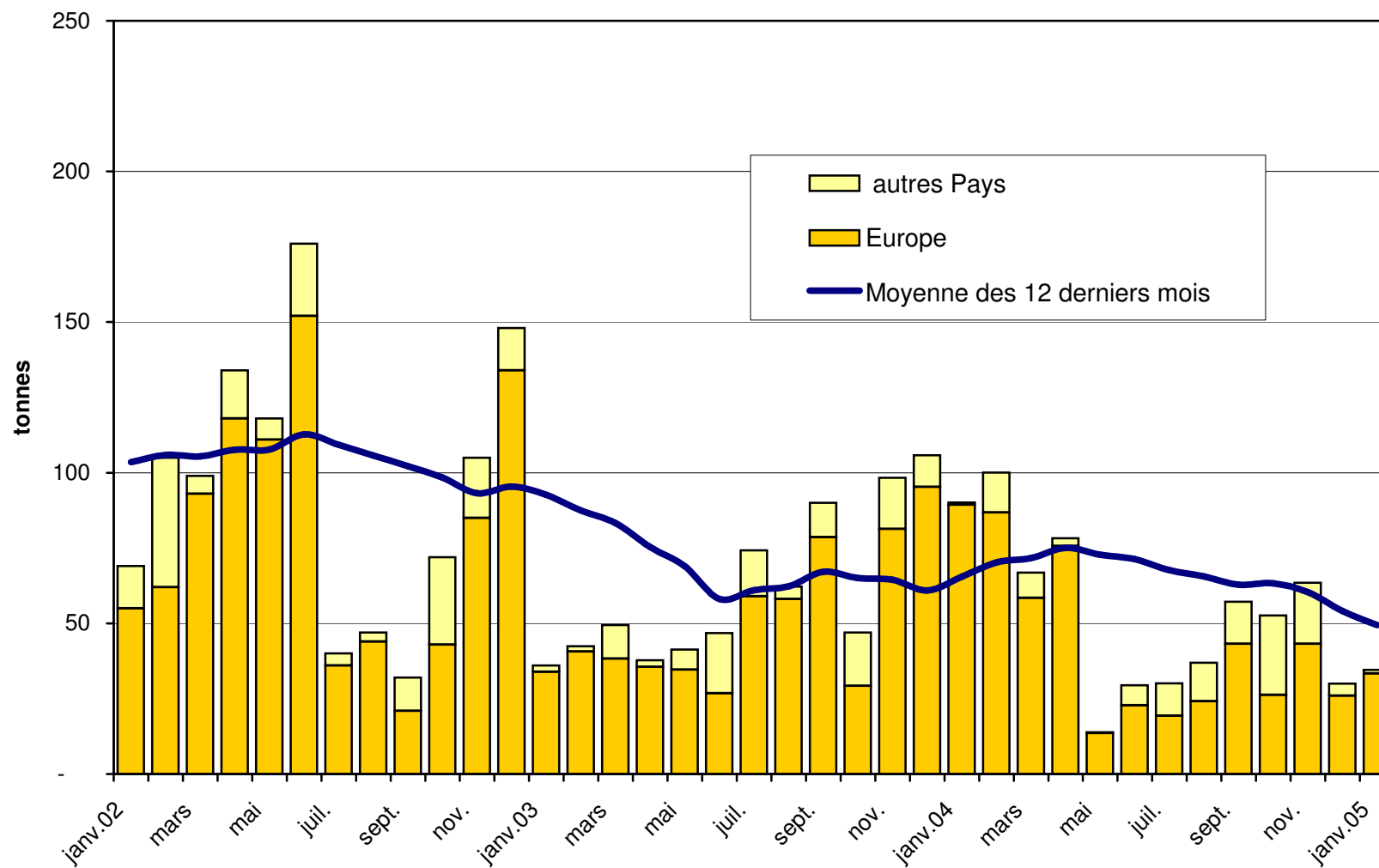
### Exportations d'Emmentaler depuis 2002 Valeur moyenne des 12 derniers mois



### Exportations de Gruyère depuis 2002 Valeur moyenne des 12 derniers mois

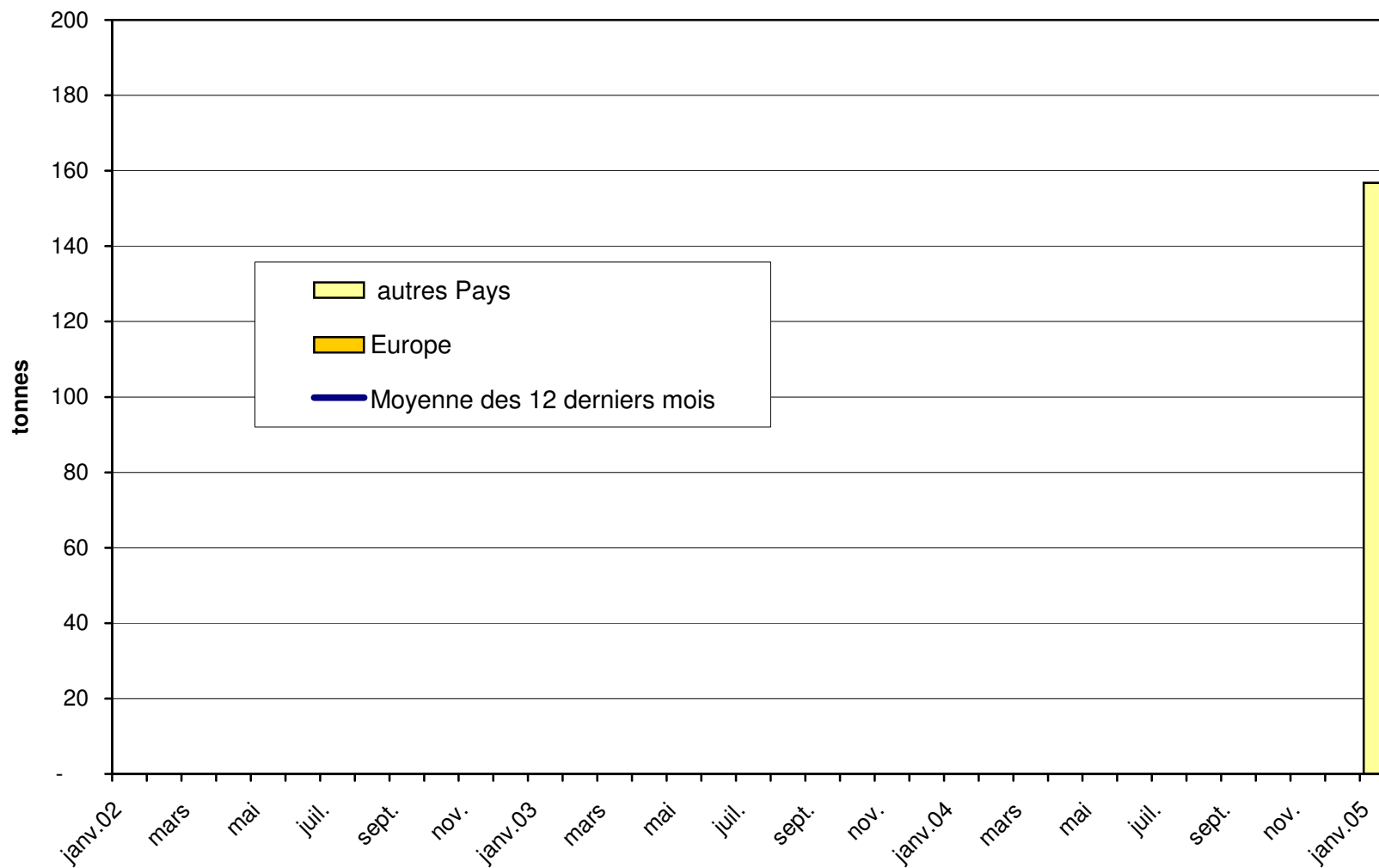


### Exportations de sbrinz depuis 2002 Valeur moyenne des 12 derniers mois

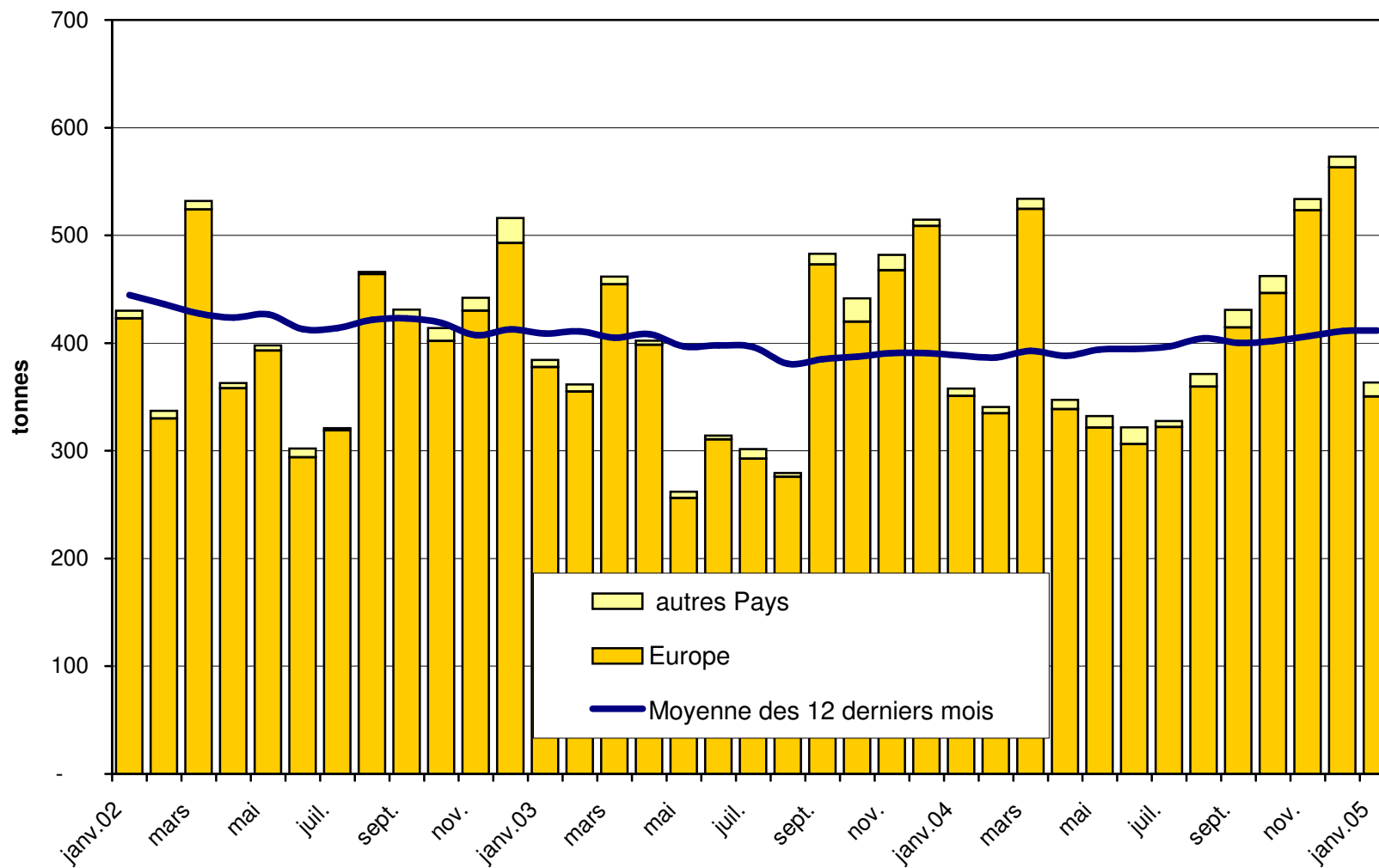




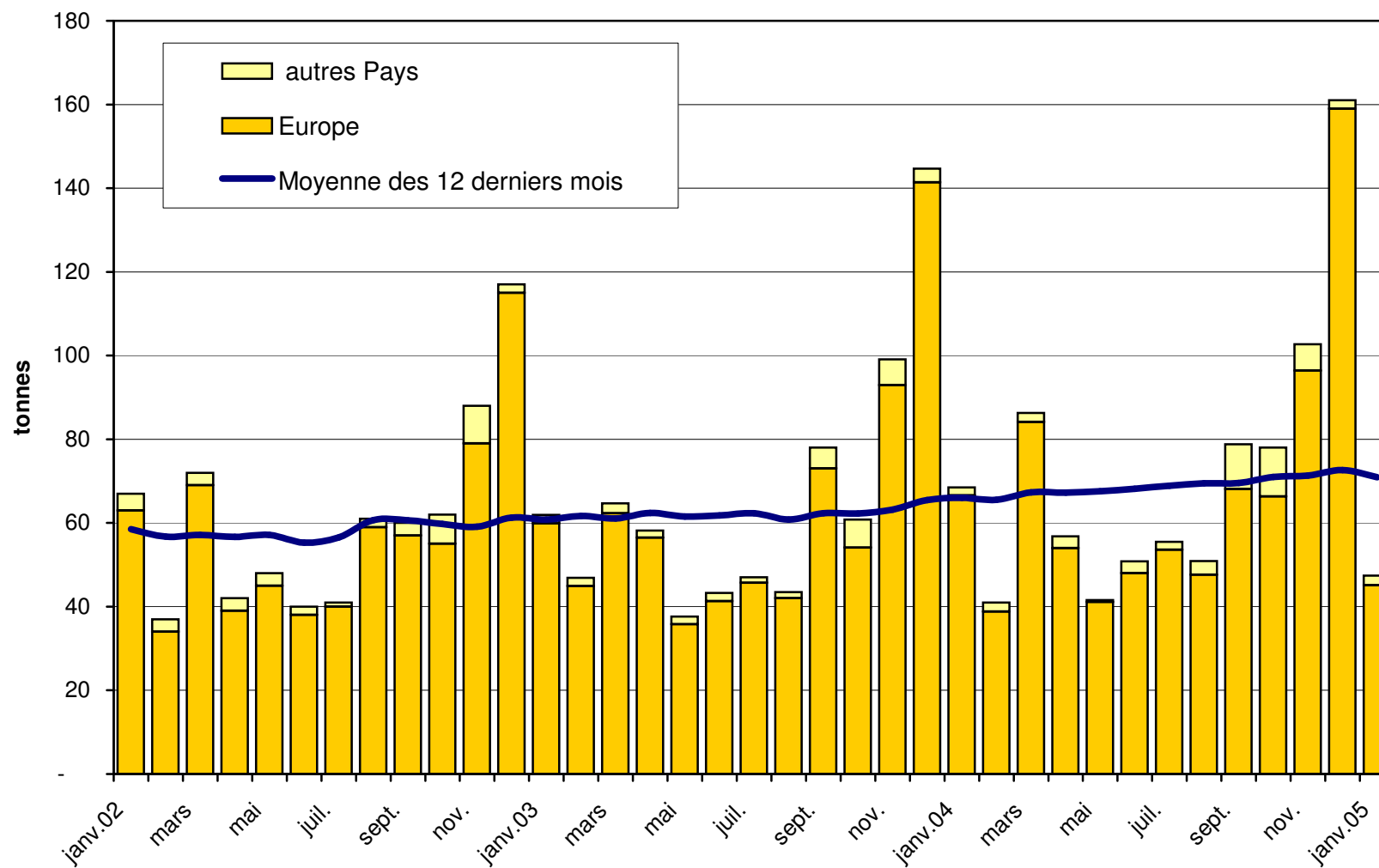
### Exportations de Switzerland Swiss depuis 2005



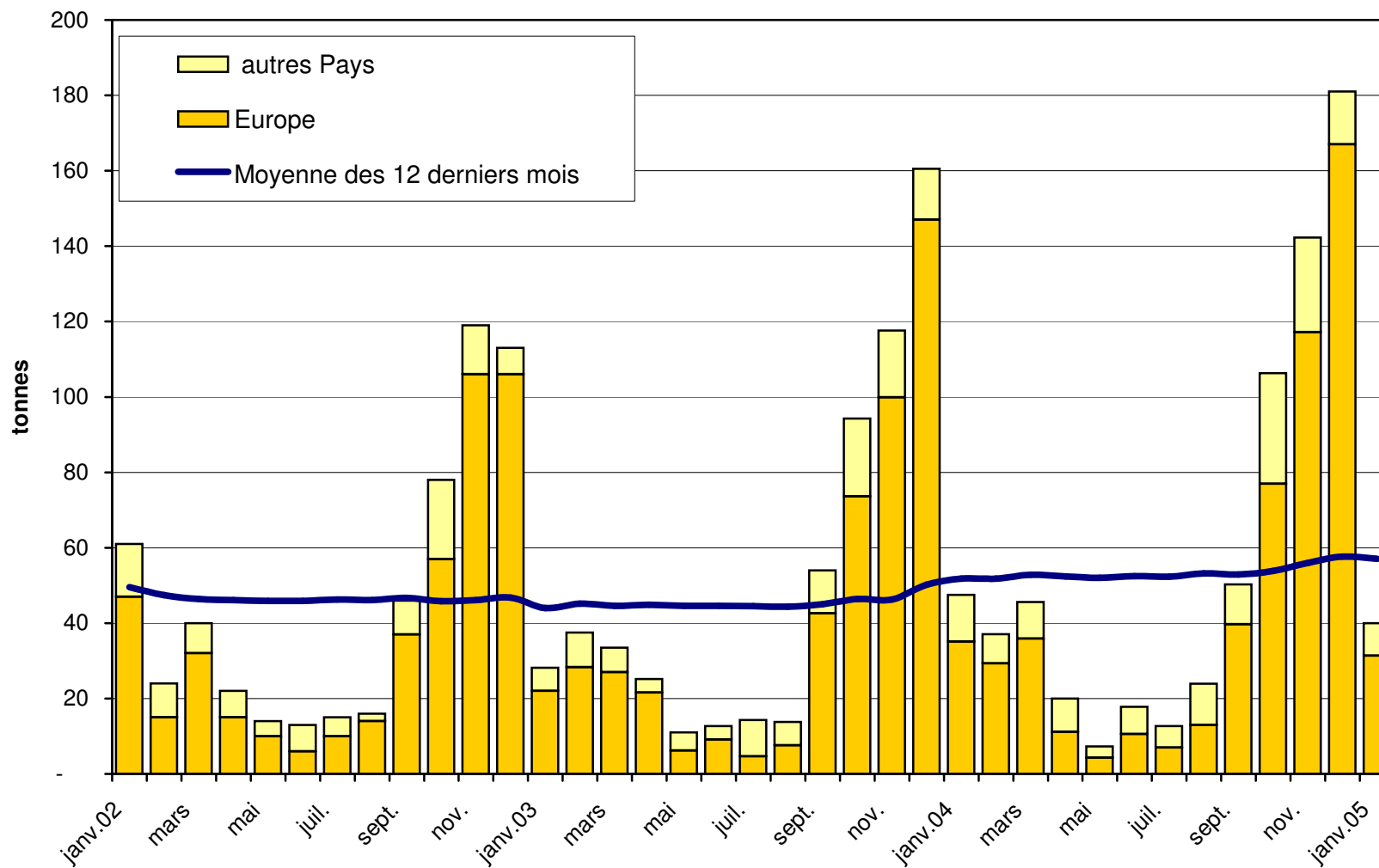
### Exportations du Fromage Appenzeller depuis 2002 Valeur moyenne des 12 derniers mois



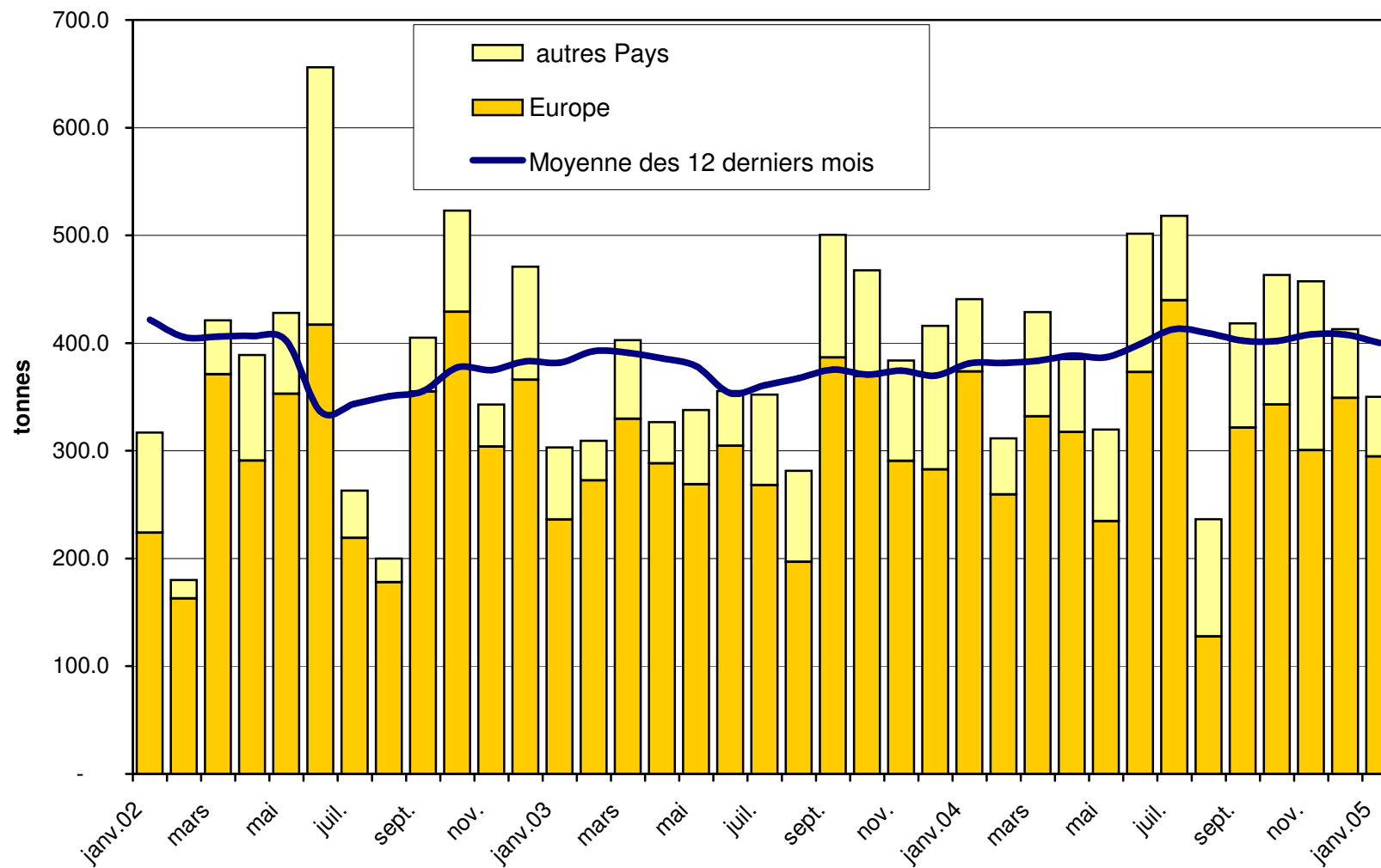
### Exportations de Tête de Moine depuis 2002 Valeur moyenne des 12 derniers mois



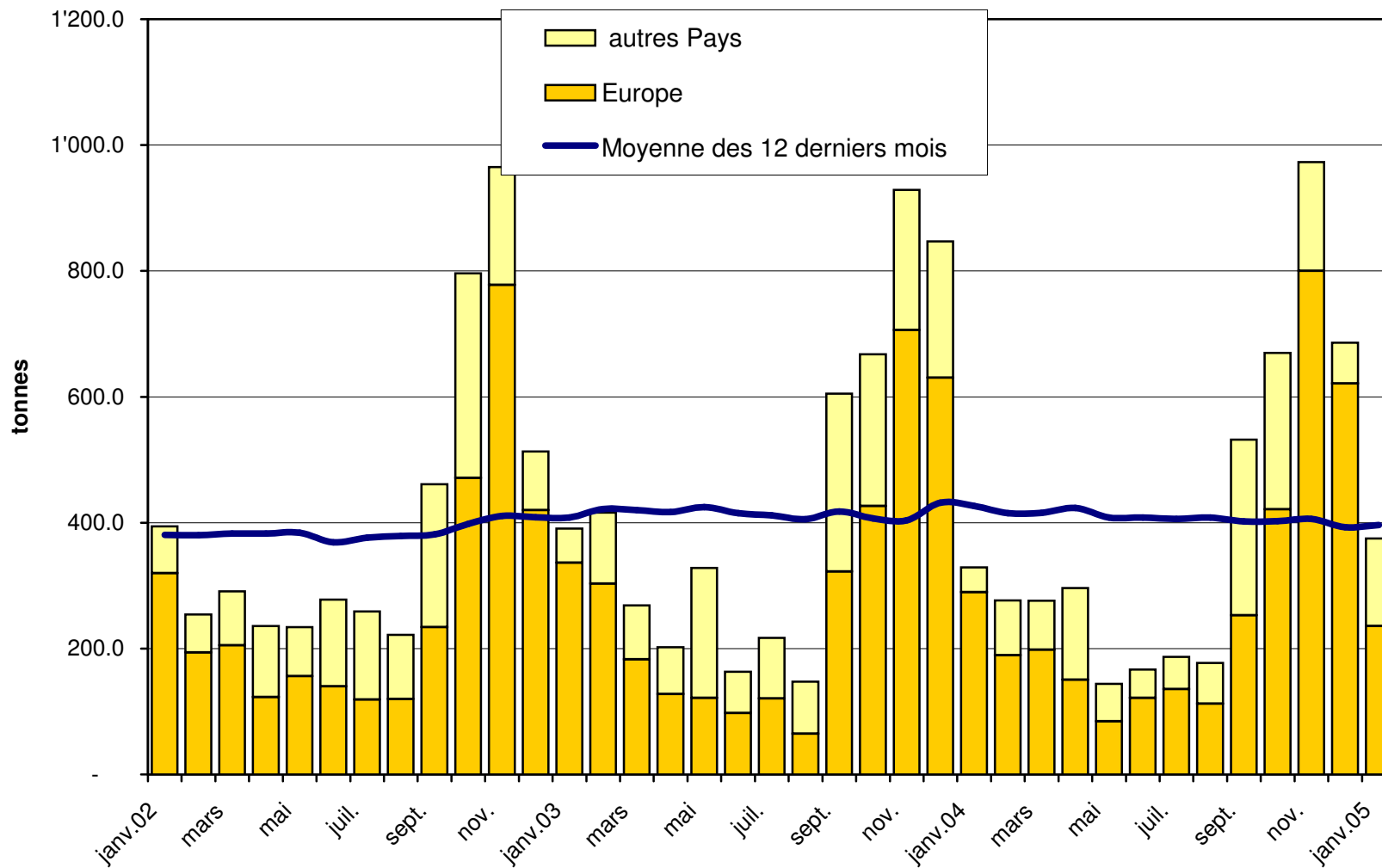
### Exportations de Raclette Suisse depuis 2002 Valeur moyenne des 12 derniers mois



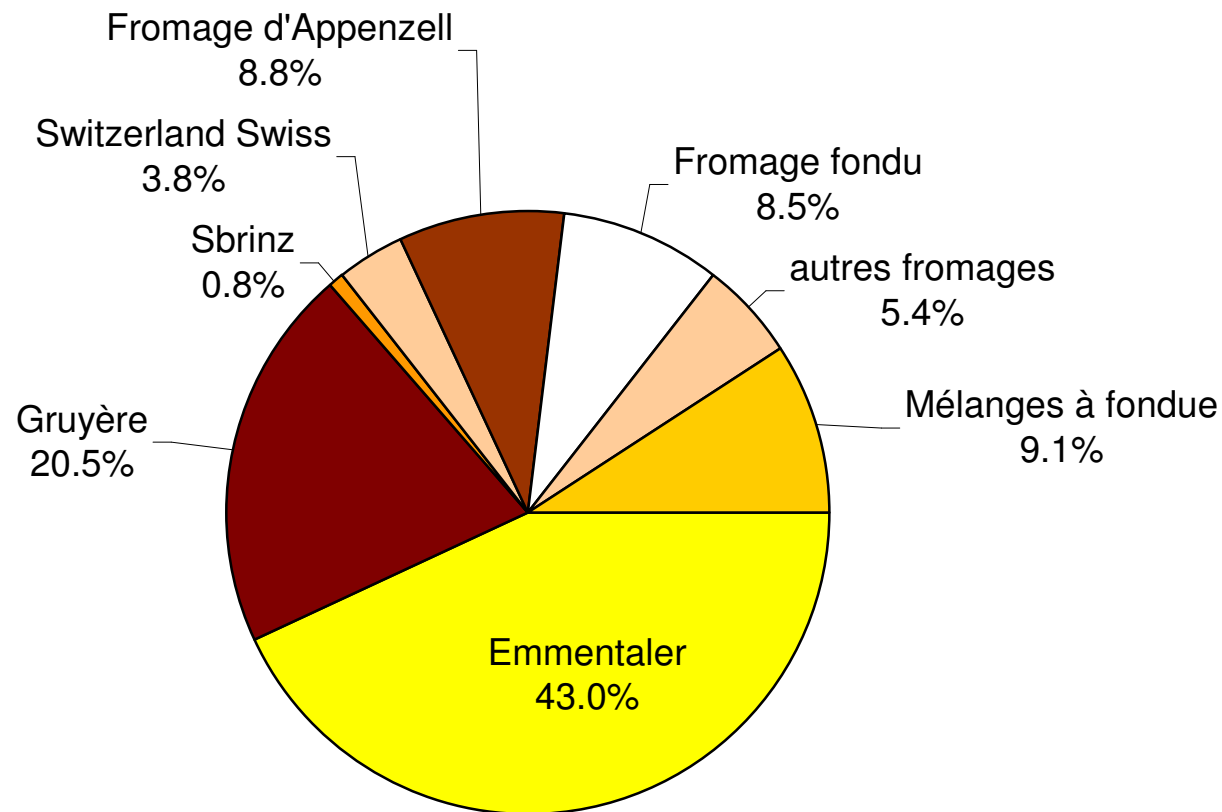
### Exportations de fromage fondu depuis 2002 Valeur moyenne des 12 derniers mois



### Exportations de Fondue prête à l'emploi depuis 2002 Valeur moyenne des 12 derniers mois



### Pourcentage des exportations de fromage par variété en janvier 2005 Total 4 114 tonnes



## Importations de fromage par produit/groupe de produit

Fromages / Catégorie	Importations mensuelles		Différence par rapport au même mois de l'année précédente		Importations cumulées		Différence par rapport à la période de l'année précédente	
	janvier 2004 tonnes	janvier 2005 tonnes	tonnes	(%)	jan. - jan. 2004 tonnes	jan. - jan. 2005 tonnes	tonnes	(%)
Mascarpone, Ricotta Romana	52.2	52.0	-0.2	-0.4	52.2	52.0	-0.2	-0.4
Mozzarella	176.5	136.3	-40.2	-22.8	176.5	136.3	-40.2	-22.8
Autres fromages frais	331.3	448.8	117.5	35.5	331.3	448.8	117.5	35.5
<b>Total fromages frais</b>	<b>560.0</b>	<b>637.1</b>	<b>77.1</b>	<b>13.8</b>	<b>560.0</b>	<b>637.1</b>	<b>77.1</b>	<b>13.8</b>
Danablu, Gorgonzola, Roquefort	45.5	25.9	-19.6	-43.1	45.5	25.9	-19.6	-43.1
Fromage à croûte fleurie	128.1	113.6	-14.5	-11.3	128.1	113.6	-14.5	-11.3
Bleu, fromage à pâte persillée	0.0	0.0	0.0	0.0	0.0	0.0	0.0	0.0
Brie, Camembert, Italic	109.6	101.3	-8.3	-7.6	109.6	101.3	-8.3	-7.6
Autres fromages à pâte molle	241.4	278.1	36.7	15.2	241.4	278.1	36.7	15.2
<b>Total fromages à pâte molle</b>	<b>524.6</b>	<b>518.9</b>	<b>-5.7</b>	<b>-1.1</b>	<b>524.6</b>	<b>518.9</b>	<b>-5.7</b>	<b>-1.1</b>
Fromage à pâte mi-dure persillée	0.0	0.7	0.7	#DIV/0!	0.0	0.7	0.7	#DIV/0!
Caciocavallo, Fontina, Brà, etc.	105.3	138.2	32.9	31.2	105.3	138.2	32.9	31.2
Tilsiter	0.7	3.7	3.0	428.6	0.7	3.7	3.0	428.6
Autres fromages à pâte mi-dure	212.5	303.9	91.4	43.0	212.5	303.9	91.4	43.0
Fromages à pâte mi-dure râpé, en poudre	1.8	4.4	2.6	144.4	1.8	4.4	2.6	144.4
<b>Total fromages à pâte mi-dure</b>	<b>320.3</b>	<b>450.9</b>	<b>130.6</b>	<b>40.8</b>	<b>320.3</b>	<b>450.9</b>	<b>130.6</b>	<b>40.8</b>
Fromage aux herbes (Schabziger)	0.0	0.0	0.0	0.0	0.0	0.0	0.0	0.0
Fromage à pâte dure persillée	0.0	0.0	0.0	0.0	0.0	0.0	0.0	0.0
Caciocavallo, Fontina, Brà, etc.	47.1	17.8	-29.3	-62.2	47.1	17.8	-29.3	-62.2
Emmentaler	3.5	5.7	2.2	62.9	3.5	5.7	2.2	62.9
Autres fromages à pâte dure	45.6	47.0	1.4	3.1	45.6	47.0	1.4	3.1
Fromages à pâte dure râpé, en poudre	28.1	26.6	-1.5	-5.3	28.1	26.6	-1.5	-5.3
<b>Total fromages à pâte dure</b>	<b>124.3</b>	<b>97.1</b>	<b>-27.2</b>	<b>-21.9</b>	<b>124.3</b>	<b>97.1</b>	<b>-27.2</b>	<b>-21.9</b>
Grana/Parmigiano	259.3	324.6	65.3	25.2	259.3	324.6	65.3	25.2
<b>Total fromages à pâte extra-dure</b>	<b>259.3</b>	<b>324.6</b>	<b>65.3</b>	<b>25.2</b>	<b>259.3</b>	<b>324.6</b>	<b>65.3</b>	<b>25.2</b>
<b>Total variétés de fromages sans fr. fondu</b>	<b>1'788.5</b>	<b>2'028.6</b>	<b>240.1</b>	<b>13.4</b>	<b>1'788.5</b>	<b>2'028.6</b>	<b>240.1</b>	<b>13.4</b>
<b>Total fromage fondu</b>	<b>160.9</b>	<b>154.2</b>	<b>-6.7</b>	<b>-4.2</b>	<b>160.9</b>	<b>154.2</b>	<b>-6.7</b>	<b>-4.2</b>

Source: DGD



## Importations de fromage par pays fournisseur

Janvier 2005

	Mascarpone, ricotta Romana		Mozzarella		Autres fromages frais		TOTAL fromages frais		Danablu, Gorgonzola, Roquefort		Brie, Camembert, Reblochon		Autres fromages à pâte molle		TOTAL fromages à pâte molle		Fromage aux herbes		Fromage à pâte dure et mi-dure		Autres fromages		TOTAL
Pays	tonnes	tonnes	tonnes	tonnes	tonnes	tonnes	tonnes	tonnes	tonnes	tonnes	tonnes	tonnes	tonnes	tonnes	tonnes	tonnes	tonnes	tonnes	tonnes	tonnes	tonnes	tonnes	tonnes
<b>EUROPE</b>																							
Allemagne	0.0	0.0	61.6	61.7	2.2	0.0	62.5	64.6	0.0	29.1	47.7												203.1
France	0.0	0.3	217.0	217.3	6.5	89.6	210.0	306.1	0.0	231.6	58.7												813.7
Italie	52.0	136.0	112.6	300.7	17.3	0.0	99.8	117.0	0.0	484.3	32.8												934.8
Pays-Bas	0.0	0.0	0.0	0.0	0.0	0.0	0.0	0.0	0.0	43.1	0.0												43.1
Belgique	0.0	0.0	0.0	0.0	0.0	0.0	0.0	0.0	0.0	0.0	0.0												0.0
Luxembourg	0.0	0.0	0.0	0.0	0.0	0.0	0.0	0.0	0.0	0.0	0.0												0.0
Autriche	0.0	0.0	0.0	0.0	0.0	0.0	0.2	0.2	0.0	7.5	14.7												22.5
Grande-Bretagne	0.0	0.0	0.0	0.0	0.0	0.0	0.1	0.1	0.0	24.3	0.0												24.4
Danemark	0.0	0.0	52.5	52.5	0.0	0.0	5.2	5.2	0.0	29.0	0.0												86.7
Norvège	0.0	0.0	0.0	0.0	0.0	0.0	0.0	0.0	0.0	0.0	0.0												0.0
Suède	0.0	0.0	0.0	0.0	0.0	0.0	0.0	0.0	0.0	1.8	0.3												2.1
Portugal	0.0	0.0	0.0	0.0	0.0	0.0	0.4	0.4	0.0	4.2	0.0												4.6
Espagne	0.0	0.0	4.4	4.4	0.0	0.0	0.6	0.6	0.0	16.2	0.0												21.2
Grèce	0.0	0.0	0.6	0.6	0.0	0.0	24.7	24.7	0.0	0.0	0.0												25.3
Autres pays d'Europe	0.0	0.0	0.0	0.0	0.0	0.0	0.0	0.0	0.0	1.4	0.0												1.4
<b>TOTAL EUROPE</b>	52.0	136.3	448.8	637.2	25.9	89.6	403.4	518.9	0.0	872.5	154.2												2'182.8
<b>Autres pays</b>								0.0															0.0
Canada	0.0	0.0	0.0	0.0	0.0	0.0	0.0	0.0	0.0	0.0	0.0												0.0
USA	0.0	0.0	0.0	0.0	0.0	0.0	0.0	0.0	0.0	0.0	0.0												0.0
Autres pays d'Amérique	0.0	0.0	0.0	0.0	0.0	0.0	0.0	0.0	0.0	0.0	0.0												0.0
Amérique latine	0.0	0.0	0.0	0.0	0.0	0.0	0.0	0.0	0.0	0.0	0.0												0.0
Afrique	0.0	0.0	0.0	0.0	0.0	0.0	0.0	0.0	0.0	0.0	0.0												0.0
Asie	0.0	0.0	0.0	0.0	0.0	0.0	0.0	0.0	0.0	0.0	0.0												0.0
Australie	0.0	0.0	0.0	0.0	0.0	0.0	0.0	0.0	0.0	0.0	0.0												0.0
<b>TOTAL AUTRES PAYS</b>	0.0	0.0	0.0	0.0	0.0	0.0	0.0	0.0	0.0	0.0	0.0												0.0
<b>TOTAL</b>	52.0	136.3	448.8	637.2	25.9	89.6	403.4	518.9	0.0	872.5	154.2												2'182.8

Source: DGD

## Importations de fromage par pays fournisseur

Janvier 2004

	Mascarpone, ricotta Romana		Mozzarella		Autres fromages frais		TOTAL fromages frais		Danablu, Gorgonzola, Roquefort		Brie, Camembert, Reblochon		Autres fromages à pâte molle		Fromage aux herbes		Fromage à pâte dure et mi-dure		Autres fromages		TOTAL	
Pays	tonnes	tonnes	tonnes	tonnes	tonnes	tonnes	tonnes	tonnes	tonnes	tonnes	tonnes	tonnes	tonnes	tonnes	tonnes	tonnes	tonnes	tonnes	tonnes	tonnes	tonnes	
<b>EUROPE</b>																						
Allemagne	0.0	0.0	58.7	58.8	1.7	0.0	67.4	69.1	0.0	15.1	48.1										191.1	
France	0.0	0.2	143.7	143.9	4.8	91.4	194.1	290.3	0.0	168.8	63.0										666.0	
Italie	52.2	176.2	87.7	316.1	36.8	0.0	111.9	148.8	0.0	420.2	40.9										925.9	
Pays-Bas	0.0	0.0	0.0	0.0	0.0	0.0	0.6	0.6	0.0	23.1	0.1										23.8	
Belgique	0.0	0.0	0.0	0.0	0.0	0.0	0.0	0.0	0.0	0.6	0.0										0.6	
Luxembourg	0.0	0.0	0.0	0.0	0.0	0.0	0.0	0.0	0.0	0.0	0.0										0.0	
Autriche	0.0	0.0	0.0	0.0	0.0	0.0	0.4	0.4	0.0	32.1	8.9										41.3	
Grande-Bretagne	0.0	0.0	0.0	0.0	0.0	0.0	0.0	0.0	0.0	3.8	0.0										3.8	
Danemark	0.0	0.0	40.8	40.8	1.0	0.0	4.4	5.3	0.0	28.1	0.0										74.2	
Norvège	0.0	0.0	0.0	0.0	0.0	0.0	0.0	0.0	0.0	0.0	0.0										0.0	
Suède	0.0	0.0	0.0	0.0	0.0	0.0	0.0	0.0	0.0	0.0	0.0										0.0	
Portugal	0.0	0.0	0.0	0.0	0.0	0.0	0.1	0.1	0.0	2.3	0.0										2.4	
Espagne	0.0	0.0	0.0	0.0	0.0	0.0	0.2	0.2	0.0	7.9	0.0										8.2	
Grèce	0.0	0.0	0.0	0.0	0.0	0.0	6.7	6.7	0.0	0.0	0.0										6.7	
Autres pays d'Europe	0.0	0.0	0.0	0.0	0.0	0.0	0.0	0.0	0.0	0.0	0.0										0.0	
<b>TOTAL EUROPE</b>	52.2	176.4	331.0	559.6	44.3	91.4	385.9	521.6	0.0	702.0	160.9										1'944.2	
<b>Autres pays</b>								0.0														0.0
Canada	0.0	0.0	0.0	0.0	0.0	0.0	0.0	0.0	0.0	0.0	0.0										0.0	
USA	0.0	0.0	0.0	0.0	0.0	0.0	0.0	0.0	0.0	0.0	0.0										0.0	
Autres pays d'Amérique	0.0	0.0	0.0	0.0	0.0	0.0	0.0	0.0	0.0	0.0	0.0										0.0	
Amérique latine	0.0	0.0	0.0	0.0	0.0	0.0	0.0	0.0	0.0	0.0	0.0										0.0	
Afrique	0.0	0.0	0.0	0.0	0.0	0.0	0.0	0.0	0.0	0.0	0.0										0.0	
Asie	0.0	0.0	0.2	0.2	0.0	0.0	0.0	0.0	0.0	0.0	0.0										0.2	
Australie	0.0	0.0	0.0	0.0	0.0	0.0	0.0	0.0	0.0	0.0	0.0										0.0	
<b>TOTAL AUTRES PAYS</b>	0.0	0.0	0.2	0.2	0.0	0.0	0.0	0.0	0.0	0.0	0.0										0.2	
<b>TOTAL</b>	52.2	176.4	331.2	559.8	44.3	91.4	385.9	521.6	0.0	702.0	160.9										1'944.4	

Source: DGD

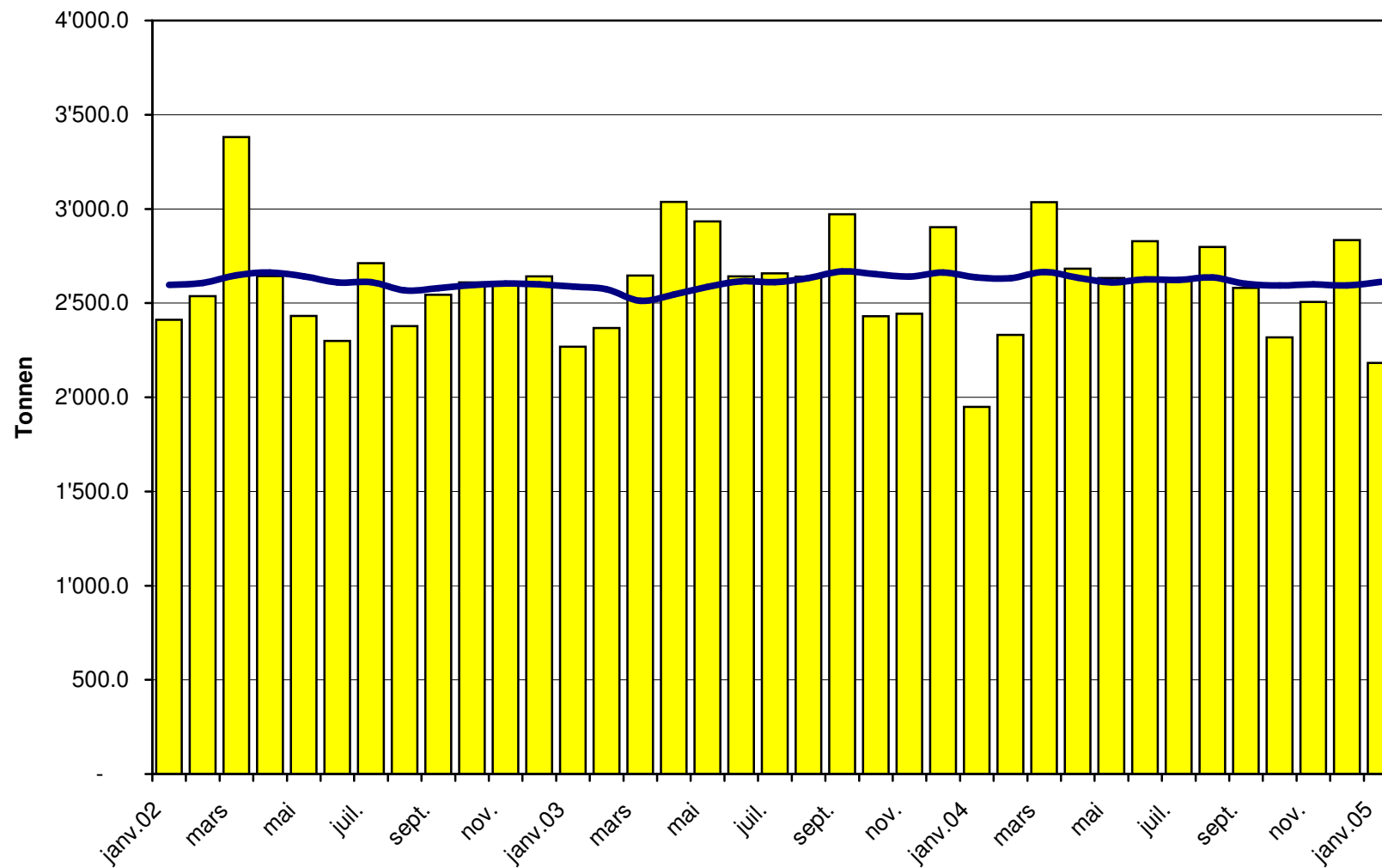
## Importations de fromage cumulées par pays, cumulées

Janvier à Janvier 2005

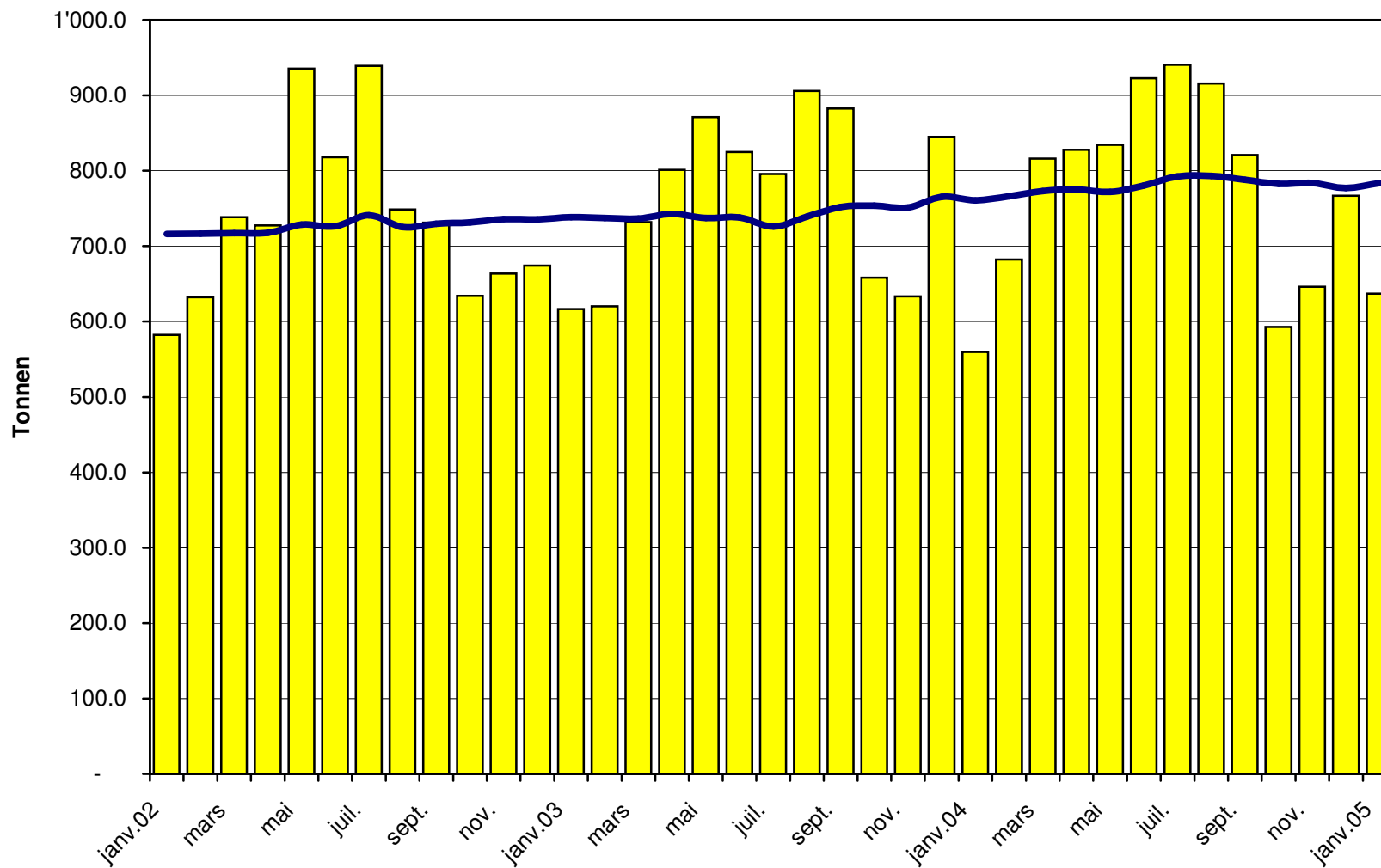
Pays	Type de fromage												TOTAL
	Mascarpone, ricotta Romana	Mozzarella	Autres fromages frais	TOTAL fromages frais	Danablu, Gorgonzola, Roquefort	Brie, Camembert, Reblochon	Autres fromages à pâte molle	TOTAL fromages à pâte molle	Fromage aux herbes	Fromage à pâte dure et mi-dure	Autres fromages		
	tonnes	tonnes	tonnes	tonnes	tonnes	tonnes	tonnes	tonnes	tonnes	tonnes	tonnes	tonnes	
<b>EUROPE</b>	0.0												
Allemagne	0.0	0.0	61.6	62	2.2	0.0	62.5	65	0.0	29.1	47.7		203.1
France	0.0	0.3	217.0	217	6.5	89.6	210.0	306	0.0	231.6	58.7		813.7
Italie	52.0	136.0	112.6	301	17.3	0.0	99.8	117	0.0	484.3	32.8		934.8
Pays-Bas	0.0	0.0	0.0	0.0	0.0	0.0	0.0	0.0	0.0	43.1	0.0		43.1
Belgique	0.0	0.0	0.0	0.0	0.0	0.0	0.0	0.0	0.0	0.0	0.0		0.0
Luxembourg	0.0	0.0	0.0	0.0	0.0	0.0	0.0	0.0	0.0	0.0	0.0		0.0
Autriche	0.0	0.0	0.0	0.0	0.0	0.0	0.2	0.2	0.0	7.5	14.7		22.5
Grande-Bretagne	0.0	0.0	0.0	0.0	0.0	0.0	0.1	0.1	0.0	24.3	0.0		24.4
Danemark	0.0	0.0	52.5	52.5	0.0	0.0	5.2	5.2	0.0	29.0	0.0		86.7
Norvège	0.0	0.0	0.0	0.0	0.0	0.0	0.0	0.0	0.0	0.0	0.0		0.0
Suède	0.0	0.0	0.0	0.0	0.0	0.0	0.0	0.0	0.0	1.8	0.3		2.1
Portugal	0.0	0.0	0.0	0.0	0.0	0.0	0.4	0.4	0.0	4.2	0.0		4.6
Espagne	0.0	0.0	4.4	4.4	0.0	0.0	0.6	0.6	0.0	16.2	0.0		21.2
Grèce	0.0	0.0	0.6	0.6	0.0	0.0	24.7	24.7	0.0	0.0	0.0		25.3
Autres pays d'Europe	0.0	0.0	0.0	0.0	0.0	0.0	0.0	0.0	0.0	1.4	0.0		1.4
<b>TOTAL EUROPE</b>	52.0	136.3	448.8	637.2	25.9	89.6	403.4	518.9	0.0	872.5	154.2		2'182.8
<b>Autres pays</b>	0.0	0.0	0.0	0.0	0.0	0.0	0.0	0.0	0.0	0.0	0.0		0.0
Canada	0.0	0.0	0.0	0.0	0.0	0.0	0.0	0.0	0.0	0.0	0.0		0.0
USA	0.0	0.0	0.0	0.0	0.0	0.0	0.0	0.0	0.0	0.0	0.0		0.0
Autres pays d'Amérique	0.0	0.0	0.0	0.0	0.0	0.0	0.0	0.0	0.0	0.0	0.0		0.0
Amérique latine	0.0	0.0	0.0	0.0	0.0	0.0	0.0	0.0	0.0	0.0	0.0		0.0
Afrique	0.0	0.0	0.0	0.0	0.0	0.0	0.0	0.0	0.0	0.0	0.0		0.0
Asie	0.0	0.0	0.0	0.0	0.0	0.0	0.0	0.0	0.0	0.0	0.0		0.0
Australie	0.0	0.0	0.0	0.0	0.0	0.0	0.0	0.0	0.0	0.0	0.0		0.0
<b>TOTAL AUTRES PAYS</b>	0.0	0.0	0.0	0.0	0.0	0.0	0.0	0.0	0.0	0.0	0.0		0.0
<b>TOTAL</b>	52.0	136.3	448.8	637.2	25.9	89.6	403.4	518.9	0.0	872.5	154.2		2'182.8

Source: DGD

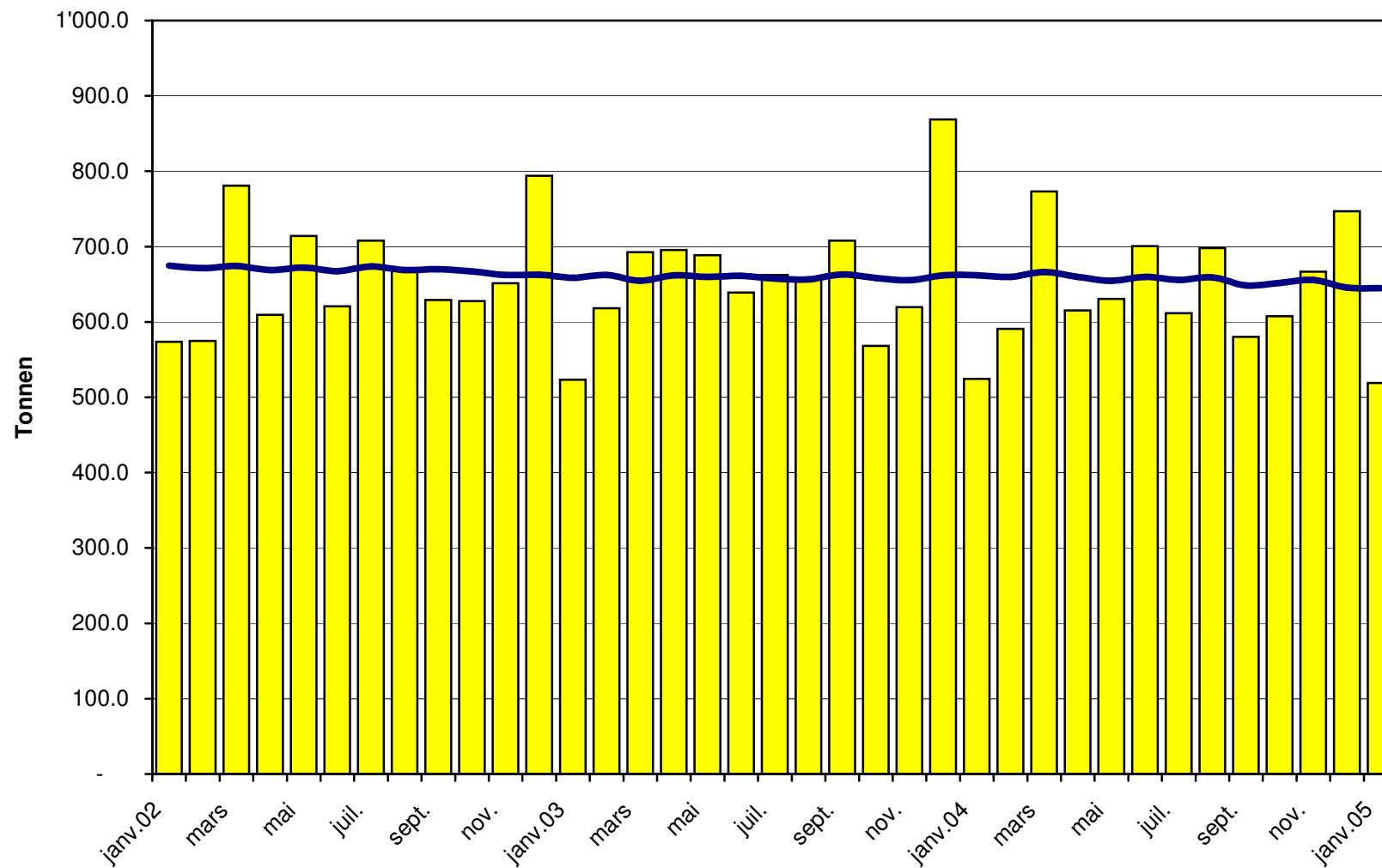
### Total des importations de fromages depuis 2002 Valeur moyenne des 12 derniers mois



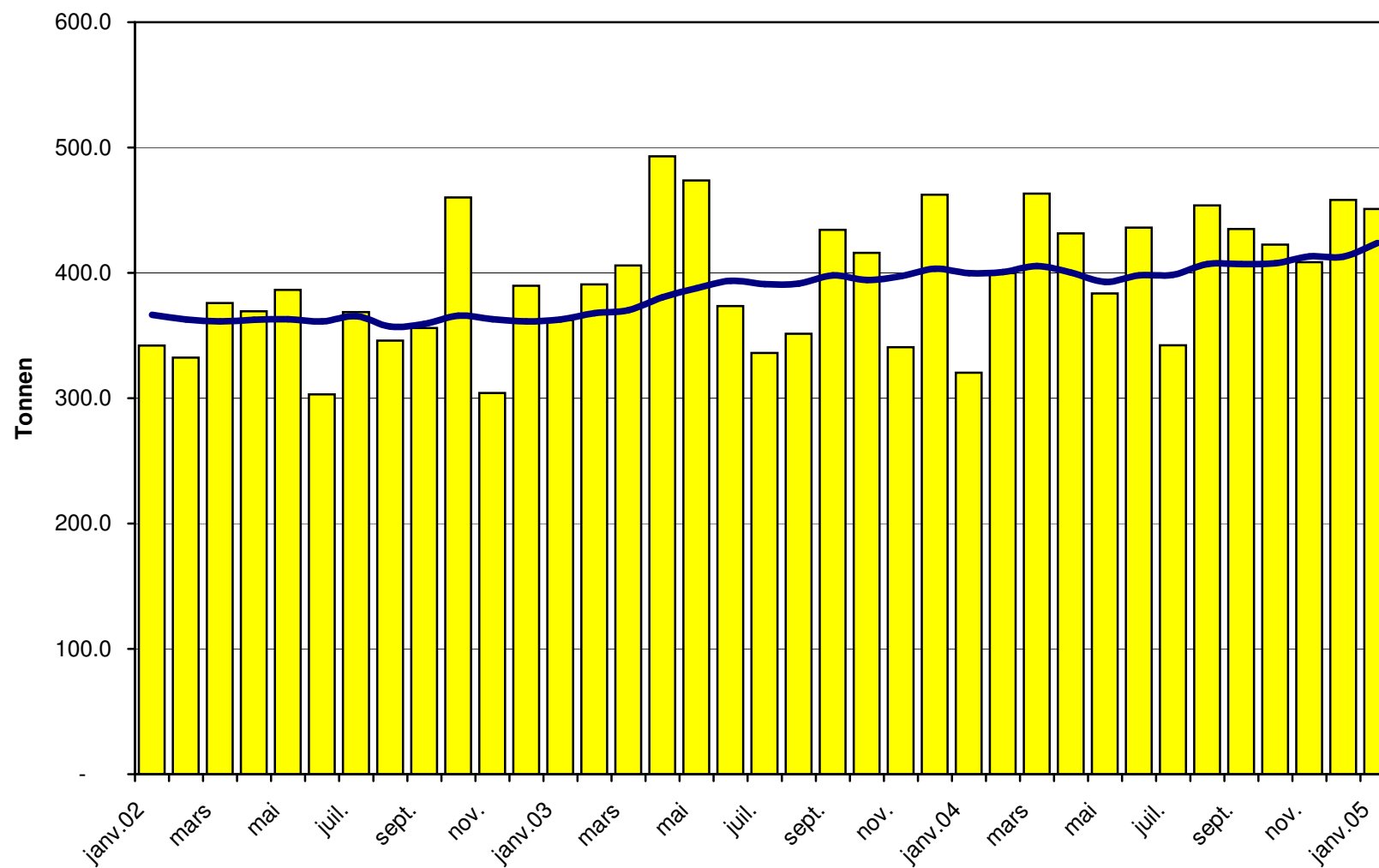
### Importations de fromages frais depuis 2002 Valeur moyenne des 12 derniers mois



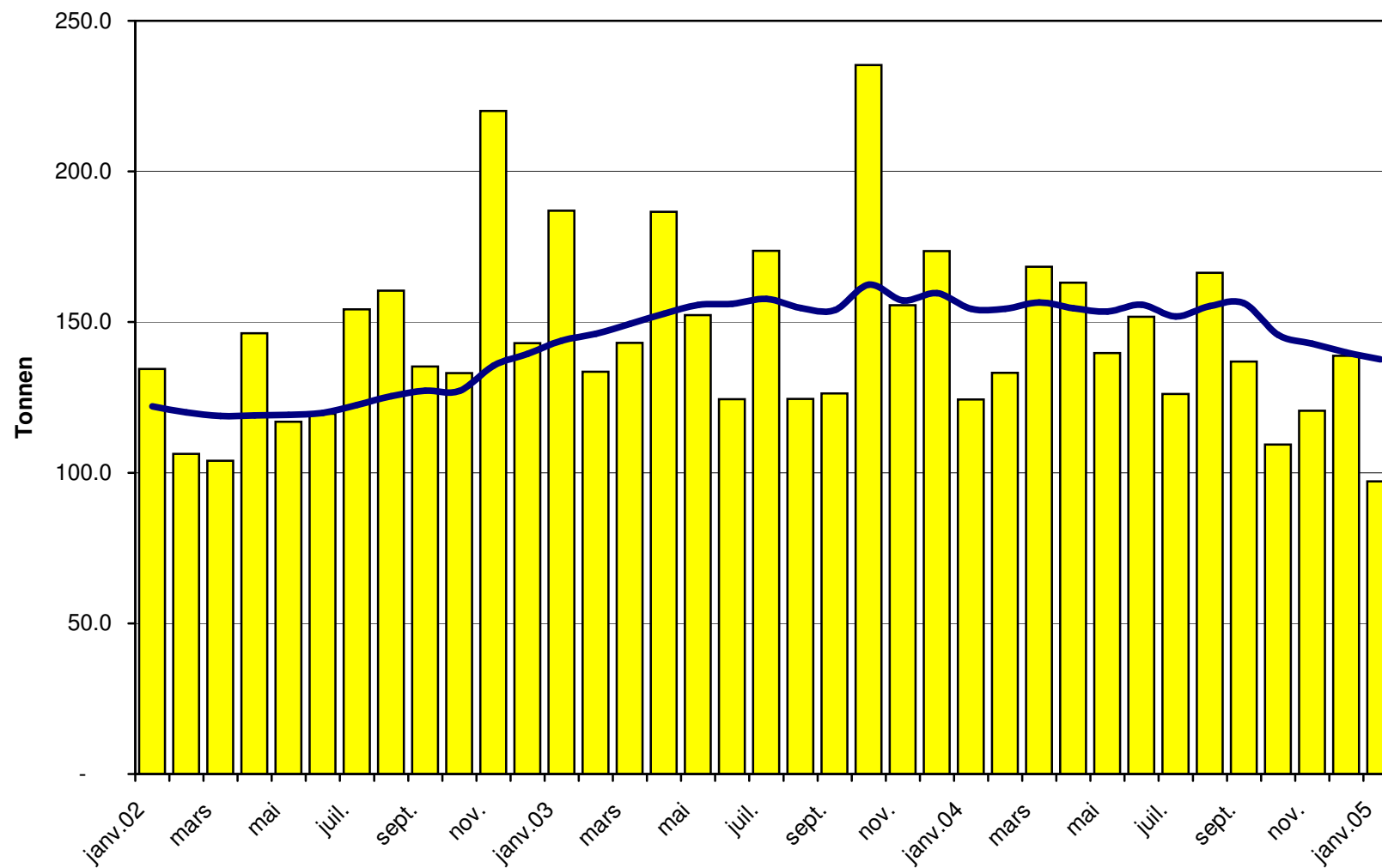
### Importations de fromages à pâte molle depuis 2002 Valeur moyenne des 12 derniers mois



### Importations de fromages à pâte mi-dure depuis 2002 Valeur moyenne des 12 derniers mois

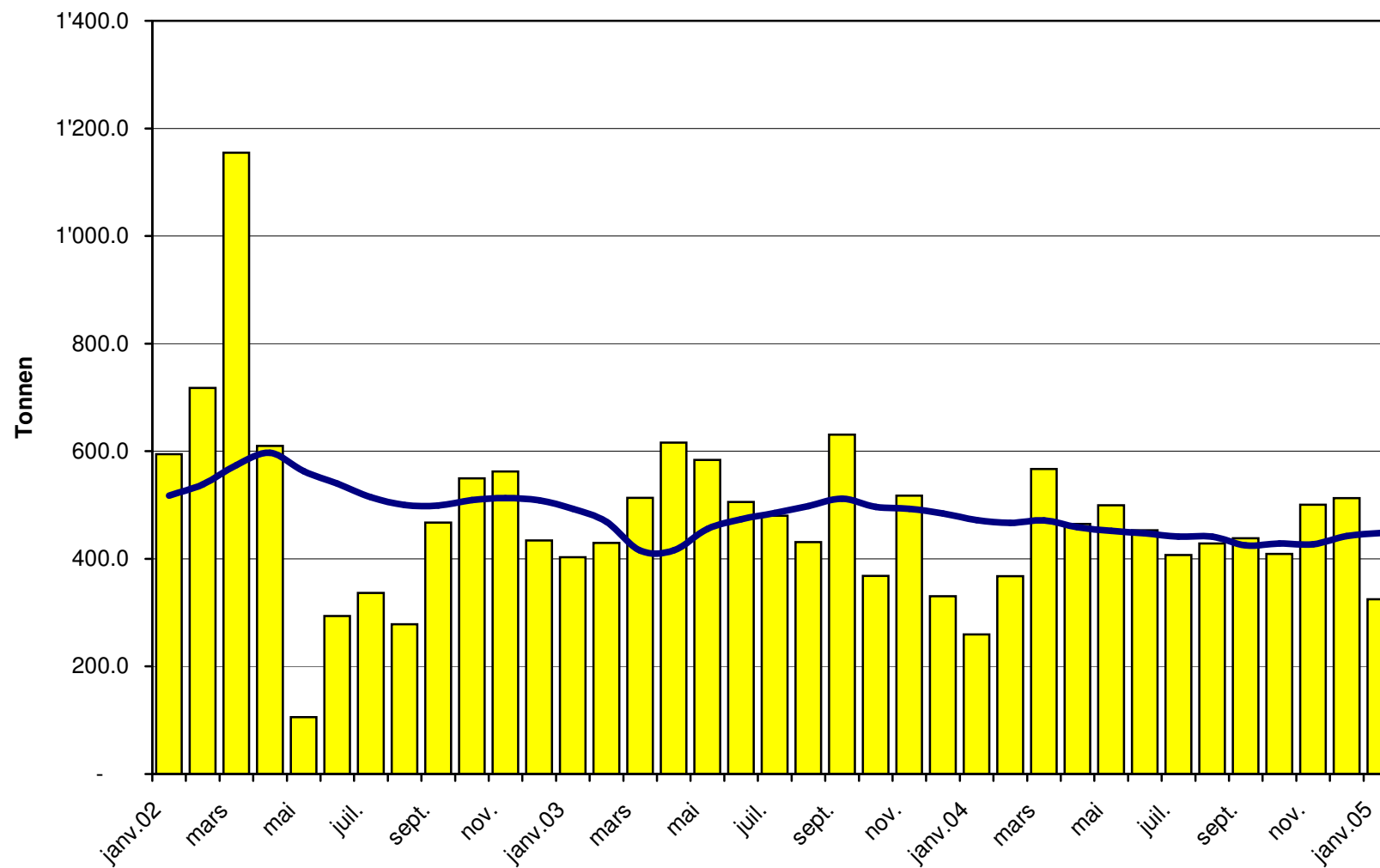


### Importations de fromages à pâte dure depuis 2002 Valeur moyenne des 12 derniers mois

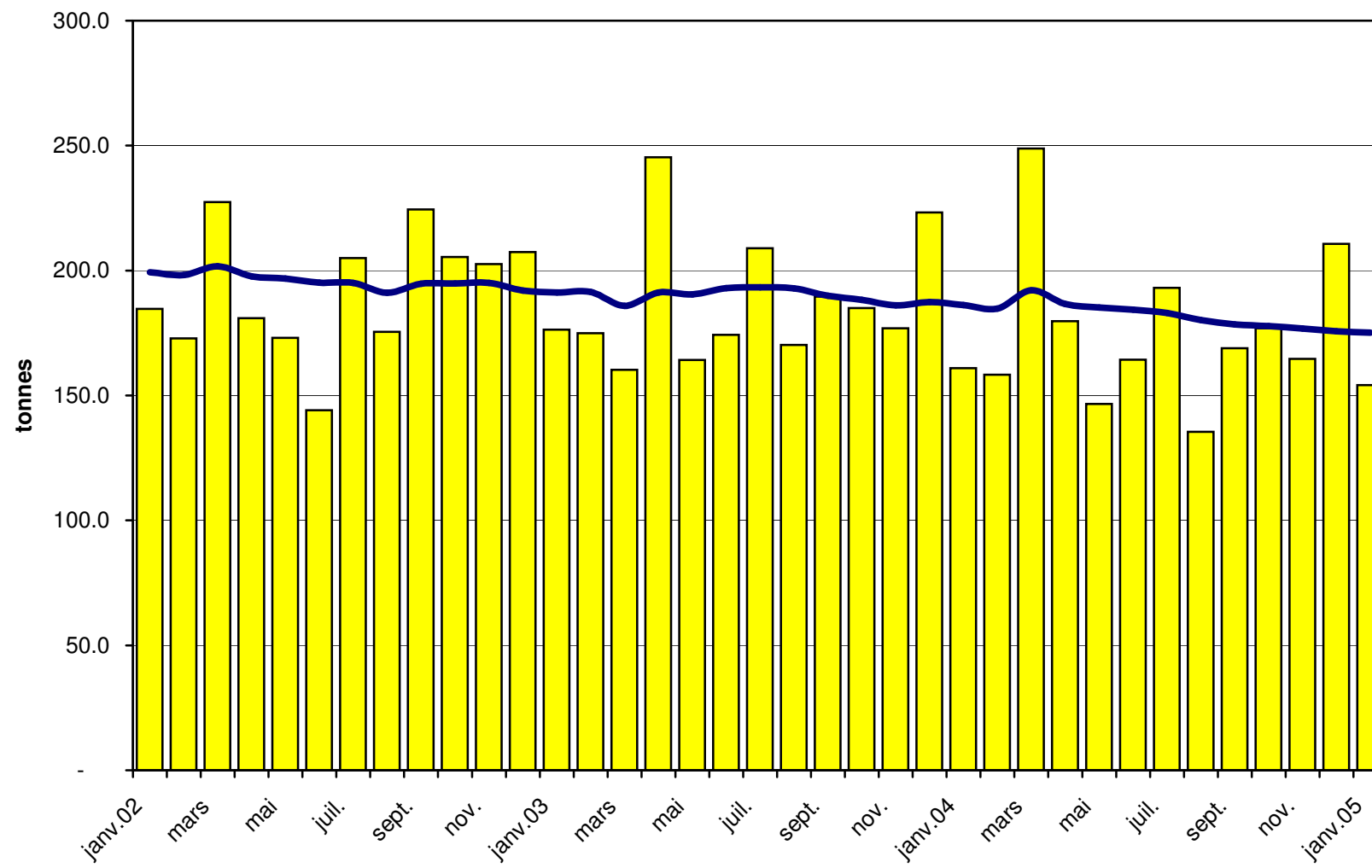




### Importations de fromages à pâte extra-dure depuis 2002 Valeur moyenne des 12 derniers mois



### Importations de fromage fondu depuis 2002 Valeur moyenne des 12 derniers mois



### Importations de fromage par pays fournisseur, janvier 2005 Total 2 183 tonnes

