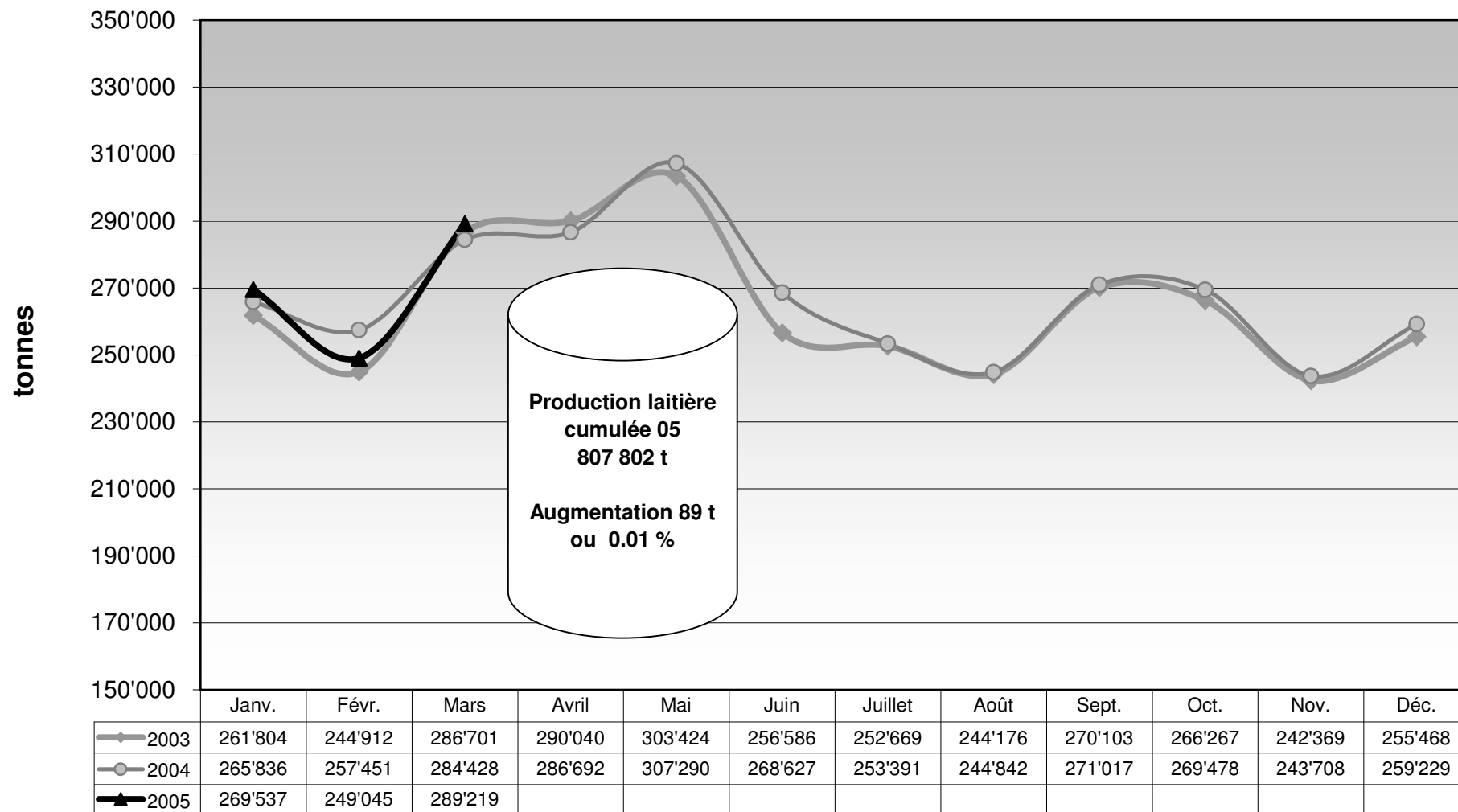


Production laitière mensuelle en 2005 (lait de zone franche inclus)



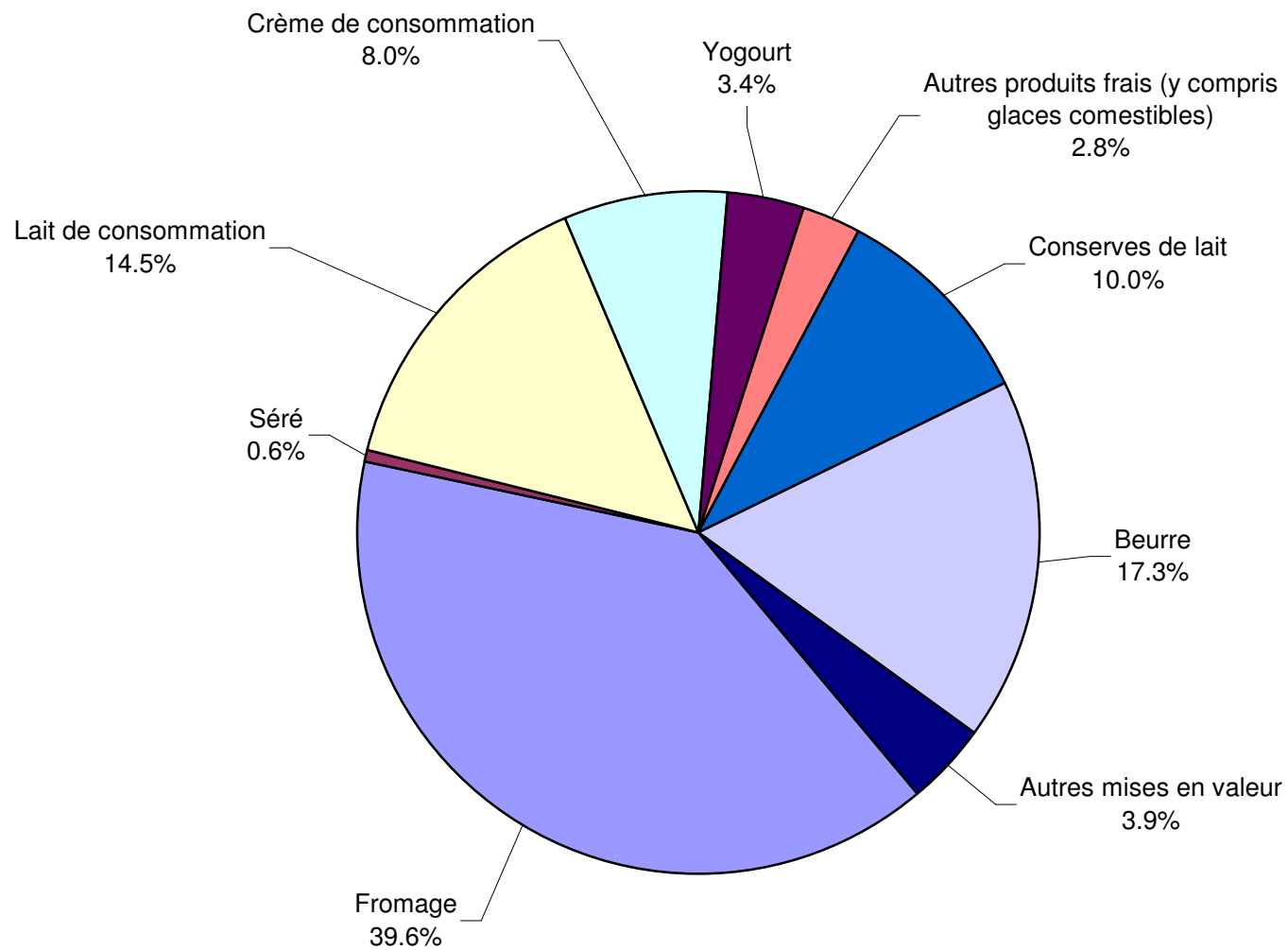
Mise en valeur du lait en équivalents-lait

Mise en valeur:	Mise en valeur mensuelle		Différence par rapport au même mois de l'année précédente		Mise en valeur cumulée		Différence par rapport à la même période de l'année précédente	
	<i>mars 2004</i> tonnes	<i>mars 2005</i> tonnes	tonnes	(%)	<i>jan. - mars 2004</i> tonnes	<i>jan. - mars 2005</i> tonnes	tonnes	(%)
Fromage	111'478	114'394	2'916	2.6	308'249	312'563	4'314	1.4
Séré	1'784	1'643	-141	-7.9	4'733	4'463	-270	-5.7
Lait de consommation	40'364	42'040	1'676	4.2	120'312	116'169	-4'143	-3.4
Crème de consommation	24'399	23'032	-1'367	-5.6	61'670	59'368	-2'302	-3.7
Yogourt	10'626	9'711	-915	-8.6	28'002	27'547	-455	-1.6
Autres produits frais (y c. glaces comestibles)	7'562	8'032	470	6.2	17'936	21'000	3'064	17.1
Conserves de lait	28'314	28'980	666	2.4	82'758	86'698	3'940	4.8
Beurre	49'317	50'003	686	1.4	142'581	141'505	-1'076	-0.8
Autres mises en valeur	10'584	11'384	800	7.6	41'472	38'489	-2'983	-7.2
Total	284'428	289'219	4'791	1.7	807'713	807'802	89	0.0

Un équivalent-lait correspond à la teneur en protéine et en matière grasse d'un kilo de lait (fraction protéique = 0.45 EL; fraction butyrique = 0.55 EL)

Exemple 1 kg lait entier past./UHT = 0,45 protéine + 0.55 matière grasse = 1.00 équivalent-lait
 1 kg lait écrémé past./UHT = 0.45 protéine + 0.05 matière grasse = 0.50 équivalent-lait
 1 kg crème entière past./UHT = 0.30 protéine + 4.80 matière grasse = 5.10 équivalents-lait

Mise en valeur du lait en équivalents-lait mars 2005 Total 289 219 tonnes de lait



Composition du lait par région/laboratoire SICL : 2005

Centre SICL	Composants	janv.	févr.	mars	avril	mai	juin	juil.	août	sept.	oct.	nov.	déc.	Moyenne 2005
		g/kg	g/kg	g/kg	g/kg	g/kg	g/kg	g/kg	g/kg	g/kg	g/kg	g/kg	g/kg	g/kg
Aarau	MG	42.2	42.1	42.3										42.2
	Prot.	33.2	32.9	32.5										32.9
	Total	75.4	75.0	74.8										75.1
Bern	MG													
	Prot.													
	Total													
Fribourg - Neuchâtel	MG	41.8	41.7	41.4										41.6
	Prot.	33.0	32.8	32.4										32.7
	Total	74.8	74.5	73.8										74.4
Nordostschweiz	MG													
	Prot.													
	Total													
St. Gallen - Appenzell	MG	41.5	41.6	41.4										41.5
	Prot.	34.2	34.2	34.0										34.1
	Total	75.7	75.8	75.4										75.6
Thurgau	MG	42.0	42.1	41.9										42.0
	Prot.	34.4	34.2	33.7										34.1
	Total	76.4	76.3	75.6										76.1
Vaud-Genève	MG													
	Prot.													
	Total													
Zentralschweiz	MG	41.2	41.4	41.7										41.4
	Prot.	33.4	33.3	33.2										33.3
	Total	74.6	74.7	74.9										74.7
Moyenne 2004	MG	41.7	41.8	41.7										41.8
	Prot.	33.6	33.5	33.2										33.4
	Total	75.4	75.3	74.9										75.2

Remarque: ces données correspondent aux valeurs moyennes des échantillons analysés par chaque SICL

Composition du lait selon région/laboratoire SICL : 2004

Centre SICL	Composants	janv.	févr.	mars	avril	mai	juin	juil.	août	sept.	oct.	nov.	déc.	Moyenne 2004
		g/kg	g/kg	g/kg	g/kg	g/kg	g/kg	g/kg	g/kg	g/kg	g/kg	g/kg	g/kg	
Aarau	MG	42.4	42.1	42.2	41.1	39.6	39.6	40.1	39.7	40.0	40.4	41.6	42.8	41.0
	Prot.	33.2	32.7	32.7	32.6	32.7	32.2	31.8	31.8	32.9	33.5	34.0	34.1	32.9
	Total	75.6	74.8	74.9	73.7	72.3	71.8	71.9	71.5	72.9	73.9	75.6	76.9	73.8
Bern	MG													
	Prot.													
	Total													
Fribourg - Neuchâtel	MG	41.3	41.1	40.3	39.9	38.9	39.3	39.7	40.0	40.1	39.7	41.2	41.9	40.3
	Prot.	32.7	32.1	31.8	31.6	32.5	32.6	32.6	32.5	33.5	32.6	34.3	33.8	32.7
	Total	74.0	73.2	72.1	71.5	71.4	71.9	72.3	72.5	73.6	72.3	75.5	75.7	73.0
Nordostschweiz	MG													
	Prot.													
	Total													
St. Gallen - Appenzell	MG	41.0	40.5	40.6	40.5	40.4	40.3	40.0	39.9	40.1	40.2	41.3	41.7	40.5
	Prot.	33.3	33.2	33.3	33.1	33.5	33.4	33.0	32.9	33.7	34.4	34.7	34.4	33.6
	Total	74.3	73.7	73.9	73.6	73.9	73.7	73.0	72.8	73.8	74.6	76.0	76.1	74.1
Thurgau	MG	42.4	41.7	41.8	41.1	40.4	40.2	40.5	40.1	40.6	41.2	41.9	42.3	41.2
	Prot.	33.6	33.4	33.4	33.4	33.9	33.0	32.7	32.7	33.8	34.5	34.9	35.1	33.7
	Total	76.0	75.1	75.2	74.5	74.3	73.2	73.2	72.8	74.4	75.7	76.8	77.4	74.9
Vaud-Genève	MG	40.5	40.1	40.3	38.9	38.3	38.4	38.7	39.0	39.6	40.1	40.6	39.6	39.5
	Prot.	32.7	32.5	32.4	32.3	33.1	32.9	32.8	33.0	33.5	34.8	34.7	33.3	33.2
	Total	73.2	72.6	72.7	71.2	71.4	71.3	71.5	72.0	73.1	74.9	75.3	72.9	72.7
Zentralschweiz	MG	41.4	41.1	41.4	40.3	39.4	39.7	39.9	39.8	39.7	40.0	40.8	41.8	40.4
	Prot.	33.2	32.7	33.0	32.7	33.1	32.6	32.2	32.3	33.0	33.9	34.1	34.0	33.1
	Total	74.6	73.8	74.4	73.0	72.5	72.3	72.1	72.1	72.7	73.9	74.9	75.8	73.5
Moyenne 2003	MG	41.5	41.1	41.1	40.3	39.5	39.6	39.8	39.8	40.0	40.3	41.2	41.7	40.5
	Prot.	33.1	32.8	32.8	32.6	33.1	32.8	32.5	32.5	33.4	34.0	34.5	34.1	33.2
	Total	74.6	73.9	73.9	72.9	72.6	72.4	72.3	72.3	73.4	74.2	75.7	75.8	73.7

Remarque: ces données correspondent aux valeurs moyennes des échantillons analysés par chaque SICL

Lait écrémé affouragé sous forme liquide

	Mise en valeur mensuelle		Différence par rapport au même mois de l'année précédente		Mise en valeur cumulée		Différence par rapport à la même période de l'année précédente	
	<i>mars 2004</i> tonnes	<i>mars 2005</i> tonnes	tonnes	(%)	<i>jan. - mars 2004</i> tonnes	<i>jan. - mars 2005</i> tonnes	tonnes	(%)
Total lait écrémé affouragé sous forme liquide	1'743	624	-1'119	-64.2	4'609	2'409	-2'200	-47.7

Ventes de succédanés du lait

	Ventes mensuelles		Différence par rapport au même mois de l'année précédente		Ventes cumulées		Différence par rapport à la même période de l'année précédente	
	<i>mars 2004</i> tonnes	<i>mars 2005</i> tonnes	tonnes	(%)	<i>jan. - mars 2004</i> tonnes	<i>jan. - mars 2005</i> tonnes	tonnes	(%)
SL engraissement > 30%	1'397	1'287	-110	-7.9	4'416	3'783	-633	-14.3
SL élevage > 30%	213	188	-25	-11.7	625	588	-37	-5.9
SL autres > 30%	36	25	-11	-30.6	88	74	-14	-15.9
SL engraissement < 30%	24	23	-1	-4.2	97	96	-1	-1.0
SL élevage < 30%	7	15	8	114.3	19	36	17	89.5
SL autres < 30%	14	15	1	7.1	34	32	-2	-5.9
Total succédanés du lait	1'691	1'553	-138	-8.2	5'279	4'609	-670	-12.7

Production fromagère 2005 cumulée avec comparaison année précédente

	janv.	févr.	mars	avril	mai	juin	juil.	août	sept.	oct.	nov.	déc.	Cumul 2004 tonnes	Cumul 2005 tonnes	Différence période année	
	tonnes	tonnes	tonnes	tonnes	tonnes	tonnes	tonnes	tonnes	tonnes	tonnes	tonnes	tonnes			tonnes	pour cent
Séré	680	719	924										2'279	2'323	44	1.9
Mozzarella	1'002	966	1'295										3'087	3'263	176	5.7
Mascarpone	38	41	51										130	130		
Autres produits frais *	1'134	1'072	1'361										3'391	3'567	176	5.2
Total fromages frais	2'854	2'799	3'631										8'887	9'284	397	4.5
Fromage à croûte fleurie, maigre à 1/4 gras													351	386	35	10.0
Fromage à croûte fleurie, 1/2 gras à gras	117	136	133										227	269	42	18.5
Fromage à croûte fleurie, crème	83	80	106													
Bleu, fromage à pâte persillée																
Tomme	168	168	185										528	521	-7	-1.3
Vacherin Mont-d'Or	63	30	1										103	94	-9	-8.7
Autres fromages à croûte fleurie, maigres à 1/4 gras	3	5	13										20	21	1	5.0
Autres fromages à croûte fleurie, 1/2 gras à gras	59	83	54										187	196	9	4.8
Autres fromages à croûte fleurie, crème	57	41	50										177	148	-29	-16.4
Total fromage à pâte molle	550	542	542										1'593	1'634	41	2.6
Appenzeller	797	723	790										1'822	2'310	488	26.8
Tilsiter	370	365	397										1'187	1'132	-55	-4.6
Fromage du Valais (fromage à raclette du Valais)	220	205	232										688	657	-31	-4.5
Raclette Suisse	472	466	634										1'719	1'572	-147	-8.6
Vacherin fribourgeois	112	75	77										276	264	-12	-4.3
Tête de Moine	138	122	131										365	391	26	7.1
Fromage du Jura	20	16	22										87	58	-29	-33.3
Winzerkäse	42	44	43										126	129	3	2.4
Mutschli	44	33	29										99	106	7	7.1
Fromage d'alpage à pâte mi-dure																
Fromage de montagne des Grisons	80	73	85										272	238	-34	-12.5
Fromages de montagne, à la coupe	107	94	133										359	334	-25	-7.0
St. Paulin Suisse	81	35	103										240	219	-21	-8.8
Edam suisse	69	41	41										197	151	-46	-23.4
Fromage affiné à froid	2	2	3										/	7		
Fromage à pâte mi-dure persillée	9	11	14										19	34	15	78.9
Fromage semi - préparé	97	90	180										359	367	8	2.2
Fromage pour la fonte, gras	77	57	98										190	232	42	22.1
Feta au lait de vache **													93		-93	-100.0
Autres fromages à pâte mi-dure, maigre à 1/4 gras	32	43	56										145	131	-14	-9.7
Autres fromages à pâte mi-dure, 1/2 gras à gras	616	563	672										1'628	1'851	223	13.7
Autres fromages à pâte mi-dure, crème	73	100	138										317	311	-6	-1.9
Total fromage à pâte mi-dure	3'458	3'159	3'878										10'193	10'495	302	3.0
Emmentaler	2'655	2'463	2'839										8'688	7'957	-731	-8.4
Switzerland Swiss	218	213	246										440	677	237	53.9
Gruyère	2'258	2'162	2'560										6'728	6'980	252	3.7
Fromage d'alpage à pâte dure																
Autres fromages à pâte dure, maigre à 1/4 gras	3	6	4										27	13	-14	-51.9
Autres fromages à pâte dure, 1/2 gras à gras	487	463	516										997	1'466	469	47.0
Autres fromages à pâte dure, crème	2	2	1										8	5	-3	-37.5
Total fromage à pâte dure	5'623	5'309	6'166										16'888	17'098	210	1.2
Sbrinz	126	118	148										530	392	-138	-26.0
Total fromage à pâte extra-dure	126	118	148										530	392	-138	-26.0
Fromage pur chèvre	18	33	59										86	110	24	27.9
Fromage pur brebis	11	13	17										31	41	10	32.3
Total produits spéciaux	29	45	76										117	150	33	28.2
Total général	12'639	11'971	14'440										38'208	39'050	842	2.2

Remarque : la Feta au lait de vache a été affectée à une nouvelle catégorie

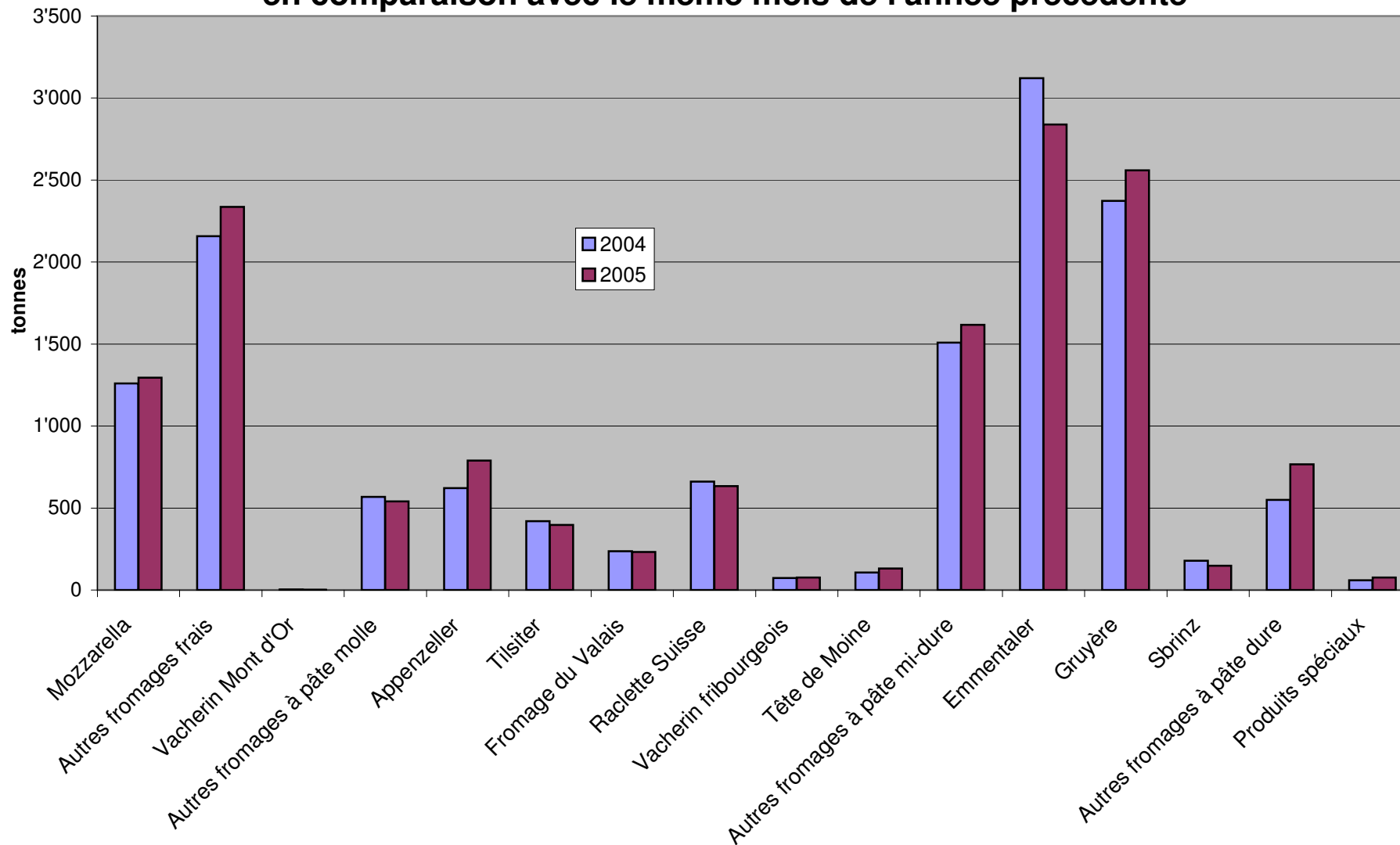
* à partir du mois de mai 2004 y c. Feta au lait de vache

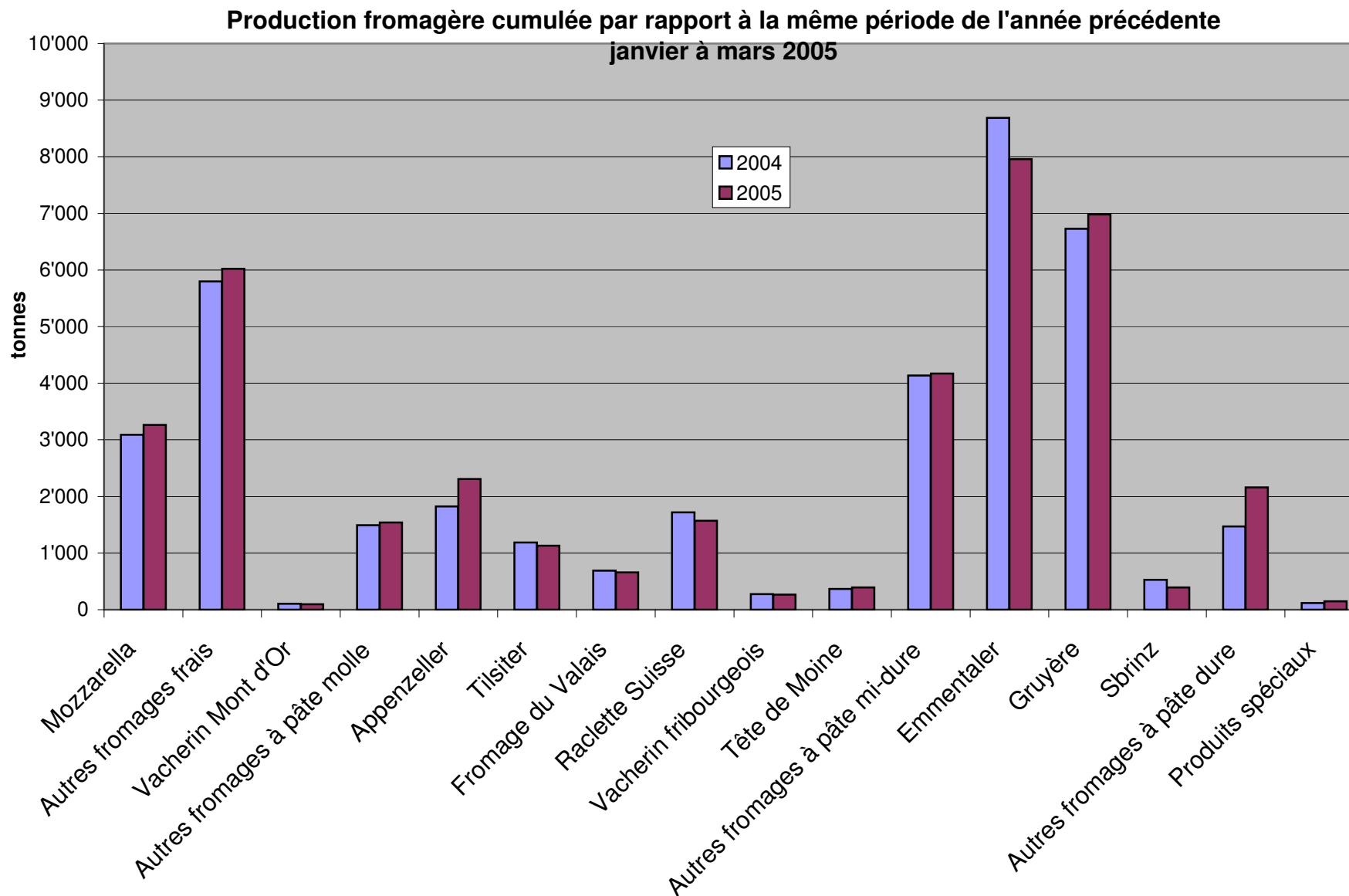
** à partir du mois de mai 2004 la Feta au lait de vache est attribuée à la catégorie "fromages frais", sous-groupe "autres fromages frais"

Production fromagère 2004

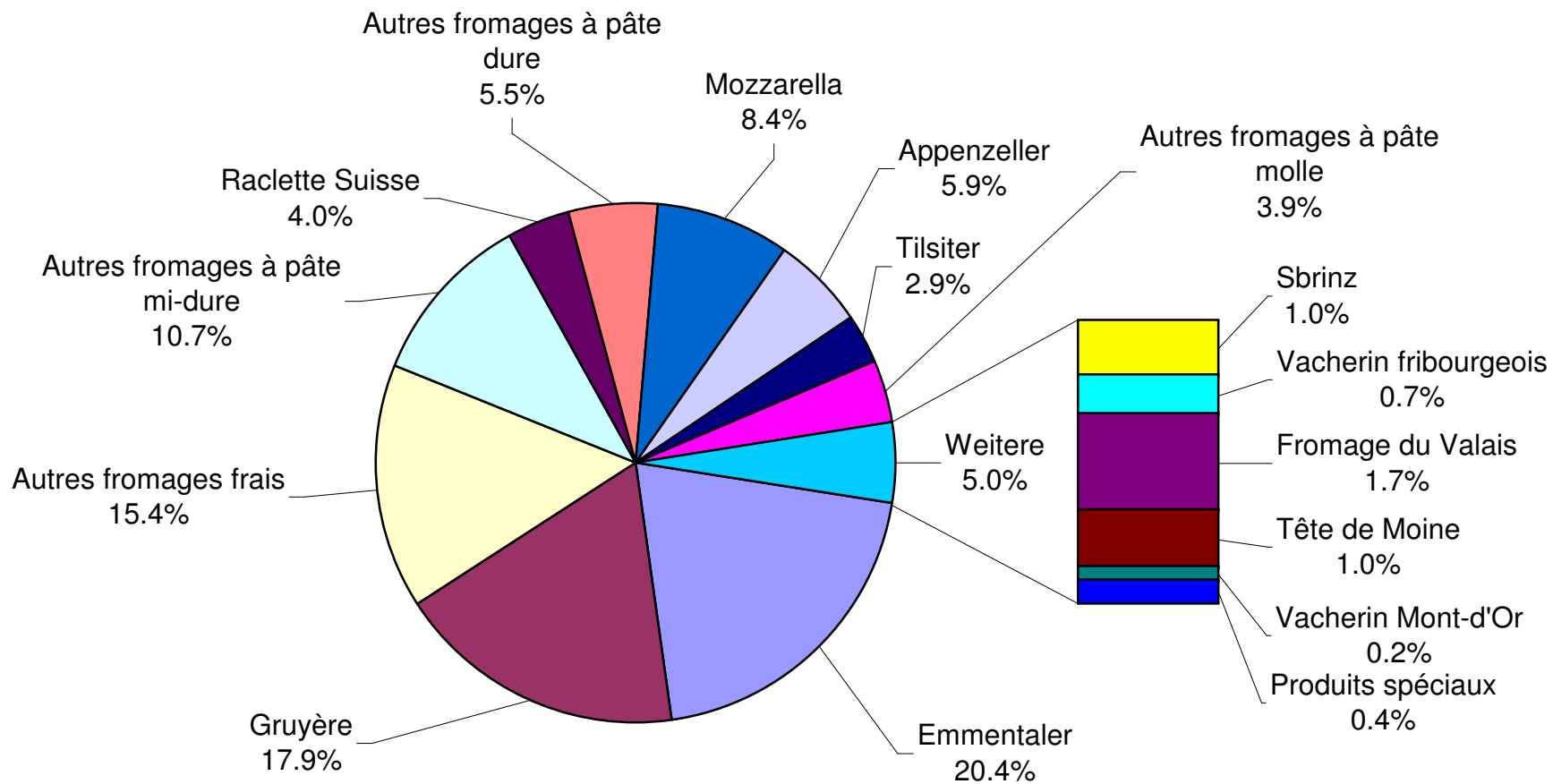
	janv. tonnes	févr. tonnes	mars tonnes	avril tonnes	mai tonnes	juin tonnes	juil. tonnes	août tonnes	sept. tonnes	oct. tonnes	nov. tonnes	déc. tonnes	Cumul 2004 tonnes
Séré	697	730	852	832	782	856	708	770	755	652	776	726	9'136
Mozzarella	886	941	1'260	1'149	1'283	1'441	1'174	1'366	1'043	934	938	921	13'336
Mascarpone	40	42	48	61	70	47	42	59	43	38	70	71	631
Autres produits frais	1'148	985	1'258	1'206	1'195	1'248	1'064	1'300	1'130	1'118	1'050	1'015	13'717
Total fromages frais	2'772	2'698	3'417	3'247	3'329	3'593	2'987	3'496	2'971	2'743	2'834	2'733	36'820
Fromage à croûte fleurie, maigre à 1/4 gras	0	0	0	0	0	0	0	0	0	0	0	0	0
Fromage à croûte fleurie, 1/2 gras à gras	94	117	140	109	102	126	112	131	114	97	116	140	1'398
Fromage à croûte fleurie, crème	81	66	80	90	69	67	62	105	68	96	90	100	974
Bleu, fromage à pâte persillée	0	0	0	0	0	19	0	0	0	0	0	0	19
Tomme	155	177	196	194	166	130	172	211	202	199	188	191	2'181
Vacherin Mont-d'Or	68	32	3	0	0	0	0	35	106	111	129	98	582
Autres fromages à croûte fleurie, maigres à 1/4 gras	6	5	9	10	12	6	6	15	8	2	8	4	91
Autres fromages à croûte fleurie, 1/2 gras à gras	52	54	81	64	64	91	65	66	80	84	70	50	821
Autres fromages à croûte fleurie, crème	55	59	63	52	54	60	49	59	58	43	59	51	662
Total fromage à pâte molle	512	510	571	519	466	500	466	621	636	633	660	633	6'727
Appenzeller	546	655	621	569	659	739	701	709	784	738	740	838	8'299
Tilsiter	414	353	420	378	411	433	374	336	338	354	342	300	4'453
Fromage du Valais (fromage à raclette du Valais)	225	227	236	223	198	126	77	68	218	236	145	197	2'176
Raclette Suisse	544	514	661	709	1'050	1'061	1'316	1'340	1'189	1'085	898	575	10'942
Vacherin fribourgeois	114	88	74	94	162	191	231	234	250	259	199	163	2'059
Tête de Moine	139	119	107	121	137	120	145	162	169	163	141	146	1'669
Fromage du Jura	30	27	30	27	38	22	23	20	18	20	20	26	301
Winzerkäse	44	39	43	41	34	31	31	38	30	33	31	43	438
Mutschli	26	39	34	31	26	32	28	32	58	54	38	32	430
Fromage d'alpage à pâte mi-dure	0	0	0	0	2	5	3	7	1'169	424	59	4	1'673
Fromage de montagne des Grisons	93	90	89	97	93	75	50	20	21	40	70	78	816
Fromages de montagne, à la coupe	120	116	123	144	146	121	114	96	100	115	111	123	1'429
St. Paulin Suisse	103	61	76	104	65	125	89	73	90	99	92	112	1'089
Edam suisse	76	52	69	71	70	41	78	83	62	64	38	75	779
Fromage affiné à froid	3	2	2	4	2	2	1	3	1	2	2	2	26
Fromage à pâte mi-dure persillée	6	7	6	7	8	7	9	7	19	17	10	12	115
Fromage semi - préparé	93	103	163	127	88	82	114	112	78	74	87	94	1'215
Fromage pour la fonte, gras	49	61	80	44	56	64	46	44	55	51	68	71	689
Feta au lait de vache	20	29	44	33	0	0	0	0	0	0	0	0	126
Autres fromages à pâte mi-dure, maigre à 1/4 gras	52	35	58	51	66	58	43	46	55	49	39	31	583
Autres fromages à pâte mi-dure, 1/2 gras à gras	527	523	578	662	654	658	559	571	644	716	627	616	7'335
Autres fromages à pâte mi-dure, crème	124	80	113	99	90	114	103	89	97	121	113	98	1'241
Total fromage à pâte mi-dure	3'346	3'219	3'628	3'637	4'056	4'108	4'136	4'089	5'443	4'713	3'867	3'635	47'877
Emmentaler	2'979	2'587	3'122	3'230	3'379	2'937	2'635	2'454	2'508	2'592	2'496	2'584	33'503
Switzerland Swiss	148	140	152	158	161	143	174	175	180	200	191	211	2'033
Gruyère	2'189	2'166	2'373	2'411	2'775	2'406	2'171	2'003	2'033	2'186	1'898	2'108	26'719
Fromage d'alpage à pâte dure	0	0	0	0	15	109	114	51	1'105	470	28	0	1'892
Autres fromages à pâte dure, maigre à 1/4 gras	11	9	7	10	11	9	12	9	12	7	7	4	108
Autres fromages à pâte dure, 1/2 gras à gras	309	300	388	390	385	336	301	291	333	372	345	401	4'151
Autres fromages à pâte dure, crème	3	2	3	4	6	3	5	4	3	2	2	2	39
Total fromage à pâte dure	5'639	5'204	6'045	6'203	6'732	5'943	5'412	4'987	6'174	5'829	4'967	5'310	68'445
Sbrinz	176	176	178	172	181	168	98	89	100	122	123	133	1'716
Total fromage à pâte extra-dure	176	176	178	172	181	168	98	89	100	122	123	133	1'716
Fromage pur chèvre	15	25	46	66	77	71	63	63	94	86	33	19	658
Fromage pur brebis	9	9	13	17	18	17	15	13	12	11	9	10	153
Total produits spéciaux	24	34	59	83	95	87	78	77	106	98	42	29	812
Total fromage	12'468	11'840	13'900	13'862	14'859	14'398	13'176	13'358	15'430	14'139	12'493	12'474	162'397

Production fromagère mars 2005 en comparaison avec le même mois de l'année précédente





Production fromagère: janvier à mars 2005 (en %) Total 39 050 tonnes



Production de lait de consommation

Variété de lait	Production mensuelle		Différence par rapport au même mois de l'année précédente		Production cumulée		Différence par rapport à la même période de l'année précédente	
	<i>mars 2004</i> tonnes	<i>mars 2005</i> tonnes	tonnes	(%)	<i>jan. - mars 2004</i> tonnes	<i>jan. - mars 2005</i> tonnes	tonnes	(%)
Lait cru	1'448	1'102	-346	-23.9	4'088	3'226	-862	-21.1
Lait past. enrichi en matière grasse	0	0	0	#DIV/0!	8	0	-8	-100.0
Lait UHT enrichi en matière grasse	94	93	-1	-1.1	250	243	-7	-2.8
Lait entier past.	8'625	8'690	65	0.8	23'873	25'144	1'271	5.3
Lait entier UHT	13'531	17'953	4'422	32.7	45'186	44'052	-1'134	-2.5
Lait partiellement écrémé past.	6'782	6'982	200	2.9	19'312	19'820	508	2.6
Lait partiellement écrémé UHT	12'246	9'863	-2'383	-19.5	33'125	31'118	-2'007	-6.1
Lait écrémé past.	1	0	-1	-100.0	2	58	56	2'800.0
Lait écrémé UHT	1'759	1'550	-209	-11.9	4'681	4'166	-515	-11.0
Total lait de consommation	44'486	46'233	1'747	3.9	130'525	127'827	-2'698	-2.1

Production et ventes de beurre

Production de beurre

	Production mensuelle		Différence par rapport au même mois de l'année précédente		Production cumulée		Différence par rapport à la même période de l'année précédente	
	<i>mars 2004</i> tonnes	<i>mars 2005</i> tonnes	tonnes	(%)	<i>jan. - mars 2004</i> tonnes	<i>jan. - mars 2005</i> tonnes	tonnes	(%)
Total production de beurre	3'939	4'146	207	5.3	11'523	11'587	64	0.6

Ventes de beurre (y compris beurre importé)

	Ventes mensuelles		Différence par rapport au même mois de l'année précédente		Ventes cumulées		Différence par rapport à la même période de l'année précédente	
	<i>mars 2004</i> tonnes	<i>mars 2005</i> tonnes	tonnes	(%)	<i>jan. - mars 2004</i> tonnes	<i>jan. - mars 2005</i> tonnes	tonnes	(%)
Beurre de choix	540	540	0	0.0	1'527	1'529	2	0.1
LE BEURRE, beurre industriel ou artisanal	2'637	2'522	-115	-4.4	6'467	6'168	-299	-4.6
Beurre de fromagerie	142	28	-114	-80.3	197	80	-117	-59.4
Autres beurres	285	297	12	4.2	758	779	21	2.8
Beurre fondu	437	361	-76	-17.4	1'124	1'068	-56	-5.0
Beurre déshydraté et autres	32	26	-6	-18.8	74	77	3	4.1
Total des ventes indigènes	4'073	3'774	-299	-7.3	10'147	9'701	-446	-4.4
Exportation	0	0	0	0.0	0	0	0	0.0
trafic de perfectionnement *	52	7	-45	-86.5	129	35	-94	-72.9
Total des ventes	4'125	3'781	-344	-8.3	10'276	9'736	-540	-5.3

* Source: OSB

Production de spécialités laitières

Crème de consommation

	Production mensuelle		Différence par rapport au même mois de l'année précédente		Production cumulée		Différence par rapport à la même période de l'année précédente	
	<i>mars 2004</i> tonnes	<i>mars 2005</i> tonnes	tonnes	(%)	<i>jan. - mars 2004</i> tonnes	<i>jan. - mars 2005</i> tonnes	tonnes	(%)
Crème double	51	55	4	7.8	128	128	0	0.0
Crème entière 35%	2'477	2'372	-105	-4.2	6'070	6'016	-54	-0.9
Demi-crème	1'491	1'206	-285	-19.1	3'569	3'316	-253	-7.1
Crème à café	2'130	2'303	173	8.1	6'134	6'036	-98	-1.6
Total crème de consommation	6'149	5'936	-213	-3.5	15'901	15'496	-405	-2.5

Autres spécialités laitières

	Production mensuelle		Différence par rapport au même mois de l'année précédente		Production cumulée		Différence par rapport à la même période de l'année précédente	
	<i>mars 2004</i> tonnes	<i>mars 2005</i> tonnes	tonnes	(%)	<i>jan. - mars 2004</i> tonnes	<i>jan. - mars 2005</i> tonnes	tonnes	(%)
Lait acidulé	309	302	-7	-2.3	843	821	-22	-2.6
Crème acidulée	148	107	-41	-27.7	218	277	59	27.1
Desserts (crèmes, flans, coupes, etc.)	2'442	2'391	-51	-2.1	6'760	6'424	-336	-5.0
Boissons lactées	3'595	5'414	1'819	50.6	8'847	13'670	4'823	54.5
Yogourt	12'796	12'254	-542	-4.2	33'758	34'386	628	1.9
Kéfir	8	8	0	0.0	23	22	-1	-4.3
Glaces comestibles	2'285	2'321	36	1.6	4'882	5'232	350	7.2

Production de poudre de lait et de lait condensé

	Production mensuelle		Différence par rapport au même mois de l'année précédente		Production cumulée		Différence par rapport à la même période de l'année précédente	
	<i>mars 2004</i> tonnes	<i>mars 2005</i> tonnes	tonnes	(%)	<i>jan. - mars 2004</i> tonnes	<i>jan. - mars 2005</i> tonnes	tonnes	(%)
Poudre de lait entier	1'395	1'578	183	13.1	3'908	4'769	861	22.0
Poudre de lait partiellement écrémé	149	202	53	35.6	513	792	279	54.4
Poudre de lait enrichie et poudre de crème	27	10	-17	-63.0	90	69	-21	-23.3
Poudre de lait écrémé	2'824	2'840	16	0.6	8'017	7'708	-309	-3.9
Poudre de babeurre	11	18	7	63.6	22	101	79	359.1
Poudre de petit-lait	164	207	43	26.2	352	463	111	31.5
Lait condensé	415	239	-176	-42.4	850	704	-146	-17.2

Exportations de fromage par produit/groupe de produit

Variété / catégorie	Exportations mensuelles		Différence par rapport au même mois de l'année précédente		Exportations cumulées		Différence par rapport à la même période de l'année précédente	
	<i>mars 2004</i> tonnes	<i>mars 2005</i> tonnes	tonnes	(%)	<i>jan. - mars 2004</i> tonnes	<i>jan. - mars 2005</i> tonnes	tonnes	(%)
Total fromages frais	1.9	3.1	1.2	63.2 %	7.9	8.0	0.1	1.3 %
Vacherin Mont-d'Or	0.6	1.7	1.1	183.3 %	5.9	12.5	6.6	111.9 %
Autres fromages à pâte molle	40.8	48.8	8.0	19.6 %	67.2	163.8	96.6	143.8 %
Total fromages à pâte molle	41.4	50.5	9.1	22.0 %	73.1	176.3	103.2	141.2 %
Appenzeller	534.1	493.4	-40.7	-7.6 %	1'232.6	1'298.5	65.9	5.3 %
Tilsiter	38.3	46.6	8.3	21.7 %	99.4	87.1	-12.3	-12.4 %
Raclette Suisse	45.6	52.6	7.0	15.4 %	130.2	161.1	30.9	23.7 %
Vacherin Fribourgeois	21.8	23.3	1.5	6.9 %	60.4	72.1	11.7	19.4 %
Tête de Moine	86.3	82.2	-4.1	-4.8 %	195.8	195.0	-0.8	-0.4 %
Autres fromages à pâte mi-dure	37.2	95.2	58.0	155.9 %	81.3	198.3	117.0	143.9 %
Total fromages à pâte mi-dure	763.3	793.3	30.0	3.9 %	1'799.7	2'012.1	212.4	11.8 %
Emmentaler	2'513.9	2'343.0	-170.9	-6.8 %	6'249.2	5'972.0	-277.2	-4.4 %
Gruyère	996.1	804.1	-192.0	-19.3 %	2'588.3	2'409.4	-178.9	-6.9 %
Switzerland Swiss	0.0	201.3	201.3	0.0 %	0.0	555.2	555.2	
Autres fromages à pâte dure	27.1	10.7	-16.4	-60.5 %	70.4	21.6	-48.8	-69.3 %
Total fromages à pâte dure	3'537.1	3'359.1	-178.0	-5.0 %	8'907.9	8'958.2	50.3	0.6 %
Sbrinz	66.9	37.7	-29.2	-43.6 %	257.1	126.8	-130.3	-50.7 %
Total fromages à pâte extra-dure	66.9	37.7	-29.2	-43.6 %	257.1	126.8	-130.3	-50.7 %
Total fromage fondu	428.7	438.7	10.0	2.3 %	1'181.2	1'093.7	-87.5	-7.4 %
Fondue prête à l'emploi	275.9	367.7	91.8	33.3 %	881.3	1'024.9	143.6	16.3 %
Autres fromages	18.9	15.3	-3.6	-19.0 %	53.2	26.9	-26.3	-49.4 %
Total	5'134.1	5'065.4	-68.7	-1.3 %	13'161.4	13'426.9	265.5	2.0 %

Source: DGD

Exportations par pays

mars 2005

PAYS																					TOTAL
	t	t	t	t	t	t	t	t	t	t	t	t	t	t	t	t	t	t	t	t	
EUROPE																					
Allemagne	249.7	220.4	*	*	8.7	478.9	397.9	4.8	25.3	52.6	28.1	71.7	580.3	2.1	0.3	42.6	45.0	8.5	5.1	32.7	1'150.5
France	259.2	204.2	*	*	0.0	463.4	42.6	15.0	7.3	18.3	*	4.1	87.3	0.5	*	4.4	4.8	0.9	0.0	21.5	577.9
Italie	1'076.2	26.7	*	*	0.0	1'102.9	1.6	*	*	2.0	*	3.4	7.0	0.0	0.0	0.0	0.0	290.0	0.1	9.6	1'409.5
BeNeLux	94.2	67.6	*	*	0.2	162.0	7.4	1.5	7.4	4.8	0.2	1.7	22.9	0.0	*	0.0	0.0	42.0	8.0	120.4	355.3
Grande-Bretagne	34.6	54.6	*	*	0.0	89.2	1.0	*	*	0.2	*	0.1	1.3	0.0	*	0.0	0.0	3.4	0.0	4.4	98.3
Espagne/Portugal	24.3	34.6	*	*	0.0	58.9	*	*	*	*	*	0.0	0.0	0.0	*	0.0	0.0	4.8	0.0	7.7	71.4
Autres pays d'Europe	290.8	47.2	32.2	8.7	0.1	379.0	33.4	0.4	1.9	3.6	17.5	10.7	67.5	0.0	1.4	0.0	1.4	2.3	0.0	59.1	509.2
TOTAL EUROPE	2'029.0	655.2	32.2	8.7	9.1	2'734.3	483.8	21.8	41.9	81.5	45.7	91.6	766.3	2.6	1.7	47.0	51.3	351.8	13.2	255.3	4'172.2
Autres pays																					
Canada	22.1	*	*	*	0.0	22.1	1.5	*	*	0.0	*	0.1	1.5	0.0	*	0.0	0.0	46.8	0.0	35.1	105.4
USA	264.4	97.7	*	*	0.0	362.0	7.1	0.8	3.4	0.4	*	2.6	14.4	0.0	*	0.2	0.2	19.1	0.0	8.9	404.6
Canada ou USA / autres pays	27.5	51.2	5.5	192.6	1.6	278.4	1.0	0.7	7.3	0.3	0.9	0.9	11.1	0.5	0.1	1.6	2.2	21.0	2.1	68.4	383.2
TOTAL AUTRES PAYS	313.9	148.8	5.5	192.6	1.6	662.5	9.6	1.5	10.7	0.7	0.9	3.6	27.0	0.5	0.1	1.8	2.3	86.9	2.1	112.4	893.2
TOTAL	2'343.0	804.1	37.7	201.3	10.7	3'396.8	493.4	23.3	52.6	82.2	46.6	95.2	793.3	3.1	1.7	48.8	53.6	438.7	15.3	367.7	5'065.4

* Pour des raisons de protection de données, celles concernant les exportations de variétés ne comportant qu'un ou deux exportateurs ne sont pas ventilées par pays, mais rassemblées sous la rubrique "autres pays d'Europe" ou "Canada ou USA / autres pays".

Source: DGD

Exportations par pays

Mars 2004

PAYS																					TOTAL
	t	t	t	t	t	t	t	t	t	t	t	t	t	t	t	t	t	t	t	t	
EUROPE																					
Allemagne	272.4	173.0	*	20.6	466.0	419.4	5.1	16.6	49.2	27.8	30.6	548.7	1.6	0.0	35.8	37.4	6.4	6.7	42.9	1'108.1	
France	243.9	180.8	*	0.3	424.9	58.7	13.3	4.5	21.3	*	1.0	98.7	0.3	*	3.8	4.1	5.1	0.0	22.6	555.4	
Italie	1'029.4	34.5	*	0.0	1'063.9	1.2	*	*	1.8	*	0.0	3.0	0.0	0.1	0.0	0.1	249.3	1.6	3.5	1'321.5	
BeNeLux	125.6	90.0	*	0.0	215.5	15.6	1.5	13.2	6.7	0.3	1.3	38.7	0.0	*	0.0	0.0	63.7	7.5	92.0	417.4	
Grande-Bretagne	33.0	56.2	*	0.0	89.2	1.9	*	*	0.1	*	0.0	2.0	0.0	*	0.0	0.0	5.7	0.0	2.3	99.3	
Espagne/Portugal	16.4	41.4	*	0.0	57.9	*	*	*	*	*	0.0	0.0	0.0	*	0.0	0.0	0.3	0.0	18.3	76.4	
Autres pays d'Europe	312.0	46.9	58.4	6.0	423.3	27.6	0.6	1.5	5.0	9.2	1.4	45.3	0.0	0.2	0.0	0.2	1.6	0.6	16.6	487.6	
TOTAL EUROPE	2'032.6	622.7	58.4	26.9	2'740.7	524.4	20.6	35.8	84.1	37.2	34.2	736.4	1.9	0.3	39.6	41.8	332.0	16.4	198.2	4'065.6	
Autres pays																					
Canada	73.0	*	*	0.0	73.0	1.8	*	*	0.6	*	0.8	3.1	0.0	*	0.0	0.0	18.3	0.0	36.6	131.0	
USA	348.5	233.2	*	0.2	581.9	6.2	0.5	3.2	1.1	*	1.7	12.7	0.0	*	0.1	0.1	16.6	1.4	11.4	624.2	
Canada ou USA / autres pays	59.7	140.2	8.4	0.0	208.3	1.7	0.6	6.5	0.5	1.1	0.6	11.1	0.0	0.3	1.1	1.4	61.8	1.0	29.7	313.3	
TOTAL AUTRES PAYS	481.3	373.4	8.4	0.2	863.3	9.6	1.2	9.7	2.2	1.1	3.1	26.9	0.0	0.3	1.2	1.5	96.7	2.5	77.7	1'068.5	
TOTAL	2'513.9	996.1	66.9	27.1	3'604.0	534.1	21.8	45.6	86.3	38.3	37.2	763.2	1.9	0.6	40.8	43.3	428.7	18.9	275.9	5'134.1	

* Pour des raisons de protection de données, celles concernant les exportations de variétés ne comportant qu'un ou deux exportateurs ne sont pas ventilées par pays, mais rassemblées sous la rubrique "autres pays d'Europe" ou "Canada ou USA / autres pays".

Source: DGD

Exportations par pays, cumulées

Janvier à mars 2005

PAYS	<div style="display: flex; justify-content: space-between;"> <div style="writing-mode: vertical-rl; transform: rotate(180deg);">Emmentaler</div> <div style="writing-mode: vertical-rl; transform: rotate(180deg);">Gruyère</div> <div style="writing-mode: vertical-rl; transform: rotate(180deg);">Sbrinz</div> <div style="writing-mode: vertical-rl; transform: rotate(180deg);">Switzerland Swiss</div> <div style="writing-mode: vertical-rl; transform: rotate(180deg);">Autres fromages à pâtes dure</div> <div style="writing-mode: vertical-rl; transform: rotate(180deg);">TOTAL fromages à pâte dure</div> <div style="writing-mode: vertical-rl; transform: rotate(180deg);">Appenzeller</div> <div style="writing-mode: vertical-rl; transform: rotate(180deg);">Vacherin fribourgeois</div> <div style="writing-mode: vertical-rl; transform: rotate(180deg);">Raclette Suisse</div> <div style="writing-mode: vertical-rl; transform: rotate(180deg);">Tête de Moine</div> <div style="writing-mode: vertical-rl; transform: rotate(180deg);">Tilsiter</div> <div style="writing-mode: vertical-rl; transform: rotate(180deg);">Autres fromages à pâte mi-dure</div> <div style="writing-mode: vertical-rl; transform: rotate(180deg);">TOTAL fromages à pâte mi-dure</div> <div style="writing-mode: vertical-rl; transform: rotate(180deg);">Sous-total fromages frais</div> <div style="writing-mode: vertical-rl; transform: rotate(180deg);">Vacherin Mont d'Or</div> <div style="writing-mode: vertical-rl; transform: rotate(180deg);">Autres fromages à pâte moll</div> <div style="writing-mode: vertical-rl; transform: rotate(180deg);">TOTAL fromages à pâte mi-dure</div> <div style="writing-mode: vertical-rl; transform: rotate(180deg);">Total fromage fondu</div> <div style="writing-mode: vertical-rl; transform: rotate(180deg);">Autres fromages</div> <div style="writing-mode: vertical-rl; transform: rotate(180deg);">Fondue</div> </div>																				TOTAL
	t	t	t	t	t	t	t	t	t	t	t	t	t	t	t	t	t	t	t	t	
EUROPE																					
Allemagne	602.5	522.6	*	*	14.8	1'139.9	976.6	19.0	41.0	106.8	52.6	142.2	1'338.2	5.0	0.8	150.7	156.5	14.7	11.6	94.7	2'755.6
France	607.7	535.6	*	*	1.9	1'145.2	172.1	43.5	24.4	50.1	*	10.2	300.4	1.0	*	9.3	10.3	9.1	0.0	108.8	1'573.9
Italie	2'827.6	91.3	*	*	0.0	2'918.9	3.8	*	*	4.2	*	3.4	11.4	1.4	0.1	0.0	1.6	779.1	2.0	17.0	3'729.9
BeNeLux	249.4	185.0	*	*	0.7	435.1	26.5	4.2	38.1	11.4	0.3	2.8	83.3	0.0	*	0.1	0.1	94.3	8.0	276.4	897.1
Grande-Bretagne	79.1	143.1	*	*	0.0	222.2	2.9	*	*	0.4	*	0.1	3.4	0.0	*	0.0	0.0	5.7	0.0	9.6	240.9
Espagne/Portugal	40.6	65.9	*	*	0.1	106.6	*	*	*	*	*	0.0	0.0	0.0	*	0.0	0.0	12.2	0.0	98.4	217.2
Autres pays d'Europe	765.2	149.8	101.8	11.7	2.1	1'030.6	86.5	0.8	6.6	17.9	31.5	25.1	168.4	0.0	11.5	0.0	11.5	17.4	0.1	103.3	1'331.1
TOTAL EUROPE	5'172.2	1'693.3	101.8	11.7	19.6	6'998.5	1'268.4	67.4	110.1	190.8	84.4	183.8	1'905.1	7.5	12.4	160.0	179.8	932.5	21.6	708.1	10'745.7
Autres pays																					
Canada	98.1	*	*	*	0.0	98.1	4.7	*	*	1.1	*	1.5	7.3	0.0	*	0.0	0.0	90.2	0.2	143.0	338.8
USA	602.3	481.7	*	*	0.4	1'084.4	23.0	2.0	25.1	2.2	*	9.8	62.1	0.0	*	0.4	0.4	34.2	0.7	35.3	1'217.0
Canada ou USA / autres pays	99.5	234.4	25.0	543.5	1.6	904.1	2.4	2.7	25.9	0.8	2.7	3.2	37.7	0.5	0.2	3.4	4.1	36.8	4.4	138.4	1'125.6
TOTAL AUTRES PAYS	799.9	716.1	25.0	543.5	2.1	2'086.5	30.1	4.7	51.0	4.1	2.7	14.5	107.1	0.5	0.2	3.8	4.6	161.2	5.3	316.7	2'681.4
TOTAL	5'972.0	2'409.4	126.8	555.2	21.6	9'085.1	1'298.5	72.1	161.1	195.0	87.1	198.3	2'012.2	8.0	12.5	163.8	184.4	1'093.7	26.9	1'024.9	13'427.1

* Pour des raisons de protection de données, celles concernant les exportations de variétés ne comportant qu'un ou deux exportateurs ne sont pas ventilées par pays, mais rassemblées sous la rubrique "autres pays d'Europe" ou "Canada ou USA / autres pays".

Source: DGD

Exportations par pays, cumulées

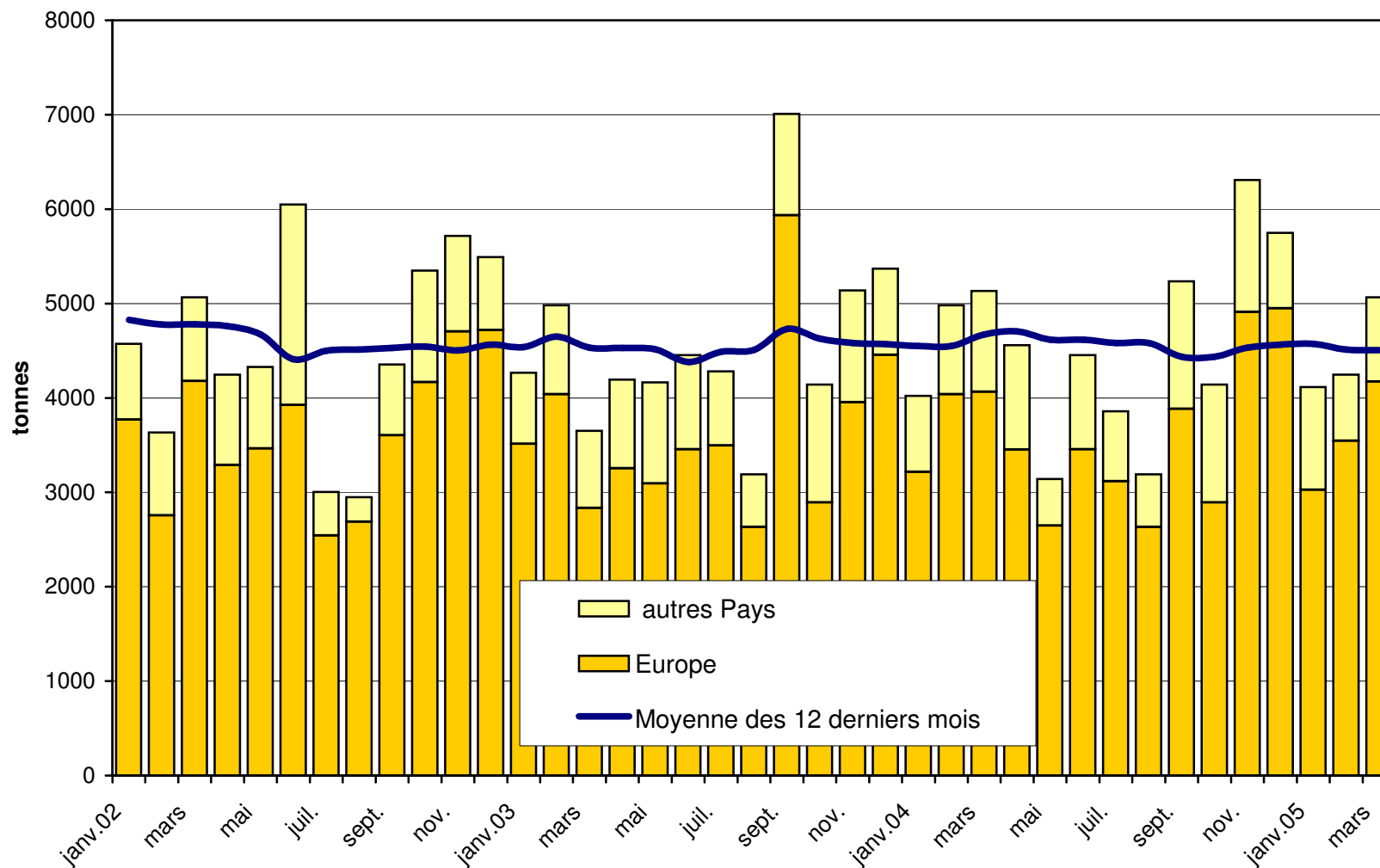
Janvier à mars 2004

	Emmentaler / Gruyère / Sbrinz / Autres fromages à pâtes dures / TOTAL fromages à pâte dure / Appenzeller / Vacherin fribourgeois / Raclette Suisse / Tête de Moine / Tilsiter / Autres fromages à pâte mi-dure / TOTAL fromages à pâte mi-dure / Sous-total fromages frais / Vacherin Mont d'Or / Autres fromages à pâte molle / TOTAL fromages à pâte molle / Total fromage fondu / Autres fromages / Fondue																				
PAYS	t	t	t	t	t	t	t	t	t	t	t	t	t	t	t	t	t	t	t	t	t
EUROPE																					
Allemagne	475.0	375.8	* 30.3	881.2	937.7	15.1	37.6	114.1	52.8	63.4	1'220.7	5.0	0.7	55.5	61.3	17.8	12.5	106.8		2'300.2	
France	612.8	450.7	* 3.8	1'067.3	147.0	33.9	16.9	40.7	*	1.3	239.8	0.7	*	9.0	9.7	5.6	0.6	105.7		1'428.7	
Italie	2'698.5	109.5	* 0.0	2'808.0	4.6	*	*	5.2	*	0.1	9.8	0.0	0.2	0.0	0.2	783.5	1.6	21.3		3'624.4	
BeNeLux	284.2	206.3	* 0.2	490.7	35.7	3.8	34.0	14.6	0.4	1.6	90.0	0.0	*	0.2	0.2	125.1	13.5	268.6		988.1	
Grande-Bretagne	84.5	132.5	* 0.0	217.0	4.1	*	*	0.6	*	0.0	4.7	0.0	*	0.0	0.0	10.0	0.0	15.1		246.7	
Espagne/Portugal	30.0	87.2	* 0.0	117.1	*	*	*	*	*	0.0	0.0	0.0	*	0.0	0.0	9.1	0.0	96.6		222.9	
Autres pays d'Europe	944.7	129.6	234.7	16.8	1'325.7	81.1	1.3	11.7	14.4	41.9	2.4	152.8	2.1	3.8	0.0	5.9	14.2	20.1	63.4	1'582.0	
TOTAL EUROPE	5'129.6	1'491.5	234.7	51.1	6'907.0	1'210.2	54.1	100.2	189.5	95.1	68.7	1'717.8	7.9	4.7	64.7	77.4	965.2	48.2	677.5	10'393.0	
Autres pays																					
Canada	138.5	*	*	0.0	138.5	4.4	*	*	1.5	*	1.8	7.6	0.0	*	0.1	1.5	52.5	0.0	107.3	305.9	
USA	843.9	722.0	* 19.3	1'585.2	13.8	4.6	11.4	3.9	*	8.9	42.5	0.0	*	0.1	0.1	52.1	2.0	30.7		1'712.6	
Canada ou USA / autres pays	137.2	374.7	22.4	0.0	534.3	4.2	1.7	18.6	1.0	4.3	2.0	31.8	0.0	1.1	2.3	3.4	111.5	2.9	65.9	749.9	
TOTAL AUTRES PAYS	1'119.5	1'096.7	22.4	19.3	2'258.0	22.4	6.3	30.0	6.3	4.3	12.6	81.9	0.0	1.1	2.5	3.6	216.1	4.9	203.8	2'768.4	
TOTAL	6'249.2	2'588.3	257.1	70.4	9'165.0	1'232.6	60.4	130.2	195.8	99.4	81.3	1'799.7	7.9	5.9	67.2	81.0	1'181.2	53.2	881.3	13'161.4	

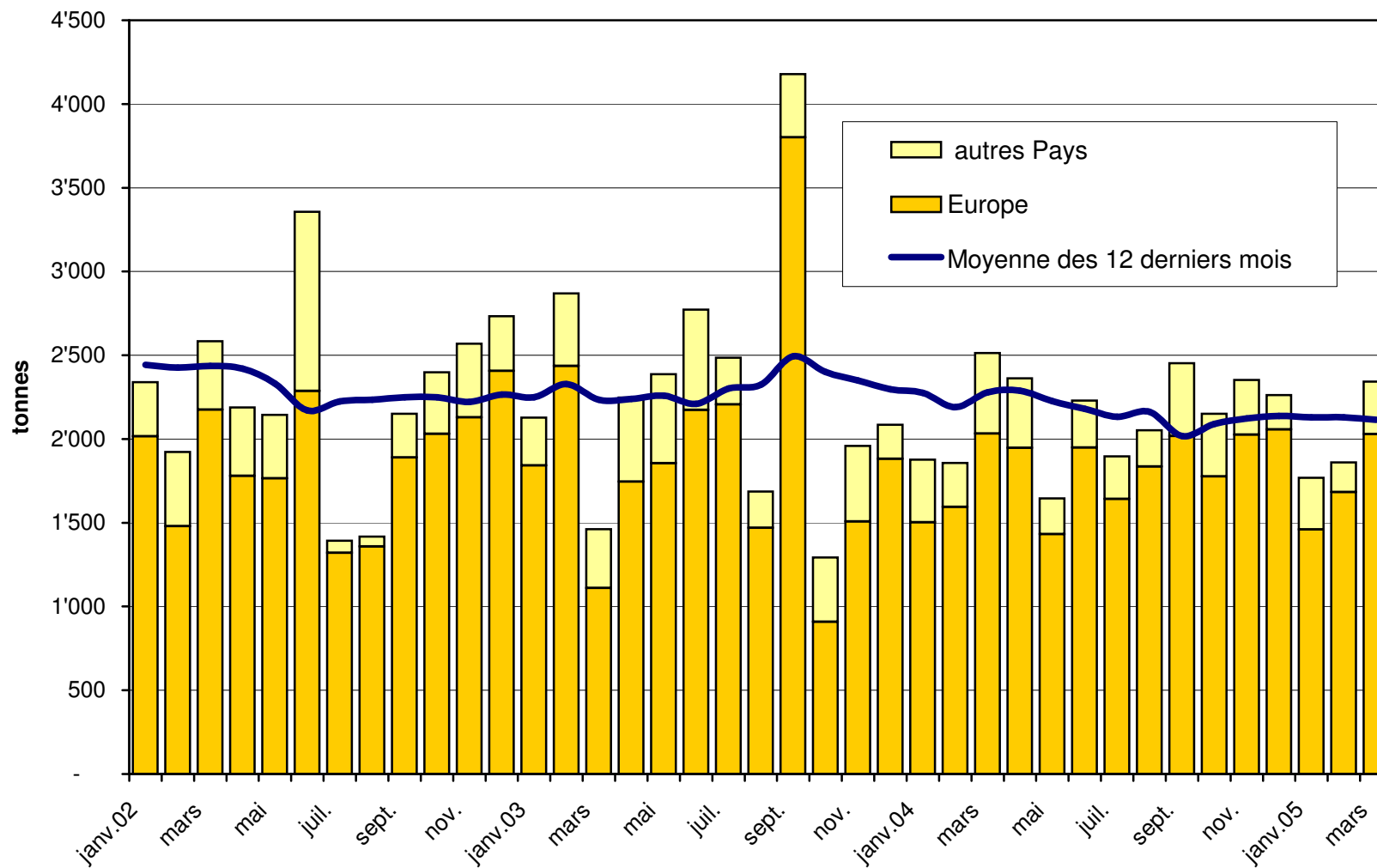
* Pour des raisons de protection de données, celles concernant les exportations de variétés ne comportant qu'un ou deux exportateurs ne sont pas ventilées par pays, mais rassemblées sous la rubrique "autres pays d'Europe" ou "Canada ou USA / autres pays".

Source: DGD

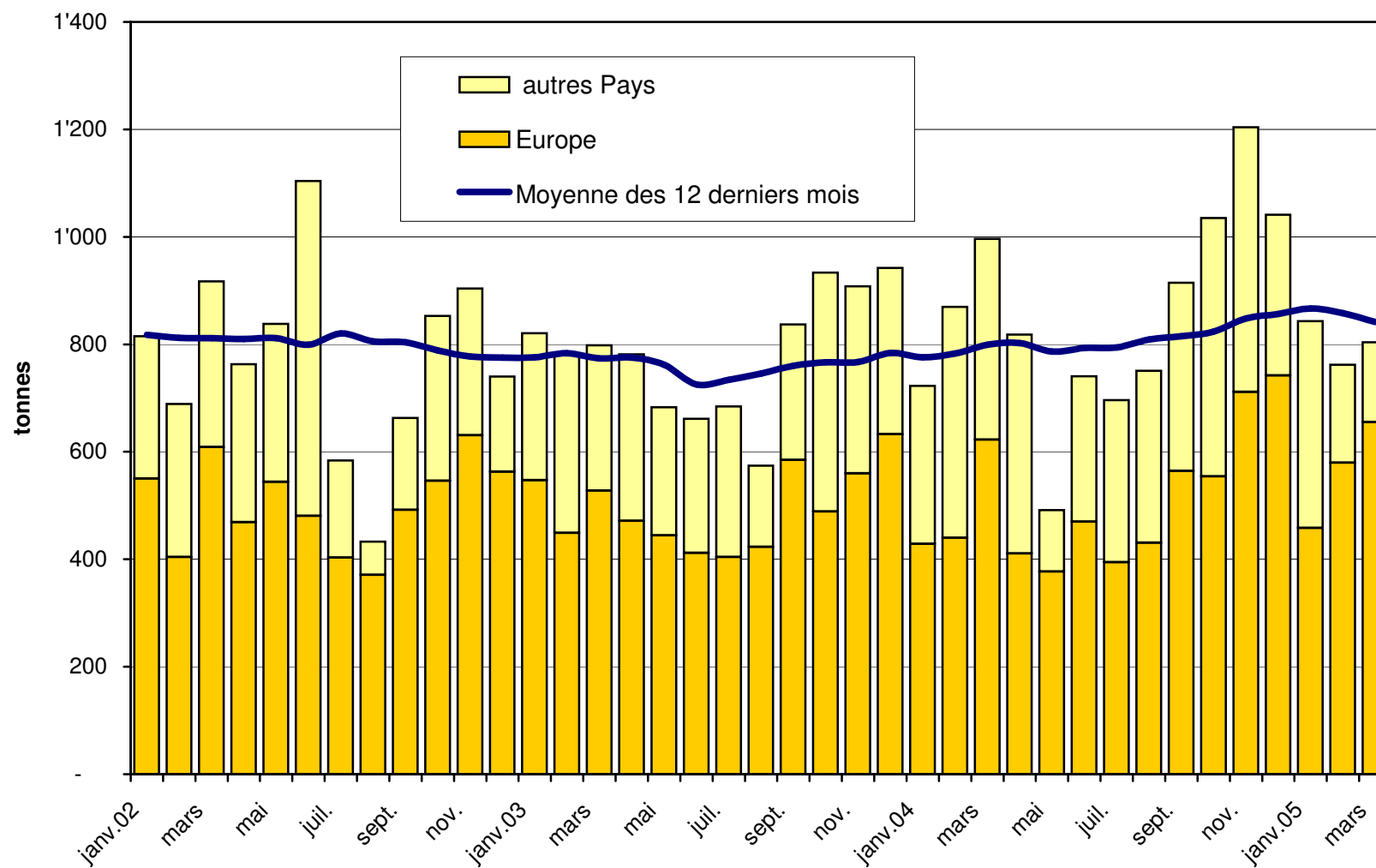
Total des exportations de fromage (y c. mélanges à fondue et fromage fondu) depuis 2002
Valeur moyenne des 12 derniers



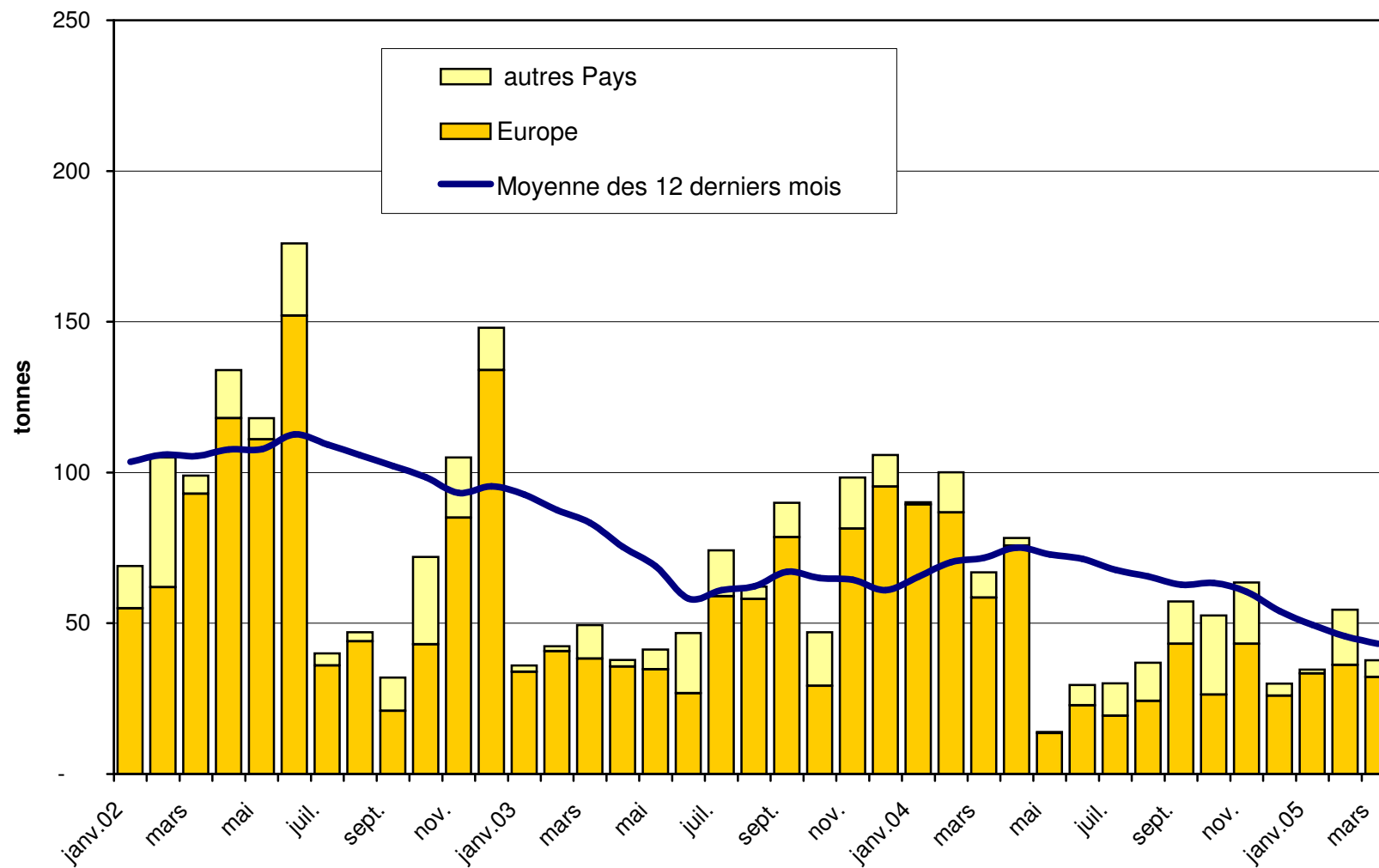
Exportations d'Emmentaler depuis 2002 Valeur moyenne des 12 derniers mois



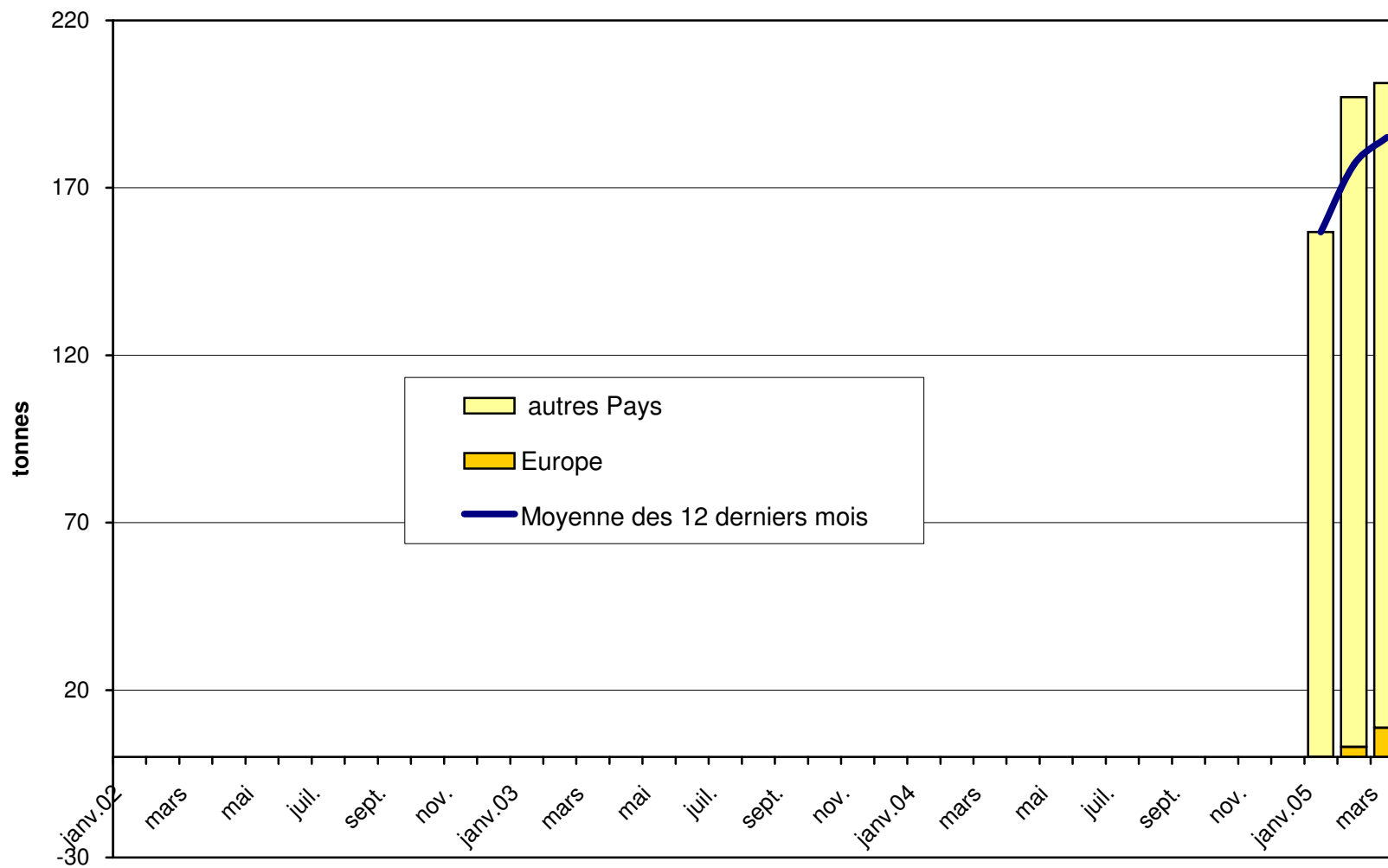
Exportations de Gruyère depuis 2002 Valeur moyenne des 12 derniers mois



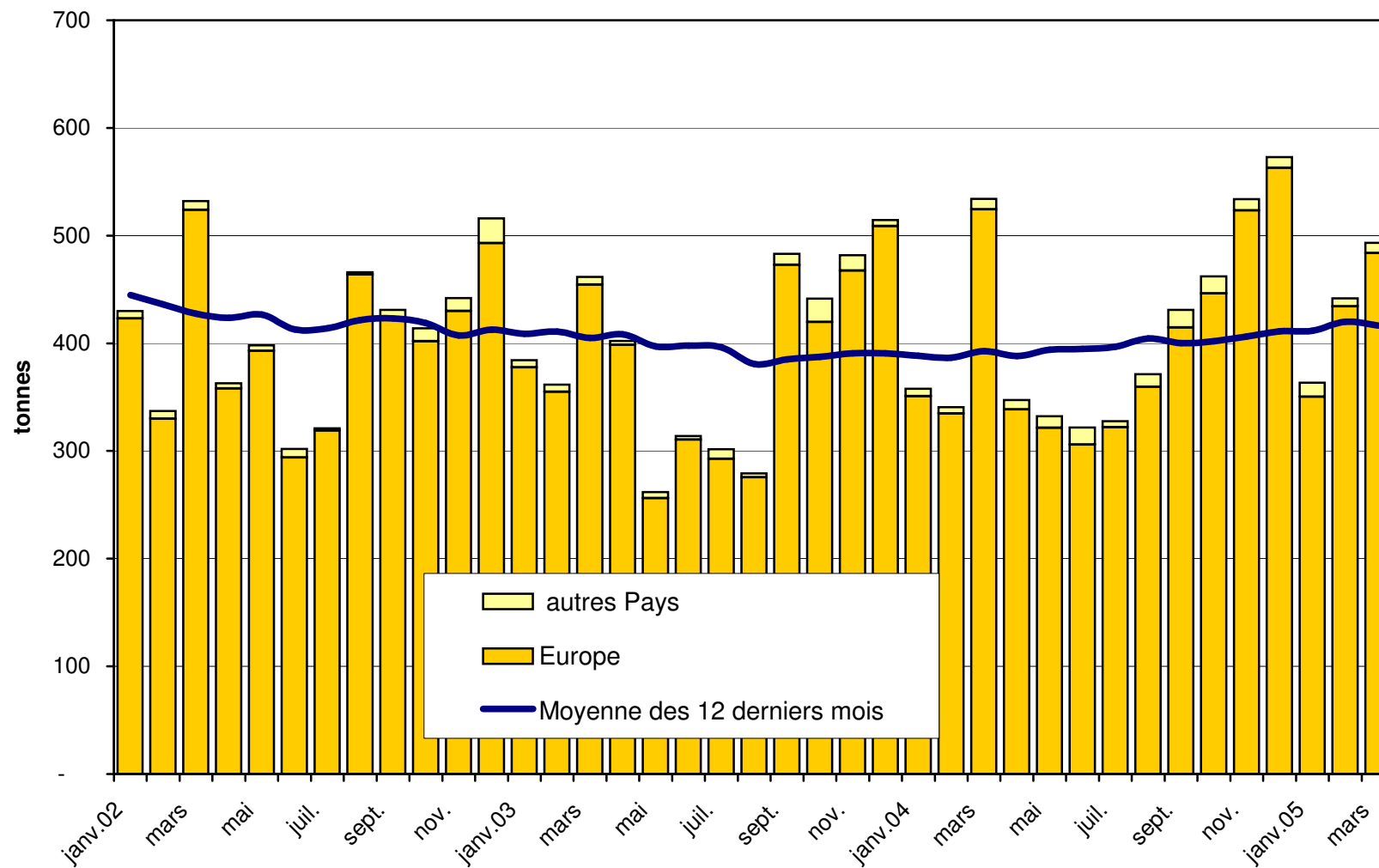
Exportations de sbrinz depuis 2002 Valeur moyenne des 12 derniers mois



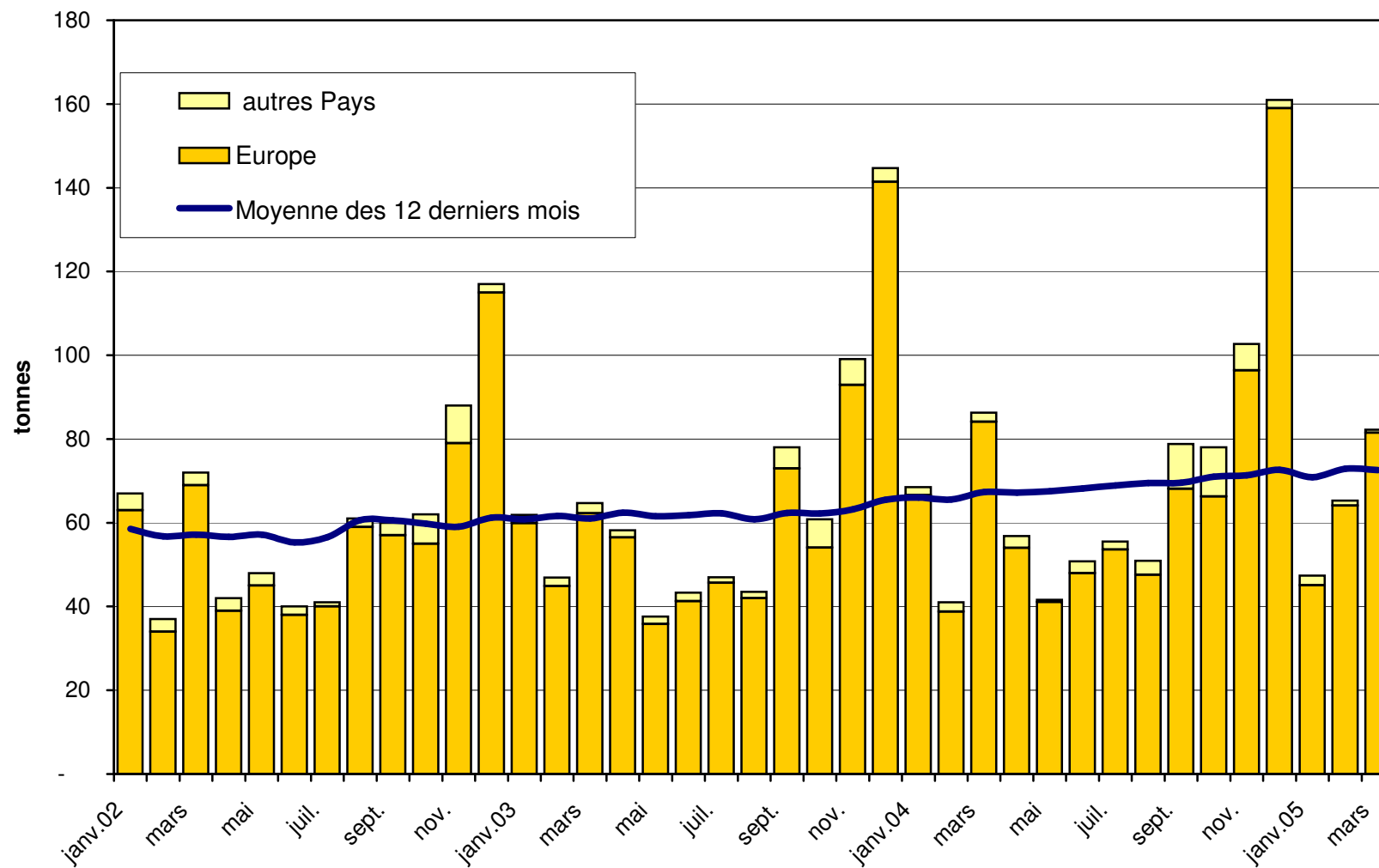
Exportations de Switzerland Swiss depuis 2005



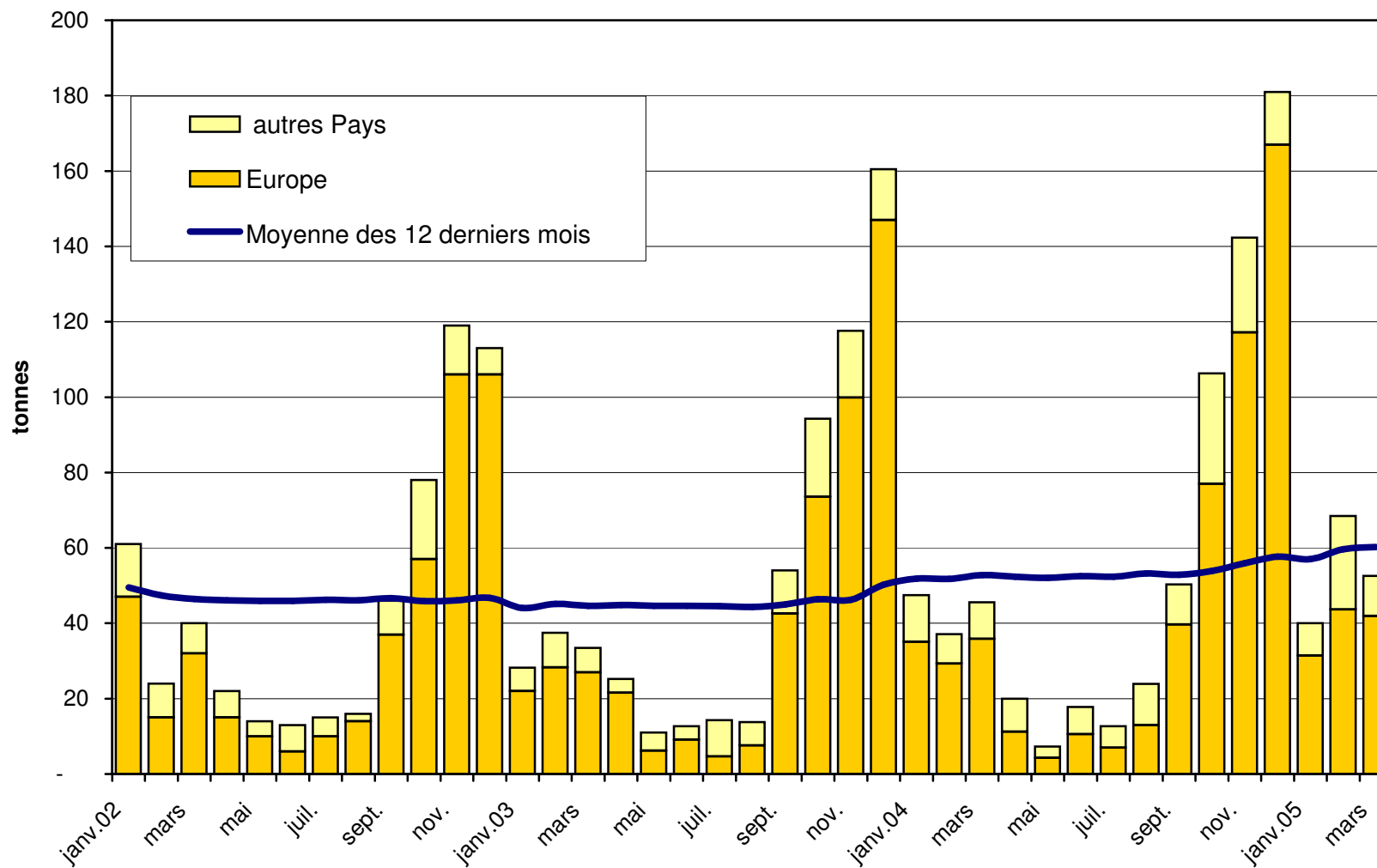
Exportations du Fromage Appenzeller depuis 2002 Valeur moyenne des 12 derniers mois



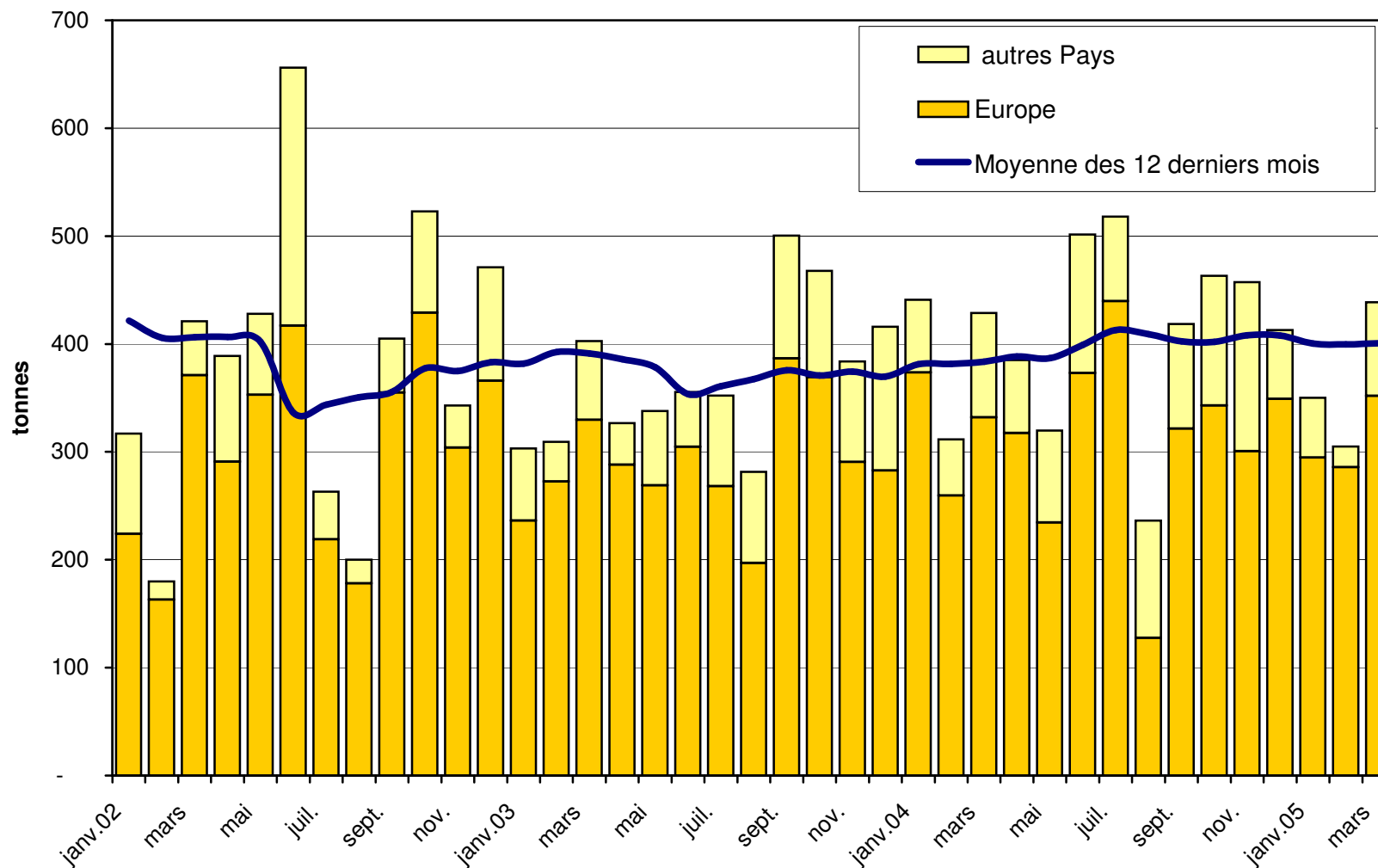
Exportations de Tête de Moine depuis 2002 Valeur moyenne des 12 derniers mois



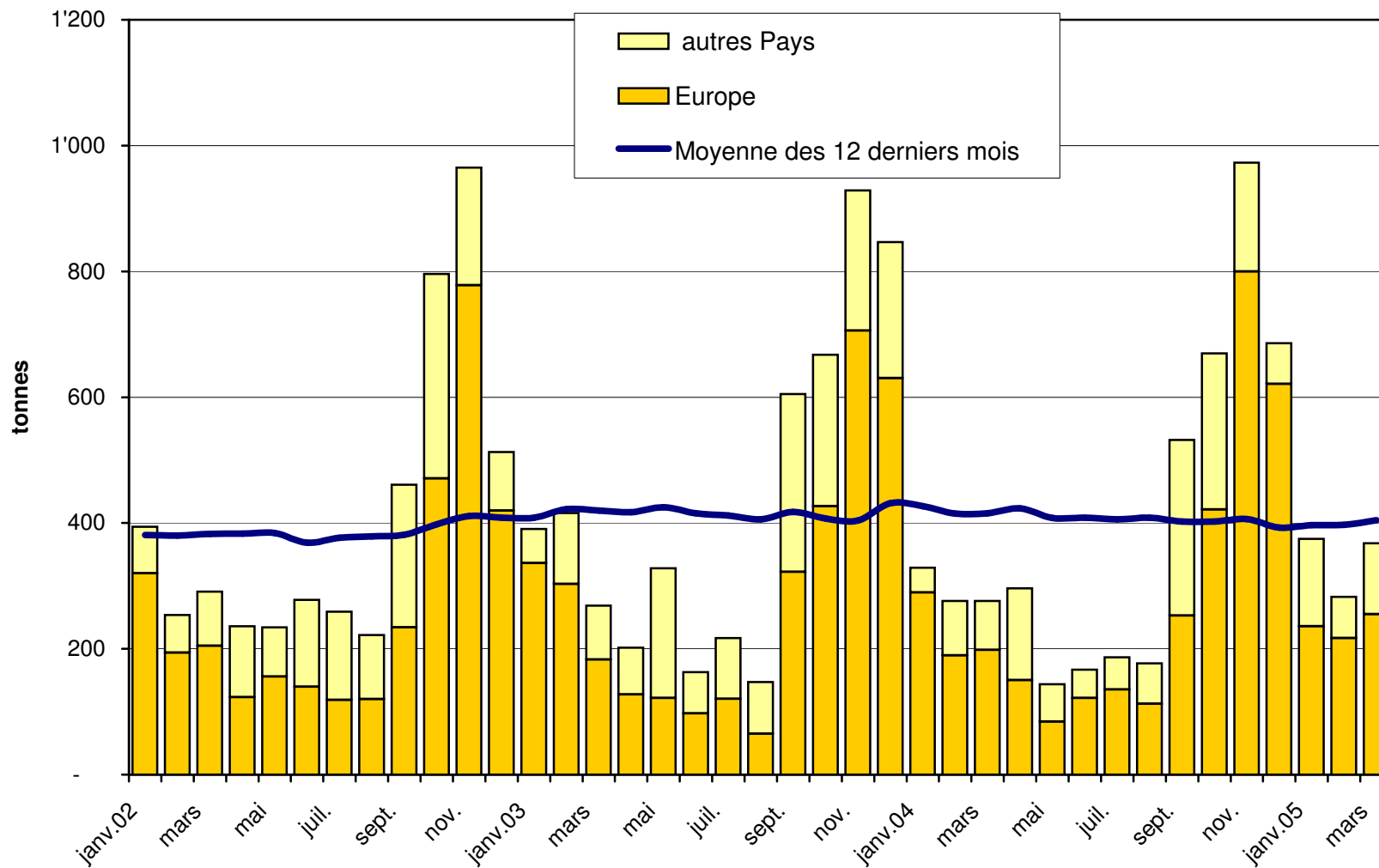
Exportations de Raclette Suisse depuis 2002 Valeur moyenne des 12 derniers mois



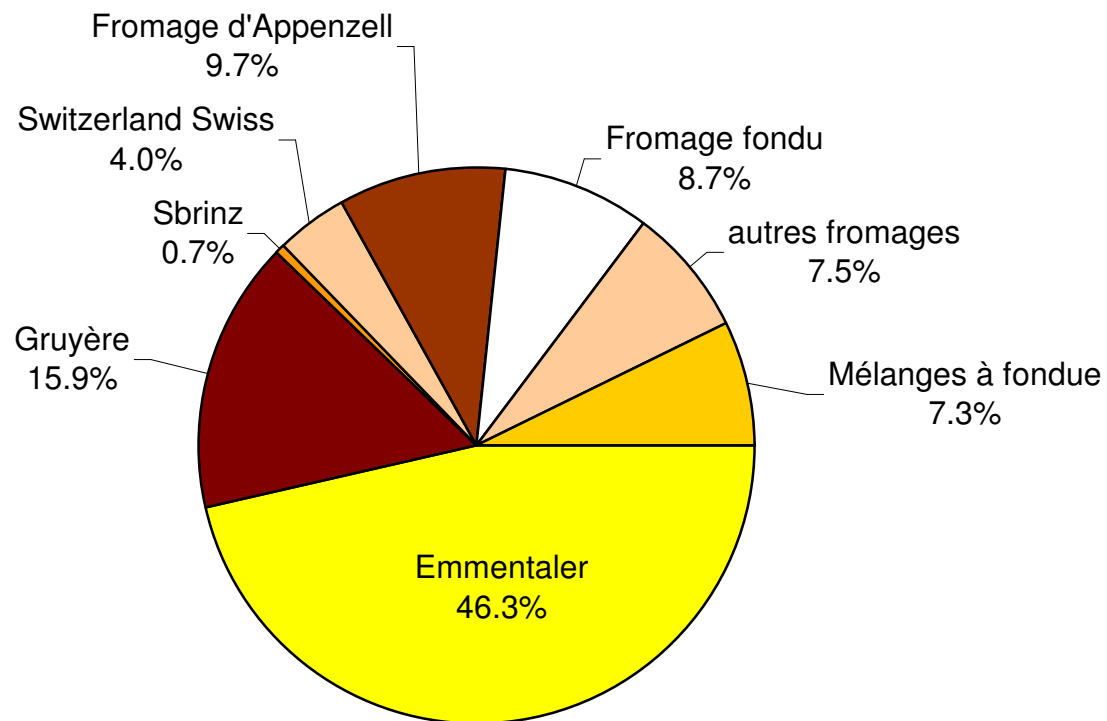
Exportations de fromage fondu depuis 2002 Valeur moyenne des 12 derniers mois



Exportations de Fondue prête à l'emploi depuis 2002 Valeur moyenne des 12 derniers mois



Pourcentage des exportations de fromage par variété en mars 2005 Total 5 065 tonnes



Importations de fromage par produit/groupe de produit

Fromages / Catégorie	Importations mensuelles		Différence par rapport au même mois de l'année précédente		Importations cumulées		Différence par rapport à la période de l'année précédente	
	<i>mars 2004</i> tonnes	<i>mars 2005</i> tonnes	tonnes	(%)	<i>jan. - mars 2004</i> tonnes	<i>jan. - mars 2005</i> tonnes	tonnes	(%)
Mascarpone, Ricotta Romana	82.5	113.8	31.4	38.1	201.0	240.3	39.3	19.6
Mozzarella	214.4	194.4	-20.0	-9.3	565.1	498.1	-67.0	-11.9
Autres fromages frais	519.1	457.7	-61.4	-11.8	1'291.9	1'359.6	67.6	5.2
Total fromages frais	816.0	765.9	-50.1	-6.1	2'058.0	2'098.0	39.9	1.9
Danablu, Gorgonzola, Roquefort	52.3	35.7	-16.7	-31.9	142.8	97.2	-45.7	-32.0
Fromage à croûte fleurie	158.8	169.5	10.8	6.8	413.4	417.3	3.9	0.9
Bleu, fromage à pâte persillée								
Brie, Camembert, Italice	148.7	126.2	-22.5	-15.1	364.9	345.7	-19.1	-5.2
Autres fromages à pâte molle	413.1	401.0	-12.1	-2.9	966.7	999.7	33.0	3.4
Total fromages à pâte molle	773.0	732.4	-40.6	-5.2	1'887.8	1'859.9	-27.9	-1.5
Fromage à pâte mi-dure persillée	1.2	1.7	0.5	41.0	1.5	4.6	3.1	207.8
Caciocavallo, Fontina, Brà, etc.	149.3	144.0	-5.3	-3.5	364.4	390.1	25.7	7.0
Tilsiter	3.0	2.5	-0.4	-14.4	6.1	8.1	2.0	32.7
Autres fromages à pâte mi-dure	302.9	333.9	31.0	10.2	797.4	914.5	117.1	14.7
Fromages à pâte mi-dure râpé, en poudre	6.9	1.6	-5.3	-77.4	14.0	7.2	-6.9	-48.9
Total fromages à pâte mi-dure	463.3	483.7	20.4	4.4	1'183.5	1'324.5	141.0	11.9
Fromage aux herbes (Schabziger)	0.0		0.0	-100.0	0.0		0.0	-100.0
Fromage à pâte dure persillée								
Caciocavallo, Fontina, Brà, etc.	34.5	28.1	-6.3	-18.4	113.5	71.3	-42.2	-37.2
Emmentaler	6.4	3.6	-2.9	-44.6	15.5	11.2	-4.4	-28.1
Autres fromages à pâte dure	91.2	127.5	36.3	39.9	200.8	231.7	30.9	15.4
Fromages à pâte dure râpé, en poudre	36.3	56.1	19.8	54.7	96.0	126.0	30.0	31.2
Total fromages à pâte dure	168.4	215.3	46.9	27.9	425.9	440.1	14.3	3.3
Grana/Parmigiano	566.9	570.1	3.2	0.6	1'193.8	1'329.0	135.3	11.3
Total fromages à pâte extra-dure	566.9	570.1	3.2	0.6	1'193.8	1'329.0	135.3	11.3
Total variétés de fromages sans fr. fondu	2'787.5	2'767.4	-20.1	-0.7	6'749.0	7'051.6	302.6	4.5
Total fromage fondu	248.5	229.3	-19.1	-7.7	567.7	531.3	-36.4	-6.4

Source: DGD

Importations de fromage par pays fournisseur

Mars 2005

Pays	Type de fromage												TOTAL
	Mascarpone, ricotta Romana	Mozzarella	Autres fromages frais	TOTAL fromages frais	Danablu, Gorgonzola, Roquefort	Brie, Camembert, Reblochon	Autres fromages à pâte molle	TOTAL fromages à pâte molle	Fromage aux herbes	Fromage à pâte dure et mi-dure	Autres fromages		
EUROPE													
Allemagne	0.0	0.0	67.2	67.3	1.4		69.5	70.9		21.5	48.8		208.4
France	0.1	0.3	179.5	179.9	10.6	111.0	315.7	437.3		265.0	120.5		1'002.8
Italie	113.7	194.0	151.2	459.0	23.6		164.7	188.3		785.6	38.1		1'471.0
Pays-Bas										74.4			74.4
Belgique			0.0	0.0			0.0	0.0					0.0
Luxembourg													
Autriche		0.1		0.1			0.2	0.2		18.0	21.9		40.2
Grande-Bretagne							0.0	0.0		5.4			5.4
Danemark			54.8	54.8	0.0		6.7	6.7		22.0			83.5
Norvège													
Suède										1.2			1.2
Portugal							0.3	0.3		4.7			5.0
Espagne			4.6	4.6			1.0	1.0		23.2			28.8
Grèce			0.1	0.1			27.4	27.4		0.1			27.5
Autres pays d'Europe			0.2	0.2			0.3	0.3		48.2			48.7
TOTAL EUROPE	113.8	194.4	457.7	765.9	35.7	111.0	585.7	732.4		1'269.1	229.3		2'996.8
Autres pays													
Canada													
USA													
Autres pays d'Amérique													
Amérique latine													
Afrique													
Asie													
Australie													
TOTAL AUTRES PAYS													
TOTAL	113.8	194.4	457.7	765.9	35.7	111.0	585.7	732.4		1'269.1	229.3		2'996.8

Source: DGD

Importations de fromage par pays fournisseur

Mars 2004

Pays	Mars 2004											
	Mascarpone, ricotta Romana	Mozzarella	Autres fromages frais	TOTAL fromages frais	Danablu, Gorgonzola, Roquefort	Brie, Camembert, Reblochon	Autres fromages à pâte molle	TOTAL fromages à pâte molle	Fromage aux herbes	Fromage à pâte dure et mi-dure	Autres fromages	TOTAL
EUROPE												
Allemagne		0.0	67.4	67.5	4.2		94.7	98.9		20.7	55.1	242.2
France		0.4	212.2	212.6	10.6	122.2	328.9	461.7		243.9	134.5	1'052.7
Italie	82.5	209.4	147.9	439.8	36.5		138.3	174.8	0.0	765.3	44.9	1'424.8
Pays-Bas										40.6		40.6
Belgique							0.5	0.5				0.5
Luxembourg												
Autriche							0.2	0.2		26.0	13.9	40.1
Grande-Bretagne							0.1	0.1		8.6		8.7
Danemark			42.8	42.8	1.0		7.6	8.6		33.4		84.7
Norvège										0.0	0.0	0.0
Suède										0.0		0.0
Portugal							0.2	0.2		8.7		8.9
Espagne							0.3	0.3		17.7		18.0
Grèce			0.0	0.0			10.9	10.9				10.9
Autres pays d'Europe							0.4	0.4				0.4
TOTAL EUROPE	82.5	209.9	470.3	762.6	52.3	122.2	582.1	756.6	0.0	1'164.9	248.4	2'932.6
Autres pays												
Canada												
USA										0.1	0.4	0.5
Autres pays d'Amérique												
Amérique latine												
Afrique												
Asie										0.0		0.0
Australie												
TOTAL AUTRES PAYS										0.1	0.4	0.5
TOTAL	82.5	209.9	470.3	762.6	52.3	122.2	582.1	756.6	0.0	1'165.0	248.8	2'933.0

Source: DGD

Importations de fromage cumulées par pays, cumulées

Janvier à Mars 2005

Pays	<div style="display: flex; justify-content: space-between;"> <div style="writing-mode: vertical-rl; transform: rotate(180deg);">Mascarpone, ricotta Romana</div> <div style="writing-mode: vertical-rl; transform: rotate(180deg);">Mozzarella</div> <div style="writing-mode: vertical-rl; transform: rotate(180deg);">Autres fromages frais</div> <div style="writing-mode: vertical-rl; transform: rotate(180deg);">TOTAL fromages frais</div> <div style="writing-mode: vertical-rl; transform: rotate(180deg);">Danablu, Gorgonzola, Roquefort</div> <div style="writing-mode: vertical-rl; transform: rotate(180deg);">Brie, Camembert, Reblochon</div> <div style="writing-mode: vertical-rl; transform: rotate(180deg);">Autres fromages à pâte molle</div> <div style="writing-mode: vertical-rl; transform: rotate(180deg);">TOTAL fromages à pâte molle</div> <div style="writing-mode: vertical-rl; transform: rotate(180deg);">Fromage aux herbes</div> <div style="writing-mode: vertical-rl; transform: rotate(180deg);">Fromage à pâte dure et mi-dure</div> <div style="writing-mode: vertical-rl; transform: rotate(180deg);">Autres fromages</div> </div>												TOTAL
	tonnes	tonnes	tonnes	tonnes	tonnes	tonnes	tonnes	tonnes	tonnes	tonnes	tonnes	tonnes	tonnes
EUROPE													
Allemagne	0.0	0.1	188.9	189	3.9		200.2	204		68.1	143.6		604.7
France	0.6	0.7	616.6	618	25.0	302.1	769.2	1'096		713.1	231.8		2'659.0
Italie	235.7	485.9	382.3	1'104	67.4		386.1	453		1'851.2	102.9		3'511.6
Pays-Bas										171.0			171.0
Belgique			0.0	0.0			0.0	0.0		0.6			0.7
Luxembourg													
Autriche		0.1		0.1			0.8	0.8		41.8	50.5		93.2
Grande-Bretagne		0.0	0.0	0.1			0.1	0.1		34.4			34.6
Danemark			148.7	148.7	0.9		16.2	17.0		68.1			233.8
Norvège													
Suède										3.0	0.3		3.3
Portugal							0.9	0.9		13.6			14.5
Espagne			9.0	9.0			2.2	2.2		55.0			66.2
Grèce			0.7	0.7			71.1	71.1		0.2			71.9
Autres pays d'Europe			0.4	0.4			2.0	2.0		50.6			53.0
TOTAL EUROPE	236.3	486.8	1'346.7	2'069.8	97.2	302.1	1'448.7	1'847.9		3'070.7	529.1		7'517.6
Autres pays													
Canada													
USA													
Autres pays d'Amérique													
Amérique latine													
Afrique													
Asie													
Australie													
TOTAL AUTRES PAYS													
TOTAL	236.3	486.8	1'346.7	2'069.8	97.2	302.1	1'448.7	1'847.9		3'070.7	529.1		7'517.6

Source: DGD

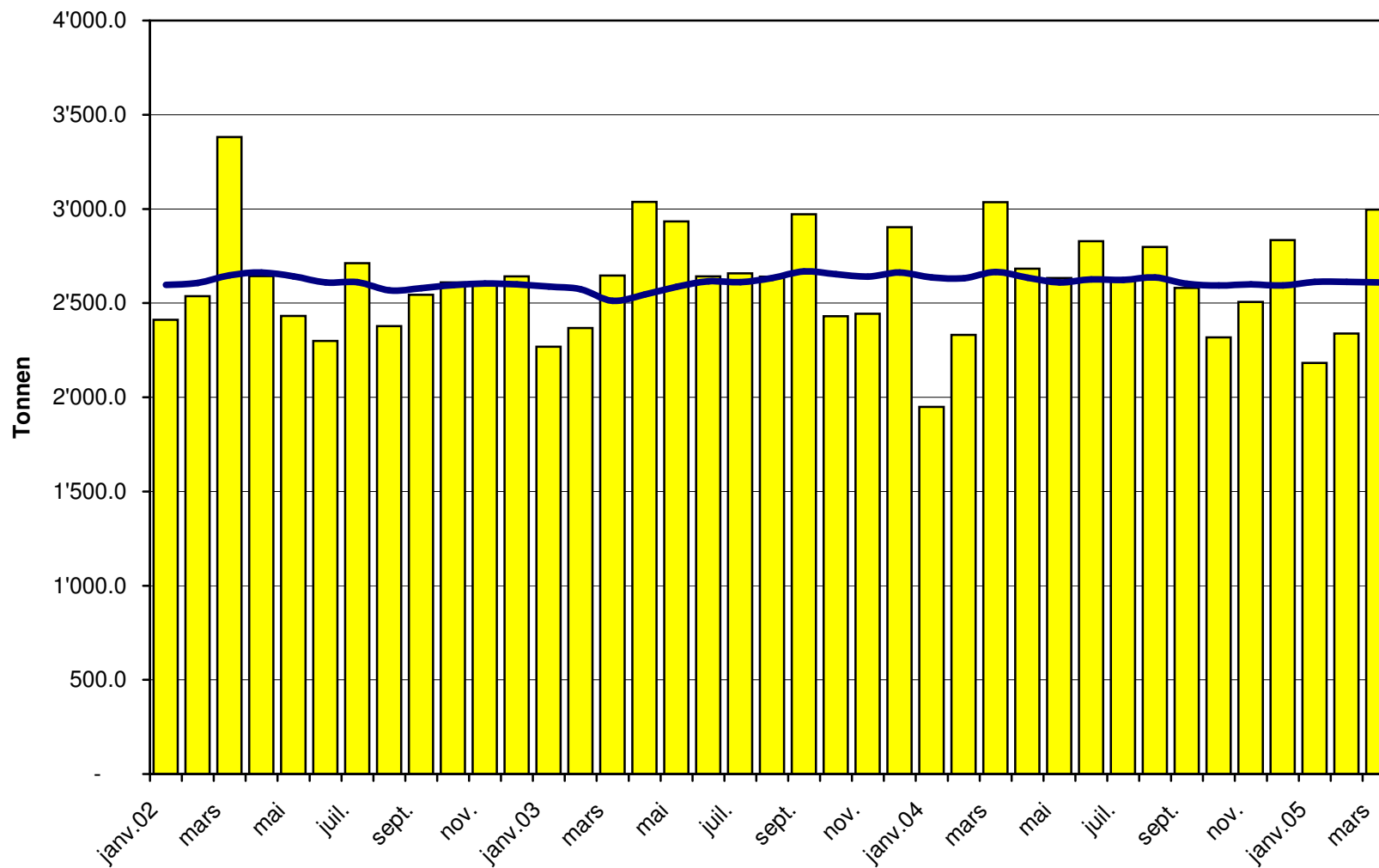
Importations de fromage cumulées par pays, cumulées

Janvier à mars 2004

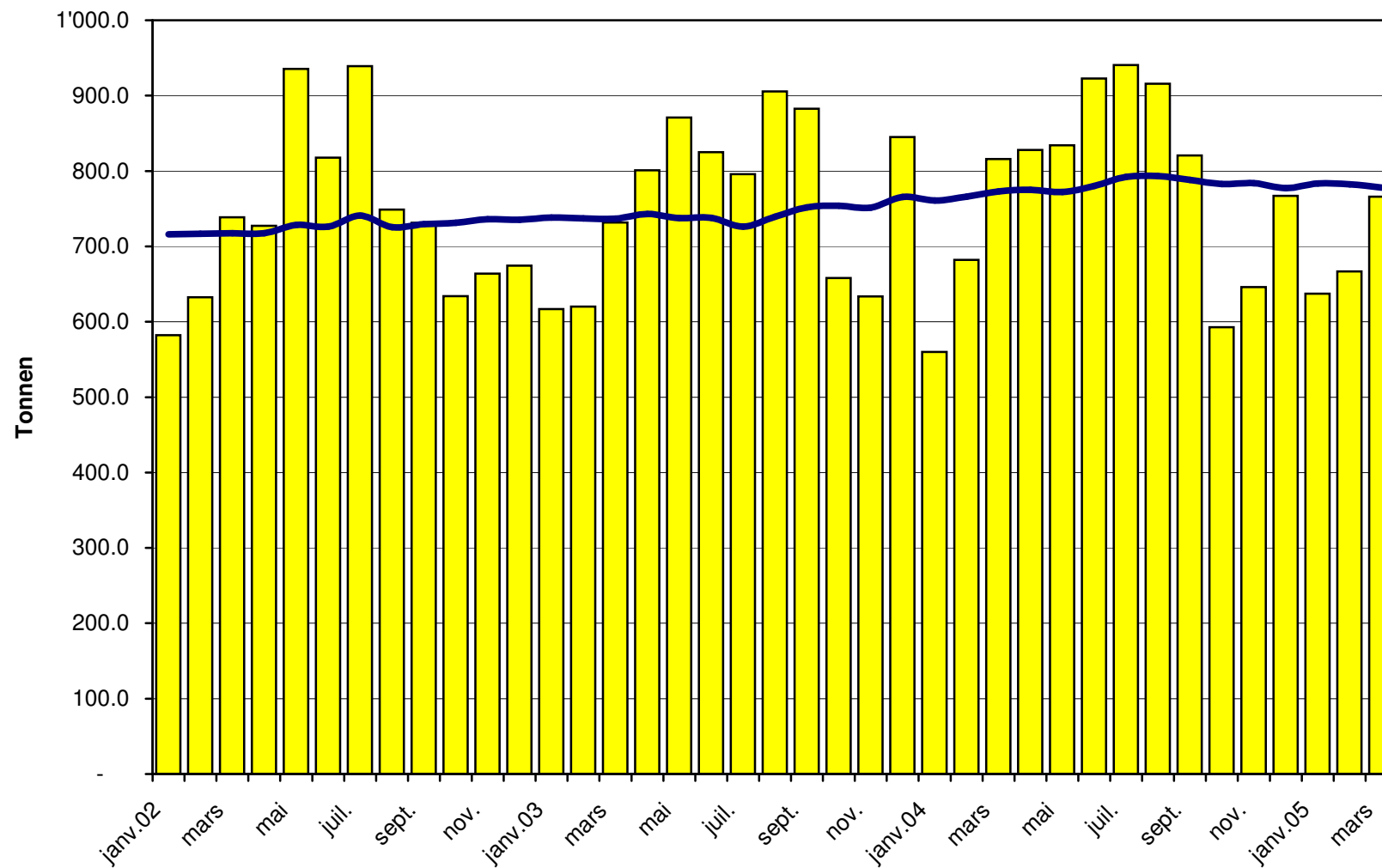
Pays	Type de fromage												TOTAL
	Mascarpone, ricotta Romana	Mozzarella	Autres fromages frais	TOTAL fromages frais	Danablu, Gorgonzola, Roquefort	Brie, Camembert, Reblochon	Autres fromages à pâte molle	TOTAL fromages à pâte molle	Fromage aux herbes	Fromage à pâte dure et mi-dure	Autres fromages		
	tonnes	tonnes	tonnes	tonnes	tonnes	tonnes	tonnes	tonnes	tonnes	tonnes	tonnes	tonnes	
EUROPE													
Allemagne	0.0	0.1	187.2	187.4	10.8		237.2	248.1		49.4		132.9	617.8
France		0.7	537.9	538.6	19.7	302.4	758.1	1'080.2		651.6		271.6	2'542.1
Italie	200.9	559.6	373.1	1'133.6	108.9		364.1	472.9	0.0	1'708.9		128.7	3'444.2
Pays-Bas			0.0	0.0			0.6	0.6		91.2		0.1	92.0
Belgique			0.1	0.1			0.5	0.5		0.7			1.2
Luxembourg													
Autriche			0.0	0.0			1.0	1.0		76.3		34.4	111.7
Grande-Bretagne							0.1	0.1		20.0			20.2
Danemark			113.5	113.5	2.1		18.6	20.8		90.0			224.3
Norvège										0.0		0.0	0.0
Suède							0.0	0.0		0.1			0.1
Portugal							0.4	0.4		14.9			15.4
Espagne							0.7	0.7		25.6			26.3
Grèce			0.5	0.5			43.2	43.2		18.5			62.1
Autres pays d'Europe							0.4	0.4					0.4
TOTAL EUROPE	201.0	560.4	1'212.4	1'973.8	141.6	302.4	1'425.0	1'869.0	0.0	2'747.2		567.7	7'157.7
Autres pays													
Canada													
USA										0.1		0.4	0.5
Autres pays d'Amérique													
Amérique latine													
Afrique													
Asie			0.2	0.2			0.0	0.0		0.0			0.2
Australie													
TOTAL AUTRES PAYS			0.2	0.2			0.0	0.0		0.1		0.4	0.7
TOTAL	201.0	560.4	1'212.6	1'974.0	141.6	302.4	1'425.0	1'869.0	0.0	2'747.3		568.1	7'158.4

Source: DGD

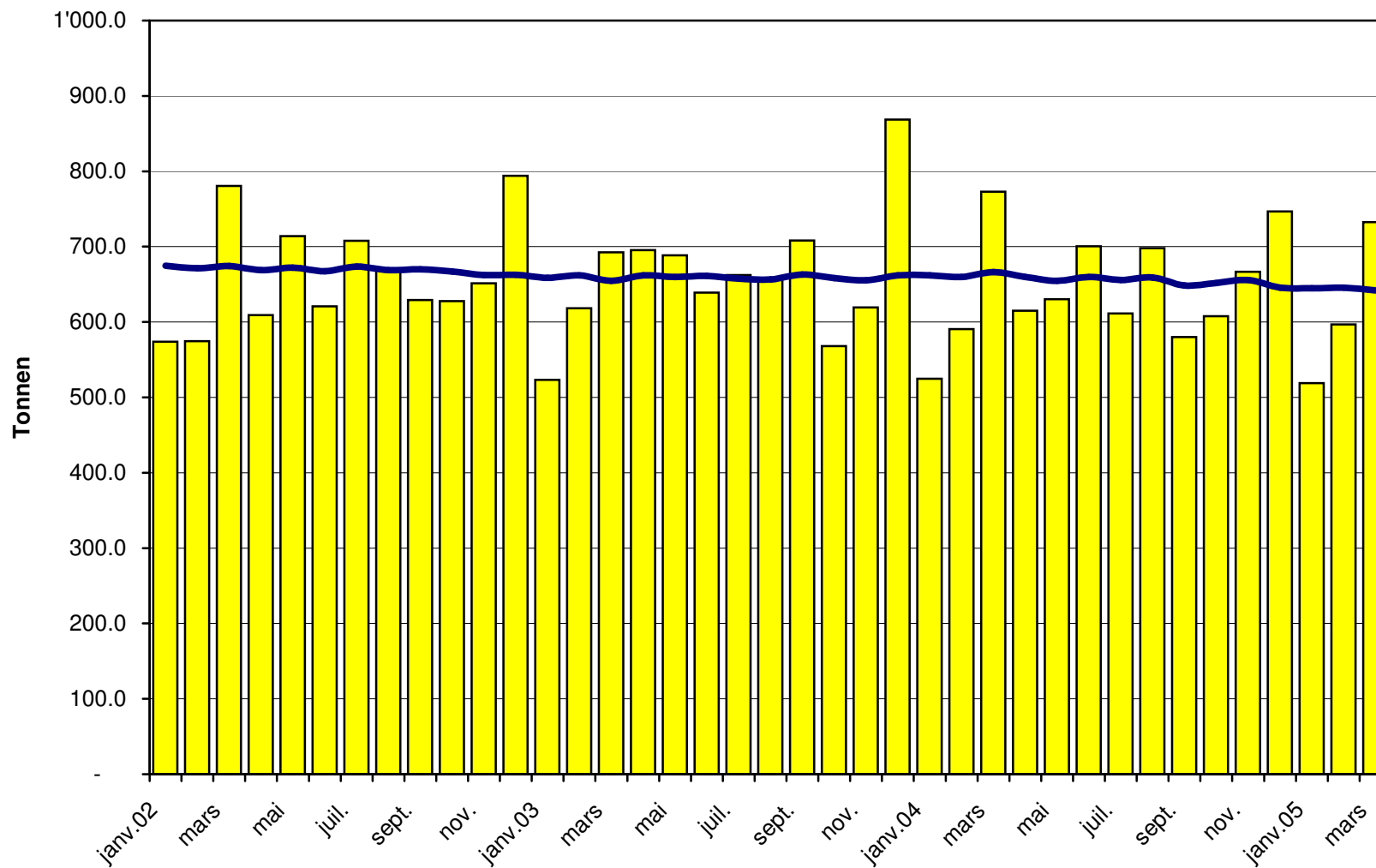
Total des importations de fromages depuis 2002 Valeur moyenne des 12 derniers mois



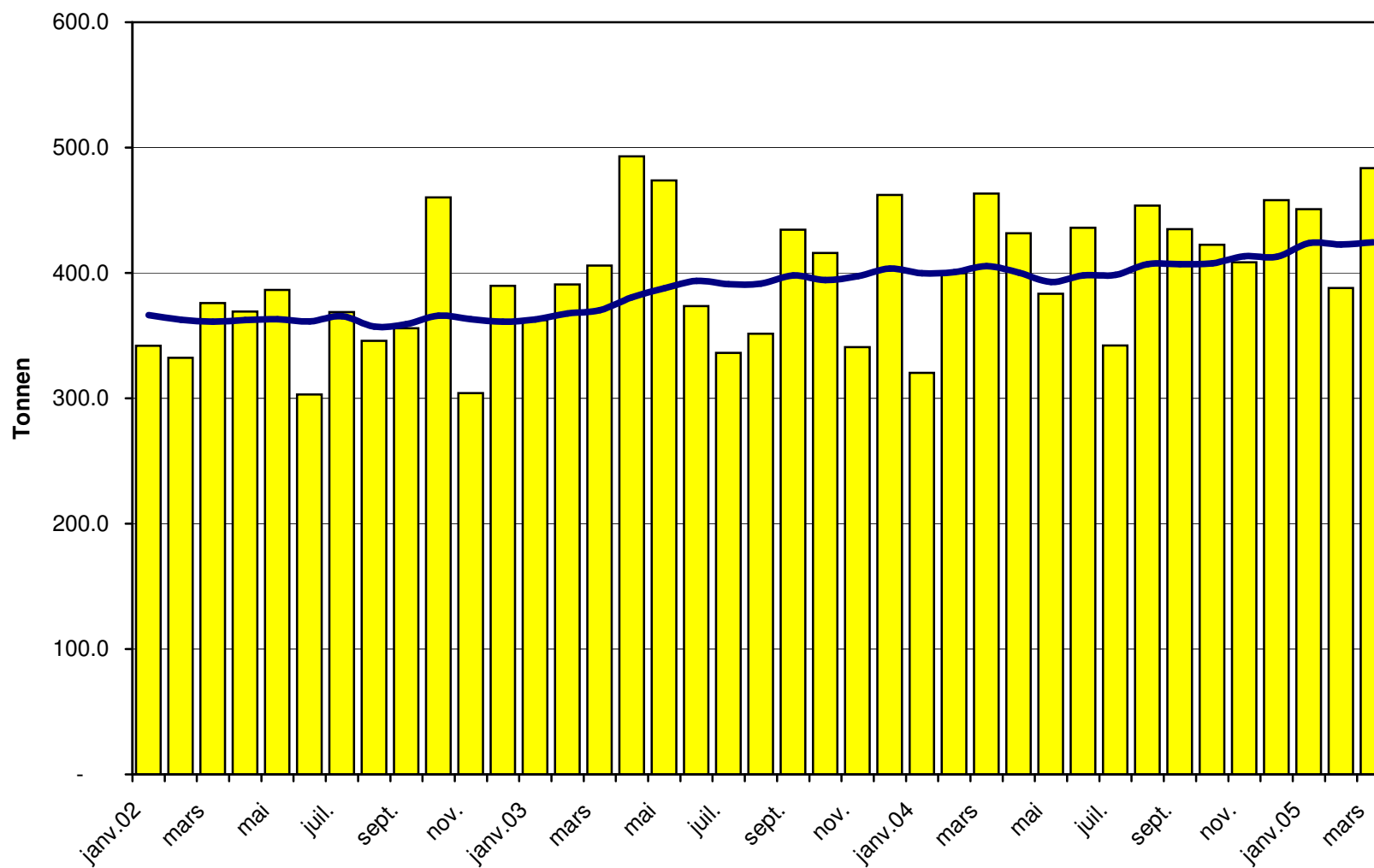
Importations de fromages frais depuis 2002 Valeur moyenne des 12 derniers mois



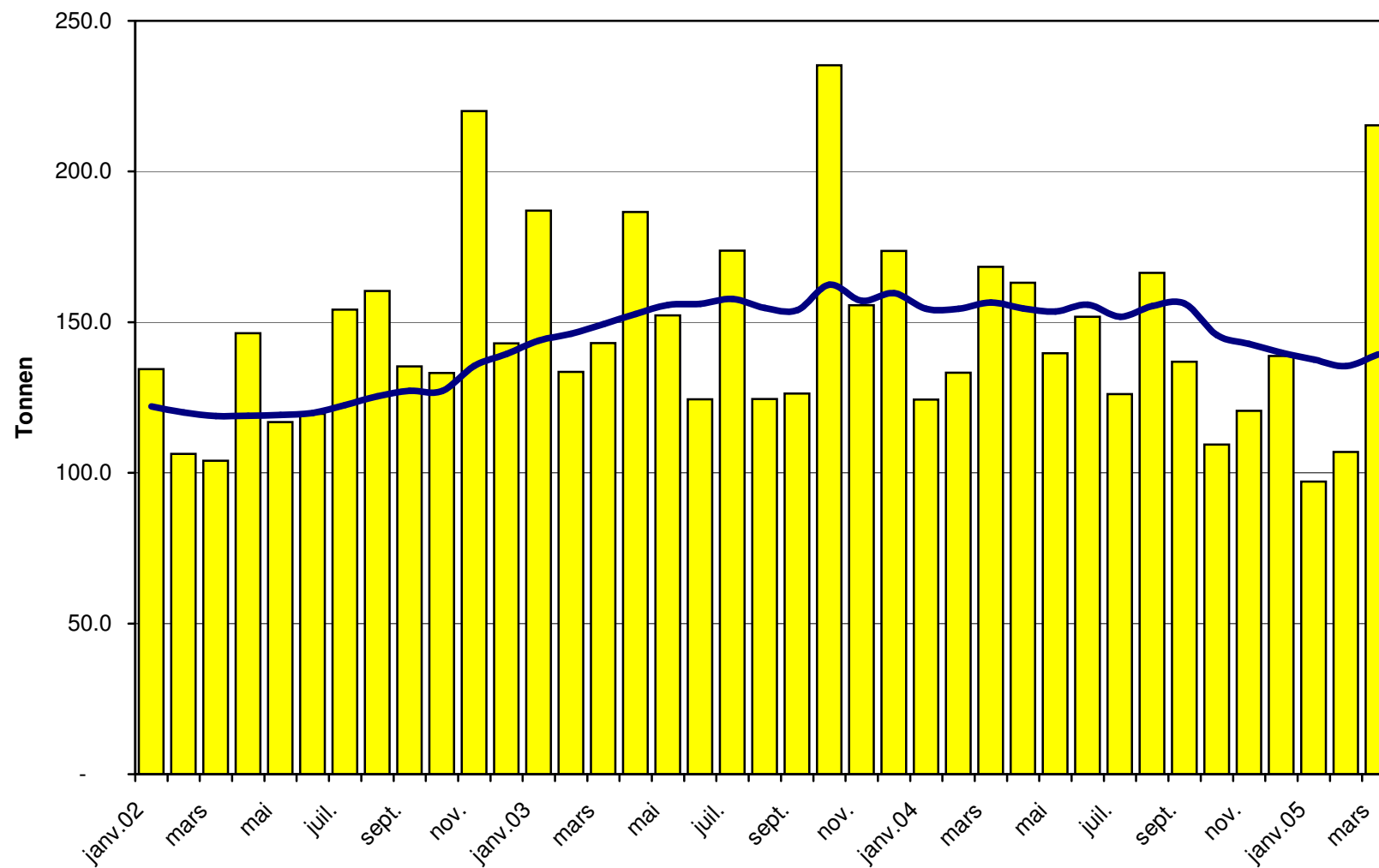
Importations de fromages à pâte molle depuis 2002 Valeur moyenne des 12 derniers mois



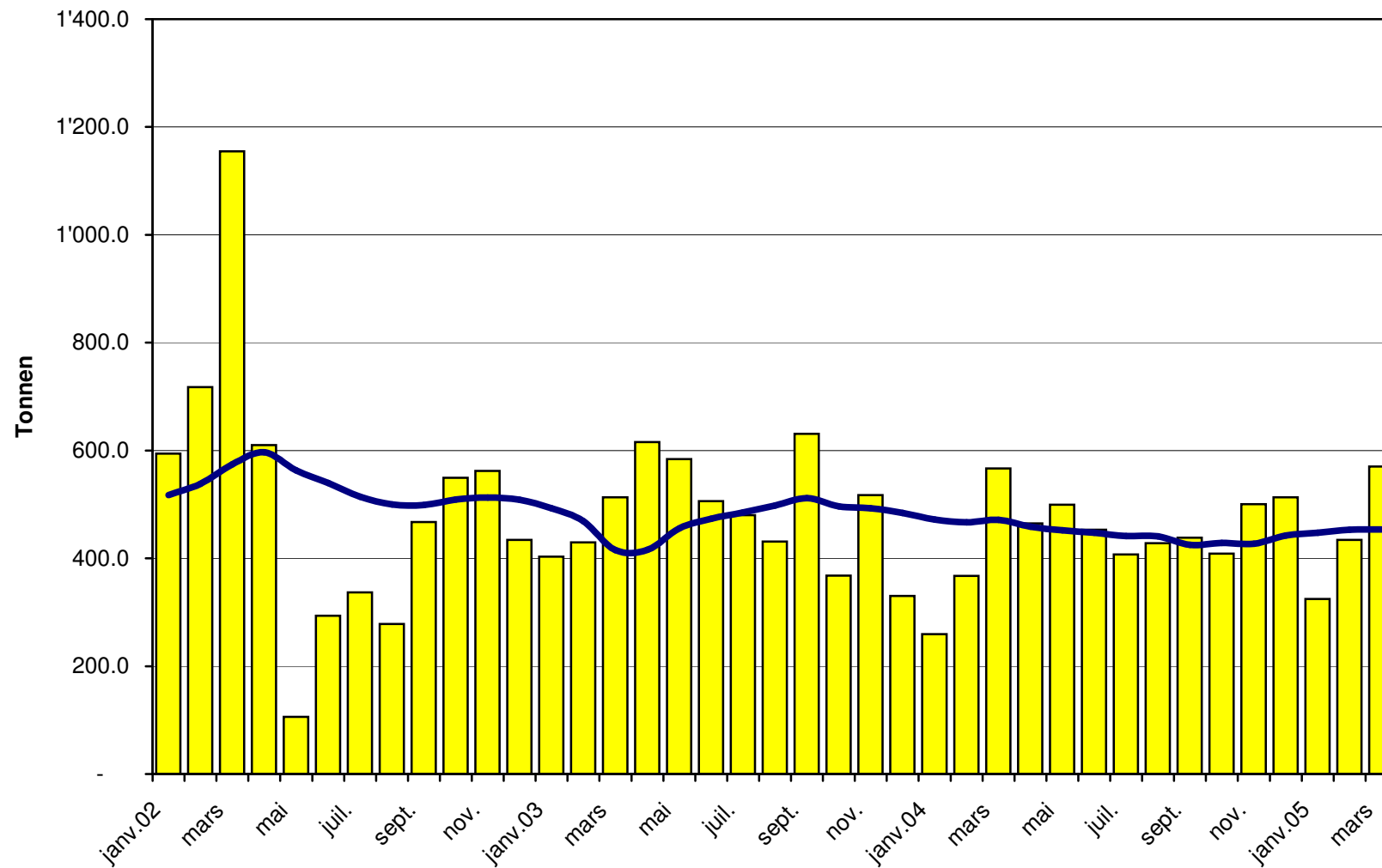
Importations de fromages à pâte mi-dure depuis 2002 Valeur moyenne des 12 derniers mois



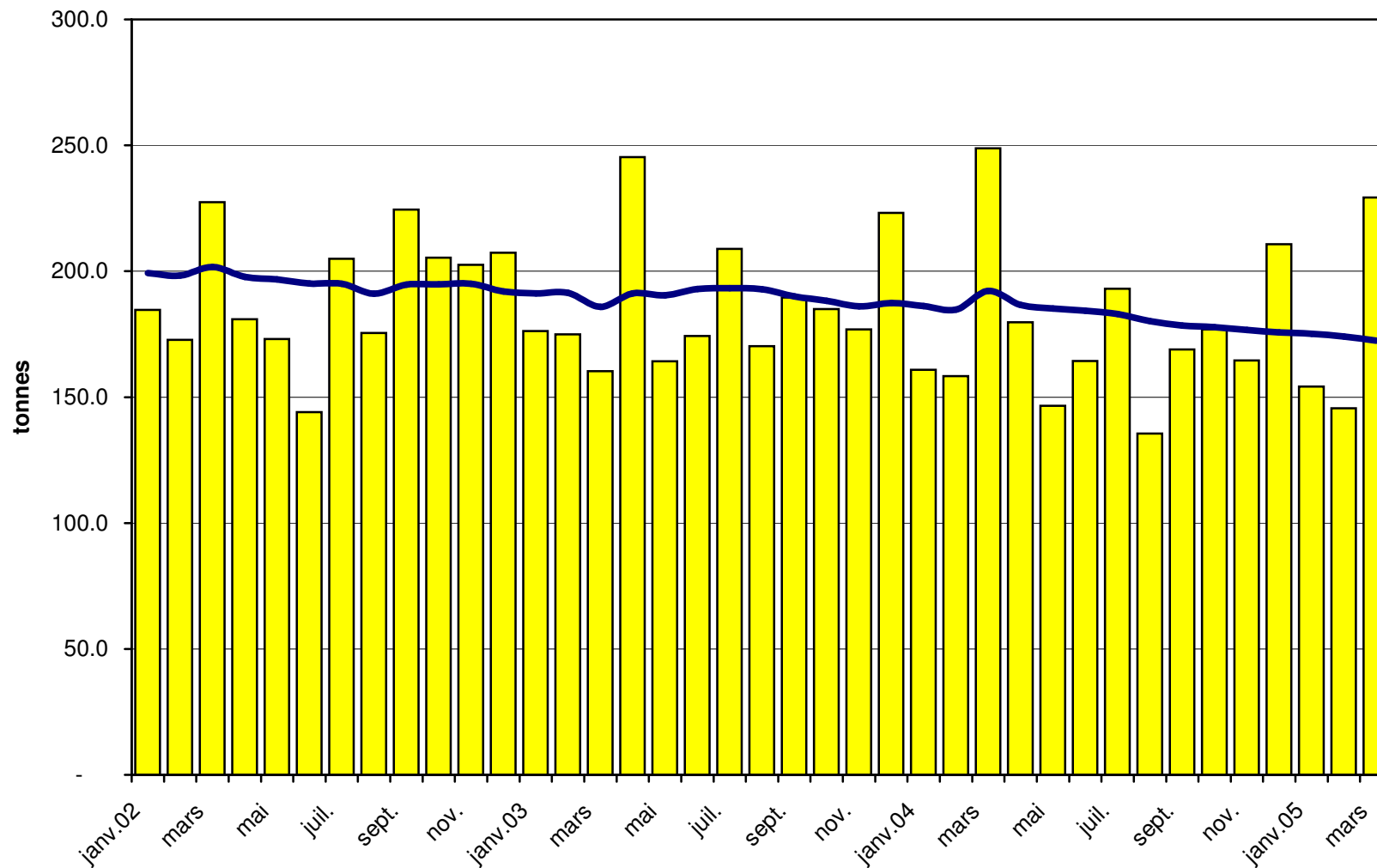
Importations de fromages à pâte dure depuis 2002 Valeur moyenne des 12 derniers mois



Importations de fromages à pâte extra-dure depuis 2002 Valeur moyenne des 12 derniers mois



Importations de fromage fondu depuis 2002 Valeur moyenne des 12 derniers mois



Importations de fromage par pays fournisseur, mars 2005 Total 2 997 tonnes

