

## Statistiques mensuelle du marché du lait: Juin 2005

Berne, le 15 août 2005

### 1 - Production / mise en valeur du lait

- 01 Production laitière mensuelle
- 10 Mise en valeur selon l'équivalent-lait
- 11 Mise en valeur selon l'équivalent-lait (graphique)
- 14 Composition du lait selon centre SICL 2005
- 15 Composition du lait selon centre SICL 2004
- 16 Lait écrémé affouragé sous forme liquide, vente de succédanés du lait

### 2 - Fabrication de produits laitiers

- 20 Production fromagère mensuelle et cumulée 2005
- 21 Production fromagère mensuelle et cumulée 2004
- 22 Production fromagère mensuelle par rapport au mois de l'année précédente (graphique)
- 23 Production fromagère cumulée par rapport à la même période de l'année précédente
- 24 Pourcentages de la production fromagère par variété, cumuls 2005 (graphique)
- 25 Production de lait de consommation
- 26 Production et vente de beurre
- 27 Spécialités laitières
- 28 Poudre de lait et lait condensé

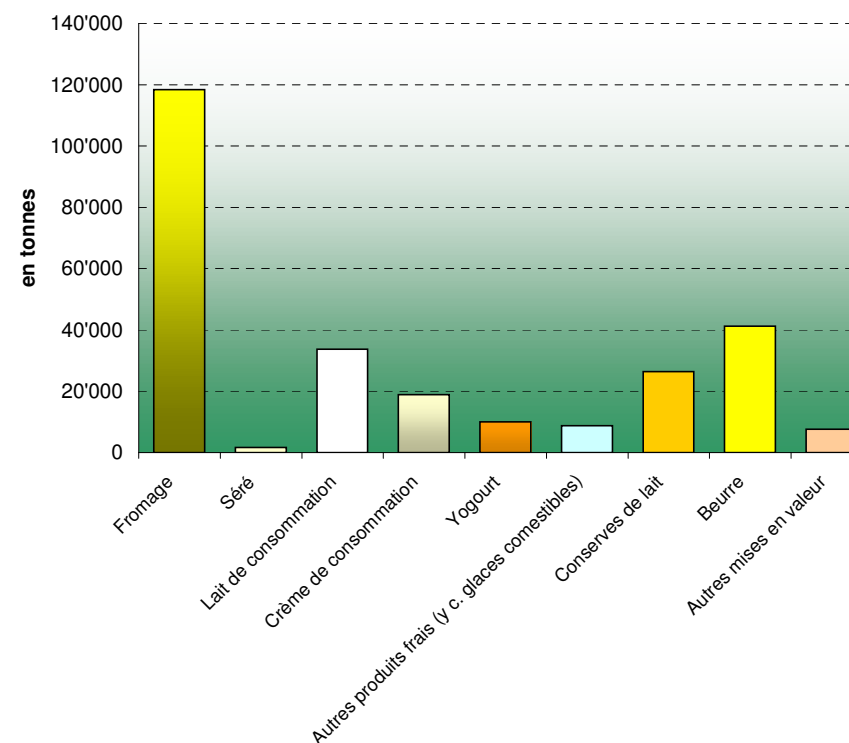
### 3 - Exportation de fromage

- 30 Exportations de fromage par produit/groupe de produits
- 31 Exportations de fromage par pays
- 31 Exportations de fromage par pays, mois de l'année précédente
- 32 Exportations de fromage par pays, cumulées
- 32 Exportations de fromage par pays, cumulées, année précédente
- 33-1 à 33-10 Total des exportations / sortes principales, depuis 2002
- 34 Pourcentage des exportations par variété (graphique)

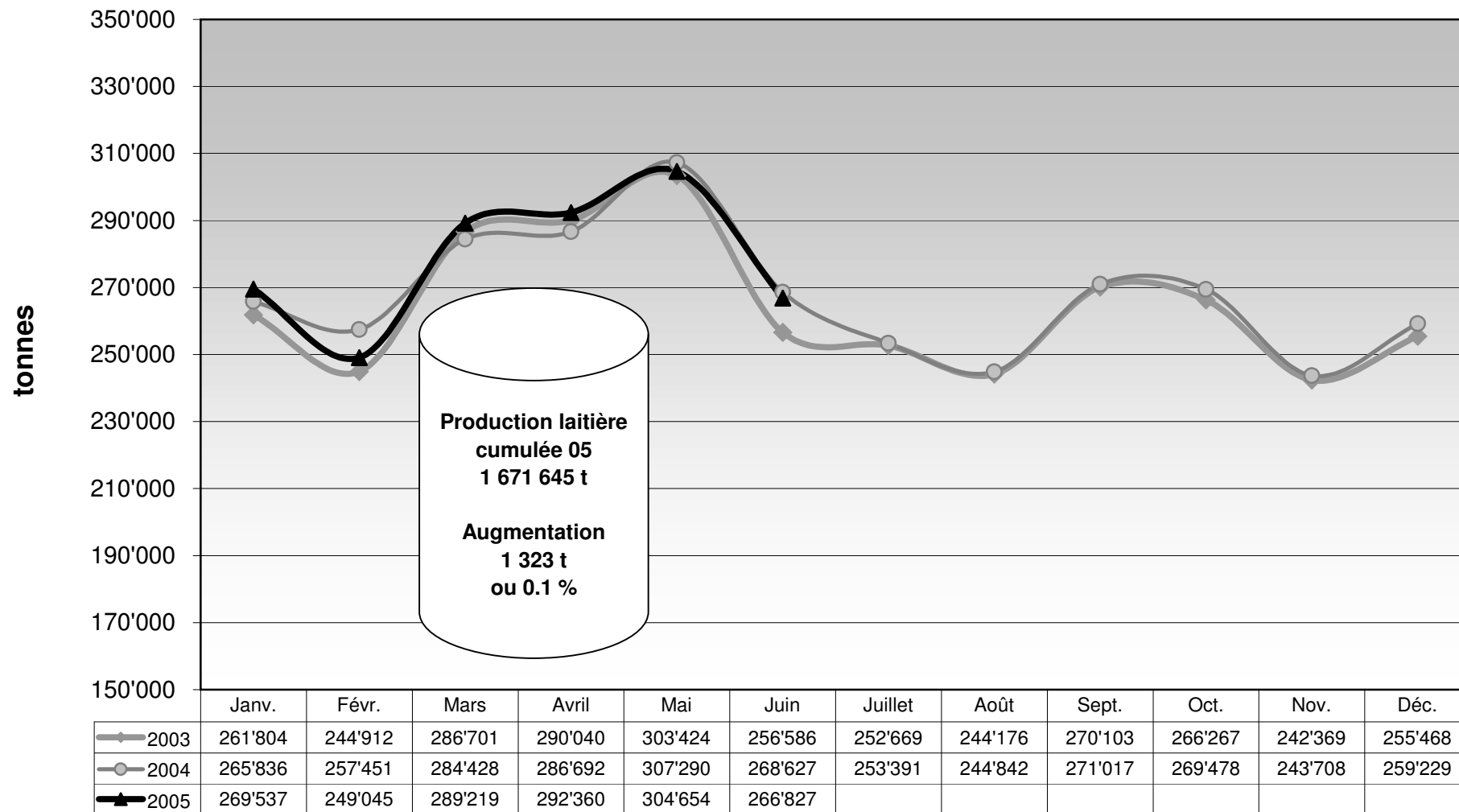
### 4 - Importations de fromage

- 40 Importations de fromage par produit/groupe de produits
- 41 Importations de fromage par pays fournisseur
- 41 Importations de fromage par pays fournisseur, mois de l'année précédente
- 42 Importations cumulées de fromage par pays fournisseur
- 42 Importations cumulées de fromage par pays fournisseur, année précédente
- 43.1 à 43.7 Total des importations / par groupe de produits, depuis 2002
- 44 Importations de fromage par pays (graphique)

### Mise en valeur du lait en équivalents-lait



## Production laitière mensuelle en 2005 (lait de zone franche inclus)



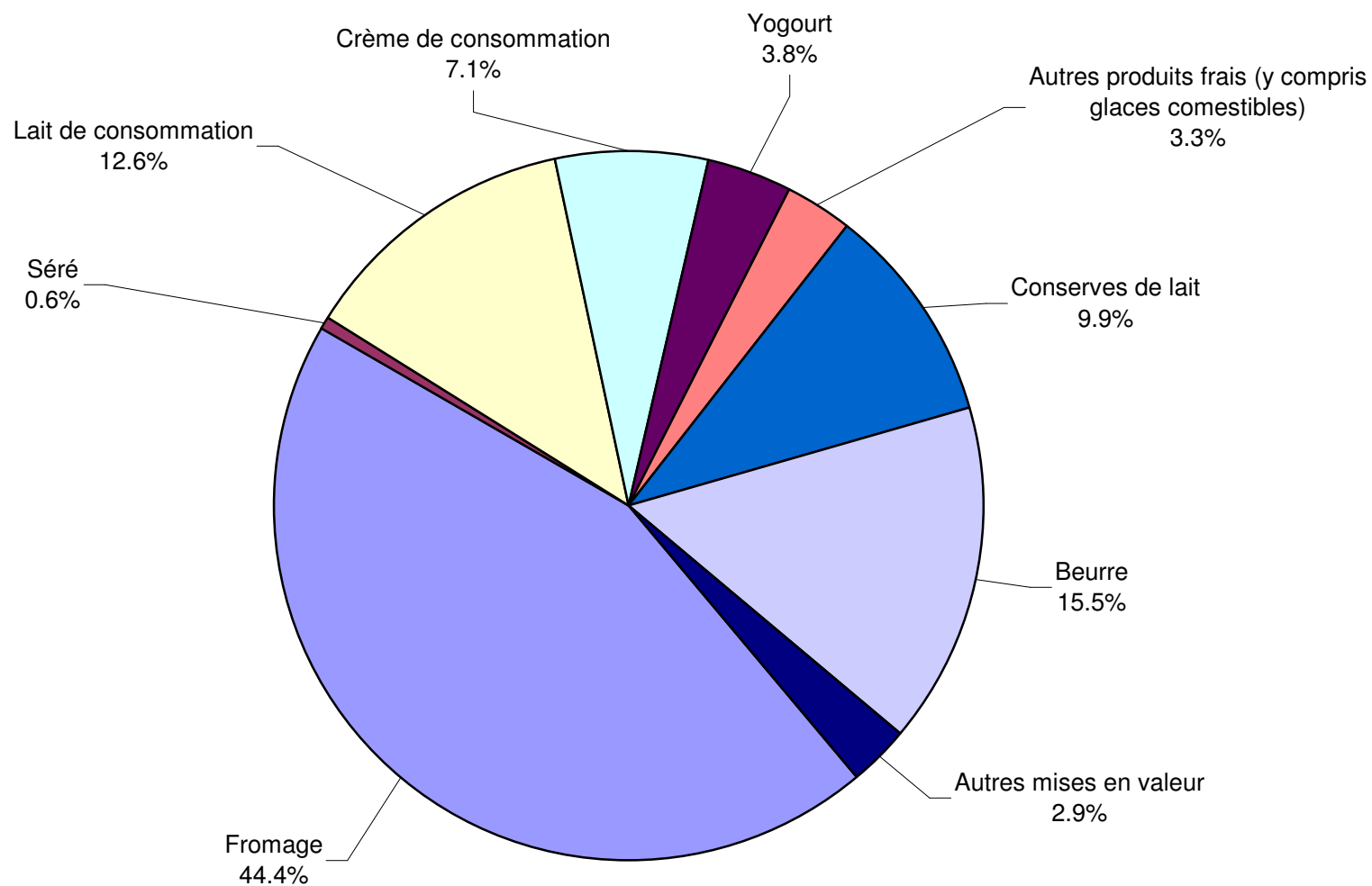
### Mise en valeur du lait en équivalents-lait

Mise en valeur:	Mise en valeur mensuelle		Différence par rapport au même mois de l'année précédente		Mise en valeur cumulée		Différence par rapport à la même période de l'année précédente	
	juin 2004 tonnes	juin 2005 tonnes	tonnes	(%)	jan. - juin 2004 tonnes	jan. - juin 2005 tonnes	tonnes	(%)
Fromage	116'571	118'436	1'865	1.6	659'941	669'341	9'400	1.4
Séré	1'670	1'677	7	0.4	9'728	9'204	-524	-5.4
Lait de consommation	35'466	33'742	-1'724	-4.9	233'211	223'966	-9'245	-4.0
Crème de consommation	20'706	18'924	-1'782	-8.6	121'784	121'214	-570	-0.5
Yogourt	9'851	10'019	168	1.7	57'099	57'295	196	0.3
Autres produits frais (y c. glaces comestibles)	8'264	8'788	524	6.3	40'555	46'279	5'724	14.1
Conserves de lait	26'647	26'377	-270	-1.0	168'887	172'773	3'886	2.3
Beurre	39'448	41'251	1'803	4.6	291'100	290'606	-494	-0.2
Autres mises en valeur	10'004	7'613	-2'391	-23.9	88'017	80'967	-7'050	-8.0
<b>Total</b>	<b>268'627</b>	<b>266'827</b>	<b>-1'800</b>	<b>-0.7</b>	<b>1'670'322</b>	<b>1'671'645</b>	<b>1'323</b>	<b>0.1</b>

Un équivalent-lait correspond à la teneur en protéine et en matière grasse d'un kilo de lait (fraction protéique = 0.45 EL; fraction butyrique = 0.55 EL)

Exemple 1 kg lait entier past./UHT = 0,45 protéine + 0.55 matière grasse = 1.00 équivalent-lait  
 1 kg lait écrémé past./UHT = 0.45 protéine + 0.05 matière grasse = 0.50 équivalent-lait  
 1 kg crème entière past./UHT = 0.30 protéine + 4.80 matière grasse = 5.10 équivalents-lait

### Mise en valeur du lait en équivalents-lait juin 2005 Total 266 827 tonnes de lait



## Composition du lait par région/laboratoire SICL : 2005

Centre SICL	Composants	janv.	févr.	mars	avril	mai	juin	juil.	août	sept.	oct.	nov.	déc.	Moyenne 2005
		g/kg	g/kg	g/kg	g/kg	g/kg	g/kg	g/kg	g/kg	g/kg	g/kg	g/kg	g/kg	g/kg
Aarau	MG	42.2	42.1	42.3	41.8	40.3	40.0							41.5
	Prot.	33.2	32.9	32.5	32.1	32.2	31.8							32.5
	<b>Total</b>	<b>75.4</b>	<b>75.0</b>	<b>74.8</b>	<b>73.9</b>	<b>72.5</b>	<b>71.8</b>							<b>73.9</b>
Bern	MG													
	Prot.													
	<b>Total</b>													
Fribourg - Neuchâtel	MG	41.8	41.7	41.4	40.4	39.1	39.1							40.6
	Prot.	33.0	32.8	32.4	31.9	32.5	32.2							32.5
	<b>Total</b>	<b>74.8</b>	<b>74.5</b>	<b>73.8</b>	<b>72.3</b>	<b>71.6</b>	<b>71.3</b>							<b>73.1</b>
Nordostschweiz	MG													
	Prot.													
	<b>Total</b>													
St. Gallen - Appenzell	MG	41.5	41.6	41.4	41.0	41.0	40.4							41.2
	Prot.	34.2	34.2	34.0	33.3	33.2	33.1							33.7
	<b>Total</b>	<b>75.7</b>	<b>75.8</b>	<b>75.4</b>	<b>74.3</b>	<b>74.2</b>	<b>73.5</b>							<b>74.8</b>
Thurgau	MG	42.0	42.1	41.9	41.2	40.0	39.6							41.1
	Prot.	34.4	34.2	33.7	33.2	32.5	32.0							33.3
	<b>Total</b>	<b>76.4</b>	<b>76.3</b>	<b>75.6</b>	<b>74.4</b>	<b>72.5</b>	<b>71.6</b>							<b>74.5</b>
Vaud-Genève	MG													
	Prot.													
	<b>Total</b>													
Zentralschweiz	MG	41.2	41.4	41.7	41.1	40.3	40.1							41.0
	Prot.	33.4	33.3	33.2	32.7	32.8	32.6							33.0
	<b>Total</b>	<b>74.6</b>	<b>74.7</b>	<b>74.9</b>	<b>73.8</b>	<b>73.1</b>	<b>72.7</b>							<b>74.0</b>
Moyenne 2004	MG	41.7	41.8	41.7	41.1	40.1	39.8							41.1
	Prot.	33.6	33.5	33.2	32.6	32.6	32.3							33.0
	<b>Total</b>	<b>75.4</b>	<b>75.3</b>	<b>74.9</b>	<b>73.7</b>	<b>72.8</b>	<b>72.2</b>							<b>74.0</b>

Remarque: ces données correspondent aux valeurs moyennes des échantillons analysés par chaque SICL

## Composition du lait selon région/laboratoire SICL : 2004

Centre SICL	Composants	janv.	févr.	mars	avril	mai	juin	juil.	août	sept.	oct.	nov.	déc.	Moyenne 2004
		g/kg	g/kg	g/kg	g/kg	g/kg	g/kg	g/kg	g/kg	g/kg	g/kg	g/kg	g/kg	
Aarau	MG	42.4	42.1	42.2	41.1	39.6	39.6	40.1	39.7	40.0	40.4	41.6	42.8	41.0
	Prot.	33.2	32.7	32.7	32.6	32.7	32.2	31.8	31.8	32.9	33.5	34.0	34.1	32.9
	<b>Total</b>	<b>75.6</b>	<b>74.8</b>	<b>74.9</b>	<b>73.7</b>	<b>72.3</b>	<b>71.8</b>	<b>71.9</b>	<b>71.5</b>	<b>72.9</b>	<b>73.9</b>	<b>75.6</b>	<b>76.9</b>	<b>73.8</b>
Bern	MG													
	Prot.													
	<b>Total</b>													
Fribourg - Neuchâtel	MG	41.3	41.1	40.3	39.9	38.9	39.3	39.7	40.0	40.1	39.7	41.2	41.9	40.3
	Prot.	32.7	32.1	31.8	31.6	32.5	32.6	32.6	32.5	33.5	32.6	34.3	33.8	32.7
	<b>Total</b>	<b>74.0</b>	<b>73.2</b>	<b>72.1</b>	<b>71.5</b>	<b>71.4</b>	<b>71.9</b>	<b>72.3</b>	<b>72.5</b>	<b>73.6</b>	<b>72.3</b>	<b>75.5</b>	<b>75.7</b>	<b>73.0</b>
Nordostschweiz	MG													
	Prot.													
	<b>Total</b>													
St. Gallen - Appenzell	MG	41.0	40.5	40.6	40.5	40.4	40.3	40.0	39.9	40.1	40.2	41.3	41.7	40.5
	Prot.	33.3	33.2	33.3	33.1	33.5	33.4	33.0	32.9	33.7	34.4	34.7	34.4	33.6
	<b>Total</b>	<b>74.3</b>	<b>73.7</b>	<b>73.9</b>	<b>73.6</b>	<b>73.9</b>	<b>73.7</b>	<b>73.0</b>	<b>72.8</b>	<b>73.8</b>	<b>74.6</b>	<b>76.0</b>	<b>76.1</b>	<b>74.1</b>
Thurgau	MG	42.4	41.7	41.8	41.1	40.4	40.2	40.5	40.1	40.6	41.2	41.9	42.3	41.2
	Prot.	33.6	33.4	33.4	33.4	33.9	33.0	32.7	32.7	33.8	34.5	34.9	35.1	33.7
	<b>Total</b>	<b>76.0</b>	<b>75.1</b>	<b>75.2</b>	<b>74.5</b>	<b>74.3</b>	<b>73.2</b>	<b>73.2</b>	<b>72.8</b>	<b>74.4</b>	<b>75.7</b>	<b>76.8</b>	<b>77.4</b>	<b>74.9</b>
Vaud-Genève	MG	40.5	40.1	40.3	38.9	38.3	38.4	38.7	39.0	39.6	40.1	40.6	39.6	39.5
	Prot.	32.7	32.5	32.4	32.3	33.1	32.9	32.8	33.0	33.5	34.8	34.7	33.3	33.2
	<b>Total</b>	<b>73.2</b>	<b>72.6</b>	<b>72.7</b>	<b>71.2</b>	<b>71.4</b>	<b>71.3</b>	<b>71.5</b>	<b>72.0</b>	<b>73.1</b>	<b>74.9</b>	<b>75.3</b>	<b>72.9</b>	<b>72.7</b>
Zentralschweiz	MG	41.4	41.1	41.4	40.3	39.4	39.7	39.9	39.8	39.7	40.0	40.8	41.8	40.4
	Prot.	33.2	32.7	33.0	32.7	33.1	32.6	32.2	32.3	33.0	33.9	34.1	34.0	33.1
	<b>Total</b>	<b>74.6</b>	<b>73.8</b>	<b>74.4</b>	<b>73.0</b>	<b>72.5</b>	<b>72.3</b>	<b>72.1</b>	<b>72.1</b>	<b>72.7</b>	<b>73.9</b>	<b>74.9</b>	<b>75.8</b>	<b>73.5</b>
Moyenne 2003	MG	41.5	41.1	41.1	40.3	39.5	39.6	39.8	39.8	40.0	40.3	41.2	41.7	40.5
	Prot.	33.1	32.8	32.8	32.6	33.1	32.8	32.5	32.5	33.4	34.0	34.5	34.1	33.2
	<b>Total</b>	<b>74.6</b>	<b>73.9</b>	<b>73.9</b>	<b>72.9</b>	<b>72.6</b>	<b>72.4</b>	<b>72.3</b>	<b>72.3</b>	<b>73.4</b>	<b>74.2</b>	<b>75.7</b>	<b>75.8</b>	<b>73.7</b>

Remarque: ces données correspondent aux valeurs moyennes des échantillons analysés par chaque SICL

### Lait écrémé affouragé sous forme liquide

	Mise en valeur mensuelle		Différence par rapport au même mois de l'année précédente		Mise en valeur cumulée		Différence par rapport à la même période de l'année précédente	
	<i>juin 2004</i> tonnes	<i>juin 2005</i> tonnes	tonnes	(%)	<i>jan. - juin 2004</i> tonnes	<i>jan. - juin 2005</i> tonnes	tonnes	(%)
<b>Total lait écrémé affouragé sous forme liquide</b>	1'162	540	-622	-53.5	8'773	4'391	-4'382	-49.9

### Ventes de succédanés du lait

	Ventes mensuelles		Différence par rapport au même mois de l'année précédente		Ventes cumulées		Différence par rapport à la même période de l'année précédente	
	<i>juin 2004</i> tonnes	<i>juin 2005</i> tonnes	tonnes	(%)	<i>jan. - juin 2004</i> tonnes	<i>jan. - juin 2005</i> tonnes	tonnes	(%)
SL engraissement > 30%	1'445	984	-461	-31.9	7'896	6'837	-1'059	-13.4
SL élevage > 30%	181	117	-64	-35.4	1'097	1'067	-30	-2.7
SL autres > 30%	10	5	-5	-50.0	130	113	-17	-13.1
SL engraissement < 30%	10	24	14	140.0	144	169	25	17.4
SL élevage < 30%	6	3	-3	-50.0	33	50	17	51.5
SL autres < 30%	12	10	-2	-16.7	70	64	-6	-8.6
<b>Total succédanés du lait</b>	1'664	1'143	-521	-31.3	9'370	8'300	-1'070	-11.4

**Production fromagère 2005 cumulée avec comparaison année précédente**

	janv.	févr.	mars	avril	mai	juin	juil.	août	sept.	oct.	nov.	déc.	Cumul 2004 tonnes	Cumul 2005 tonnes	Différence période année	
	tonnes	tonnes	tonnes	tonnes	tonnes	tonnes	tonnes	tonnes	tonnes	tonnes	tonnes	tonnes			tonnes	pour cent
Séré	680	719	924	781	884	907							4'749	4'895	146	3.1
Mozzarella	1'002	966	1'295	1'209	1'467	1'614							6'960	7'553	593	8.5
Mascarpone	38	41	51	54	57	50							308	291	-17	-5.5
Autres produits frais *	1'134	1'072	1'361	1'250	1'352	1'483							7'040	7'652	612	8.7
<b>Total fromages frais</b>	<b>2'854</b>	<b>2'799</b>	<b>3'631</b>	<b>3'294</b>	<b>3'760</b>	<b>4'054</b>							<b>19'056</b>	<b>20'392</b>	<b>1'336</b>	<b>7.0</b>
Fromage à croûte fleurie, maigre à 1/4 gras																
Fromage à croûte fleurie, 1/2 gras à gras	117	136	133	119	131	115							688	751	63	9.2
Fromage à croûte fleurie, crème	83	80	106	75	94	98							453	536	83	18.3
Bleu, fromage à pâte persillée													19		-19	
Tomme	168	168	185	162	192	151							1'018	1'026	8	0.8
Vacherin Mont-d'Or	63	30	1										103	94	-9	-8.7
Autres fromages à croûte fleurie, maigres à 1/4 gras	3	5	13	2	4	4							48	31	-17	-35.4
Autres fromages à croûte fleurie, 1/2 gras à gras	59	83	54	41	57	49							406	343	-63	-15.5
Autres fromages à croûte fleurie, crème	57	41	50	39	55	48							343	290	-53	-15.5
<b>Total fromage à pâte molle</b>	<b>550</b>	<b>542</b>	<b>542</b>	<b>438</b>	<b>532</b>	<b>466</b>							<b>3'078</b>	<b>3'070</b>	<b>-8</b>	<b>-0.3</b>
Appenzeller	797	723	790	727	775	721							3'789	4'533	744	19.6
Tilsiter	370	365	397	349	346	351							2'409	2'178	-231	-9.6
Fromage du Valais (fromage à raclette du Valais)	220	205	232	229	222	133							1'235	1'241	6	0.5
Raclette Suisse	472	466	634	924	1'120	1'240							4'539	4'856	317	7.0
Vacherin fribourgeois	112	75	77	111	137	207							723	719	-4	-0.6
Tête de Moine	138	122	131	130	145	153							743	819	76	10.2
Fromage du Jura	20	16	22	24	20	14							174	116	-58	-33.3
Winzerkäse	42	44	43	45	45	31							232	250	18	7.8
Mutschli	44	33	29	33	35	38							188	212	24	12.8
Fromage d'alpage à pâte mi-dure						3							7	9	2	
Fromage de montagne des Grisons	80	73	85	86	92	76							537	492	-45	-8.4
Fromages de montagne, à la coupe	107	94	133	112	130	116							770	692	-78	-10.1
St. Paulin Suisse	81	35	103	44	65	64							534	392	-142	-26.6
Edam suisse	69	41	41	10	52	35							379	248	-131	-34.6
Fromage affiné à froid	2	2	3	1	2	2							15	12	-3	-20.0
Fromage à pâte mi-dure persillée	9	11	14	13	17	21							41	85	44	107.3
Fromage semi - préparé	97	90	180	123	104	73							656	667	11	1.7
Fromage pour la fonte, gras	77	57	98	94	71	77							354	474	120	33.9
Feta au lait de vache **													126		-126	-100.0
Autres fromages à pâte mi-dure, maigre à 1/4 gras	32	43	56	56	66	44							320	297	-23	-7.2
Autres fromages à pâte mi-dure, 1/2 gras à gras	616	563	672	662	683	689							3'602	3'885	283	7.9
Autres fromages à pâte mi-dure, crème	73	100	138	96	113	123							620	643	23	3.7
<b>Total fromage à pâte mi-dure</b>	<b>3'458</b>	<b>3'159</b>	<b>3'878</b>	<b>3'871</b>	<b>4'242</b>	<b>4'215</b>							<b>21'994</b>	<b>22'823</b>	<b>829</b>	<b>3.8</b>
Emmentaler	2'655	2'463	2'839	2'830	2'958	2'721							18'234	16'466	-1'768	-9.7
Switzerland Swiss	218	213	246	271	231	179							902	1'358	456	50.6
Gruyère	2'258	2'162	2'560	2'546	2'800	2'413							14'320	14'739	419	2.9
Fromage d'alpage à pâte dure				1	22	116							124	139	15	
Autres fromages à pâte dure, maigre à 1/4 gras	3	6	4	8	4	1							57	26	-31	-54.4
Autres fromages à pâte dure, 1/2 gras à gras	487	463	516	545	534	450							2'108	2'995	887	42.1
Autres fromages à pâte dure, crème	2	2	1	2	2								21	9	-12	-57.1
<b>Total fromage à pâte dure</b>	<b>5'623</b>	<b>5'309</b>	<b>6'166</b>	<b>6'203</b>	<b>6'551</b>	<b>5'880</b>							<b>35'766</b>	<b>35'732</b>	<b>-34</b>	<b>-0.1</b>
Sbrinz	126	118	148	141	194	153							1'051	880	-171	-16.3
<b>Total fromage à pâte extra-dure</b>	<b>126</b>	<b>118</b>	<b>148</b>	<b>141</b>	<b>194</b>	<b>153</b>							<b>1'051</b>	<b>880</b>	<b>-171</b>	<b>-16.3</b>
Fromage pur chèvre	18	33	59	75	85	72							300	342	42	14.0
Fromage pur brebis	11	13	17	21	23	20							83	105	22	26.5
<b>Total produits spéciaux</b>	<b>29</b>	<b>45</b>	<b>76</b>	<b>96</b>	<b>108</b>	<b>91</b>							<b>382</b>	<b>445</b>	<b>63</b>	<b>16.5</b>
<b>Total général</b>	<b>12'639</b>	<b>11'971</b>	<b>14'440</b>	<b>14'042</b>	<b>15'387</b>	<b>14'859</b>							<b>81'327</b>	<b>83'338</b>	<b>2'011</b>	<b>2.5</b>

**Remarque : la Feta au lait de vache a été affectée à une nouvelle catégorie**

\* à partir du mois de mai 2004 y c. Feta au lait de vache

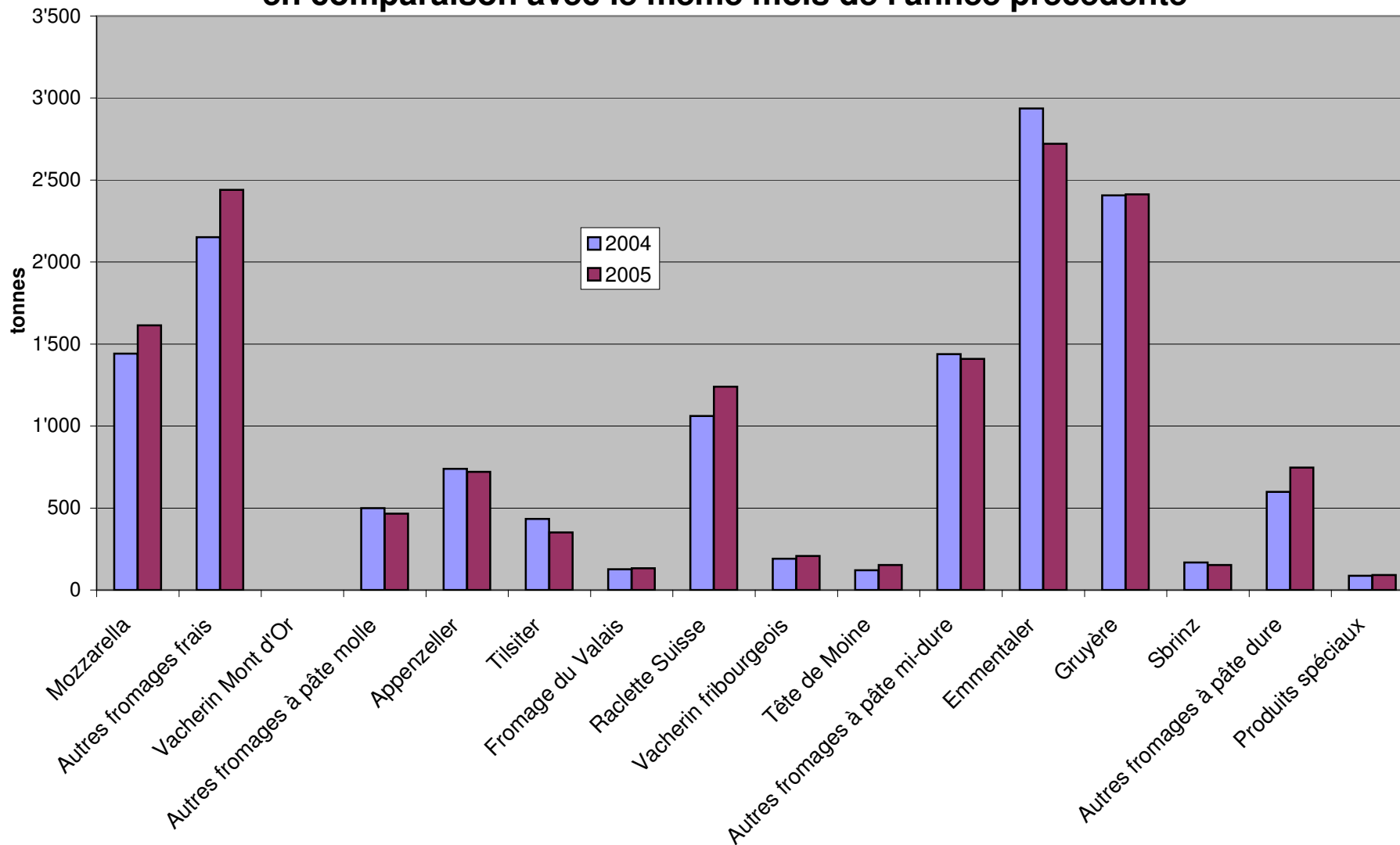
\*\* à partir du mois de mai 2004 la Feta au lait de vache est attribuée à la catégorie "fromages frais", sous-groupe "autres fromages frais"

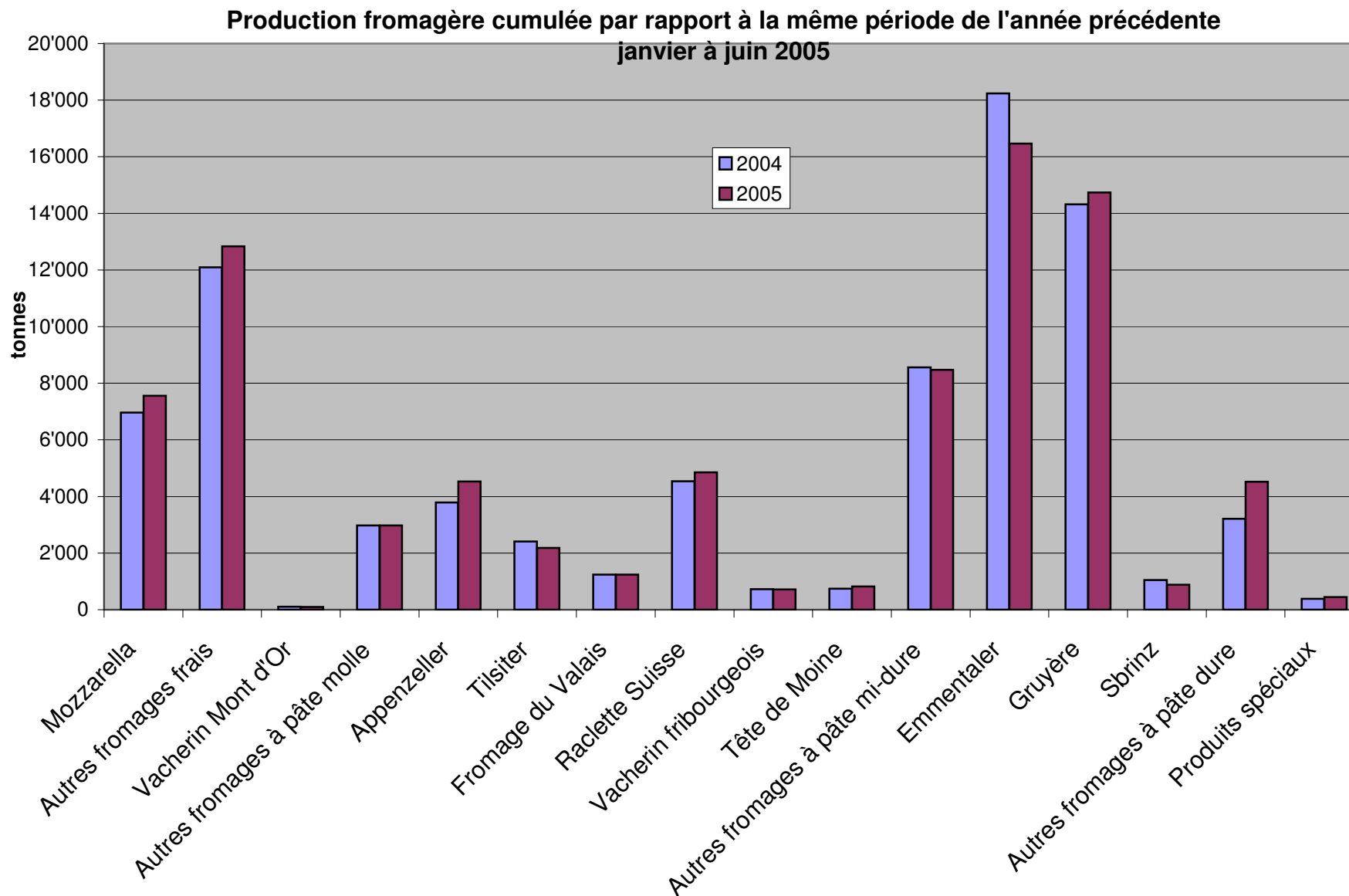


## Production fromagère 2004

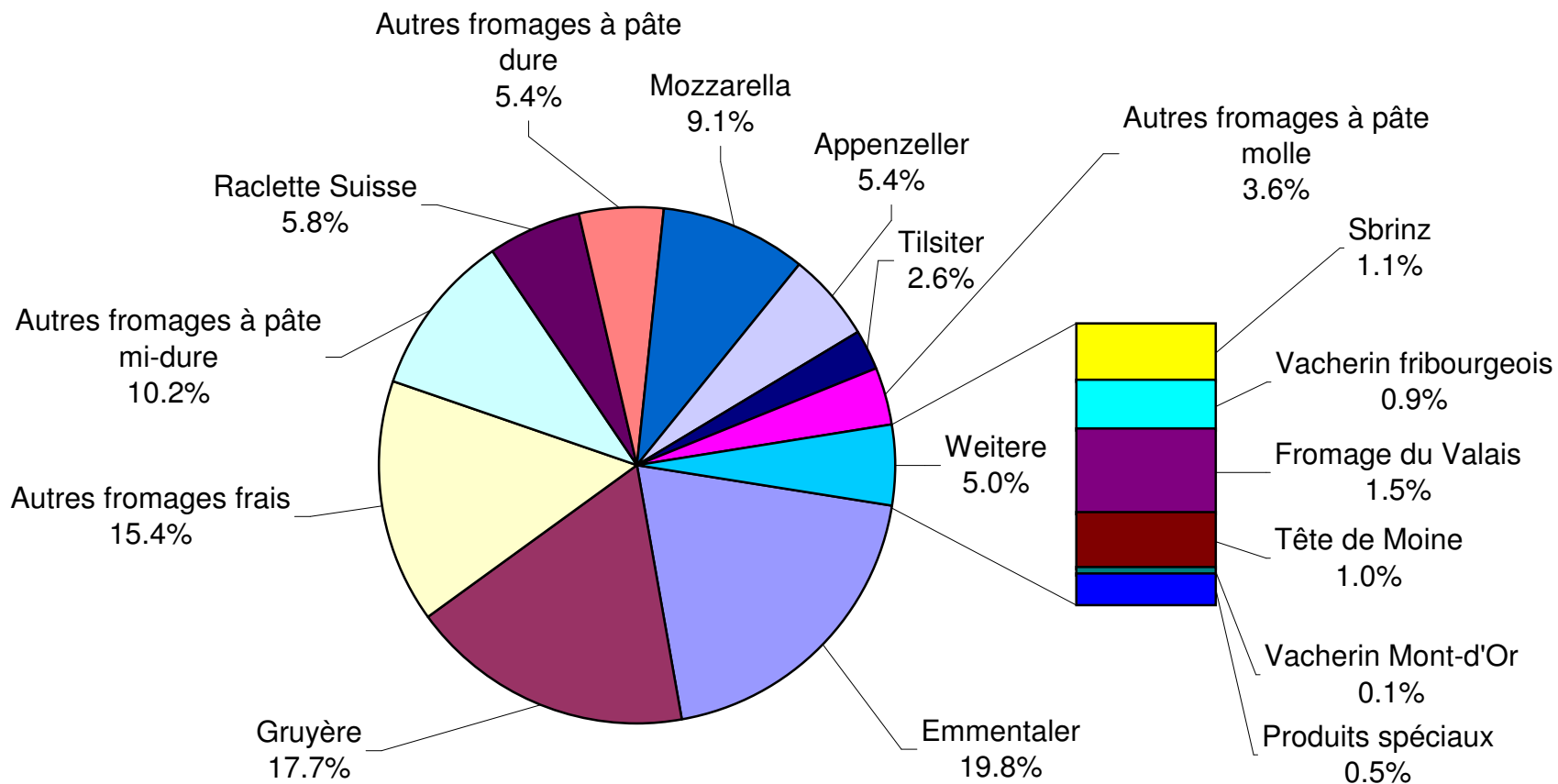
	janv. tonnes	févr. tonnes	mars tonnes	avril tonnes	mai tonnes	juin tonnes	juil. tonnes	août tonnes	sept. tonnes	oct. tonnes	nov. tonnes	déc. tonnes	Cumul 2004 tonnes
Séré	697	730	852	832	782	856	708	770	755	652	776	726	9'136
Mozzarella	886	941	1'260	1'149	1'283	1'441	1'174	1'366	1'043	934	938	921	13'336
Mascarpone	40	42	48	61	70	47	42	59	43	38	70	71	631
Autres produits frais	1'148	985	1'258	1'206	1'195	1'248	1'064	1'300	1'130	1'118	1'050	1'015	13'717
<b>Total fromages frais</b>	<b>2'772</b>	<b>2'698</b>	<b>3'417</b>	<b>3'247</b>	<b>3'329</b>	<b>3'593</b>	<b>2'987</b>	<b>3'496</b>	<b>2'971</b>	<b>2'743</b>	<b>2'834</b>	<b>2'733</b>	<b>36'820</b>
Fromage à croûte fleurie, maigre à 1/4 gras	0	0	0	0	0	0	0	0	0	0	0	0	0
Fromage à croûte fleurie, 1/2 gras à gras	94	117	140	109	102	126	112	131	114	97	116	140	1'398
Fromage à croûte fleurie, crème	81	66	80	90	69	67	62	105	68	96	90	100	974
Bleu, fromage à pâte persillée	0	0	0	0	0	19	0	0	0	0	0	0	19
Tomme	155	177	196	194	166	130	172	211	202	199	188	191	2'181
Vacherin Mont-d'Or	68	32	3	0	0	0	0	35	106	111	129	98	582
Autres fromages à croûte fleurie, maigres à 1/4 gras	6	5	9	10	12	6	6	15	8	2	8	4	91
Autres fromages à croûte fleurie, 1/2 gras à gras	52	54	81	64	64	91	65	66	80	84	70	50	821
Autres fromages à croûte fleurie, crème	55	59	63	52	54	60	49	59	58	43	59	51	662
<b>Total fromage à pâte molle</b>	<b>512</b>	<b>510</b>	<b>571</b>	<b>519</b>	<b>466</b>	<b>500</b>	<b>466</b>	<b>621</b>	<b>636</b>	<b>633</b>	<b>660</b>	<b>633</b>	<b>6'727</b>
Appenzeller	546	655	621	569	659	739	701	709	784	738	740	838	8'299
Tilsiter	414	353	420	378	411	433	374	336	338	354	342	300	4'453
Fromage du Valais (fromage à raclette du Valais)	225	227	236	223	198	126	77	68	218	236	145	197	2'176
Raclette Suisse	544	514	661	709	1'050	1'061	1'316	1'340	1'189	1'085	898	575	10'942
Vacherin fribourgeois	114	88	74	94	162	191	231	234	250	259	199	163	2'059
Tête de Moine	139	119	107	121	137	120	145	162	169	163	141	146	1'669
Fromage du Jura	30	27	30	27	38	22	23	20	18	20	20	26	301
Winzerkäse	44	39	43	41	34	31	31	38	30	33	31	43	438
Mutschli	26	39	34	31	26	32	28	32	58	54	38	32	430
Fromage d'alpage à pâte mi-dure	0	0	0	0	2	5	3	7	1'169	424	59	4	1'673
Fromage de montagne des Grisons	93	90	89	97	93	75	50	20	21	40	70	78	816
Fromages de montagne, à la coupe	120	116	123	144	146	121	114	96	100	115	111	123	1'429
St. Paulin Suisse	103	61	76	104	65	125	89	73	90	99	92	112	1'089
Edam suisse	76	52	69	71	70	41	78	83	62	64	38	75	779
Fromage affiné à froid	3	2	2	4	2	2	1	3	1	2	2	2	26
Fromage à pâte mi-dure persillée	6	7	6	7	8	7	9	7	19	17	10	12	115
Fromage semi - préparé	93	103	163	127	88	82	114	112	78	74	87	94	1'215
Fromage pour la fonte, gras	49	61	80	44	56	64	46	44	55	51	68	71	689
Feta au lait de vache	20	29	44	33	0	0	0	0	0	0	0	0	126
Autres fromages à pâte mi-dure, maigre à 1/4 gras	52	35	58	51	66	58	43	46	55	49	39	31	583
Autres fromages à pâte mi-dure, 1/2 gras à gras	527	523	578	662	654	658	559	571	644	716	627	616	7'335
Autres fromages à pâte mi-dure, crème	124	80	113	99	90	114	103	89	97	121	113	98	1'241
<b>Total fromage à pâte mi-dure</b>	<b>3'346</b>	<b>3'219</b>	<b>3'628</b>	<b>3'637</b>	<b>4'056</b>	<b>4'108</b>	<b>4'136</b>	<b>4'089</b>	<b>5'443</b>	<b>4'713</b>	<b>3'867</b>	<b>3'635</b>	<b>47'877</b>
Emmentaler	2'979	2'587	3'122	3'230	3'379	2'937	2'635	2'454	2'508	2'592	2'496	2'584	33'503
Switzerland Swiss	148	140	152	158	161	143	174	175	180	200	191	211	2'033
Gruyère	2'189	2'166	2'373	2'411	2'775	2'406	2'171	2'003	2'033	2'186	1'898	2'108	26'719
Fromage d'alpage à pâte dure	0	0	0	0	15	109	114	51	1'105	470	28	0	1'892
Autres fromages à pâte dure, maigre à 1/4 gras	11	9	7	10	11	9	12	9	12	7	7	4	108
Autres fromages à pâte dure, 1/2 gras à gras	309	300	388	390	385	336	301	291	333	372	345	401	4'151
Autres fromages à pâte dure, crème	3	2	3	4	6	3	5	4	3	2	2	2	39
<b>Total fromage à pâte dure</b>	<b>5'639</b>	<b>5'204</b>	<b>6'045</b>	<b>6'203</b>	<b>6'732</b>	<b>5'943</b>	<b>5'412</b>	<b>4'987</b>	<b>6'174</b>	<b>5'829</b>	<b>4'967</b>	<b>5'310</b>	<b>68'445</b>
Sbrinz	176	176	178	172	181	168	98	89	100	122	123	133	1'716
<b>Total fromage à pâte extra-dure</b>	<b>176</b>	<b>176</b>	<b>178</b>	<b>172</b>	<b>181</b>	<b>168</b>	<b>98</b>	<b>89</b>	<b>100</b>	<b>122</b>	<b>123</b>	<b>133</b>	<b>1'716</b>
Fromage pur chèvre	15	25	46	66	77	71	63	63	94	86	33	19	658
Fromage pur brebis	9	9	13	17	18	17	15	13	12	11	9	10	153
<b>Total produits spéciaux</b>	<b>24</b>	<b>34</b>	<b>59</b>	<b>83</b>	<b>95</b>	<b>87</b>	<b>78</b>	<b>77</b>	<b>106</b>	<b>98</b>	<b>42</b>	<b>29</b>	<b>812</b>
<b>Total fromage</b>	<b>12'468</b>	<b>11'840</b>	<b>13'900</b>	<b>13'862</b>	<b>14'859</b>	<b>14'398</b>	<b>13'176</b>	<b>13'358</b>	<b>15'430</b>	<b>14'139</b>	<b>12'493</b>	<b>12'474</b>	<b>162'397</b>

### Production fromagère juin 2005 en comparaison avec le même mois de l'année précédente





## Production fromagère: janvier à juin 2005 (en %) Total 83 338 tonnes



## Production de lait de consommation

Variété de lait	Production mensuelle		Différence par rapport au même mois de l'année précédente		Production cumulée		Différence par rapport à la même période de l'année précédente	
	<i>juin 2004</i> tonnes	<i>juin 2005</i> tonnes	tonnes	(%)	<i>jan. - juin 2004</i> tonnes	<i>jan. - juin 2005</i> tonnes	tonnes	(%)
Lait cru	1'205	976	-229	-19.0	8'761	7'278	-1'483	-16.9
Lait past. enrichi en matière grasse	0	0	0		8	0	-8	-100.0
Lait UHT enrichi en matière grasse	94	112	18	19.1	560	563	3	0.5
Lait entier past.	8'153	7'899	-254	-3.1	48'409	49'000	591	1.2
Lait entier UHT	12'186	12'198	12	0.1	88'531	81'031	-7'500	-8.5
Lait partiellement écrémé past.	6'637	6'434	-203	-3.1	39'167	39'306	139	0.4
Lait partiellement écrémé UHT	8'167	6'954	-1'213	-14.9	58'156	58'858	702	1.2
Lait écrémé past.	14	1	-13	-92.9	18	59	41	227.8
Lait écrémé UHT	1'709	1'874	165	9.7	9'147	8'820	-327	-3.6
<b>Total lait de consommation</b>	<b>38'165</b>	<b>36'448</b>	<b>-1'717</b>	<b>-4.5</b>	<b>252'757</b>	<b>244'915</b>	<b>-7'842</b>	<b>-3.1</b>

## Production et ventes de beurre

### Production de beurre

	Production mensuelle		Différence par rapport au même mois de l'année précédente		Production cumulée		Différence par rapport à la même période de l'année précédente	
	<i>juin 2004</i> tonnes	<i>juin 2005</i> tonnes	tonnes	(%)	<i>jan. - juin 2004</i> tonnes	<i>jan. - juin 2005</i> tonnes	tonnes	(%)
<b>Total production de beurre</b>	3'237	3'242	5	0.2	23'724	23'555	-169	-0.7

### Ventes de beurre (y compris beurre importé)

	Ventes mensuelles		Différence par rapport au même mois de l'année précédente		Ventes cumulées		Différence par rapport à la même période de l'année précédente	
	<i>juin 2004</i> tonnes	<i>juin 2005</i> tonnes	tonnes	(%)	<i>jan. - juin 2004</i> tonnes	<i>jan. - juin 2005</i> tonnes	tonnes	(%)
Beurre de choix	551	445	-106	-19.2	3'065	2'936	-129	-4.2
LE BEURRE, beurre industriel ou artisanal	2'160	1'931	-229	-10.6	12'576	12'289	-287	-2.3
Beurre de fromagerie	30	27	-3	-10.0	286	167	-119	-41.6
Autres beurres	292	288	-4	-1.4	1'586	1'614	28	1.8
Beurre fondu	383	384	1	0.3	2'161	2'174	13	0.6
Beurre déshydraté et autres	27	25	-2	-7.4	151	169	18	11.9
<b>Total des ventes indigènes</b>	<b>3'443</b>	<b>3'100</b>	<b>-343</b>	<b>-10.0</b>	<b>19'825</b>	<b>19'349</b>	<b>-476</b>	<b>-2.4</b>
<b>Exportation</b>	<b>0</b>	<b>0</b>	<b>0</b>		<b>0</b>	<b>0</b>	<b>0</b>	
<b>trafic de perfectionnement *</b>	<b>55</b>	<b>11</b>	<b>-44</b>	<b>-80.0</b>	<b>272</b>	<b>88</b>	<b>-184</b>	<b>-67.6</b>
<b>Total des ventes</b>	<b>3'498</b>	<b>3'111</b>	<b>-387</b>	<b>-11.1</b>	<b>20'097</b>	<b>19'437</b>	<b>-660</b>	<b>-3.3</b>

\* Source: OSB

## Production de spécialités laitières

### Crème de consommation

	Production mensuelle		Différence par rapport au même mois de l'année précédente		Production cumulée		Différence par rapport à la même période de l'année précédente	
	<i>juin 2004</i> tonnes	<i>juin 2005</i> tonnes	tonnes	(%)	<i>jan. - juin 2004</i> tonnes	<i>jan. - juin 2005</i> tonnes	tonnes	(%)
Crème double	51	46	-5	-9.8	289	278	-11	-3.8
Crème entière 35%	1'975	1'965	-10	-0.5	11'835	12'266	431	3.6
Demi-crème	1'158	874	-284	-24.5	6'877	6'570	-307	-4.5
Crème à café	2'229	1'915	-314	-14.1	12'531	12'163	-368	-2.9
<b>Total crème de consommation</b>	<b>5'413</b>	<b>4'800</b>	<b>-613</b>	<b>-11.3</b>	<b>31'532</b>	<b>31'277</b>	<b>-255</b>	<b>-0.8</b>

### Autres spécialités laitières

	Production mensuelle		Différence par rapport au même mois de l'année précédente		Production cumulée		Différence par rapport à la même période de l'année précédente	
	<i>juin 2004</i> tonnes	<i>juin 2005</i> tonnes	tonnes	(%)	<i>jan. - juin 2004</i> tonnes	<i>jan. - juin 2005</i> tonnes	tonnes	(%)
Lait acidulé	349	287	-62	-17.8	1'733	1'725	-8	-0.5
Crème acidulée	113	144	31	27.4	457	671	214	46.8
Desserts (crèmes, flans, coupes, etc.)	1'765	1'892	127	7.2	12'189	11'422	-767	-6.3
Boissons lactées	4'451	5'521	1'070	24.0	20'802	29'063	8'261	39.7
Yogourt	12'056	12'529	473	3.9	69'276	71'630	2'354	3.4
Kéfir	8	10	2	25.0	47	46	-1	-2.1
Glaces comestibles	2'784	2'937	153	5.5	13'005	13'498	493	3.8

## Production de poudre de lait et de lait condensé

	Production mensuelle		Différence par rapport au même mois de l'année précédente		Production cumulée		Différence par rapport à la même période de l'année précédente	
	<i>juin 2004</i> tonnes	<i>juin 2005</i> tonnes	tonnes	(%)	<i>jan. - juin 2004</i> tonnes	<i>jan. - juin 2005</i> tonnes	tonnes	(%)
Poudre de lait entier	1'320	1'361	41	3.1	7'380	8'825	1'445	19.6
Poudre de lait partiellement écrémé	67	204	137	204.5	858	1'409	551	64.2
Poudre de lait enrichie et poudre de crème	19	32	13	68.4	185	187	2	1.1
Poudre de lait écrémé	1'844	2'093	249	13.5	16'846	16'469	-377	-2.2
Poudre de babeurre	15	25	10	66.7	74	171	97	131.1
Poudre de petit-lait	170	190	20	11.8	932	1'106	174	18.7
Lait condensé	319	287	-32	-10.0	1'608	1'385	-223	-14



## Exportations de fromage par produit/groupe de produit

Variété / catégorie	Exportations mensuelles		Différence par rapport au même mois de l'année précédente		Exportations cumulées		Différence par rapport à la même période de l'année précédente	
	juin 2004 tonnes	juin 2005 tonnes	tonnes	(%)	jan. - juin 2004 tonnes	jan. - juin 2005 tonnes	tonnes	(%)
<b>Total fromages frais</b>	<b>1.4</b>	<b>2.1</b>	<b>0.7</b>	<b>50.8 %</b>	<b>13.5</b>	<b>13.4</b>	<b>-0.1</b>	<b>-0.5 %</b>
Vacherin Mont-d'Or	0.0	0.0	0.0		5.9	12.5	6.7	114.0 %
Autres fromages à pâte molle	41.7	49.1	7.3	17.6 %	191.7	294.8	103.1	53.8 %
<b>Total fromages à pâte molle</b>	<b>41.7</b>	<b>49.1</b>	<b>7.3</b>	<b>17.6 %</b>	<b>197.6</b>	<b>307.3</b>	<b>109.7</b>	<b>55.5 %</b>
Appenzeller	321.9	344.3	22.5	7.0 %	2'234.0	2'422.0	188.0	8.4 %
Tilsiter	32.7	25.5	-7.2	-22.0 %	172.7	192.9	20.2	11.7 %
Raclette Suisse	17.8	22.2	4.4	24.7 %	175.3	226.2	50.9	29.0 %
Vacherin Fribourgeois	11.2	10.2	-1.0	-8.9 %	91.4	99.9	8.5	9.3 %
Tête de Moine	50.8	51.2	0.4	0.8 %	344.9	373.6	28.7	8.3 %
Autres fromages à pâte mi-dure	63.9	65.4	1.5	2.4 %	221.2	399.7	178.5	80.7 %
<b>Total fromages à pâte mi-dure</b>	<b>498.2</b>	<b>518.8</b>	<b>20.6</b>	<b>4.1 %</b>	<b>3'239.4</b>	<b>3'714.2</b>	<b>474.8</b>	<b>14.7 %</b>
Emmentaler	2'230.3	1'833.6	-396.7	-17.8 %	12'485.9	11'889.1	-596.8	-4.8 %
Gruyère	740.4	757.9	17.5	2.4 %	4'638.6	4'734.5	95.9	2.1 %
Switzerland Swiss	0.0	44.3	44.3		0.0	844.4	844.4	
Autres fromages à pâte dure	13.3	26.6	13.3	100.5 %	142.1	58.4	-83.8	-58.9 %
<b>Total fromages à pâte dure</b>	<b>2'984.0</b>	<b>2'662.3</b>	<b>-321.7</b>	<b>-10.8 %</b>	<b>17'266.6</b>	<b>17'526.3</b>	<b>259.7</b>	<b>1.5 %</b>
Sbrinz	29.5	27.9	-1.6	-5.4 %	378.8	227.6	-151.2	-39.9 %
<b>Total fromages à pâte extra-dure</b>	<b>29.5</b>	<b>27.9</b>	<b>-1.6</b>	<b>-5.4 %</b>	<b>378.8</b>	<b>227.6</b>	<b>-151.2</b>	<b>-39.9 %</b>
<b>Total fromage fondu</b>	<b>501.5</b>	<b>278.9</b>	<b>-222.6</b>	<b>-44.4 %</b>	<b>2'387.5</b>	<b>2'140.0</b>	<b>-247.5</b>	<b>-10.4 %</b>
<b>Fondue prête à l'emploi</b>	<b>166.7</b>	<b>198.5</b>	<b>31.8</b>	<b>19.1 %</b>	<b>1'488.1</b>	<b>1'686.9</b>	<b>198.9</b>	<b>13.4 %</b>
Autres fromages	24.8	13.7	-11.1	-44.8 %	136.0	61.2	-74.8	-55.0 %
<b>Total</b>	<b>4'247.8</b>	<b>3'751.3</b>	<b>-496.5</b>	<b>-11.7 %</b>	<b>25'107.4</b>	<b>25'676.9</b>	<b>569.5</b>	<b>2.3 %</b>

Source: DGD

Exportations par pays

Juin 2005

PAYS	Produits																				TOTAL	
	t	t	t	t	t	t	t	t	t	t	t	t	t	t	t	t	t	t	t	t		t
<b>EUROPE</b>																						
Allemagne	213.3	148.5	*	*	5.3	367.1	283.7	8.3	7.3	22.2	15.9	47.7	385.2	1.9	0.0	43.8	45.7	36.6	5.0	25.2	864.8	
France	172.0	135.8	*	*	0.0	307.8	22.7	1.1	0.7	15.4	*	6.2	46.0	0.2	*	3.2	3.5	3.3	0.0	5.7	366.2	
Italie	816.8	20.4	*	*	0.0	837.2	0.7	*	*	1.5	*	1.5	3.7	0.0	0.0	0.0	0.0	172.7	0.0	0.3	1'013.9	
BeNeLux	80.4	50.4	*	*	0.1	130.8	5.9	0.3	2.2	3.0	0.0	0.3	11.7	0.0	*	0.0	0.0	58.7	7.5	66.2	275.0	
Grande-Bretagne	23.6	37.9	*	*	0.0	61.5	1.1	*	*	0.1	*	0.0	1.2	0.0	*	0.0	0.0	0.9	0.0	2.6	66.2	
Espagne/Portugal	27.1	24.0	*	*	0.0	51.1	*	*	*	*	*	0.0	0.0	0.0	*	0.0	0.0	0.0	0.0	0.8	52.0	
Autres pays d'Europe	347.4	31.3	26.5	24.5	21.0	450.7	25.1	0.2	0.6	6.7	7.3	1.3	41.2	0.0	0.0	1.6	1.6	0.7	0.0	31.4	525.7	
<b>TOTAL EUROPE</b>	<b>1'680.6</b>	<b>448.2</b>	<b>26.5</b>	<b>24.5</b>	<b>26.4</b>	<b>2'206.2</b>	<b>339.2</b>	<b>9.9</b>	<b>10.8</b>	<b>48.9</b>	<b>23.2</b>	<b>57.1</b>	<b>489.2</b>	<b>2.1</b>	<b>0.0</b>	<b>48.6</b>	<b>50.7</b>	<b>272.9</b>	<b>12.5</b>	<b>132.2</b>	<b>3'163.7</b>	
<b>Autres pays</b>																						
Canada	37.7	*	*	*	0.0	37.7	0.6	*	*	0.8	*	1.9	3.3	0.0	*	0.0	0.0	0.0	0.1	23.8	64.9	
USA	80.7	234.0	*	*	0.0	314.7	3.8	0.3	7.3	1.1	*	4.6	17.0	0.0	*	0.0	0.0	0.0	0.0	2.3	334.0	
Canada ou USA / autres pays	34.6	75.6	1.4	19.8	0.1	131.6	0.8	0.0	4.1	0.3	2.2	1.8	9.3	0.0	0.0	0.4	0.4	6.0	1.1	40.3	188.6	
<b>TOTAL AUTRES PAYS</b>	<b>153.0</b>	<b>309.6</b>	<b>1.4</b>	<b>19.8</b>	<b>0.1</b>	<b>484.0</b>	<b>5.2</b>	<b>0.3</b>	<b>11.4</b>	<b>2.2</b>	<b>2.2</b>	<b>8.3</b>	<b>29.6</b>	<b>0.0</b>	<b>0.0</b>	<b>0.4</b>	<b>0.4</b>	<b>6.0</b>	<b>1.2</b>	<b>66.3</b>	<b>587.6</b>	
<b>TOTAL</b>	<b>1'833.6</b>	<b>757.9</b>	<b>27.9</b>	<b>44.3</b>	<b>26.6</b>	<b>2'690.2</b>	<b>344.3</b>	<b>10.2</b>	<b>22.2</b>	<b>51.2</b>	<b>25.5</b>	<b>65.4</b>	<b>518.8</b>	<b>2.1</b>	<b>0.0</b>	<b>49.1</b>	<b>51.2</b>	<b>278.9</b>	<b>13.7</b>	<b>198.5</b>	<b>3'751.3</b>	

\* Pour des raisons de protection de données, celles concernant les exportations de variétés ne comportant qu'un ou deux exportateurs ne sont pas ventilées par pays, mais rassemblées sous la rubrique "autres pays d'Europe" ou "Canada ou USA / autres pays".

Source: DGD

TSM Fiduciaire Sàrl  
3000 Berne

## Exportations par pays

juin 2004

PAYS																					TOTAL
	t	t	t	t	t	t	t	t	t	t	t	t	t	t	t	t	t	t	t	t	
<b>EUROPE</b>																					
Allemagne	135.2	99.4	*	5.5	240.1	247.6	4.5	1.7	25.5	9.8	25.8	314.8	1.6	0.0	32.4	34.0	15.6	12.4	9.2	626.0	
France	155.3	109.8	*	0.4	265.6	40.2	0.8	1.2	9.2	*	0.5	52.0	0.2	*	2.3	2.5	0.4	0.3	7.4	328.1	
Italie	752.6	22.8	*	0.0	775.3	2.4	*	*	0.9	*	5.0	8.3	0.0	0.0	0.0	0.0	198.9	0.2	2.5	985.3	
BeNeLux	83.8	54.5	*	0.0	138.2	4.6	0.6	1.4	3.1	0.1	0.5	10.3	0.0	*	0.0	0.0	17.8	19.2	40.4	226.0	
Grande-Bretagne	29.2	38.3	*	0.0	67.6	0.7	*	*	0.2	*	0.0	0.9	0.0	*	0.0	0.0	0.1	0.0	1.1	69.7	
Espagne/Portugal	17.4	15.9	*	0.0	33.3	*	*	*	*	*	0.0	0.0	0.0	*	0.0	0.0	0.0	0.0	20.6	53.9	
Autres pays d'Europe	258.0	36.5	13.7	7.9	316.0	25.9	0.0	0.0	2.2	2.5	2.0	32.6	0.0	0.0	0.0	0.0	1.9	4.2	3.2	357.8	
<b>TOTAL EUROPE</b>	<b>1'431.5</b>	<b>377.1</b>	<b>13.7</b>	<b>13.8</b>	<b>1'836.0</b>	<b>321.5</b>	<b>5.9</b>	<b>4.3</b>	<b>41.1</b>	<b>12.4</b>	<b>33.7</b>	<b>419.0</b>	<b>1.8</b>	<b>0.0</b>	<b>34.7</b>	<b>36.4</b>	<b>234.6</b>	<b>36.3</b>	<b>84.5</b>	<b>2'646.8</b>	
<b>Autres pays</b>																					
Canada	8.6	*	*	0.0	8.6	0.3	*	*	0.0	*	1.1	1.4	0.0	*	0.0	0.0	39.8	0.0	30.2	80.0	
USA	183.0	40.5	*	0.0	223.4	9.9	0.0	1.9	0.3	*	2.7	14.8	0.0	*	0.0	0.0	38.6	0.0	13.2	290.1	
Canada ou USA / autres pays	21.8	74.1	0.3	0.0	96.2	0.6	0.3	1.1	0.1	0.9	0.6	3.7	0.0	0.0	0.2	0.2	6.8	1.1	16.0	124.0	
<b>TOTAL AUTRES PAYS</b>	<b>213.4</b>	<b>114.6</b>	<b>0.3</b>	<b>0.0</b>	<b>328.2</b>	<b>10.8</b>	<b>0.3</b>	<b>3.0</b>	<b>0.5</b>	<b>0.9</b>	<b>4.4</b>	<b>19.9</b>	<b>0.0</b>	<b>0.0</b>	<b>0.2</b>	<b>0.2</b>	<b>85.2</b>	<b>1.1</b>	<b>59.4</b>	<b>494.1</b>	
<b>TOTAL</b>	<b>1'644.8</b>	<b>491.7</b>	<b>13.9</b>	<b>13.8</b>	<b>2'164.2</b>	<b>332.3</b>	<b>6.2</b>	<b>7.3</b>	<b>41.6</b>	<b>13.4</b>	<b>38.2</b>	<b>438.9</b>	<b>1.8</b>	<b>0.0</b>	<b>34.9</b>	<b>36.7</b>	<b>319.8</b>	<b>37.4</b>	<b>143.8</b>	<b>3'140.9</b>	

\* Pour des raisons de protection de données, celles concernant les exportations de variétés ne comportant qu'un ou deux exportateurs ne sont pas ventilées par pays, mais rassemblées sous la rubrique "autres pays d'Europe" ou "Canada ou USA / autres pays".

Source: DGD

Exportations par pays, cumulées

Janvier à juin 2005

PAYS																					TOTAL
	t	t	t	t	t	t	t	t	t	t	t	t	t	t	t	t	t	t	t	t	
<b>EUROPE</b>																					
Allemagne	1'227.2	1'005.7	*	*	28.0	2'260.9	1'825.7	32.9	57.7	199.3	109.2	282.4	2'507.2	9.7	0.8	268.5	279.0	133.8	30.6	153.6	5'365.1
France	1'150.5	902.6	*	*	2.5	2'055.5	275.1	47.5	27.0	95.1	*	22.0	466.7	1.7	*	18.3	20.0	14.0	0.0	124.9	2'681.1
Italie	5'518.0	200.2	*	*	0.0	5'718.2	8.0	*	*	9.3	*	5.0	22.3	1.4	0.1	0.0	1.6	1'430.4	2.0	19.9	7'194.3
BeNeLux	486.7	357.7	*	*	1.0	845.4	45.9	6.2	43.0	23.3	0.7	4.6	123.7	0.0	*	0.1	0.1	216.5	18.5	446.1	1'650.2
Grande-Bretagne	153.4	262.1	*	*	0.1	415.6	6.2	*	*	0.8	*	0.1	7.1	0.0	*	0.0	0.0	12.1	0.0	20.1	454.8
Espagne/Portugal	101.7	139.4	*	*	0.1	241.2	*	*	*	*	*	0.0	0.0	0.0	*	0.0	0.0	17.4	0.0	161.0	419.7
Autres pays d'Europe	1'752.6	278.8	186.7	53.9	23.7	2'295.9	212.9	4.5	8.6	36.1	74.1	47.3	383.5	0.0	11.5	2.5	14.0	22.4	0.2	169.9	2'885.8
<b>TOTAL EUROPE</b>	<b>10'390.2</b>	<b>3'146.5</b>	<b>186.7</b>	<b>53.9</b>	<b>55.4</b>	<b>13'832.7</b>	<b>2'373.9</b>	<b>91.1</b>	<b>136.2</b>	<b>363.9</b>	<b>183.9</b>	<b>361.4</b>	<b>3'510.5</b>	<b>12.9</b>	<b>12.4</b>	<b>289.4</b>	<b>314.6</b>	<b>1'846.6</b>	<b>51.2</b>	<b>1'095.5</b>	<b>20'651.0</b>
<b>Autres pays</b>																					
Canada	247.2	*	*	*	0.4	247.6	8.6	*	*	3.1	*	5.8	17.5	0.0	*	0.0	0.0	172.9	0.3	203.1	641.4
USA	1'010.0	1'038.4	*	*	0.4	2'048.8	34.1	3.5	43.9	4.7	*	26.3	112.5	0.0	*	0.8	0.8	60.3	1.2	56.6	2'280.2
Canada ou USA / autres pays	241.7	549.6	40.9	790.4	2.2	1'624.8	5.4	5.3	46.1	1.9	8.9	6.1	73.7	0.5	0.2	4.6	5.3	60.2	8.4	331.8	2'104.2
<b>TOTAL AUTRES PAYS</b>	<b>1'498.9</b>	<b>1'588.0</b>	<b>40.9</b>	<b>790.4</b>	<b>3.0</b>	<b>3'921.2</b>	<b>48.1</b>	<b>8.8</b>	<b>89.9</b>	<b>9.7</b>	<b>8.9</b>	<b>38.3</b>	<b>203.7</b>	<b>0.5</b>	<b>0.2</b>	<b>5.4</b>	<b>6.1</b>	<b>293.5</b>	<b>9.9</b>	<b>591.4</b>	<b>5'025.9</b>
<b>TOTAL</b>	<b>11'889.1</b>	<b>4'734.5</b>	<b>227.6</b>	<b>844.4</b>	<b>58.4</b>	<b>17'753.9</b>	<b>2'422.0</b>	<b>99.9</b>	<b>226.2</b>	<b>373.6</b>	<b>192.9</b>	<b>399.7</b>	<b>3'714.2</b>	<b>13.4</b>	<b>12.5</b>	<b>294.8</b>	<b>320.7</b>	<b>2'140.0</b>	<b>61.2</b>	<b>1'686.9</b>	<b>25'676.9</b>

\* Pour des raisons de protection de données, celles concernant les exportations de variétés ne comportant qu'un ou deux exportateurs ne sont pas ventilées par pays, mais rassemblées sous la rubrique "autres pays d'Europe" ou "Canada ou USA / autres pays".

Source: DGD

Exportations par pays, cumulées

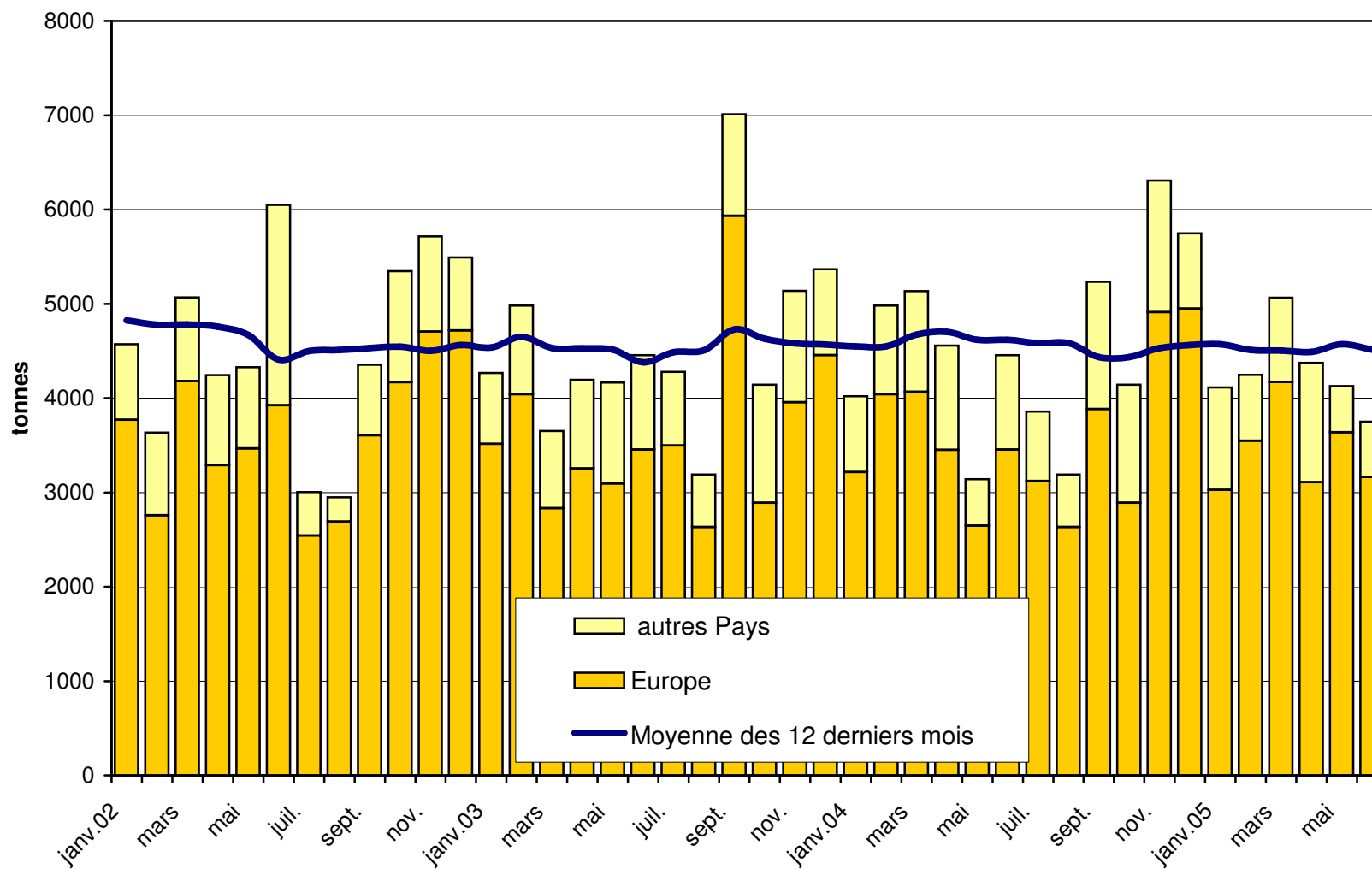
Janvier à juin 2004

PAYS	TOTAL fromages à pâtes dures											TOTAL fromages à pâte mi-dure					TOTAL fromages à pâte molle			TOTAL
	t	t	t	t	t	t	t	t	t	t	t	t	t	t	t	t	t	t	t	
<b>EUROPE</b>																				
Allemagne	735.2	598.3	* 42.0	1'375.5	1'424.3	24.6	46.5	172.0	79.2	116.3	1'863.0	8.8	0.7	132.5	142.1	45.5	36.2	147.7		3'610.0
France	974.3	678.8	* 4.3	1'657.4	236.1	40.0	19.8	63.2	*	1.9	361.1	1.1	*	13.8	14.9	9.0	1.4	123.3		2'167.1
Italie	4'608.1	158.9	* 0.0	4'767.0	7.9	*	*	7.6	*	5.1	20.5	0.0	0.2	0.0	0.2	1'245.9	4.3	28.6		6'066.5
BeNeLux	454.3	303.1	* 0.3	757.8	49.5	4.7	36.6	20.4	0.6	2.2	114.1	0.0	*	0.2	0.2	175.3	32.7	381.5		1'461.7
Grande-Bretagne	146.4	217.2	* 0.0	363.5	6.3	*	*	1.0	*	0.0	7.2	0.0	*	0.0	0.0	10.6	0.0	19.5		400.9
Espagne/Portugal	76.1	116.1	* 0.0	192.2	*	*	*	*	*	0.0	0.0	0.0	*	0.0	0.0	14.0	0.0	137.4		343.6
Autres pays d'Europe	1'514.8	207.2	324.0	32.1	2'078.1	146.2	2.0	12.7	20.3	53.0	4.9	239.0	2.1	3.8	0.0	5.9	16.9	28.3	74.3	2'442.5
<b>TOTAL EUROPE</b>	<b>8'509.1</b>	<b>2'279.6</b>	<b>324.0</b>	<b>78.8</b>	<b>11'191.5</b>	<b>1'870.3</b>	<b>71.3</b>	<b>115.6</b>	<b>284.6</b>	<b>132.9</b>	<b>130.3</b>	<b>2'605.0</b>	<b>12.1</b>	<b>4.7</b>	<b>146.6</b>	<b>163.4</b>	<b>1'517.1</b>	<b>102.9</b>	<b>912.3</b>	<b>16'492.2</b>
<b>Autres pays</b>																				
Canada	188.7	*	* 0.0	188.7	5.7	*	*	2.2	*	5.9	13.8	0.0	*	0.1	0.4	122.7	0.0	200.7		526.0
USA	1'336.1	1'006.3	* 50.1	2'392.4	29.7	5.4	16.7	6.1	*	18.3	76.2	0.0	*	0.1	0.1	117.5	2.3	50.2		2'638.7
Canada ou USA / autres pays	221.7	612.2	25.3	0.1	859.3	6.4	3.4	25.2	1.3	7.1	2.7	46.2	0.0	1.1	3.3	4.4	128.7	6.0	158.2	1'202.7
<b>TOTAL AUTRES PAYS</b>	<b>1'746.5</b>	<b>1'618.5</b>	<b>25.3</b>	<b>50.1</b>	<b>3'440.5</b>	<b>41.8</b>	<b>8.8</b>	<b>41.8</b>	<b>9.6</b>	<b>7.1</b>	<b>27.0</b>	<b>136.2</b>	<b>0.0</b>	<b>1.1</b>	<b>3.4</b>	<b>4.6</b>	<b>368.9</b>	<b>8.3</b>	<b>409.0</b>	<b>4'367.4</b>
<b>TOTAL</b>	<b>10'255.6</b>	<b>3'898.2</b>	<b>349.3</b>	<b>128.9</b>	<b>14'632.0</b>	<b>1'912.1</b>	<b>80.2</b>	<b>157.5</b>	<b>294.1</b>	<b>140.0</b>	<b>157.3</b>	<b>2'741.2</b>	<b>12.1</b>	<b>5.9</b>	<b>150.0</b>	<b>167.9</b>	<b>1'886.0</b>	<b>111.1</b>	<b>1'321.3</b>	<b>20'859.6</b>

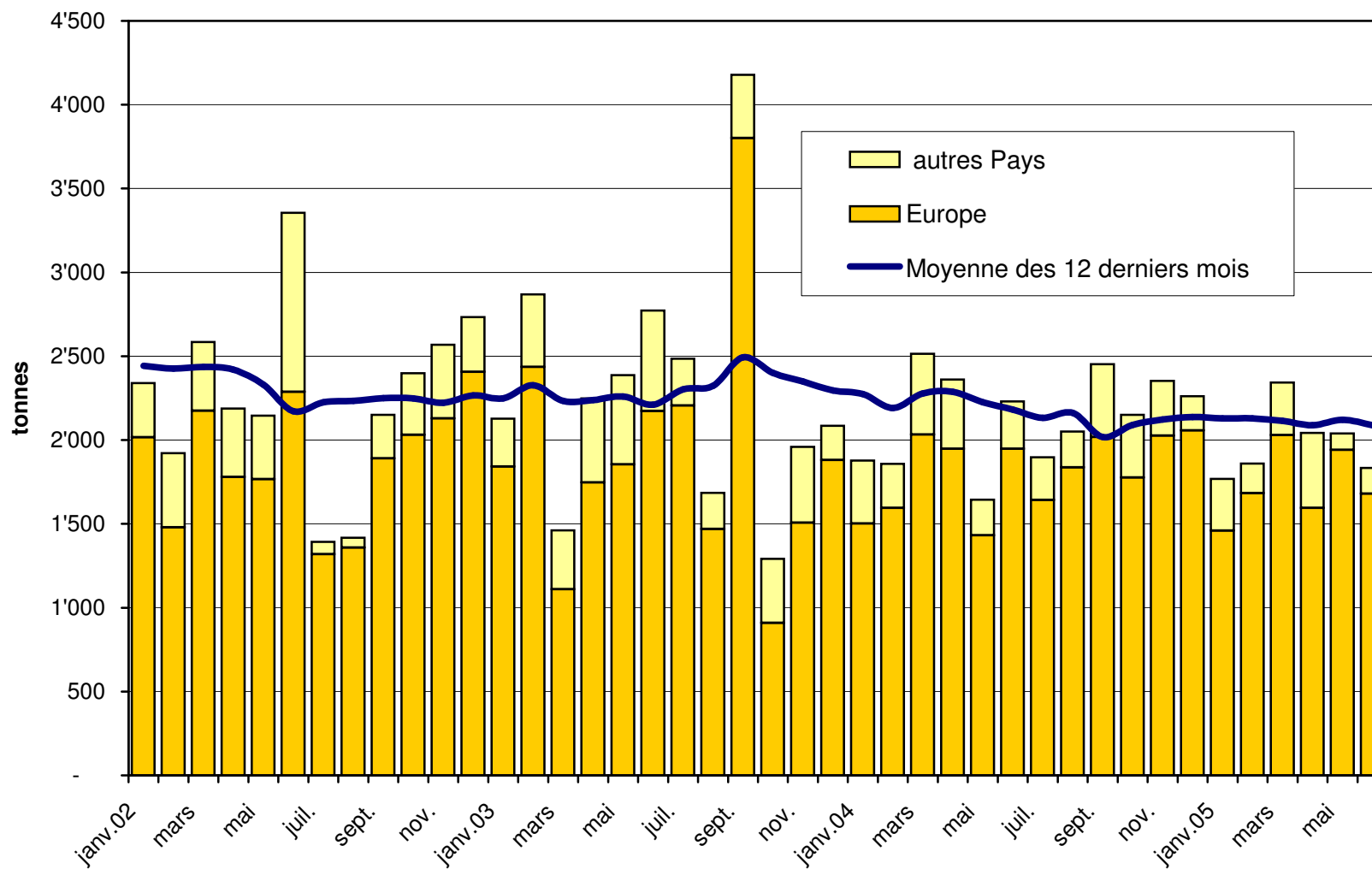
\* Pour des raisons de protection de données, celles concernant les exportations de variétés ne comportant qu'un ou deux exportateurs ne sont pas ventilées par pays, mais rassemblées sous la rubrique "autres pays d'Europe" ou "Canada ou USA / autres pays".

Source: DGD

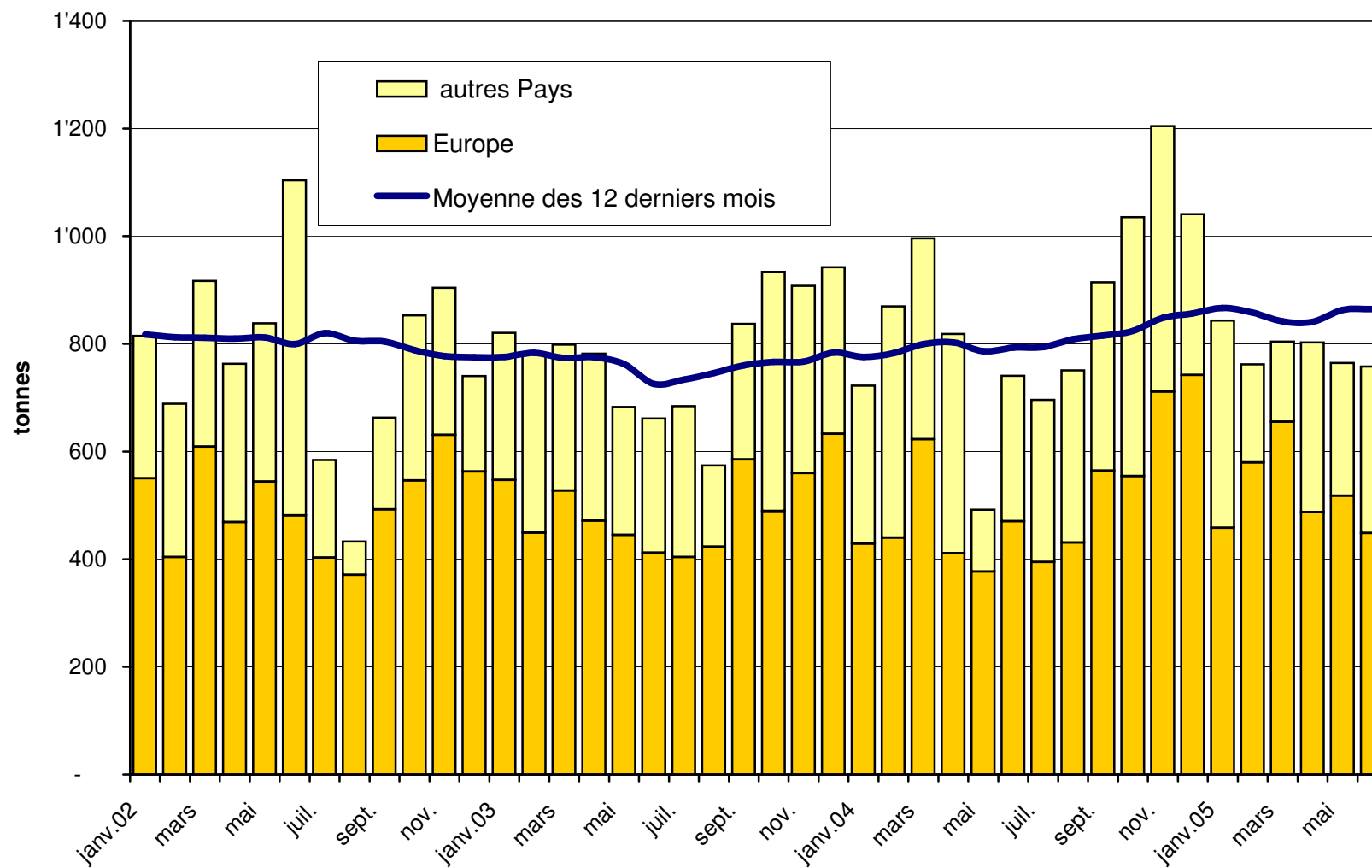
**Total des exportations de fromage (y c. mélanges à fondue et fromage fondu) depuis 2002**  
**Valeur moyenne des 12 derniers**



### Exportations d'Emmentaler depuis 2002 Valeur moyenne des 12 derniers mois

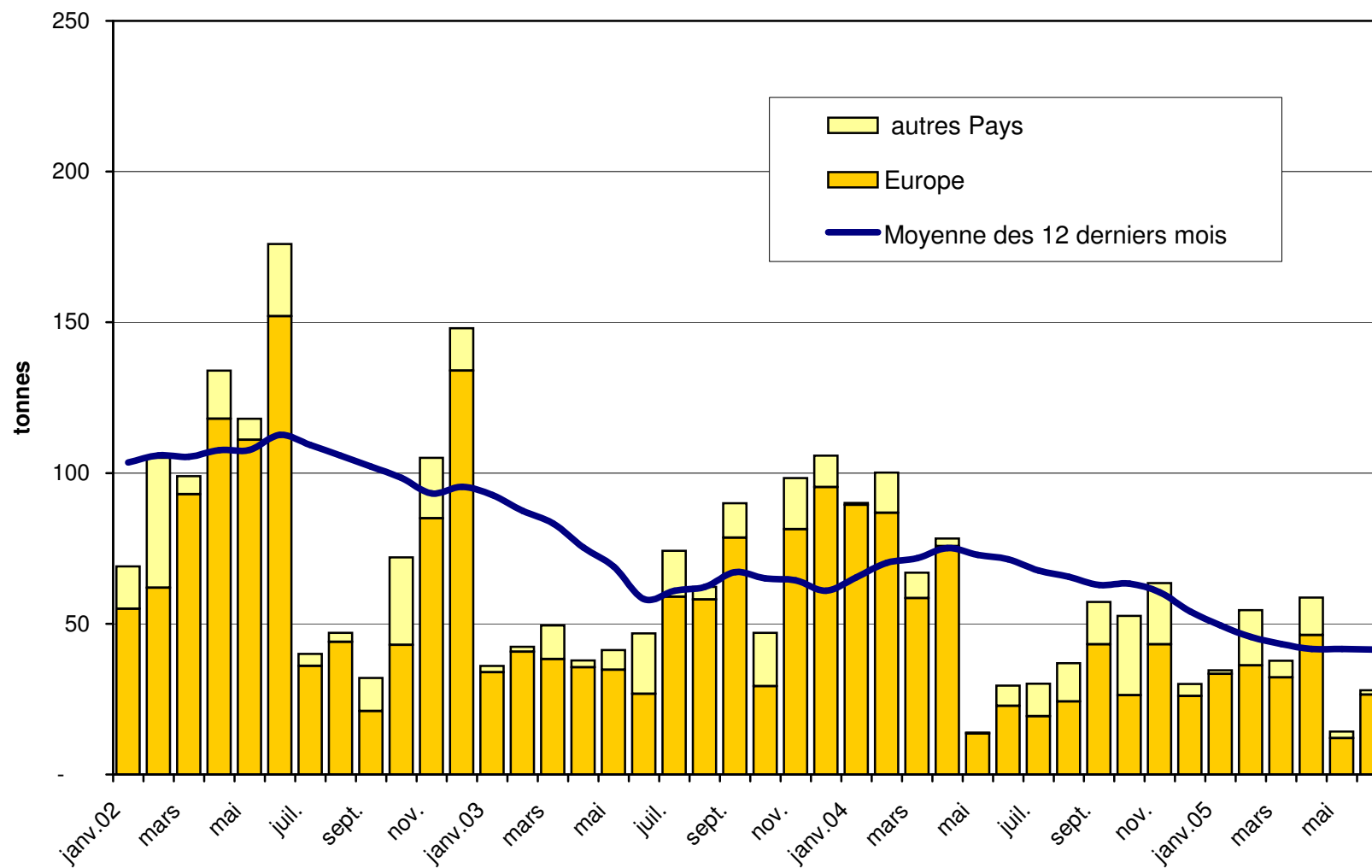


### Exportations de Gruyère depuis 2002 Valeur moyenne des 12 derniers mois

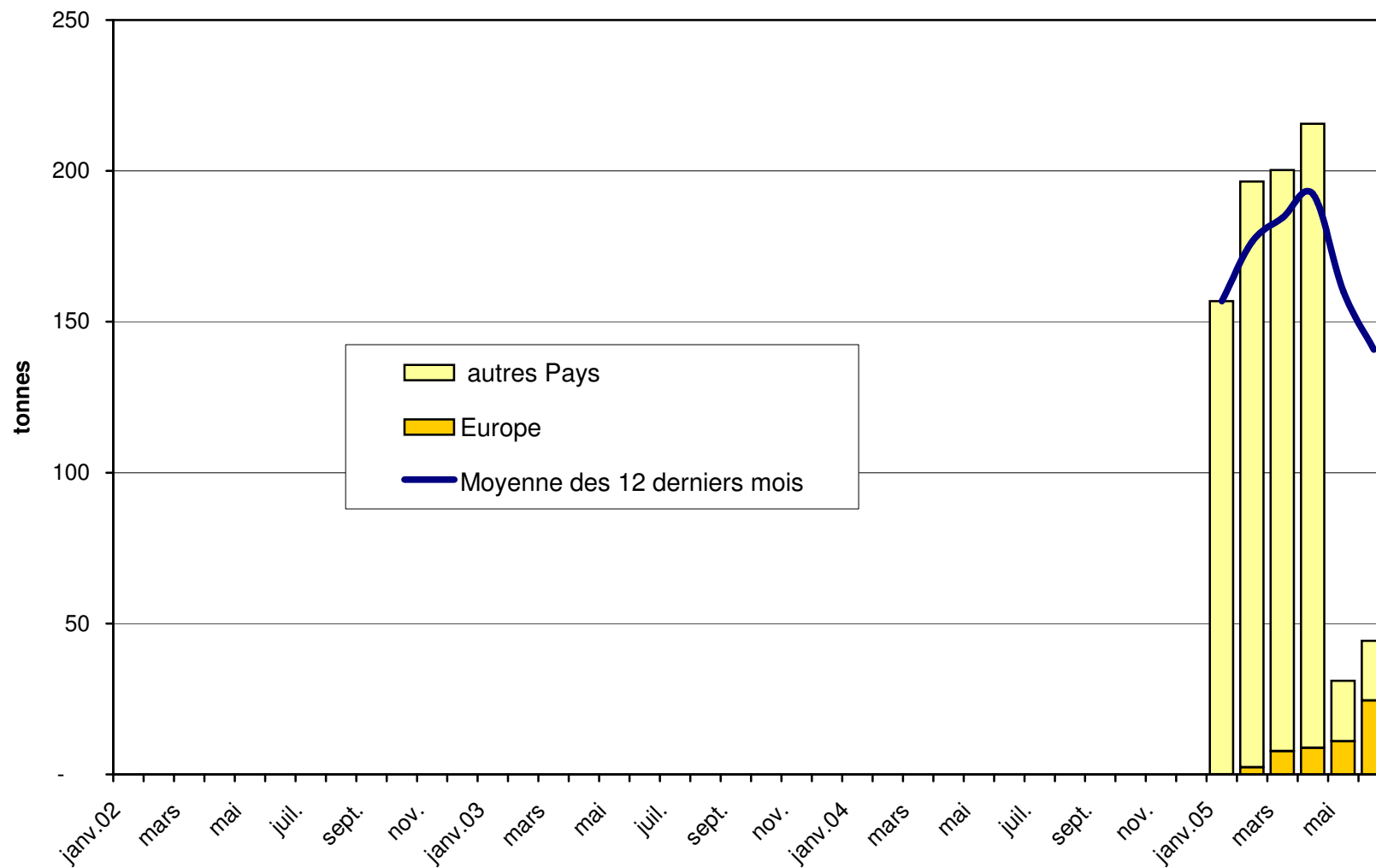




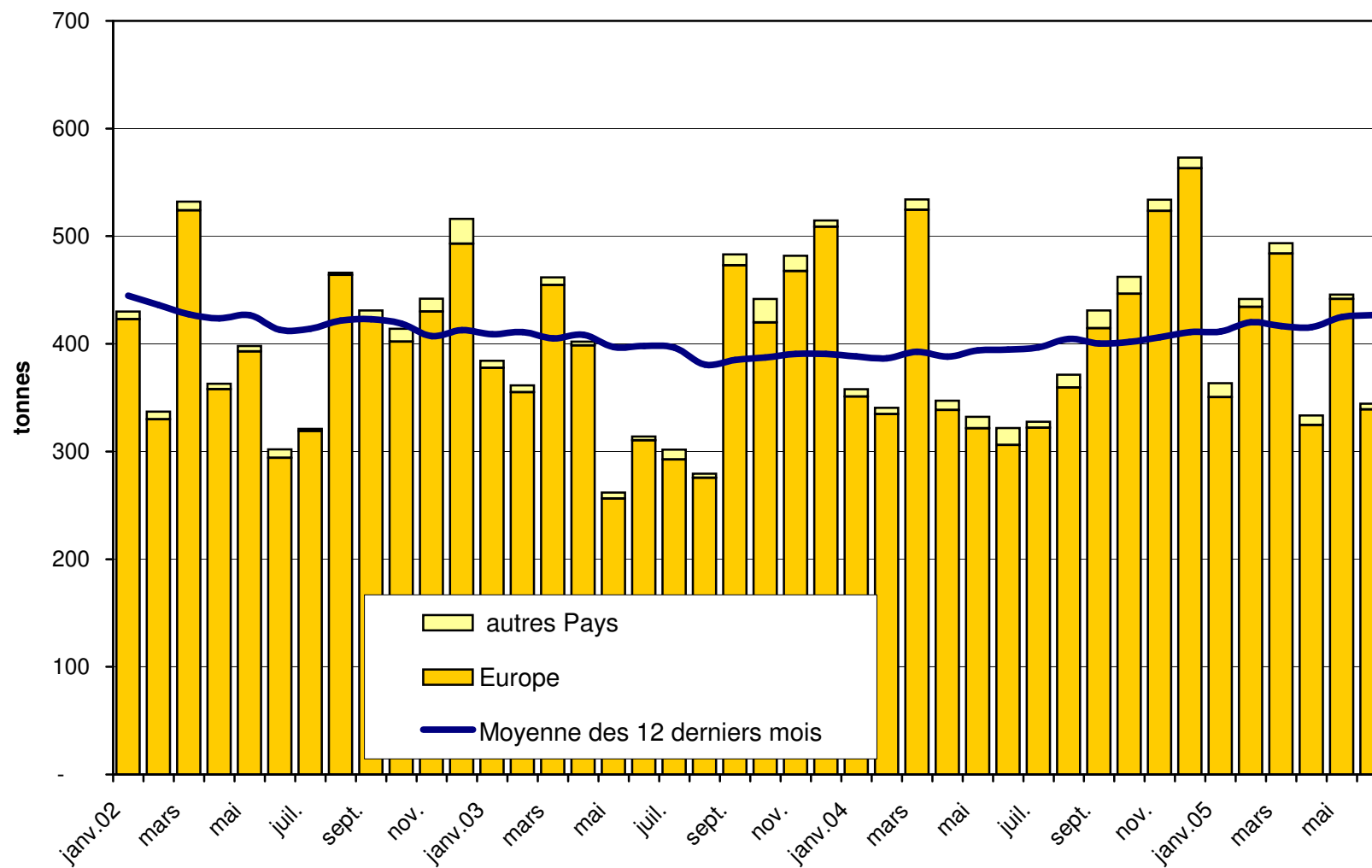
### Exportations de sbrinz depuis 2002 Valeur moyenne des 12 derniers mois



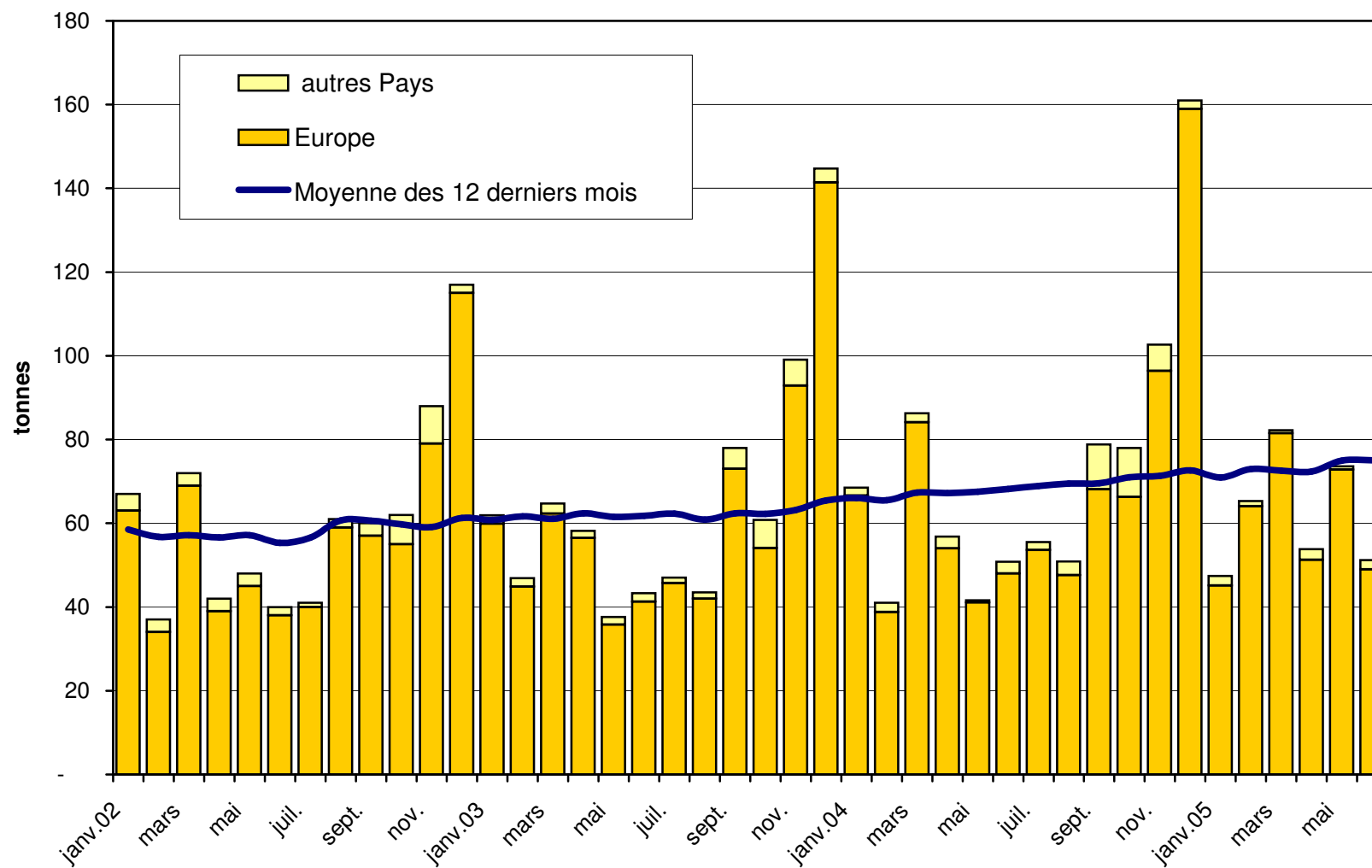
### Exportations de Switzerland Swiss depuis 2005



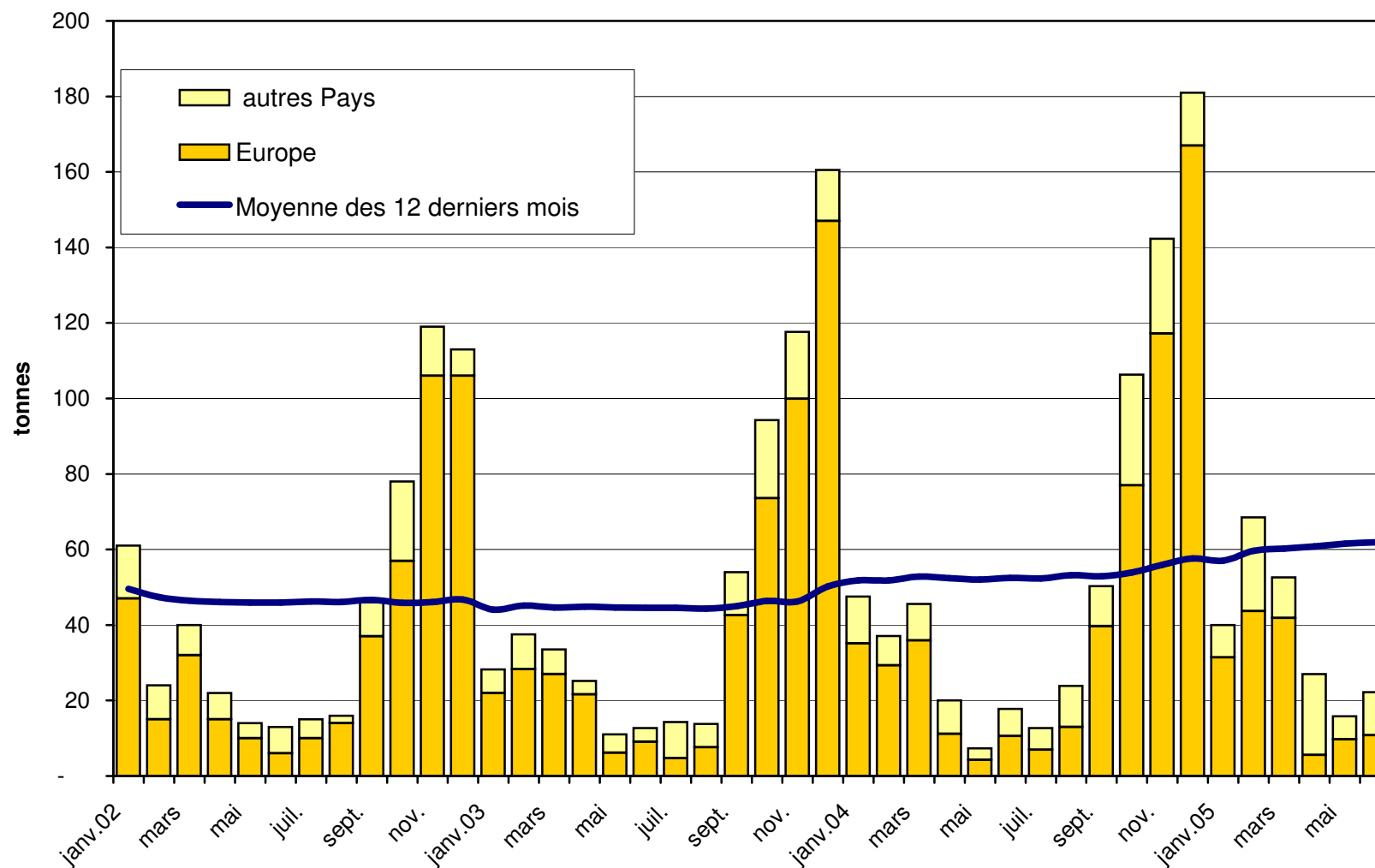
### Exportations du Fromage Appenzeller depuis 2002 Valeur moyenne des 12 derniers mois



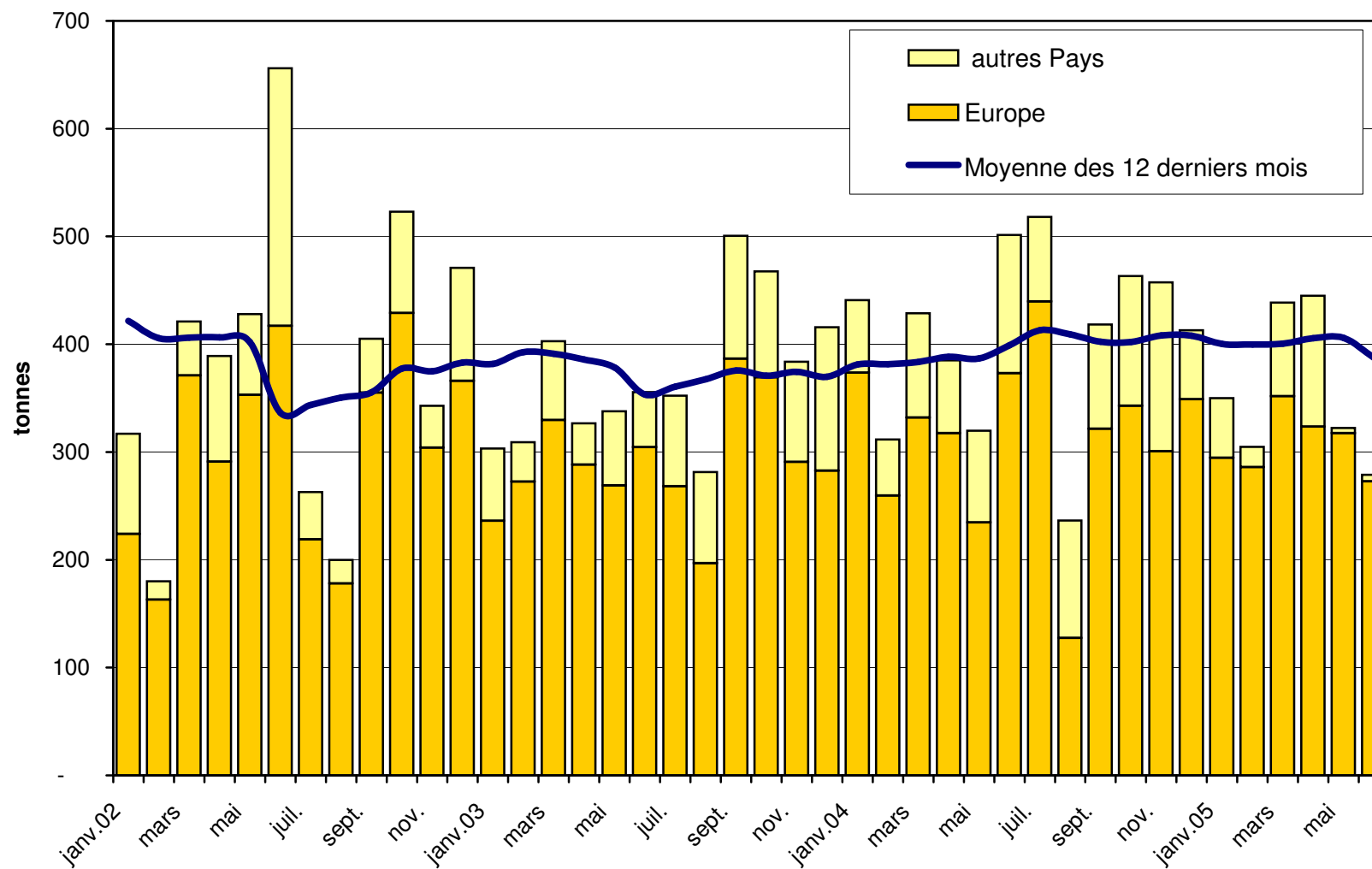
### Exportations de Tête de Moine depuis 2002 Valeur moyenne des 12 derniers mois



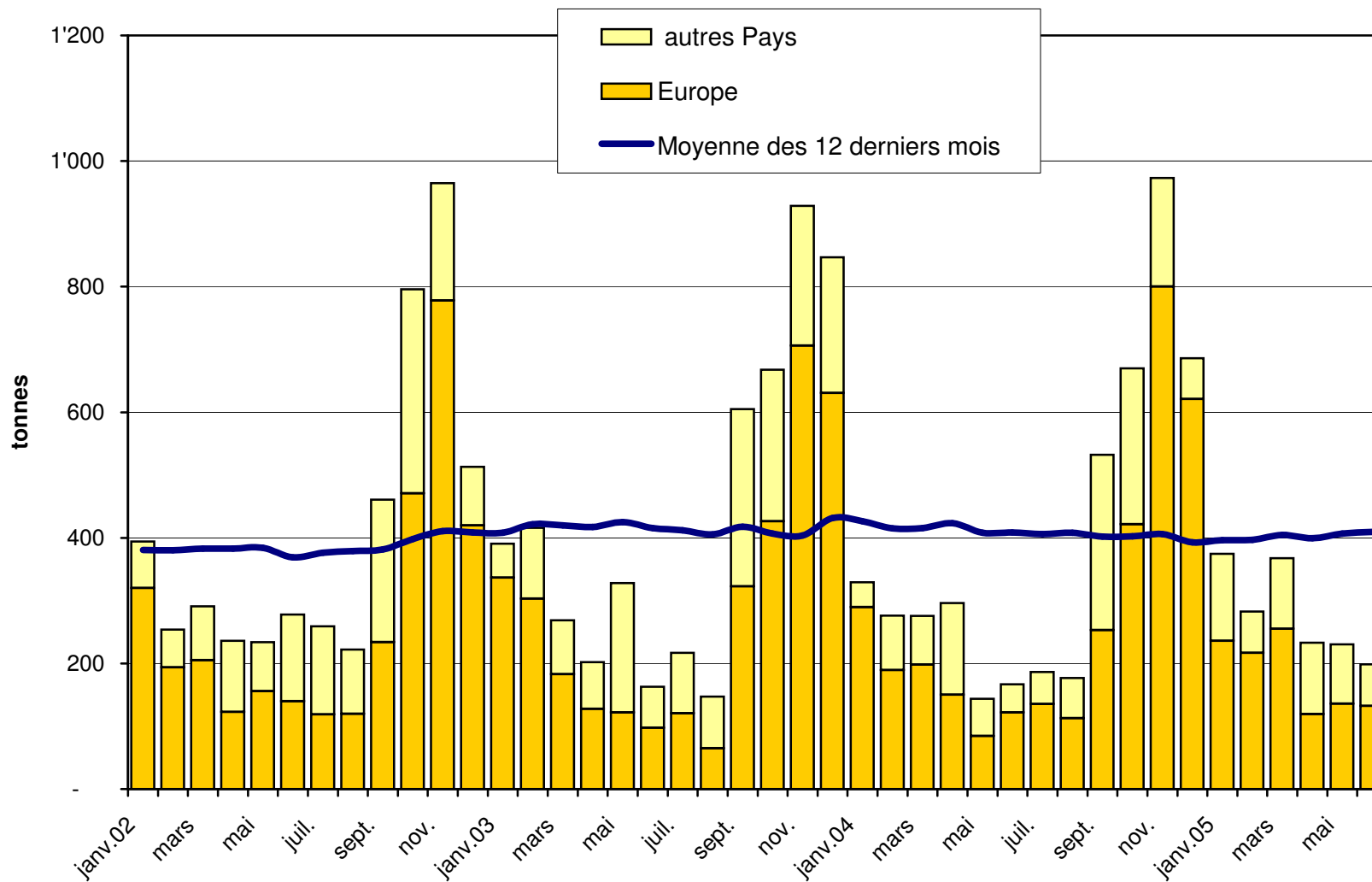
### Exportations de Raclette Suisse depuis 2002 Valeur moyenne des 12 derniers mois



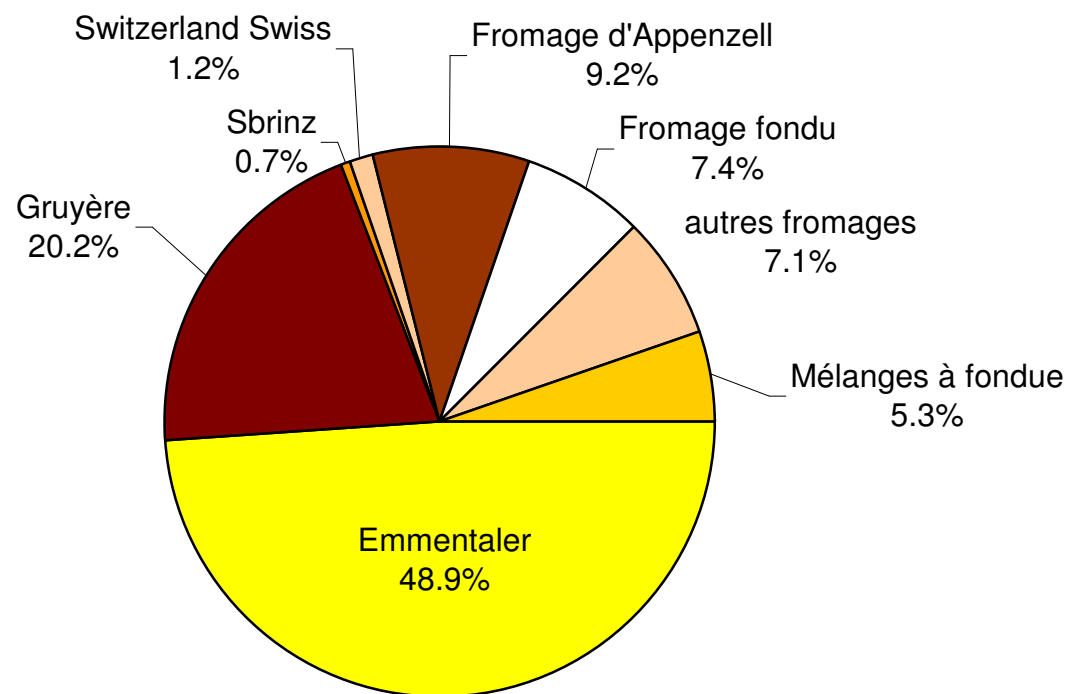
### Exportations de fromage fondu depuis 2002 Valeur moyenne des 12 derniers mois



### Exportations de Fondue prête à l'emploi depuis 2002 Valeur moyenne des 12 derniers mois



## Pourcentage des exportations de fromage par variété en juin 2005 Total 3 751 tonnes





## Importations de fromage par produit/groupe de produit

Fromages / Catégorie	Importations mensuelles		Différence par rapport au même mois de l'année précédente		Importations cumulées		Différence par rapport à la période de l'année précédente	
	juin 2004 tonnes	juin 2005 tonnes	tonnes	(%)	jan. - juin 2004 tonnes	jan. - juin 2005 tonnes	tonnes	(%)
Mascarpone, Ricotta Romana	78.6	81.5	2.9	3.7	446.9	482.5	35.5	8.0
Mozzarella	284.1	324.1	40.0	14.1	1'547.5	1'404.1	-143.3	-9.3
Autres fromages frais	575.0	430.7	-144.3	-25.1	2'710.6	2'750.4	39.7	1.5
<b>Total fromages frais</b>	<b>937.7</b>	<b>836.4</b>	<b>-101.4</b>	<b>-10.8</b>	<b>4'705.0</b>	<b>4'637.0</b>	<b>-68.1</b>	<b>-1.4</b>
Danablu, Gorgonzola, Roquefort	34.3	26.2	-8.1	-23.6	261.8	205.7	-56.1	-21.4
Fromage à croûte fleurie	125.1	111.9	-13.1	-10.5	803.8	783.1	-20.7	-2.6
Bleu, fromage à pâte persillée								
Brie, Camembert, Italic	127.0	106.7	-20.3	-16.0	724.2	668.1	-56.1	-7.7
Autres fromages à pâte molle	419.1	418.8	-0.3	-0.1	2'055.6	2'168.9	113.4	5.5
<b>Total fromages à pâte molle</b>	<b>705.4</b>	<b>663.5</b>	<b>-41.9</b>	<b>-5.9</b>	<b>3'845.4</b>	<b>3'825.8</b>	<b>-19.6</b>	<b>-0.5</b>
Fromage à pâte mi-dure persillée	0.1	0.2	0.1	77.2	5.1	9.0	3.9	76.1
Caciocavallo, Fontina, Brà, etc.	106.3	110.0	3.7	3.4	731.1	713.1	-18.0	-2.5
Tilsiter	2.4	2.6	0.2	7.8	11.5	14.3	2.8	24.5
Autres fromages à pâte mi-dure	327.1	232.6	-94.4	-28.9	1'672.1	1'715.4	43.3	2.6
Fromages à pâte mi-dure râpé, en poudre	10.6	0.5	-10.1	-94.9	34.8	8.4	-26.4	-75.8
<b>Total fromages à pâte mi-dure</b>	<b>446.6</b>	<b>346.0</b>	<b>-100.6</b>	<b>-22.5</b>	<b>2'454.6</b>	<b>2'460.3</b>	<b>5.7</b>	<b>0.2</b>
Fromage aux herbes (Schabziger)	0.1		-0.1	-100.0	5.5	0.0	-5.5	-99.9
Fromage à pâte dure persillée								
Caciocavallo, Fontina, Brà, etc.	28.3	18.0	-10.3	-36.4	219.7	153.5	-66.2	-30.1
Emmentaler	4.1	3.7	-0.4	-9.5	24.0	21.0	-3.0	-12.5
Autres fromages à pâte dure	85.7	79.9	-5.9	-6.9	452.3	508.3	56.0	12.4
Fromages à pâte dure râpé, en poudre	32.6	47.3	14.7	45.2	187.6	240.1	52.5	28.0
<b>Total fromages à pâte dure</b>	<b>150.8</b>	<b>148.8</b>	<b>-2.0</b>	<b>-1.3</b>	<b>889.0</b>	<b>922.9</b>	<b>33.9</b>	<b>3.8</b>
Grana/Parmigiano	454.6	485.4	30.8	6.8	2'620.8	2'765.5	144.7	5.5
<b>Total fromages à pâte extra-dure</b>	<b>454.6</b>	<b>485.4</b>	<b>30.8</b>	<b>6.8</b>	<b>2'620.8</b>	<b>2'765.5</b>	<b>144.7</b>	<b>5.5</b>
<b>Total variétés de fromages sans fr. fondu</b>	<b>2'695.1</b>	<b>2'480.1</b>	<b>-215.0</b>	<b>-8.0</b>	<b>14'514.8</b>	<b>14'611.5</b>	<b>96.7</b>	<b>0.7</b>
<b>Total fromage fondu</b>	<b>182.4</b>	<b>151.4</b>	<b>-31.0</b>	<b>-17.0</b>	<b>1'080.4</b>	<b>1'023.0</b>	<b>-57.4</b>	<b>-5.3</b>

Source: DGD

## Importations de fromage par pays fournisseur

Juin 2005

Pays	Type de fromage												TOTAL
	Mascarpone, ricotta Romana	Mozzarella	Autres fromages frais	TOTAL fromages frais	Danablu, Gorgonzola, Roquefort	Brie, Camembert, Reblochon	Autres fromages à pâte molle	TOTAL fromages à pâte molle	Fromage aux herbes	Fromage à pâte dure et mi-dure	Autres fromages		
<b>EUROPE</b>													
Allemagne	0.5	0.1	65.4	65.9	1.8	90.7	92.5	17.6	46.9				222.8
France	0.6	1.1	190.2	191.9	6.1	366.4	372.5	180.8	61.7				806.8
Italie	80.4	322.9	122.6	525.9	17.6	101.5	119.1	643.4	29.7				1'318.1
Pays-Bas								56.3					56.3
Belgique			0.0	0.0				0.0					0.0
Luxembourg													
Autriche		0.1		0.1		0.3	0.3	13.1	13.1				26.6
Grande-Bretagne								6.1					6.1
Danemark			49.1	49.1	0.7	3.5	4.2	20.3					73.6
Norvège													
Suède						0.1	0.1	0.0					0.1
Portugal						0.6	0.6	2.1					2.6
Espagne			2.1	2.1		0.4	0.4	21.3					23.8
Grèce			1.4	1.4		63.8	63.8						65.2
Autres pays d'Europe						10.1	10.1	19.3					29.4
<b>TOTAL EUROPE</b>	81.5	324.1	430.7	836.4	26.2	637.3	663.5	980.2	151.4				2'631.5
<b>Autres pays</b>													
Canada													
USA													
Autres pays d'Amérique													
Amérique latine													
Afrique													
Asie													
Australie													
<b>TOTAL AUTRES PAYS</b>													
<b>TOTAL</b>	81.5	324.1	430.7	836.4	26.2	637.3	663.5	980.2	151.4				2'631.5

Source: DGD

## Importations de fromage par pays fournisseur

Juin 2004

Pays	Mascarpone, ricotta Romana												TOTAL
	tonnes	tonnes	tonnes	tonnes	tonnes	tonnes	tonnes	tonnes	tonnes	tonnes	tonnes	tonnes	
<b>EUROPE</b>													
Allemagne		0.1	81.0	81.1	1.3		91.2	92.6		26.0	33.7		233.3
France		0.9	270.2	271.1	8.1	103.7	272.3	384.1		251.0	79.2		985.4
Italie	73.1	271.7	159.4	504.1	21.8		113.1	134.9	0.1	625.1	39.1		1'303.2
Pays-Bas			0.0	0.0			0.2	0.2		54.5			54.7
Belgique													
Luxembourg													
Autriche		0.0		0.0			0.2	0.2		20.2	12.4		32.8
Grande-Bretagne							0.0	0.0		3.9			3.9
Danemark			45.5	45.5	2.3		7.3	9.7		37.4			92.6
Norvège													
Suède										0.0			0.0
Portugal							0.2	0.2		5.7			6.0
Espagne			17.3	17.3			0.2	0.2		15.8			33.3
Grèce			3.5	3.5			70.3	70.3		0.3			74.0
Autres pays d'Europe							8.2	8.2		0.9			9.1
<b>TOTAL EUROPE</b>	73.1	272.7	576.9	922.7	33.6	103.7	563.3	700.5	0.1	1'040.7	164.3		2'828.3
<b>Autres pays</b>													
Canada													
USA											0.0		0.0
Autres pays d'Amérique													
Amérique latine													
Afrique													
Asie													
Australie													
<b>TOTAL AUTRES PAYS</b>											0.0		0.0
<b>TOTAL</b>	73.1	272.7	576.9	922.7	33.6	103.7	563.3	700.5	0.1	1'040.7	164.3		2'828.4

Source: DGD

## Importations de fromage cumulées par pays, cumulées

Janvier à juin 2005

Pays	Janvier à juin 2005												TOTAL
	Mascarpone, ricotta Romana	Mozzarella	Autres fromages frais	TOTAL fromages frais	Danablu, Gorgonzola, Roquefort	Brie, Camembert, Reblochon	Autres fromages à pâte molle	TOTAL fromages à pâte molle	Fromage aux herbes	Fromage à pâte dure et mi-dure	Autres fromages		
	tonnes	tonnes	tonnes	tonnes	tonnes	tonnes	tonnes	tonnes	tonnes	tonnes	tonnes	tonnes	
<b>EUROPE</b>													
Allemagne	0.5	0.3	403.7	405	8.0	456.9	465		128.1	289.4			1'286.8
France	2.2	3.5	1'221.7	1'227	46.8	489.5	1'668.2	2'204		1'248.4	433.3		5'113.5
Italie	475.8	1'380.5	746.8	2'603	147.7	719.7	867	0.0	3'826.2	208.9			7'505.7
Pays-Bas										358.1			358.1
Belgique			0.1	0.1		0.0	0.0			0.6			0.7
Luxembourg													
Autriche		0.3	0.1	0.4		1.9	1.9		86.3	88.2			176.8
Grande-Bretagne		0.0	0.0	0.1		0.1	0.1		47.2				47.4
Danemark			305.7	305.7	3.2	29.3	32.5		133.4				471.6
Norvège													
Suède						0.1	0.1		5.2	1.0			6.2
Portugal						2.2	2.2		31.7				33.9
Espagne			15.8	15.8		3.5	3.5		118.4				137.7
Grèce			4.6	4.6		200.8	200.8		1.1				206.6
Autres pays d'Europe			0.4	0.4		16.8	16.8		103.5				120.7
<b>TOTAL EUROPE</b>	478.5	1'384.6	2'699.0	4'562.1	205.7	489.5	3'099.5	3'794.6	0.0	6'088.2	1'020.7		15'465.6
<b>Autres pays</b>													
Canada													
USA													
Autres pays d'Amérique													
Amérique latine							0.0	0.0					0.0
Afrique													
Asie													
Australie													
<b>TOTAL AUTRES PAYS</b>							0.0	0.0					0.0
<b>TOTAL</b>	478.5	1'384.6	2'699.0	4'562.1	205.7	489.5	3'099.5	3'794.6	0.0	6'088.2	1'020.7		15'465.6

Source: DGD

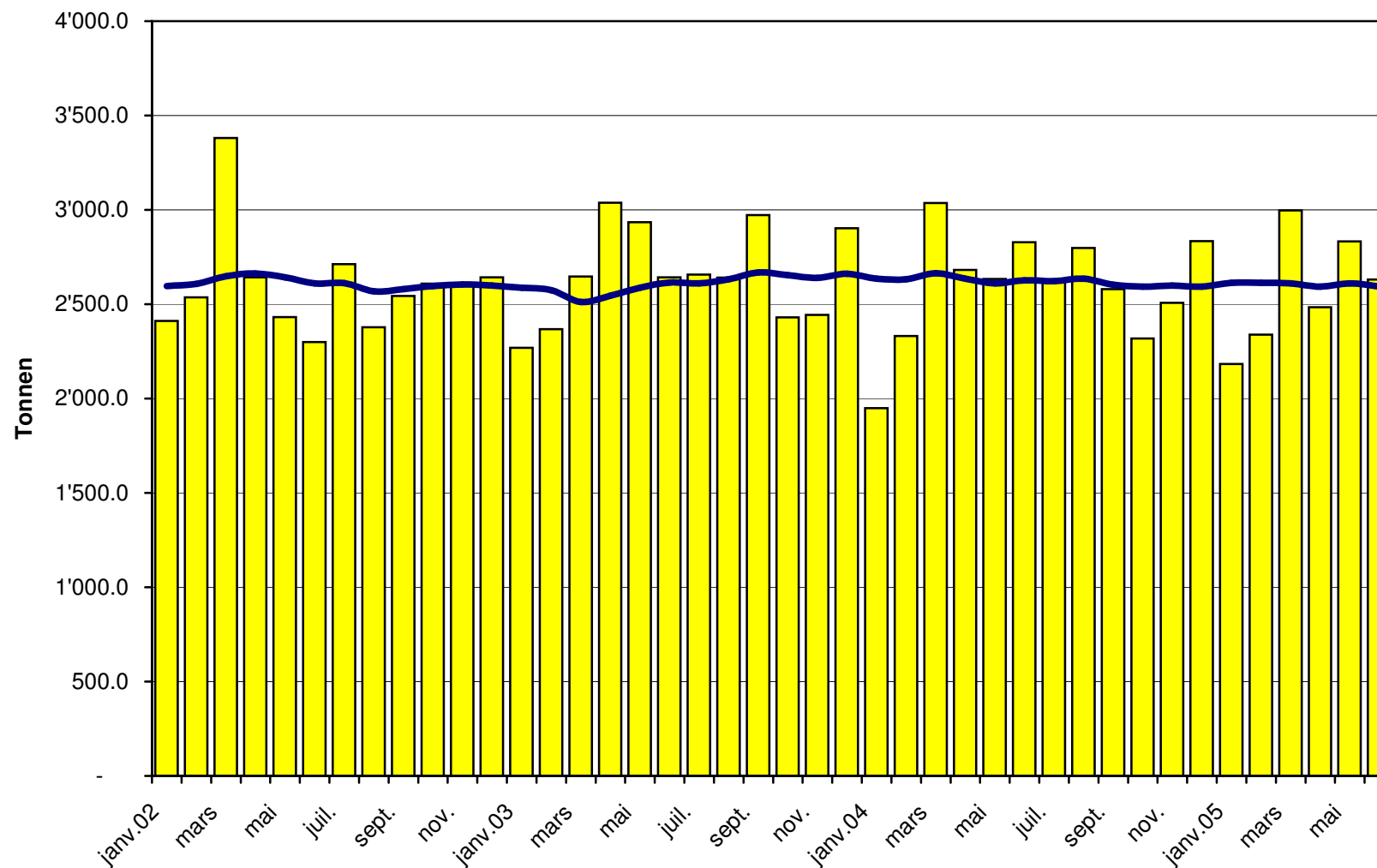
Importations de fromage cumulées par pays, cumulées

Janvier à juin 2004

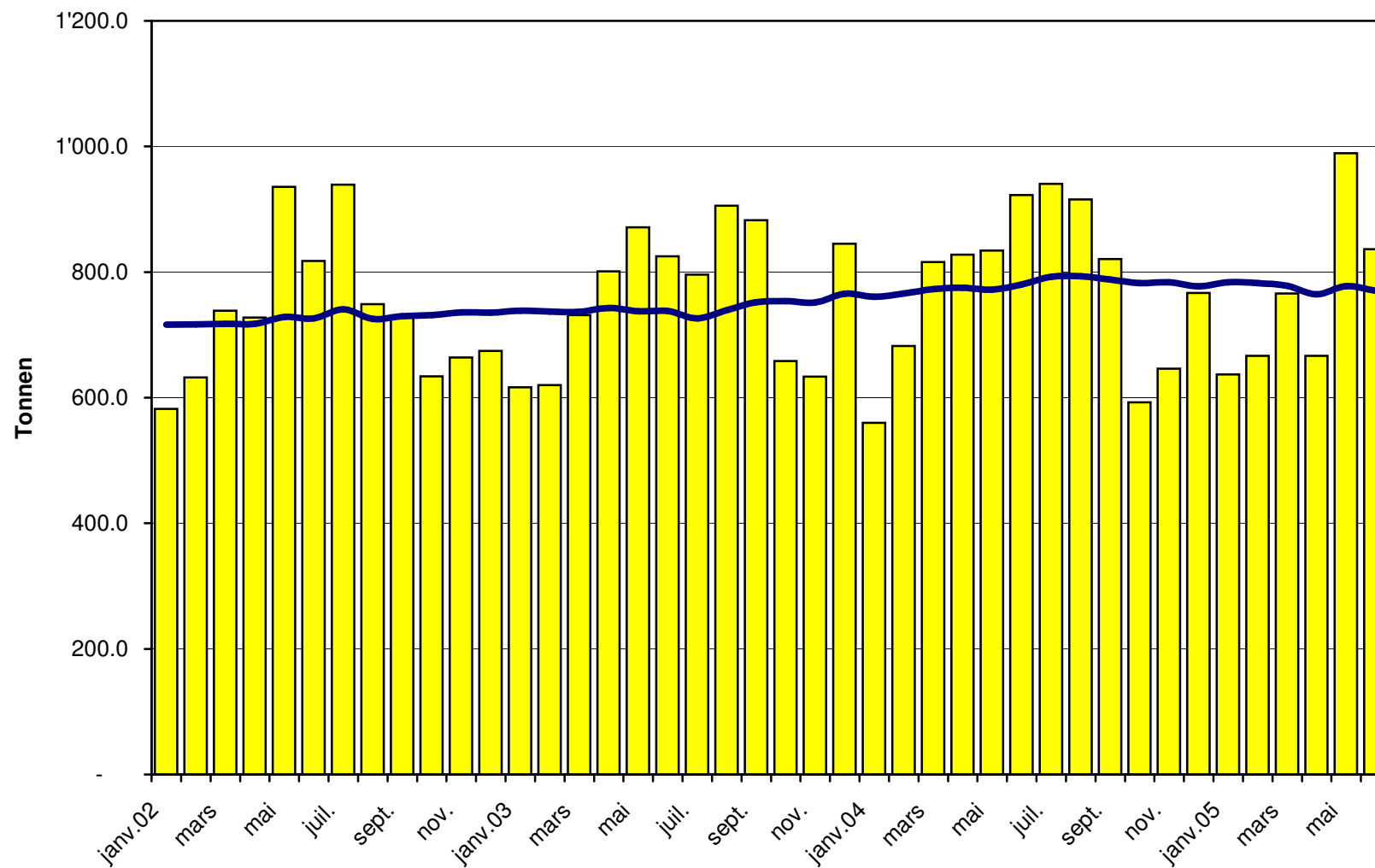
Pays	Type de fromage												TOTAL
	Mascarpone, ricotta Romana	Mozzarella	Autres fromages frais	TOTAL fromages frais	Danablu, Gorgonzola, Roquefort	Brie, Camembert, Reblochon	Autres fromages à pâte molle	TOTAL fromages à pâte molle	Fromage aux herbes	Fromage à pâte dure et mi-dure	Autres fromages		
	tonnes	tonnes	tonnes	tonnes	tonnes	tonnes	tonnes	tonnes	tonnes	tonnes	tonnes	tonnes	
<b>EUROPE</b>													
Allemagne	0.0	0.6	409.8	410.5	17.3		500.5	517.7		114.9	255.0		1'298.1
France		3.1	1'162.6	1'165.8	40.4	593.6	1'496.0	2'130.0		1'257.5	480.2		5'033.5
Italie	438.0	1'520.2	767.5	2'725.8	197.8		711.7	909.5	0.4	3'725.8	250.7		7'612.2
Pays-Bas			0.3	0.3			1.1	1.1		205.7	0.1		207.2
Belgique			0.2	0.2			0.7	0.7		0.7			1.5
Luxembourg													
Autriche		0.2	0.1	0.3			2.0	2.0		150.0	72.3		224.6
Grande-Bretagne							0.2	0.2		69.4			69.6
Danemark			229.9	229.9	4.9		36.4	41.3		172.7			444.0
Norvège										0.0	0.0		0.0
Suède							0.0	0.0			0.1		0.1
Portugal			0.0	0.0			0.9	0.9		36.0			36.9
Espagne			21.2	21.2			1.4	1.4		115.4			138.0
Grèce			4.7	4.7			201.5	201.5		19.5			225.7
Autres pays d'Europe							8.6	8.6		2.0			10.6
<b>TOTAL EUROPE</b>	438.1	1'524.1	2'596.4	4'558.6	260.4	593.6	2'960.9	3'814.9	0.4	5'869.8	1'058.3		15'301.9
<b>Autres pays</b>													
Canada													
USA										0.1	0.4		0.5
Autres pays d'Amérique													
Amérique latine													
Afrique													
Asie			0.2	0.2			0.0	0.0		0.0			0.2
Australie													
<b>TOTAL AUTRES PAYS</b>			0.2	0.2			0.0	0.0		0.1	0.4		0.7
<b>TOTAL</b>	438.1	1'524.1	2'596.7	4'558.8	260.4	593.6	2'961.0	3'814.9	0.4	5'869.9	1'058.7		15'302.7

Source: DGD

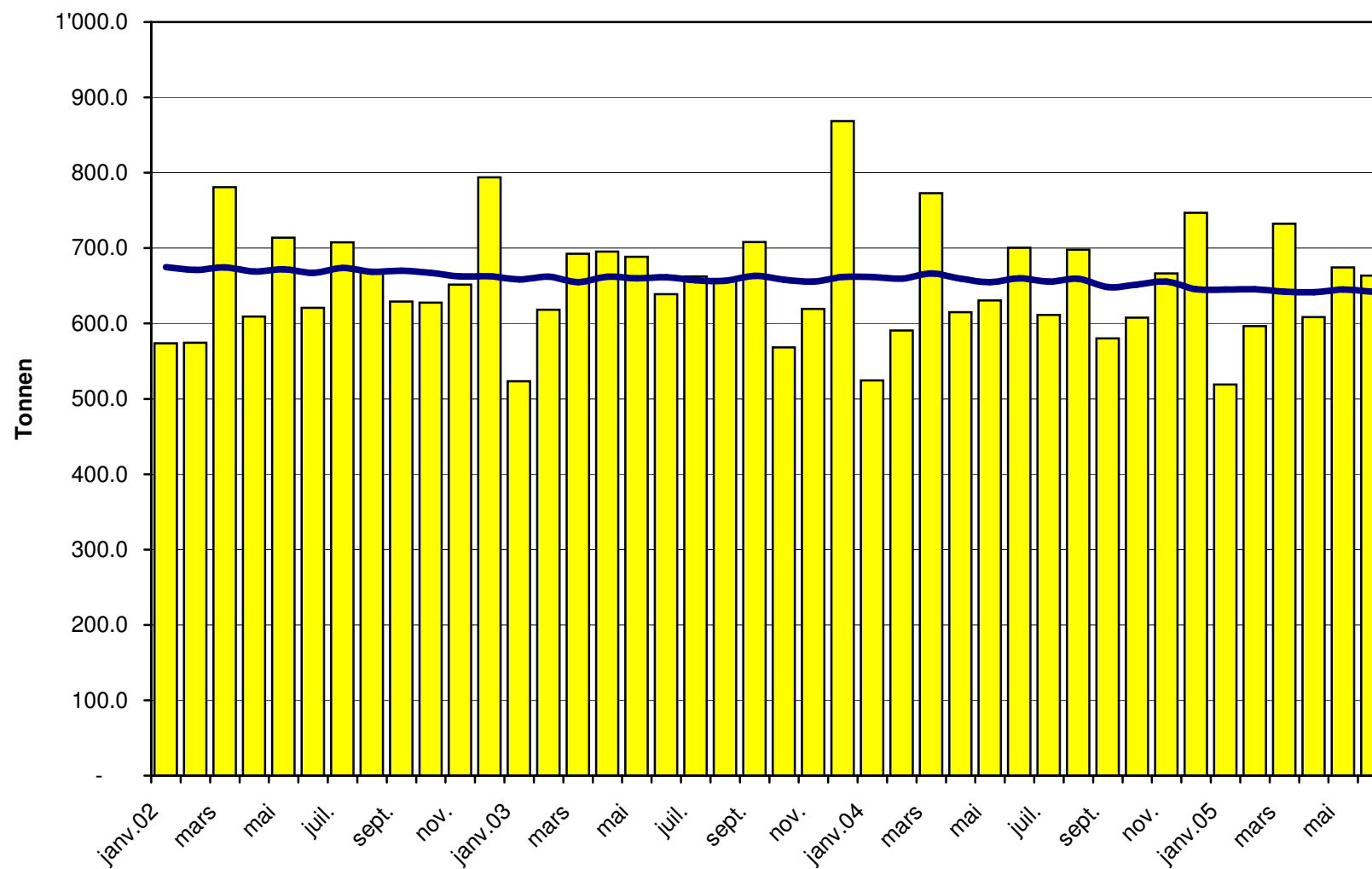
### Total des importations de fromages depuis 2002 Valeur moyenne des 12 derniers mois



### Importations de fromages frais depuis 2002 Valeur moyenne des 12 derniers mois

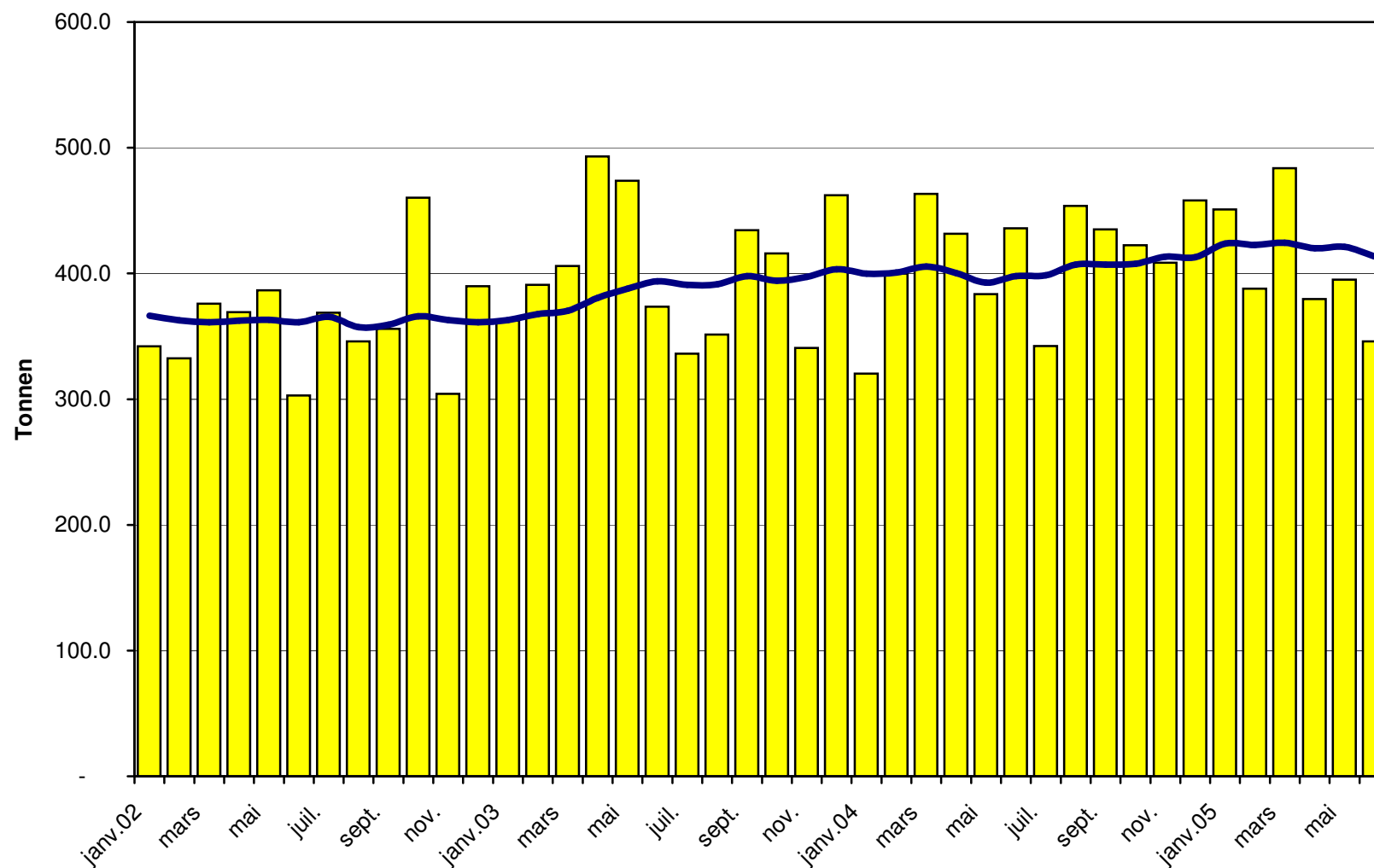


### Importations de fromages à pâte molle depuis 2002 Valeur moyenne des 12 derniers mois

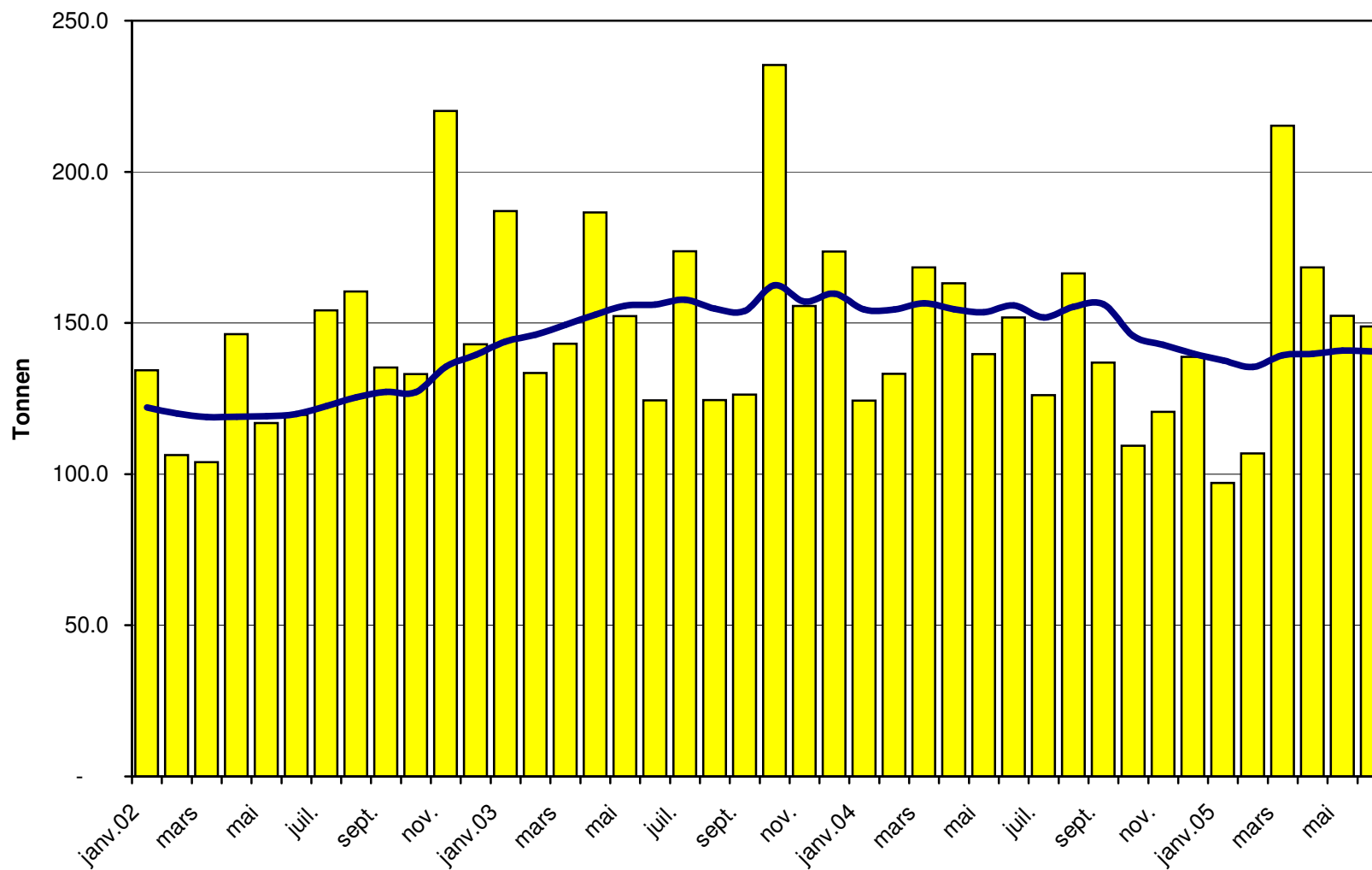




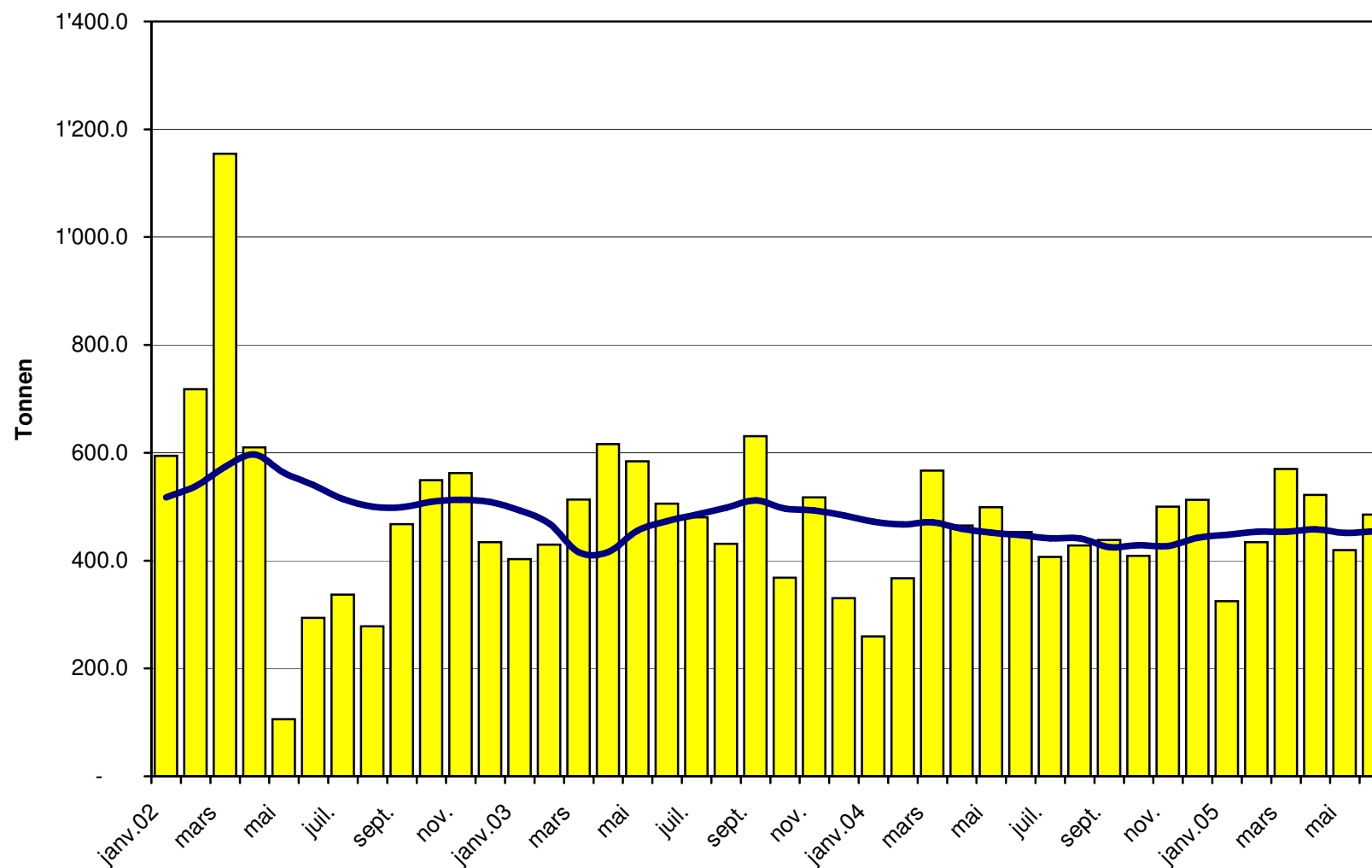
### Importations de fromages à pâte mi-dure depuis 2002 Valeur moyenne des 12 derniers mois



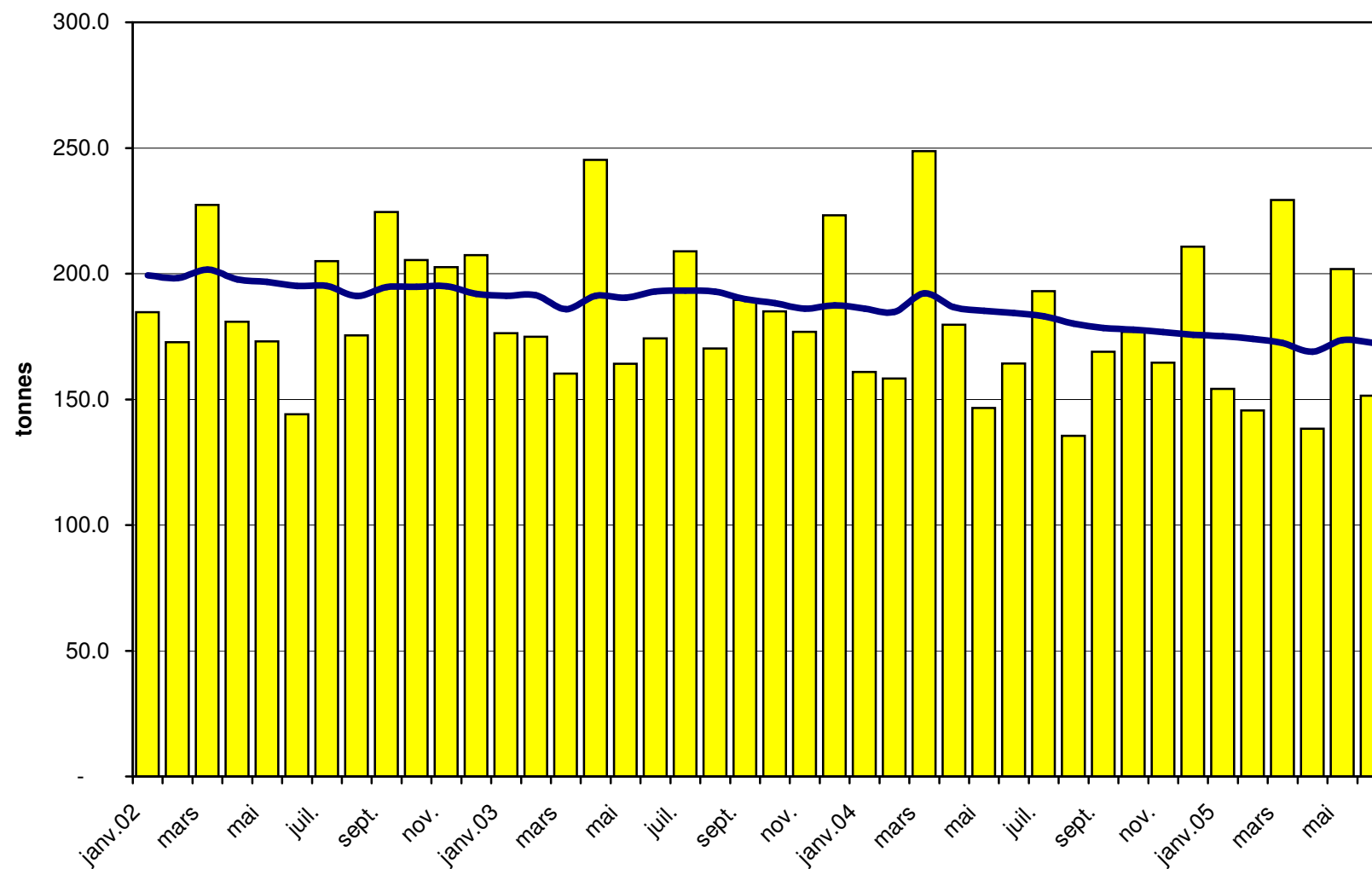
### Importations de fromages à pâte dure depuis 2002 Valeur moyenne des 12 derniers mois



### Importations de fromages à pâte extra-dure depuis 2002 Valeur moyenne des 12 derniers mois



### Importations de fromage fondu depuis 2002 Valeur moyenne des 12 derniers mois



### Importations de fromage par pays fournisseur, juin 2005 Total 2 631 tonnes

