

## Statistiques mensuelle du marché du lait: Août 2005

Berne, le 12 octobre 2005

### 1 - Production / mise en valeur du lait

- 01 Production laitière mensuelle
- 10 Mise en valeur selon l'équivalent-lait
- 11 Mise en valeur selon l'équivalent-lait (graphique)
- 14 Composition du lait selon centre SICL 2005
- 15 Composition du lait selon centre SICL 2004
- 16 Lait écrémé affouragé sous forme liquide, vente de succédanés du lait

### 2 - Fabrication de produits laitiers

- 20 Production fromagère mensuelle et cumulée 2005
- 21 Production fromagère mensuelle et cumulée 2004
- 22 Production fromagère mensuelle par rapport au mois de l'année précédente (graphique)
- 23 Production fromagère cumulée par rapport à la même période de l'année précédente
- 24 Pourcentages de la production fromagère par variété, cumuls 2005 (graphique)
- 25 Production de lait de consommation
- 26 Production et vente de beurre
- 27 Spécialités laitières
- 28 Poudre de lait et lait condensé

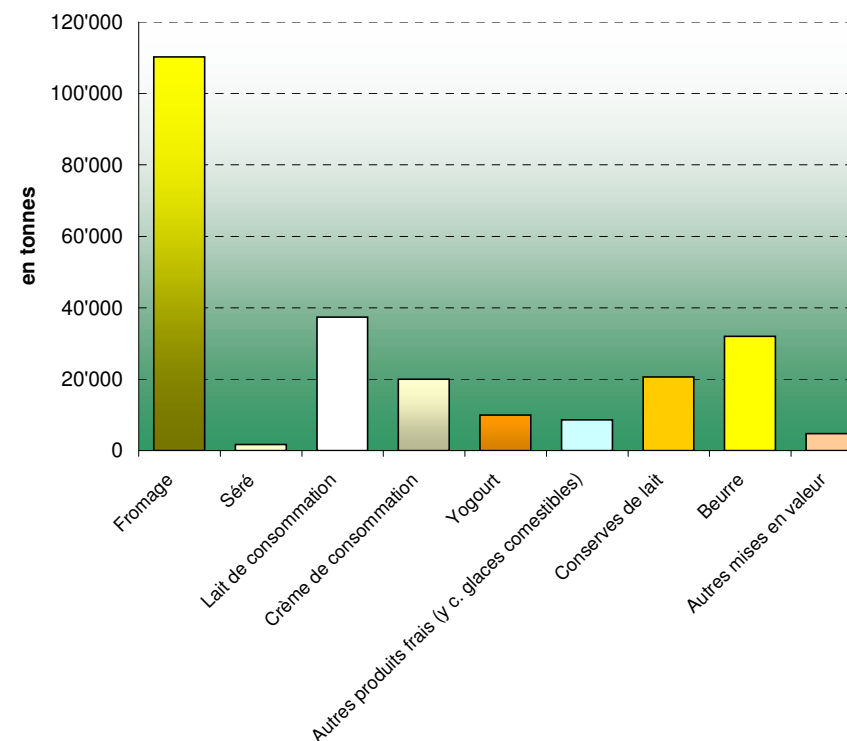
### 3 - Exportation de fromage

- 30 Exportations de fromage par produit/groupe de produits
- 31 Exportations de fromage par pays
- 31 Exportations de fromage par pays, mois de l'année précédente
- 32 Exportations de fromage par pays, cumulées
- 32 Exportations de fromage par pays, cumulées, année précédente
- 33-1 à 33-10 Total des exportations / sortes principales, depuis 2002
- 34 Pourcentage des exportations par variété (graphique)

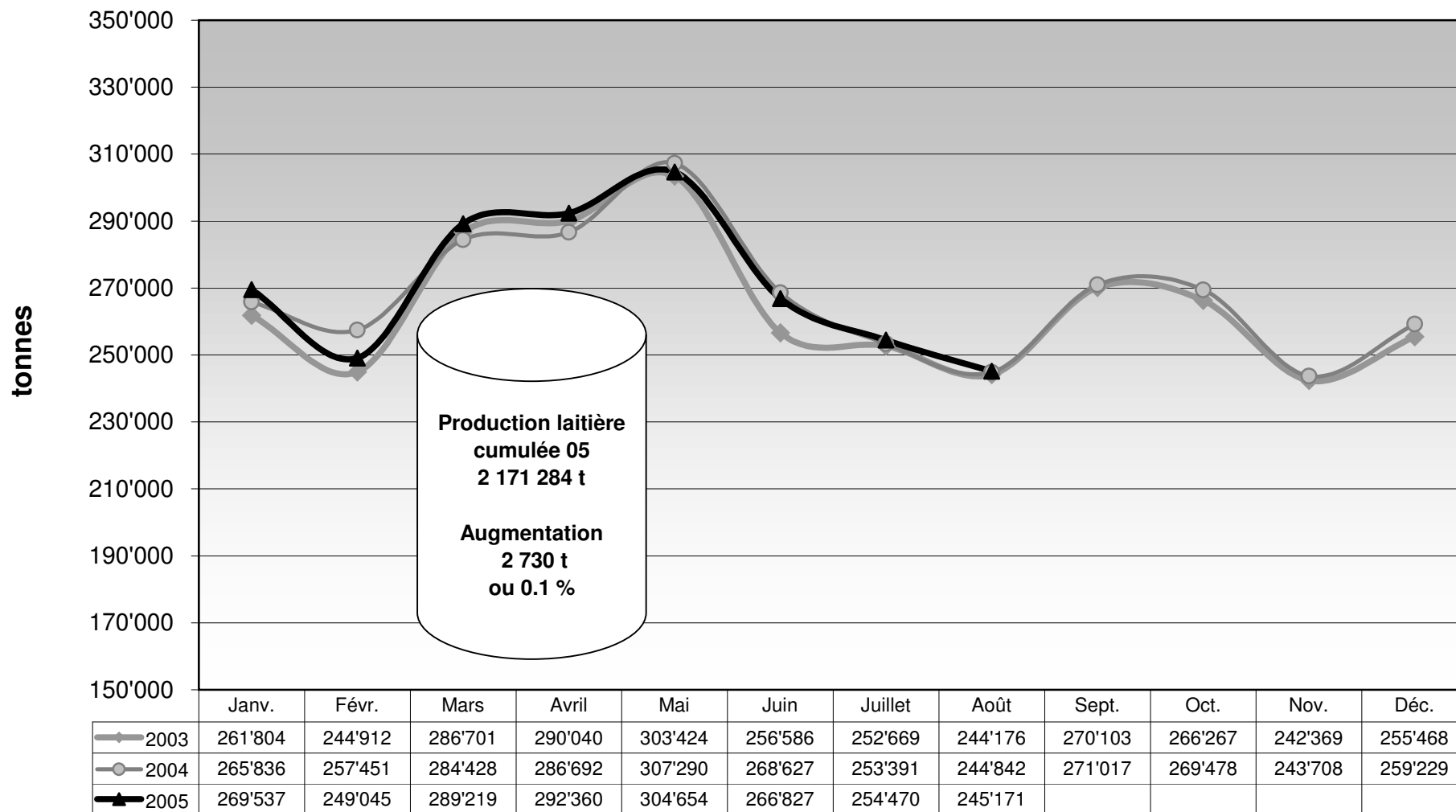
### 4 - Importations de fromage

- 40 Importations de fromage par produit/groupe de produits
- 41 Importations de fromage par pays fournisseur
- 41 Importations de fromage par pays fournisseur, mois de l'année précédente
- 42 Importations cumulées de fromage par pays fournisseur
- 42 Importations cumulées de fromage par pays fournisseur, année précédente
- 43.1 à 43.7 Total des importations / par groupe de produits, depuis 2002
- 44 Importations de fromage par pays (graphique)

### Mise en valeur du lait en équivalents-lait



## Production laitière mensuelle en 2005 (lait de zone franche inclus)



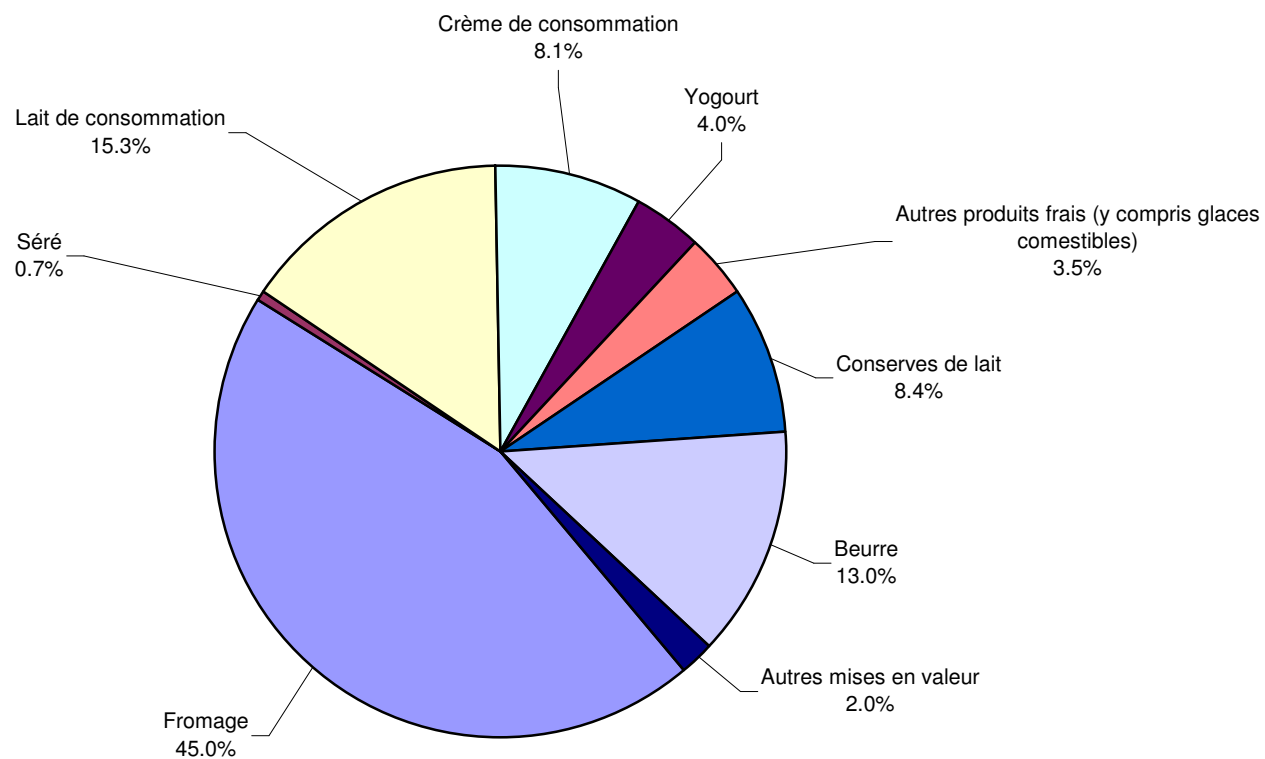
### Mise en valeur du lait en équivalents-lait

Mise en valeur:	Mise en valeur mensuelle		Différence par rapport au même mois de l'année précédente		Mise en valeur cumulée		Différence par rapport à la même période de l'année précédente	
	août 2004 tonnes	août 2005 tonnes	tonnes	(%)	jan. - août 2004 tonnes	jan. - août 2005 tonnes	tonnes	(%)
Fromage	106'153	110'223	4'070	3.8	874'242	891'941	17'699	2.0
Séré	1'650	1'687	37	2.2	12'838	12'483	-355	-2.8
Lait de consommation	35'463	37'407	1'944	5.5	301'394	294'785	-6'609	-2.2
Crème de consommation	19'561	19'965	404	2.1	159'183	158'081	-1'102	-0.7
Yogourt	9'855	9'928	73	0.7	75'677	76'408	731	1.0
Autres produits frais (y c. glaces comestibles)	7'237	8'570	1'333	18.4	54'870	63'925	9'055	16.5
Conserves de lait	23'206	20'626	-2'580	-11.1	216'819	215'607	-1'212	-0.6
Beurre	31'147	31'971	824	2.6	361'351	358'941	-2'410	-0.7
Autres mises en valeur	10'570	4'794	-5'776	-54.6	112'180	99'113	-13'067	-11.6
<b>Total</b>	<b>244'842</b>	<b>245'171</b>	<b>329</b>	<b>0.1</b>	<b>2'168'554</b>	<b>2'171'284</b>	<b>2'730</b>	<b>0.1</b>

Un équivalent-lait correspond à la teneur en protéine et en matière grasse d'un kilo de lait (fraction protéique = 0.45 EL; fraction butyrique = 0.55 EL)

Exemple 1 kg lait entier past./UHT = 0,45 protéine + 0.55 matière grasse = 1.00 équivalent-lait  
 1 kg lait écrémé past./UHT = 0.45 protéine + 0.05 matière grasse = 0.50 équivalent-lait  
 1 kg crème entière past./UHT = 0.30 protéine + 4.80 matière grasse = 5.10 équivalents-lait

### Mise en valeur du lait en équivalents-lait août 2005 Total 245 171 tonnes de lait



## Composition du lait par région/laboratoire SICL : 2005

Centre SICL	Composants	janv.	févr.	mars	avril	mai	juin	juil.	août	sept.	oct.	nov.	déc.	Moyenne 2005
		g/kg	g/kg	g/kg	g/kg	g/kg	g/kg	g/kg	g/kg	g/kg	g/kg	g/kg	g/kg	
Aarau	MG	42.2	42.1	42.3	41.8	40.3	40.0	39.8	40.1					41.1
	Prot.	33.2	32.9	32.5	32.1	32.2	31.8	32.0	32.4					32.4
	<b>Total</b>	<b>75.4</b>	<b>75.0</b>	<b>74.8</b>	<b>73.9</b>	<b>72.5</b>	<b>71.8</b>	<b>71.8</b>	<b>72.5</b>					<b>73.5</b>
Bern	MG													
	Prot.													
	<b>Total</b>													
Fribourg - Neuchâtel	MG	41.8	41.7	41.4	40.4	39.1	39.1	39.6	40.3					40.4
	Prot.	33.0	32.8	32.4	31.9	32.5	32.2	31.7	32.5					32.4
	<b>Total</b>	<b>74.8</b>	<b>74.5</b>	<b>73.8</b>	<b>72.3</b>	<b>71.6</b>	<b>71.3</b>	<b>71.3</b>	<b>72.8</b>					<b>72.8</b>
Nordostschweiz	MG													
	Prot.													
	<b>Total</b>													
St. Gallen - Appenzell	MG	41.5	41.6	41.4	41.0	41.0	40.4	40.2	40.4					40.9
	Prot.	34.2	34.2	34.0	33.3	33.2	33.1	33.0	33.0					33.5
	<b>Total</b>	<b>75.7</b>	<b>75.8</b>	<b>75.4</b>	<b>74.3</b>	<b>74.2</b>	<b>73.5</b>	<b>73.2</b>	<b>73.4</b>					<b>74.4</b>
Thurgau	MG	42.0	42.1	41.9	41.2	40.0	39.6	39.4	39.7					40.7
	Prot.	34.4	34.2	33.7	33.2	32.5	32.0	32.2	32.8					33.1
	<b>Total</b>	<b>76.4</b>	<b>76.3</b>	<b>75.6</b>	<b>74.4</b>	<b>72.5</b>	<b>71.6</b>	<b>71.6</b>	<b>72.5</b>					<b>73.9</b>
Vaud-Genève	MG													
	Prot.													
	<b>Total</b>													
Zentralschweiz	MG	41.2	41.4	41.7	41.1	40.3	40.1	39.8	40.2					40.7
	Prot.	33.4	33.3	33.2	32.7	32.8	32.6	32.3	32.6					32.9
	<b>Total</b>	<b>74.6</b>	<b>74.7</b>	<b>74.9</b>	<b>73.8</b>	<b>73.1</b>	<b>72.7</b>	<b>72.1</b>	<b>72.8</b>					<b>73.6</b>
Moyenne 2004	MG	41.7	41.8	41.7	41.1	40.1	39.8	39.8	40.1					40.8
	Prot.	33.6	33.5	33.2	32.6	32.6	32.3	32.2	32.7					32.9
	<b>Total</b>	<b>75.4</b>	<b>75.3</b>	<b>74.9</b>	<b>73.7</b>	<b>72.8</b>	<b>72.2</b>	<b>72.0</b>	<b>72.8</b>					<b>73.6</b>

Remarque: ces données correspondent aux valeurs moyennes des échantillons analysés par chaque SICL

## Composition du lait selon région/laboratoire SICL : 2004

Centre SICL	Composants	janv.	févr.	mars	avril	mai	juin	juil.	août	sept.	oct.	nov.	déc.	Moyenne 2004
		g/kg	g/kg	g/kg	g/kg	g/kg	g/kg	g/kg	g/kg	g/kg	g/kg	g/kg	g/kg	
Aarau	MG	42.4	42.1	42.2	41.1	39.6	39.6	40.1	39.7	40.0	40.4	41.6	42.8	41.0
	Prot.	33.2	32.7	32.7	32.6	32.7	32.2	31.8	31.8	32.9	33.5	34.0	34.1	32.9
	<b>Total</b>	<b>75.6</b>	<b>74.8</b>	<b>74.9</b>	<b>73.7</b>	<b>72.3</b>	<b>71.8</b>	<b>71.9</b>	<b>71.5</b>	<b>72.9</b>	<b>73.9</b>	<b>75.6</b>	<b>76.9</b>	<b>73.8</b>
Bern	MG													
	Prot.													
	<b>Total</b>													
Fribourg - Neuchâtel	MG	41.3	41.1	40.3	39.9	38.9	39.3	39.7	40.0	40.1	39.7	41.2	41.9	40.3
	Prot.	32.7	32.1	31.8	31.6	32.5	32.6	32.6	32.5	33.5	32.6	34.3	33.8	32.7
	<b>Total</b>	<b>74.0</b>	<b>73.2</b>	<b>72.1</b>	<b>71.5</b>	<b>71.4</b>	<b>71.9</b>	<b>72.3</b>	<b>72.5</b>	<b>73.6</b>	<b>72.3</b>	<b>75.5</b>	<b>75.7</b>	<b>73.0</b>
Nordostschweiz	MG													
	Prot.													
	<b>Total</b>													
St. Gallen - Appenzell	MG	41.0	40.5	40.6	40.5	40.4	40.3	40.0	39.9	40.1	40.2	41.3	41.7	40.5
	Prot.	33.3	33.2	33.3	33.1	33.5	33.4	33.0	32.9	33.7	34.4	34.7	34.4	33.6
	<b>Total</b>	<b>74.3</b>	<b>73.7</b>	<b>73.9</b>	<b>73.6</b>	<b>73.9</b>	<b>73.7</b>	<b>73.0</b>	<b>72.8</b>	<b>73.8</b>	<b>74.6</b>	<b>76.0</b>	<b>76.1</b>	<b>74.1</b>
Thurgau	MG	42.4	41.7	41.8	41.1	40.4	40.2	40.5	40.1	40.6	41.2	41.9	42.3	41.2
	Prot.	33.6	33.4	33.4	33.4	33.9	33.0	32.7	32.7	33.8	34.5	34.9	35.1	33.7
	<b>Total</b>	<b>76.0</b>	<b>75.1</b>	<b>75.2</b>	<b>74.5</b>	<b>74.3</b>	<b>73.2</b>	<b>73.2</b>	<b>72.8</b>	<b>74.4</b>	<b>75.7</b>	<b>76.8</b>	<b>77.4</b>	<b>74.9</b>
Vaud-Genève	MG	40.5	40.1	40.3	38.9	38.3	38.4	38.7	39.0	39.6	40.1	40.6	39.6	39.5
	Prot.	32.7	32.5	32.4	32.3	33.1	32.9	32.8	33.0	33.5	34.8	34.7	33.3	33.2
	<b>Total</b>	<b>73.2</b>	<b>72.6</b>	<b>72.7</b>	<b>71.2</b>	<b>71.4</b>	<b>71.3</b>	<b>71.5</b>	<b>72.0</b>	<b>73.1</b>	<b>74.9</b>	<b>75.3</b>	<b>72.9</b>	<b>72.7</b>
Zentralschweiz	MG	41.4	41.1	41.4	40.3	39.4	39.7	39.9	39.8	39.7	40.0	40.8	41.8	40.4
	Prot.	33.2	32.7	33.0	32.7	33.1	32.6	32.2	32.3	33.0	33.9	34.1	34.0	33.1
	<b>Total</b>	<b>74.6</b>	<b>73.8</b>	<b>74.4</b>	<b>73.0</b>	<b>72.5</b>	<b>72.3</b>	<b>72.1</b>	<b>72.1</b>	<b>72.7</b>	<b>73.9</b>	<b>74.9</b>	<b>75.8</b>	<b>73.5</b>
Moyenne 2003	MG	41.5	41.1	41.1	40.3	39.5	39.6	39.8	39.8	40.0	40.3	41.2	41.7	40.5
	Prot.	33.1	32.8	32.8	32.6	33.1	32.8	32.5	32.5	33.4	34.0	34.5	34.1	33.2
	<b>Total</b>	<b>74.6</b>	<b>73.9</b>	<b>73.9</b>	<b>72.9</b>	<b>72.6</b>	<b>72.4</b>	<b>72.3</b>	<b>72.3</b>	<b>73.4</b>	<b>74.2</b>	<b>75.7</b>	<b>75.8</b>	<b>73.7</b>

Remarque: ces données correspondent aux valeurs moyennes des échantillons analysés par chaque SICL

### Lait écrémé affouragé sous forme liquide

	Mise en valeur mensuelle		Différence par rapport au même mois de l'année précédente		Mise en valeur cumulée		Différence par rapport à la même période de l'année précédente	
	<i>août 2004</i> tonnes	<i>août 2005</i> tonnes	tonnes	(%)	<i>jan. - août 2004</i> tonnes	<i>jan. - août 2005</i> tonnes	tonnes	(%)
<b>Total lait écrémé affouragé sous forme liquide</b>	1'042	427	-615	-59.0	10'949	5'388	-5'561	-50.8

### Ventes de succédanés du lait

	Ventes mensuelles		Différence par rapport au même mois de l'année précédente		Ventes cumulées		Différence par rapport à la même période de l'année précédente	
	<i>août 2004</i> tonnes	<i>août 2005</i> tonnes	tonnes	(%)	<i>jan. - août 2004</i> tonnes	<i>jan. - août 2005</i> tonnes	tonnes	(%)
SL engraissement > 30%	1'221	1'120	-101	-8.3	10'351	9'023	-1'328	-12.8
SL élevage > 30%	120	138	18	15.0	1'303	1'321	18	1.4
SL autres > 30%	5	6	1	20.0	141	125	-16	-11.3
SL engraissement < 30%	15	31	16	106.7	178	230	52	29.2
SL élevage < 30%	10	5	-5	-50.0	45	59	14	31.1
SL autres < 30%	9	11	2	22.2	93	88	-5	-5.4
<b>Total succédanés du lait</b>	1'380	1'311	-69	-5.0	12'111	10'846	-1'265	-10.4

**Production fromagère 2005 cumulée avec comparaison année précédente**

	janv.	févr.	mars	avril	mai	juin	juil.	août	sept.	oct.	nov.	déc.	Cumul 2004 tonnes	Cumul 2005 tonnes	Différence période année	
	tonnes	tonnes	tonnes	tonnes	tonnes	tonnes	tonnes	tonnes	tonnes	tonnes	tonnes	tonnes			tonnes	pour cent
Séré	680	719	924	781	884	907	852	875					6'227	6'622	395	6.3
Mozzarella	1'002	966	1'295	1'209	1'467	1'614	1'465	1'394					9'500	10'412	912	9.6
Mascarpone	38	41	51	54	57	50	45	47					409	383	-26	-6.4
Autres produits frais *	1'134	1'072	1'361	1'250	1'352	1'483	1'056	1'367					9'404	10'075	671	7.1
<b>Total fromages frais</b>	<b>2'854</b>	<b>2'799</b>	<b>3'631</b>	<b>3'294</b>	<b>3'760</b>	<b>4'054</b>	<b>3'418</b>	<b>3'683</b>					<b>25'539</b>	<b>27'493</b>	<b>1'954</b>	<b>7.7</b>
Fromage à croûte fleurie, maigre à 1/4 gras																
Fromage à croûte fleurie, 1/2 gras à gras	117	136	133	119	131	115	112	128					931	991	60	6.4
Fromage à croûte fleurie, crème	83	80	106	75	94	98	69	87					620	692	72	11.6
Bleu, fromage à pâte persillée													19		-19	-100.0
Tomme	168	168	185	162	192	151	140	202					1'401	1'368	-33	-2.4
Vacherin Mont-d'Or	63	30	1					29					138	123	-15	-10.9
Autres fromages à croûte fleurie, maigres à 1/4 gras	3	5	13	2	4	4	7	10					69	48	-21	-30.4
Autres fromages à croûte fleurie, 1/2 gras à gras	59	83	54	41	57	49	55	69					537	467	-70	-13.0
Autres fromages à croûte fleurie, crème	57	41	50	39	55	48	44	68					451	402	-49	-10.9
<b>Total fromage à pâte molle</b>	<b>550</b>	<b>542</b>	<b>542</b>	<b>438</b>	<b>532</b>	<b>466</b>	<b>427</b>	<b>594</b>					<b>4'165</b>	<b>4'091</b>	<b>-74</b>	<b>-1.8</b>
Appenzeller	797	723	790	727	775	721	751	845					5'199	6'129	930	17.9
Tilsiter	370	365	397	349	346	351	344	285					3'119	2'807	-312	-10.0
Fromage du Valais (fromage à raclette du Valais)	220	205	232	229	222	133	70	54					1'380	1'365	-15	-1.1
Raclette Suisse	472	466	634	924	1'120	1'240	1'218	1'197					7'195	7'271	76	1.1
Vacherin fribourgeois	112	75	77	111	137	207	226	267					1'188	1'212	24	2.0
Tête de Moine	138	122	131	130	145	153	156	166					1'050	1'141	91	8.7
Fromage du Jura	20	16	22	24	20	14	16	17					217	149	-68	-31.3
Winzerkäse	42	44	43	45	45	31	40	35					301	325	24	8.0
Mutschli	44	33	29	33	35	38	29	37					248	278	30	12.1
Fromage d'alpage à pâte mi-dure						3	6	4					17	19	2	11.8
Fromage de montagne des Grisons	80	73	85	86	92	76	42	17					607	551	-56	-9.2
Fromages de montagne, à la coupe	107	94	133	112	130	116	121	88					980	901	-79	-8.1
St. Paulin Suisse	81	35	103	44	65	64	51	97					696	540	-156	-22.4
Edam suisse	69	41	41	10	52	35	57	65					540	370	-170	-31.5
Fromage affiné à froid	2	2	3	1	2	2	1	1					19	14	-5	-26.3
Fromage à pâte mi-dure persillée	9	11	14	13	17	21	9	9					57	103	46	80.7
Fromage semi - préparé	97	90	180	123	104	73	94	65					882	826	-56	-6.3
Fromage pour la fonte, gras	77	57	98	94	71	77	80	84					444	638	194	43.7
Feta au lait de vache **													126		-126	-100.0
Autres fromages à pâte mi-dure, maigre à 1/4 gras	32	43	56	56	66	44	36	69					409	402	-7	-1.7
Autres fromages à pâte mi-dure, 1/2 gras à gras	616	563	672	662	683	689	645	656					4'732	5'186	454	9.6
Autres fromages à pâte mi-dure, crème	73	100	138	96	113	123	91	113					812	847	35	4.3
<b>Total fromage à pâte mi-dure</b>	<b>3'458</b>	<b>3'159</b>	<b>3'878</b>	<b>3'871</b>	<b>4'242</b>	<b>4'215</b>	<b>4'083</b>	<b>4'175</b>					<b>30'219</b>	<b>31'081</b>	<b>862</b>	<b>2.9</b>
Emmentaler	2'655	2'463	2'839	2'830	2'958	2'721	2'716	2'666					23'323	21'848	-1'475	-6.3
Switzerland Swiss	218	213	246	271	231	179	157	105					1'251	1'620	369	29.5
Gruyère	2'258	2'162	2'560	2'546	2'800	2'413	2'275	2'050					18'494	19'064	570	3.1
Fromage d'alpage à pâte dure				1	22	116	111	151					289	401	112	38.8
Autres fromages à pâte dure, maigre à 1/4 gras	3	6	4	8	4	1	7	3					78	36	-42	-53.8
Autres fromages à pâte dure, 1/2 gras à gras	487	463	516	545	534	450	416	361					2'700	3'772	1'072	39.7
Autres fromages à pâte dure, crème	2	2	1	2	2			3					30	12	-18	-60.0
<b>Total fromage à pâte dure</b>	<b>5'623</b>	<b>5'309</b>	<b>6'166</b>	<b>6'203</b>	<b>6'551</b>	<b>5'880</b>	<b>5'682</b>	<b>5'339</b>					<b>46'165</b>	<b>46'753</b>	<b>588</b>	<b>1.3</b>
Sbrinz	126	118	148	141	194	153	119	86					1'238	1'085	-153	-12.4
<b>Total fromage à pâte extra-dure</b>	<b>126</b>	<b>118</b>	<b>148</b>	<b>141</b>	<b>194</b>	<b>153</b>	<b>119</b>	<b>86</b>					<b>1'238</b>	<b>1'085</b>	<b>-153</b>	<b>-12.4</b>
Fromage pur chèvre	18	33	59	75	85	72	65	59					426	466	40	9.4
Fromage pur brebis	11	13	17	21	23	20	16	15					111	136	25	22.5
<b>Total produits spéciaux</b>	<b>29</b>	<b>45</b>	<b>76</b>	<b>96</b>	<b>108</b>	<b>91</b>	<b>81</b>	<b>74</b>					<b>537</b>	<b>600</b>	<b>63</b>	<b>11.7</b>
<b>Total général</b>	<b>12'639</b>	<b>11'971</b>	<b>14'440</b>	<b>14'042</b>	<b>15'387</b>	<b>14'859</b>	<b>13'810</b>	<b>13'950</b>					<b>107'861</b>	<b>111'098</b>	<b>3'237</b>	<b>3.0</b>

**Remarque : la Feta au lait de vache a été affectée à une nouvelle catégorie**

\* à partir du mois de mai 2004 y c. Feta au lait de vache

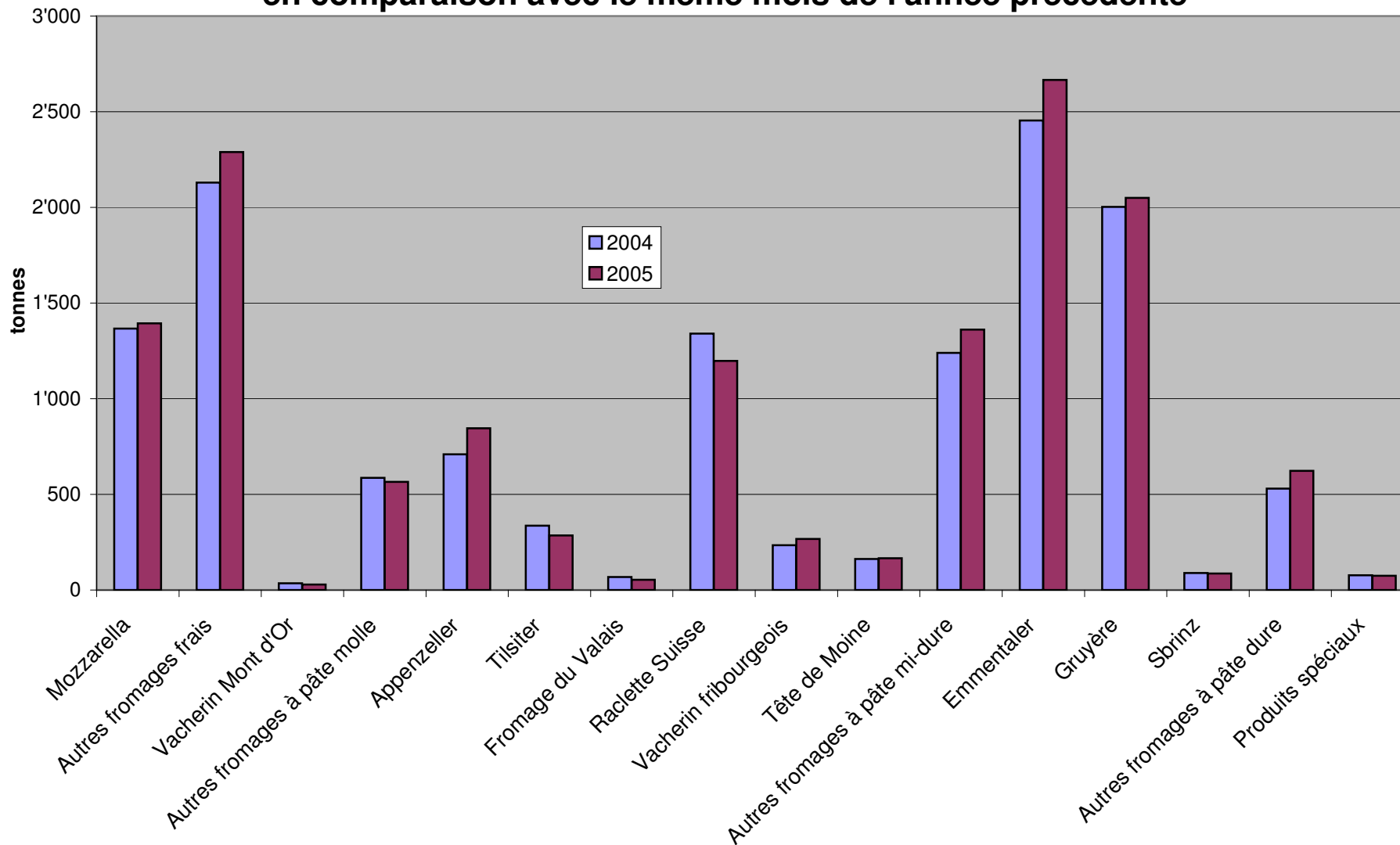
\*\* à partir du mois de mai 2004 la Feta au lait de vache est attribuée à la catégorie "fromages frais", sous-groupe "autres fromages frais"

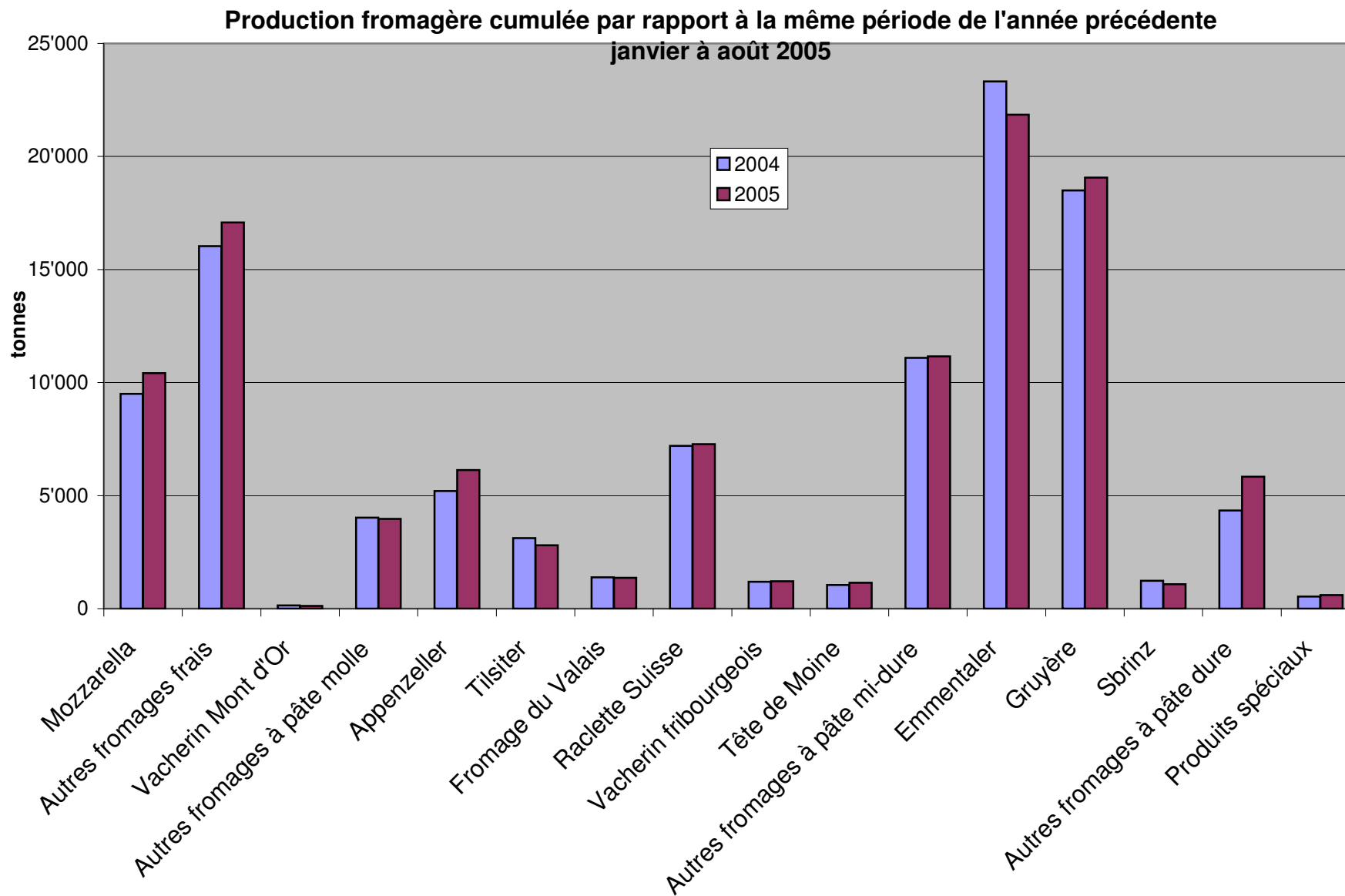


## Production fromagère 2004

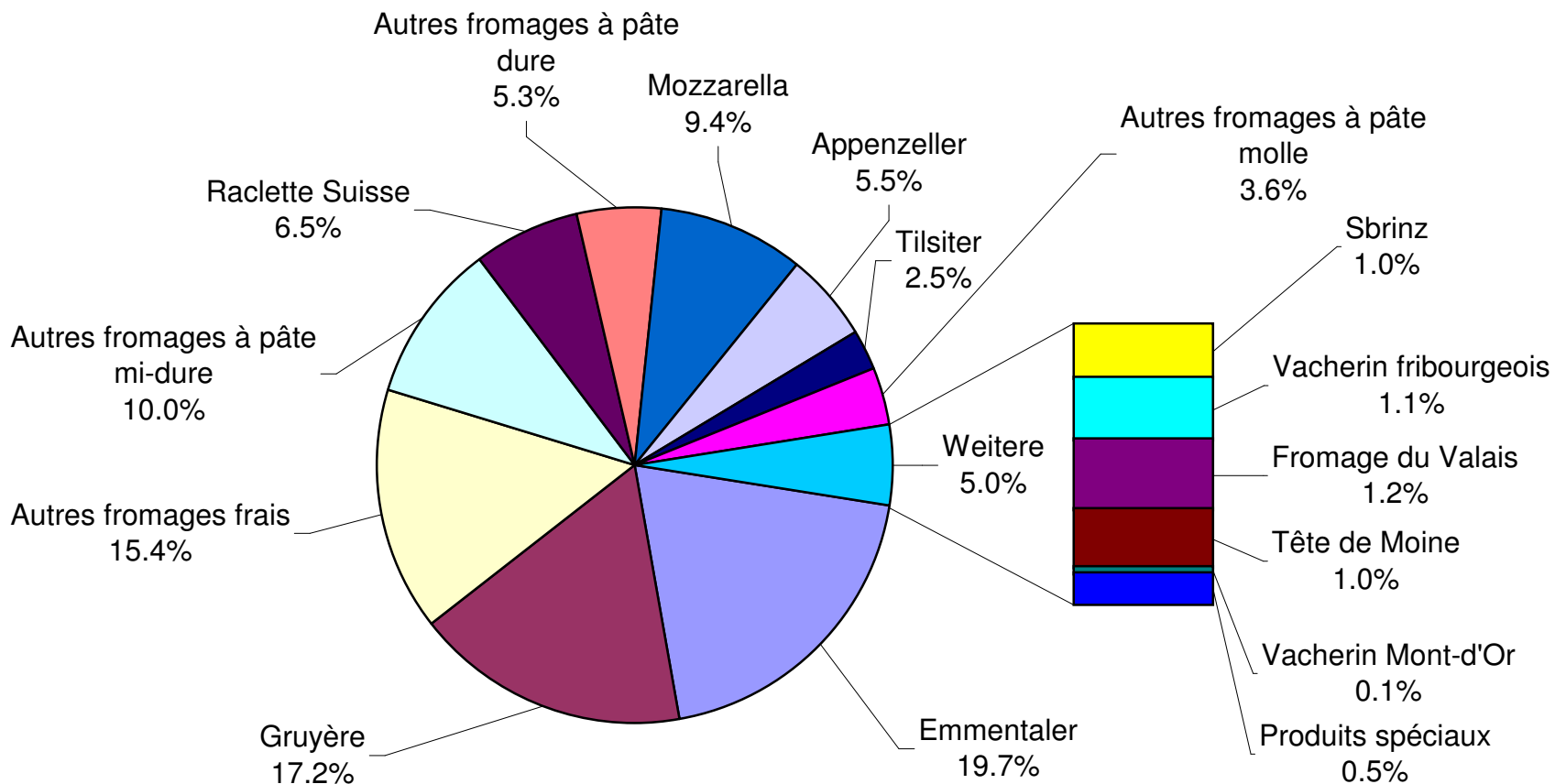
	janv. tonnes	févr. tonnes	mars tonnes	avril tonnes	mai tonnes	juin tonnes	juil. tonnes	août tonnes	sept. tonnes	oct. tonnes	nov. tonnes	déc. tonnes	Cumul 2004 tonnes
Séré	697	730	852	832	782	856	708	770	755	652	776	726	9'136
Mozzarella	886	941	1'260	1'149	1'283	1'441	1'174	1'366	1'043	934	938	921	13'336
Mascarpone	40	42	48	61	70	47	42	59	43	38	70	71	631
Autres produits frais	1'148	985	1'258	1'206	1'195	1'248	1'064	1'300	1'130	1'118	1'050	1'015	13'717
<b>Total fromages frais</b>	<b>2'772</b>	<b>2'698</b>	<b>3'417</b>	<b>3'247</b>	<b>3'329</b>	<b>3'593</b>	<b>2'987</b>	<b>3'496</b>	<b>2'971</b>	<b>2'743</b>	<b>2'834</b>	<b>2'733</b>	<b>36'820</b>
Fromage à croûte fleurie, maigre à 1/4 gras													
Fromage à croûte fleurie, 1/2 gras à gras	94	117	140	109	102	126	112	131	114	97	116	140	1'398
Fromage à croûte fleurie, crème	81	66	80	90	69	67	62	105	68	96	90	100	974
Bleu, fromage à pâte persillée						19							19
Tomme	155	177	196	194	166	130	172	211	202	199	188	191	2'181
Vacherin Mont-d'Or	68	32	3					35	106	111	129	98	582
Autres fromages à croûte fleurie, maigres à 1/4 gras	6	5	9	10	12	6	6	15	8	2	8	4	91
Autres fromages à croûte fleurie, 1/2 gras à gras	52	54	81	64	64	91	65	66	80	84	70	50	821
Autres fromages à croûte fleurie, crème	55	59	63	52	54	60	49	59	58	43	59	51	662
<b>Total fromage à pâte molle</b>	<b>512</b>	<b>510</b>	<b>571</b>	<b>519</b>	<b>466</b>	<b>500</b>	<b>466</b>	<b>621</b>	<b>636</b>	<b>633</b>	<b>660</b>	<b>633</b>	<b>6'727</b>
Appenzeller	546	655	621	569	659	739	701	709	784	738	740	838	8'299
Tilsiter	414	353	420	378	411	433	374	336	338	354	342	300	4'453
Fromage du Valais (fromage à raclette du Valais)	225	227	236	223	198	126	77	68	218	236	145	197	2'176
Raclette Suisse	544	514	661	709	1'050	1'061	1'316	1'340	1'189	1'085	898	575	10'942
Vacherin fribourgeois	114	88	74	94	162	191	231	234	250	259	199	163	2'059
Tête de Moine	139	119	107	121	137	120	145	162	169	163	141	146	1'669
Fromage du Jura	30	27	30	27	38	22	23	20	18	20	20	26	301
Winzerkäse	44	39	43	41	34	31	31	38	30	33	31	43	438
Mutschli	26	39	34	31	26	32	28	32	58	54	38	32	430
Fromage d'alpage à pâte mi-dure					2	5	3	7	1'169	424	59	4	1'673
Fromage de montagne des Grisons	93	90	89	97	93	75	50	20	21	40	70	78	816
Fromages de montagne, à la coupe	120	116	123	144	146	121	114	96	100	115	111	123	1'429
St. Paulin Suisse	103	61	76	104	65	125	89	73	90	99	92	112	1'089
Edam suisse	76	52	69	71	70	41	78	83	62	64	38	75	779
Fromage affiné à froid	3	2	2	4	2	2	1	3	1	2	2	2	26
Fromage à pâte mi-dure persillée	6	7	6	7	8	7	9	7	19	17	10	12	115
Fromage semi - préparé	93	103	163	127	88	82	114	112	78	74	87	94	1'215
Fromage pour la fonte, gras	49	61	80	44	56	64	46	44	55	51	68	71	689
Feta au lait de vache	20	29	44	33									126
Autres fromages à pâte mi-dure, maigre à 1/4 gras	52	35	58	51	66	58	43	46	55	49	39	31	583
Autres fromages à pâte mi-dure, 1/2 gras à gras	527	523	578	662	654	658	559	571	644	716	627	616	7'335
Autres fromages à pâte mi-dure, crème	124	80	113	99	90	114	103	89	97	121	113	98	1'241
<b>Total fromage à pâte mi-dure</b>	<b>3'346</b>	<b>3'219</b>	<b>3'628</b>	<b>3'637</b>	<b>4'056</b>	<b>4'108</b>	<b>4'136</b>	<b>4'089</b>	<b>5'443</b>	<b>4'713</b>	<b>3'867</b>	<b>3'635</b>	<b>47'877</b>
Emmentaler	2'979	2'587	3'122	3'230	3'379	2'937	2'635	2'454	2'508	2'592	2'496	2'584	33'503
Switzerland Swiss	148	140	152	158	161	143	174	175	180	200	191	211	2'033
Gruyère	2'189	2'166	2'373	2'411	2'775	2'406	2'171	2'003	2'033	2'186	1'898	2'108	26'719
Fromage d'alpage à pâte dure					15	109	114	51	1'105	470	28		1'892
Autres fromages à pâte dure, maigre à 1/4 gras	11	9	7	10	11	9	12	9	12	7	7	4	108
Autres fromages à pâte dure, 1/2 gras à gras	309	300	388	390	385	336	301	291	333	372	345	401	4'151
Autres fromages à pâte dure, crème	3	2	3	4	6	3	5	4	3	2	2	2	39
<b>Total fromage à pâte dure</b>	<b>5'639</b>	<b>5'204</b>	<b>6'045</b>	<b>6'203</b>	<b>6'732</b>	<b>5'943</b>	<b>5'412</b>	<b>4'987</b>	<b>6'174</b>	<b>5'829</b>	<b>4'967</b>	<b>5'310</b>	<b>68'445</b>
Sbrinz	176	176	178	172	181	168	98	89	100	122	123	133	1'716
<b>Total fromage à pâte extra-dure</b>	<b>176</b>	<b>176</b>	<b>178</b>	<b>172</b>	<b>181</b>	<b>168</b>	<b>98</b>	<b>89</b>	<b>100</b>	<b>122</b>	<b>123</b>	<b>133</b>	<b>1'716</b>
Fromage pur chèvre	15	25	46	66	77	71	63	63	94	86	33	19	658
Fromage pur brebis	9	9	13	17	18	17	15	13	12	11	9	10	153
<b>Total produits spéciaux</b>	<b>24</b>	<b>34</b>	<b>59</b>	<b>83</b>	<b>95</b>	<b>87</b>	<b>78</b>	<b>77</b>	<b>106</b>	<b>98</b>	<b>42</b>	<b>29</b>	<b>812</b>
<b>Total fromage</b>	<b>12'468</b>	<b>11'840</b>	<b>13'900</b>	<b>13'862</b>	<b>14'859</b>	<b>14'398</b>	<b>13'176</b>	<b>13'358</b>	<b>15'430</b>	<b>14'139</b>	<b>12'493</b>	<b>12'474</b>	<b>162'397</b>

### Production fromagère août 2005 en comparaison avec le même mois de l'année précédente





## Production fromagère: janvier à août 2005 (en %) Total 111 098 tonnes



## Production de lait de consommation

Variété de lait	Production mensuelle		Différence par rapport au même mois de l'année précédente		Production cumulée		Différence par rapport à la même période de l'année précédente	
	<i>août 2004</i> tonnes	<i>août 2005</i> tonnes	tonnes	(%)	<i>jan. - août 2004</i> tonnes	<i>jan. - août 2005</i> tonnes	tonnes	(%)
Lait cru	1'162	1'008	-154	-13.3	11'028	9'231	-1'797	-16.3
Lait past. enrichi en matière grasse	0	0	0		8	0	-8	-100.0
Lait UHT enrichi en matière grasse	105	98	-7	-6.7	770	756	-14	-1.8
Lait entier past.	8'517	8'189	-328	-3.9	64'507	64'762	255	0.4
Lait entier UHT	11'902	13'124	1'222	10.3	110'772	106'144	-4'628	-4.2
Lait partiellement écrémé past.	6'893	6'778	-115	-1.7	52'163	51'990	-173	-0.3
Lait partiellement écrémé UHT	8'698	10'339	1'641	18.9	76'054	77'515	1'461	1.9
Lait écrémé past.	1	11	10	1'000.0	219	71	-148	-67.6
Lait écrémé UHT	1'240	1'183	-57	-4.6	11'750	10'873	-877	-7.5
<b>Total lait de consommation</b>	<b>38'518</b>	<b>40'730</b>	<b>2'212</b>	<b>5.7</b>	<b>327'271</b>	<b>321'342</b>	<b>-5'929</b>	<b>-1.8</b>

## Production et ventes de beurre

### Production de beurre

	Production mensuelle		Différence par rapport au même mois de l'année précédente		Production cumulée		Différence par rapport à la même période de l'année précédente	
	août 2004 tonnes	août 2005 tonnes	tonnes	(%)	jan. - août 2004 tonnes	jan. - août 2005 tonnes	tonnes	(%)
<b>Total production de beurre</b>	2'547	2'477	-70	-2.7	29'403	28'845	-558	-1.9

### Ventes de beurre (y compris beurre importé)

	Ventes mensuelles		Différence par rapport au même mois de l'année précédente		Ventes cumulées		Différence par rapport à la même période de l'année précédente	
	août 2004 tonnes	août 2005 tonnes	tonnes	(%)	jan. - août 2004 tonnes	jan. - août 2005 tonnes	tonnes	(%)
Beurre de choix	497	510	13	2.6	4'044	3'915	-129	-3.2
LE BEURRE, beurre industriel ou artisanal	2'383	2'341	-42	-1.8	16'912	16'470	-442	-2.6
Beurre de fromagerie	27	26	-1	-3.7	397	217	-180	-45.3
Autres beurres	286	305	19	6.6	2'142	2'205	63	2.9
Beurre fondu	371	438	67	18.1	2'881	2'955	74	2.6
Beurre déshydraté et autres	33	25	-8	-24.2	206	223	17	8.3
<b>Total des ventes indigènes</b>	<b>3'597</b>	<b>3'645</b>	<b>48</b>	<b>1.3</b>	<b>26'582</b>	<b>25'985</b>	<b>-597</b>	<b>-2.2</b>
<b>Exportation</b>	<b>0</b>	<b>0</b>	<b>0</b>		<b>0</b>	<b>0</b>	<b>0</b>	
<b>trafic de perfectionnement *</b>	<b>1</b>	<b>7</b>	<b>6</b>	<b>600.0</b>	<b>282</b>	<b>104</b>	<b>-178</b>	<b>-63.1</b>
<b>Total des ventes</b>	<b>3'598</b>	<b>3'652</b>	<b>54</b>	<b>1.5</b>	<b>26'864</b>	<b>26'089</b>	<b>-775</b>	<b>-2.9</b>

\* Source: OSB

## Production de spécialités laitières

### Crème de consommation

	Production mensuelle		Différence par rapport au même mois de l'année précédente		Production cumulée		Différence par rapport à la même période de l'année précédente	
	<i>août 2004</i> tonnes	<i>août 2005</i> tonnes	tonnes	(%)	<i>jan. - août 2004</i> tonnes	<i>jan. - août 2005</i> tonnes	tonnes	(%)
Crème double	57	70	13	22.8	393	397	4	1.0
Crème entière 35%	1'883	2'033	150	8.0	15'575	15'983	408	2.6
Demi-crème	999	977	-22	-2.2	8'665	8'325	-340	-3.9
Crème à café	2'210	2'110	-100	-4.5	16'585	16'137	-448	-2.7
<b>Total crème de consommation</b>	<b>5'149</b>	<b>5'190</b>	<b>41</b>	<b>0.8</b>	<b>41'218</b>	<b>40'842</b>	<b>-376</b>	<b>-0.9</b>

### Autres spécialités laitières

	Production mensuelle		Différence par rapport au même mois de l'année précédente		Production cumulée		Différence par rapport à la même période de l'année précédente	
	<i>août 2004</i> tonnes	<i>août 2005</i> tonnes	tonnes	(%)	<i>jan. - août 2004</i> tonnes	<i>jan. - août 2005</i> tonnes	tonnes	(%)
Lait acidulé	209	359	150	71.8	2'116	2'347	231	10.9
Crème acidulée	102	156	54	52.9	659	956	297	45.1
Desserts (crèmes, flans, coupes, etc.)	1'731	2'152	421	24.3	15'980	16'402	422	2.6
Boissons lactées	4'408	5'624	1'216	27.6	28'959	40'287	11'328	39.1
Yogourt	11'894	12'457	563	4.7	92'034	95'476	3'442	3.7
Kéfir	7	7	0	0.0	61	63	2	3.3
Glaces comestibles	1'721	1'880	159	9.2	16'828	18'649	1'821	10.8

## Production de poudre de lait et de lait condensé

	Production mensuelle		Différence par rapport au même mois de l'année précédente		Production cumulée		Différence par rapport à la même période de l'année précédente	
	<i>août 2004</i> tonnes	<i>août 2005</i> tonnes	tonnes	(%)	<i>jan. - août 2004</i> tonnes	<i>jan. - août 2005</i> tonnes	tonnes	(%)
Poudre de lait entier	1'543	1'275	-268	-17.4	10'287	11'233	946	9.2
Poudre de lait partiellement écrémé	137	209	72	52.6	1'150	1'940	790	68.7
Poudre de lait enrichie et poudre de crème	26	27	1	3.8	232	260	28	12.1
Poudre de lait écrémé	1'222	1'128	-94	-7.7	19'820	19'232	-588	-3.0
Poudre de babeurre	11	19	8	72.7	104	204	100	96.2
Poudre de petit-lait	126	176	50	39.7	1'190	1'550	360	30.3
Lait condensé	366	255	-111	-30.3	2'120	1'817	-303	-14.3



## Exportations de fromage par produit/groupe de produit

Variété / catégorie	Exportations mensuelles		Différence par rapport au même mois de l'année précédente		Exportations cumulées		Différence par rapport à la même période de l'année précédente	
	août 2004 tonnes	août 2005 tonnes	tonnes	(%)	jan. - août 2004 tonnes	jan. - août 2005 tonnes	tonnes	(%)
<b>Total fromages frais</b>	<b>1.2</b>	<b>1.9</b>	<b>0.7</b>	<b>55.3</b>	<b>16.7</b>	<b>16.2</b>	<b>-0.5</b>	<b>-3.1</b>
Vacherin Mont-d'Or					5.9	12.5	6.7	114.0
Autres fromages à pâte molle	31.5	40.4	8.9	28.4	250.3	366.3	116.0	46.4
<b>Total fromages à pâte molle</b>	<b>31.5</b>	<b>40.4</b>	<b>8.9</b>	<b>28.4</b>	<b>256.1</b>	<b>378.9</b>	<b>122.7</b>	<b>47.9</b>
Appenzeller	371.3	435.1	63.8	17.2	2'933.0	3'258.6	325.5	11.1
Tilsiter	27.2	36.0	8.8	32.2	224.3	244.4	20.1	9.0
Raclette Suisse	23.9	25.7	1.8	7.7	211.9	266.4	54.5	25.7
Vacherin Fribourgeois	11.5	12.5	0.9	8.1	110.9	118.6	7.8	7.0
Tête de Moine	50.9	71.8	20.9	40.9	451.3	499.4	48.1	10.7
Autres fromages à pâte mi-dure	47.8	71.4	23.7	49.5	291.1	497.4	206.3	70.9
<b>Total fromages à pâte mi-dure</b>	<b>532.6</b>	<b>652.5</b>	<b>119.8</b>	<b>22.5</b>	<b>4'222.5</b>	<b>4'884.8</b>	<b>662.3</b>	<b>15.7</b>
Emmentaler	2'051.6	2'216.5	164.9	8.0	16'434.3	16'131.8	-302.5	-1.8
Gruyère	750.8	815.2	64.4	8.6	6'085.1	6'387.9	302.8	5.0
Switzerland Swiss		45.1	45.1			923.7	923.7	
Autres fromages à pâte dure	153.0	46.3	-106.7	-69.7	324.0	114.5	-209.5	-64.7
<b>Total fromages à pâte dure</b>	<b>2'955.4</b>	<b>3'123.1</b>	<b>167.7</b>	<b>5.7</b>	<b>22'843.4</b>	<b>23'557.9</b>	<b>714.5</b>	<b>3.1</b>
Sbrinz	36.9	24.6	-12.2	-33.2	445.8	278.2	-167.6	-37.6
<b>Total fromages à pâte extra-dure</b>	<b>36.9</b>	<b>24.6</b>	<b>-12.2</b>	<b>-33.2</b>	<b>445.8</b>	<b>278.2</b>	<b>-167.6</b>	<b>-37.6</b>
<b>Total fromage fondu</b>	<b>236.4</b>	<b>232.2</b>	<b>-4.2</b>	<b>-1.8</b>	<b>3'142.0</b>	<b>2'856.8</b>	<b>-285.2</b>	<b>-9.1</b>
<b>Fondue prête à l'emploi</b>	<b>177.0</b>	<b>342.0</b>	<b>165.0</b>	<b>93.2</b>	<b>1'851.7</b>	<b>2'271.2</b>	<b>419.5</b>	<b>22.7</b>
Autres fromages	28.6	17.7	-10.8	-37.9	187.9	95.1	-92.8	-49.4
<b>Total</b>	<b>3'999.6</b>	<b>4'434.5</b>	<b>434.9</b>	<b>10.9</b>	<b>32'966.2</b>	<b>34'339.1</b>	<b>1'372.9</b>	<b>4.2</b>

Source: DGD

Exportations par pays

Août 2005

PAYS																					TOTAL
	t	t	t	t	t	t	t	t	t	t	t	t	t	t	t	t	t	t	t	t	
<b>EUROPE</b>																					
Allemagne	256.7	206.9	*	*	6.0	469.6	335.7	3.3	13.2	42.8	27.5	57.4	480.0	1.7	35.0	36.6	16.4	4.2	38.9	1'045.7	
France	199.2	166.5	*	*	0.5	366.1	42.4	7.1	1.3	15.5	*	1.8	68.1	0.2	*	4.0	4.2		9.1	447.6	
Italie	1'250.6	22.5	*	*		1'273.1	0.2	*	*	1.3	*		1.6				123.5		12.7	1'410.8	
BeNeLux	89.9	75.8	*	*	0.2	166.0	10.5	0.9	3.9	5.2	0.1	1.1	21.7		*		39.5	11.7	66.5	305.4	
Grande-Bretagne	25.7	39.5	*	*		65.2	0.8	*	*	0.1	*		1.0		*		0.5		3.9	70.6	
Espagne/Portugal	21.8	16.8	*	*		38.6	*	*	*	*	*				*		7.6		7.6	53.8	
Autres pays d'Europe	252.0	42.9	16.1	2.9	39.2	353.1	34.0	0.4	1.7	4.7	7.6	2.6	51.0			0.1	0.1	0.1	0.2	9.0	
<b>TOTAL EUROPE</b>	<b>2'095.9</b>	<b>570.9</b>	<b>16.1</b>	<b>2.9</b>	<b>45.9</b>	<b>2'731.6</b>	<b>423.6</b>	<b>11.7</b>	<b>20.2</b>	<b>69.7</b>	<b>35.2</b>	<b>63.0</b>	<b>623.3</b>	<b>1.9</b>	<b>39.1</b>	<b>41.0</b>	<b>187.5</b>	<b>16.1</b>	<b>147.7</b>	<b>3'747.3</b>	
<b>Autres pays</b>																					
Canada	41.0	*	*	*		41.0	1.3	*	*	0.8	*	3.8	6.0		*		31.6	0.1	72.2	150.9	
USA	63.7	148.5	*	*	0.3	212.4	9.5	0.4	3.0	0.9	*	3.3	17.1		*	0.1	0.1	4.1	0.0	71.2	
Canada ou USA / autres pays	15.9	95.8	8.5	42.2	0.1	162.6	0.7	0.4	2.5	0.3	0.7	1.4	6.1			1.3	1.3	9.0	1.5	50.9	
<b>TOTAL AUTRES PAYS</b>	<b>120.6</b>	<b>244.3</b>	<b>8.5</b>	<b>42.2</b>	<b>0.4</b>	<b>416.1</b>	<b>11.6</b>	<b>0.8</b>	<b>5.5</b>	<b>2.1</b>	<b>0.7</b>	<b>8.4</b>	<b>29.2</b>			<b>1.4</b>	<b>1.4</b>	<b>44.7</b>	<b>1.6</b>	<b>194.3</b>	
<b>TOTAL</b>	<b>2'216.5</b>	<b>815.2</b>	<b>24.6</b>	<b>45.1</b>	<b>46.3</b>	<b>3'147.7</b>	<b>435.1</b>	<b>12.5</b>	<b>25.7</b>	<b>71.8</b>	<b>36.0</b>	<b>71.4</b>	<b>652.5</b>	<b>1.9</b>		<b>40.4</b>	<b>42.3</b>	<b>232.2</b>	<b>17.7</b>	<b>342.0</b>	

\* Pour des raisons de protection de données, celles concernant les exportations de variétés ne comportant qu'un ou deux exportateurs ne sont pas ventilées par pays, mais rassemblées sous la rubrique "autres pays d'Europe" ou "Canada ou USA / autres pays".

Source: DGD

## Exportations par pays

Août 2004

PAYS	Août 2004																			TOTAL
	t	t	t	t	t	t	t	t	t	t	t	t	t	t	t	t	t	t	t	
<b>EUROPE</b>																				
Allemagne	206.0	128.3	*	3.3	337.6	279.1	6.2	7.8	25.9	18.4	29.0	366.4	1.0		28.0	29.0	9.0	19.2	15.2	776.3
France	189.8	125.3	*	0.1	315.2	43.9	3.6	1.6	12.1	*	0.3	61.5	0.2	*	2.4	2.6	0.3		14.9	394.6
Italie	966.5	22.1	*		988.6	0.1	*	*	0.7	*	2.1	2.8					86.9	1.4	0.7	1'080.4
BeNeLux	88.5	57.2	*	0.1	145.9	8.8	0.5	2.6	4.2	0.1	0.4	16.6		*	0.0	0.0	25.6	3.8	39.0	230.9
Grande-Bretagne	23.5	26.6	*		50.1	0.6	*	*	0.1	*		0.7		*					3.3	54.1
Espagne/Portugal	18.5	30.5	*		49.0	*	*	*	*	*				*			5.7		33.6	88.3
Autres pays d'Europe	358.6	40.7	24.1	0.3	423.7	27.1	0.0	1.0	4.7	7.6	3.3	43.7					0.2	2.0	5.9	475.5
<b>TOTAL EUROPE</b>	<b>1'851.6</b>	<b>430.7</b>	<b>24.1</b>	<b>3.8</b>	<b>2'310.2</b>	<b>359.5</b>	<b>10.4</b>	<b>12.9</b>	<b>47.7</b>	<b>26.0</b>	<b>35.1</b>	<b>491.6</b>	<b>1.2</b>		<b>30.4</b>	<b>31.6</b>	<b>127.6</b>	<b>26.4</b>	<b>112.6</b>	<b>3'100.1</b>
<b>Autres pays</b>																				
Canada	55.8	*	*		55.8	2.3	*	*	1.5	*	3.8	7.6		*			24.0	0.0	38.8	126.2
USA	113.8	178.8	*	149.2	441.9	8.9	0.5	5.5	1.5	*	7.2	23.6		*	0.1	0.1	31.5	0.4	11.6	509.1
Canada ou USA / autres pays	30.3	141.3	12.7		184.4	0.7	0.6	5.4	0.2	1.2	1.7	9.8	0.0		1.0	1.0	53.3	1.7	14.0	264.2
<b>TOTAL AUTRES PAYS</b>	<b>200.0</b>	<b>320.1</b>	<b>12.7</b>	<b>149.2</b>	<b>682.0</b>	<b>11.8</b>	<b>1.1</b>	<b>10.9</b>	<b>3.3</b>	<b>1.2</b>	<b>12.7</b>	<b>41.0</b>	<b>0.0</b>		<b>1.1</b>	<b>1.1</b>	<b>108.8</b>	<b>2.2</b>	<b>64.4</b>	<b>899.5</b>
<b>TOTAL</b>	<b>2'051.6</b>	<b>750.8</b>	<b>36.9</b>	<b>153.0</b>	<b>2'992.2</b>	<b>371.3</b>	<b>11.5</b>	<b>23.9</b>	<b>50.9</b>	<b>27.2</b>	<b>47.8</b>	<b>532.6</b>	<b>1.2</b>		<b>31.5</b>	<b>32.7</b>	<b>236.4</b>	<b>28.6</b>	<b>177.0</b>	<b>3'999.6</b>

\* Pour des raisons de protection de données, celles concernant les exportations de variétés ne comportant qu'un ou deux exportateurs ne sont pas ventilées par pays, mais rassemblées sous la rubrique "autres pays d'Europe" ou "Canada ou USA / autres pays".

Source: DGD



Exportations par pays, cumulées

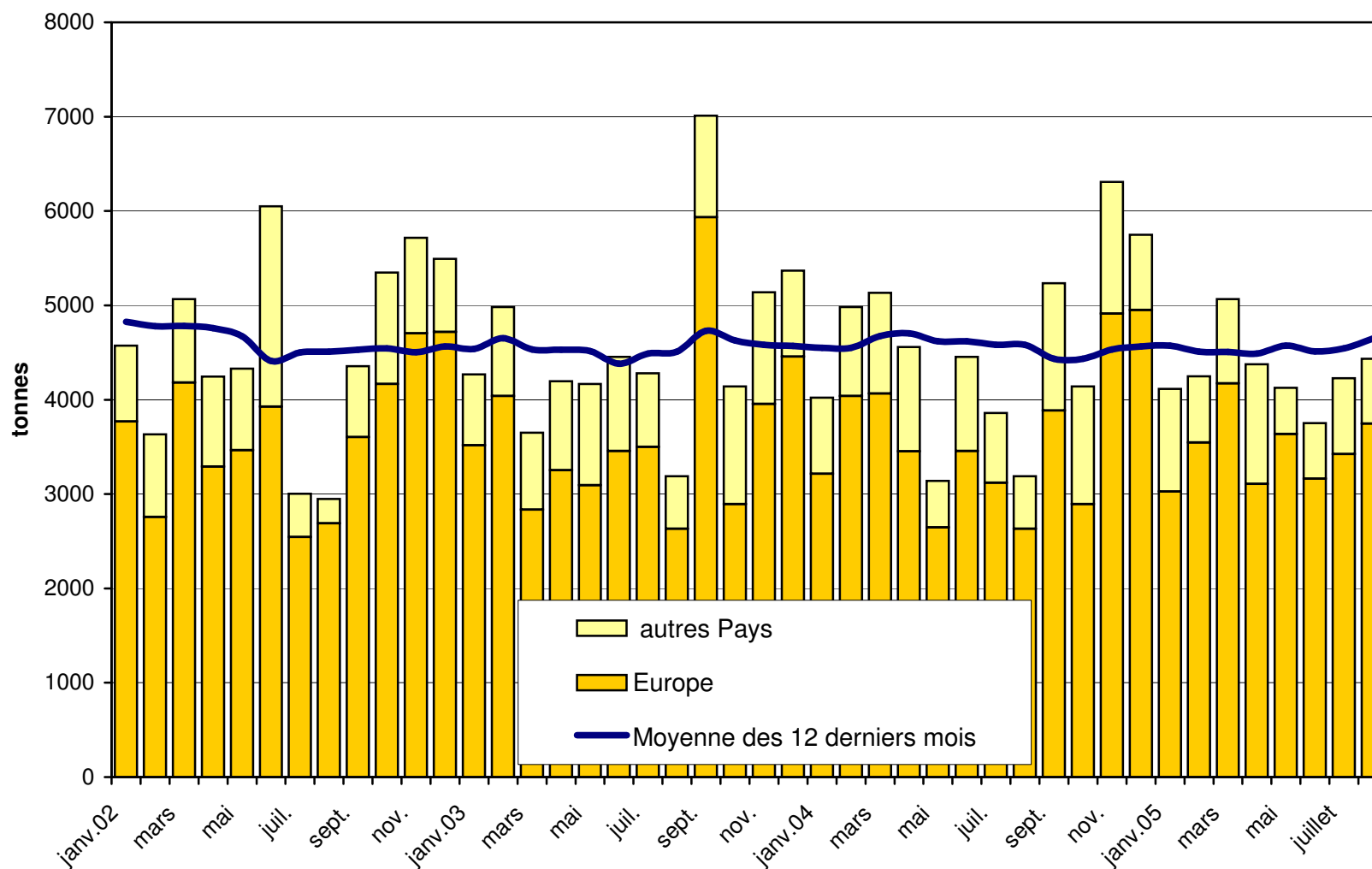
Janvier à août 2004

PAYS	TOTAL fromages à pâtes dure												TOTAL fromages à pâte mi-dure			TOTAL fromages à pâte moll			TOTAL		
	t	t	t	t	t	t	t	t	t	t	t	t	t	t	t	t	t	t		t	t
<b>EUROPE</b>																					
Allemagne	1'242.1	946.1	*	55.8	2'244.1	2'185.8	41.7	64.3	254.0	128.7	192.5	2'867.0	12.9	0.7	224.2	237.8	122.7	88.0	202.7	5'762.3	
France	1'548.6	1'094.8	*	5.0	2'648.5	342.3	48.5	23.0	102.7	*	2.6	519.1	1.8	*	20.5	22.3	12.9	1.9	158.6	3'363.3	
Italie	7'592.3	224.0	*		7'816.3	28.5	*	*	9.9	*	12.3	50.7		0.2		0.2	1'941.8	6.1	36.8	9'852.0	
BeNeLux	693.4	456.3	*	0.6	1'150.4	73.5	6.0	43.7	32.2	0.9	3.6	159.9		*	0.3	0.3	315.4	46.0	564.7	2'236.5	
Grande-Bretagne	239.6	329.0	*		568.5	9.5	*	*	1.3	*	0.0	10.9		*	0.0	0.0	15.7		25.1	620.2	
Espagne/Portugal	150.8	204.9	*		355.8	*	*	*	*	*				*	0.0	0.0	30.0		199.1	584.8	
Autres pays d'Europe	2'484.0	319.7	390.3	43.7	3'237.6	218.2	2.3	15.3	33.6	83.4	13.7	366.5	2.1	3.8		5.9	19.0	33.3	95.6	3'757.9	
<b>TOTAL EUROPE</b>	13'950.8	3'574.9	390.3	105.2	18'021.1	2'857.9	98.5	146.2	433.8	213.0	224.7	3'974.1	16.7	4.7	245.0	266.5	2'457.5	175.3	1'282.5	26'176.9	
<b>Autres pays</b>																					
Canada	361.3	*	*	0.0	361.3	10.0	*	*	4.6	*	17.8	32.4		*	0.1	0.2	214.3	0.1	288.9	897.2	
USA	1'811.5	1'555.4	*	218.0	3'584.9	55.8	6.0	27.8	10.9	*	41.5	142.0		*	0.2	0.2	246.7	3.2	88.3	4'065.4	
Canada ou USA / autres pays	310.8	954.8	55.5	0.8	1'321.9	9.3	6.4	37.8	2.0	11.3	7.1	74.0	0.0	1.1	5.0	6.1	223.5	9.3	192.0	1'826.7	
<b>TOTAL AUTRES PAYS</b>	2'483.5	2'510.2	55.5	218.8	5'268.1	75.1	12.4	65.6	17.5	11.3	66.4	248.4	0.0	1.1	5.3	6.4	684.5	12.6	569.3	6'789.3	
<b>TOTAL</b>	16'434.3	6'085.1	445.8	324.0	23'289.2	2'933.0	110.9	211.9	451.3	224.3	291.1	4'222.5	16.7	5.9	250.3	272.9	3'142.0	187.9	1'851.7	32'966.2	

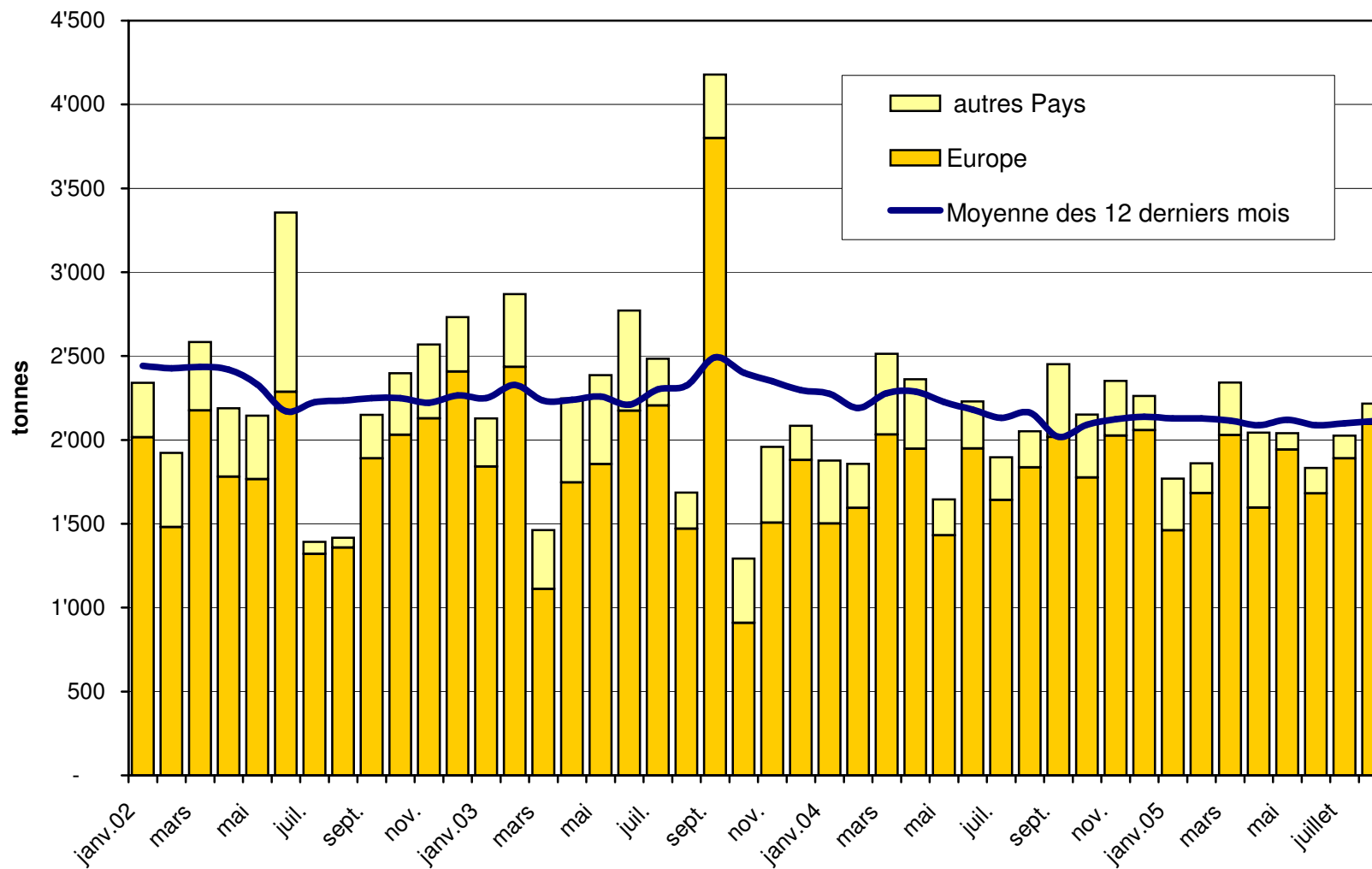
\* Pour des raisons de protection de données, celles concernant les exportations de variétés ne comportant qu'un ou deux exportateurs ne sont pas ventilées par pays, mais rassemblées sous la rubrique "autres pays d'Europe" ou "Canada ou USA / autres pays".

Source: DGD

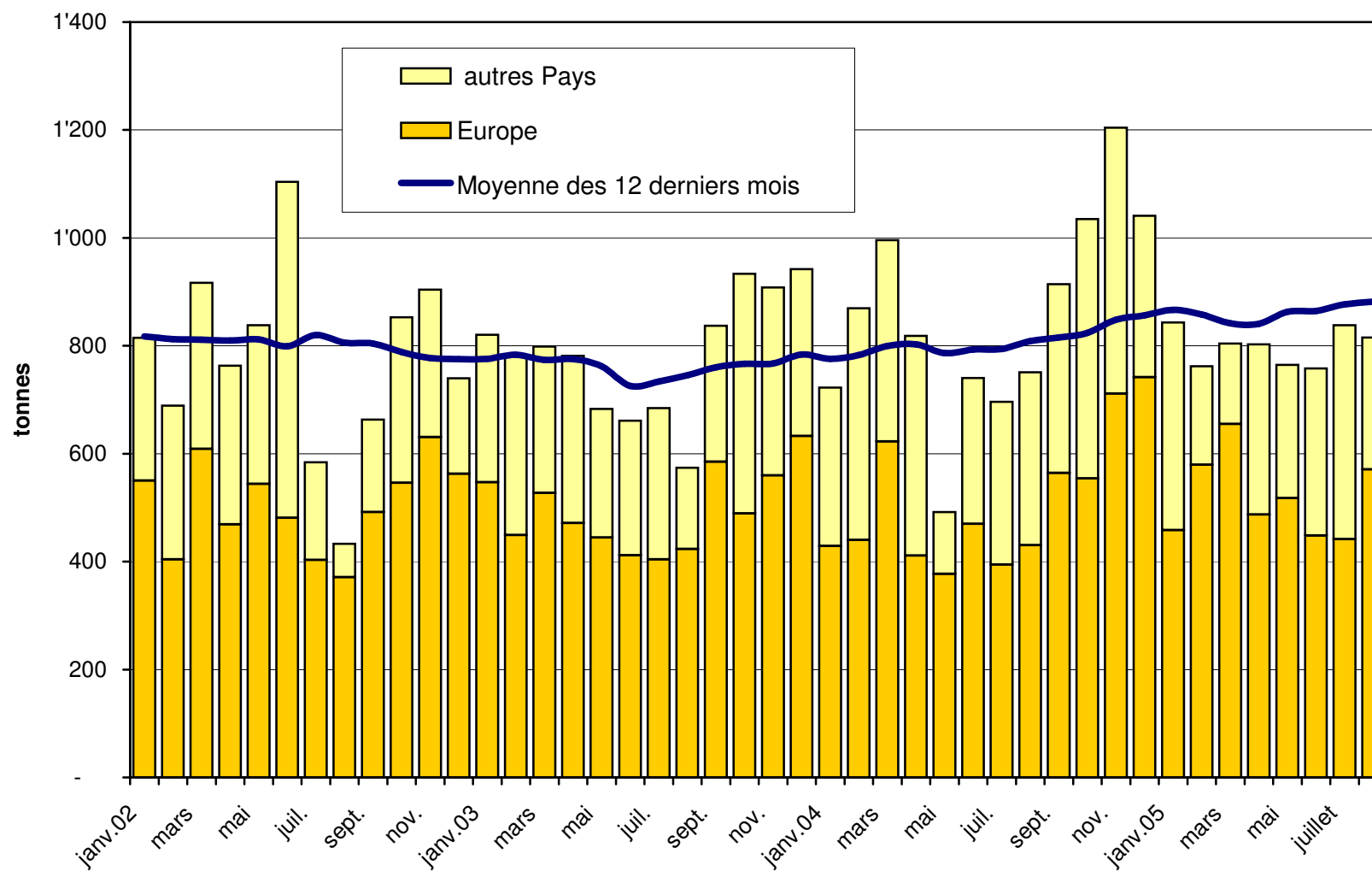
**Total des exportations de fromage (y c. mélanges à fondue et fromage fondu) depuis 2002**  
**Valeur moyenne des 12 derniers**



### Exportations d'Emmentaler depuis 2002 Valeur moyenne des 12 derniers mois

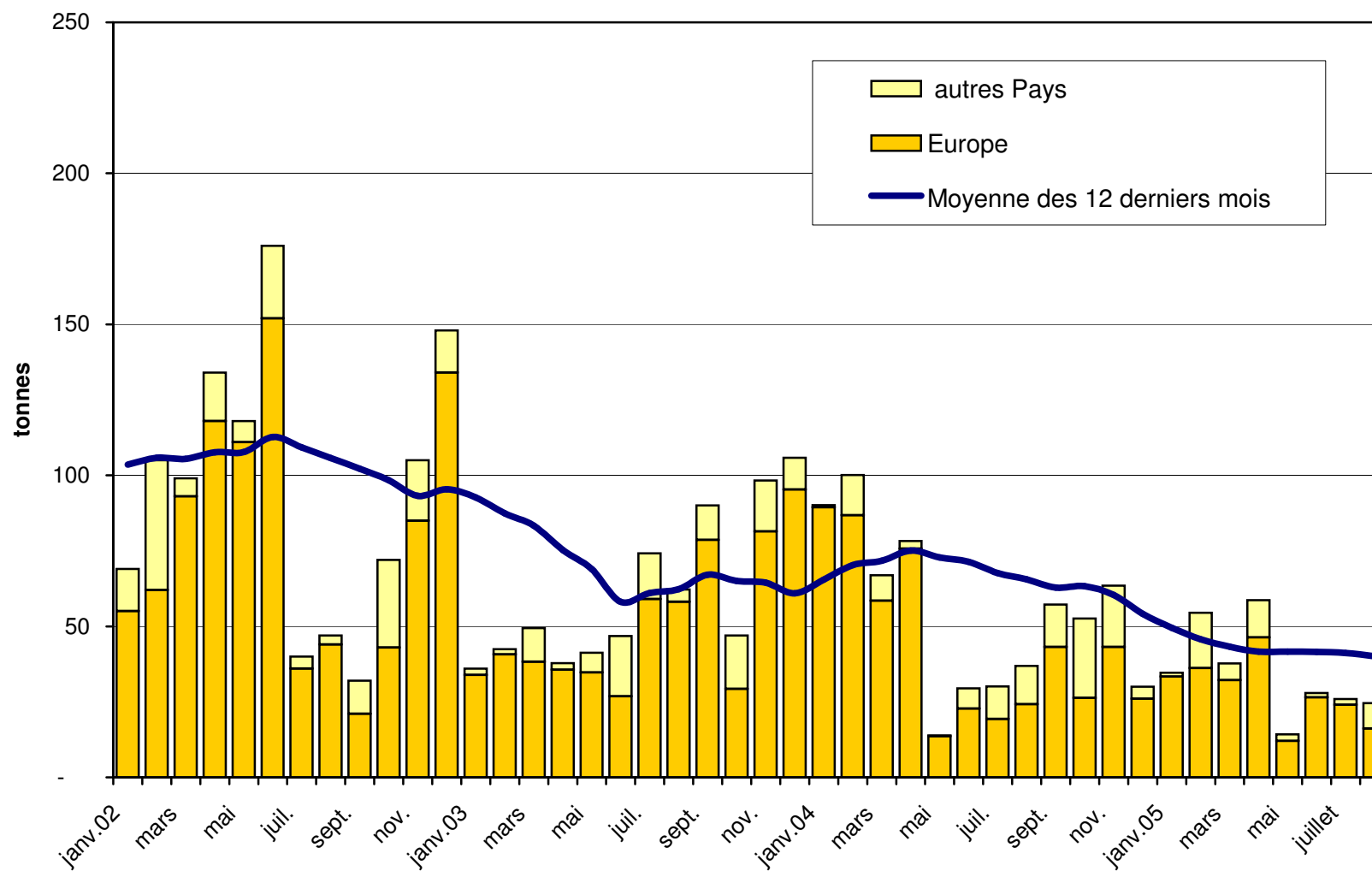


### Exportations de Gruyère depuis 2002 Valeur moyenne des 12 derniers mois

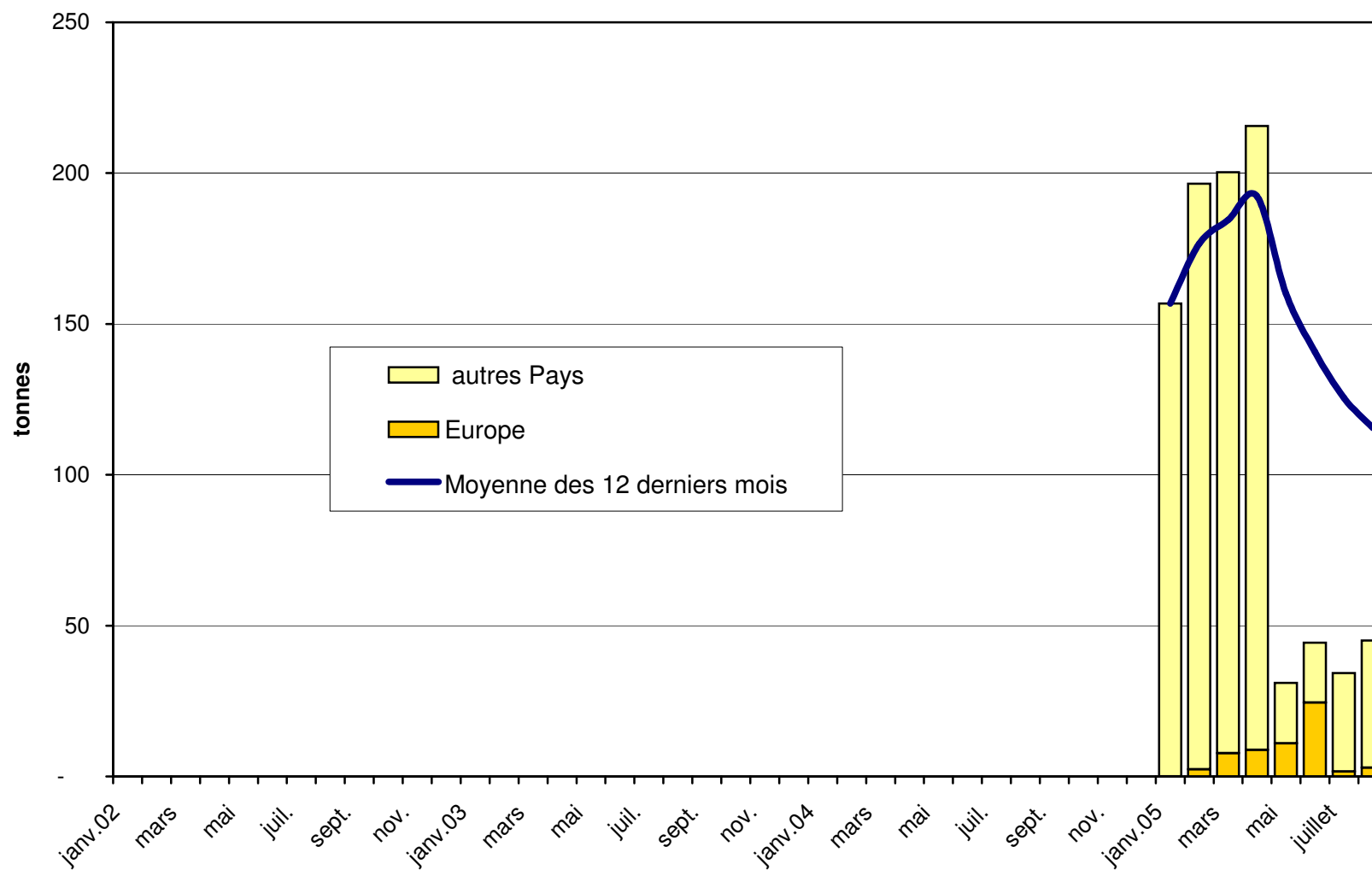




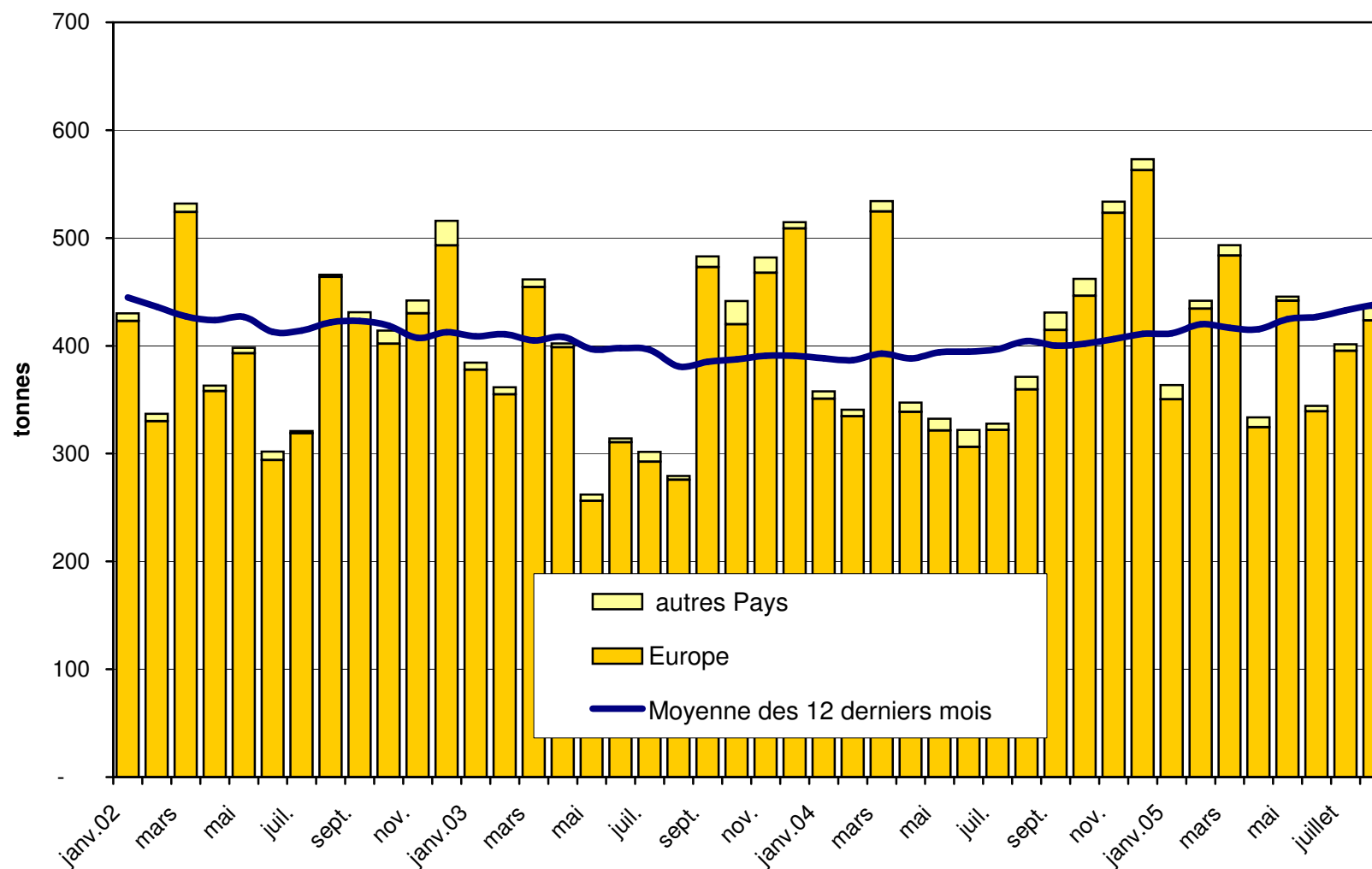
### Exportations de sbrinz depuis 2002 Valeur moyenne des 12 derniers mois



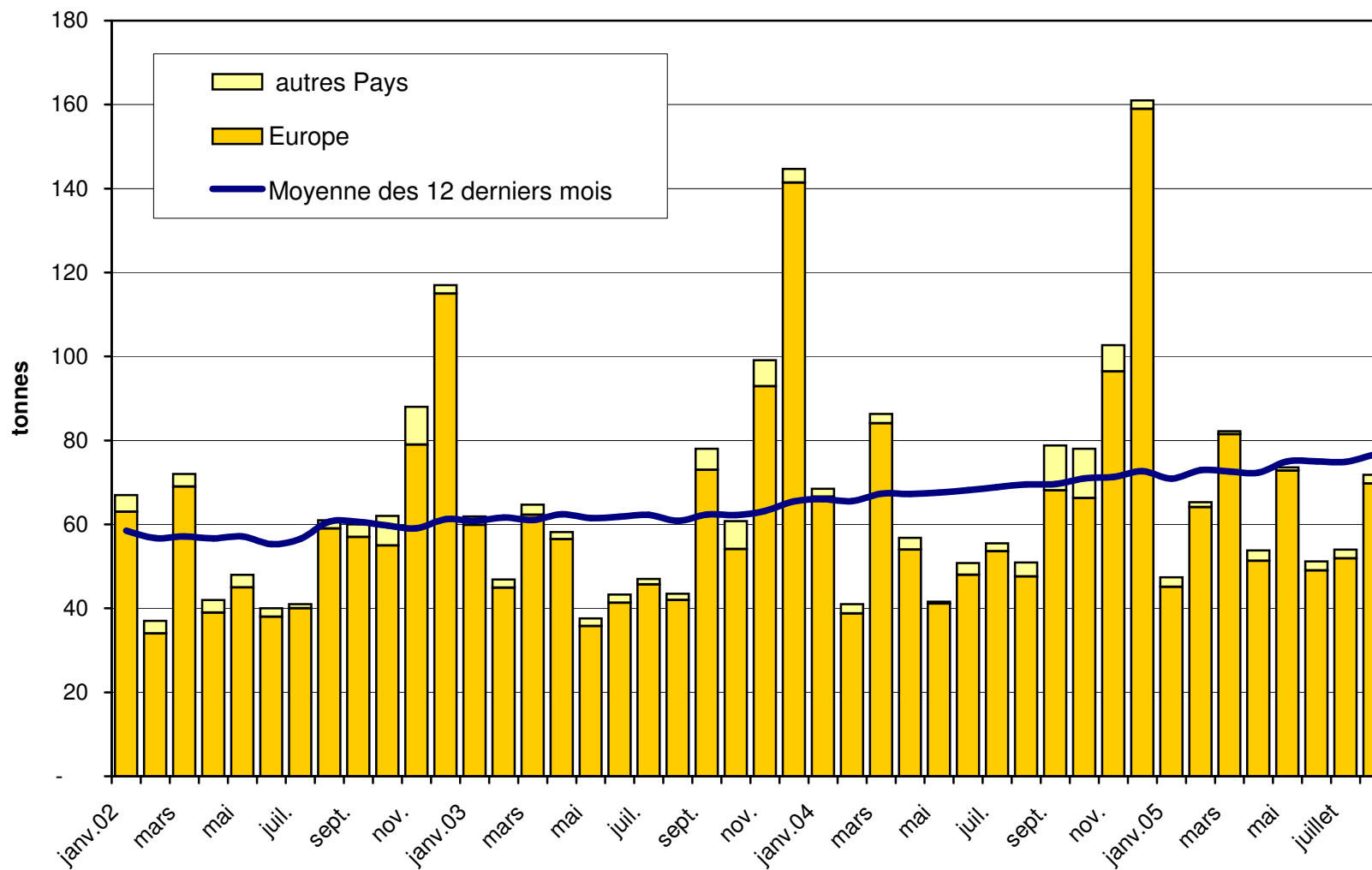
### Exportations de Switzerland Swiss depuis 2005



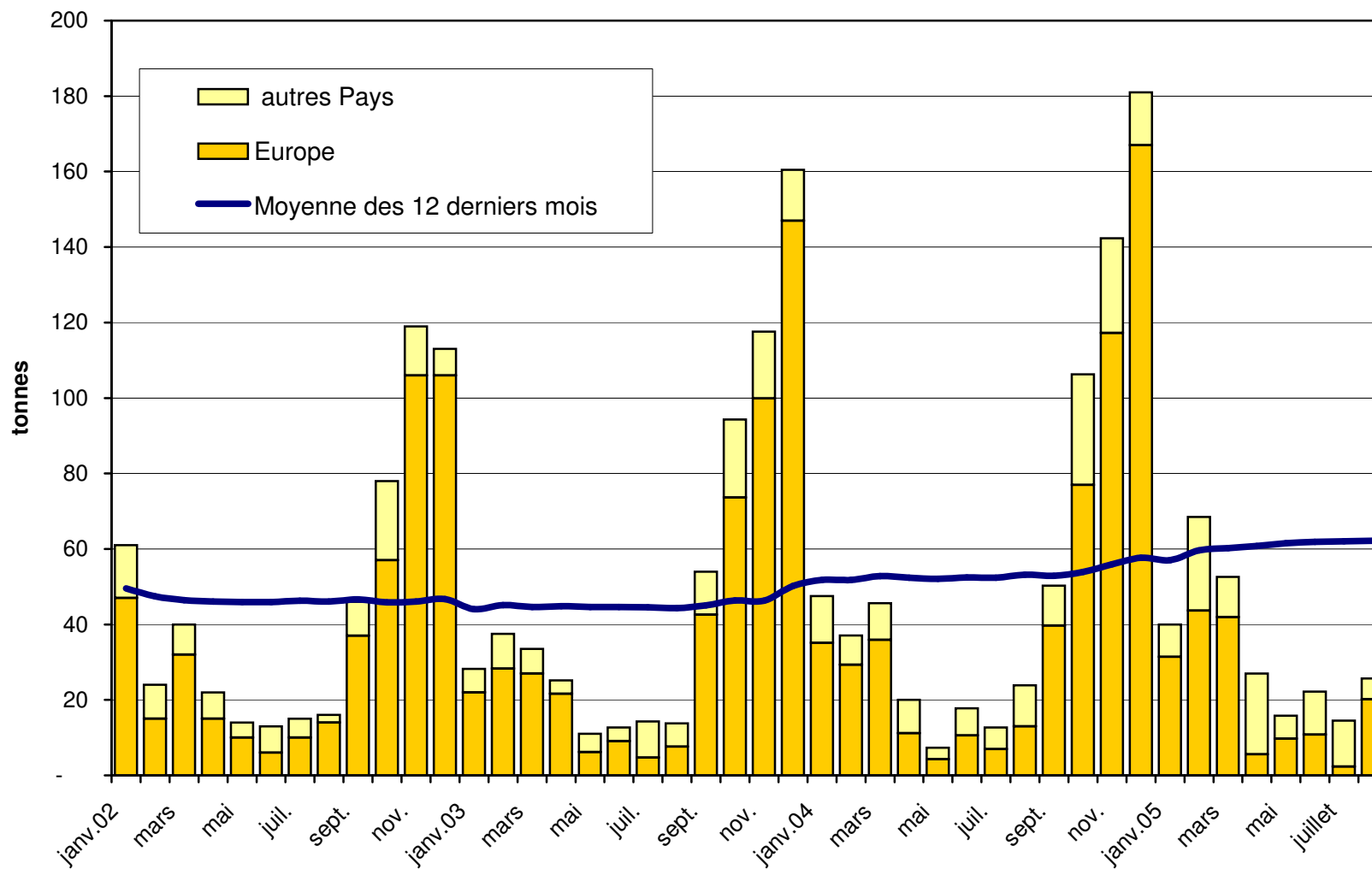
### Exportations du Fromage Appenzeller depuis 2002 Valeur moyenne des 12 derniers mois



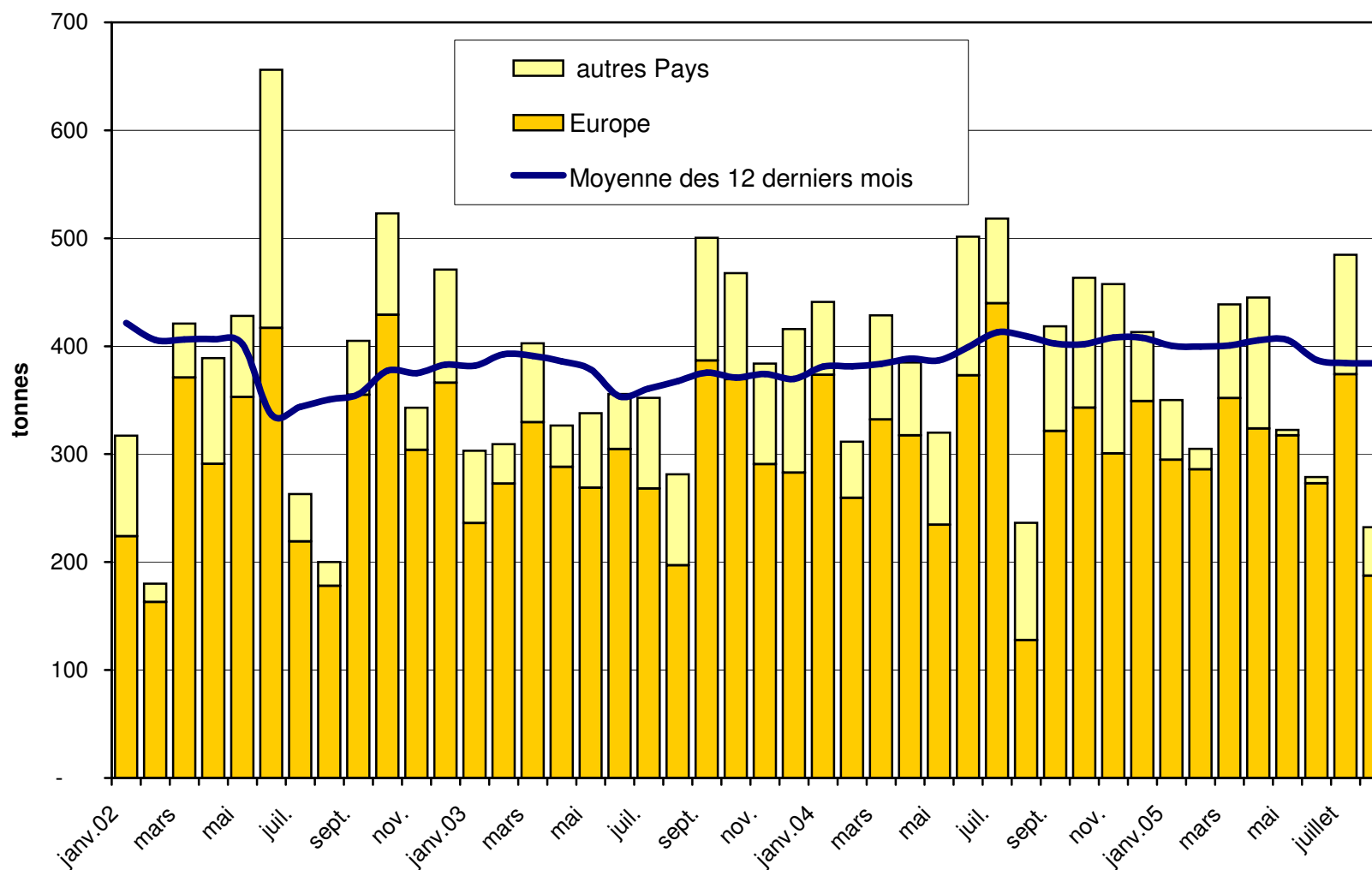
### Exportations de Tête de Moine depuis 2002 Valeur moyenne des 12 derniers mois



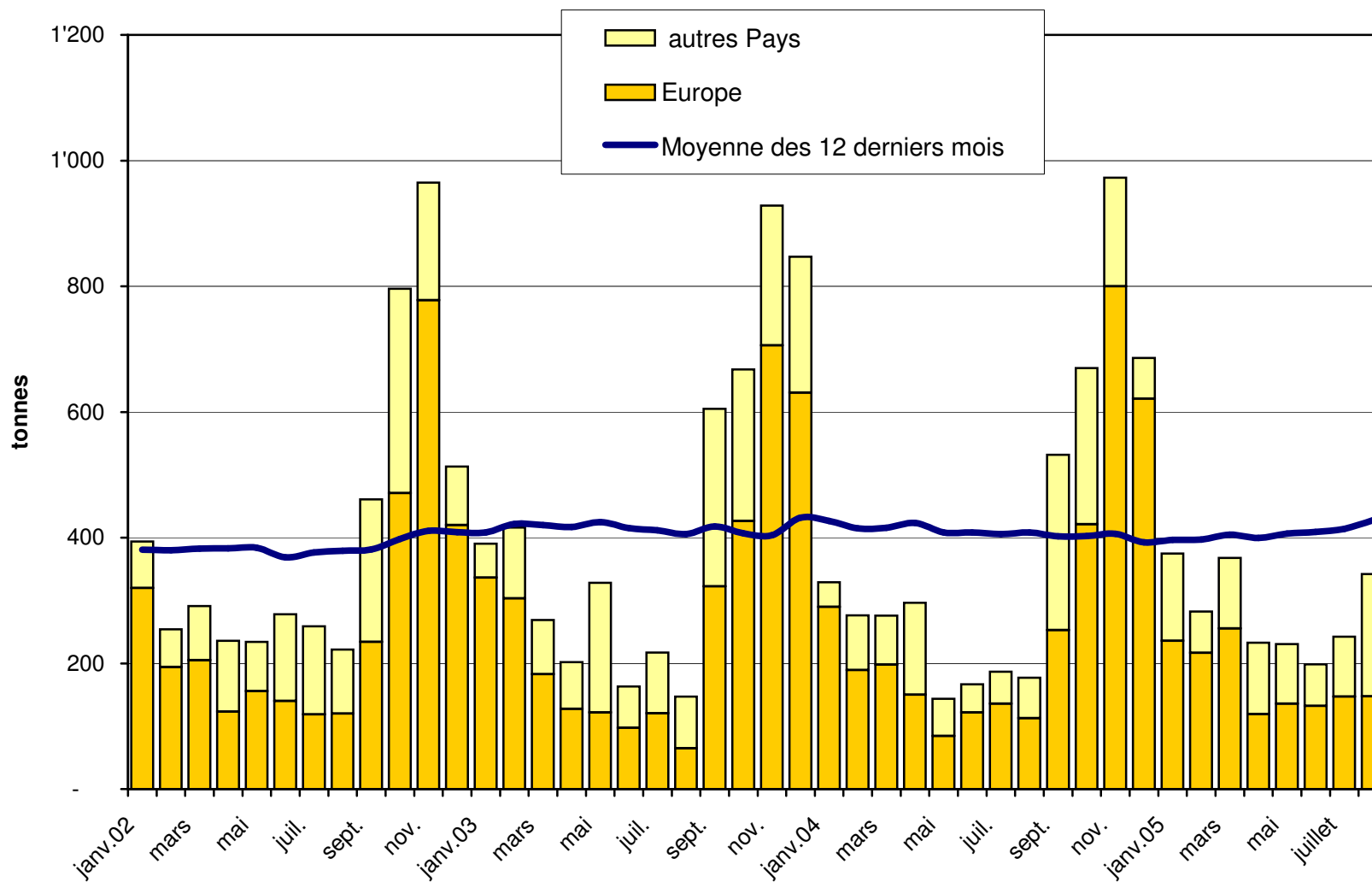
### Exportations de Raclette Suisse depuis 2002 Valeur moyenne des 12 derniers mois



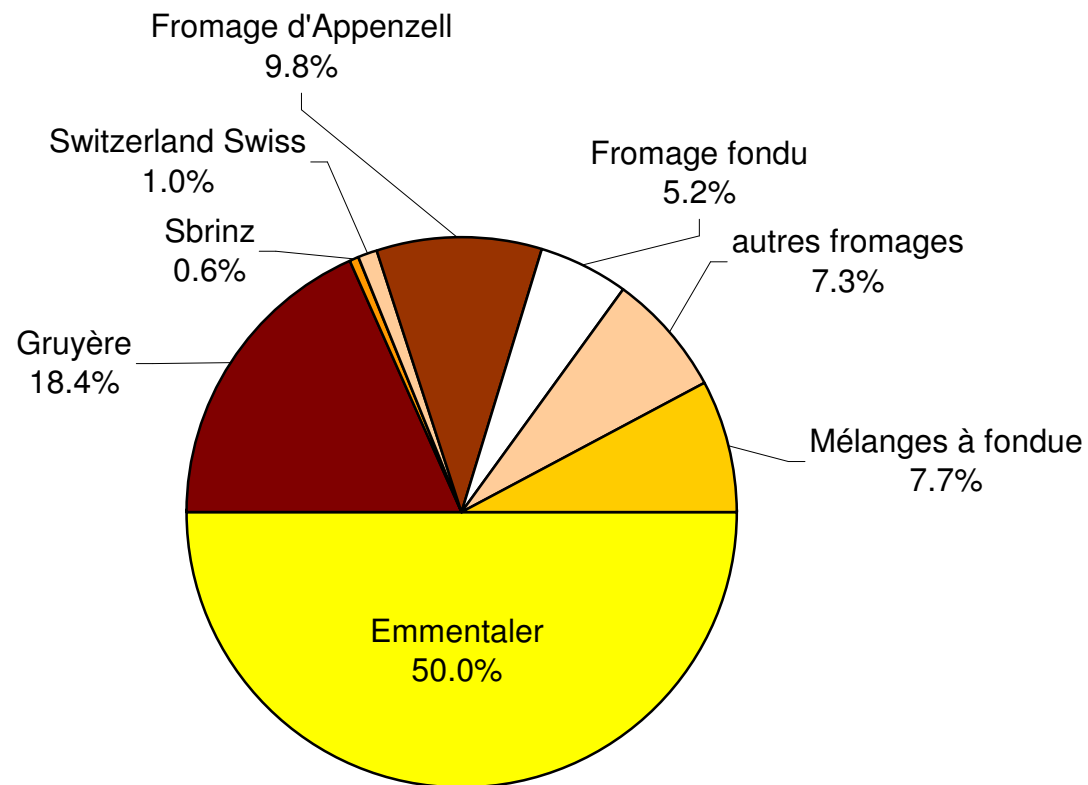
### Exportations de fromage fondu depuis 2002 Valeur moyenne des 12 derniers mois



### Exportations de Fondue prête à l'emploi depuis 2002 Valeur moyenne des 12 derniers mois



### Pourcentage des exportations de fromage par variété en août 2005 Total 4 435 tonnes





## Importations de fromage par produit/groupe de produit

Fromages / Catégorie	Importations mensuelles		Différence par rapport au même mois de l'année précédente		Importations cumulées		Différence par rapport à la période de l'année précédente	
	août 2004 tonnes	août 2005 tonnes	tonnes	(%)	jan. - août 2004 tonnes	jan. - août 2005 tonnes	tonnes	(%)
Mascarpone, Ricotta Romana	84.0	90.2	6.1	7.3	603.7	650.9	47.2	7.8
Mozzarella	357.7	270.3	-87.4	-24.4	2'353.2	1'957.0	-396.2	-16.8
Autres fromages frais	468.6	452.6	-16.0	-3.4	3'606.0	3'654.1	48.0	1.3
<b>Total fromages frais</b>	<b>910.3</b>	<b>813.0</b>	<b>-97.3</b>	<b>-10.7</b>	<b>6'563.0</b>	<b>6'262.0</b>	<b>-301.0</b>	<b>-4.6</b>
Danablu, Gorgonzola, Roquefort	30.7	32.1	1.4	4.5	321.1	265.9	-55.2	-17.2
Fromage à croûte fleurie	156.0	151.4	-4.6	-3.0	1'069.7	1'044.4	-25.4	-2.4
Bleu, fromage à pâte persillée								
Brie, Camembert, Italic	111.8	118.1	6.3	5.7	928.8	867.1	-61.7	-6.6
Autres fromages à pâte molle	410.8	414.5	3.6	0.9	2'854.5	2'958.8	104.3	3.7
<b>Total fromages à pâte molle</b>	<b>709.4</b>	<b>716.1</b>	<b>6.7</b>	<b>0.9</b>	<b>5'174.2</b>	<b>5'136.2</b>	<b>-38.0</b>	<b>-0.7</b>
Fromage à pâte mi-dure persillée	0.9	3.6	2.7	290.8	6.0	14.0	8.0	132.4
Caciocavallo, Fontina, Brà, etc.	150.4	125.4	-25.0	-16.6	982.3	921.9	-60.4	-6.2
Tilsiter	2.2	2.9	0.8	35.4	15.6	19.3	3.7	23.8
Autres fromages à pâte mi-dure	298.8	273.0	-25.8	-8.6	2'210.5	2'247.5	37.0	1.7
Fromages à pâte mi-dure râpé, en poudre	5.4	7.3	1.9	35.3	48.4	22.3	-26.2	-54.0
<b>Total fromages à pâte mi-dure</b>	<b>457.7</b>	<b>412.2</b>	<b>-45.5</b>	<b>-9.9</b>	<b>3'262.9</b>	<b>3'225.0</b>	<b>-37.9</b>	<b>-1.2</b>
Fromage aux herbes (Schabziger)					5.6	0.0	-5.6	-99.9
Fromage à pâte dure persillée					0.0		0.0	-100.0
Caciocavallo, Fontina, Brà, etc.	36.8	29.2	-7.6	-20.7	291.1	209.4	-81.7	-28.1
Emmentaler	2.7	3.5	0.8	28.7	27.5	26.6	-0.9	-3.4
Autres fromages à pâte dure	108.8	104.1	-4.8	-4.4	622.6	675.9	53.3	8.6
Fromages à pâte dure râpé, en poudre	27.0	33.0	6.0	22.3	251.5	299.8	48.3	19.2
<b>Total fromages à pâte dure</b>	<b>175.4</b>	<b>169.8</b>	<b>-5.6</b>	<b>-3.2</b>	<b>1'198.3</b>	<b>1'211.7</b>	<b>13.4</b>	<b>1.1</b>
Grana/Parmigiano	428.3	459.8	31.4	7.3	3'456.1	3'528.6	72.6	2.1
<b>Total fromages à pâte extra-dure</b>	<b>428.3</b>	<b>459.8</b>	<b>31.4</b>	<b>7.3</b>	<b>3'456.1</b>	<b>3'528.6</b>	<b>72.6</b>	<b>2.1</b>
<b>Total variétés de fromages sans fr. fondu</b>	<b>2'681.1</b>	<b>2'570.9</b>	<b>-110.2</b>	<b>-4.1</b>	<b>19'654.4</b>	<b>19'363.4</b>	<b>-290.9</b>	<b>-1.5</b>
<b>Total fromage fondu</b>	<b>172.0</b>	<b>188.9</b>	<b>16.9</b>	<b>9.8</b>	<b>1'470.5</b>	<b>1'391.4</b>	<b>-79.2</b>	<b>-5.4</b>

Source: DGD

Importations de fromage par pays fournisseur

Août 2005

Pays	Type de fromage												TOTAL
	Mascarpone, ricotta Romana	Mozzarella	Autres fromages frais	TOTAL fromages frais	Danablu, Gorgonzola, Roquefort	Brie, Camembert, Reblochon	Autres fromages à pâte molle	TOTAL fromages à pâte molle	Fromage aux herbes	Fromage à pâte dure et mi-dure	Autres fromages		
	tonnes	tonnes	tonnes	tonnes	tonnes	tonnes	tonnes	tonnes	tonnes	tonnes	tonnes	tonnes	
<b>EUROPE</b>													
Allemagne		0.1	66.0	66.0	1.8		99.0	100.7		32.3	69.3		268.4
France	0.2	0.9	198.9	200.0	7.7	104.7	281.2	393.6		242.4	73.0		909.0
Italie	90.0	269.2	131.8	490.9	21.9		138.3	160.2		618.9	31.6		1'301.6
Pays-Bas										52.5			52.5
Belgique													
Luxembourg													
Autriche							0.6	0.6		21.9	15.0		37.4
Grande-Bretagne										3.6			3.6
Danemark			51.8	51.8	0.8		6.0	6.8		18.6			77.2
Norvège													
Suède										0.5			0.5
Portugal										1.6			1.6
Espagne			3.2	3.2			0.1	0.1		30.2			33.5
Grèce							46.6	46.6					46.6
Autres pays d'Europe			0.9	0.9			7.5	7.5		19.2			27.7
<b>TOTAL EUROPE</b>	90.2	270.2	452.6	812.9	32.1	104.7	579.3	716.1		1'041.7	188.9		2'759.7
<b>Autres pays</b>													
Canada													
USA													
Autres pays d'Amérique													
Amérique latine													
Afrique													
Asie										0.0			0.0
Australie													
<b>TOTAL AUTRES PAYS</b>										0.0			0.0
<b>TOTAL</b>	90.2	270.2	452.6	812.9	32.1	104.7	579.3	716.1		1'041.8	188.9		2'759.8

Source: DGD

## Importations de fromage par pays fournisseur

Août 2004

Pays	<div style="display: flex; justify-content: space-between;"> <div style="writing-mode: vertical-rl; transform: rotate(180deg);">Mascarpone, ricotta Romana</div> <div style="writing-mode: vertical-rl; transform: rotate(180deg);">Mozzarella</div> <div style="writing-mode: vertical-rl; transform: rotate(180deg);">Autres fromages frais</div> <div style="writing-mode: vertical-rl; transform: rotate(180deg);">TOTAL fromages frais</div> <div style="writing-mode: vertical-rl; transform: rotate(180deg);">Danablu, Gorgonzola, Roquefort</div> <div style="writing-mode: vertical-rl; transform: rotate(180deg);">Brie, Camembert, Reblochon</div> <div style="writing-mode: vertical-rl; transform: rotate(180deg);">Autres fromages à pâte molle</div> <div style="writing-mode: vertical-rl; transform: rotate(180deg);">TOTAL fromages à pâte molle</div> <div style="writing-mode: vertical-rl; transform: rotate(180deg);">Fromage aux herbes</div> <div style="writing-mode: vertical-rl; transform: rotate(180deg);">Fromage à pâte dure et mi-dure</div> <div style="writing-mode: vertical-rl; transform: rotate(180deg);">Autres fromages</div> </div>												TOTAL
	tonnes	tonnes	tonnes	tonnes	tonnes	tonnes	tonnes	tonnes	tonnes	tonnes	tonnes		
<b>EUROPE</b>													
Allemagne		0.2	69.8	70.0	1.1		80.2	81.4		18.2	2.0	171.6	
France		1.0	206.5	207.5	7.2	85.6	287.4	380.2		263.5	77.7	928.8	
Italie	84.0	363.4	147.1	594.5	21.5		155.3	176.8		628.2	45.4	1'445.0	
Pays-Bas										51.7		51.7	
Belgique													
Luxembourg													
Autriche		0.1		0.1			0.5	0.5		31.1	10.4	42.0	
Grande-Bretagne							0.0	0.0		21.3		21.3	
Danemark			38.9	38.9	0.9		5.6	6.5		23.0		68.3	
Norvège													
Suède													
Portugal							0.1	0.1		3.2		3.3	
Espagne			4.4	4.4			0.1	0.1		8.0		12.5	
Grèce			0.5	0.5			52.6	52.6				53.0	
Autres pays d'Europe										0.4		0.4	
<b>TOTAL EUROPE</b>	84.0	364.6	467.1	915.7	30.7	85.6	581.9	698.2		1'048.6	135.5	2'798.1	
<b>Autres pays</b>													
Canada										0.0		0.0	
USA													
Autres pays d'Amérique													
Amérique latine													
Afrique													
Asie													
Australie													
<b>TOTAL AUTRES PAYS</b>										0.0		0.0	
<b>TOTAL</b>	84.0	364.6	467.1	915.7	30.7	85.6	581.9	698.2		1'048.6	135.5	2'798.1	

Source: DGD

## Importations de fromage cumulées par pays, cumulées

janvier à août 2005

Pays	Importations de fromage cumulées par pays, cumulées												TOTAL
	Mascarpone, ricotta Romana	Mozzarella	Autres fromages frais	TOTAL fromages frais	Danablu, Gorgonzola, Roquefort	Brie, Camembert, Reblochon	Autres fromages à pâte molle	TOTAL fromages à pâte molle	Fromage aux herbes	Fromage à pâte dure et mi-dure	Autres fromages		
	tonnes	tonnes	tonnes	tonnes	tonnes	tonnes	tonnes	tonnes	tonnes	tonnes	tonnes	tonnes	
<b>EUROPE</b>													
Allemagne	0.5	0.5	531.6	533	11.2		634.1	645		182.3	395.6		1'755.9
France	2.4	5.5	1'643.8	1'652	61.1	665.9	2'219.6	2'947		1'671.2	592.4		6'861.8
Italie	644.0	1'930.8	993.0	3'568	189.4		956.3	1'146	0.0	4'888.1	279.0		9'880.6
Pays-Bas										460.1			460.1
Belgique			0.1	0.1			0.0	0.0		0.6			0.7
Luxembourg													
Autriche		0.4	0.1	0.4			2.7	2.7		127.6	117.1		247.8
Grande-Bretagne		0.0	0.0	0.1			0.1	0.1		52.9			53.1
Danemark			409.6	409.6	4.2		38.3	42.5		171.8			623.9
Norvège													
Suède							0.2	0.2		7.1	1.3		8.5
Portugal							2.3	2.3		40.0			42.3
Espagne			25.6	25.6			3.6	3.6		164.2			193.4
Grèce			4.9	4.9			280.2	280.2		1.3			286.3
Autres pays d'Europe			1.3	1.3			26.2	26.2		123.4			150.9
<b>TOTAL EUROPE</b>	646.9	1'937.3	3'609.9	6'194.1	265.9	665.9	4'163.6	5'095.4	0.0	7'890.3	1'385.4		20'565.3
<b>Autres pays</b>													
Canada													
USA													
Autres pays d'Amérique													
Amérique latine							0.0	0.0					0.0
Afrique													
Asie										0.1			0.1
Australie													
<b>TOTAL AUTRES PAYS</b>							0.0	0.0		0.1			0.1
<b>TOTAL</b>	646.9	1'937.3	3'609.9	6'194.1	265.9	665.9	4'163.6	5'095.4	0.0	7'890.4	1'385.4		20'565.3

Source: DGD

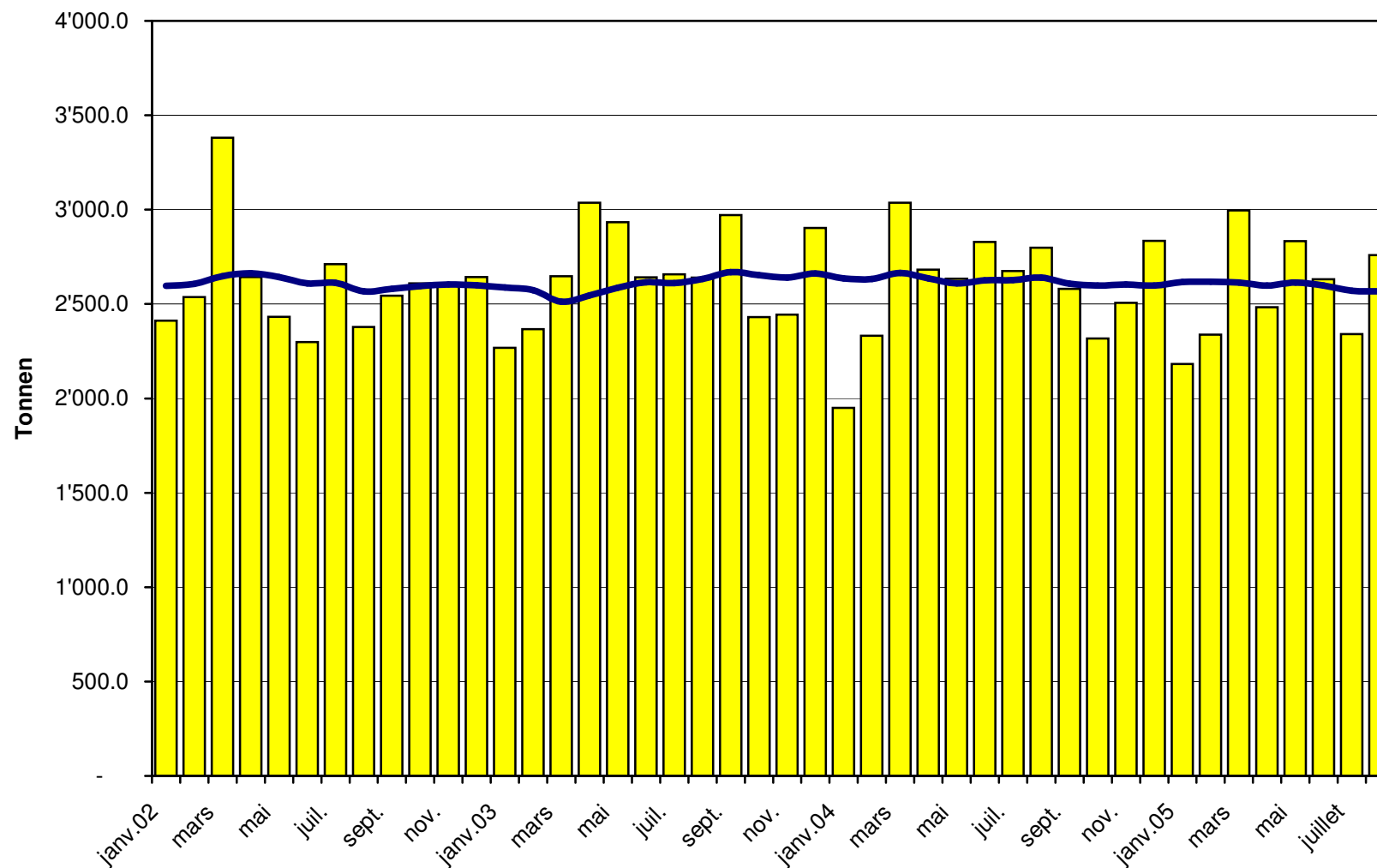
Importations de fromage cumulées par pays, cumulées

Janvier à août 2004

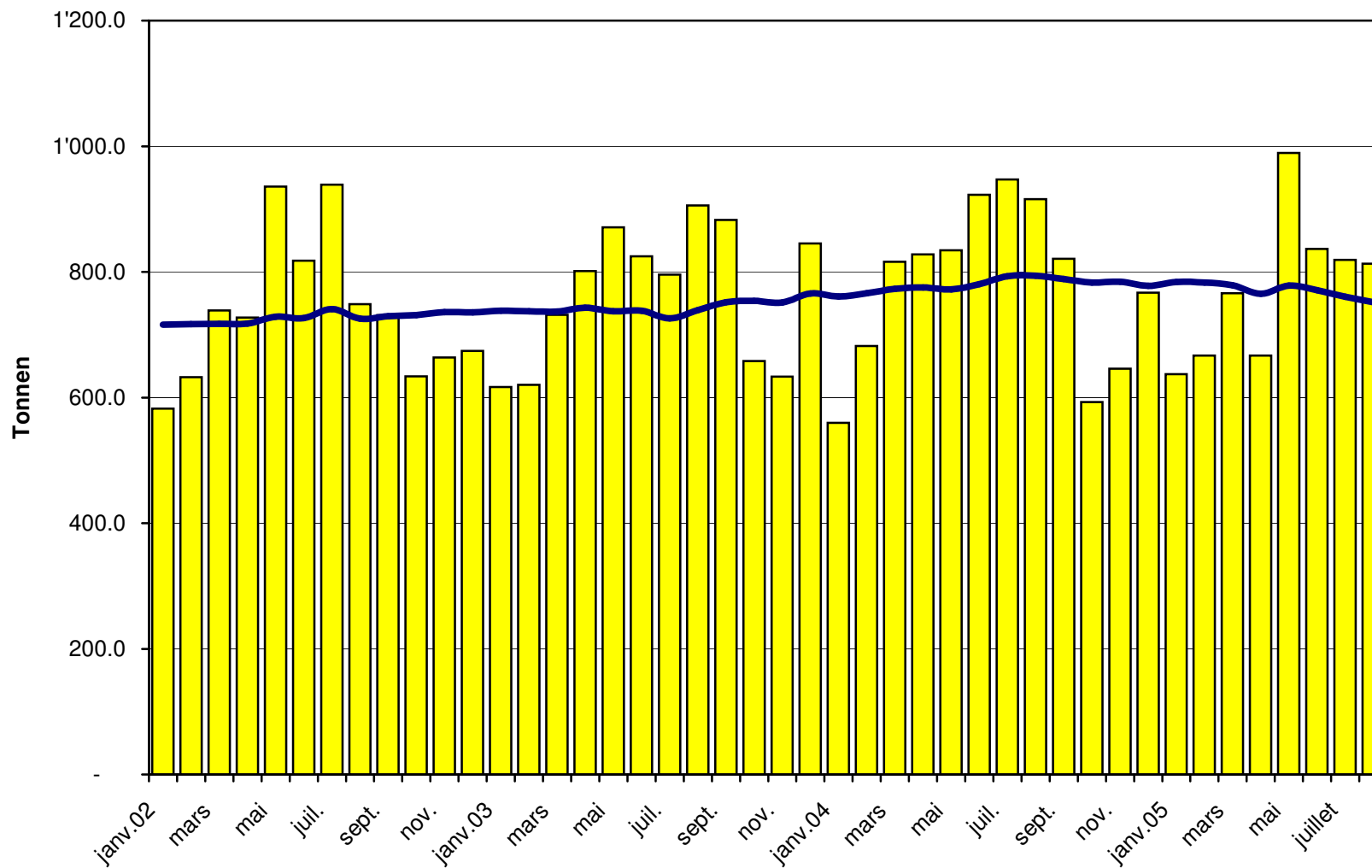
Pays	Type de fromage												TOTAL
	Mascarpone, ricotta Romana	Mozzarella	Autres fromages frais	TOTAL fromages frais	Danablu, Gorgonzola, Roquefort	Brie, Camembert, Reblochon	Autres fromages à pâte molle	TOTAL fromages à pâte molle	Fromage aux herbes	Fromage à pâte dure et mi-dure	Autres fromages		
	tonnes	tonnes	tonnes	tonnes	tonnes	tonnes	tonnes	tonnes	tonnes	tonnes	tonnes	tonnes	
<b>EUROPE</b>													
Allemagne	0.0	1.0	564.8	566	18.7		661.2	680		147.6	267.8		1'661.1
France		5.0	1'514.5	1'519	55.3	754.4	2'057.0	2'867		1'695.1	689.2		6'770.3
Italie	594.8	2'330.6	1'063.9	3'989	239.9		965.4	1'205	0.5	4'927.7	337.5		10'460.3
Pays-Bas			0.3	0.3			1.1	1.1		287.9	0.1		289.4
Belgique			0.2	0.2			0.7	0.7		0.7			1.5
Luxembourg													
Autriche		0.3	0.1	0.4			2.6	2.6		194.6	92.3		289.9
Grande-Bretagne							0.2	0.2		115.1			115.3
Danemark			301.0	301.0	5.9		46.6	52.5		219.6			573.0
Norvège										0.0	0.0		0.0
Suède							0.0	0.0		0.1			0.1
Portugal			0.0	0.0			1.1	1.1		41.4			42.5
Espagne			32.1	32.1			1.8	1.8		139.4			173.3
Grèce			6.5	6.5			303.8	303.8		19.5			329.7
Autres pays d'Europe							9.0	9.0		4.9			13.9
<b>TOTAL EUROPE</b>	594.8	2'336.8	3'483.2	6'414.9	319.7	754.4	4'050.5	5'124.6	0.5	7'793.5	1'386.9		20'720.4
<b>Autres pays</b>													
Canada										0.0			0.0
USA										0.1	0.4		0.5
Autres pays d'Amérique													
Amérique latine													
Afrique													
Asie			0.2	0.2			0.0	0.0		0.0			0.2
Australie													
<b>TOTAL AUTRES PAYS</b>			0.2	0.2			0.0	0.0		0.1	0.4		0.8
<b>TOTAL</b>	594.8	2'336.8	3'483.4	6'415.1	319.7	754.4	4'050.5	5'124.7	0.5	7'793.7	1'387.3		20'721.2

Source: DGD

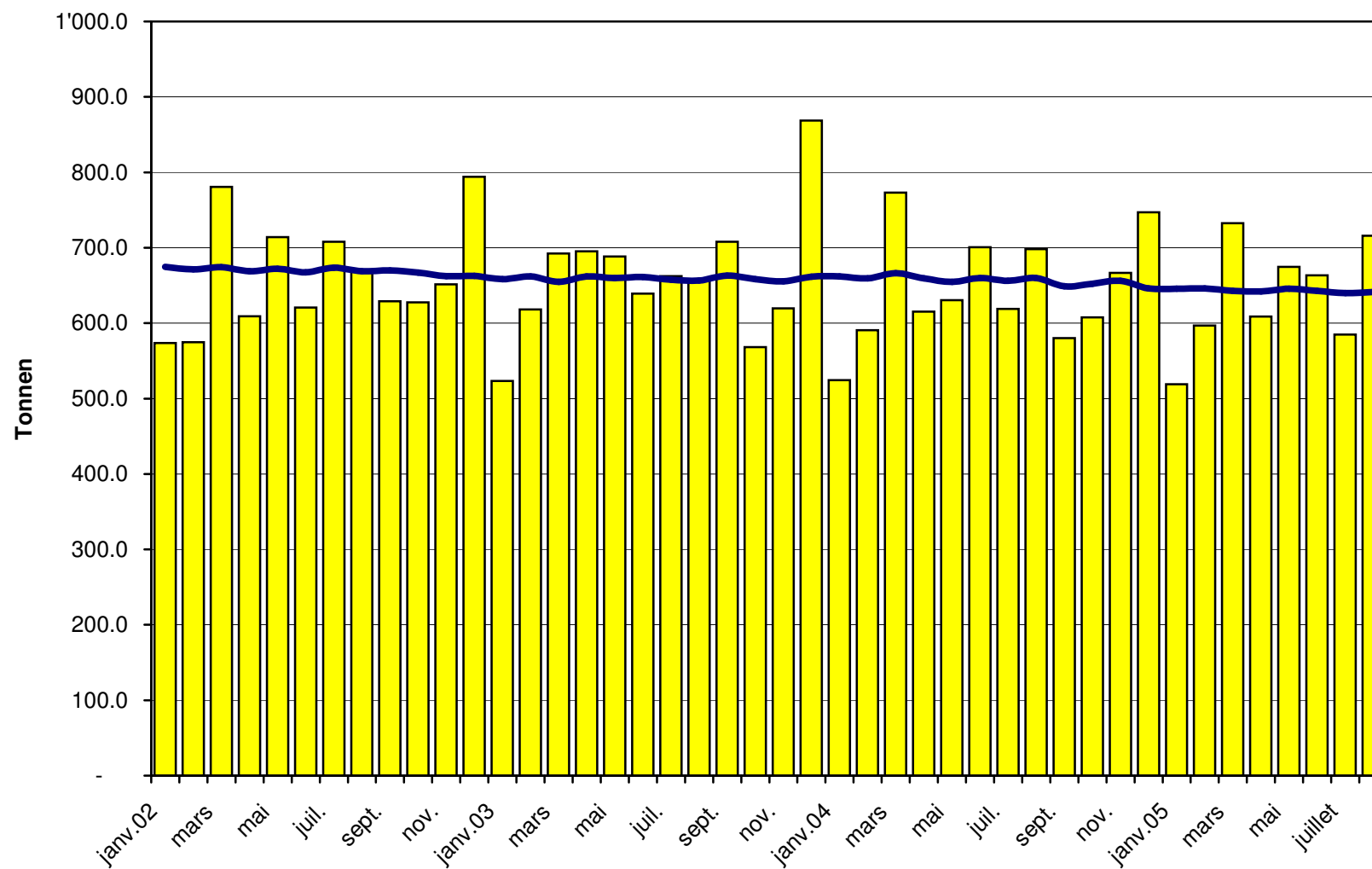
### Total des importations de fromages depuis 2002 Valeur moyenne des 12 derniers mois



### Importations de fromages frais depuis 2002 Valeur moyenne des 12 derniers mois

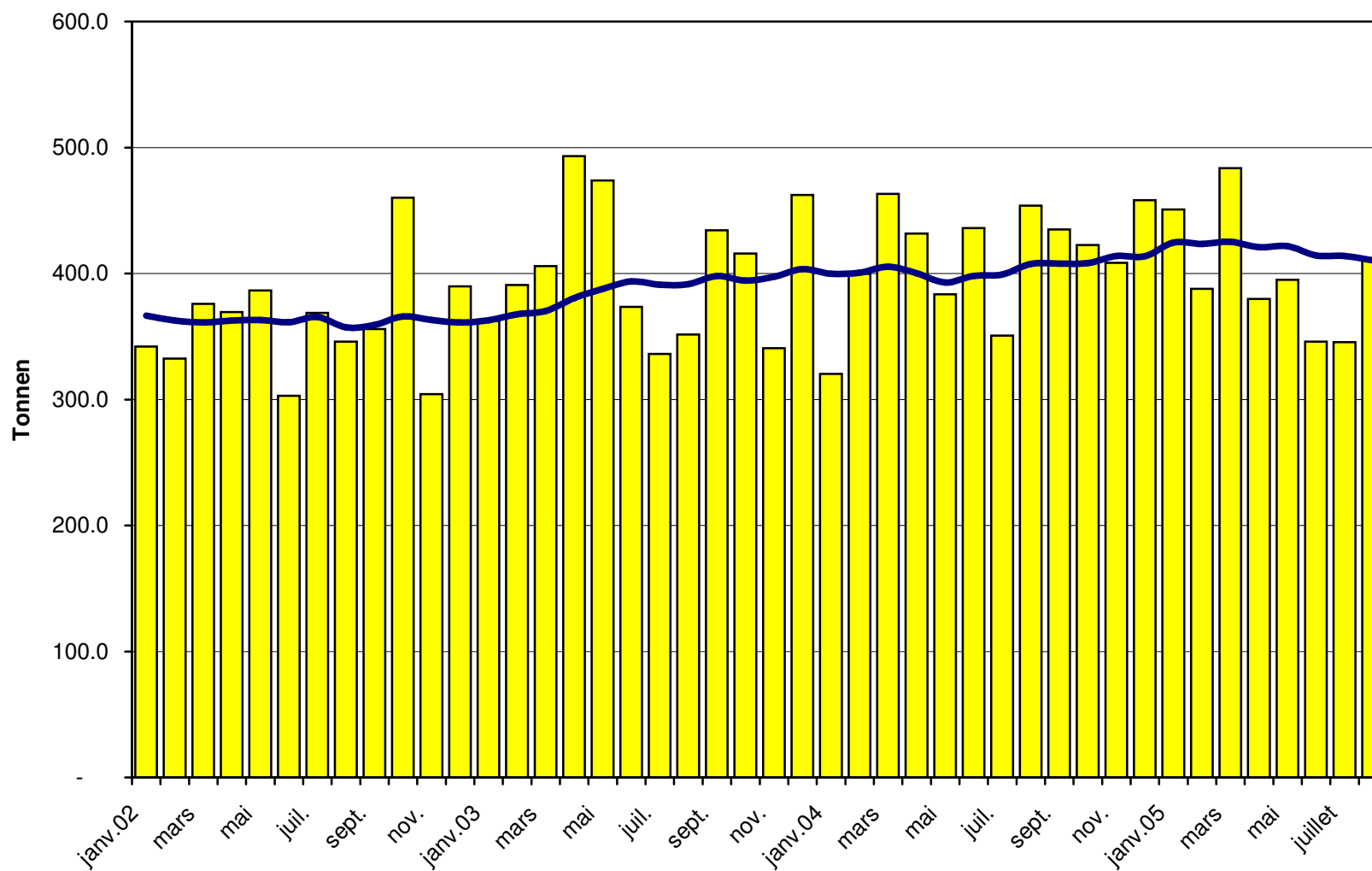


### Importations de fromages à pâte molle depuis 2002 Valeur moyenne des 12 derniers mois

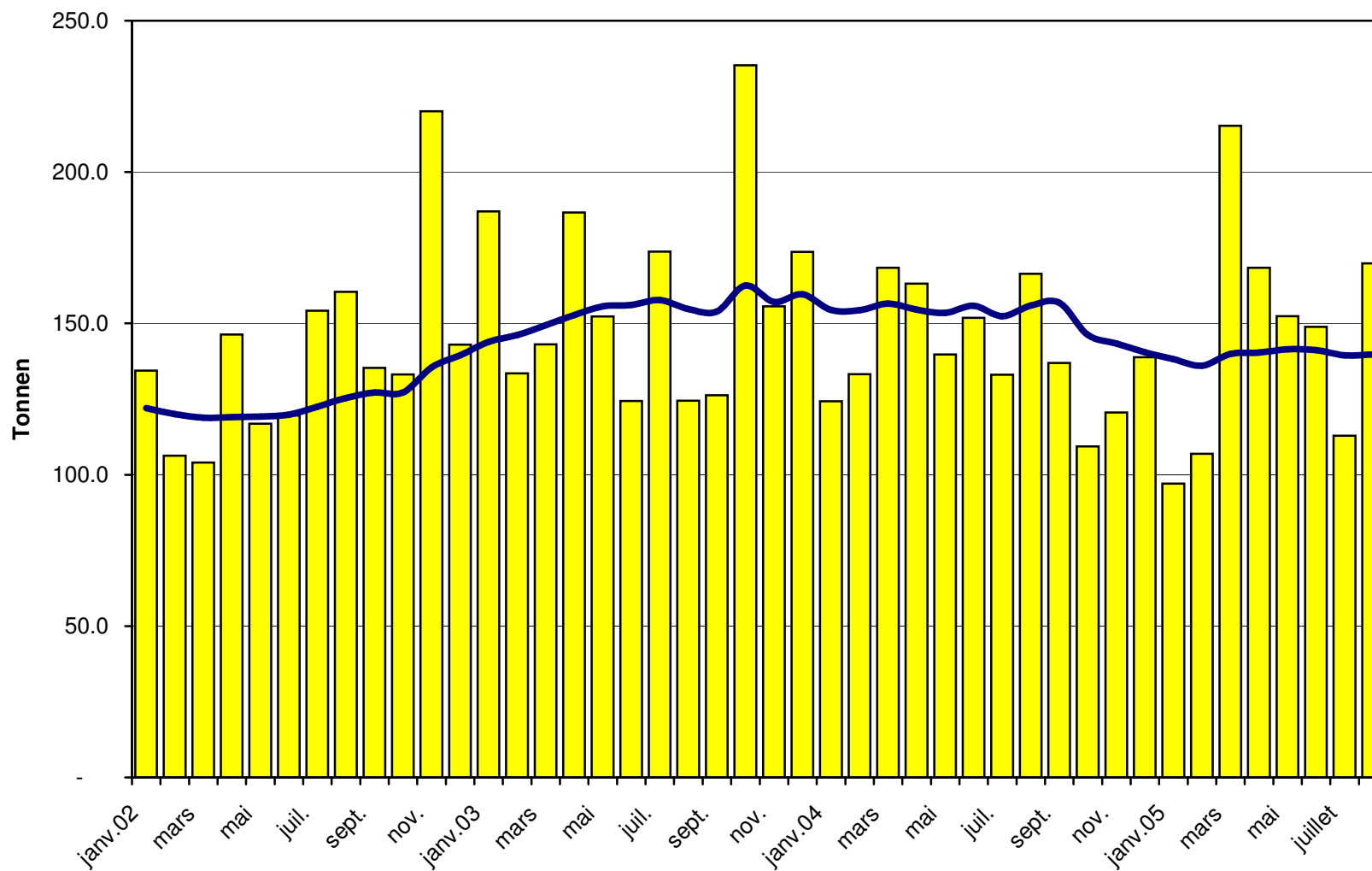




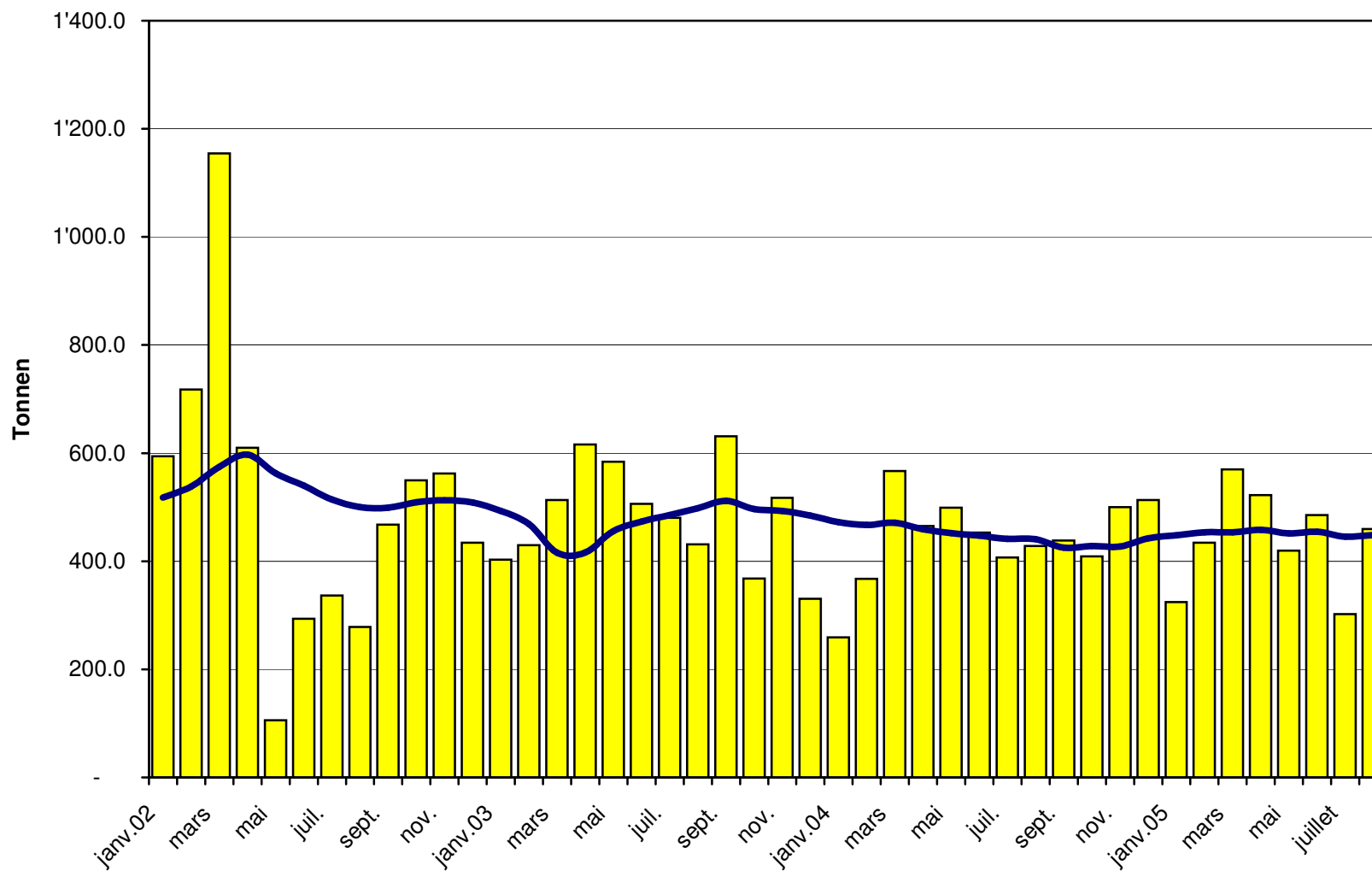
### Importations de fromages à pâte mi-dure depuis 2002 Valeur moyenne des 12 derniers mois



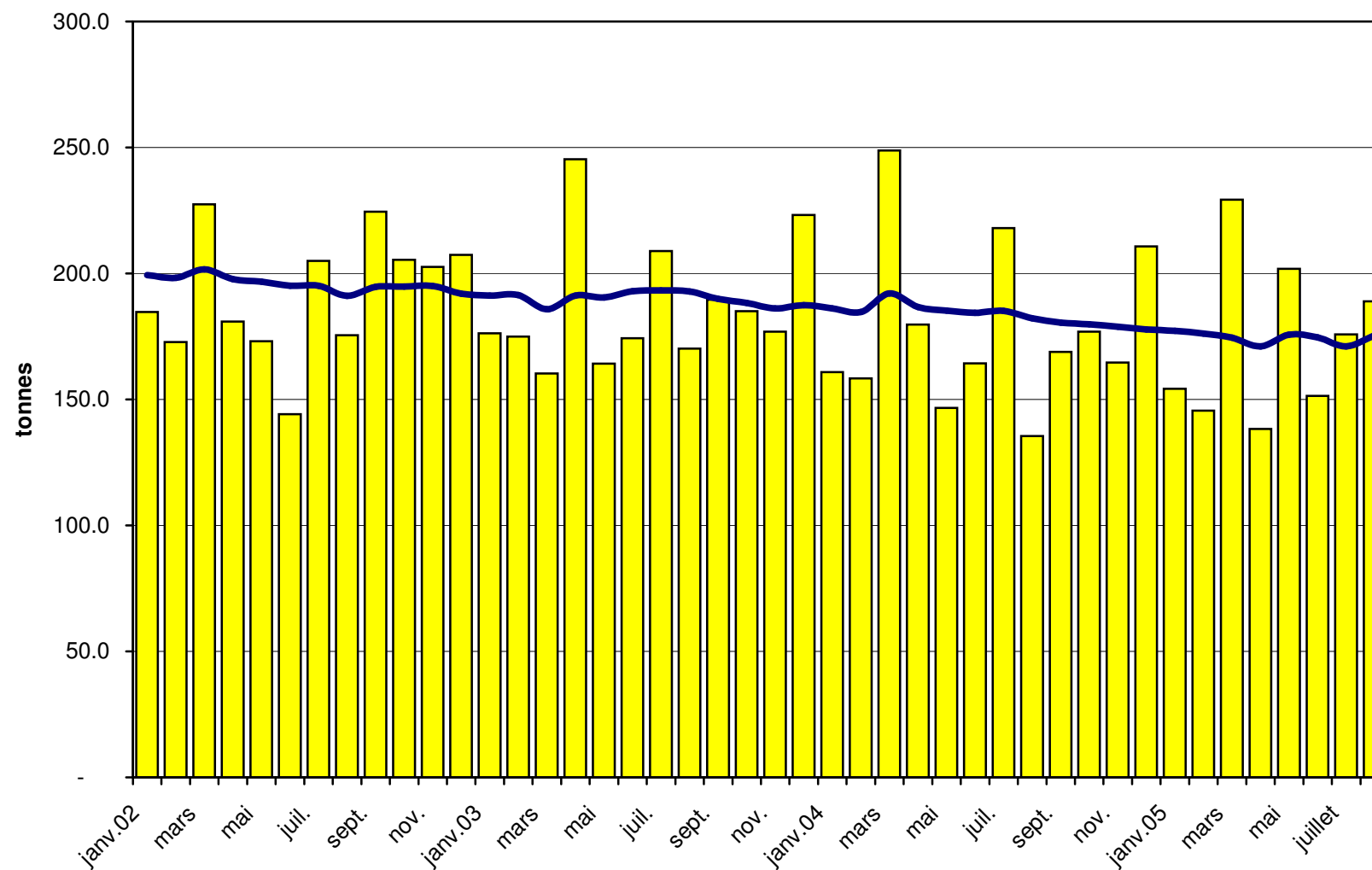
### Importations de fromages à pâte dure depuis 2002 Valeur moyenne des 12 derniers mois



### Importations de fromages à pâte extra-dure depuis 2002 Valeur moyenne des 12 derniers mois



### Importations de fromage fondu depuis 2002 Valeur moyenne des 12 derniers mois



### Importations de fromage par pays fournisseur, août 2005 Total 2 760 tonnes

