

Statistiques mensuelle du marché du lait: Décembre 2005

Statistique annuelle du marché du lait - année 2005

Berne, le 15 Février 2006

1 - Production / mise en valeur du lait

- 01 Production laitière mensuelle
- 10 Mise en valeur selon l'équivalent-lait
- 11 + 11a Mise en valeur selon l'équivalent-lait / 2005 (graphique)
- 14 Composition du lait selon centre SICL 2005
- 15 Composition du lait selon centre SICL 2004
- 16 Lait écrémé affouragé sous forme liquide, vente de succédanés du lait

2 - Fabrication de produits laitiers

- 20 Production fromagère mensuelle et cumulée 2005
- 21 Production fromagère mensuelle et cumulée 2004
- 22 Production fromagère mensuelle par rapport au mois de l'année précédente (graphique)
- 23 Production fromagère cumulée par rapport à la même période de l'année précédente
- 24 Pourcentages de la production fromagère par variété, cumuls 2005 (graphique)
- 25 Production de lait de consommation
- 26 Production et vente de beurre
- 27 Spécialités laitières
- 28 Poudre de lait et lait condensé

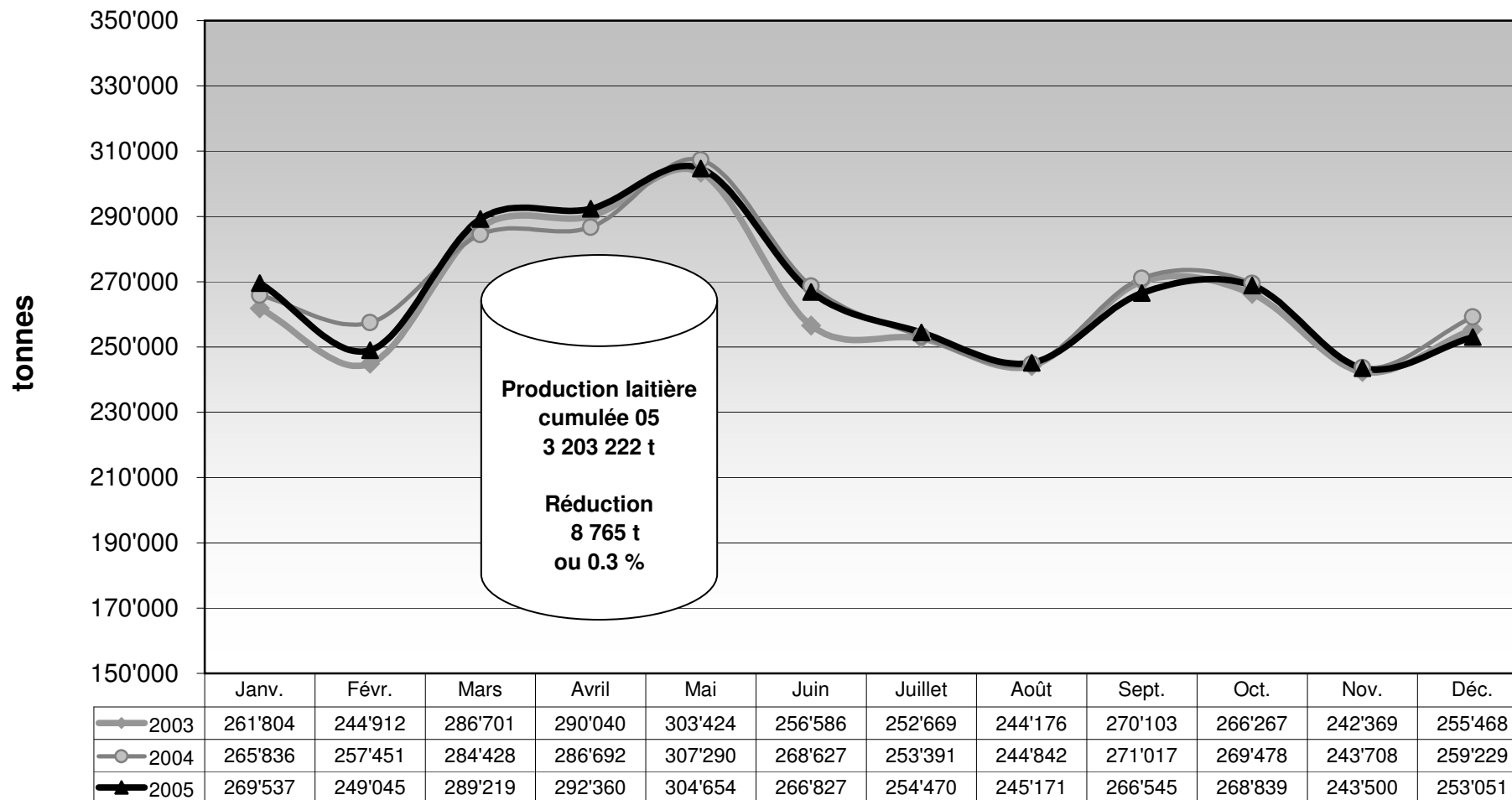
3 - Exportation de fromage

- 30 Exportations de fromage par produit/groupe de produits
- 31 Exportations de fromage par pays
- 31 Exportations de fromage par pays, mois de l'année précédente
- 32 Exportations de fromage par pays, cumulées
- 32 Exportations de fromage par pays, cumulées, année précédente
- 33-1 à 33-10 Total des exportations / sortes principales, depuis 2002
- 34 + 34a Pourcentage des exportations par variété / 2005 (graphique)

4 - Importations de fromage

- 40 Importations de fromage par produit/groupe de produits
- 41 Importations de fromage par pays fournisseur
- 41 Importations de fromage par pays fournisseur, mois de l'année précédente
- 42 Importations cumulées de fromage par pays fournisseur
- 42 Importations cumulées de fromage par pays fournisseur, année précédente
- 43.1 à 43.7 Total des importations / par groupe de produits, depuis 2002
- 44 + 44a Importations de fromage par pays / 2005 (graphique)

Production laitière mensuelle en 2005 (Lait de la zone franche et lait du Liechtenstein inclus)



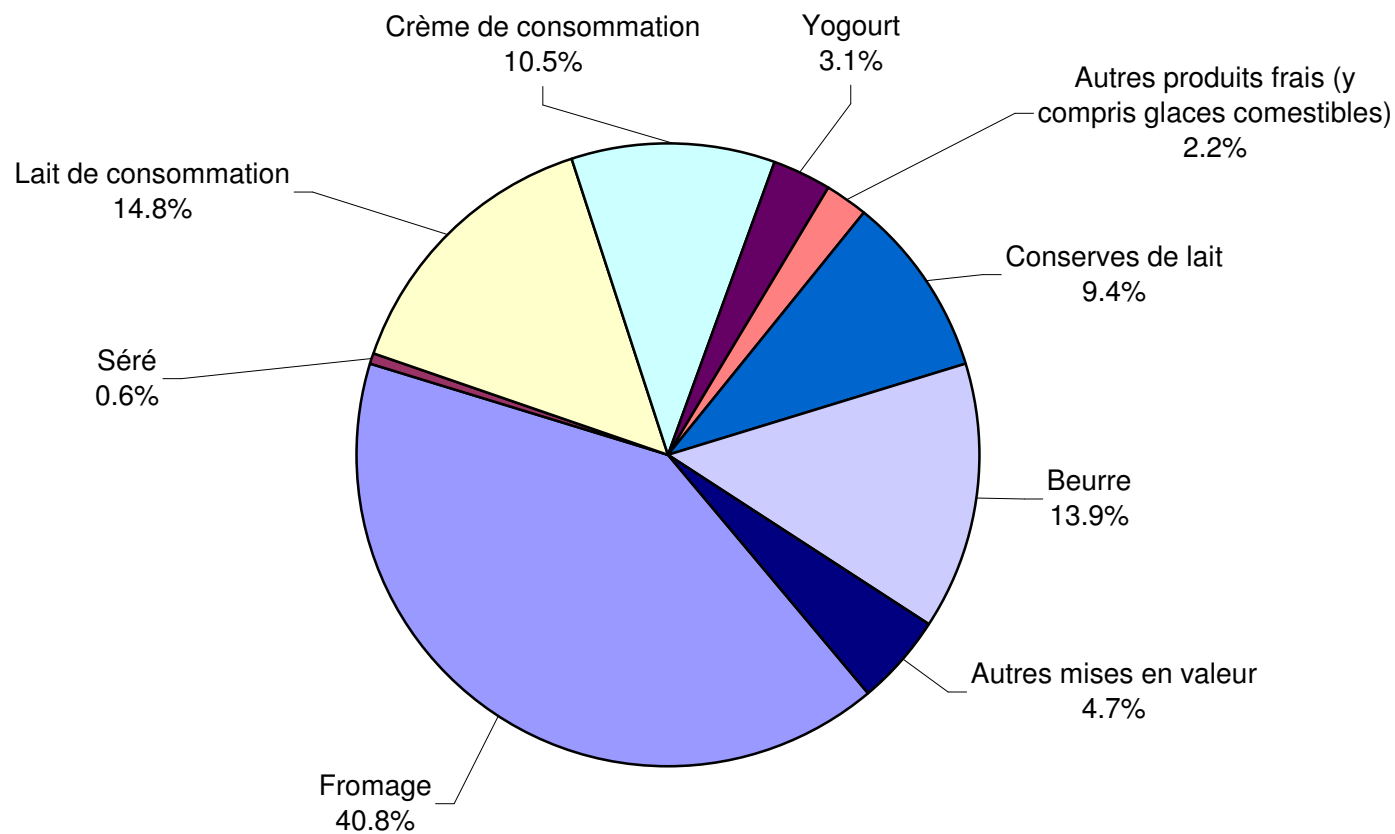
Mise en valeur du lait en équivalents-lait

Mise en valeur:	Mise en valeur mensuelle		Différence par rapport au même mois de l'année précédente		Mise en valeur cumulée		Différence par rapport à la même période de l'année précédente	
	décembre 2004 tonnes	décembre 2005 tonnes	tonnes	(%)	jan. - déc. 2004 tonnes	jan. - déc. 2005 tonnes	tonnes	(%)
Fromage	100'316	103'155	2'839	2.8	1'323'285	1'353'285	30'000	2.3
Séré	1'447	1'402	-45	-3.1	18'672	18'229	-443	-2.4
Lait de consommation	38'098	37'374	-724	-1.9	455'701	447'743	-7'958	-1.7
Crème de consommation	24'183	26'549	2'366	9.8	246'764	251'016	4'252	1.7
Yogourt	7'958	7'922	-36	-0.5	109'985	111'971	1'986	1.8
Autres produits frais (y c. glaces comestibles)	6'091	5'674	-417	-6.8	81'363	90'508	9'145	11.2
Conserves de lait	24'283	23'675	-608	-2.5	319'528	309'946	-9'582	-3.0
Beurre	40'822	35'290	-5'532	-13.6	494'016	480'803	-13'213	-2.7
Autres mises en valeur	16'031	12'010	-4'021	-25.1	162'673	139'721	-22'952	-14.1
Total	259'229	253'051	-6'178	-2.4	3'211'987	3'203'222	-8'765	-0.3

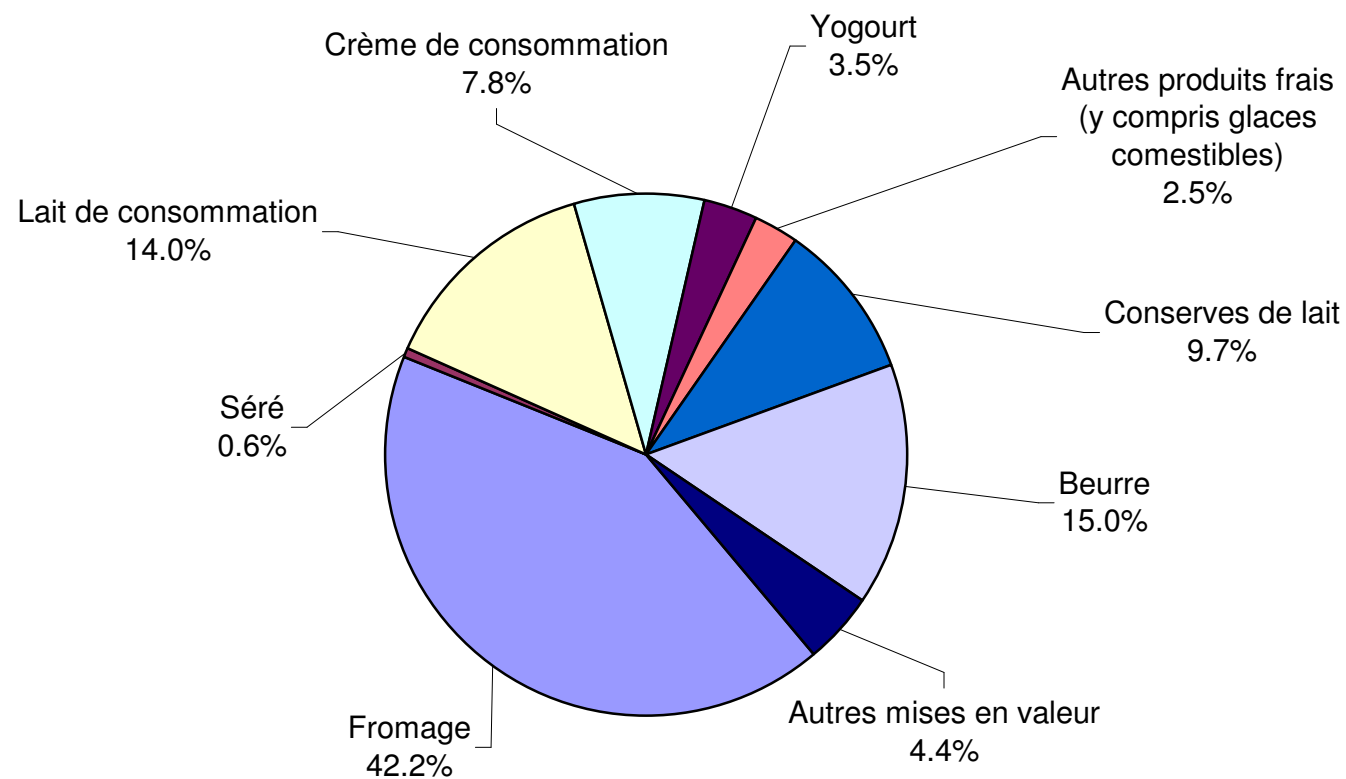
Un équivalent-lait correspond à la teneur en protéine et en matière grasse d'un kilo de lait (fraction protéique = 0.45 EL; fraction butyrique = 0.55 EL)

Exemple 1 kg lait entier past./UHT = 0,45 protéine + 0.55 matière grasse = 1.00 équivalent-lait
 1 kg lait écrémé past./UHT = 0.45 protéine + 0.05 matière grasse = 0.50 équivalent-lait
 1 kg crème entière past./UHT = 0.30 protéine + 4.80 matière grasse = 5.10 équivalents-lait

Mise en valeur du lait en équivalents-lait décembre 2005 Total 253 051 tonnes de lait



Mise en valeur du lait en équivalents-lait 2005 Total 3 203 222 tonnes de lait



Composition du lait par région/laboratoire SICL : 2005

Centre SICL	Composants	janv.	févr.	mars	avril	mai	juin	juil.	août	sept.	oct.	nov.	déc.	Moyenne 2005
		g/kg	g/kg	g/kg	g/kg	g/kg	g/kg	g/kg	g/kg	g/kg	g/kg	g/kg	g/kg	
Aarau	MG	42.2	42.1	42.3	41.8	40.3	40.0	39.8	40.1	41.1	41.3	42.2	43.0	41.4
	Prot.	33.2	32.9	32.5	32.1	32.2	31.8	32.0	32.4	33.0	33.7	34.0	33.8	32.8
	Total	75.4	75.0	74.8	73.9	72.5	71.8	71.8	72.5	74.1	75.0	76.2	76.8	74.2
Bern	MG													
	Prot.													
	Total													
Fribourg - Neuchâtel	MG	41.8	41.7	41.4	40.4	39.1	39.1	39.6	40.3	40.5	40.6	40.8	42.6	40.7
	Prot.	33.0	32.8	32.4	31.9	32.5	32.2	31.7	32.5	33.6	34.5	34.0	33.6	32.9
	Total	74.8	74.5	73.8	72.3	71.6	71.3	71.3	72.8	74.1	75.1	74.8	76.2	73.6
Nordostschweiz	MG													
	Prot.													
	Total													
St. Gallen - Appenzell	MG	41.5	41.6	41.4	41.0	41.0	40.4	40.2	40.4	40.3	40.3	41.2	41.9	40.9
	Prot.	34.2	34.2	34.0	33.3	33.2	33.1	33.0	33.0	33.8	34.9	34.5	34.4	33.8
	Total	75.7	75.8	75.4	74.3	74.2	73.5	73.2	73.4	74.1	75.2	75.7	76.3	74.7
Thurgau	MG	42.0	42.1	41.9	41.2	40.0	39.6	39.4	39.7	39.9	40.7	41.6	42.5	40.9
	Prot.	34.4	34.2	33.7	33.2	32.5	32.0	32.2	32.8	33.2	34.7	35.2	34.8	33.6
	Total	76.4	76.3	75.6	74.4	72.5	71.6	71.6	72.5	73.1	75.4	76.8	77.3	74.5
Vaud-Genève	MG													
	Prot.													
	Total													
Zentralschweiz	MG	41.2	41.4	41.7	41.1	40.3	40.1	39.8	40.2	40.5	40.8	41.0	42.1	40.9
	Prot.	33.4	33.3	33.2	32.7	32.8	32.6	32.3	32.6	33.0	34.5	34.2	34.0	33.2
	Total	74.6	74.7	74.9	73.8	73.1	72.7	72.1	72.8	73.5	75.3	75.2	76.1	74.1
Moyenne 2004	MG	41.7	41.8	41.7	41.1	40.1	39.8	39.8	40.1	40.5	40.7	41.4	42.4	40.9
	Prot.	33.6	33.5	33.2	32.6	32.6	32.3	32.2	32.7	33.3	34.5	34.4	34.1	33.3
	Total	75.4	75.3	74.9	73.7	72.8	72.2	72.0	72.8	73.8	75.2	75.7	76.5	74.2

Remarque: ces données correspondent aux valeurs moyennes des échantillons analysés par chaque SICL

Composition du lait selon région/laboratoire SICL : 2004

Centre SICL	Composants	janv.	févr.	mars	avril	mai	juin	juil.	août	sept.	oct.	nov.	déc.	Moyenne 2004
		g/kg	g/kg	g/kg	g/kg	g/kg	g/kg	g/kg	g/kg	g/kg	g/kg	g/kg	g/kg	
Aarau	MG	42.4	42.1	42.2	41.1	39.6	39.6	40.1	39.7	40.0	40.4	41.6	42.8	41.0
	Prot.	33.2	32.7	32.7	32.6	32.7	32.2	31.8	31.8	32.9	33.5	34.0	34.1	32.9
	Total	75.6	74.8	74.9	73.7	72.3	71.8	71.9	71.5	72.9	73.9	75.6	76.9	73.8
Bern	MG													
	Prot.													
	Total													
Fribourg - Neuchâtel	MG	41.3	41.1	40.3	39.9	38.9	39.3	39.7	40.0	40.1	39.7	41.2	41.9	40.3
	Prot.	32.7	32.1	31.8	31.6	32.5	32.6	32.6	32.5	33.5	32.6	34.3	33.8	32.7
	Total	74.0	73.2	72.1	71.5	71.4	71.9	72.3	72.5	73.6	72.3	75.5	75.7	73.0
Nordostschweiz	MG													
	Prot.													
	Total													
St. Gallen - Appenzell	MG	41.0	40.5	40.6	40.5	40.4	40.3	40.0	39.9	40.1	40.2	41.3	41.7	40.5
	Prot.	33.3	33.2	33.3	33.1	33.5	33.4	33.0	32.9	33.7	34.4	34.7	34.4	33.6
	Total	74.3	73.7	73.9	73.6	73.9	73.7	73.0	72.8	73.8	74.6	76.0	76.1	74.1
Thurgau	MG	42.4	41.7	41.8	41.1	40.4	40.2	40.5	40.1	40.6	41.2	41.9	42.3	41.2
	Prot.	33.6	33.4	33.4	33.4	33.9	33.0	32.7	32.7	33.8	34.5	34.9	35.1	33.7
	Total	76.0	75.1	75.2	74.5	74.3	73.2	73.2	72.8	74.4	75.7	76.8	77.4	74.9
Vaud-Genève	MG	40.5	40.1	40.3	38.9	38.3	38.4	38.7	39.0	39.6	40.1	40.6	39.6	39.5
	Prot.	32.7	32.5	32.4	32.3	33.1	32.9	32.8	33.0	33.5	34.8	34.7	33.3	33.2
	Total	73.2	72.6	72.7	71.2	71.4	71.3	71.5	72.0	73.1	74.9	75.3	72.9	72.7
Zentralschweiz	MG	41.4	41.1	41.4	40.3	39.4	39.7	39.9	39.8	39.7	40.0	40.8	41.8	40.4
	Prot.	33.2	32.7	33.0	32.7	33.1	32.6	32.2	32.3	33.0	33.9	34.1	34.0	33.1
	Total	74.6	73.8	74.4	73.0	72.5	72.3	72.1	72.1	72.7	73.9	74.9	75.8	73.5
Moyenne 2003	MG	41.5	41.1	41.1	40.3	39.5	39.6	39.8	39.8	40.0	40.3	41.2	41.7	40.5
	Prot.	33.1	32.8	32.8	32.6	33.1	32.8	32.5	32.5	33.4	34.0	34.5	34.1	33.2
	Total	74.6	73.9	73.9	72.9	72.6	72.4	72.3	72.3	73.4	74.2	75.7	75.8	73.7

Remarque: ces données correspondent aux valeurs moyennes des échantillons analysés par chaque SICL

Lait écrémé affouragé sous forme liquide

	Mise en valeur mensuelle		Différence par rapport au même mois de l'année précédente		Mise en valeur cumulée		Différence par rapport à la même période de l'année précédente	
	décembre 2004 tonnes	décembre 2005 tonnes	tonnes	(%)	jan. - déc. 2004 tonnes	jan. - déc. 2005 tonnes	tonnes	(%)
Total lait écrémé affouragé sous forme liquide	1'136	444	-692	-60.9	16'731	8'090	-8'641	-51.6

Ventes de succédanés du lait

	Ventes mensuelles		Différence par rapport au même mois de l'année précédente		Ventes cumulées		Différence par rapport à la même période de l'année précédente	
	décembre 2004 tonnes	décembre 2005 tonnes	tonnes	(%)	jan. - déc. 2004 tonnes	jan. - déc. 2005 tonnes	tonnes	(%)
SL engraissement > 30%	1'153	1'351	198	17.2	15'363	13'382	-1'981	-12.9
SL élevage > 30%	323	278	-45	-13.9	2'248	2'174	-74	-3.3
SL autres > 30%	25	13	-12	-48.0	205	176	-29	-14.1
SL engraissement < 30%	48	29	-19	-39.6	316	366	50	15.8
SL élevage < 30%	3	15	12	400.0	64	85	21	32.8
SL autres < 30%	14	24	10	71.4	142	159	17	12.0
Total succédanés du lait	1'566	1'710	144	9.2	18'338	16'342	-1'996	-10.9

Production fromagère 2005 cumulée avec comparaison année précédente

	janv.	févr.	mars	avril	mai	juin	juil.	août	sept.	oct.	nov.	déc.	Cumul 2004 tonnes	Cumul 2005 tonnes	Différence période année tonnes pour cent	
Séré	680	719	924	781	884	907	852	875	825	694	896	762	9'736	9'799	663	7.3
Mozzarella	1'002	966	1'295	1'209	1'467	1'614	1'465	1'394	1'170	1'048	1'098	1'087	13'336	14'815	1'479	11.1
Mascarpone	38	41	51	54	57	50	45	47	49	43	65	77	631	617	-14	-2.2
Autres produits frais *	1'134	1'072	1'361	1'250	1'352	1'483	1'056	1'367	1'184	1'068	1'110	1'112	13'717	14'549	832	6.1
Total fromages frais	2'854	2'799	3'631	3'294	3'760	4'054	3'418	3'683	3'228	2'853	3'169	3'039	36'820	39'782	2'962	8.0
Fromage à croûte fleurie, maigre à 1/4 gras																
Fromage à croûte fleurie, 1/2 gras à gras	117	136	133	119	131	115	112	128	120	105	133	106	1'398	1'455	57	4.1
Fromage à croûte fleurie, crème	83	80	106	75	94	98	69	87	88	108	106	130	974	1'124	150	15.4
Bleu, fromage à pâte persillée													19		-19	-100.0
Tomme	168	168	185	162	192	151	140	202	176	143	194	155	2'181	2'036	-145	-6.6
Vacherin Mont-d'Or	63	30	1					29	121	103	105	86	582	538	-44	-7.6
Autres fromages à croûte fleurie, maigres à 1/4 gras	3	5	13	2	4	4	7	10	8	5	12	3	91	76	-15	-16.5
Autres fromages à croûte fleurie, 1/2 gras à gras	59	83	54	41	57	49	55	69	62	64	66	47	821	706	-115	-14.0
Autres fromages à croûte fleurie, crème	57	41	50	39	55	48	44	68	53	51	60	63	662	629	-33	-5.0
Total fromage à pâte molle	550	542	542	438	532	466	427	594	629	578	676	590	6'727	6'564	-163	-2.4
Appenzeller	797	723	790	727	775	721	751	845	848	805	666	740	8'299	9'188	889	10.7
Tilsiter	370	365	397	349	346	351	344	285	323	302	356	353	4'453	4'141	-312	-7.0
Fromage du Valais (fromage à raclette du Valais)	220	205	232	229	222	133	70	54	212	233	134	179	2'176	2'123	-53	-2.4
Raclette Suisse	472	466	634	924	1'120	1'240	1'218	1'197	1'118	1'194	834	663	10'942	11'080	138	1.3
Vacherin fribourgeois	112	75	77	111	137	207	226	267	281	294	232	207	2'059	2'226	167	8.1
Tête de Moine	138	122	131	130	145	153	156	166	168	167	148	167	1'669	1'791	122	7.3
Fromage du Jura	20	16	22	24	20	14	16	17	19	25	22	15	301	230	-71	-23.6
Winzerkäse	42	44	43	45	45	31	40	35	35	39	38	35	438	472	34	7.8
Mutschli	44	33	29	33	35	38	29	37	60	57	39	51	430	485	55	12.8
Fromage d'alpage à pâte mi-dure									1'241	408	55	4	1'673	1'727	54	3.2
Fromage de montagne des Grisons	80	73	85	86	92	76	42	17	16	42	73	81	816	763	-53	-6.5
Fromages de montagne, à la coupe	107	94	133	112	130	116	121	88	102	99	112	135	1'429	1'349	-80	-5.6
St. Paulin Suisse	81	35	103	44	65	64	51	97	82	68	44	83	1'089	817	-272	-25.0
Edam suisse	69	41	41	10	52	35	57	65	62	61	46	38	779	577	-202	-25.9
Fromage affiné à froid	2	2	3	1	2	2	1	1	1	2	2	1	26	20	-6	-23.1
Fromage à pâte mi-dure persillée	9	11	14	13	17	21	9	9	12	14	11	11	115	151	36	31.3
Fromage semi - préparé	97	90	180	123	104	73	94	65	56	87	78	84	1'215	1'131	-84	-6.9
Fromage pour la fonte, gras	77	57	98	94	71	77	80	84	91	110	100	94	689	1'033	344	49.9
Feta au lait de vache **													126		-126	-100.0
Autres fromages à pâte mi-dure, maigre à 1/4 gras	32	43	56	56	66	44	36	69	77	80	54	61	583	674	91	15.6
Autres fromages à pâte mi-dure, 1/2 gras à gras	616	563	672	662	683	689	645	656	674	790	724	683	7'335	8'057	722	9.8
Autres fromages à pâte mi-dure, crème	73	100	138	96	113	123	91	113	135	132	136	144	1'241	1'394	153	12.3
Total fromage à pâte mi-dure	3'458	3'159	3'878	3'871	4'242	4'215	4'083	4'175	5'614	5'007	3'904	3'829	47'877	49'435	1'558	3.3
Emmentaler	2'655	2'463	2'839	2'830	2'958	2'721	2'716	2'666	2'546	2'682	2'553	2'552	33'503	32'181	-1'322	-3.9
Switzerland Swiss	218	213	246	271	231	179	157	105	120	138	134	169	2'033	2'181	148	7.3
Gruyère	2'258	2'162	2'560	2'546	2'800	2'413	2'275	2'050	2'017	2'217	2'098	2'134	26'719	27'530	811	3.0
Fromage d'alpage à pâte dure													1'892	1'897	5	0.3
Autres fromages à pâte dure, maigre à 1/4 gras	3	6	4	8	4	1	7	3	1	8	2	10	108	57	-51	-47.2
Autres fromages à pâte dure, 1/2 gras à gras	487	463	516	545	534	450	416	361	384	466	475	533	4'151	5'630	1'479	35.6
Autres fromages à pâte dure, crème	2	2	1	2	2	2	3	1	1	1	2	2	39	16	-23	-59.0
Total fromage à pâte dure	5'623	5'309	6'166	6'203	6'551	5'880	5'682	5'339	6'112	5'926	5'303	5'398	68'445	69'492	1'047	1.5
Sbrinz	126	118	148	141	194	153	119	86	111	131	113	124	1'716	1'564	-152	-8.9
Total fromage à pâte extra-dure	126	118	148	141	194	153	119	86	111	131	113	124	1'716	1'564	-152	-8.9
Fromage pur chèvre	18	33	59	75	85	72	65	59	94	89	32	17	658	698	40	6.1
Fromage pur brebis	11	13	17	21	23	20	16	15	15	10	10	9	153	180	27	17.6
Total produits spéciaux	29	45	76	96	108	91	81	74	109	99	42	27	812	877	65	8.0
Total général	12'639	11'971	14'440	14'042	15'387	14'859	13'810	13'950	15'802	14'595	13'206	13'005	162'397	167'706	5'309	3.3

Remarque : la Feta au lait de vache a été affectée à une nouvelle catégorie

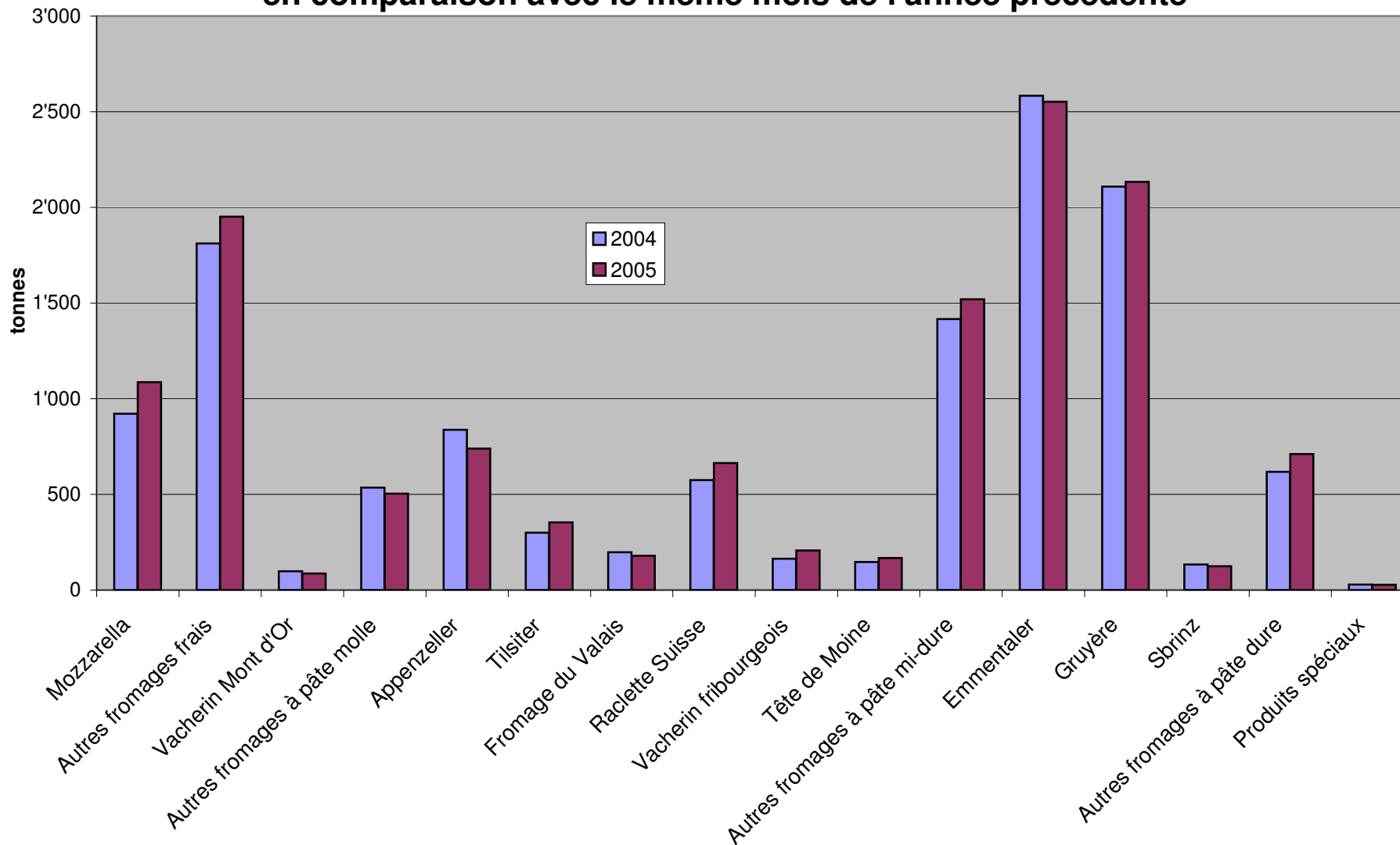
* à partir du mois de mai 2004 y c. Feta au lait de vache

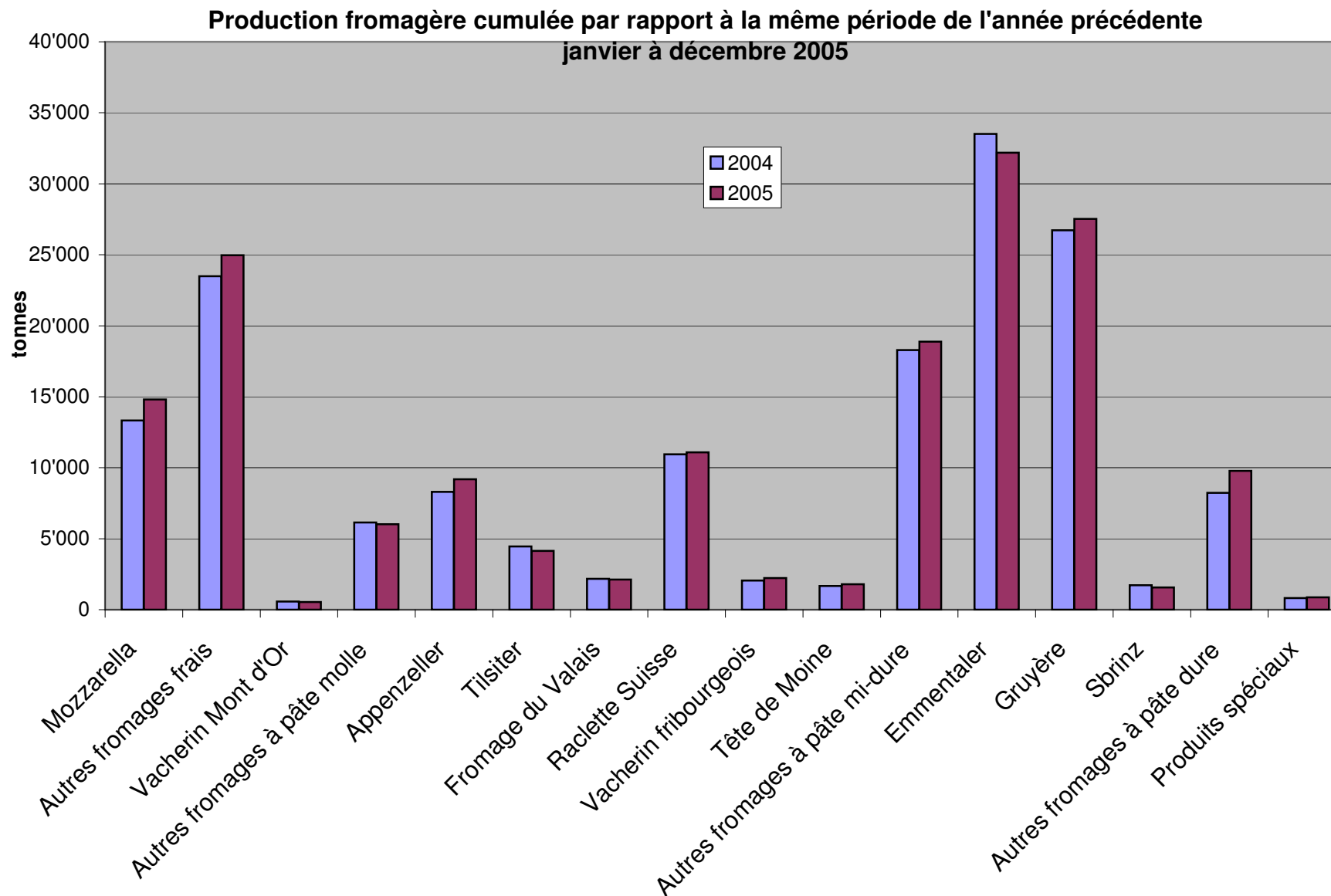
** à partir du mois de mai 2004 la Feta au lait de vache est attribuée à la catégorie "fromages frais", sous-groupe "autres fromages frais"

Production fromagère 2004

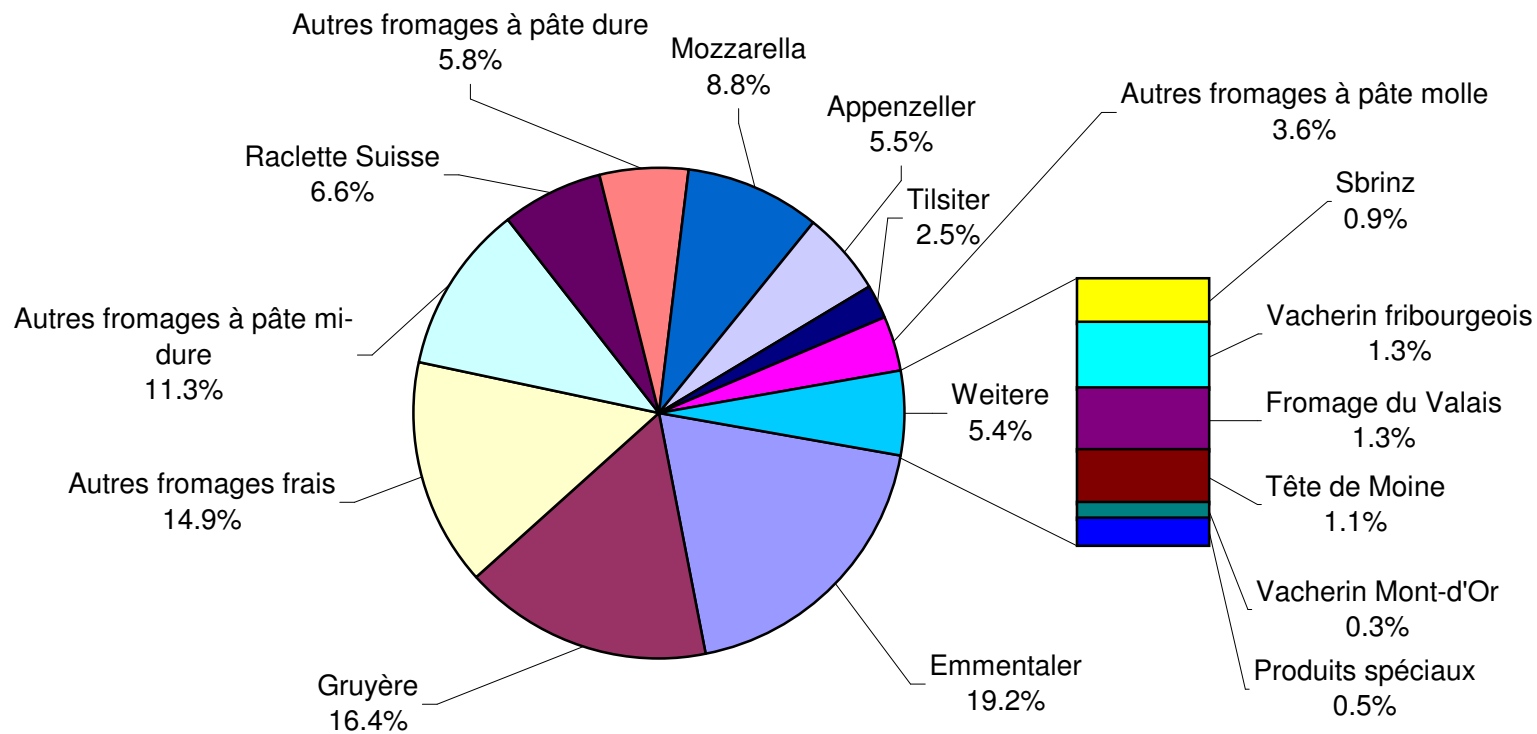
	janv. tonnes	févr. tonnes	mars tonnes	avril tonnes	mai tonnes	juin tonnes	juil. tonnes	août tonnes	sept. tonnes	oct. tonnes	nov. tonnes	déc. tonnes	Cumul 2004 tonnes
Séré	697	730	852	832	782	856	708	770	755	652	776	726	9'136
Mozzarella	886	941	1'260	1'149	1'283	1'441	1'174	1'366	1'043	934	938	921	13'336
Mascarpone	40	42	48	61	70	47	42	59	43	38	70	71	631
Autres produits frais	1'148	985	1'258	1'206	1'195	1'248	1'064	1'300	1'130	1'118	1'050	1'015	13'717
Total fromages frais	2'772	2'698	3'417	3'247	3'329	3'593	2'987	3'496	2'971	2'743	2'834	2'733	36'820
Fromage à croûte fleurie, maigre à 1/4 gras													
Fromage à croûte fleurie, 1/2 gras à gras	94	117	140	109	102	126	112	131	114	97	116	140	1'398
Fromage à croûte fleurie, crème	81	66	80	90	69	67	62	105	68	96	90	100	974
Bleu, fromage à pâte persillée						19							19
Tomme	155	177	196	194	166	130	172	211	202	199	188	191	2'181
Vacherin Mont-d'Or	68	32	3					35	106	111	129	98	582
Autres fromages à croûte fleurie, maigres à 1/4 gras	6	5	9	10	12	6	6	15	8	2	8	4	91
Autres fromages à croûte fleurie, 1/2 gras à gras	52	54	81	64	64	91	65	66	80	84	70	50	821
Autres fromages à croûte fleurie, crème	55	59	63	52	54	60	49	59	58	43	59	51	662
Total fromage à pâte molle	512	510	571	519	466	500	466	621	636	633	660	633	6'727
Appenzeller	546	655	621	569	659	739	701	709	784	738	740	838	8'299
Tilsiter	414	353	420	378	411	433	374	336	338	354	342	300	4'453
Fromage du Valais (fromage à raclette du Valais)	225	227	236	223	198	126	77	68	218	236	145	197	2'176
Raclette Suisse	544	514	661	709	1'050	1'061	1'316	1'340	1'189	1'085	898	575	10'942
Vacherin fribourgeois	114	88	74	94	162	191	231	234	250	259	199	163	2'059
Tête de Moine	139	119	107	121	137	120	145	162	169	163	141	146	1'669
Fromage du Jura	30	27	30	27	38	22	23	20	18	20	20	26	301
Winzerkäse	44	39	43	41	34	31	31	38	30	33	31	43	438
Mutschli	26	39	34	31	26	32	28	32	58	54	38	32	430
Fromage d'alpage à pâte mi-dure					2	5	3	7	1'169	424	59	4	1'673
Fromage de montagne des Grisons	93	90	89	97	93	75	50	20	21	40	70	78	816
Fromages de montagne, à la coupe	120	116	123	144	146	121	114	96	100	115	111	123	1'429
St. Paulin Suisse	103	61	76	104	65	125	89	73	90	99	92	112	1'089
Edam suisse	76	52	69	71	70	41	78	83	62	64	38	75	779
Fromage affiné à froid	3	2	2	4	2	2	1	3	1	2	2	2	26
Fromage à pâte mi-dure persillée	6	7	6	7	8	7	9	7	19	17	10	12	115
Fromage semi - préparé	93	103	163	127	88	82	114	112	78	74	87	94	1'215
Fromage pour la fonte, gras	49	61	80	44	56	64	46	44	55	51	68	71	689
Feta au lait de vache	20	29	44	33									126
Autres fromages à pâte mi-dure, maigre à 1/4 gras	52	35	58	51	66	58	43	46	55	49	39	31	583
Autres fromages à pâte mi-dure, 1/2 gras à gras	527	523	578	662	654	658	559	571	644	716	627	616	7'335
Autres fromages à pâte mi-dure, crème	124	80	113	99	90	114	103	89	97	121	113	98	1'241
Total fromage à pâte mi-dure	3'346	3'219	3'628	3'637	4'056	4'108	4'136	4'089	5'443	4'713	3'867	3'635	47'877
Emmentaler	2'979	2'587	3'122	3'230	3'379	2'937	2'635	2'454	2'508	2'592	2'496	2'584	33'503
Switzerland Swiss	148	140	152	158	161	143	174	175	180	200	191	211	2'033
Gruyère	2'189	2'166	2'373	2'411	2'775	2'406	2'171	2'003	2'033	2'186	1'898	2'108	26'719
Fromage d'alpage à pâte dure					15	109	114	51	1'105	470	28		1'892
Autres fromages à pâte dure, maigre à 1/4 gras	11	9	7	10	11	9	12	9	12	7	7	4	108
Autres fromages à pâte dure, 1/2 gras à gras	309	300	388	390	385	336	301	291	333	372	345	401	4'151
Autres fromages à pâte dure, crème	3	2	3	4	6	3	5	4	3	2	2	2	39
Total fromage à pâte dure	5'639	5'204	6'045	6'203	6'732	5'943	5'412	4'987	6'174	5'829	4'967	5'310	68'445
Sbrinz	176	176	178	172	181	168	98	89	100	122	123	133	1'716
Total fromage à pâte extra-dure	176	176	178	172	181	168	98	89	100	122	123	133	1'716
Fromage pur chèvre	15	25	46	66	77	71	63	63	94	86	33	19	658
Fromage pur brebis	9	9	13	17	18	17	15	13	12	11	9	10	153
Total produits spéciaux	24	34	59	83	95	87	78	77	106	98	42	29	812
Total fromage	12'468	11'840	13'900	13'862	14'859	14'398	13'176	13'358	15'430	14'139	12'493	12'474	162'397

Production fromagère décembre 2005 en comparaison avec le même mois de l'année précédente





Production fromagère: janvier à décembre 2005 (en %) Total 167 706 tonnes



Production de lait de consommation

Variété de lait	Production mensuelle		Différence par rapport au même mois de l'année précédente		Production cumulée		Différence par rapport à la même période de l'année précédente	
	décembre 2004 tonnes	décembre 2005 tonnes	tonnes	(%)	jan. - déc. 2004 tonnes	jan. - déc. 2005 tonnes	tonnes	(%)
Lait cru	1'155	1'068	-87	-7.5	16'643	14'404	-2'239	-13.5
Lait past. enrichi en matière grasse					8		-8	-100.0
Lait UHT enrichi en matière grasse	94	93	-1	-1.1	1'152	1'101	-51	-4.4
Lait entier past.	8'942	8'549	-393	-4.4	98'543	97'248	-1'295	-1.3
Lait entier UHT	12'942	12'846	-96	-0.7	165'936	166'636	700	0.4
Lait partiellement écrémé past.	7'117	6'963	-154	-2.2	79'431	78'124	-1'307	-1.6
Lait partiellement écrémé UHT	10'498	10'000	-498	-4.7	117'879	114'433	-3'446	-2.9
Lait écrémé past.	7		-7	-100.0	228	84	-144	-63.2
Lait écrémé UHT	1'468	1'470	2	0.1	17'201	16'390	-811	-4.7
Total lait de consommation	42'223	40'989	-1'234	-2.9	497'021	488'420	-8'601	-1.7

Production et ventes de beurre

Production de beurre

	Production mensuelle		Différence par rapport au même mois de l'année précédente		Production cumulée		Différence par rapport à la même période de l'année précédente	
	décembre 2004 tonnes	décembre 2005 tonnes	tonnes	(%)	jan. - déc. 2004 tonnes	jan. - déc. 2005 tonnes	tonnes	(%)
Total production de beurre	3'336	2'914	-422	-12.6	40'037	38'568	-1'469	-3.7

Ventes de beurre (y compris beurre importé)

	Ventes mensuelles		Différence par rapport au même mois de l'année précédente		Ventes cumulées		Différence par rapport à la même période de l'année précédente	
	décembre 2004 tonnes	décembre 2005 tonnes	tonnes	(%)	jan. - déc. 2004 tonnes	jan. - déc. 2005 tonnes	tonnes	(%)
Beurre de choix	628	547	-81	-12.9	6'216	5'941	-275	-4.4
LE BEURRE, beurre industriel ou artisanal	2'681	2'856	175	6.5	26'690	26'428	-262	-1.0
Beurre de fromagerie	30	31	1	3.3	511	331	-180	-35.2
Autres beurres	293	277	-16	-5.5	3'452	3'486	34	1.0
Beurre fondu	379	371	-8	-2.1	4'474	4'586	112	2.5
Beurre déshydraté et autres	26	30	4	15.4	313	335	22	7.0
Total des ventes indigènes	4'037	4'112	75	1.9	41'656	41'107	-549	-1.3
Exportation								
trafic de perfectionnement *	5	11	6	120.0	339	119	-220	-64.9
Total des ventes	4'042	4'123	81	2.0	41'995	41'226	-769	-1.8

* Source: OSB

Production de spécialités laitières

Crème de consommation

	Production mensuelle		Différence par rapport au même mois de l'année précédente		Production cumulée		Différence par rapport à la même période de l'année précédente	
	décembre 2004 tonnes	décembre 2005 tonnes	tonnes	(%)	jan. - déc. 2004 tonnes	jan. - déc. 2005 tonnes	tonnes	(%)
Crème double	61	68	7	11.5	602	609	7	1.2
Crème entière 35%	2'682	2'788	106	4.0	24'742	25'388	646	2.6
Demi-crème	1'213	1'383	170	14.0	13'340	13'383	43	0.3
Crème à café	2'372	2'364	-8	-0.3	25'305	25'114	-191	-0.8
Total crème de consommation	6'328	6'603	275	4.3	63'989	64'494	505	0.8

Autres spécialités laitières

	Production mensuelle		Différence par rapport au même mois de l'année précédente		Production cumulée		Différence par rapport à la même période de l'année précédente	
	décembre 2004 tonnes	décembre 2005 tonnes	tonnes	(%)	jan. - déc. 2004 tonnes	jan. - déc. 2005 tonnes	tonnes	(%)
Lait acidulé	257	248	-9	-3.5	3'062	3'520	458	15.0
Crème acidulée	143	158	15	10.5	1'068	1'501	433	40.5
Desserts (crèmes, flans, coupes, etc.)	1'769	1'843	74	4.2	23'470	23'919	449	1.9
Boissons lactées	3'952	3'955	3	0.1	46'222	59'581	13'359	28.9
Yogourt	9'898	10'100	202	2.0	134'307	140'471	6'164	4.6
Kéfir	7	4	-3	-42.9	87	83	-4	-4.6
Glaces comestibles	720	606	-114	-15.8	21'665	23'051	1'386	6.4

Production de poudre de lait et de lait condensé

	Production mensuelle		Différence par rapport au même mois de l'année précédente		Production cumulée		Différence par rapport à la même période de l'année précédente	
	<i>décembre 2004</i> tonnes	<i>décembre 2005</i> tonnes	tonnes	(%)	<i>jan. - déc. 2004</i> tonnes	<i>jan. - déc. 2005</i> tonnes	tonnes	(%)
Poudre de lait entier	1'439	944	-495	-34.4	16'832	16'535	-297	-1.8
Poudre de lait partiellement écrémé	856	340	-516	-60.3	2'936	3'048	112	3.8
Poudre de lait enrichie et poudre de crème	40	31	-9	-22.5	396	435	39	9.8
Poudre de lait écrémé	2'541	2'252	-289	-11.4	26'161	25'787	-374	-1.4
Poudre de babeurre	44	28	-16	-36.4	188	257	69	36.7
Poudre de petit-lait	10	110	100	1000.0	1'376	1'981	605	44.0
Lait condensé	194	125	-69	-35.6	3'160	2'762	-398	-12.6

Exportations de fromage par produit/groupe de produit

Variété / catégorie	Exportations mensuelles		Différence par rapport au même mois de l'année précédente		Exportations cumulées		Différence par rapport à la même période de l'année précédente	
	décembre 2004 tonnes	décembre 2005 tonnes	tonnes	(%)	jan. - déc. 2004 tonnes	jan. - déc. 2005 tonnes	tonnes	(%)
Total fromages frais	2.6	2.1	-0.5	-18.7	28.3	23.7	-4.6	-16.4
Vacherin Mont-d'Or	22.5	21.7	-0.7	-3.2	58.6	63.1	4.5	7.7
Autres fromages à pâte molle	69.6	53.6	-16.0	-23.1	481.4	543.7	62.3	12.9
Total fromages à pâte molle	92.1	75.3	-16.8	-18.2	540.1	606.8	66.8	12.4
Appenzeller	572.7	586.0	13.3	2.3	4'932.6	5'476.1	543.5	11.0
Tilsiter	32.5	27.3	-5.1	-15.8	394.6	415.2	20.6	5.2
Raclette Suisse	181.3	183.5	2.2	1.2	692.0	819.0	126.9	18.3
Vacherin Fribourgeois	26.0	35.0	9.0	34.6	229.8	258.9	29.1	12.7
Tête de Moine	161.4	185.3	23.9	14.8	872.3	1'023.5	151.2	17.3
Autres fromages à pâte mi-dure	59.4	104.2	44.8	75.3	549.3	923.5	374.2	68.1
Total fromages à pâte mi-dure	1'033.3	1'121.4	88.1	8.5	7'670.5	8'916.1	1'245.5	16.2
Emmentaler	2'262.3	1'874.5	-387.8	-17.1	25'652.5	23'890.7	-1'761.8	-6.9
Gruyère	1'040.9	1'001.1	-39.8	-3.8	10'279.8	10'600.3	320.5	3.1
Switzerland Swiss	0.0	86.8	86.8		0.0	1'322.0	1'322.0	
Autres fromages à pâte dure	169.1	198.9	29.8	17.6	950.7	832.7	-118.0	-12.4
Total fromages à pâte dure	3'472.3	3'161.3	-311.0	-9.0	36'883.0	36'645.7	-237.3	-0.6
Sbrinz	30.3	45.7	15.4	50.9	649.4	456.3	-193.1	-29.7
Total fromages à pâte extra-dure	30.3	45.7	15.4	50.9	649.4	456.3	-193.1	-29.7
Total fromage fondu	412.5	330.0	-82.5	-20.0	4'893.6	4'610.3	-283.2	-5.8
Fondue prête à l'emploi **)	686.3	597.6	-88.7	-12.9	4'712.7	5'312.1	599.4	12.7
Autres fromages	19.0	29.0	10.0	52.6	234.9	162.9	-72.0	-30.7
Total	5'748.4	5'362.4	-386.0	-6.7	55'612.4	56'733.9	1'121.5	2.0

**) Y compris "Autres préparations de produits alimentaires à base de matière grasse du lait" : 80 tonnes en 2004 et 301 tonnes en 2005

Source: DGD

Exportations par pays

Décembre 2005

PAYS																					TOTAL
	t	t	t	t	t	t	t	t	t	t	t	t	t	t	t	t	t	t	t	t	
EUROPE																					
Allemagne	322.9	270.5	*	*	3.0	596.4	488.1	9.9	129.6	120.3	16.1	77.9	841.8	1.9	1.0	43.0	45.9	17.5	3.0	237.7	
France	149.1	196.5	*	*	0.2	345.8	34.8	20.1	10.5	33.3	*	7.3	105.9	0.2	*	4.3	4.5	0.8		66.3	
Italie	865.9	28.2	*	*	0.1	894.3	2.4	*	*	3.9	*	0.1	6.3		1.7		1.7	209.3		10.2	
BeNeLux	105.5	85.1	*	*	0.5	191.1	9.7	2.5	27.3	11.4	0.1	1.4	52.3		*			29.0	24.3	131.8	
Grande-Bretagne	30.7	54.6	*	*		85.3	0.6	*	*	0.3	*		0.9		*	0.3	0.3	1.4		1.3	
Espagne/Portugal	57.9	41.2	*	*		99.1	*	*	*	*	*	0.0	0.0		*			8.0		30.4	
Autres pays d'Europe	150.6	54.6	44.4	28.3	194.8	472.8	41.4	2.0	7.0	13.4	10.0	8.2	82.0		18.0	4.1	22.1	1.4	0.0	54.3	
TOTAL EUROPE	1'682.5	730.7	44.4	28.3	198.7	2'684.7	576.9	34.4	174.4	182.5	26.2	94.9	1'089.3	2.1	20.7	51.7	74.5	267.3	27.3	531.9	
Autres pays																					
Canada	28.6	*	*	*		28.6	1.0	*	*	0.1	*	0.2	1.4		*			17.2		25.1	
USA	130.0	166.6	*	*	0.0	296.6	6.5	0.6	4.1	2.4	*	6.5	20.1		*	0.3	0.3	25.5	0.1	33.1	
Canada ou USA / autres pays	33.4	103.8	1.3	58.5	0.2	197.1	1.6	0.1	5.0	0.3	1.1	2.7	10.7		1.0	1.5	2.6	19.9	1.6	7.6	
TOTAL AUTRES PAYS	192.0	270.4	1.3	58.5	0.2	522.3	9.1	0.6	9.1	2.8	1.1	9.3	32.1		1.0	1.9	2.9	62.6	1.7	65.7	
TOTAL	1'874.5	1'001.1	45.7	86.8	198.9	3'207.0	586.0	35.0	183.5	185.3	27.3	104.2	1'121.4	2.1	21.7	53.6	77.4	330.0	29.0	597.6	

* Pour des raisons de protection de données, celles concernant les exportations de variétés ne comportant qu'un ou deux exportateurs ne sont pas ventilées par pays, mais rassemblées sous la rubrique "autres pays d'Europe" ou "Canada ou USA / autres pays".

Source: DGD

Exportations par pays

Décembre 2004

PAYS																					TOTAL
	t	t	t	t	t	t	t	t	t	t	t	t	t	t	t	t	t	t	t	t	
EUROPE																					
Allemagne	364.4	309.3	*	6.4	680.1	449.0	5.5	117.5	92.6	19.6	49.1	733.3	2.4	0.9	64.7	67.9	7.9	3.7	271.5	1'764.5	
France	203.3	185.7	*	0.6	389.7	64.9	16.3	9.4	38.1	*	1.4	130.1	0.2	*	4.5	4.7	1.5		25.6	551.7	
Italie	944.0	19.5	*	34.0	997.5	1.0	*	*	5.0	*	2.0	8.0		1.6		1.6	283.4		0.6	1'291.1	
BeNeLux	99.6	84.2	*	0.4	184.1	12.4	2.1	31.1	12.6	0.1	0.7	59.0		*	0.1	0.1	45.9	12.5	183.2	484.8	
Grande-Bretagne	37.9	52.2	*		90.1	1.0	*	*	0.3	*		1.3		*			0.9		6.7	99.0	
Espagne/Portugal	28.6	38.0	*	0.2	66.7	*	*	*	*	*	0.0	0.0		*			0.5		31.7	98.8	
Autres pays d'Europe	380.7	52.7	26.5	1.2	461.1	34.5	0.6	9.3	10.7	11.7	1.9	68.8		18.8		18.8	8.1	1.4	101.7	659.8	
TOTAL EUROPE	2'058.5	741.5	26.5	42.8	2'869.2	562.8	24.6	167.4	159.4	31.4	55.0	1'000.5	2.6	21.2	69.3	93.1	348.1	17.6	621.0	4'949.6	
Autres pays																					
Canada	35.9	*	*		35.9	2.6	*	*	0.7	*	0.5	3.7		*			23.7		35.6	98.8	
USA	149.1	233.9	*	126.4	509.3	6.8	1.0	7.7	1.3	*	2.1	19.0		*			15.0	0.2	18.3	561.8	
Canada ou USA / autres pays	18.9	65.5	3.8		88.2	0.4	0.5	6.2	0.1	1.1	1.8	10.1	0.0	1.3	0.3	1.6	25.7	1.2	11.5	138.2	
TOTAL AUTRES PAYS	203.8	299.4	3.8	126.4	633.4	9.8	1.5	13.9	2.0	1.1	4.4	32.8	0.0	1.3	0.3	1.6	64.4	1.4	65.3	798.8	
TOTAL	2'262.3	1'040.9	30.3	169.1	3'502.6	572.7	26.0	181.3	161.4	32.5	59.4	1'033.3	2.6	22.5	69.6	94.7	412.5	19.0	686.3	5'748.4	

* Pour des raisons de protection de données, celles concernant les exportations de variétés ne comportant qu'un ou deux exportateurs ne sont pas ventilées par pays, mais rassemblées sous la rubrique "autres pays d'Europe" ou "Canada ou USA / autres pays".

Source: DGD

Exportations par pays, cumulées

janvier à décembre 2005

PAYS																					TOTAL
	t	t	t		t	t	t	t	t	t	t	t	t	t	t	t	t	t	t	t	
EUROPE																					
Allemagne	2'842.8	2'332.0	*	*	56.5	5'231.3	4'117.4	67.3	394.7	562.3	258.6	651.8	6'052.2	18.7	3.4	474.7	496.8	280.9	53.2	1'309.5	13'423.8
France	2'306.3	1'912.8	*	*	4.0	4'223.2	608.5	145.3	99.7	232.9	*	60.0	1'146.5	3.0	*	38.8	41.8	19.3	0.0	483.5	5'914.3
Italie	11'710.0	351.5	*	*	1.4	12'063.0	14.4	*	*	25.1	*	9.1	48.6	1.4	2.6	1.2	5.3	2'896.8	4.8	52.6	15'071.1
BeNeLux	1'037.8	765.8	*	*	8.9	1'812.5	99.7	15.4	111.4	64.3	1.3	13.2	305.3		*	0.1	0.1	448.6	81.4	1'070.5	3'718.4
Grande-Bretagne	319.8	537.6	*	*	0.1	857.5	32.0	*	*	1.9	*	0.3	34.2		*	0.5	0.5	19.6		44.5	956.4
Espagne/Portugal	263.6	299.5	*	*	0.1	563.2	*	*	*	*	*	0.1	0.1		*			40.8		332.9	937.0
Autres pays d'Europe	2'867.3	594.9	379.8	125.2	753.9	4'721.1	477.9	11.5	26.2	91.8	131.6	91.8	830.9		54.6	15.5	70.2	29.4	0.5	366.0	6'018.1
TOTAL EUROPE	21'347.7	6'794.1	379.8	125.2	824.9	29'471.7	5'350.0	239.7	632.0	978.3	391.5	826.3	8'417.7	23.1	60.6	530.9	614.6	3'735.5	140.0	3'659.7	46'039.1
Autres pays																					
Canada	520.9	*	*	*	3.9	524.8	26.3	*	*	16.4	*	21.2	63.9		*			302.7	1.2	630.3	1'522.8
USA	1'615.9	2'561.3	*	*	1.2	4'178.4	87.4	7.4	91.7	23.9	*	61.7	272.0		*	1.6	1.6	314.2	3.8	514.6	5'284.6
Canada ou USA / autres pays	406.2	1'244.9	76.5	1'196.8	2.8	2'927.2	12.4	11.8	95.2	4.9	23.7	14.4	162.4	0.6	2.5	11.2	14.3	258.0	17.8	507.5	3'887.3
TOTAL AUTRES PAYS	2'543.0	3'806.2	76.5	1'196.8	7.8	7'630.4	126.1	19.2	186.9	45.1	23.7	97.3	498.3	0.6	2.5	12.8	15.9	874.9	22.9	1'652.4	10'694.7
TOTAL	23'890.7	10'600.3	456.3	1'322.0	832.7	37'102.1	5'476.1	258.9	819.0	1'023.5	415.2	923.5	8'916.1	23.7	63.1	543.7	630.5	4'610.3	162.9	5'312.1	56'733.9

* Pour des raisons de protection de données, celles concernant les exportations de variétés ne comportant qu'un ou deux exportateurs ne sont pas ventilées par pays, mais rassemblées sous la rubrique "autres pays d'Europe" ou "Canada ou USA / autres pays".

Source: DGD

Exportations par pays, cumulées

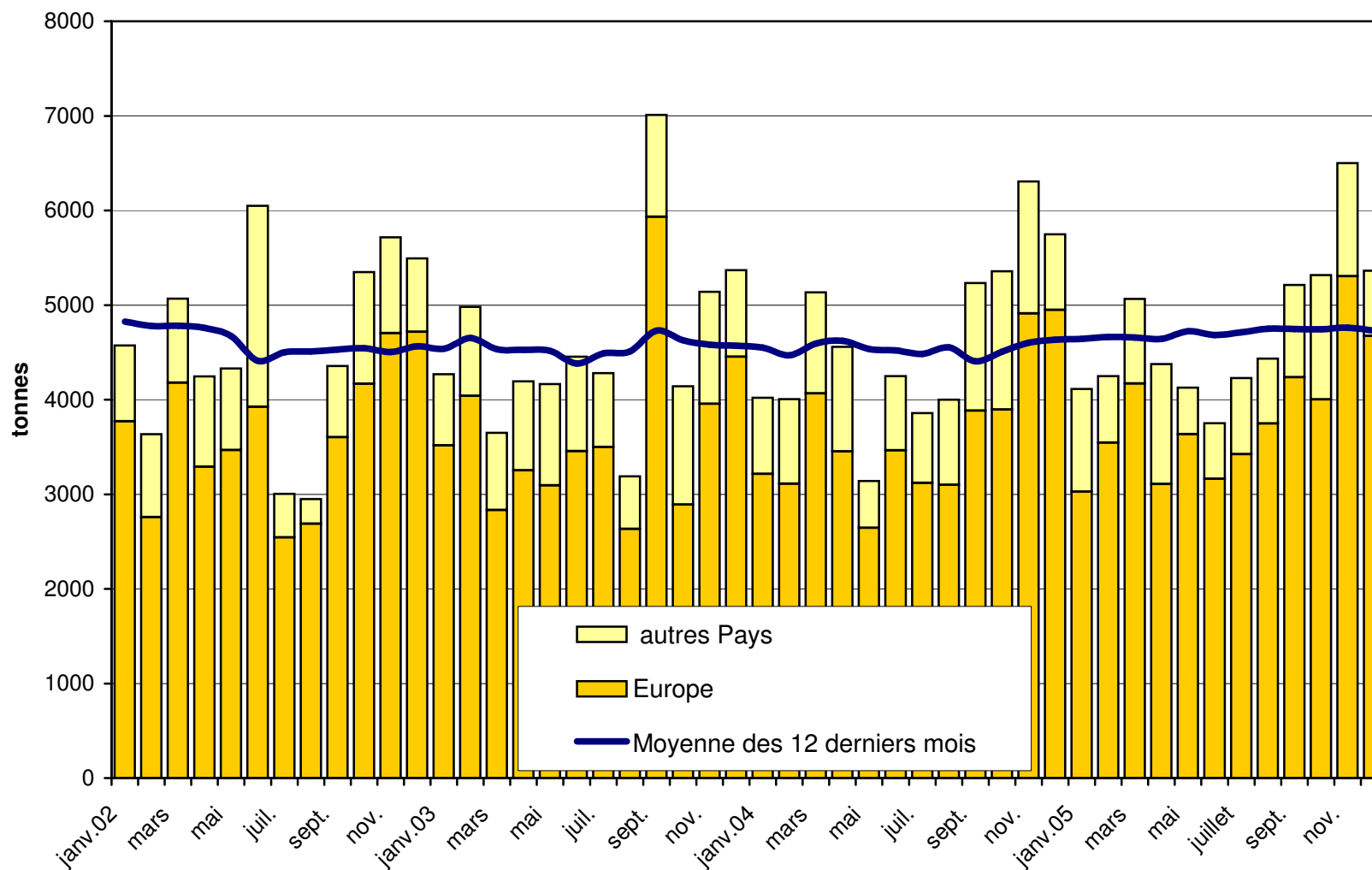
Janvier à décembre 2004

PAYS																				TOTAL	
	t	t	t	t	t	t	t	t	t	t	t	t	t	t	t	t	t	t	t		t
EUROPE																					
Allemagne	2'288.1	1'827.6	*	88.3	4'204.0	3'686.5	82.3	318.4	478.5	228.9	362.5	5'157.2	21.3	3.9	433.9	459.2	146.2	103.8	1'028.8		11'099.2
France	2'375.7	1'826.6	*	10.0	4'212.4	600.4	102.8	62.1	197.8	*	9.1	972.1	2.6	*	37.3	39.9	17.5	2.8	335.4		5'580.0
Italie	11'771.8	332.8	*	68.3	12'172.9	33.5	*	*	21.3	*	19.4	74.2	2.2	2.3	0.0	4.5	3'013.3	6.4	74.9		15'346.1
BeNeLux	1'103.7	756.9	*	1.0	1'861.5	117.9	13.7	132.6	61.5	1.3	7.2	334.2	0.0	*	1.0	1.0	493.7	66.4	1'123.7		3'880.5
Grande-Bretagne	397.0	550.7	*	0.0	947.7	13.5	*	*	2.6	*	0.0	16.1	0.0	*	0.0	0.0	23.5	0.0	41.7		1'029.0
Espagne/Portugal	258.1	306.8	*	0.2	565.0	*	*	*	*	*	0.0	0.0	0.0	*	0.0	0.0	42.1	0.0	307.8		914.9
Autres pays d'Europe	3'634.4	545.4	529.5	49.8	4'759.1	353.1	5.1	34.5	62.4	145.3	21.5	621.8	2.1	48.9	0.0	51.0	34.3	36.3	465.5		5'968.0
TOTAL EUROPE	21'828.9	6'146.7	529.5	217.5	28'722.6	4'805.0	203.9	547.6	824.0	375.5	419.6	7'175.6	28.3	55.1	472.3	555.6	3'770.6	215.6	3'377.8		43'817.8
Autres pays	0.0	0.0	0.0	0.0	0.0	0.0	0.0	0.0	0.0	0.0	0.0	0.0	0.0	0.0	0.0	0.0	0.0	0.0	0.0	0.0	0.0
Canada	616.2	*	*	7.8	624.1	21.6	*	*	17.6	*	30.3	69.6	0.0	*	0.1	0.1	329.0	0.3	592.5		1'615.5
USA	2'734.4	2'645.1	*	723.1	6'102.6	92.1	14.2	72.2	27.1	*	88.1	293.7	0.0	*	0.6	0.6	465.0	4.1	456.5		7'322.5
Canada ou USA / autres pays	473.0	1'488.0	119.9	2.2	2'083.1	13.7	11.6	72.3	3.5	19.1	11.4	131.7	0.0	3.5	8.4	12.0	329.0	14.9	285.9		2'856.6
TOTAL AUTRES PAYS	3'823.6	4'133.1	119.9	733.2	8'809.8	127.5	25.8	144.5	48.3	19.1	129.7	494.9	0.0	3.5	9.1	12.7	1'123.0	19.3	1'334.9		11'794.6
TOTAL	25'652.5	10'279.8	649.4	950.7	37'532.4	4'932.6	229.8	692.0	872.3	394.6	549.3	7'670.5	28.3	58.6	481.4	568.3	4'893.6	234.9	4'712.7		55'612.4

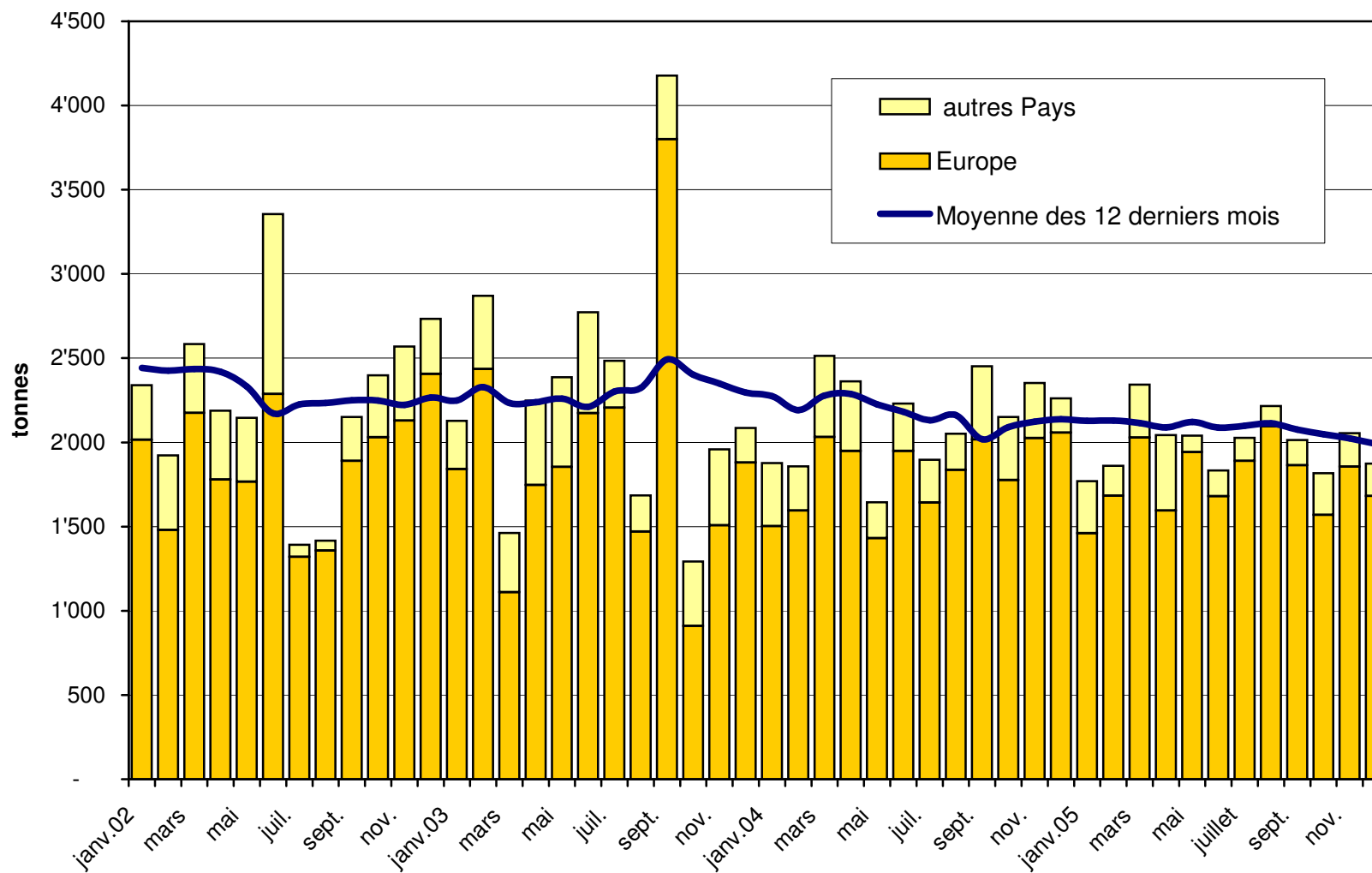
* Pour des raisons de protection de données, celles concernant les exportations de variétés ne comportant qu'un ou deux exportateurs ne sont pas ventilées par pays, mais rassemblées sous la rubrique "autres pays d'Europe" ou "Canada ou USA / autres pays".

Source: DGD

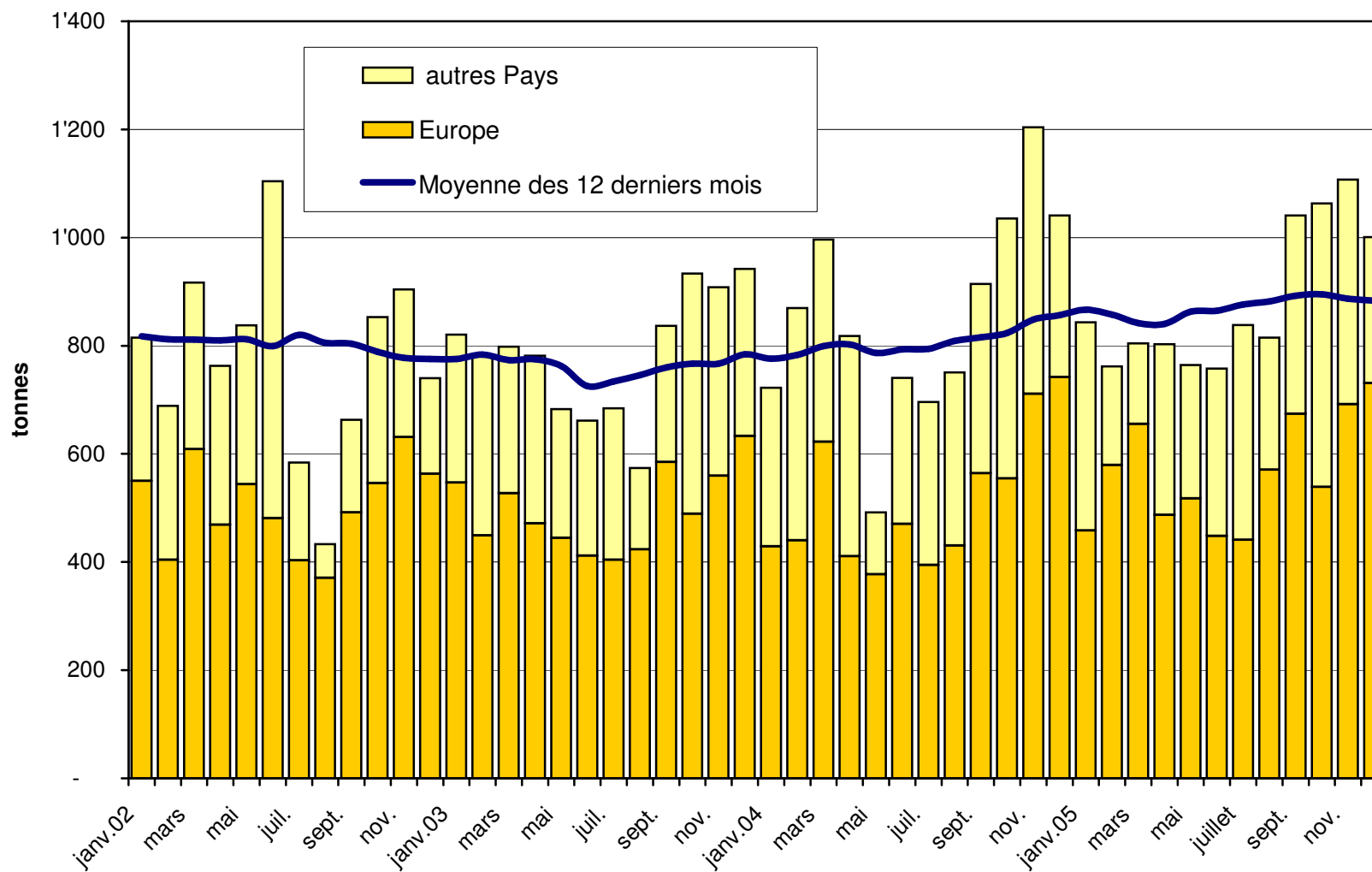
Total des exportations de fromage (y c. mélanges à fondue et fromage fondu) depuis 2002
Valeur moyenne des 12 derniers



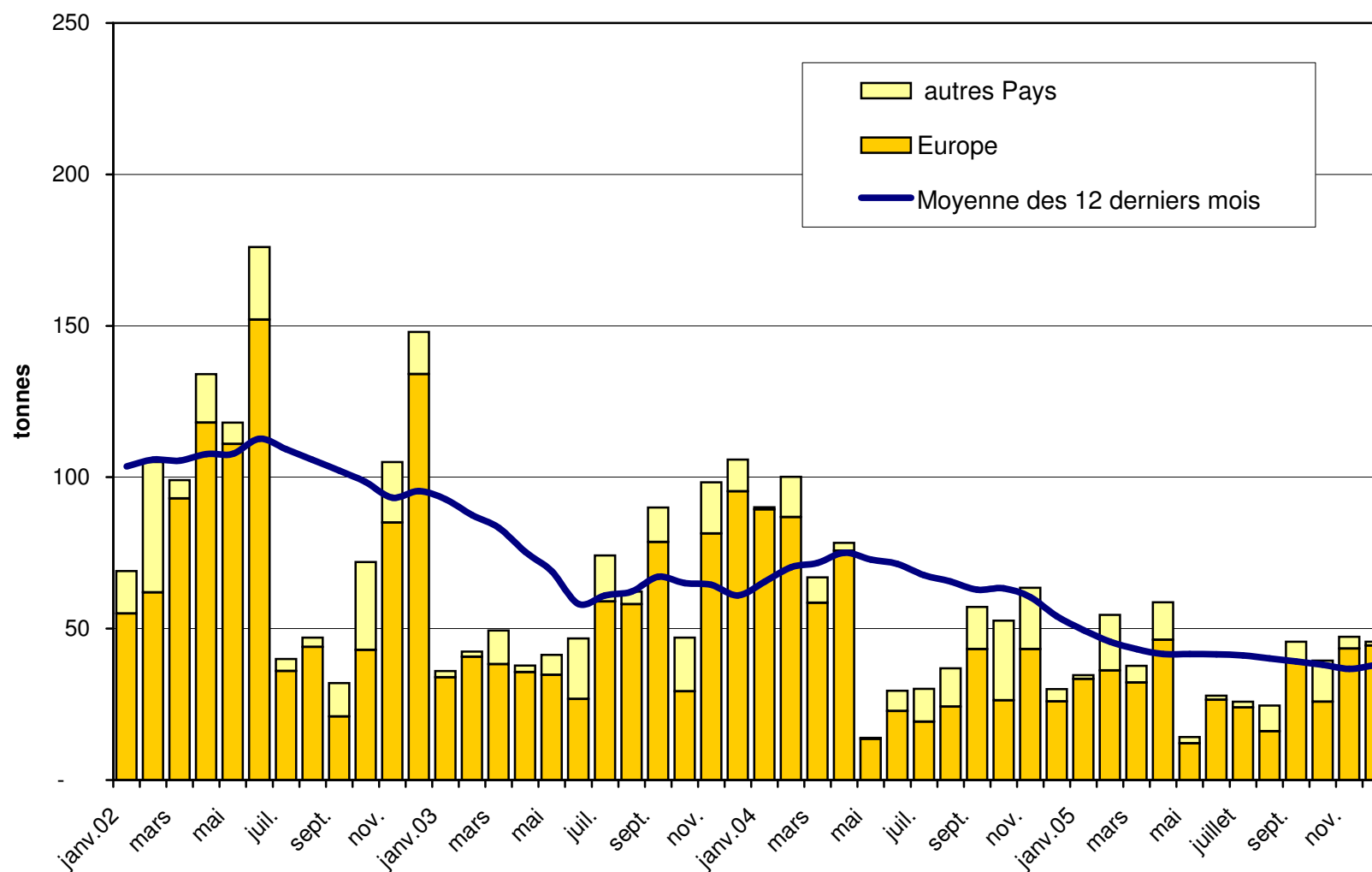
Exportations d'Emmentaler depuis 2002 Valeur moyenne des 12 derniers mois



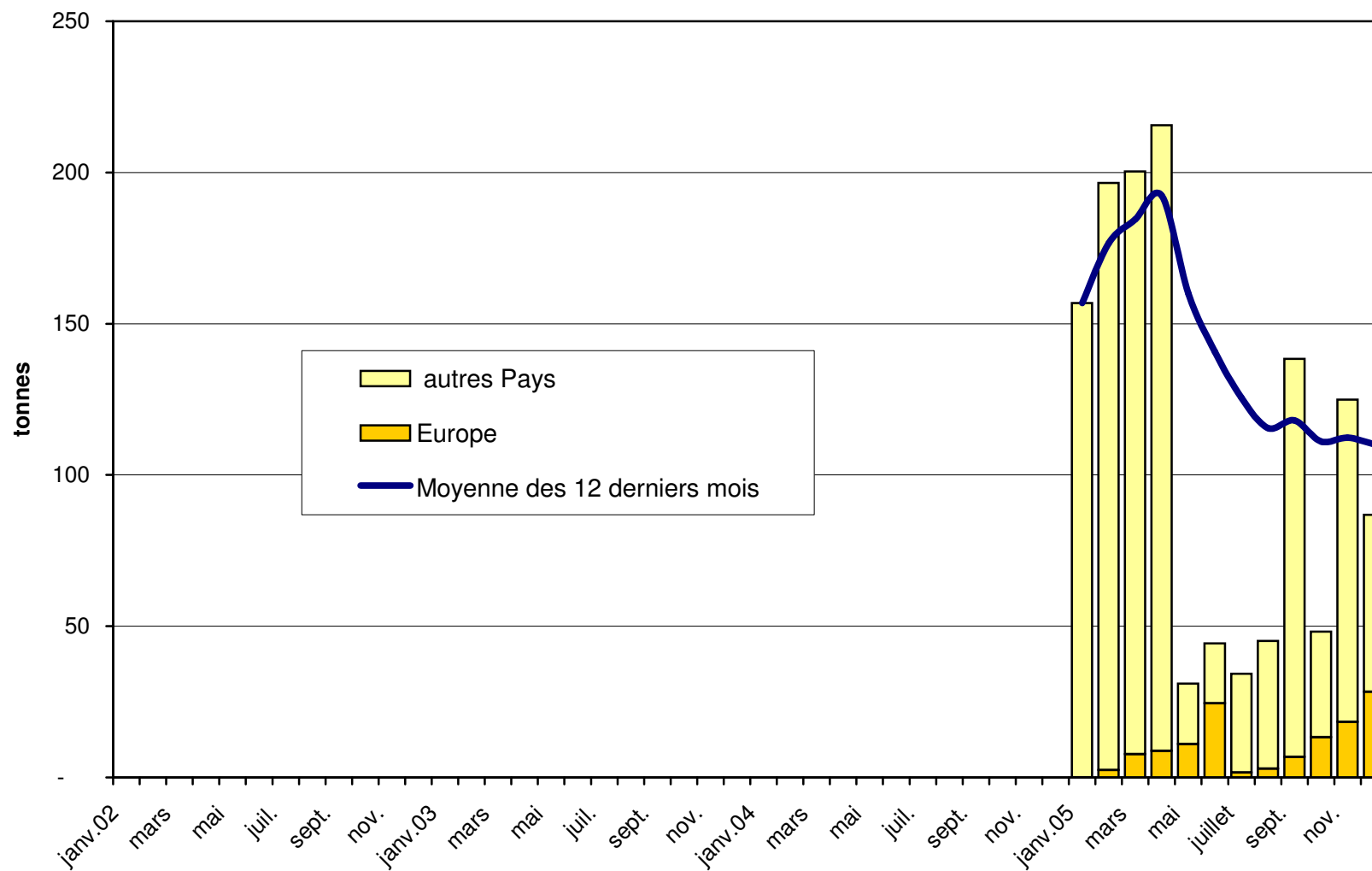
Exportations de Gruyère depuis 2002 Valeur moyenne des 12 derniers mois



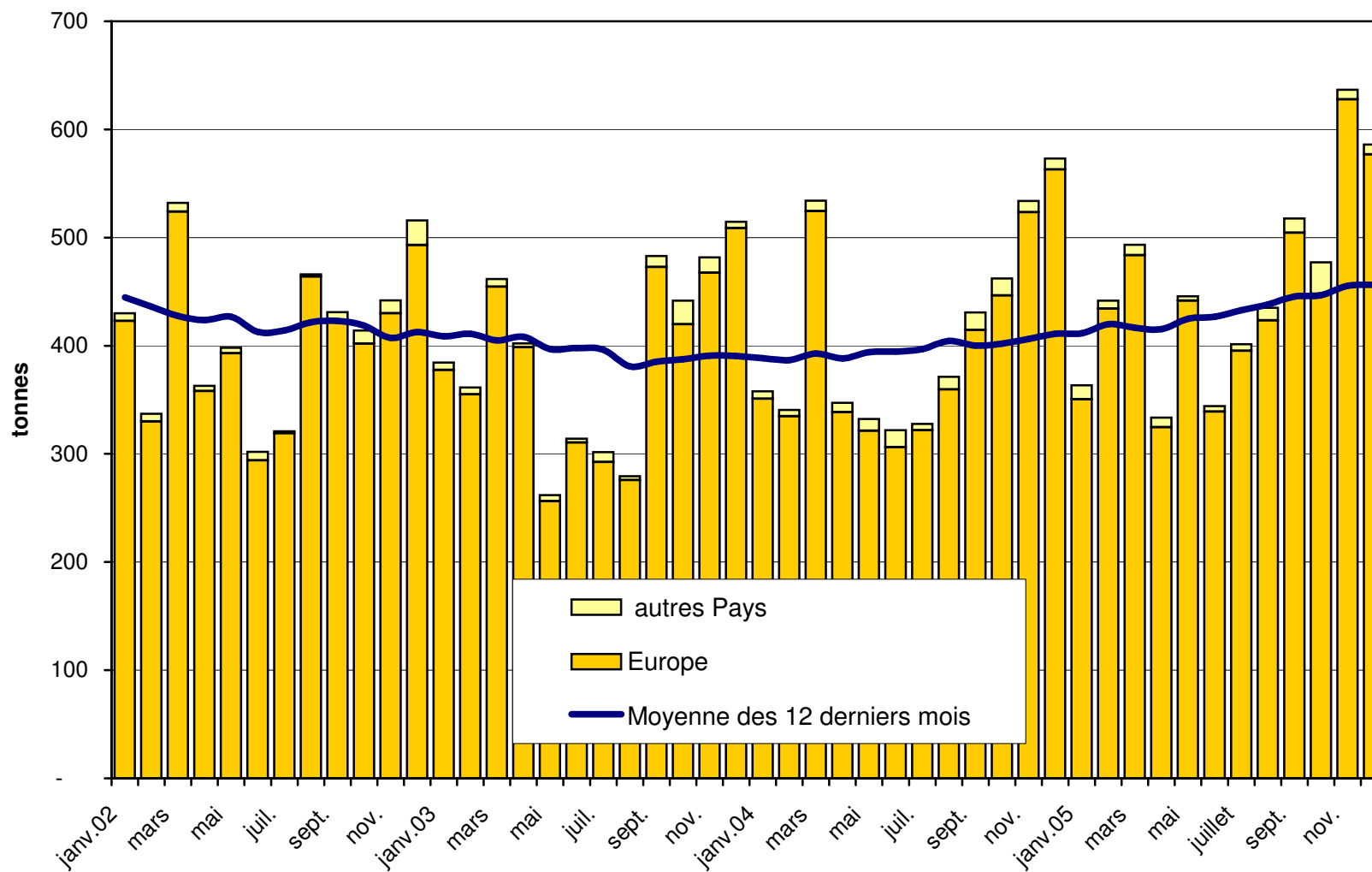
Exportations de sbrinz depuis 2002 Valeur moyenne des 12 derniers mois



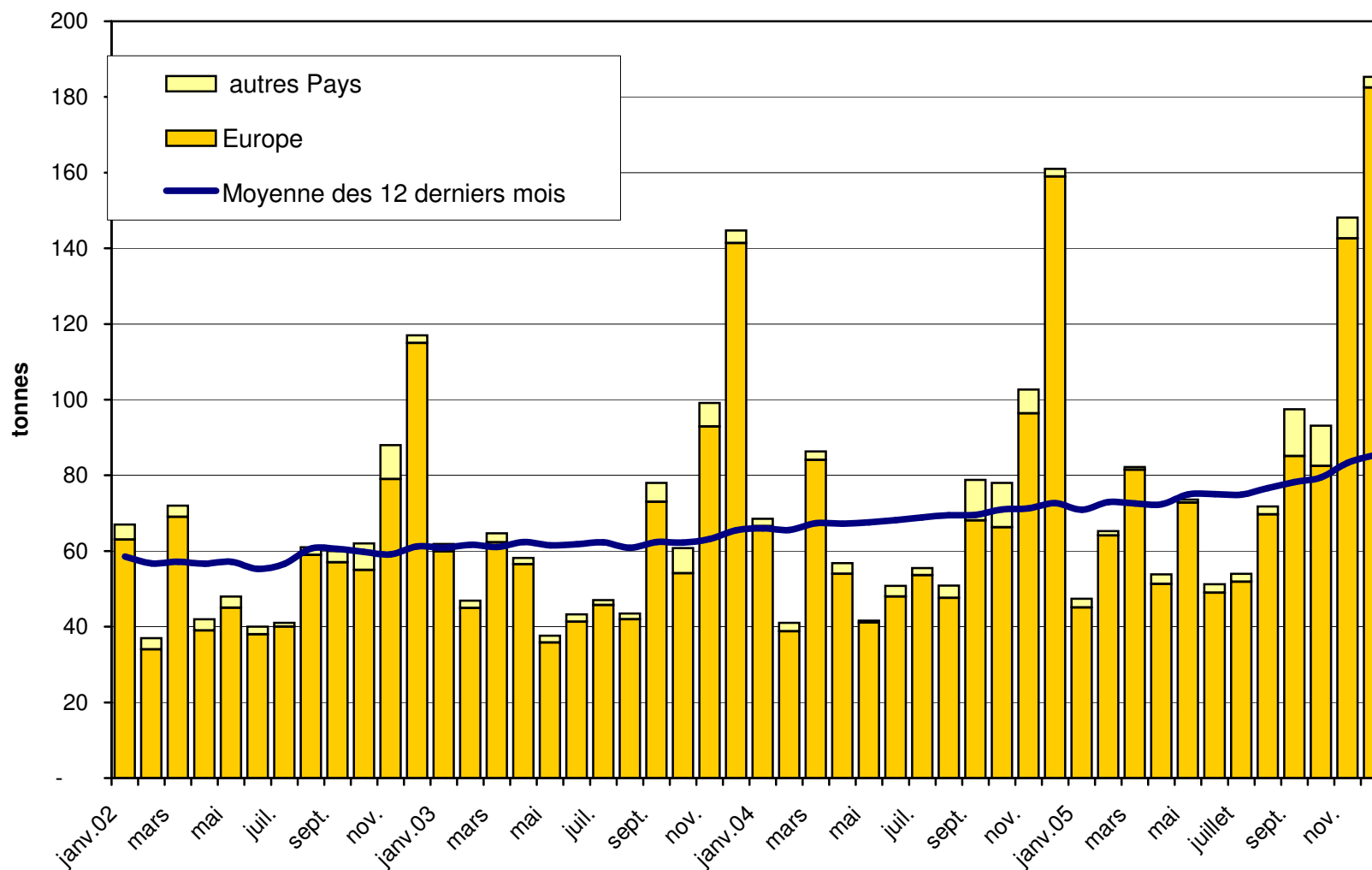
Exportations de Switzerland Swiss depuis 2005



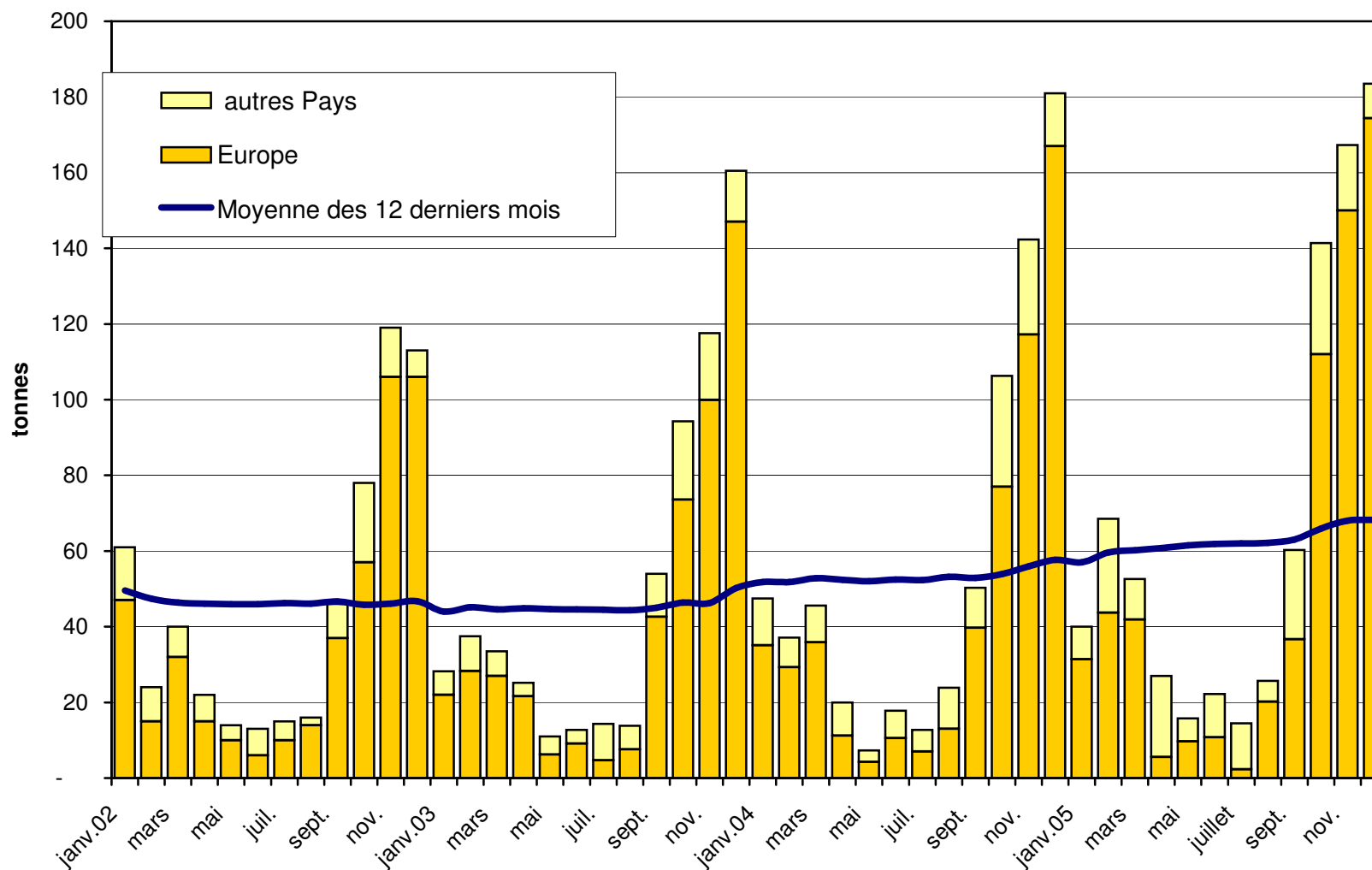
Exportations du Fromage Appenzeller depuis 2002 Valeur moyenne des 12 derniers mois



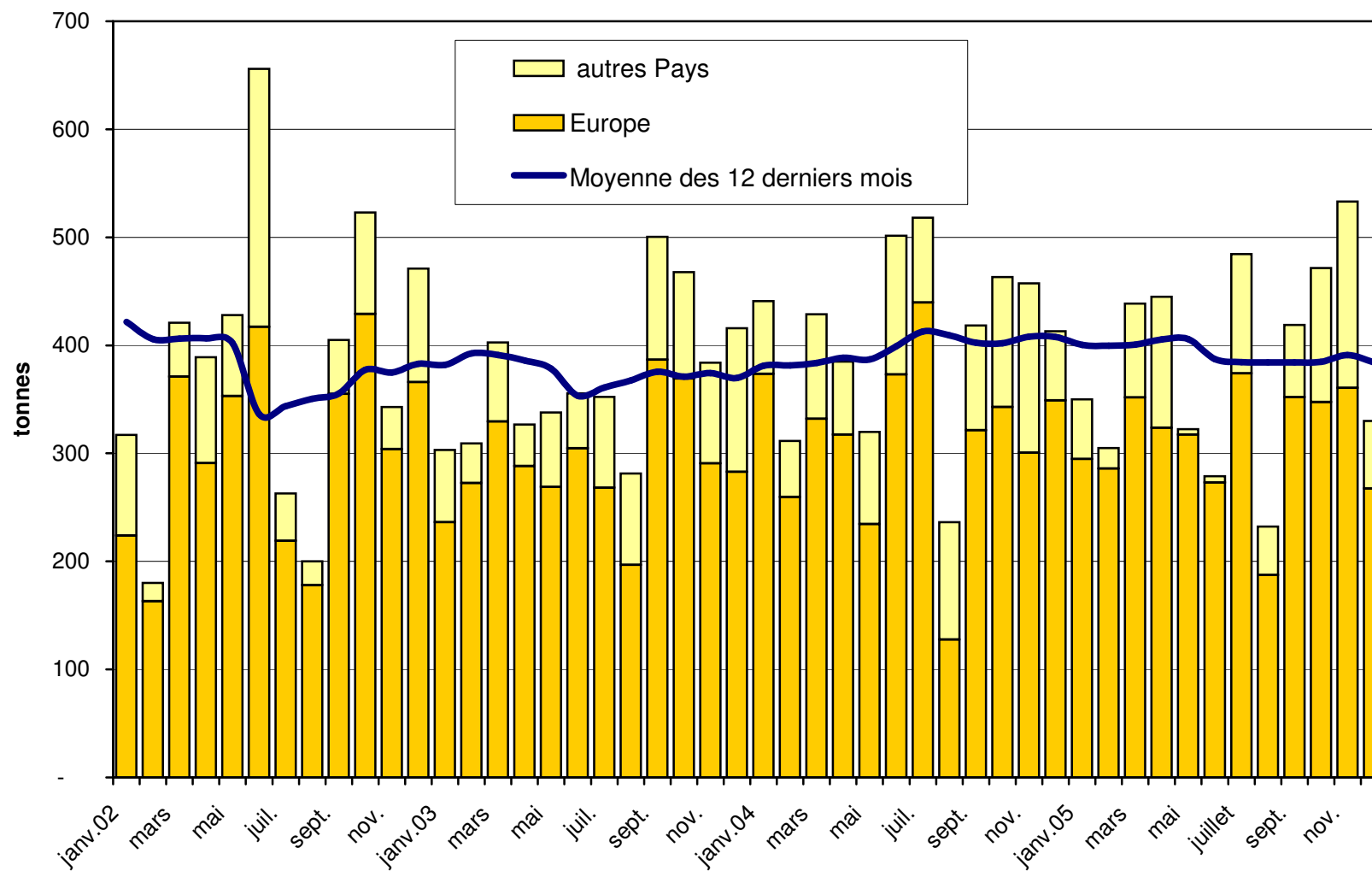
Exportations de Tête de Moine depuis 2002 Valeur moyenne des 12 derniers mois



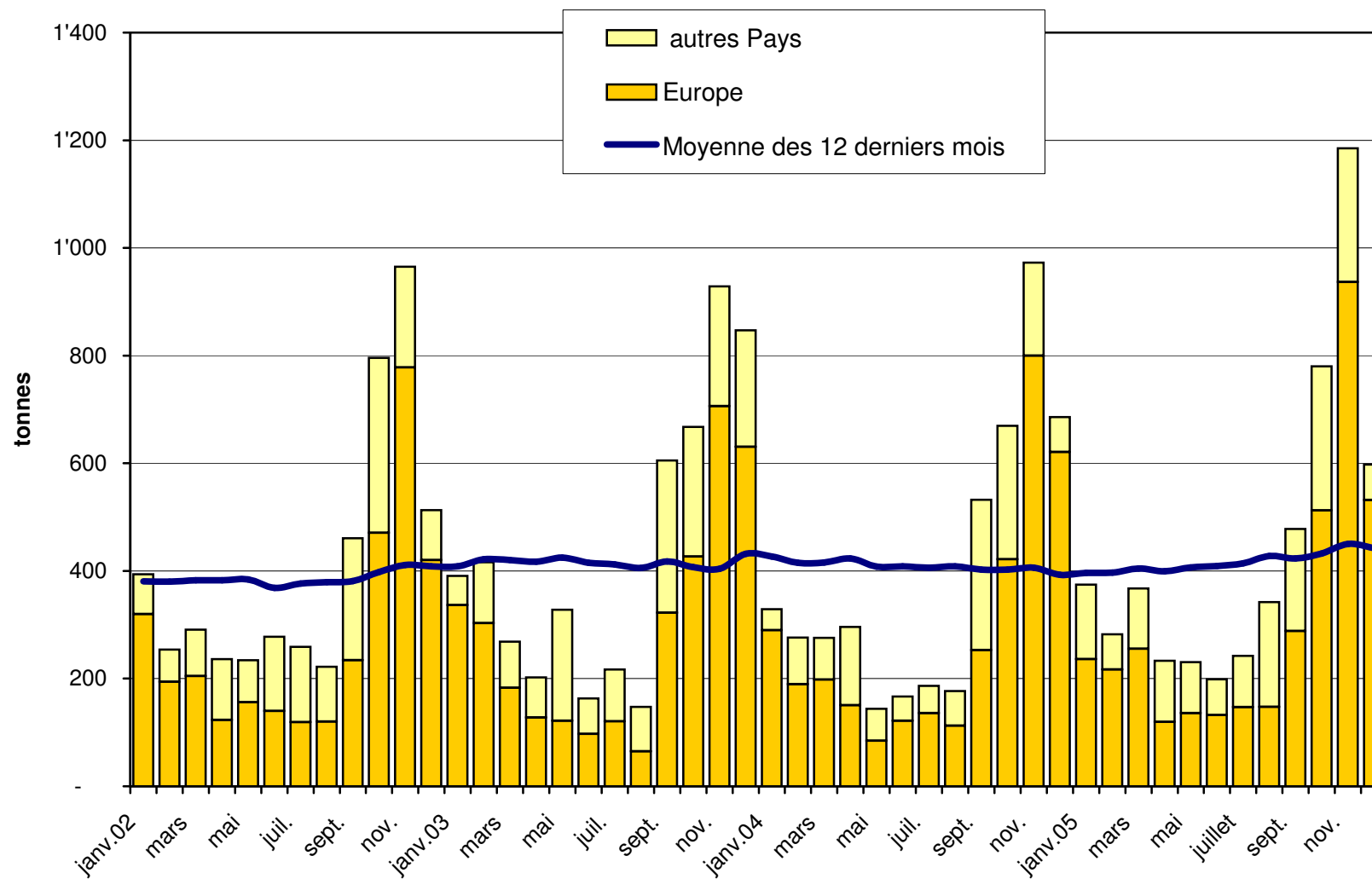
Exportations de Raclette Suisse depuis 2002 Valeur moyenne des 12 derniers mois



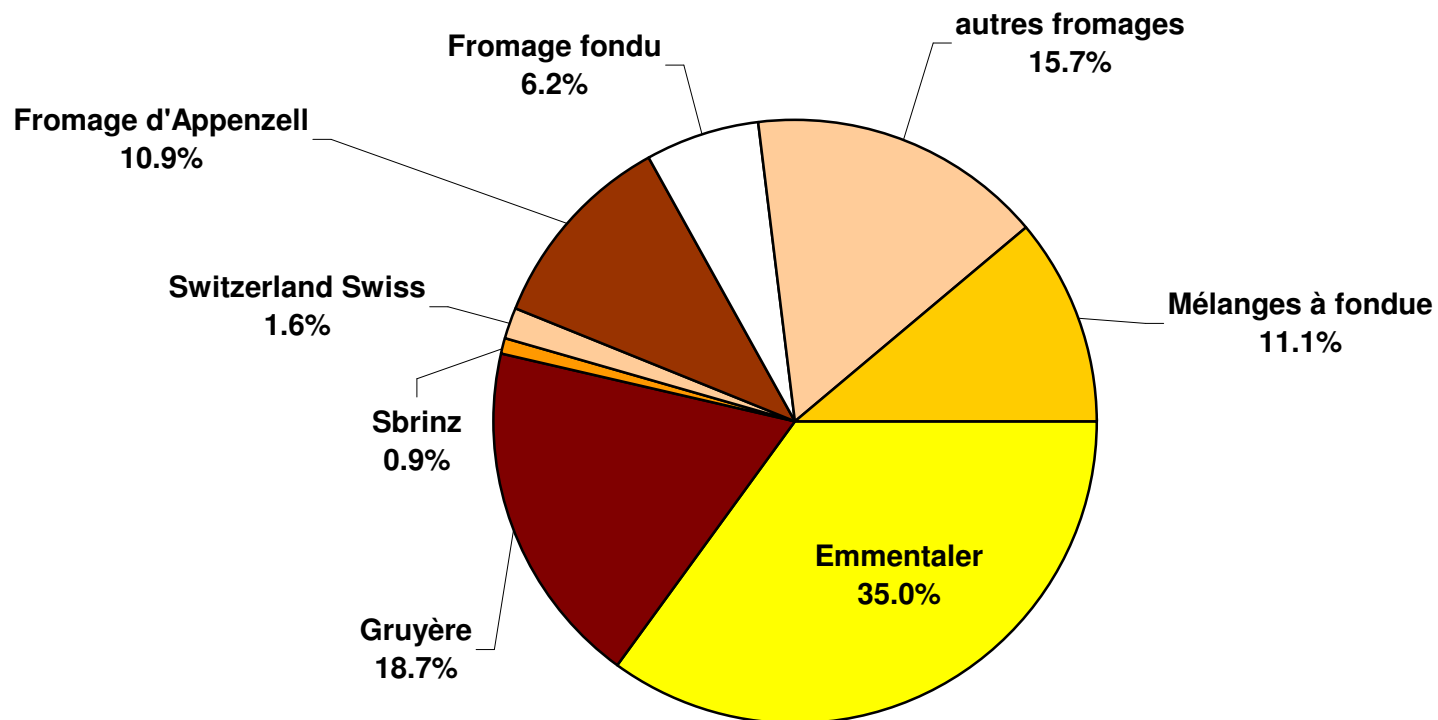
Exportations de fromage fondu depuis 2002 Valeur moyenne des 12 derniers mois



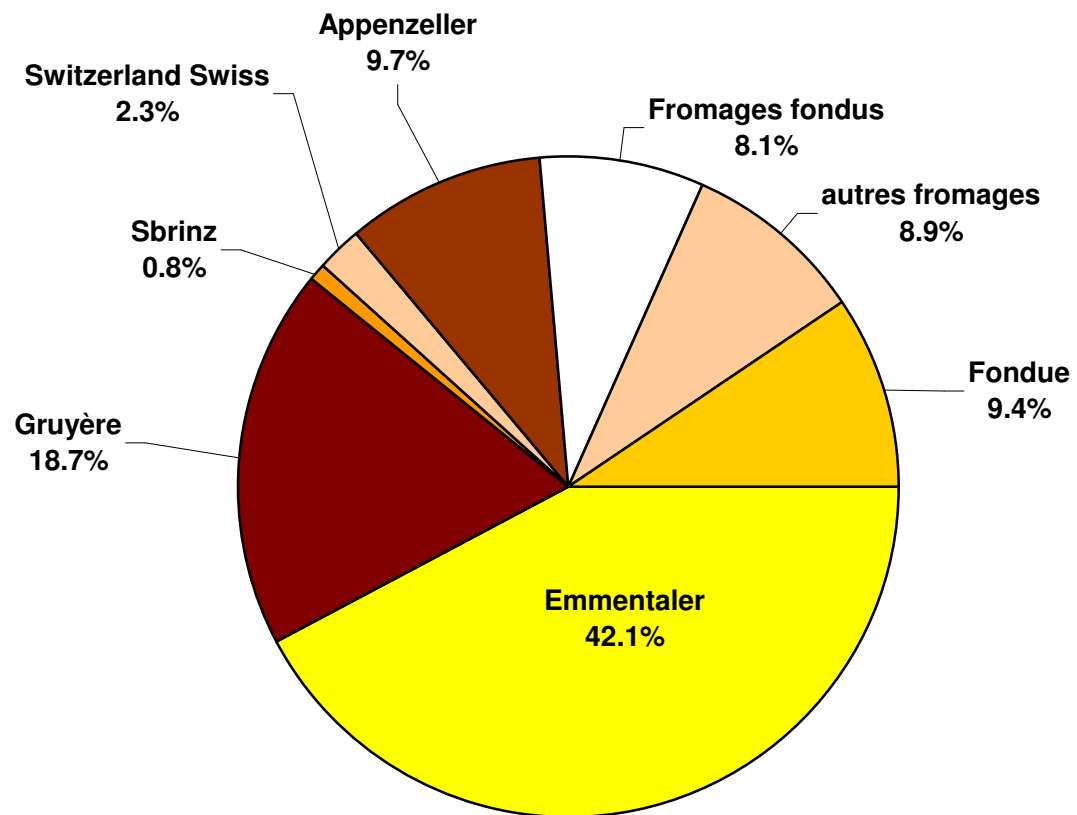
Exportations de Fondue prête à l'emploi depuis 2002 Valeur moyenne des 12 derniers mois



Pourcentage des exportations de fromage par variété en décembre 2005 Total 5 362 tonnes



Pourcentage des exportations de fromage par variété en 2005 Total 56 734 tonnes



Importations de fromage par produit/groupe de produit

Fromages / Catégorie	Importations mensuelles		Différence par rapport au même mois de l'année précédente		Importations cumulées		Différence par rapport à la période de l'année précédente	
	décembre 2004 tonnes	décembre 2005 tonnes	tonnes	(%)	jan. - déc. 2004 tonnes	jan. - déc. 2005 tonnes	tonnes	(%)
Mascarpone, Ricotta Romana	131.9	151.2	19.3	14.6	950.6	1'026.6	76.0	8.0
Mozzarella	171.8	95.5	-76.3	-44.4	3'267.6	2'554.1	-713.4	-21.8
Autres fromages frais	463.2	483.2	20.0	4.3	5'196.5	5'389.1	192.6	3.7
Total fromages frais	766.9	729.8	-37.0	-4.8	9'414.7	8'969.9	-444.9	-4.7
Danablu, Gorgonzola, Roquefort	52.2	39.6	-12.7	-24.3	495.6	430.8	-64.9	-13.1
Fromage à croûte fleurie	168.4	151.4	-17.0	-10.1	1'638.9	1'610.3	-28.6	-1.7
Bleu, fromage à pâte persillée	0.0	0.0	0.0		0.0	0.0	0.0	
Brie, Camembert, Italic	136.4	128.0	-8.5	-6.2	1'400.3	1'360.8	-39.5	-2.8
Autres fromages à pâte molle	389.9	412.5	22.6	5.8	4'252.8	4'418.5	165.7	3.9
Total fromages à pâte molle	746.9	731.4	-15.6	-2.1	7'787.7	7'820.3	32.7	0.4
Fromage à pâte mi-dure persillée	2.8	5.4	2.5	88.3	16.6	35.9	19.3	115.7
Caciocavallo, Fontina, Brà, etc.	148.8	136.8	-12.0	-8.1	1'522.4	1'356.0	-166.5	-10.9
Tilsiter	1.7	3.1	1.5	88.8	21.7	28.6	6.9	31.7
Autres fromages à pâte mi-dure	300.1	333.3	33.2	11.1	3'366.6	3'477.6	111.0	3.3
Fromages à pâte mi-dure râpé, en poudre	4.7	2.7	-2.0	-42.4	72.8	53.1	-19.8	-27.1
Total fromages à pâte mi-dure	458.1	481.3	23.3	5.1	5'000.2	4'951.1	-49.1	-1.0
Fromage aux herbes (Schabziger)	0.0	0.0	0.0	-100.0	5.8	0.0	-5.8	-99.9
Fromage à pâte dure persillée	0.0	0.0	0.0		0.0	0.3	0.3	2'708.3
Caciocavallo, Fontina, Brà, etc.	35.2	37.7	2.5	7.2	415.4	332.9	-82.5	-19.9
Emmentaler	1.5	103.7	102.2	6'672.1	40.4	250.5	210.1	520.0
Autres fromages à pâte dure	76.9	100.7	23.8	31.0	864.8	1'071.4	206.6	23.9
Fromages à pâte dure râpé, en poudre	25.2	24.5	-0.7	-2.7	386.6	403.6	16.9	4.4
Total fromages à pâte dure	138.8	266.6	127.9	92.1	1'713.0	2'058.7	345.6	20.2
Grana/Parmigiano	513.1	426.0	-87.0	-17.0	5'353.1	5'534.9	181.8	3.4
Total fromages à pâte extra-dure	513.1	426.0	-87.0	-17.0	5'353.1	5'534.9	181.8	3.4
Total variétés de fromages sans fr. fondu	2'623.8	2'635.2	11.5	0.4	29'268.7	29'334.8	66.1	0.2
Total fromage fondu	210.7	213.9	3.1	1.5	2'192.1	2'173.1	-18.9	-0.9

Source: DGD

Importations de fromage par pays fournisseur

Décembre 2005

Pays	Type de fromage												TOTAL
	Mascarpone, ricotta Romana	Mozzarella	Autres fromages frais	TOTAL fromages frais	Danablu, Gorgonzola, Roquefort	Brie, Camembert, Reblochon	Autres fromages à pâte molle	TOTAL fromages à pâte molle	Fromage aux herbes	Fromage à pâte dure et mi-dure	Autres fromages		
	tonnes	tonnes	tonnes	tonnes	tonnes	tonnes	tonnes	tonnes	tonnes	tonnes	tonnes	tonnes	
EUROPE													
Allemagne			63.5	63.5	8.3		88.9	97.2		39.9	73.0		273.6
France	0.3	0.1	214.1	214.5	8.8	112.4	337.8	459.1		373.8	89.9		1'137.2
Italie	150.9	0.2	137.8	288.9	21.2		140.4	161.6		608.9	34.9		1'094.2
Pays-Bas		95.1	0.1	95.2			0.1	0.1		60.8	1.2		157.4
Belgique													
Luxembourg													
Autriche		0.1	0.3	0.4			0.3	0.3		32.4	14.8		48.0
Grande-Bretagne			0.0	0.0						3.1			3.1
Danemark			67.3	67.3	1.3		7.5	8.8		24.4			100.5
Norvège													
Suède										1.2			1.2
Portugal							0.5	0.5		4.4			4.8
Espagne							0.5	0.5		22.2			22.8
Grèce			0.0	0.0			3.3	3.3					3.3
Autres pays d'Europe										2.9			2.9
TOTAL EUROPE	151.2	95.5	483.1	729.8	39.6	112.4	579.4	731.4		1'174.0	213.9		2'849.1
Autres pays													
Canada													
USA													
Autres pays d'Amérique													
Amérique latine													
Afrique													
Asie			0.0	0.0									0.0
Australie													
TOTAL AUTRES PAYS			0.0	0.0									0.0
TOTAL	151.2	95.5	483.2	729.8	39.6	112.4	579.4	731.4		1'174.0	213.9		2'849.1

Source: DGD

Importations de fromage par pays fournisseur

Décembre 2004

Pays	Type de fromage											TOTAL
	Mascarpone, ricotta Romana	Mozzarella	Autres fromages frais	TOTAL fromages frais	Danablu, Gorgonzola, Roquefort	Brie, Camembert, Reblochon	Autres fromages à pâte molle	TOTAL fromages à pâte molle	Fromage aux herbes	Fromage à pâte dure et mi-dure	Autres fromages	
	tonnes	tonnes	tonnes	tonnes	tonnes	tonnes	tonnes	tonnes	tonnes	tonnes	tonnes	tonnes
EUROPE												
Allemagne		0.0	83.4	83.4	2.1		77.1	79.1		14.7	47.0	224.2
France		0.2	193.0	193.3	8.9	116.3	335.4	460.6	0.0	271.6	106.9	1'032.4
Italie	131.9	171.5	139.0	442.4	40.3		141.6	181.9	0.0	698.9	41.7	1'364.9
Pays-Bas			0.1	0.1						40.3		40.4
Belgique												
Luxembourg												
Autriche		0.0		0.0			0.4	0.4		17.5	14.8	32.7
Grande-Bretagne										24.1		24.1
Danemark			42.6	42.6	0.9		4.9	5.8		23.0		71.5
Norvège												
Suède							0.3	0.3			0.3	0.7
Portugal							0.6	0.6		6.0		6.6
Espagne			4.7	4.7			0.2	0.2		13.4		18.3
Grèce			0.2	0.2			15.0	15.0		0.1		15.3
Autres pays d'Europe			0.2	0.2			2.9	2.9		0.2		3.3
TOTAL EUROPE	131.9	171.8	463.2	766.9	52.2	116.3	578.4	746.9	0.0	1'109.9	210.7	2'834.5
Autres pays												
Canada												
USA												
Autres pays d'Amérique												
Amérique latine												
Afrique												
Asie												
Australie												
TOTAL AUTRES PAYS												
TOTAL	131.9	171.8	463.2	766.9	52.2	116.3	578.4	746.9	0.0	1'109.9	210.7	2'834.5

Source: DGD

Importations de fromage cumulées par pays, cumulées

janvier à décembre 2005

Pays	Type de fromage												TOTAL
	Mascarpone, ricotta Romana	Mozzarella	Autres fromages frais	TOTAL fromages frais	Danablu, Gorgonzola, Roquefort	Brie, Camembert, Reblochon	Autres fromages à pâte molle	TOTAL fromages à pâte molle	Fromage aux herbes	Fromage à pâte dure et mi-dure	Autres fromages		
	tonnes	tonnes	tonnes	tonnes	tonnes	tonnes	tonnes	tonnes	tonnes	tonnes	tonnes	tonnes	
EUROPE													
Allemagne	0.5	2.0	809.4	812	34.5		949.5	984		301.4	652.2		2'749.4
France	3.6	6.6	2'364.1	2'374	91.7	981.7	3'431.4	4'505		2'820.5	902.9		10'602.7
Italie	1'018.5	2'431.3	1'484.8	4'935	295.9		1'463.9	1'760	0.1	7'440.8	417.9		14'553.0
Pays-Bas		95.1	1.7	96.8			9.4	9.4		644.2	1.2		751.6
Belgique			0.1	0.1			0.9	0.9		0.7			1.7
Luxembourg													
Autriche		0.7	0.9	1.6			3.9	3.9		234.9	189.9		430.4
Grande-Bretagne		0.0	0.0	0.1			0.1	0.1		66.5			66.7
Danemark			644.6	644.6	8.5		63.4	71.9		279.8			996.2
Norvège													
Suède							0.2	0.2		11.8	2.2		14.2
Portugal							3.4	3.4		60.0			63.4
Espagne			27.7	27.7			5.0	5.0		238.7			271.4
Grèce			5.4	5.4			347.0	347.0		2.6			355.0
Autres pays d'Europe			1.4	1.4			26.6	26.6		182.3			210.3
TOTAL EUROPE	1'022.6	2'535.7	5'340.0	8'898.4	430.5	981.7	6'304.5	7'716.8	0.1	12'284.2	2'166.4		31'065.9
Autres pays													
Canada													
USA													
Autres pays d'Amérique													
Amérique latine							0.0	0.0					0.0
Afrique							0.8	0.8		0.0			0.9
Asie			0.1	0.1						0.1			0.1
Australie													
TOTAL AUTRES PAYS			0.1	0.1			0.8	0.8		0.1			1.0
TOTAL	1'022.6	2'535.7	5'340.1	8'969.9	430.8	1'360.8	6'028.8	7'820.3	0.0	12'544.6	2'173.0		31'507.9

Source: DGD

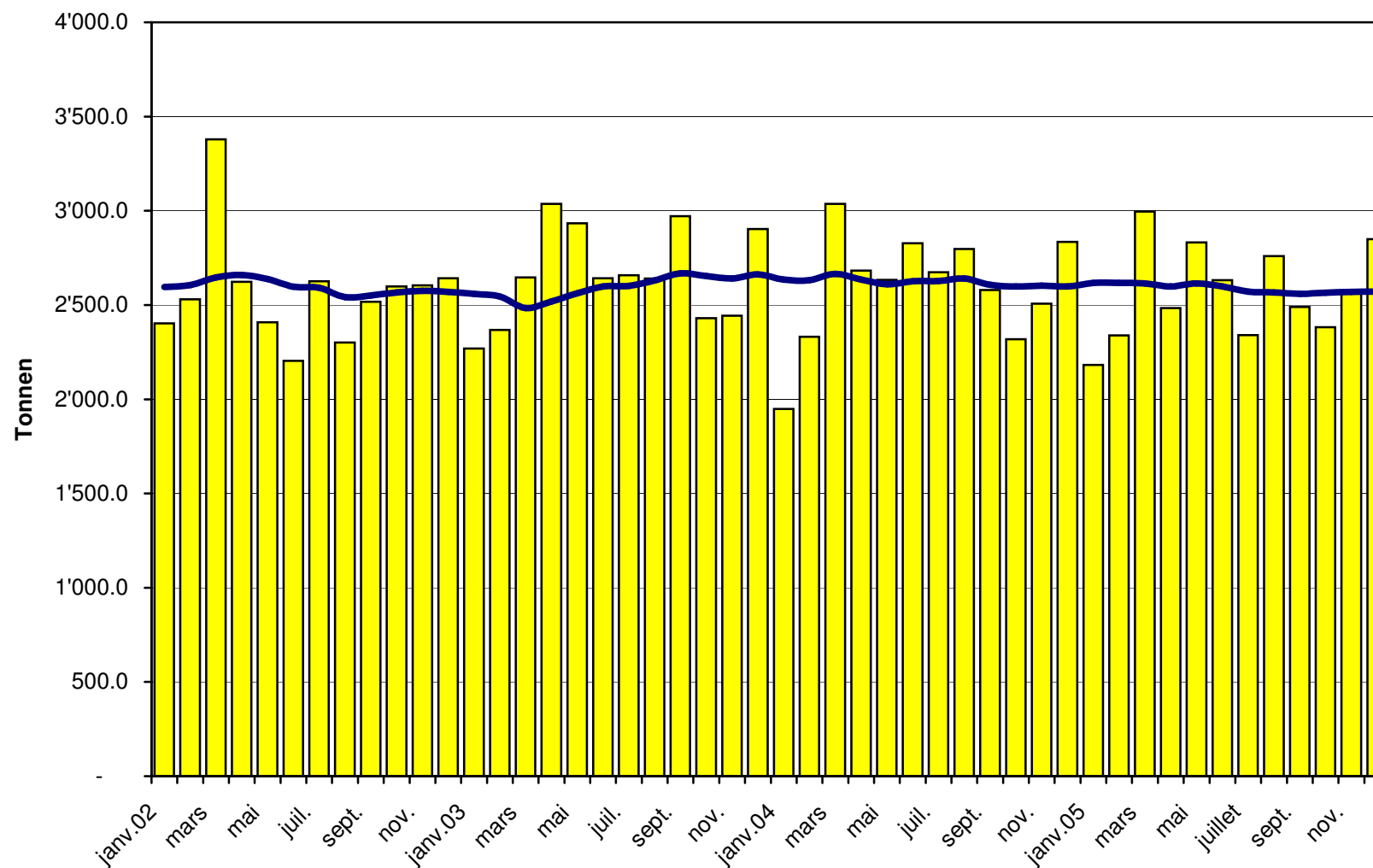
Importations de fromage cumulées par pays, cumulées

Janvier à décembre 2004

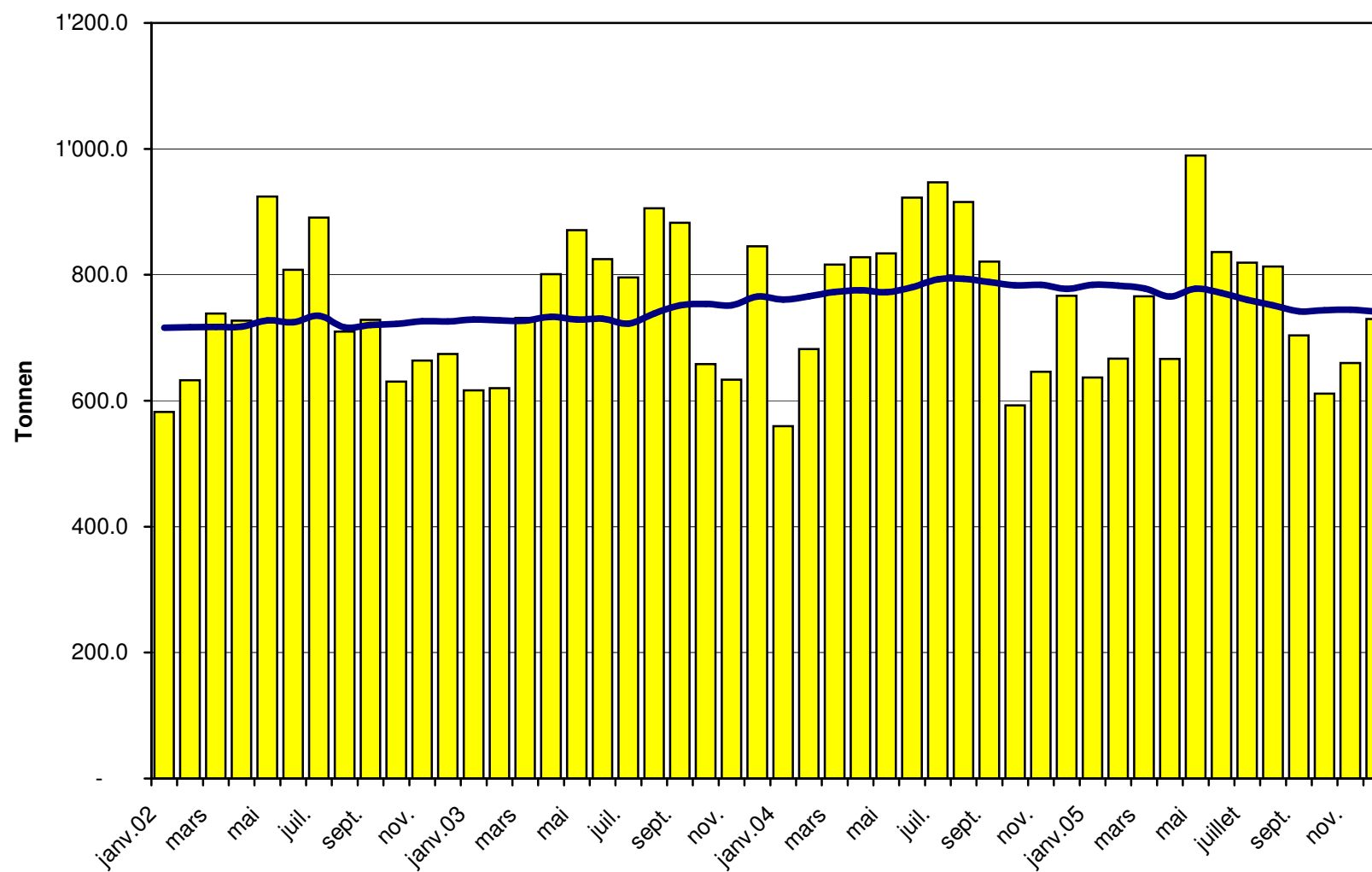
Pays	Type de fromage												TOTAL
	Mascarpone, ricotta Romana	Mozzarella	Autres fromages frais	TOTAL fromages frais	Danablu, Gorgonzola, Roquefort	Brie, Camembert, Reblochon	Autres fromages à pâte molle	TOTAL fromages à pâte molle	Fromage aux herbes	Fromage à pâte dure et mi-dure	Autres fromages		
	tonnes	tonnes	tonnes	tonnes	tonnes	tonnes	tonnes	tonnes	tonnes	tonnes	tonnes	tonnes	
EUROPE													
Allemagne	0.0	1.3	817.2	818	27.0		936.7	964		214.8	443.3		2'440.3
France		5.9	2'259.7	2'266	89.3	1'052.9	3'289.9	4'432	0.0	2'677.0	1'013.1		10'387.7
Italie	941.7	3'243.5	1'458.3	5'643	367.7		1'465.3	1'833	0.7	7'453.6	495.5		15'426.3
Pays-Bas			0.3	0.3			3.8	3.8		457.3	0.1		461.5
Belgique			0.2	0.2			0.7	0.7		1.2			2.1
Luxembourg													
Autriche		0.4	0.1	0.5			3.9	3.9		248.5	155.6		408.6
Grande-Bretagne							0.3	0.3		200.4			200.7
Danemark			458.3	458.3	10.1		66.0	76.1		318.9			853.3
Norvège										0.0	0.0		0.0
Suède							0.3	0.3		0.1	0.3		0.8
Portugal			0.0	0.0			4.5	4.5		64.1			68.6
Espagne			45.8	45.8			3.0	3.0		221.4			270.2
Grèce			8.6	8.6			392.2	392.2		21.0			421.8
Autres pays d'Europe			0.2	0.2			12.3	12.3		5.4			18.0
TOTAL EUROPE	941.7	3'251.1	5'048.7	9'241.5	494.0	1'052.9	6'178.9	7'725.8	0.7	11'883.8	2'107.9		30'959.8
Autres pays													
Canada										0.0			0.0
USA										0.1	0.4		0.5
Autres pays d'Amérique													
Amérique latine													
Afrique										0.0			0.0
Asie			0.2	0.2			0.0	0.0		0.0	0.0		0.3
Australie													
TOTAL AUTRES PAYS			0.2	0.2			0.0	0.0		0.1	0.4		0.8
TOTAL	950.6	3'267.6	5'196.5	9'414.7	495.6	1'400.3	5'891.7	7'787.6	5.8	12'144.1	2'108.4		31'460.6

Source: DGD

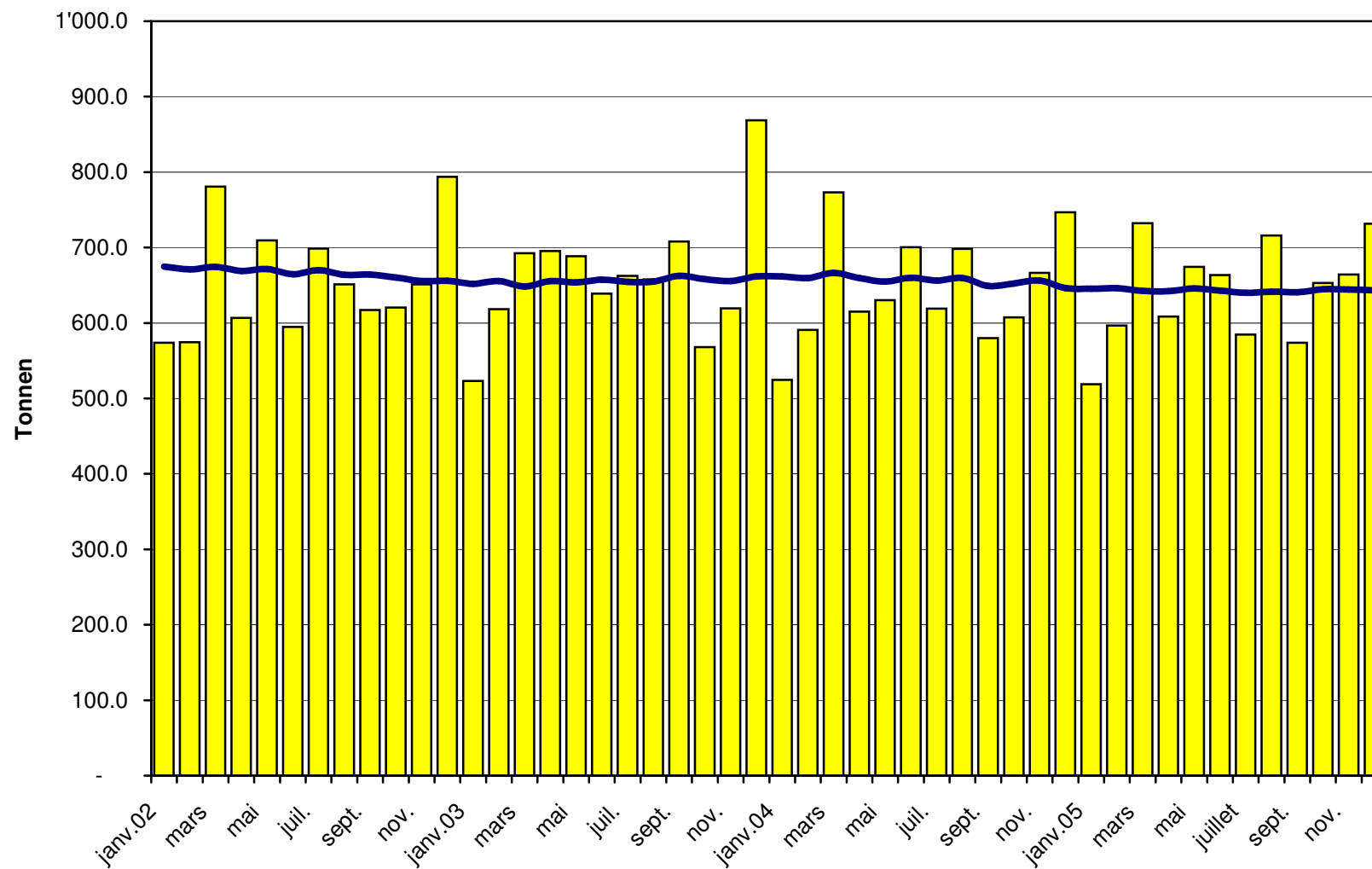
Total des importations de fromages depuis 2002 Valeur moyenne des 12 derniers mois



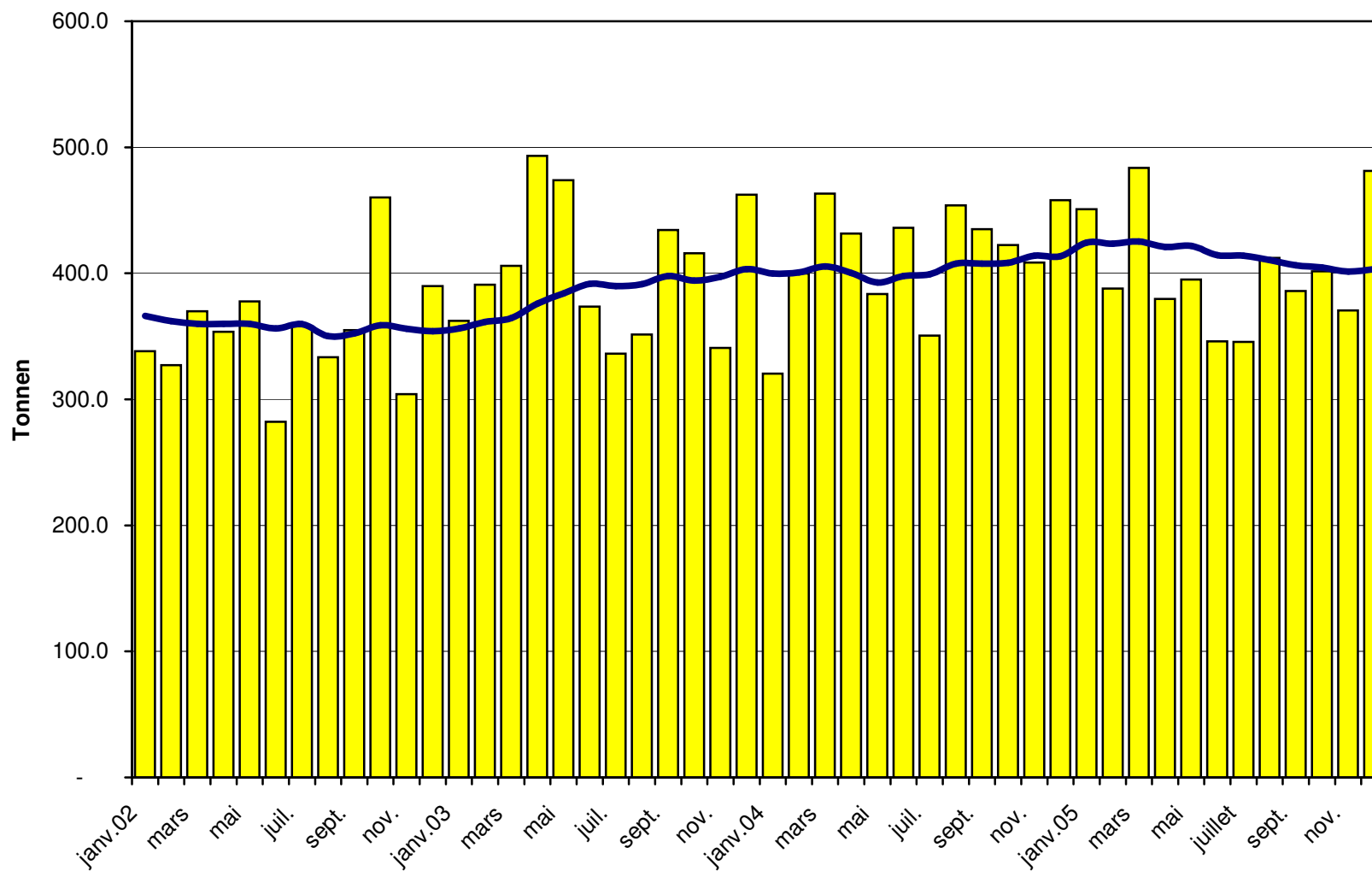
Importations de fromages frais depuis 2002 Valeur moyenne des 12 derniers mois



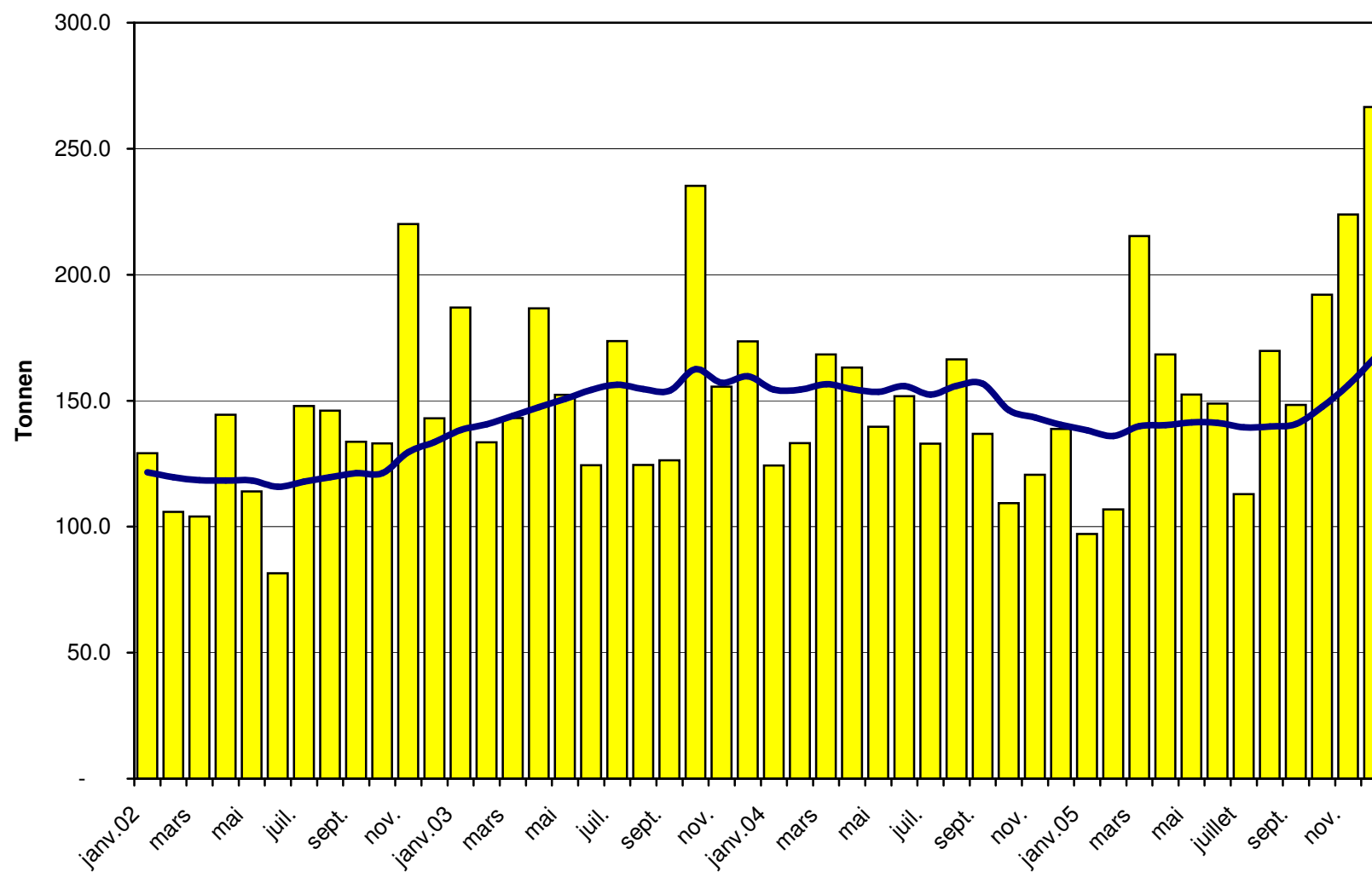
Importations de fromages à pâte molle depuis 2002 Valeur moyenne des 12 derniers mois



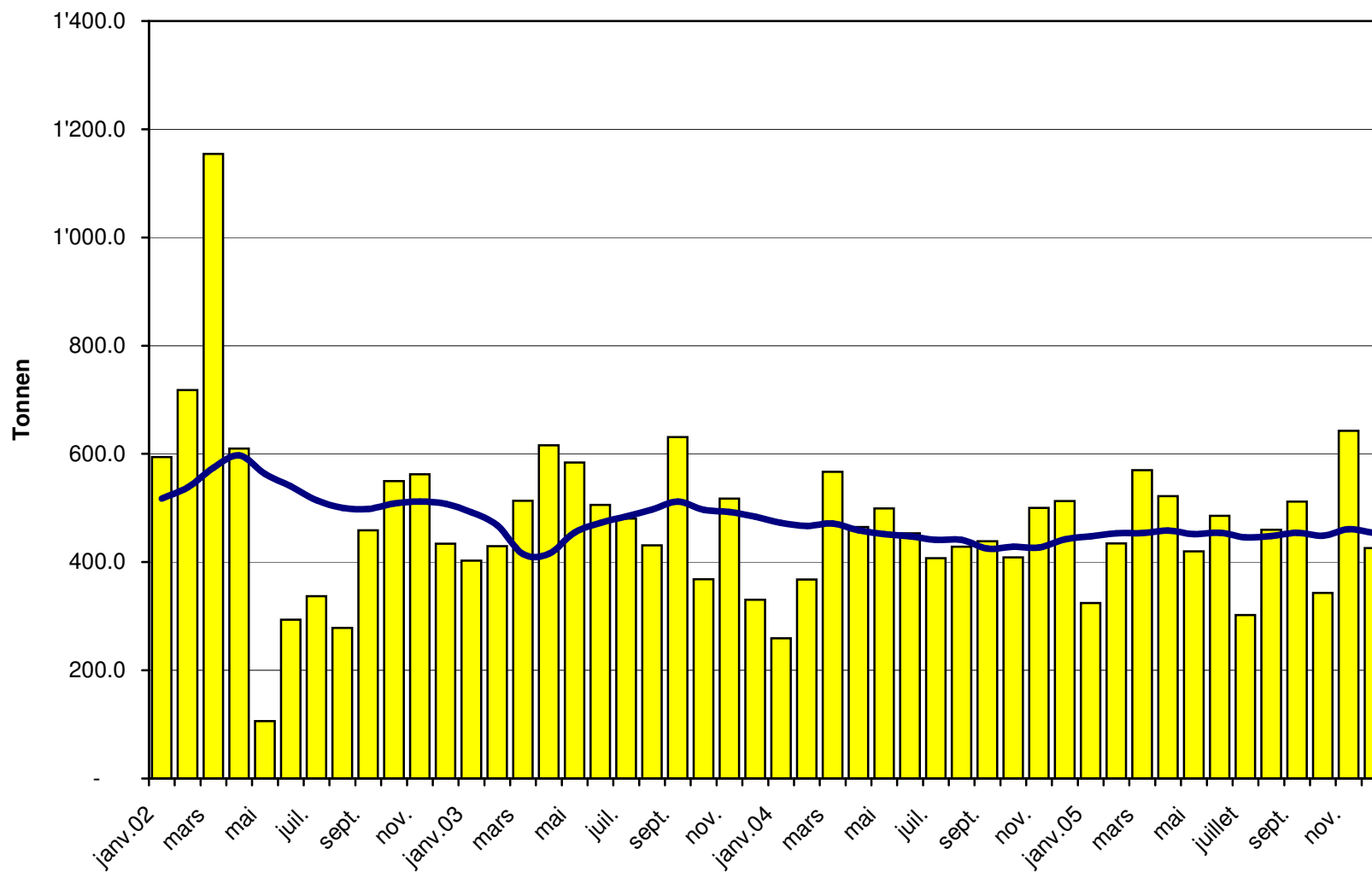
Importations de fromages à pâte mi-dure depuis 2002 Valeur moyenne des 12 derniers mois



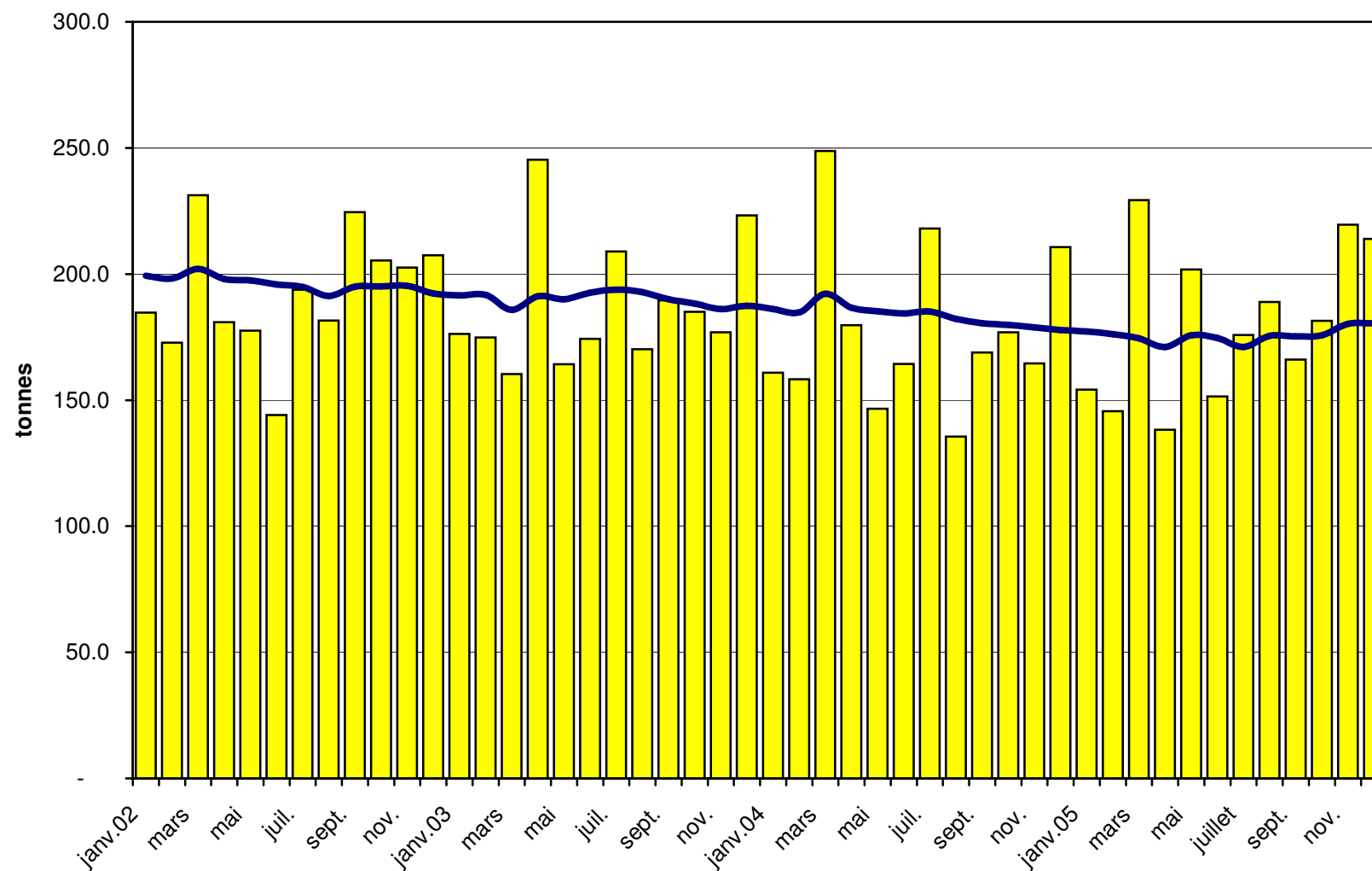
Importations de fromages à pâte dure depuis 2002 Valeur moyenne des 12 derniers mois



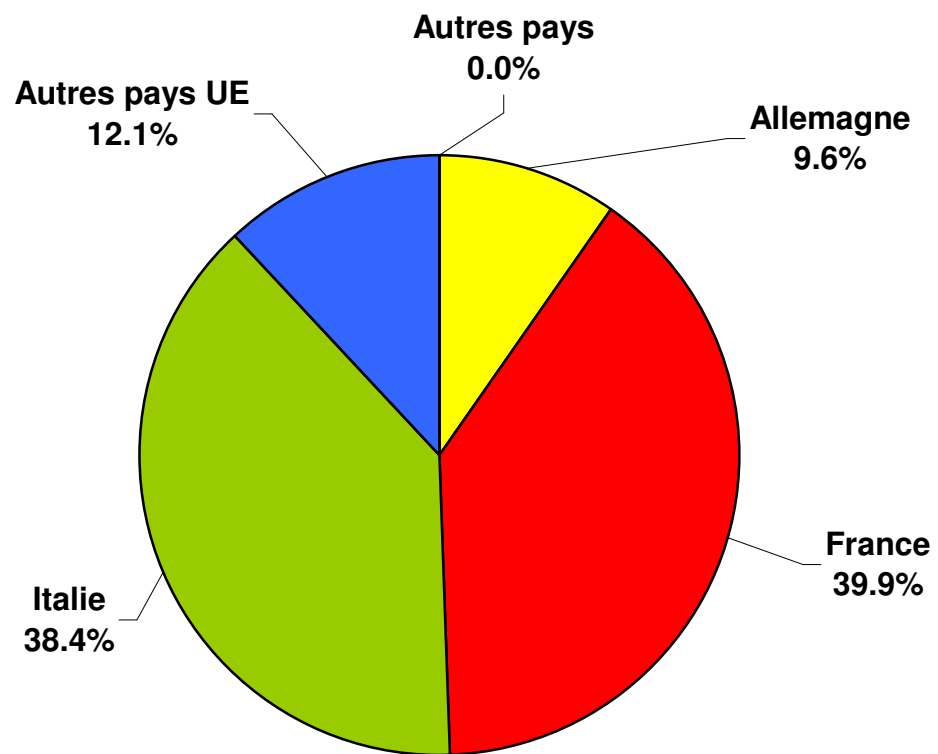
Importations de fromages à pâte extra-dure depuis 2002 Valeur moyenne des 12 derniers mois



Importations de fromage fondu depuis 2002 Valeur moyenne des 12 derniers mois



Importations de fromage par pays fournisseur, décembre 2005 Total 2 849 tonnes



Importations de fromage par pays fournisseur 2005 Total 31 508 tonnes

