



TSM Fiduciaire Sàrl  
Weststrasse 10  
Case postale 1006  
3000 Berne 6  
Téléphone 031 359 59 51  
Fax 031 359 59 61  
e-mail: info@tsmfiduciaire.ch  
www.tsmfiduciaire.ch

## Statistiques mensuelle du marché du lait: Février 2006

Berne, le 12 Avril 2006

### 1 - Production / mise en valeur du lait

- 01 Production laitière mensuelle
- 10 Mise en valeur selon l'équivalent-lait
- 11 Mise en valeur selon l'équivalent-lait (graphique)
- 14 Composition du lait selon centre SICL 2006
- 15 Composition du lait selon centre SICL 2005
- 16 Lait écrémé affouragé sous forme liquide, vente de succédanés du lait

### 2 - Fabrication de produits laitiers

- 20 Production fromagère mensuelle et cumulée 2006
- 21 Production fromagère mensuelle et cumulée 2005
- 22 Production fromagère mensuelle par rapport au mois de l'année précédente (graphique)
- 23 Production fromagère cumulée par rapport à la même période de l'année précédente
- 24 Pourcentages de la production fromagère par variété, cumulés 2006 (graphique)
- 25 Production de lait de consommation
- 26 Production et vente de beurre
- 27 Spécialités laitières
- 28 Poudre de lait et lait condensé

### 3 - Exportation de fromage

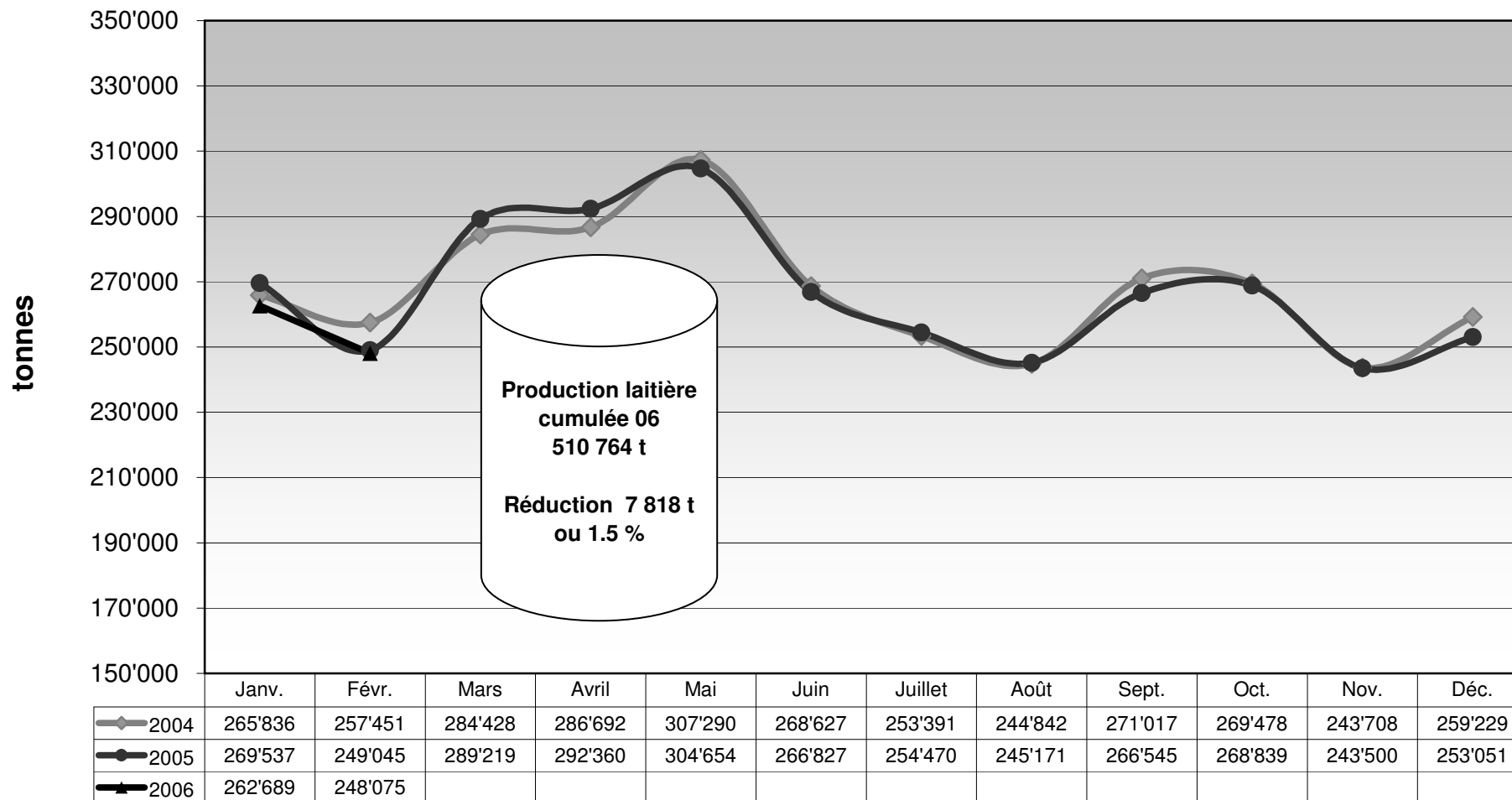
- 30 Exportations de fromage par produit/groupe de produits
- 31 Exportations de fromage par pays
- 31 Exportations de fromage par pays, mois de l'année précédente
- 32 Exportations de fromage par pays, cumulées
- 32 Exportations de fromage par pays, cumulées, année précédente
- 33-1 à 33-10 Total des exportations / sortes principales, depuis 2003
- 34 Pourcentage des exportations par variété (graphique)

### 4 - Importations de fromage

- 40 Importations de fromage par produit/groupe de produits
- 41 Importations de fromage par pays fournisseur
- 41 Importations de fromage par pays fournisseur, mois de l'année précédente
- 42 Importations cumulées de fromage par pays fournisseur
- 42 Importations cumulées de fromage par pays fournisseur, année précédente
- 43.1 à 43.7 Total des importations / par groupe de produits, depuis 2003
- 44 Importations de fromage par pays (graphique)

La reproduction des données est autorisée sous réserve de l'indication de la source

## Production laitière mensuelle en 2006 (Lait de la zone franche et lait du Liechtenstein inclus)



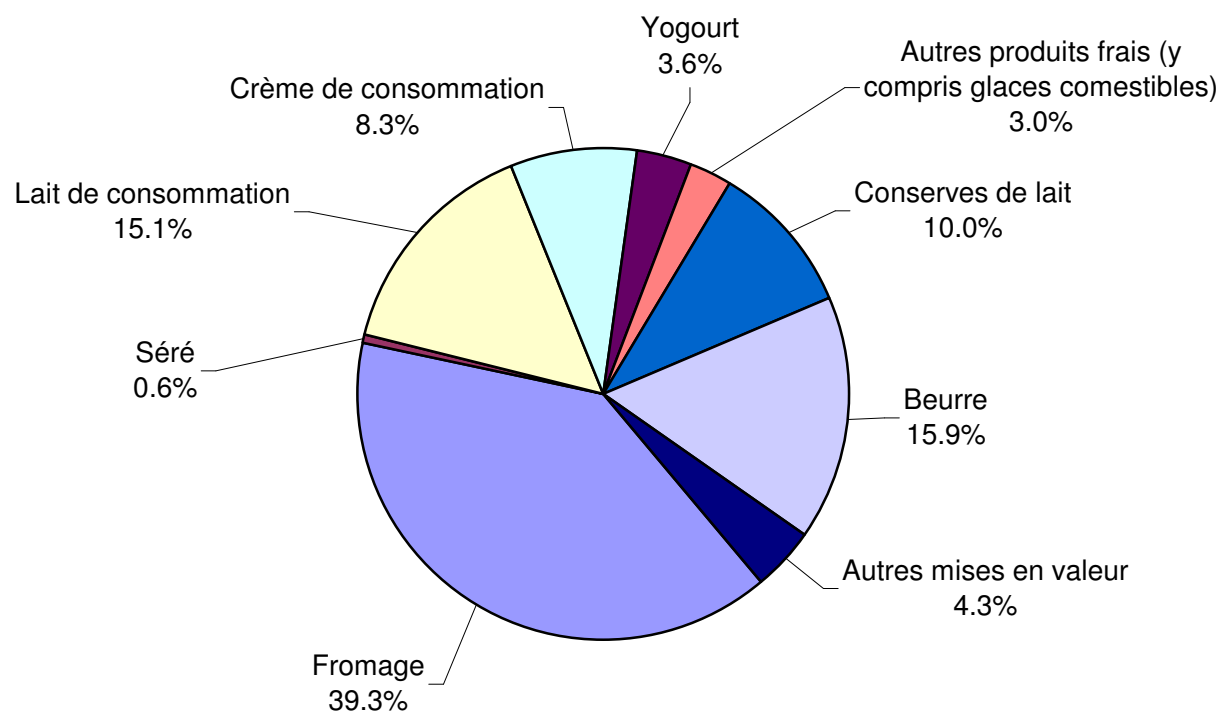
### Mise en valeur du lait en équivalents-lait

Mise en valeur:	Mise en valeur mensuelle		Différence par rapport au même mois de l'année précédente		Mise en valeur cumulée		Différence par rapport à la même période de l'année précédente	
	<i>février 2005</i> tonnes	<i>février 2006</i> tonnes	tonnes	(%)	<i>jan. - févr. 2005</i> tonnes	<i>jan. - févr. 2006</i> tonnes	tonnes	(%)
Fromage	95'910	97'568	1'658	1.7	198'169	202'831	4'662	2.4
Séré	1'339	1'371	32	2.4	2'820	2'895	75	2.7
Lait de consommation	36'575	37'367	792	2.2	74'129	75'803	1'674	2.3
Crème de consommation	19'661	20'609	948	4.8	36'336	38'381	2'045	5.6
Yogourt	8'938	8'847	-91	-1.0	17'836	18'290	454	2.5
Autres produits frais (y c. glaces comestibles)	6'911	7'358	447	6.5	12'969	13'559	590	4.5
Conserves de lait	26'617	24'929	-1'688	-6.3	57'717	51'538	-6'179	-10.7
Beurre	42'595	39'462	-3'133	-7.4	91'501	87'893	-3'608	-3.9
Autres mises en valeur	10'499	10'564	65	0.6	27'105	19'574	-7'531	-27.8
<b>Total</b>	<b>249'045</b>	<b>248'075</b>	<b>-970</b>	<b>-0.4</b>	<b>518'582</b>	<b>510'764</b>	<b>-7'818</b>	<b>-1.5</b>

Un équivalent-lait correspond à la teneur en protéine et en matière grasse d'un kilo de lait (fraction protéique = 0.45 EL; fraction butyrique = 0.55 EL)

Exemple 1 kg lait entier past./UHT = 0,45 protéine + 0.55 matière grasse = 1.00 équivalent-lait  
 1 kg lait écrémé past./UHT = 0.45 protéine + 0.05 matière grasse = 0.50 équivalent-lait  
 1 kg crème entière past./UHT = 0.30 protéine + 4.80 matière grasse = 5.10 équivalents-lait

### Mise en valeur du lait en équivalents-lait février 2006 Total 248 075 tonnes de lait



## Composition du lait par région/laboratoire SICL : 2006

Centre SICL	Composants	janv.	févr.	mars	avril	mai	juin	juil.	août	sept.	oct.	nov.	déc.	Moyenne 2006
		g/kg	g/kg	g/kg	g/kg	g/kg	g/kg	g/kg	g/kg	g/kg	g/kg	g/kg	g/kg	
Aarau	MG	42.9	42.9											42.9
	Prot.	33.4	33.3											33.4
	<b>Total</b>	<b>76.3</b>	<b>76.2</b>											<b>76.3</b>
Bern	MG													
	Prot.													
	<b>Total</b>													
Fribourg - Neuchâtel	MG	42.1	41.3											41.7
	Prot.	32.8	32.4											32.6
	<b>Total</b>	<b>74.9</b>	<b>73.7</b>											<b>74.3</b>
Nordostschweiz	MG													
	Prot.													
	<b>Total</b>													
St. Gallen - Appenzell	MG	42.0	41.4											41.7
	Prot.	34.3	33.9											34.1
	<b>Total</b>	<b>76.3</b>	<b>75.3</b>											<b>75.8</b>
Thurgau	MG	42.3	41.8											42.1
	Prot.	34.3	33.9											34.1
	<b>Total</b>	<b>76.6</b>	<b>75.7</b>											<b>76.2</b>
Vaud-Genève	MG													
	Prot.													
	<b>Total</b>													
Zentralschweiz	MG	42.1	41.7											41.9
	Prot.	33.6	33.4											33.5
	<b>Total</b>	<b>75.7</b>	<b>75.1</b>											<b>75.4</b>
Moyenne	MG	42.3	41.8											42.1
	Prot.	33.7	33.4											33.5
	<b>Total</b>	<b>76.0</b>	<b>75.2</b>											<b>75.6</b>

Remarque: ces données correspondent aux valeurs moyennes des échantillons analysés par chaque SICL

## Composition du lait selon région/laboratoire SICL : 2005

Centre SICL	Composants	janv.	févr.	mars	avril	mai	juin	juil.	août	sept.	oct.	nov.	déc.	Moyenne 2004
		g/kg	g/kg	g/kg	g/kg	g/kg	g/kg	g/kg	g/kg	g/kg	g/kg	g/kg	g/kg	
Aarau	MG	42.2	42.1	42.3	41.8	40.3	40.0	39.8	40.1	41.1	41.3	42.2	43.0	41.4
	Prot.	33.2	32.9	32.5	32.1	32.2	31.8	32.0	32.4	33.0	33.7	34.0	33.8	32.8
	<b>Total</b>	<b>75.4</b>	<b>75.0</b>	<b>74.8</b>	<b>73.9</b>	<b>72.5</b>	<b>71.8</b>	<b>71.8</b>	<b>72.5</b>	<b>74.1</b>	<b>75.0</b>	<b>76.2</b>	<b>76.8</b>	<b>74.2</b>
Bern	MG													
	Prot.													
	<b>Total</b>													
Fribourg - Neuchâtel	MG	41.8	41.7	41.4	40.4	39.1	39.1	39.6	40.3	40.5	40.6	40.8	42.6	40.7
	Prot.	33.0	32.8	32.4	31.9	32.5	32.2	31.7	32.5	33.6	34.5	34.0	33.6	32.9
	<b>Total</b>	<b>74.8</b>	<b>74.5</b>	<b>73.8</b>	<b>72.3</b>	<b>71.6</b>	<b>71.3</b>	<b>71.3</b>	<b>72.8</b>	<b>74.1</b>	<b>75.1</b>	<b>74.8</b>	<b>76.2</b>	<b>73.6</b>
Nordostschweiz	MG													
	Prot.													
	<b>Total</b>													
St. Gallen - Appenzell	MG	41.5	41.6	41.4	41.0	41.0	40.4	40.2	40.4	40.3	40.3	41.2	41.9	40.9
	Prot.	34.2	34.2	34.0	33.3	33.2	33.1	33.0	33.0	33.8	34.9	34.5	34.4	33.8
	<b>Total</b>	<b>75.7</b>	<b>75.8</b>	<b>75.4</b>	<b>74.3</b>	<b>74.2</b>	<b>73.5</b>	<b>73.2</b>	<b>73.4</b>	<b>74.1</b>	<b>75.2</b>	<b>75.7</b>	<b>76.3</b>	<b>74.7</b>
Thurgau	MG	42.0	42.1	41.9	41.2	40.0	39.6	39.4	39.7	39.9	40.7	41.6	42.5	40.9
	Prot.	34.4	34.2	33.7	33.2	32.5	32.0	32.2	32.8	33.2	34.7	35.2	34.8	33.6
	<b>Total</b>	<b>76.4</b>	<b>76.3</b>	<b>75.6</b>	<b>74.4</b>	<b>72.5</b>	<b>71.6</b>	<b>71.6</b>	<b>72.5</b>	<b>73.1</b>	<b>75.4</b>	<b>76.8</b>	<b>77.3</b>	<b>74.5</b>
Vaud-Genève	MG													
	Prot.													
	<b>Total</b>													
Zentralschweiz	MG	41.2	41.4	41.7	41.1	40.3	40.1	39.8	40.2	40.5	40.8	41.0	42.1	40.9
	Prot.	33.4	33.3	33.2	32.7	32.8	32.6	32.3	32.6	33.0	34.5	34.2	34.0	33.2
	<b>Total</b>	<b>74.6</b>	<b>74.7</b>	<b>74.9</b>	<b>73.8</b>	<b>73.1</b>	<b>72.7</b>	<b>72.1</b>	<b>72.8</b>	<b>73.5</b>	<b>75.3</b>	<b>75.2</b>	<b>76.1</b>	<b>74.1</b>
Moyenne	MG	41.7	41.8	41.7	41.1	40.1	39.8	39.8	40.1	40.5	40.7	41.4	42.4	40.9
	Prot.	33.6	33.5	33.2	32.6	32.6	32.3	32.2	32.7	33.3	34.5	34.4	34.1	33.3
	<b>Total</b>	<b>75.4</b>	<b>75.3</b>	<b>74.9</b>	<b>73.7</b>	<b>72.8</b>	<b>72.2</b>	<b>72.0</b>	<b>72.8</b>	<b>73.8</b>	<b>75.2</b>	<b>75.7</b>	<b>76.5</b>	<b>74.2</b>

Remarque: ces données correspondent aux valeurs moyennes des échantillons analysés par chaque SICL

### Lait écrémé affouragé sous forme liquide

	Mise en valeur mensuelle		Différence par rapport au même mois de l'année précédente		Mise en valeur cumulée		Différence par rapport à la même période de l'année précédente	
	<i>février 2005</i> tonnes	<i>février 2006</i> tonnes	tonnes	(%)	<i>jan. - févr. 2005</i> tonnes	<i>jan. - févr. 2006</i> tonnes	tonnes	(%)
<b>Total lait écrémé affouragé sous forme liquide</b>	743	452	-291	-39.2	1'792	995	-797	-44.5

### Ventes de succédanés du lait

	Ventes mensuelles		Différence par rapport au même mois de l'année précédente		Ventes cumulées		Différence par rapport à la même période de l'année précédente	
	<i>février 2005</i> tonnes	<i>février 2006</i> tonnes	tonnes	(%)	<i>jan. - févr. 2005</i> tonnes	<i>jan. - févr. 2006</i> tonnes	tonnes	(%)
SL engraissement > 30%	1'245	774	-471	-37.8	2'496	2'142	-354	-14.2
SL élevage > 30%	214	177	-37	-17.3	400	413	13	3.3
SL autres > 30%	29	21	-8	-27.6	49	47	-2	-4.1
SL engraissement < 30%	43	23	-20	-46.5	72	55	-17	-23.6
SL élevage < 30%	9	5	-4	-44.4	21	12	-9	-42.9
SL autres < 30%	9	1	-8	-88.9	17	25	8	47.1
<b>Total succédanés du lait</b>	1'549	1'001	-548	-35.4	3'055	2'694	-361	-11.8

**Production fromagère 2006 cumulée avec comparaison année précédente**

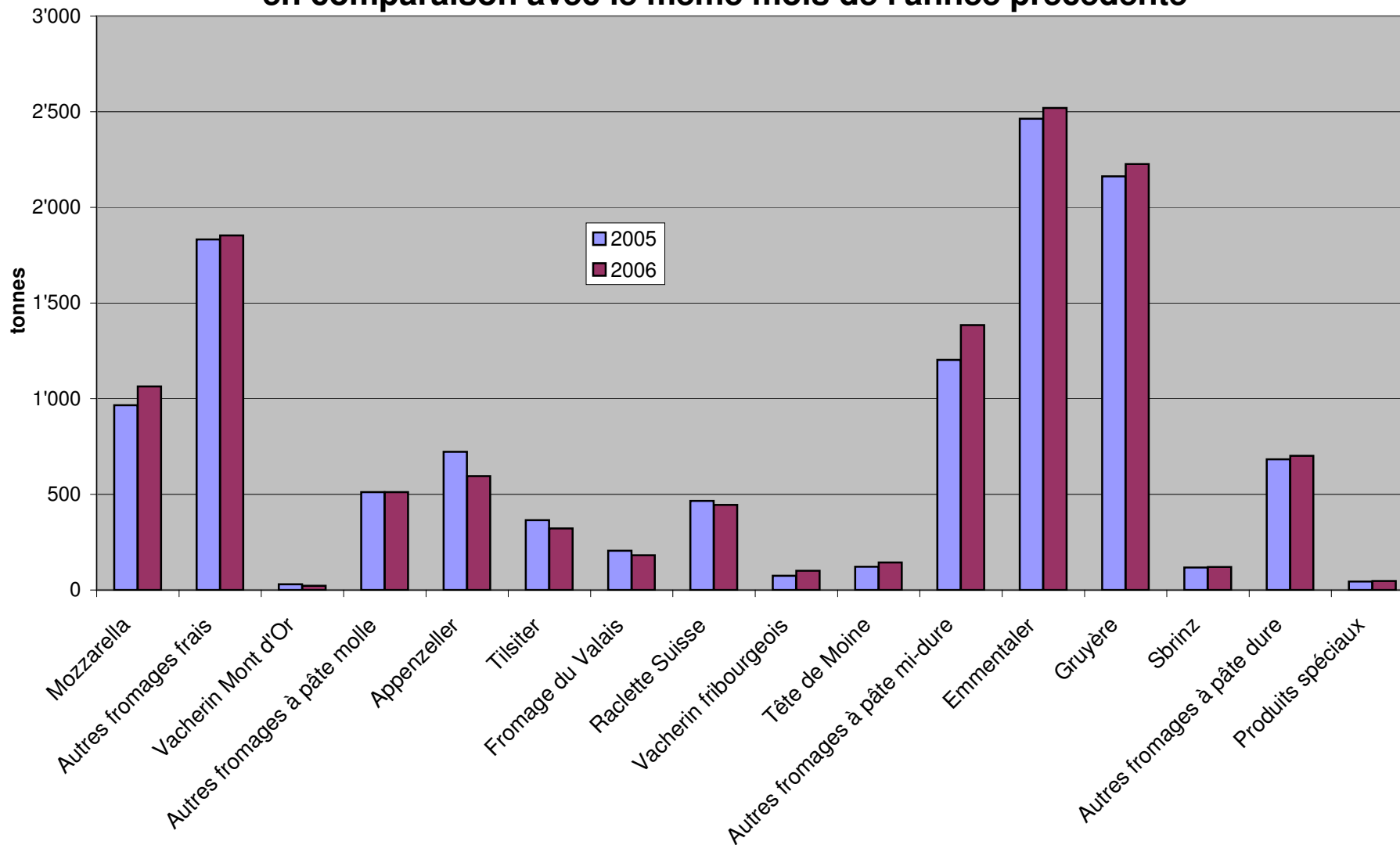
	janv.	févr.	mars	avril	mai	juin	juil.	août	sept.	oct.	nov.	déc.	Cumul 2005 tonnes	Cumul 2006 tonnes	Différence période année pour cent	
	tonnes	tonnes	tonnes	tonnes	tonnes	tonnes	tonnes	tonnes	tonnes	tonnes	tonnes	tonnes			tonnes	pour cent
Sère	825	776											1'399	1'601	202	14.4
Mozzarella	1'072	1'064											1'968	2'136	168	8.5
Mascarpone	42	39											79	81	2	2.5
Autres produits frais	1'217	1'038											2'206	2'255	49	2.2
<b>Total fromages frais</b>	<b>3'156</b>	<b>2'917</b>											<b>5'653</b>	<b>6'073</b>	<b>420</b>	<b>7.4</b>
Fromage à croûte fleurie, maigre à 1/4 gras													253	246	-7	-2.8
Fromage à croûte fleurie, 1/2 gras à gras	131	115											163	191	28	17.2
Fromage à croûte fleurie, crème	94	97														#DIV/0!
Bleu, fromage à pâte persillée																
Tomme	160	164											336	324	-12	-3.6
Vacherin Mont-d'Or	57	22											93	79	-14	-15.1
Autres fromages à croûte fleurie, maigres à 1/4 gras	2	18											8	20	12	150.0
Autres fromages à croûte fleurie, 1/2 gras à gras	55	69											142	124	-18	-12.7
Autres fromages à croûte fleurie, crème	57	49											98	106	8	8.2
<b>Total fromage à pâte molle</b>	<b>556</b>	<b>534</b>											<b>1'092</b>	<b>1'090</b>	<b>-2</b>	<b>-0.2</b>
Appenzeller	693	595											1'520	1'288	-232	-15.3
Tilsiter	380	322											735	702	-33	-4.5
Fromage du Valais (fromage à raclette du Valais)	192	182											425	374	-51	-12.0
Raclette Suisse	598	445											938	1'043	105	11.2
Vacherin fribourgeois	133	101											187	234	47	25.1
Tête de Moine	170	144											260	314	54	20.8
Fromage du Jura	19	13											36	32	-4	-11.1
Winzerkäse	37	30											86	67	-19	-22.1
Mutschli	37	33											77	70	-7	-9.1
Fromage d'alpage à pâte mi-dure																#DIV/0!
Fromage de montagne des Grisons	86	76											153	162	9	5.9
Fromages de montagne, à la coupe	115	114											201	229	28	13.9
St. Paulin Suisse	80	66											116	146	30	25.9
Edam suisse	53	47											110	100	-10	-9.1
Fromage affiné à froid	2	1											4	3	-1	-25.0
Fromage à pâte mi-dure persillée	11	11											20	22	2	10.0
Fromage semi - préparé	95	103											187	198	11	5.9
Fromage pour la fonte, gras	100	121											134	221	87	64.9
Autres fromages à pâte mi-dure, maigre à 1/4 gras	66	66											75	132	57	76.0
Autres fromages à pâte mi-dure, 1/2 gras à gras	703	603											1'179	1'306	127	10.8
Autres fromages à pâte mi-dure, crème	123	102											173	225	52	30.1
<b>Total fromage à pâte mi-dure</b>	<b>3'690</b>	<b>3'174</b>											<b>6'617</b>	<b>6'864</b>	<b>247</b>	<b>3.7</b>
Emmentaler	2'681	2'520											5'118	5'201	83	1.6
Switzerland Swiss	155	200											431	355	-76	-17.6
Gruyère	2'343	2'227											4'420	4'570	150	3.4
Fromage d'alpage à pâte dure																#DIV/0!
Autres fromages à pâte dure, maigre à 1/4 gras	3	4											9	7	-2	-22.2
Autres fromages à pâte dure, 1/2 gras à gras	544	497											950	1'041	91	9.6
Autres fromages à pâte dure, crème	2												4	2	-2	-50.0
<b>Total fromage à pâte dure</b>	<b>5'728</b>	<b>5'448</b>											<b>10'932</b>	<b>11'176</b>	<b>244</b>	<b>2.2</b>
Sbrinz	136	120											244	256	12	4.9
<b>Total fromage à pâte extra-dure</b>	<b>136</b>	<b>120</b>											<b>244</b>	<b>256</b>	<b>12</b>	<b>4.9</b>
Fromage pur chèvre	17	33											51	50	-1	-2.0
Fromage pur brebis	11	14											24	25	1	4.2
<b>Total produits spéciaux</b>	<b>27</b>	<b>47</b>											<b>74</b>	<b>74</b>		
<b>Total général</b>	<b>13'293</b>	<b>12'240</b>											<b>24'610</b>	<b>25'533</b>	<b>923</b>	<b>3.8</b>

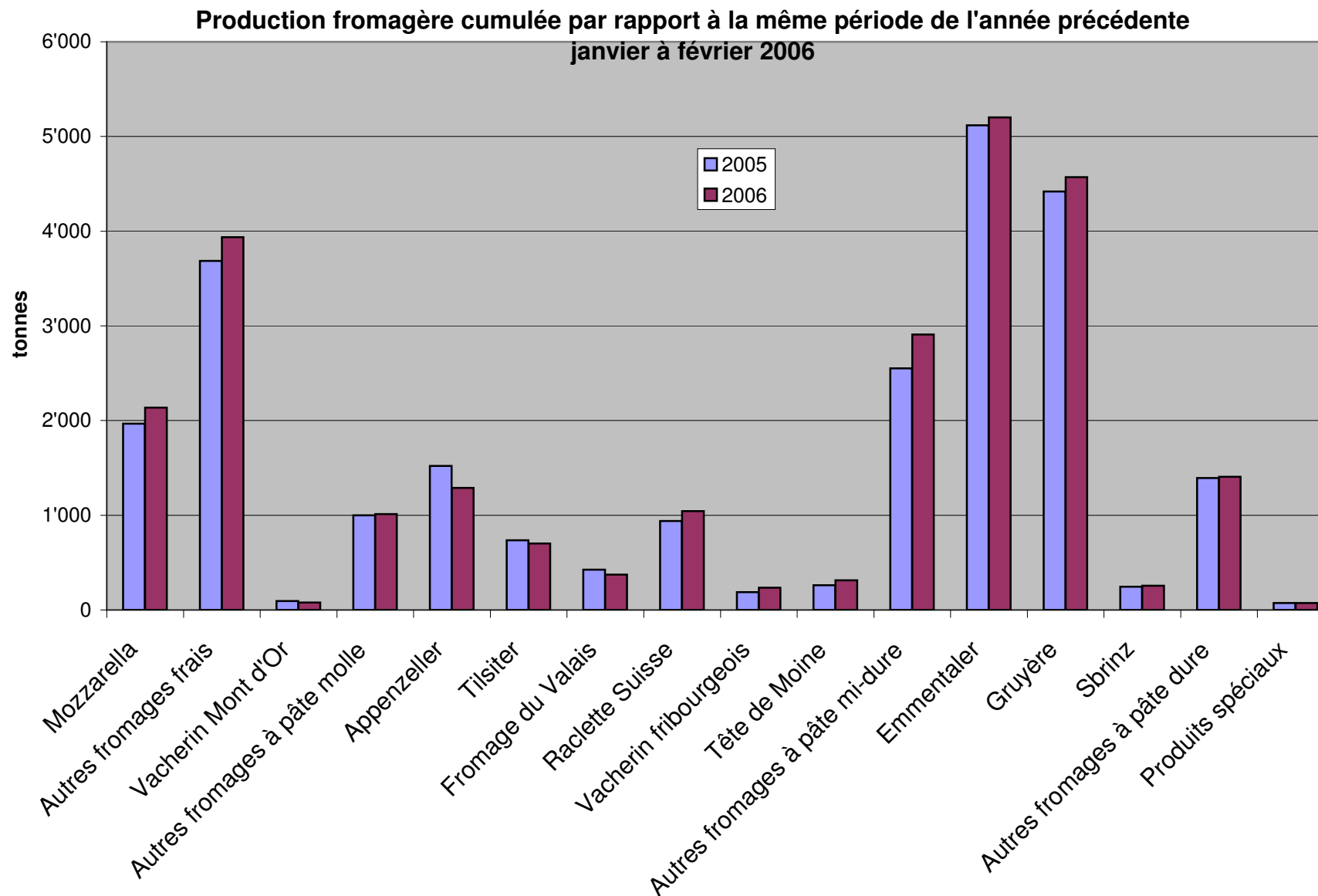


## Production fromagère 2005

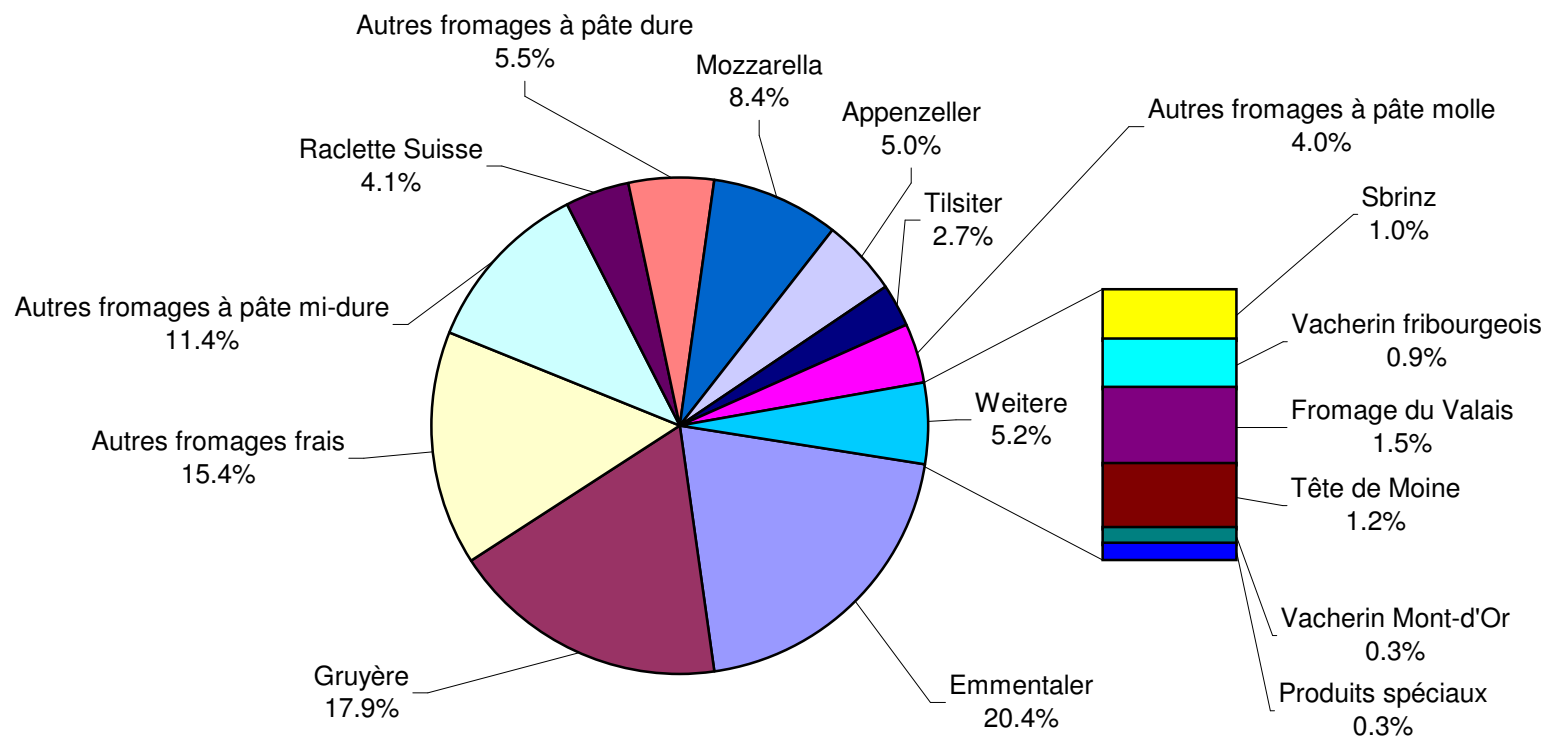
	janv. tonnes	févr. tonnes	mars tonnes	avril tonnes	mai tonnes	juin tonnes	juil. tonnes	août tonnes	sept. tonnes	oct. tonnes	nov. tonnes	déc. tonnes	Cumul 2005 tonnes
Séré	680	719	924	781	884	907	852	875	825	694	896	762	9'799
Mozzarella	1'002	966	1'295	1'209	1'467	1'614	1'465	1'394	1'170	1'048	1'098	1'087	14'815
Mascarpone	38	41	51	54	57	50	45	47	49	43	65	77	617
Autres produits frais	1'134	1'072	1'361	1'250	1'352	1'483	1'056	1'367	1'184	1'068	1'110	1'112	14'549
<b>Total fromages frais</b>	<b>2'854</b>	<b>2'799</b>	<b>3'631</b>	<b>3'294</b>	<b>3'760</b>	<b>4'054</b>	<b>3'418</b>	<b>3'683</b>	<b>3'228</b>	<b>2'853</b>	<b>3'169</b>	<b>3'039</b>	<b>39'782</b>
Fromage à croûte fleurie, maigre à 1/4 gras													
Fromage à croûte fleurie, 1/2 gras à gras	117	136	133	119	131	115	112	128	120	105	133	106	1'455
Fromage à croûte fleurie, crème	83	80	106	75	94	98	69	87	88	108	106	130	1'124
Bleu, fromage à pâte persillée													
Tomme	168	168	185	162	192	151	140	202	176	143	194	155	2'036
Vacherin Mont-d'Or	63	30	1					29	121	103	105	86	538
Autres fromages à croûte fleurie, maigres à 1/4 gras	3	5	13	2	4	4	7	10	8	5	12	3	76
Autres fromages à croûte fleurie, 1/2 gras à gras	59	83	54	41	57	49	55	69	62	64	66	47	706
Autres fromages à croûte fleurie, crème	57	41	50	39	55	48	44	68	53	51	60	63	629
<b>Total fromage à pâte molle</b>	<b>550</b>	<b>542</b>	<b>542</b>	<b>438</b>	<b>532</b>	<b>466</b>	<b>427</b>	<b>594</b>	<b>629</b>	<b>578</b>	<b>676</b>	<b>590</b>	<b>6'564</b>
Appenzeller	797	723	790	727	775	721	751	845	848	805	666	740	9'188
Tilsiter	370	365	397	349	346	351	344	285	323	302	356	353	4'141
Fromage du Valais (fromage à raclette du Valais)	220	205	232	229	222	133	70	54	212	233	134	179	2'123
Raclette Suisse	472	466	634	924	1'120	1'240	1'218	1'197	1'118	1'194	834	663	11'080
Vacherin fribourgeois	112	75	77	111	137	207	226	267	281	294	232	207	2'226
Tête de Moine	138	122	131	130	145	153	156	166	168	167	148	167	1'791
Fromage du Jura	20	16	22	24	20	14	16	17	19	25	22	15	230
Winzerkäse	42	44	43	45	45	31	40	35	35	39	38	35	472
Mutschli	44	33	29	33	35	38	29	37	60	57	39	51	485
Fromage d'alpage à pâte mi-dure					3	6	4	6	1'241	408	55	4	1'727
Fromage de montagne des Grisons	80	73	85	86	92	76	42	17	16	42	73	81	763
Fromages de montagne, à la coupe	107	94	133	112	130	116	121	88	102	99	112	135	1'349
St. Paulin Suisse	81	35	103	44	65	64	51	97	82	68	44	83	817
Edam suisse	69	41	41	10	52	35	57	65	62	61	46	38	577
Fromage affiné à froid	2	2	3	1	2	2	1	1	1	2	2	1	20
Fromage à pâte mi-dure persillée	9	11	14	13	17	21	9	9	12	14	11	11	151
Fromage semi - préparé	97	90	180	123	104	73	94	65	56	87	78	84	1'131
Fromage pour la fonte, gras	77	57	98	94	71	77	80	84	91	110	100	94	1'033
Autres fromages à pâte mi-dure, maigre à 1/4 gras	32	43	56	56	66	44	36	69	77	80	54	61	674
Autres fromages à pâte mi-dure, 1/2 gras à gras	616	563	672	662	683	689	645	656	674	790	724	683	8'057
Autres fromages à pâte mi-dure, crème	73	100	138	96	113	123	91	113	135	132	136	144	1'394
<b>Total fromage à pâte mi-dure</b>	<b>3'458</b>	<b>3'159</b>	<b>3'878</b>	<b>3'871</b>	<b>4'242</b>	<b>4'215</b>	<b>4'083</b>	<b>4'175</b>	<b>5'614</b>	<b>5'007</b>	<b>3'904</b>	<b>3'829</b>	<b>49'435</b>
Emmentaler	2'655	2'463	2'839	2'830	2'958	2'721	2'716	2'666	2'546	2'682	2'553	2'552	32'181
Switzerland Swiss	218	213	246	271	231	179	157	105	120	138	134	169	2'181
Gruyère	2'258	2'162	2'560	2'546	2'800	2'413	2'275	2'050	2'017	2'217	2'098	2'134	27'530
Fromage d'alpage à pâte dure				1	22	116	111	151	1'043	414	39		1'897
Autres fromages à pâte dure, maigre à 1/4 gras	3	6	4	8	4	1	7	3	1	8	2	10	57
Autres fromages à pâte dure, 1/2 gras à gras	487	463	516	545	534	450	416	361	384	466	475	533	5'630
Autres fromages à pâte dure, crème	2	2	1	2	2			3	1	1	2		16
<b>Total fromage à pâte dure</b>	<b>5'623</b>	<b>5'309</b>	<b>6'166</b>	<b>6'203</b>	<b>6'551</b>	<b>5'880</b>	<b>5'682</b>	<b>5'339</b>	<b>6'112</b>	<b>5'926</b>	<b>5'303</b>	<b>5'398</b>	<b>69'492</b>
Sbrinz	126	118	148	141	194	153	119	86	111	131	113	124	1'564
<b>Total fromage à pâte extra-dure</b>	<b>126</b>	<b>118</b>	<b>148</b>	<b>141</b>	<b>194</b>	<b>153</b>	<b>119</b>	<b>86</b>	<b>111</b>	<b>131</b>	<b>113</b>	<b>124</b>	<b>1'564</b>
Fromage pur chèvre	18	33	59	75	85	72	65	59	94	89	32	17	698
Fromage pur brebis	11	13	17	21	23	20	16	15	15	10	10	9	180
<b>Total produits spéciaux</b>	<b>29</b>	<b>45</b>	<b>76</b>	<b>96</b>	<b>108</b>	<b>91</b>	<b>81</b>	<b>74</b>	<b>109</b>	<b>99</b>	<b>42</b>	<b>27</b>	<b>877</b>
<b>Total fromage</b>	<b>12'639</b>	<b>11'971</b>	<b>14'440</b>	<b>14'042</b>	<b>15'387</b>	<b>14'859</b>	<b>13'810</b>	<b>13'950</b>	<b>15'802</b>	<b>14'595</b>	<b>13'206</b>	<b>13'005</b>	<b>167'706</b>

### Production fromagère février 2006 en comparaison avec le même mois de l'année précédente





## Production fromagère: janvier à février 2006 (en %) Total 25 533 tonnes



## Production de lait de consommation

Variété de lait	Production mensuelle		Différence par rapport au même mois de l'année précédente		Production cumulée		Différence par rapport à la même période de l'année précédente	
	<i>février 2005</i> tonnes	<i>février 2006</i> tonnes	tonnes	(%)	<i>jan. - févr. 2005</i> tonnes	<i>jan. - févr. 2006</i> tonnes	tonnes	(%)
Lait cru	1'024	927	-97	-9.5	2'124	1'931	-193	-9.1
Lait past. enrichi en matière grasse	0	0	0		0	0	0	
Lait UHT enrichi en matière grasse	75	70	-5	-6.7	150	161	11	7.3
Lait entier past.	7'919	7'579	-340	-4.3	16'453	15'531	-922	-5.6
Lait entier UHT	14'006	15'814	1'808	12.9	26'099	30'187	4'088	15.7
Lait partiellement écrémé past.	6'056	6'135	79	1.3	12'838	12'717	-121	-0.9
Lait partiellement écrémé UHT	10'163	9'167	-996	-9.8	21'255	20'168	-1'087	-5.1
Lait écrémé past.	17	0	-17	-100.0	57	1	-56	-98.2
Lait écrémé UHT	1'111	1'265	154	13.9	2'616	2'627	11	0.4
<b>Total lait de consommation</b>	<b>40'371</b>	<b>40'957</b>	<b>586</b>	<b>1.5</b>	<b>81'592</b>	<b>83'323</b>	<b>1'731</b>	<b>2.1</b>

## Production et ventes de beurre

### Production de beurre

	Production mensuelle		Différence par rapport au même mois de l'année précédente		Production cumulée		Différence par rapport à la même période de l'année précédente	
	<i>février 2005</i> tonnes	<i>février 2006</i> tonnes	tonnes	(%)	<i>jan. - févr. 2005</i> tonnes	<i>jan. - févr. 2006</i> tonnes	tonnes	(%)
<b>Total production de beurre</b>	3'447	3'141	-306	-8.9	7'441	6'967	-474	-6.4

### Ventes de beurre (y compris beurre importé)

	Ventes mensuelles		Différence par rapport au même mois de l'année précédente		Ventes cumulées		Différence par rapport à la même période de l'année précédente	
	<i>février 2005</i> tonnes	<i>février 2006</i> tonnes	tonnes	(%)	<i>jan. - févr. 2005</i> tonnes	<i>jan. - févr. 2006</i> tonnes	tonnes	(%)
Beurre de choix	508	432	-76	-15.0	989	908	-81	-8.2
LE BEURRE, beurre industriel ou artisanal	1'894	2'033	139	7.3	3'646	3'892	246	6.7
Beurre de fromagerie	26	34	8	30.8	51	63	12	23.5
Autres beurres	245	244	-1	-0.4	481	509	28	5.8
Beurre fondu	332	330	-2	-0.6	706	670	-36	-5.1
Beurre déshydraté et autres	29	25	-4	-13.8	50	50	0	0.0
<b>Total des ventes indigènes</b>	<b>3'034</b>	<b>3'098</b>	<b>64</b>	<b>2.1</b>	<b>5'923</b>	<b>6'092</b>	<b>169</b>	<b>2.9</b>
<b>Exportation</b>	<b>0</b>	<b>0</b>	<b>0</b>		<b>0</b>	<b>0</b>	<b>0</b>	
<b>trafic de perfectionnement *</b>	<b>1</b>	<b>9</b>	<b>8</b>	<b>800.0</b>	<b>28</b>	<b>25</b>	<b>-3</b>	<b>-10.7</b>
<b>Total des ventes</b>	<b>3'035</b>	<b>3'107</b>	<b>72</b>	<b>2.4</b>	<b>5'951</b>	<b>6'117</b>	<b>166</b>	<b>2.8</b>

\* Source: OSB

## Production de spécialités laitières

### Crème de consommation

	Production mensuelle		Différence par rapport au même mois de l'année précédente		Production cumulée		Différence par rapport à la même période de l'année précédente	
	<i>février 2005</i> tonnes	<i>février 2006</i> tonnes	tonnes	(%)	<i>jan. - févr. 2005</i> tonnes	<i>jan. - févr. 2006</i> tonnes	tonnes	(%)
Crème double	45	40	-5	-11.1	74	77	3	4.1
Crème entière 35%	2'066	2'145	79	3.8	3'644	3'893	249	6.8
Demi-crème	1'153	982	-171	-14.8	2'111	1'992	-119	-5.6
Crème à café	1'930	2'088	158	8.2	3'732	3'923	191	5.1
<b>Total crème de consommation</b>	<b>5'194</b>	<b>5'255</b>	<b>61</b>	<b>1.2</b>	<b>9'561</b>	<b>9'885</b>	<b>324</b>	<b>3.4</b>

### Autres spécialités laitières

	Production mensuelle		Différence par rapport au même mois de l'année précédente		Production cumulée		Différence par rapport à la même période de l'année précédente	
	<i>février 2005</i> tonnes	<i>février 2006</i> tonnes	tonnes	(%)	<i>jan. - févr. 2005</i> tonnes	<i>jan. - févr. 2006</i> tonnes	tonnes	(%)
Lait acidulé	274	309	35	12.8	519	688	169	32.6
Crème acidulée	98	115	17	17.3	170	249	79	46.5
Desserts (crèmes, flans, coupes, etc.)	2'037	2'265	228	11.2	4'034	4'121	87	2.2
Boissons lactées	4'395	3'962	-433	-9.9	8'256	8'377	121	1.5
Yogourt	11'358	11'168	-190	-1.7	22'132	22'712	580	2.6
Kéfir	6	4	-2	-33.3	14	10	-4	-28.6
Glaces comestibles	2'042	1'900	-142	-7.0	2'911	2'748	-163	-5.6

## Production de poudre de lait et de lait condensé

	Production mensuelle		Différence par rapport au même mois de l'année précédente		Production cumulée		Différence par rapport à la même période de l'année précédente	
	<i>février 2005</i> tonnes	<i>février 2006</i> tonnes	tonnes	(%)	<i>jan. - févr. 2005</i> tonnes	<i>jan. - févr. 2006</i> tonnes	tonnes	(%)
Poudre de lait entier	1'203	1'311	108	9.0	3'192	2'723	-469	-14.7
Poudre de lait partiellement écrémé	340	149	-191	-56.2	590	382	-208	-35.3
Poudre de lait enrichie et poudre de crème	27	15	-12	-44.4	59	35	-24	-40.7
Poudre de lait écrémé	2'542	2'305	-237	-9.3	4'868	4'872	4	0.1
Poudre de babeurre	25	39	14	56.0	83	76	-7	-8.4
Poudre de petit-lait	180	187	7	3.9	256	452	196	76.6
Lait condensé	113	265	152	134.5	465	458	-7	-1.5



## Exportations de fromage par produit/groupe de produit

Variété / catégorie	Exportations mensuelles		Différence par rapport au même mois de l'année précédente		Exportations cumulées		Différence par rapport à la même période de l'année précédente	
	<i>février 2005</i> tonnes	<i>février 2006</i> tonnes	tonnes	(%)	<i>jan. - févr. 2005</i> tonnes	<i>jan. - févr. 2006</i> tonnes	tonnes	(%)
<b>Total fromages frais</b>	<b>2.5</b>	<b>2.4</b>	<b>-0.1</b>	<b>-2.6</b>	<b>4.9</b>	<b>3.8</b>	<b>-1.1</b>	<b>-21.6</b>
Vacherin Mont-d'Or	4.1	3.8	-0.3	-7.5	10.8	9.7	-1.1	-10.0
Autres fromages à pâte molle	59.1	49.7	-9.4	-15.9	115.1	82.1	-33.0	-28.7
<b>Total fromages à pâte molle</b>	<b>63.1</b>	<b>53.4</b>	<b>-9.7</b>	<b>-15.4</b>	<b>125.9</b>	<b>91.8</b>	<b>-34.1</b>	<b>-27.1</b>
Appenzeller	441.7	473.8	32.1	7.3	805.2	842.6	37.5	4.7
Tilsiter	24.6	31.3	6.7	27.2	40.5	53.4	12.9	31.7
Raclette Suisse	68.5	58.6	-10.0	-14.5	108.5	106.5	-2.1	-1.9
Vacherin Fribourgeois	28.0	43.9	15.9	56.6	48.8	65.5	16.7	34.2
Tête de Moine	65.3	91.2	25.9	39.6	112.7	177.0	64.2	57.0
Autres fromages à pâte mi-dure	81.0	97.8	16.8	20.8	103.1	134.6	31.5	30.5
<b>Total fromages à pâte mi-dure</b>	<b>709.1</b>	<b>796.5</b>	<b>87.4</b>	<b>12.3</b>	<b>1'218.9</b>	<b>1'379.6</b>	<b>160.7</b>	<b>13.2</b>
Emmentaler	1'860.1	1'558.0	-302.1	-16.2	3'629.1	3'045.6	-583.5	-16.1
Gruyère	762.0	798.3	36.3	4.8	1'605.3	1'696.5	91.2	5.7
Switzerland Swiss	197.1	65.7	-131.4	-66.7	353.9	165.8	-188.1	-53.1
Autres fromages à pâte dure	6.4	150.0	143.6	2249.3	10.9	291.4	280.5	2568.3
<b>Total fromages à pâte dure</b>	<b>2'825.6</b>	<b>2'572.0</b>	<b>-253.6</b>	<b>-9.0</b>	<b>5'599.2</b>	<b>5'199.3</b>	<b>-399.9</b>	<b>-7.1</b>
Sbrinz	54.5	53.1	-1.4	-2.6	89.1	74.6	-14.5	-16.2
<b>Total fromages à pâte extra-dure</b>	<b>54.5</b>	<b>53.1</b>	<b>-1.4</b>	<b>-2.6</b>	<b>89.1</b>	<b>74.6</b>	<b>-14.5</b>	<b>-16.2</b>
<b>Total fromage fondu</b>	<b>304.9</b>	<b>311.9</b>	<b>7.0</b>	<b>2.3</b>	<b>655.0</b>	<b>672.7</b>	<b>17.7</b>	<b>2.7</b>
<b>Fondue prête à l'emploi *)</b>	<b>282.5</b>	<b>316.2</b>	<b>33.8</b>	<b>12.0</b>	<b>657.2</b>	<b>742.0</b>	<b>84.9</b>	<b>12.9</b>
Autres fromages	5.4	23.5	18.2	339.1	11.6	35.4	23.8	204.9
<b>Total</b>	<b>4'247.5</b>	<b>4'129.1</b>	<b>-118.4</b>	<b>-2.8</b>	<b>8'361.7</b>	<b>8'199.3</b>	<b>-162.4</b>	<b>-1.9</b>

\*) sans Autres préparations de produits alimentaires à base de matière grasse du lait à partir du 1er janvier 2006

Source: DGD

Exportations par pays

Février 2006

PAYS	Produits																				TOTAL
	t	t	t	t	t	t	t	t	t	t	t	t	t	t	t	t	t	t	t	t	
<b>EUROPE</b>																					
Allemagne	257.7	178.6	*	*	3.5	439.8	365.6	9.0	14.8	58.4	22.0	80.1	550.0	2.2	0.2	40.9	43.3	9.0	3.6	23.0	1'068.6
France	192.8	132.2	*	*	1.3	326.3	73.1	30.7	13.0	15.3	*	3.0	135.1	0.2	*	2.9	3.0			37.1	501.6
Italie	725.4	24.3	*	*	7.2	756.8	3.1	*	*	2.7	*	0.0	5.9		0.1		0.1	232.1	0.3	10.2	1'005.3
BeNeLux	79.5	50.2	*	*		129.6	5.3	1.5	11.4	6.0	0.0	1.5	25.8		*			23.7	17.8	79.9	276.7
Grande-Bretagne	28.0	39.6	*	*		67.7	0.9	*	*	0.1	*	0.0	1.1		*			0.8		1.7	71.2
Espagne/Portugal	11.5	15.9	*	*		27.4	*	*	*	*	*				*						27.4
Autres pays d'Europe	106.5	61.3	37.4	6.6	138.0	349.8	21.3	0.8	3.1	7.0	7.8	8.5	48.6		3.2	4.8	7.9	1.4	0.0	94.9	502.6
<b>TOTAL EUROPE</b>	<b>1'401.4</b>	<b>502.1</b>	<b>37.4</b>	<b>6.6</b>	<b>150.0</b>	<b>2'097.4</b>	<b>469.4</b>	<b>42.0</b>	<b>42.4</b>	<b>89.6</b>	<b>29.9</b>	<b>93.1</b>	<b>766.4</b>	<b>2.4</b>	<b>3.5</b>	<b>48.5</b>	<b>54.4</b>	<b>266.9</b>	<b>21.7</b>	<b>246.7</b>	<b>3'453.5</b>
<b>Autres pays</b>																					
Canada	78.6	*	*	*		78.6	1.8	*	*	1.1	*	1.5	4.4		*			25.4		51.0	159.4
USA	31.0	109.1	*	*		140.1	0.6	0.2	6.6		*	1.8	9.3		*	0.1	0.1	6.2		18.5	174.2
Canada ou USA / autres pays	46.9	187.1	15.7	59.1		308.9	1.9	1.6	9.6	0.5	1.4	1.4	16.4		0.3	1.1	1.4	13.4	1.8		341.9
<b>TOTAL AUTRES PAYS</b>	<b>156.6</b>	<b>296.2</b>	<b>15.7</b>	<b>59.1</b>		<b>527.6</b>	<b>4.3</b>	<b>1.8</b>	<b>16.2</b>	<b>1.6</b>	<b>1.4</b>	<b>4.7</b>	<b>30.1</b>		<b>0.3</b>	<b>1.2</b>	<b>1.5</b>	<b>45.0</b>	<b>1.8</b>	<b>69.5</b>	<b>675.6</b>
<b>TOTAL</b>	<b>1'558.0</b>	<b>798.3</b>	<b>53.1</b>	<b>65.7</b>	<b>150.0</b>	<b>2'625.1</b>	<b>473.8</b>	<b>43.9</b>	<b>58.6</b>	<b>91.2</b>	<b>31.3</b>	<b>97.8</b>	<b>796.5</b>	<b>2.4</b>	<b>3.8</b>	<b>49.7</b>	<b>55.8</b>	<b>311.9</b>	<b>23.5</b>	<b>316.2</b>	<b>4'129.1</b>

\* Pour des raisons de protection de données, celles concernant les exportations de variétés ne comportant qu'un ou deux exportateurs ne sont pas ventilées par pays, mais rassemblées sous la rubrique "autres pays d'Europe" ou "Canada ou USA / autres pays".

\*\* sans Autres préparations de produits alimentaires à base de matière grasse du lait à partir du 1er janvier 2006

Exportations par pays

Février 2005

PAYS																					TOTAL
	t	t	t	t	t	t	t	t	t	t	t	t	t	t	t	t	t	t	t	t	
<b>EUROPE</b>																					
Allemagne	224.2	184.3	*	*	5.4	414.0	315.3	6.3	12.7	35.4	15.5	57.3	442.6	1.6	0.3	55.6	57.4	3.6	2.8	21.0	941.4
France	188.2	190.8	*	*	0.6	379.7	75.6	18.4	13.4	14.9	*	5.2	127.5	0.4	*	2.6	3.0	5.1		45.9	561.2
Italie	882.3	34.9	*	*		917.1	1.6	*	*	1.8	*		3.4	0.5			0.5	234.1	1.3	5.3	1'161.6
BeNeLux	80.8	65.6	*	*	0.1	146.6	8.8	1.3	14.0	3.2	0.2	1.0	28.6		*	0.0	0.0	22.9		86.9	285.0
Grande-Bretagne	19.6	46.3	*	*		66.0	1.0	*	*	0.1	*		1.1		*			0.8		2.9	70.8
Espagne/Portugal	10.3	17.2	*	*	0.1	27.6	*	*	*	*	*	0.0	0.0		*			4.4		40.0	72.0
Autres pays d'Europe	277.4	40.6	36.2	3.0	0.1	357.2	31.9	0.3	3.6	8.8	8.0	11.2	63.7		3.8		3.8	15.1	0.1	14.9	454.6
<b>TOTAL EUROPE</b>	<b>1'682.8</b>	<b>579.7</b>	<b>36.2</b>	<b>3.0</b>	<b>6.4</b>	<b>2'308.2</b>	<b>434.2</b>	<b>26.3</b>	<b>43.7</b>	<b>64.2</b>	<b>23.7</b>	<b>74.8</b>	<b>666.9</b>	<b>2.5</b>	<b>4.0</b>	<b>58.2</b>	<b>64.6</b>	<b>285.9</b>	<b>4.1</b>	<b>216.9</b>	<b>3'546.6</b>
<b>Autres pays</b>																					
Canada	44.7	*	*	*		44.7	2.1	*	*	0.1	*	0.5	2.7		*			8.6	0.2	22.7	78.9
USA	104.9	86.0	*	*		191.0	4.7	0.2	14.8	0.9	*	4.5	25.0		*	0.1	0.1			1.5	217.6
Canada ou USA / autres pays	27.7	96.2	18.3	194.1	0.0	336.3	0.7	1.4	10.0	0.2	1.0	1.2	14.5	0.0	0.1	0.8	0.8	10.3	1.0	41.4	404.4
<b>TOTAL AUTRES PAYS</b>	<b>177.3</b>	<b>182.3</b>	<b>18.3</b>	<b>194.1</b>	<b>0.0</b>	<b>571.9</b>	<b>7.4</b>	<b>1.7</b>	<b>24.8</b>	<b>1.2</b>	<b>1.0</b>	<b>6.2</b>	<b>42.3</b>	<b>0.0</b>	<b>0.1</b>	<b>0.9</b>	<b>1.0</b>	<b>19.0</b>	<b>1.2</b>	<b>65.6</b>	<b>700.9</b>
<b>TOTAL</b>	<b>1'860.1</b>	<b>762.0</b>	<b>54.5</b>	<b>197.1</b>	<b>6.4</b>	<b>2'880.1</b>	<b>441.7</b>	<b>28.0</b>	<b>68.5</b>	<b>65.3</b>	<b>24.6</b>	<b>81.0</b>	<b>709.1</b>	<b>2.5</b>	<b>4.1</b>	<b>59.1</b>	<b>65.6</b>	<b>304.9</b>	<b>5.4</b>	<b>282.5</b>	<b>4'247.5</b>

\* Pour des raisons de protection de données, celles concernant les exportations de variétés ne comportant qu'un ou deux exportateurs ne sont pas ventilées par pays, mais rassemblées sous la rubrique "autres pays d'Europe" ou "Canada ou USA / autres pays".

Source: DGD

Exportations par pays, cumulées

Janvier à février 2006

PAYS																					TOTAL
	t	t	t	t	t	t	t	t	t	t	t	t	t	t	t	t	t	t	t	t	
<b>EUROPE</b>																					
Allemagne	422.5	344.6	*	*	6.6	773.7	627.0	11.3	26.3	109.8	34.3	97.4	906.2	3.5	0.6	69.7	73.8	20.0	8.5	127.8	
France	345.1	297.7	*	*	1.5	644.3	133.8	43.6	18.9	32.0	*	5.1	233.5	0.4	*	5.3	5.7	2.1		120.4	
Italie	1'437.5	45.7	*	*	7.2	1'490.3	5.2	*	*	6.2	*	0.0	11.4		0.2	0.0	0.2	477.7	0.3	23.0	
BeNeLux	157.8	116.6	*	*		274.3	12.7	3.0	19.8	12.2	0.1	1.5	49.4		*	0.0	0.0	48.7	22.8	158.8	
Grande-Bretagne	50.6	82.6	*	*	0.0	133.3	2.0	*	*	0.5	*	0.0	2.5		*			2.3		4.4	
Espagne/Portugal	25.6	48.2	*	*	0.0	73.9	*	*	*	*	*	0.0	0.0		*			1.4			
Autres pays d'Europe	196.4	103.9	56.4	7.1	275.1	638.9	47.9	3.1	7.1	12.2	16.3	9.8	96.4		8.6	4.8	13.4	1.6	0.0	134.4	
<b>TOTAL EUROPE</b>	<b>2'635.5</b>	<b>1'039.2</b>	<b>56.4</b>	<b>7.1</b>	<b>290.4</b>	<b>4'028.7</b>	<b>828.7</b>	<b>61.0</b>	<b>72.1</b>	<b>173.0</b>	<b>50.6</b>	<b>114.0</b>	<b>1'299.4</b>	<b>3.8</b>	<b>9.4</b>	<b>79.9</b>	<b>93.1</b>	<b>553.8</b>	<b>31.6</b>	<b>568.7</b>	
<b>Autres pays</b>																					
Canada	120.6	*	*	*		120.6	3.0	*	*	2.3	*	4.3	9.7		*			49.0		95.9	
USA	193.2	337.6	*	*	0.5	531.3	8.6	2.6	14.5	0.7	*	13.5	40.0		*	0.1	0.1	26.7	0.4	58.3	
Canada ou USA / autres pays	96.3	319.7	18.2	158.8	0.4	593.4	2.3	1.9	19.8	0.9	2.7	2.8	30.4		0.4	2.1	2.5	43.2	3.4	19.2	
<b>TOTAL AUTRES PAYS</b>	<b>410.0</b>	<b>657.3</b>	<b>18.2</b>	<b>158.8</b>	<b>1.0</b>	<b>1'245.3</b>	<b>13.9</b>	<b>4.5</b>	<b>34.4</b>	<b>4.0</b>	<b>2.7</b>	<b>20.6</b>	<b>80.1</b>		<b>0.4</b>	<b>2.2</b>	<b>2.6</b>	<b>118.9</b>	<b>3.8</b>	<b>173.4</b>	
<b>TOTAL</b>	<b>3'045.6</b>	<b>1'696.5</b>	<b>74.6</b>	<b>165.8</b>	<b>291.4</b>	<b>5'273.9</b>	<b>842.6</b>	<b>65.5</b>	<b>106.5</b>	<b>177.0</b>	<b>53.4</b>	<b>134.6</b>	<b>1'379.6</b>	<b>3.8</b>	<b>9.7</b>	<b>82.1</b>	<b>95.6</b>	<b>672.7</b>	<b>35.4</b>	<b>742.0</b>	

\* Pour des raisons de protection de données, celles concernant les exportations de variétés ne comportant qu'un ou deux exportateurs ne sont pas ventilées par pays, mais rassemblées sous la rubrique "autres pays d'Europe" ou "Canada ou USA / autres pays".

\*\*) sans Autres préparations de produits alimentaires à base de matière grasse du lait à partir du 1er janvier 2006

Source: DGD

Exportations par pays, cumulées

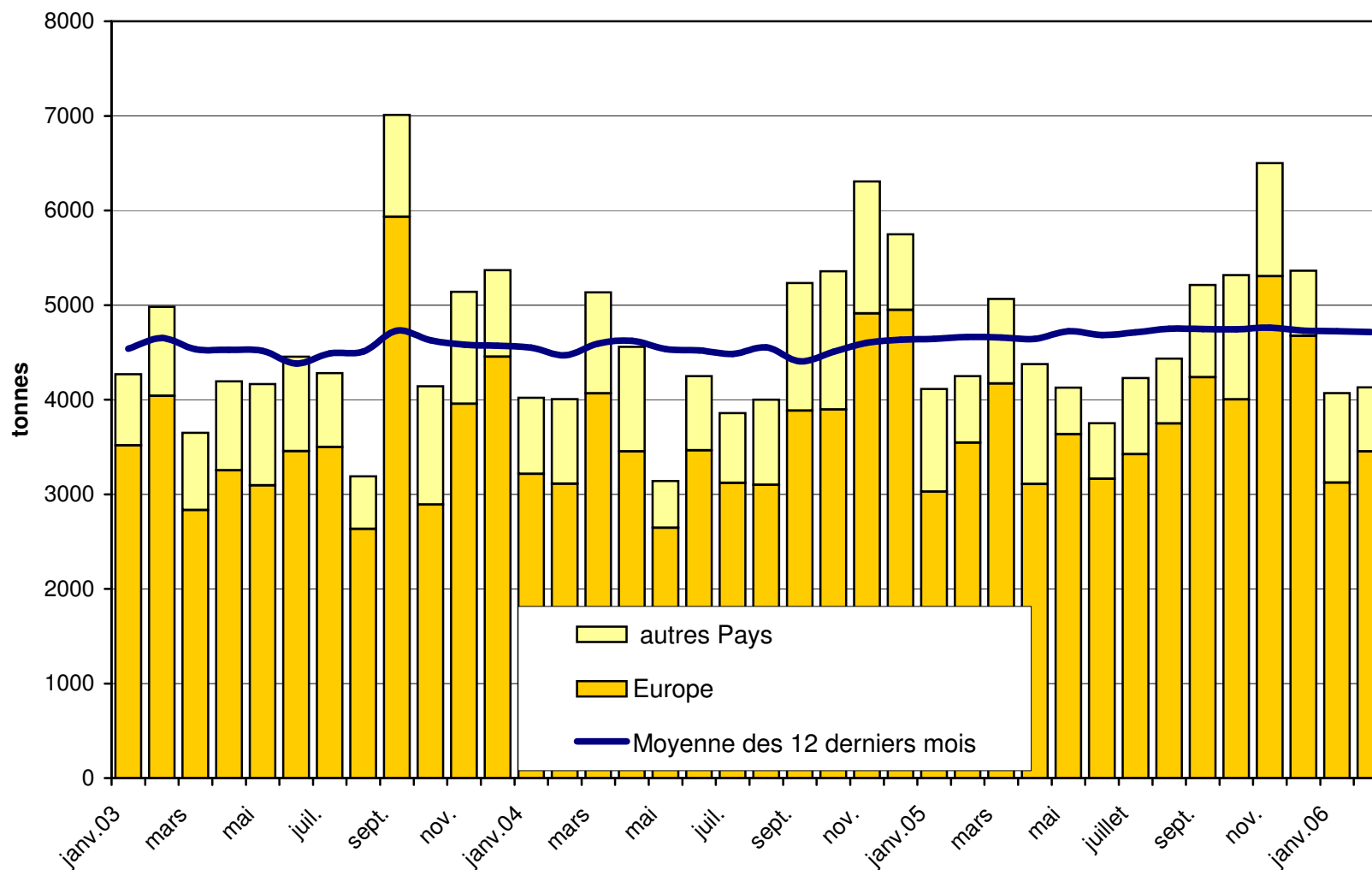
janvier à février 2005

PAYS																					TOTAL
	t	t	t	t	t	t	t	t	t	t	t	t	t	t	t	t	t	t	t	t	
<b>EUROPE</b>																					
Allemagne	352.7	302.2	*	*	6.1	661.1	578.7	14.1	15.7	54.2	24.6	70.6	757.8	2.9	0.5	108.1	111.5	6.3	6.5	62.0	
France	348.5	331.4	*	*	1.9	681.8	129.5	28.5	17.1	31.8	*	6.2	213.2	0.5	*	4.9	5.4	8.2		87.4	
Italie	1'751.4	64.6	*	*		1'816.0	2.2	*	*	2.2	*		4.4	1.4	0.1		1.6	489.1	1.9	7.4	
BeNeLux	155.2	117.4	*	*	0.4	273.0	19.1	2.6	30.7	6.7	0.2	1.1	60.4		*	0.0	0.0	52.3		156.1	
Grande-Bretagne	44.5	88.5	*	*		133.0	1.9	*	*	0.2	*		2.1		*			2.3		5.1	
Espagne/Portugal	16.3	31.3	*	*	0.1	47.7	*	*	*	*	*	0.0	0.0		*			7.4		90.7	
Autres pays d'Europe	474.4	102.6	69.6	3.0	1.9	651.5	53.1	0.3	4.7	14.3	14.0	14.4	100.9		10.1		10.1	15.1	0.1	44.2	
<b>TOTAL EUROPE</b>	<b>3'143.1</b>	<b>1'038.0</b>	<b>69.6</b>	<b>3.0</b>	<b>10.5</b>	<b>4'264.2</b>	<b>784.6</b>	<b>45.6</b>	<b>68.3</b>	<b>109.3</b>	<b>38.7</b>	<b>92.2</b>	<b>1'138.8</b>	<b>4.9</b>	<b>10.7</b>	<b>113.0</b>	<b>128.5</b>	<b>580.7</b>	<b>8.4</b>	<b>452.9</b>	
<b>Autres pays</b>																					
Canada	76.0	*	*	*		76.0	3.2	*	*	1.1	*	1.4	5.8		*			43.5	0.2	108.0	
USA	337.9	384.0	*	*	0.4	722.3	15.9	1.2	21.6	1.8	*	7.2	47.7		*	0.3	0.3	15.1	0.7	26.4	
Canada ou USA / autres pays	72.0	183.3	19.5	350.9	0.0	625.7	1.4	2.1	18.6	0.5	1.8	2.3	26.7	0.0	0.1	1.8	2.0	15.8	2.3	69.9	
<b>TOTAL AUTRES PAYS</b>	<b>485.9</b>	<b>567.3</b>	<b>19.5</b>	<b>350.9</b>	<b>0.4</b>	<b>1'424.1</b>	<b>20.6</b>	<b>3.2</b>	<b>40.2</b>	<b>3.4</b>	<b>1.8</b>	<b>10.9</b>	<b>80.1</b>	<b>0.0</b>	<b>0.1</b>	<b>2.1</b>	<b>2.2</b>	<b>74.3</b>	<b>3.2</b>	<b>204.3</b>	
<b>TOTAL</b>	<b>3'629.1</b>	<b>1'605.3</b>	<b>89.1</b>	<b>353.9</b>	<b>10.9</b>	<b>5'688.3</b>	<b>805.2</b>	<b>48.8</b>	<b>108.5</b>	<b>112.7</b>	<b>40.5</b>	<b>103.1</b>	<b>1'218.9</b>	<b>4.9</b>	<b>10.8</b>	<b>115.1</b>	<b>130.7</b>	<b>655.0</b>	<b>11.6</b>	<b>657.2</b>	

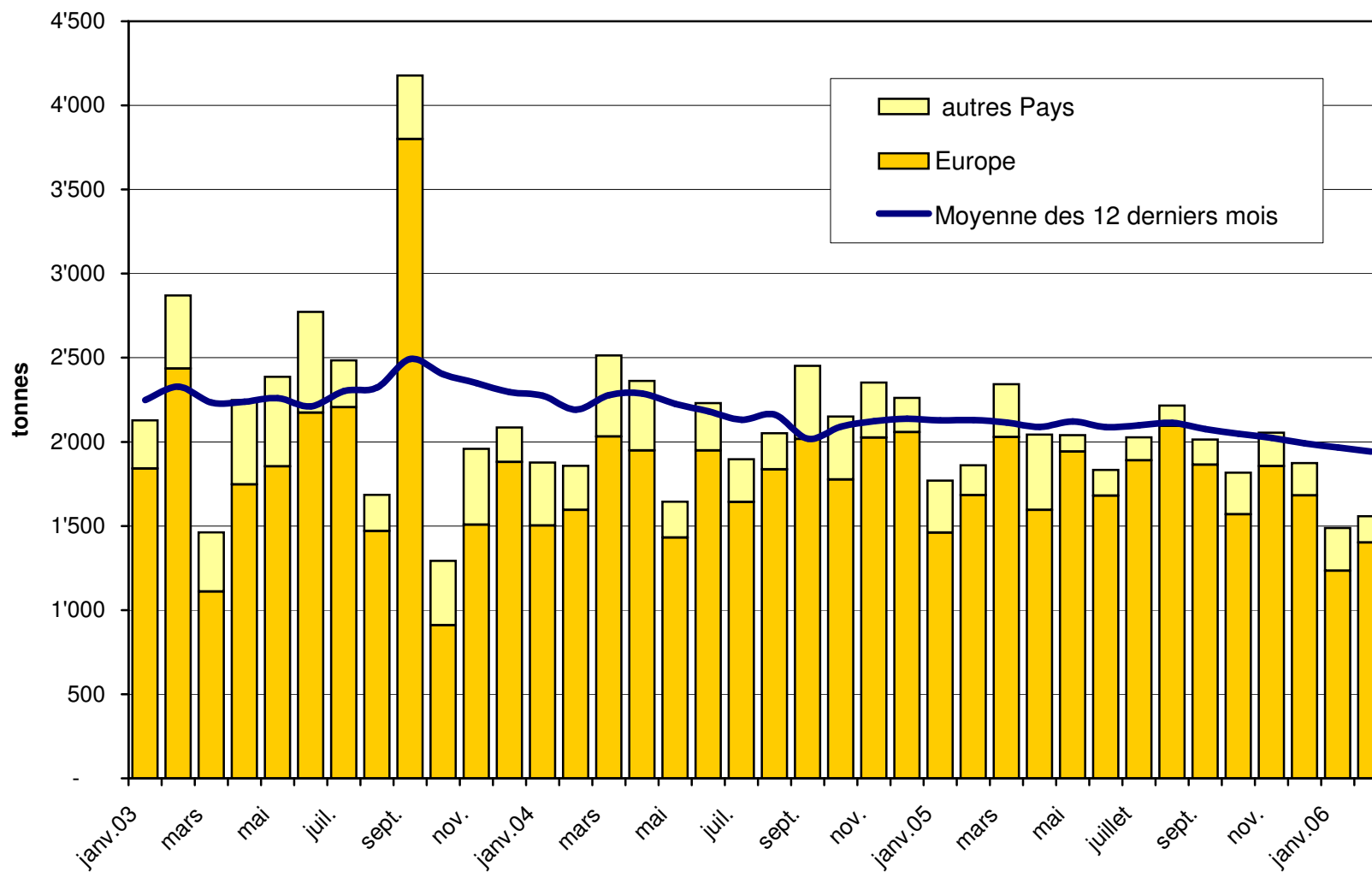
\* Pour des raisons de protection de données, celles concernant les exportations de variétés ne comportant qu'un ou deux exportateurs ne sont pas ventilées par pays, mais rassemblées sous la rubrique

Source: DGD

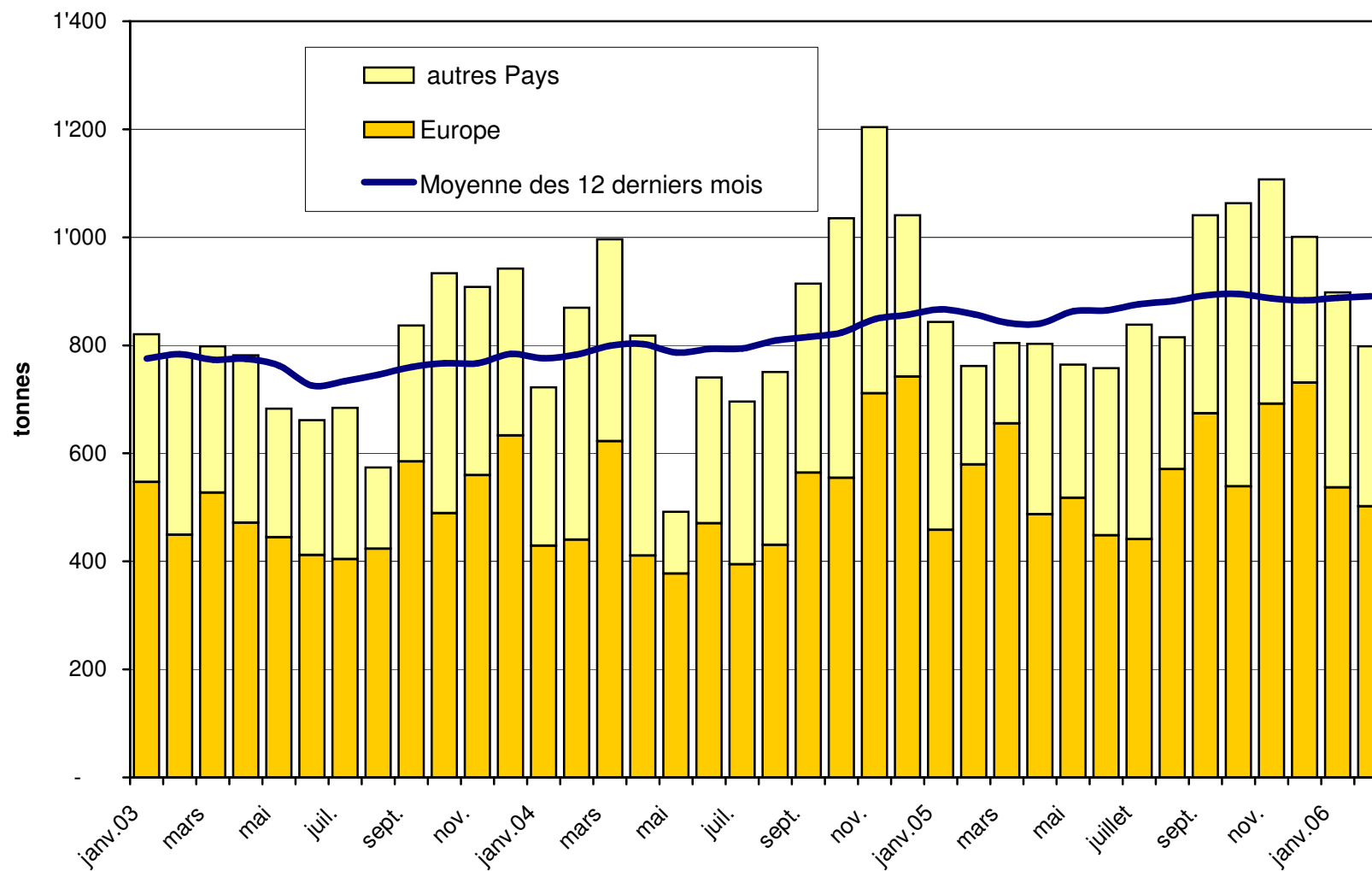
**Total des exportations de fromage (y c. mélanges à fondue et fromage fondu) depuis 2003  
Valeur moyenne des 12 derniers**



### Exportations d'Emmentaler depuis 2003 Valeur moyenne des 12 derniers mois

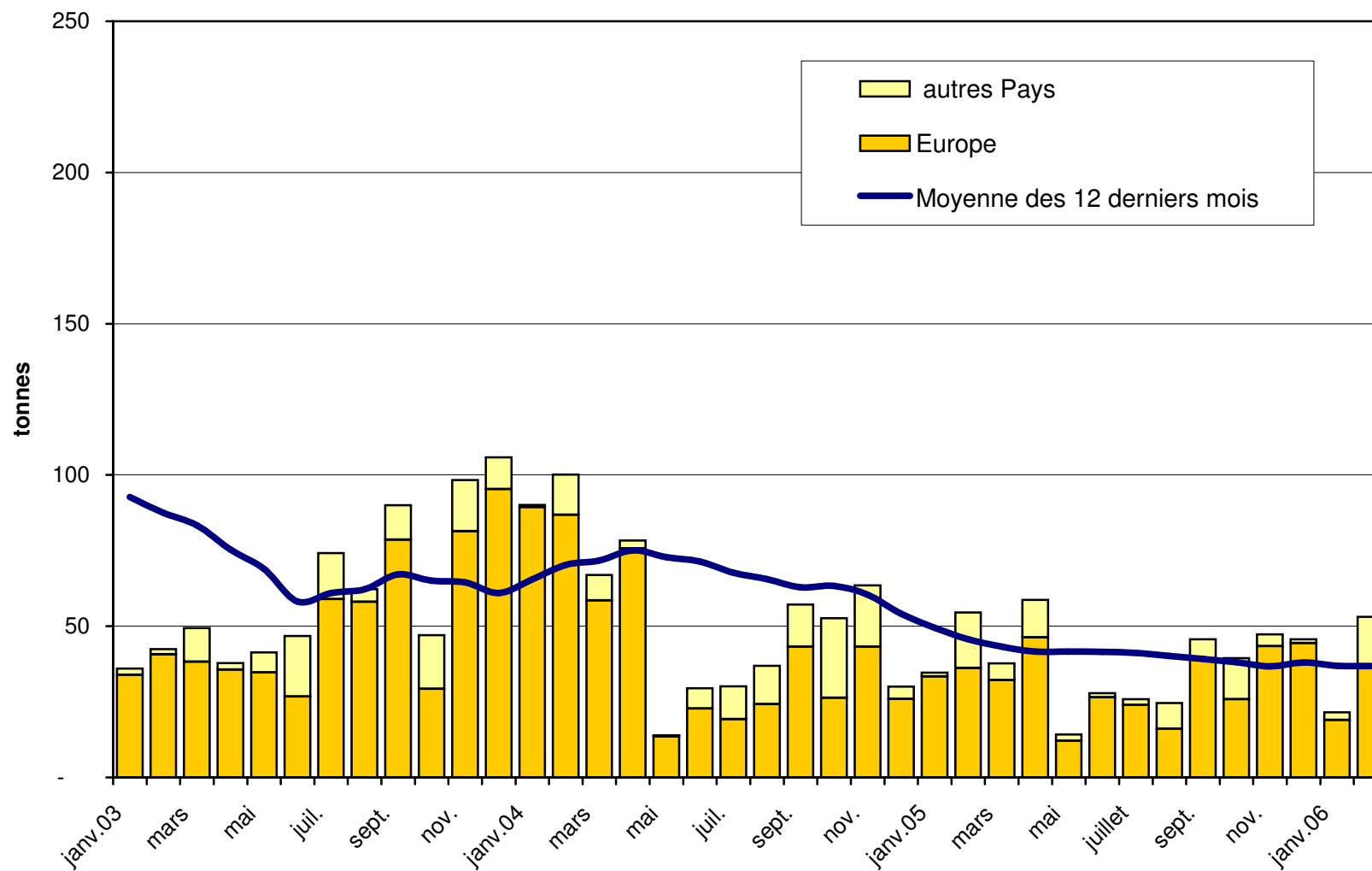


### Exportations de Gruyère depuis 2003 Valeur moyenne des 12 derniers mois

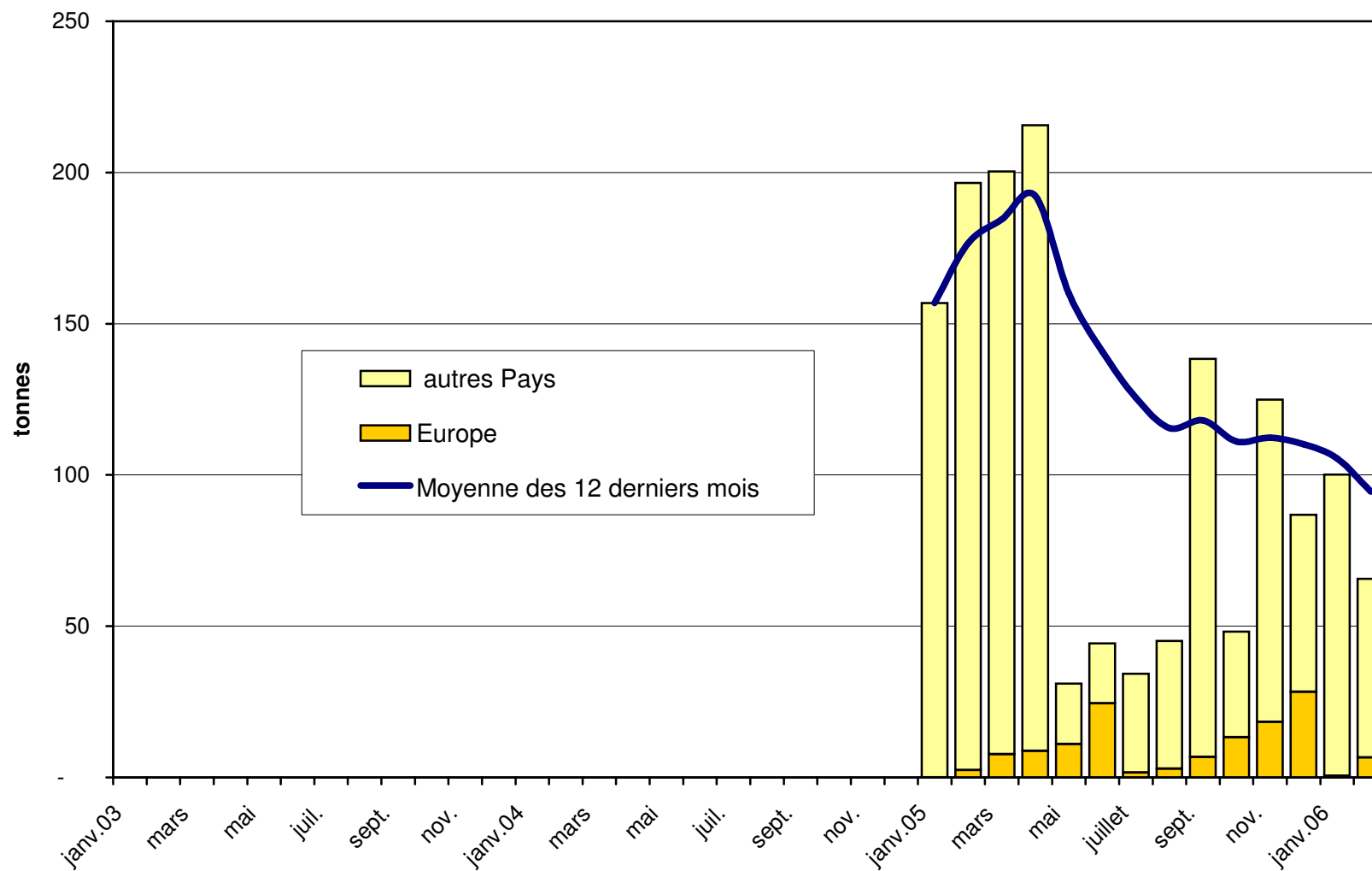




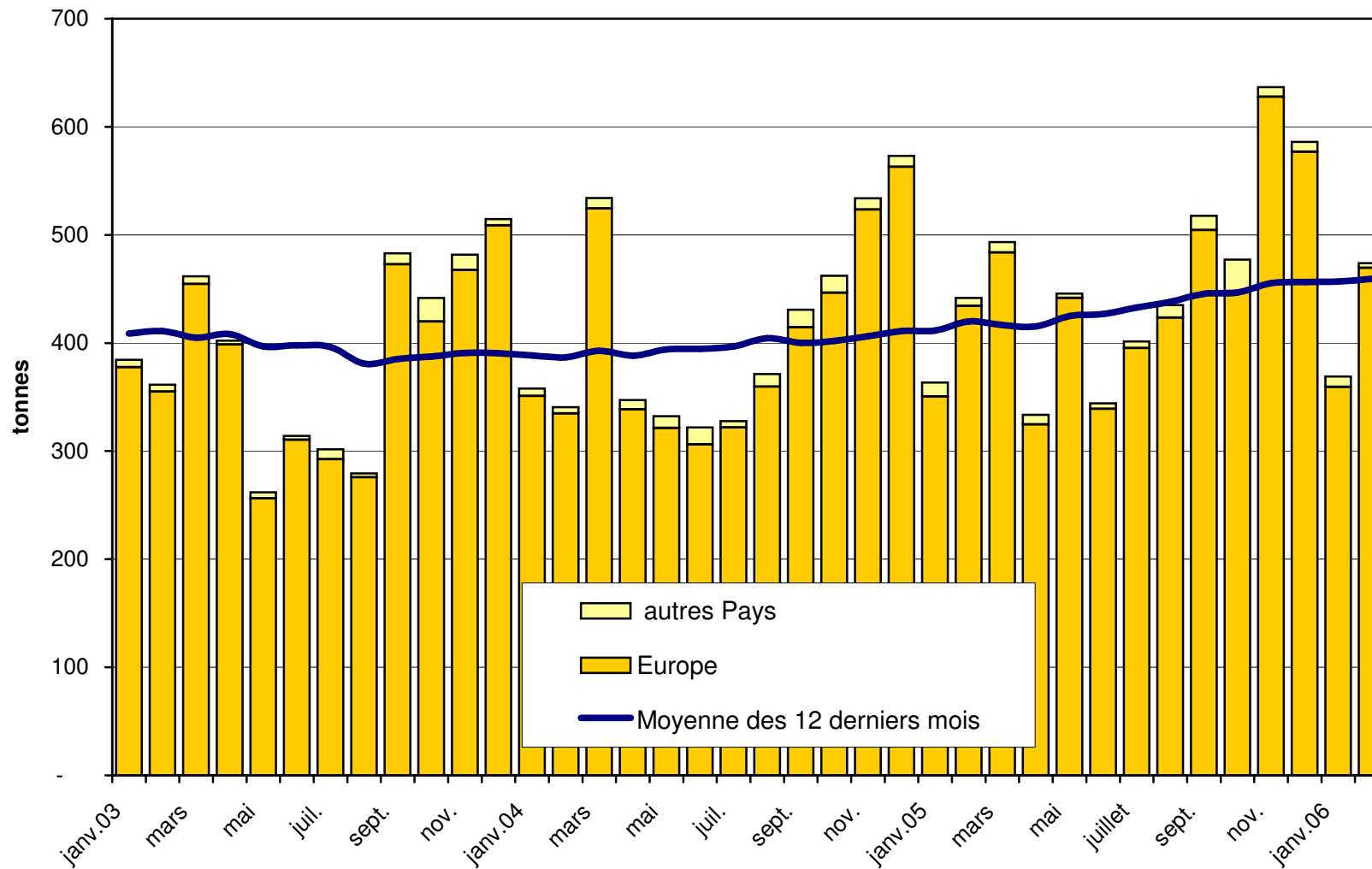
### Exportations de sbrinz depuis 2003 Valeur moyenne des 12 derniers mois



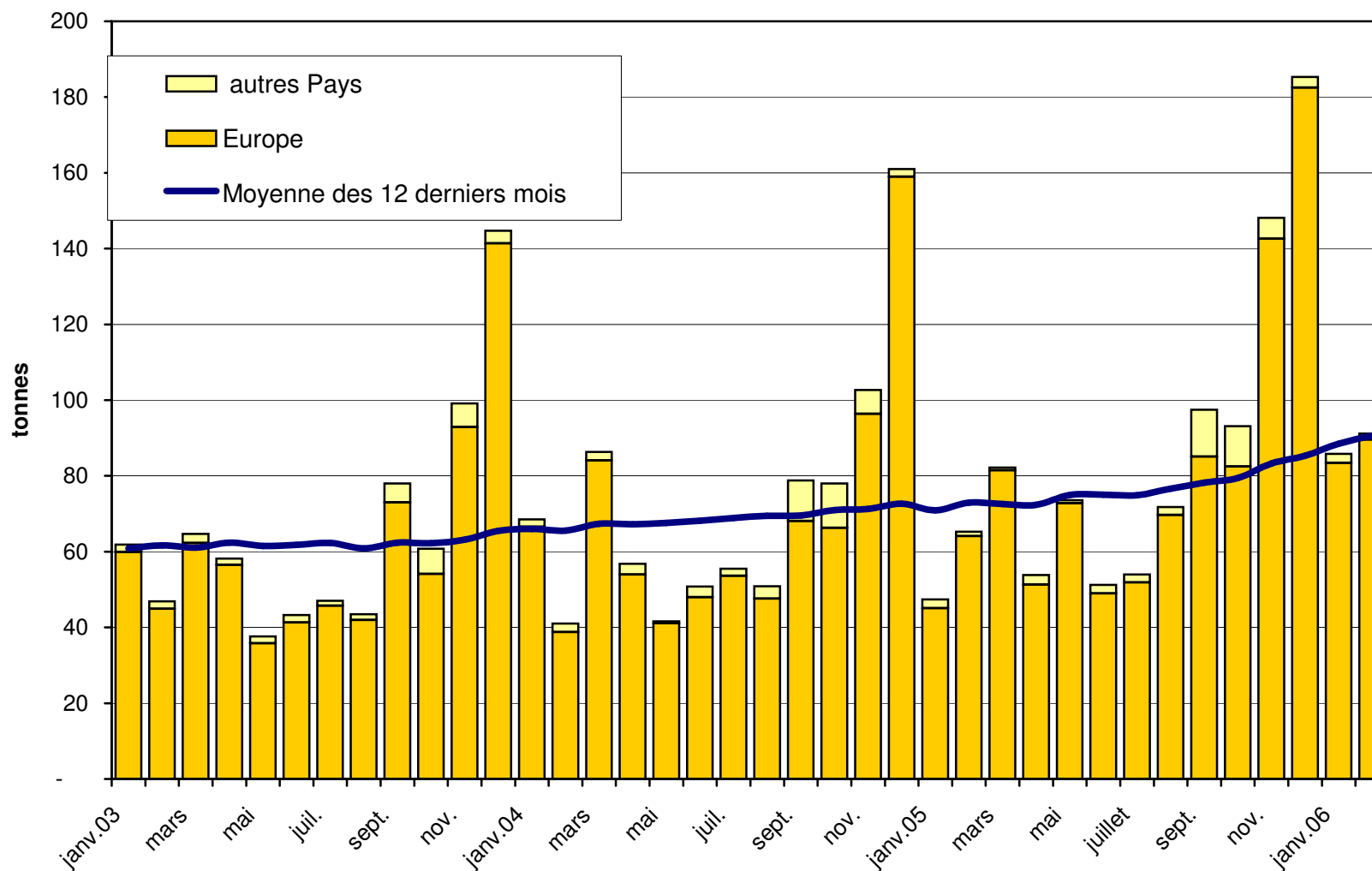
### Exportations de Switzerland Swiss depuis 2005



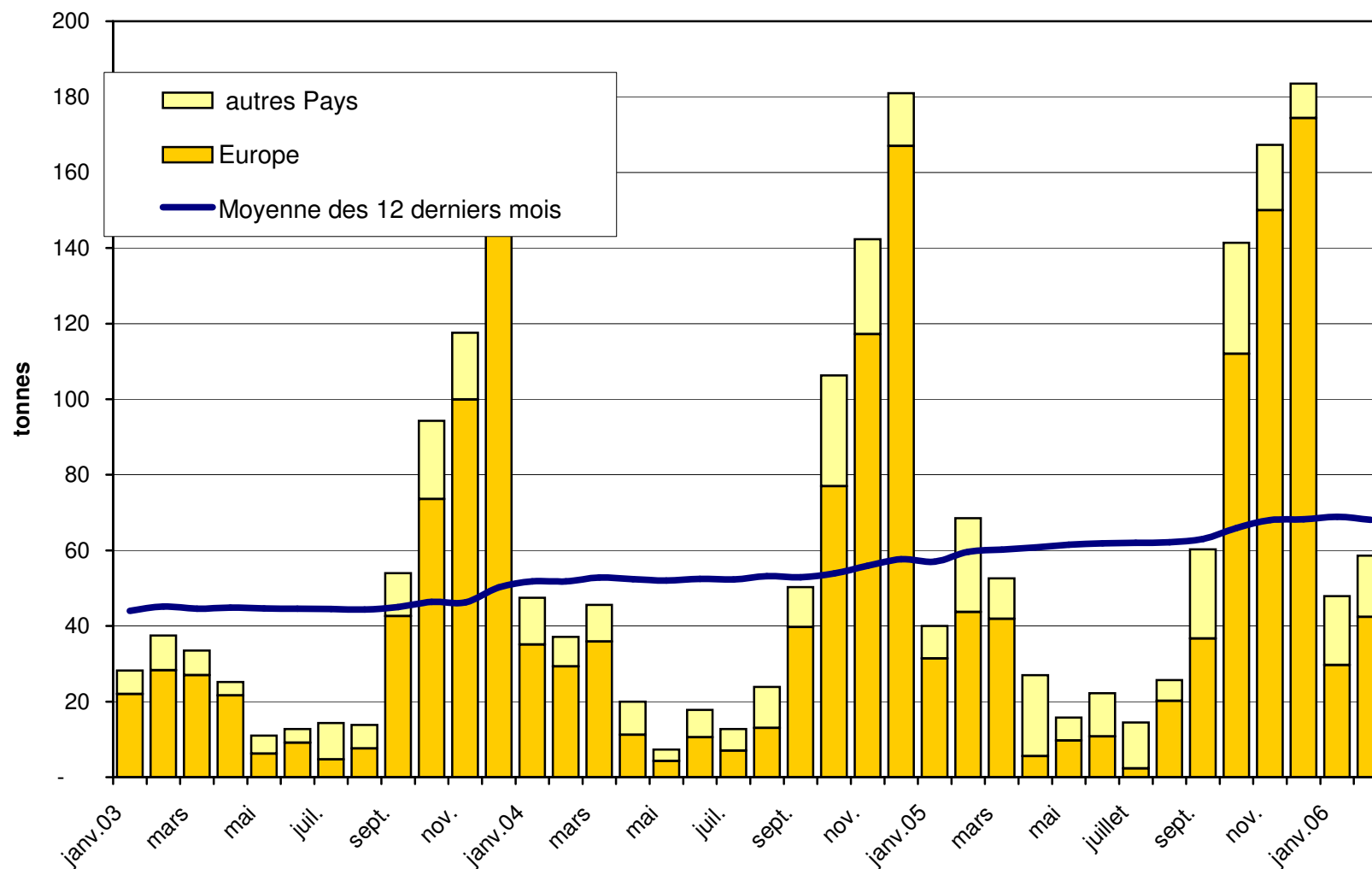
### Exportations du Fromage Appenzeller depuis 2003 Valeur moyenne des 12 derniers mois



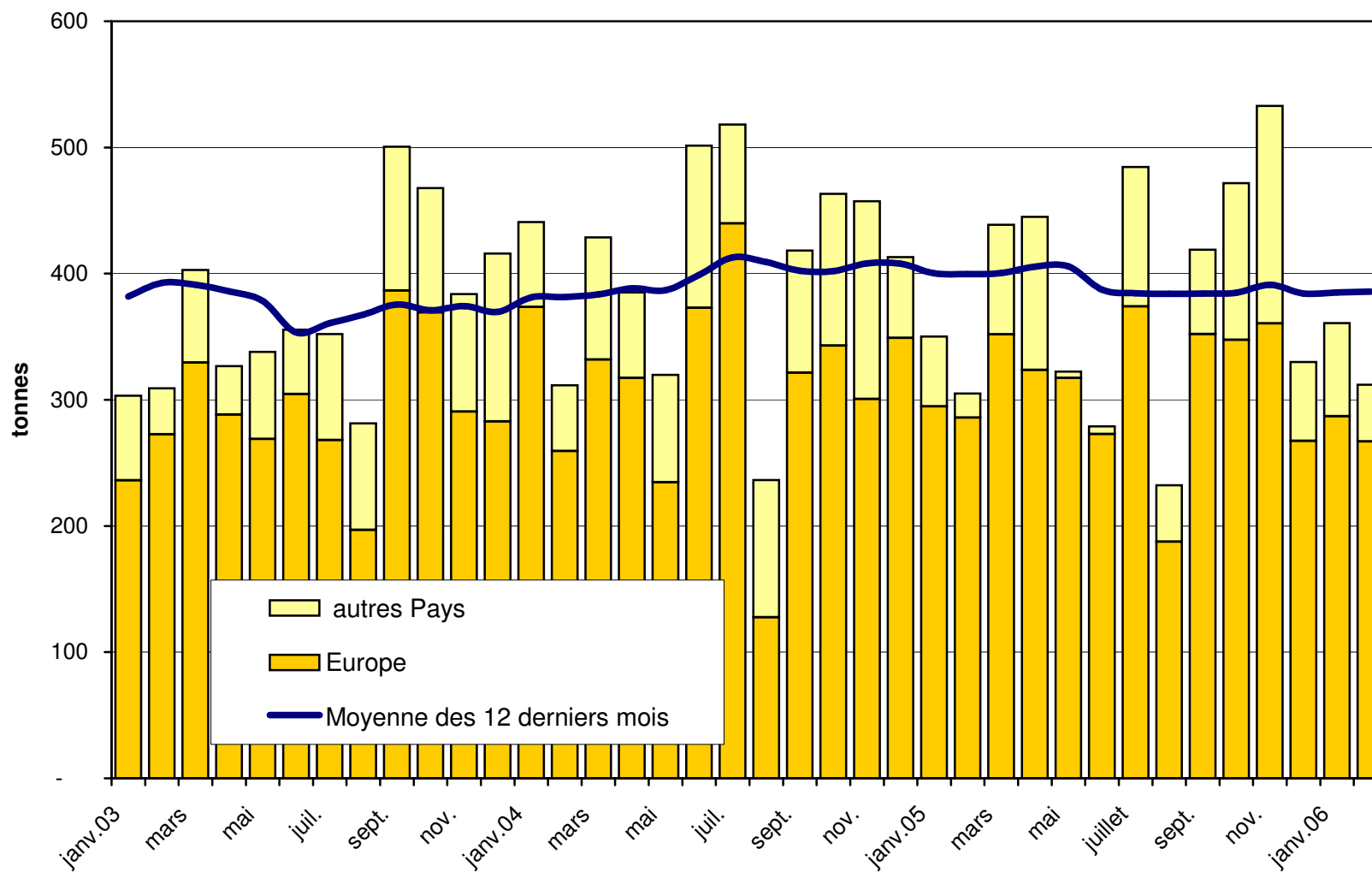
### Exportations de Tête de Moine depuis 2003 Valeur moyenne des 12 derniers mois



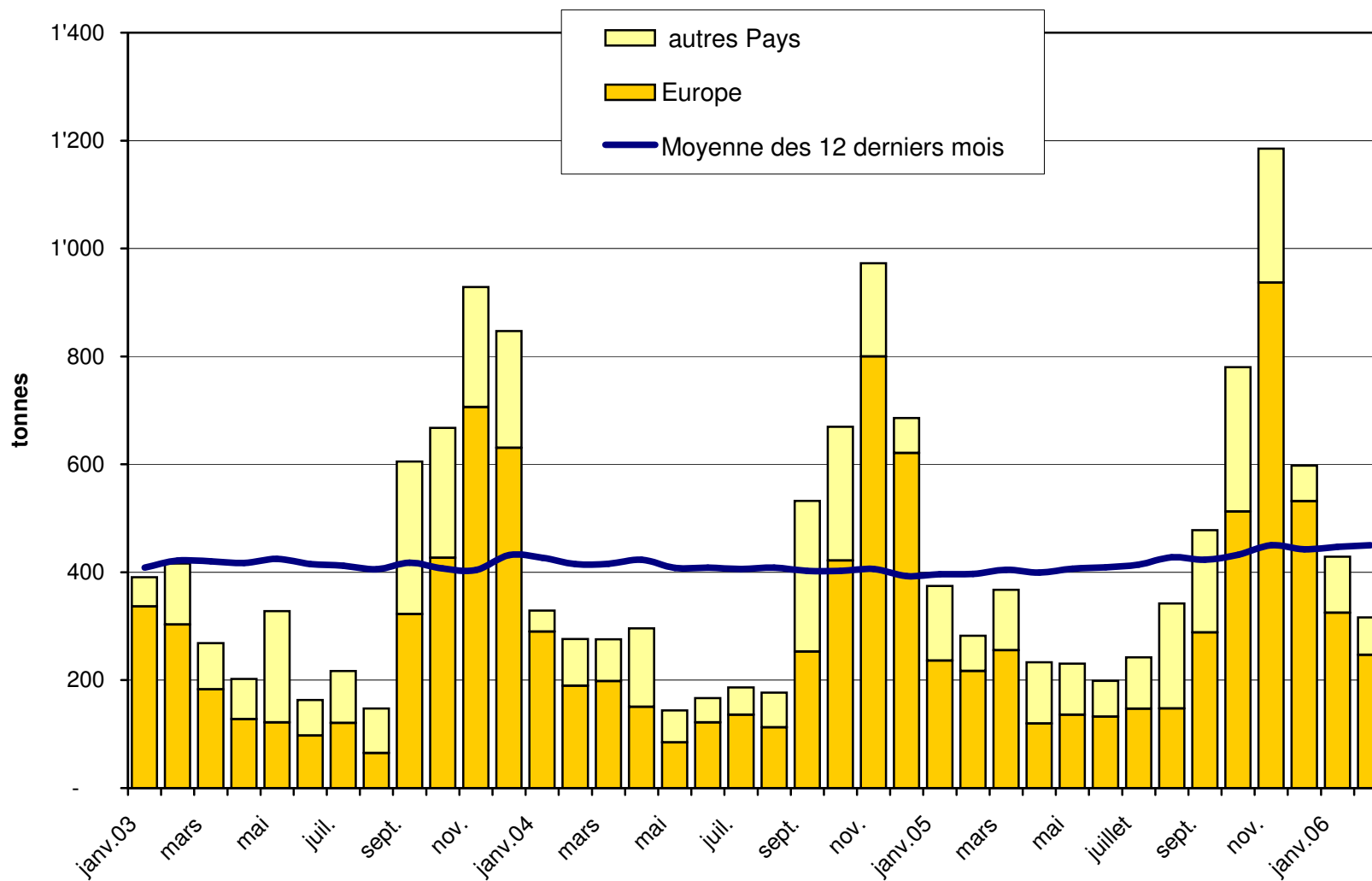
### Exportations de Raclette Suisse depuis 2003 Valeur moyenne des 12 derniers mois



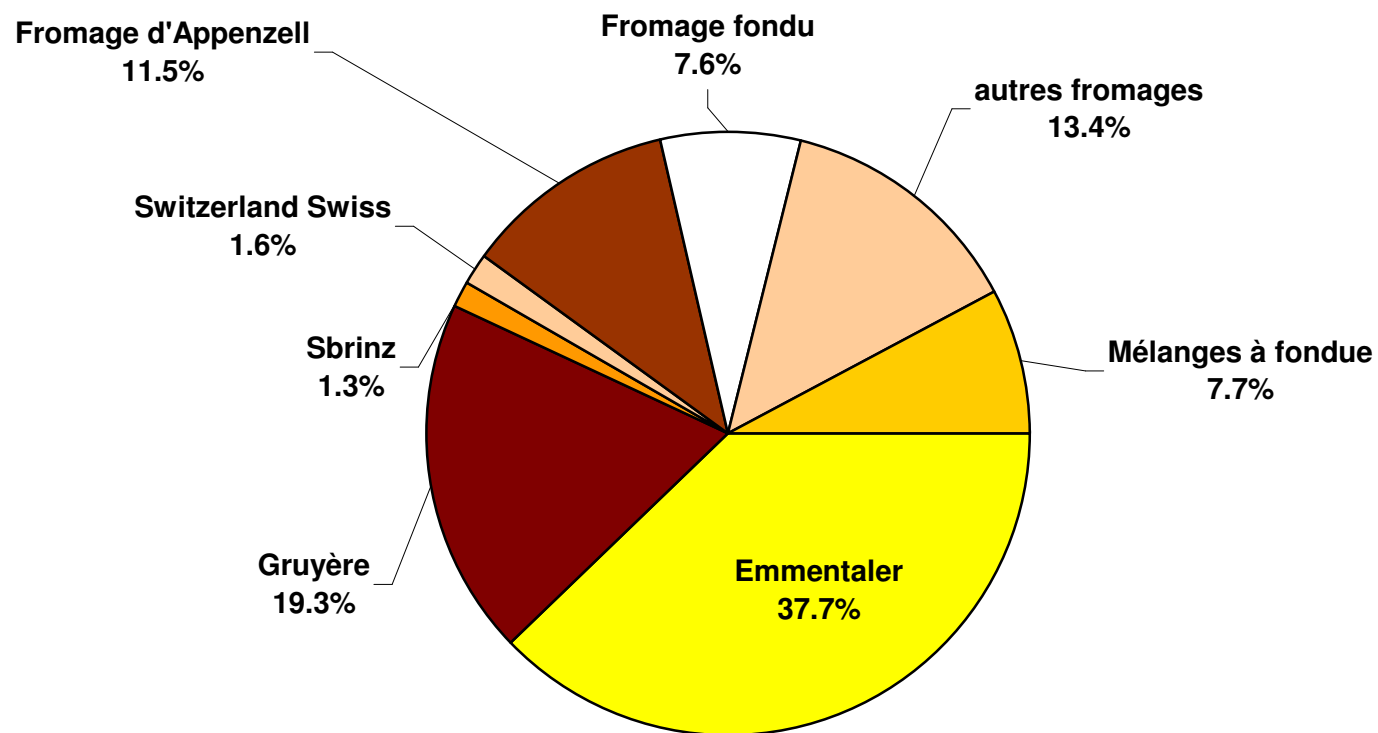
### Exportations de fromage fondu depuis 2003 Valeur moyenne des 12 derniers mois



### Exportations de Fondue prête à l'emploi depuis 2003 Valeur moyenne des 12 derniers mois



### Pourcentage des exportations de fromage par variété en février 2006 Total 4 129 tonnes





## Importations de fromage par produit/groupe de produit

Fromages / Catégorie	Importations mensuelles		Différence par rapport au même mois de l'année précédente		Importations cumulées		Différence par rapport à la période de l'année précédente	
	février 2005 tonnes	février 2006 tonnes	tonnes	(%)	jan. - févr. 2005 tonnes	jan. - févr. 2006 tonnes	tonnes	(%)
Mascarpone, Ricotta Romana	70.4	72.8	2.4	3.4	126.4	124.4	-2.1	-1.6
Mozzarella	163.8	121.3	-42.6	-26.0	303.8	222.1	-81.7	-26.9
Autres fromages frais	447.9	427.9	-20.0	-4.5	903.6	862.2	-41.4	-4.6
<b>Total fromages frais</b>	<b>682.2</b>	<b>621.9</b>	<b>-60.2</b>	<b>-8.8</b>	<b>1'333.9</b>	<b>1'208.7</b>	<b>-125.2</b>	<b>-9.4</b>
Danablu, Gorgonzola, Roquefort	35.6	32.0	-3.6	-10.0	61.5	62.7	1.2	1.9
Fromage à croûte fleurie	131.5	135.7	4.2	3.2	247.8	256.3	8.5	3.4
Bleu, fromage à pâte persillée	0.0	0.0	0.0		0.0	0.0	0.0	
Brie, Camembert, Italic	118.0	112.2	-5.8	-4.9	219.5	214.8	-4.7	-2.2
Autres fromages à pâte molle	312.5	291.6	-20.9	-6.7	599.7	591.9	-7.8	-1.3
<b>Total fromages à pâte molle</b>	<b>597.6</b>	<b>571.5</b>	<b>-26.0</b>	<b>-4.4</b>	<b>1'128.5</b>	<b>1'125.7</b>	<b>-2.8</b>	<b>-0.3</b>
Fromage à pâte mi-dure persillée	2.3	3.0	0.7	31.1	3.0	6.3	3.3	111.8
Caciocavallo, Fontina, Brà, etc.	107.9	115.5	7.7	7.1	246.1	220.8	-25.3	-10.3
Tilsiter	1.9	1.2	-0.7	-34.9	5.6	4.4	-1.1	-20.6
Autres fromages à pâte mi-dure	277.5	313.6	36.2	13.0	582.2	646.5	64.2	11.0
Fromages à pâte mi-dure râpé, en poudre	1.3	2.8	1.6	124.7	5.6	2.8	-2.8	-49.6
<b>Total fromages à pâte mi-dure</b>	<b>390.8</b>	<b>436.2</b>	<b>45.5</b>	<b>11.6</b>	<b>842.4</b>	<b>880.8</b>	<b>38.3</b>	<b>4.5</b>
Fromage aux herbes (Schabziger)	0.0	0.0	0.0		0.0	0.0	0.0	
Fromage à pâte dure persillée	0.0	0.0	0.0		0.0	0.1	0.1	
Caciocavallo, Fontina, Brà, etc.	25.3	32.3	7.0	27.5	43.2	47.7	4.5	10.4
Emmentaler	1.9	7.5	5.5	287.3	7.6	53.4	45.8	601.5
Autres fromages à pâte dure	57.1	76.9	19.9	34.8	103.6	170.4	66.8	64.5
Fromages à pâte dure râpé, en poudre	43.3	25.5	-17.8	-41.1	70.4	57.4	-13.0	-18.4
<b>Total fromages à pâte dure</b>	<b>127.6</b>	<b>142.2</b>	<b>14.6</b>	<b>11.4</b>	<b>224.7</b>	<b>329.0</b>	<b>104.2</b>	<b>46.4</b>
Grana/Parmigiano	434.4	489.9	55.5	12.8	758.9	823.3	64.4	8.5
<b>Total fromages à pâte extra-dure</b>	<b>434.4</b>	<b>489.9</b>	<b>55.5</b>	<b>12.8</b>	<b>758.9</b>	<b>823.3</b>	<b>64.4</b>	<b>8.5</b>
<b>Total variétés de fromages sans fr. fondu</b>	<b>2'232.5</b>	<b>2'261.8</b>	<b>29.3</b>	<b>1.3</b>	<b>4'288.5</b>	<b>4'367.4</b>	<b>78.9</b>	<b>1.8</b>
<b>Total fromage fondu</b>	<b>147.7</b>	<b>180.2</b>	<b>32.5</b>	<b>22.0</b>	<b>302.2</b>	<b>356.3</b>	<b>54.1</b>	<b>17.9</b>

Source: DGD

## Importations de fromage par pays fournisseur

Février 2006

Pays	Type de fromage												TOTAL
	Mascarpone, ricotta Romana	Mozzarella	Autres fromages frais	TOTAL fromages frais	Danablu, Gorgonzola, Roquefort	Brie, Camembert, Reblochon	Autres fromages à pâte molle	TOTAL fromages à pâte molle	Fromage aux herbes	Fromage à pâte dure et mi-dure	Autres fromages		
	tonnes	tonnes	tonnes	tonnes	tonnes	tonnes	tonnes	tonnes	tonnes	tonnes	tonnes	tonnes	
<b>EUROPE</b>													
Allemagne		0.1	81.8	81.9	3.7		84.8	88.5		33.4	64.4		268.2
France	0.4	0.3	157.9	158.6	6.6	89.9	227.4	323.9		259.2	61.3		803.0
Italie	72.4	120.8	132.0	325.2	20.8		127.5	148.2		655.4	32.2		1'161.1
Pays-Bas			0.4	0.4						33.8	0.7		34.9
Belgique										0.3			0.3
Luxembourg													
Autriche		0.1	0.1	0.1			0.0	0.0		30.3	21.5		52.0
Grande-Bretagne			55.8	55.8			0.0	0.0		3.3			59.0
Danemark					0.9		6.6	7.6		18.0			25.6
Norvège													
Suède										0.4			0.4
Portugal							0.5	0.5		5.6			6.1
Espagne							0.1	0.1		23.4			23.5
Grèce			0.0	0.0			2.4	2.4					2.4
Autres pays d'Europe							0.3	0.3		5.3			5.6
<b>TOTAL EUROPE</b>	72.8	121.3	427.9	621.9	32.0	89.9	449.6	571.5		1'068.3	180.2		2'442.0
<b>Autres pays</b>													
Canada													
USA													
Autres pays d'Amérique													
Amérique latine													
Afrique													
Asie													
Australie													
<b>TOTAL AUTRES PAYS</b>													
<b>TOTAL</b>	72.8	121.3	427.9	621.9	32.0	89.9	449.6	571.5		1'068.3	180.2		2'442.0

Source: DGD

## Importations de fromage par pays fournisseur

Février 2005

Pays	Type de fromage											TOTAL
	Mascarpone, ricotta Romana	Mozzarella	Autres fromages frais	TOTAL fromages frais	Danablu, Gorgonzola, Roquefort	Brie, Camembert, Reblochon	Autres fromages à pâte molle	TOTAL fromages à pâte molle	Fromage aux herbes	Fromage à pâte dure et mi-dure	Autres fromages	
tonnes	tonnes	tonnes	tonnes	tonnes	tonnes	tonnes	tonnes	tonnes	tonnes	tonnes	tonnes	
<b>EUROPE</b>												
Allemagne		0.0	60.0	60.0	0.3		68.2	68.5		17.5	47.1	193.2
France	0.5	0.1	220.1	220.7	7.9	101.5	243.5	352.9		216.5	52.5	842.6
Italie	70.0	155.9	118.4	344.3	26.5		121.6	148.2		581.3	32.0	1'105.8
Pays-Bas										53.5		53.5
Belgique			0.0	0.0			0.0	0.0		0.6		0.6
Luxembourg												
Autriche		0.0		0.0			0.4	0.4		16.3	13.9	30.6
Grande-Bretagne			0.0	0.0			0.0	0.0		4.8		4.8
Danemark			41.4	41.4	0.9		4.3	5.1		17.1		63.6
Norvège												
Suède										0.1		0.1
Portugal							0.2	0.2		4.6		4.9
Espagne							0.7	0.7		15.7		16.3
Grèce			0.0	0.0			19.0	19.0		0.1		19.1
Autres pays d'Europe			0.2	0.2			1.7	1.7		1.1		3.0
<b>TOTAL EUROPE</b>	70.4	156.1	440.2	666.7	35.6	101.5	459.6	596.7		929.1	145.6	2'338.0
<b>Autres pays</b>												
Canada												
USA												
Autres pays d'Amérique												
Amérique latine												
Afrique												
Asie												
Australie												
<b>TOTAL AUTRES PAYS</b>												
<b>TOTAL</b>	70.4	156.1	440.2	666.7	35.6	101.5	459.6	596.7		929.1	145.6	2'338.0

Source: DGD

Importations de fromage cumulées par pays, cumulées

janvier à février 2006

Pays	janvier à février 2006											TOTAL
	Mascarpone, ricotta Romana	Mozzarella	Autres fromages frais	TOTAL fromages frais	Danablu, Gorgonzola, Roquefort	Brie, Camembert, Reblochon	Autres fromages à pâte molle	TOTAL fromages à pâte molle	Fromage aux herbes	Fromage à pâte dure et mi-dure	Autres fromages	
	tonnes	tonnes	tonnes	tonnes	tonnes	tonnes	tonnes	tonnes	tonnes	tonnes	tonnes	
<b>EUROPE</b>												
Allemagne		0.1	134.0	134	7.7		159.4	167		62.3	117.8	481.3
France	0.8	0.6	357.2	359	13.7	175.7	442.3	632		595.4	136.4	1'722.1
Italie	119.9	221.2	249.6	591	39.3		235.0	274		1'125.1	63.2	2'053.3
Pays-Bas			1.4	1.4						71.2	1.4	74.1
Belgique										0.3		0.3
Luxembourg												
Autriche		0.2	0.2	0.4			0.7	0.7		60.3	36.7	98.2
Grande-Bretagne			55.8	55.8			0.2	0.2		8.0		63.9
Danemark			57.7	57.7	2.0		12.0	14.0		39.5		111.2
Norvège												
Suède										1.3	0.2	1.5
Portugal							0.7	0.7		11.6		12.3
Espagne							0.6	0.6		48.9		49.5
Grèce			0.7	0.7			34.0	34.0				34.6
Autres pays d'Europe							0.3	0.3		6.8		7.0
<b>TOTAL EUROPE</b>	120.7	222.1	856.5	1'199.4	62.7	175.7	885.1	1'123.5		2'030.7	355.8	4'709.3
<b>Autres pays</b>												
Canada												
USA												
Autres pays d'Amérique												
Amérique latine												
Afrique												
Asie			0.1	0.1								0.1
Australie												
<b>TOTAL AUTRES PAYS</b>			0.1	0.1								0.1
<b>TOTAL</b>	120.7	222.1	856.6	1'199.4	62.7	175.7	885.1	1'123.5		2'030.7	355.8	4'709.4

Source: DGD

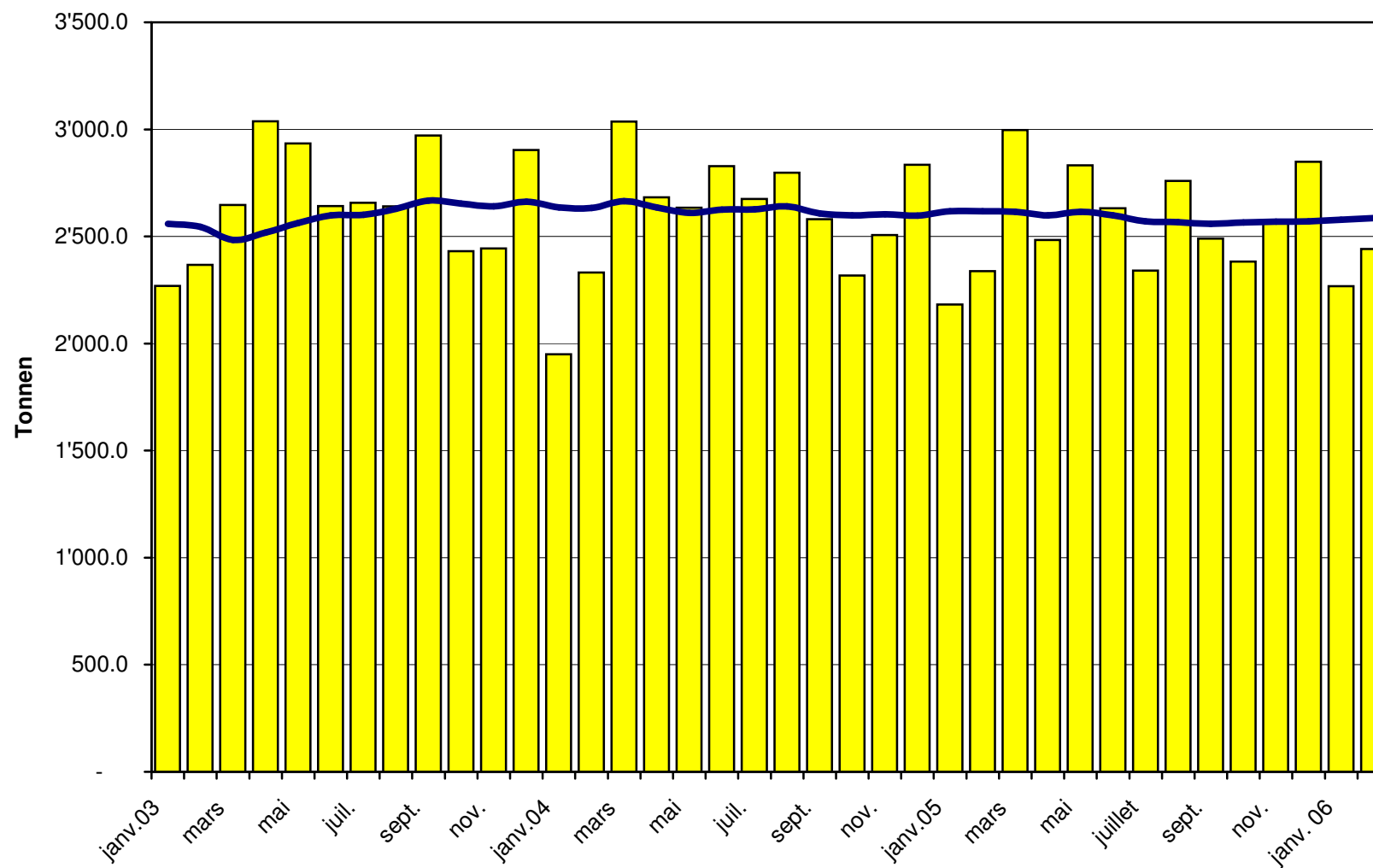
Importations de fromage cumulées par pays, cumulées

Janvier à février 2005

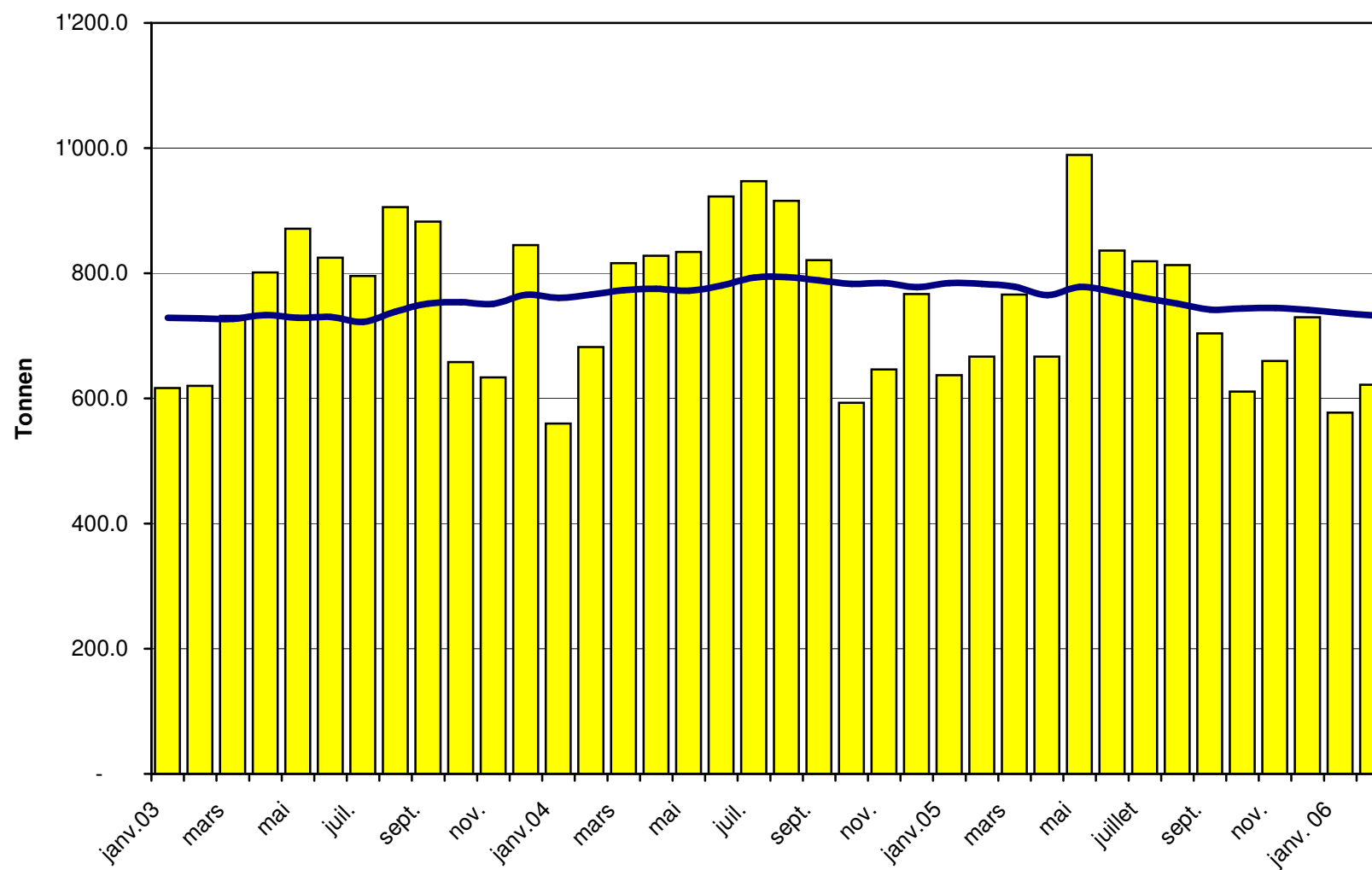
Pays	Janvier à février 2005												TOTAL
	Mascarpone, ricotta Romana	Mozzarella	Autres fromages frais	TOTAL fromages frais	Danablu, Gorgonzola, Roquefort	Brie, Camembert, Reblochon	Autres fromages à pâte molle	TOTAL fromages à pâte molle	Fromage aux herbes	Fromage à pâte dure et mi-dure	Autres fromages		
	tonnes	tonnes	tonnes	tonnes	tonnes	tonnes	tonnes	tonnes	tonnes	tonnes	tonnes	tonnes	
<b>EUROPE</b>													
Allemagne		0.1	121.6	122	2.5	130.7	133		46.6	94.8			396.3
France	0.5	0.4	437.1	438	14.4	191.1	453.5	659	448.1	111.2			1'656.3
Italie	122.0	291.9	231.1	645	43.8		221.4	265	1'065.6	64.8			2'040.6
Pays-Bas										96.6			96.6
Belgique			0.0	0.0			0.0	0.0		0.6			0.6
Luxembourg													
Autriche		0.1		0.1			0.6	0.6		23.8	28.6		53.1
Grande-Bretagne		0.0	0.0	0.1			0.1	0.1		29.1			29.2
Danemark			93.9	93.9	0.9		9.5	10.4		46.1			150.3
Norvège													
Suède										1.8	0.3		2.1
Portugal							0.6	0.6		8.9			9.5
Espagne			4.4	4.4			1.2	1.2		31.8			37.5
Grèce			0.6	0.6			43.7	43.7		0.1			44.4
Autres pays d'Europe			0.2	0.2			1.7	1.7		2.5			4.4
<b>TOTAL EUROPE</b>	122.4	292.4	889.0	1'303.9	61.5	191.1	863.0	1'115.5		1'801.6	299.8		4'520.8
<b>Autres pays</b>													
Canada													
USA													
Autres pays d'Amérique													
Amérique latine													
Afrique													
Asie													
Australie													
<b>TOTAL AUTRES PAYS</b>													
<b>TOTAL</b>	122.4	292.4	889.0	1'303.9	61.5	191.1	863.0	1'115.5		1'801.6	299.8		4'520.8

Source: DGD

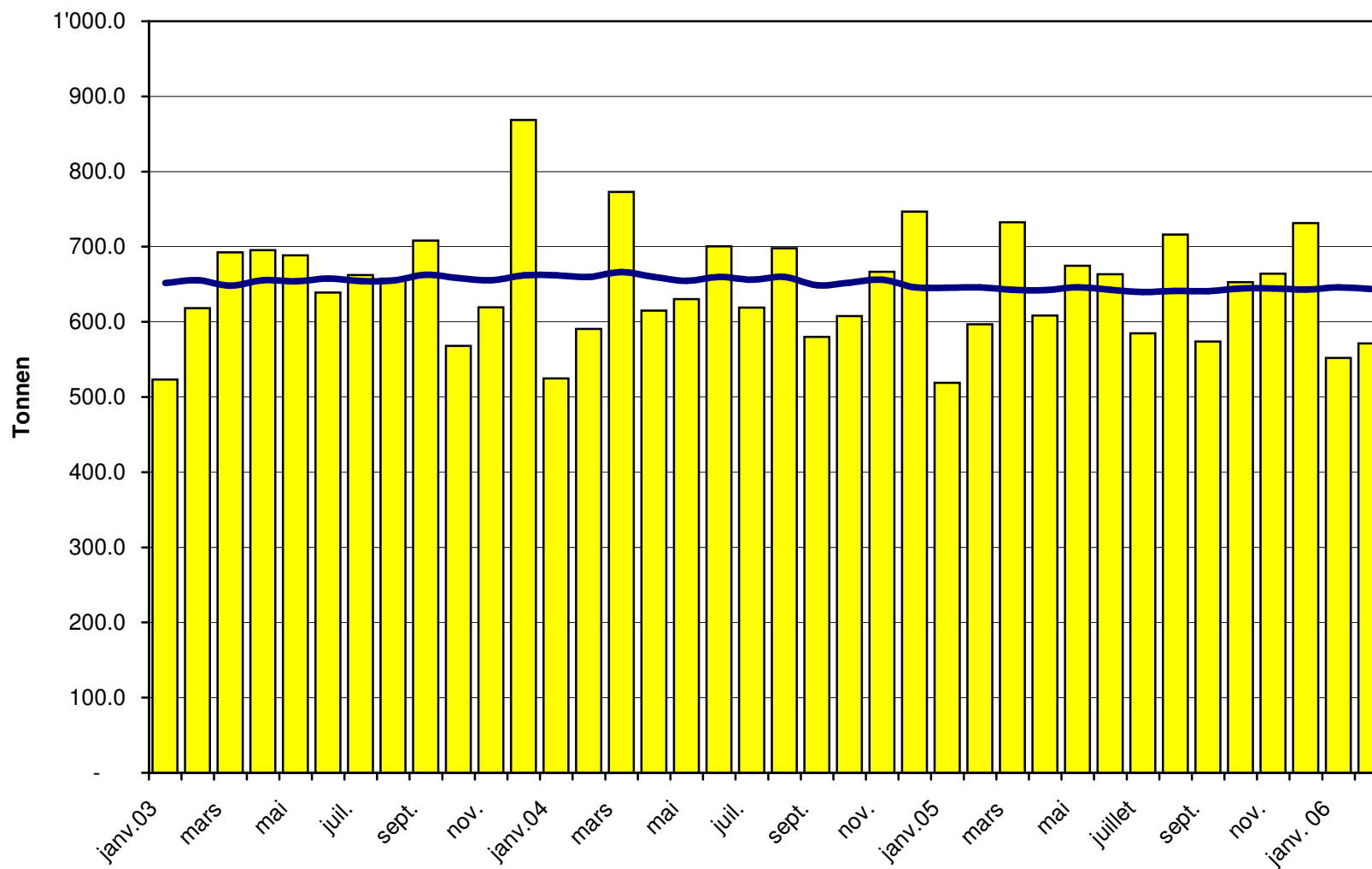
### Total des importations de fromages depuis 2003 Valeur moyenne des 12 derniers mois



### Importations de fromages frais depuis 2003 Valeur moyenne des 12 derniers mois

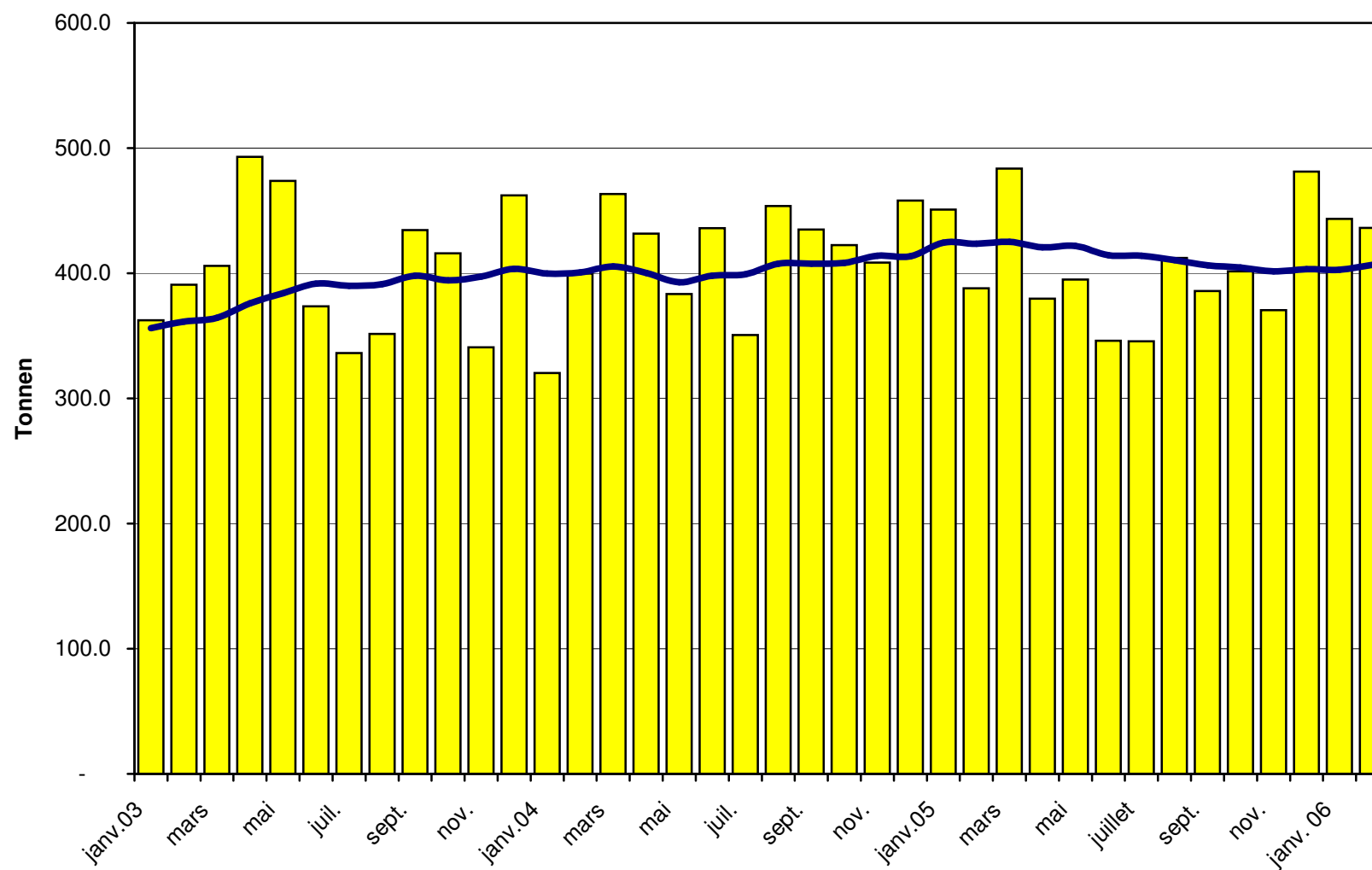


### Importations de fromages à pâte molle depuis 2003 Valeur moyenne des 12 derniers mois

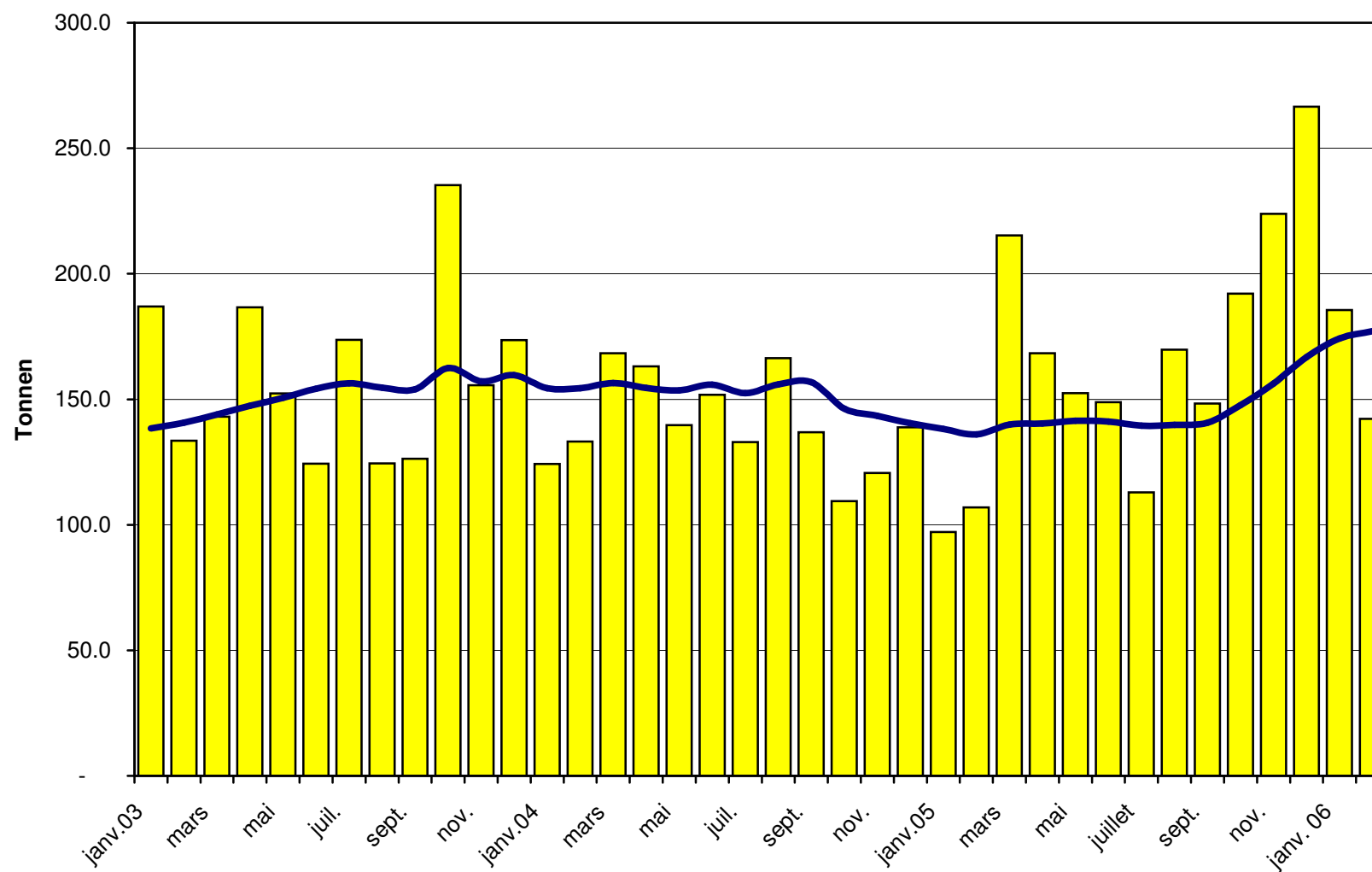




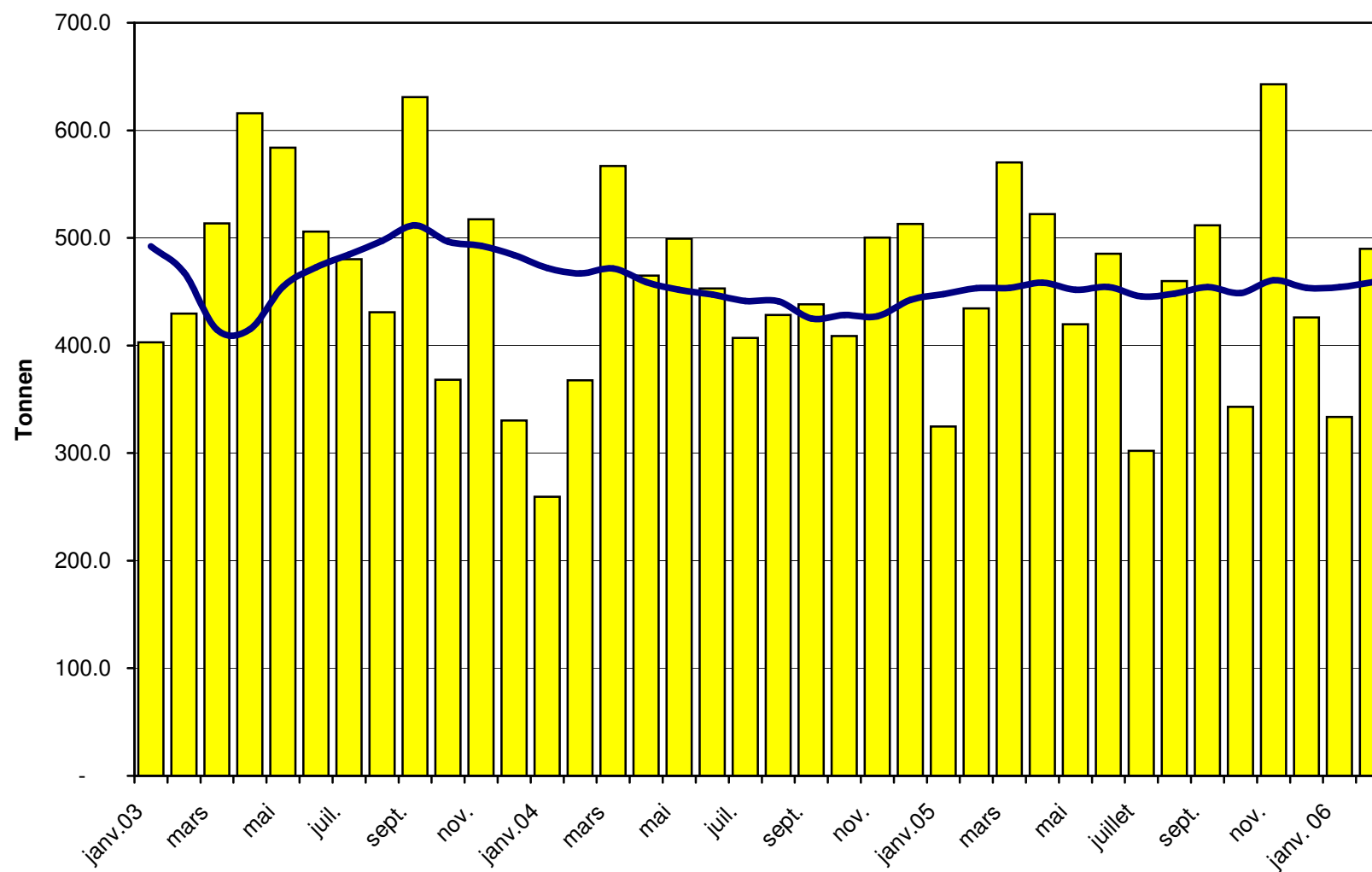
### Importations de fromages à pâte mi-dure depuis 2003 Valeur moyenne des 12 derniers mois



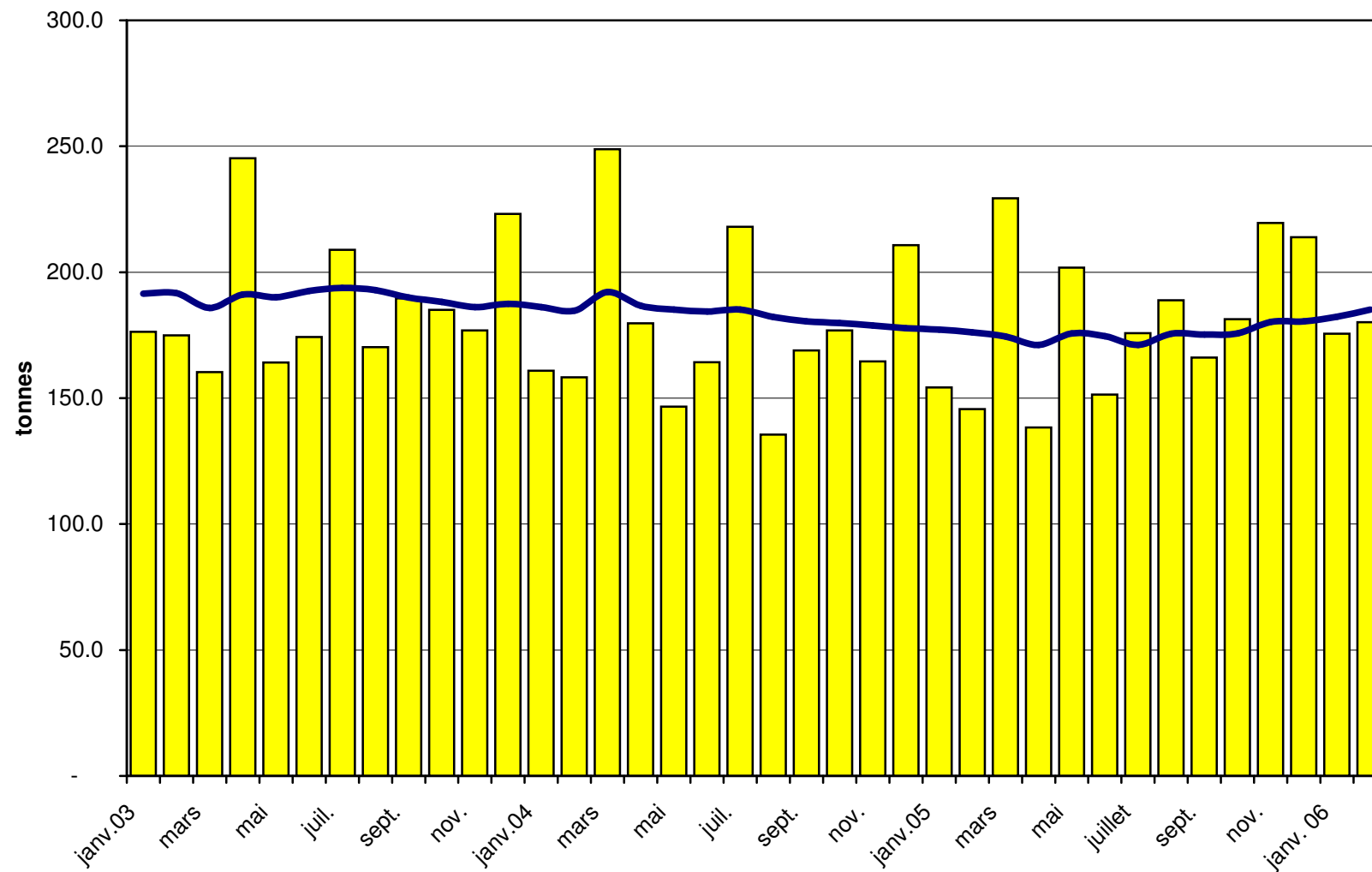
### Importations de fromages à pâte dure depuis 2003 Valeur moyenne des 12 derniers mois



### Importations de fromages à pâte extra-dure depuis 2003 Valeur moyenne des 12 derniers mois



### Importations de fromage fondu depuis 2003 Valeur moyenne des 12 derniers mois



## Importations de fromage par pays fournisseur, février 2006 Total 2 442 tonnes

