



TSM Fiduciaire Sàrl  
Weststrasse 10  
Case postale 1006  
3000 Berne 6  
Téléphone 031 359 59 51  
Fax 031 359 59 61  
e-mail: info@tsmfiduciaire.ch  
www.tsmfiduciaire.ch

## Statistiques mensuelle du marché du lait: Avril 2006

Berne, le 14 Juin 2006

### 1 - Production / mise en valeur du lait

- 01 Production laitière mensuelle
- 10 Mise en valeur selon l'équivalent-lait
- 11 Mise en valeur selon l'équivalent-lait (graphique)
- 14 Composition du lait selon centre SICL 2006
- 15 Composition du lait selon centre SICL 2005
- 16 Lait écrémé affouragé sous forme liquide, vente de succédanés du lait

### 2 - Fabrication de produits laitiers

- 20 Production fromagère mensuelle et cumulée 2006
- 21 Production fromagère mensuelle et cumulée 2005
- 22 Production fromagère mensuelle par rapport au mois de l'année précédente (graphique)
- 23 Production fromagère cumulée par rapport à la même période de l'année précédente
- 24 Pourcentages de la production fromagère par variété, cumuls 2006 (graphique)
- 25 Production de lait de consommation
- 26 Production et vente de beurre
- 27 Spécialités laitières
- 28 Poudre de lait et lait condensé

### 3 - Exportation de fromage

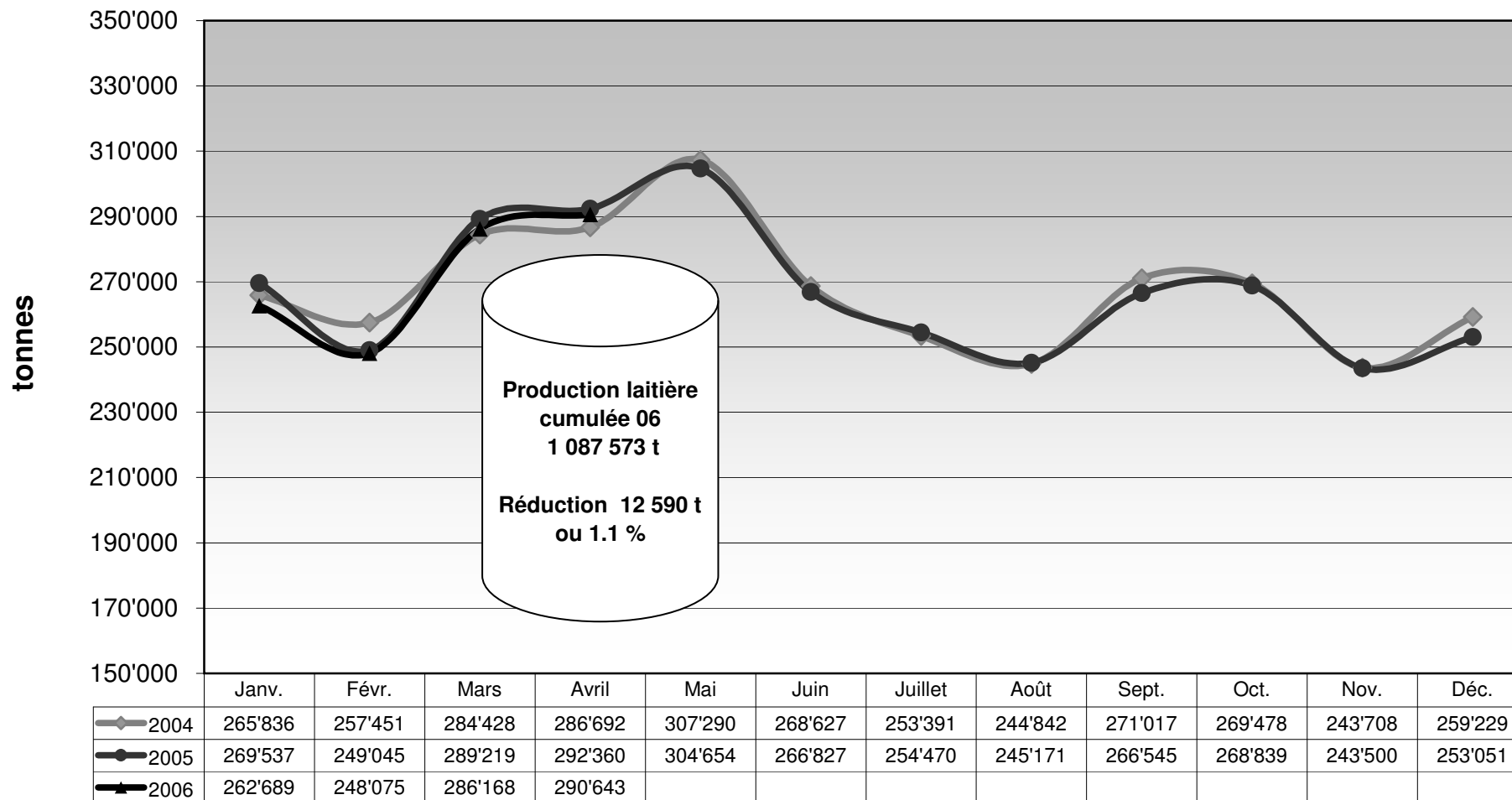
- 30 Exportations de fromage par produit/groupe de produits
- 31 Exportations de fromage par pays
- 31 Exportations de fromage par pays, mois de l'année précédente
- 32 Exportations de fromage par pays, cumulées
- 32 Exportations de fromage par pays, cumulées, année précédente
- 33-1 à 33-10 Total des exportations / sortes principales, depuis 2003
- 34 Pourcentage des exportations par variété (graphique)

### 4 - Importations de fromage

- 40 Importations de fromage par produit/groupe de produits
- 41 Importations de fromage par pays fournisseur
- 41 Importations de fromage par pays fournisseur, mois de l'année précédente
- 42 Importations cumulées de fromage par pays fournisseur
- 42 Importations cumulées de fromage par pays fournisseur, année précédente
- 43.1 à 43.7 Total des importations / par groupe de produits, depuis 2003
- 44 Importations de fromage par pays (graphique)

La reproduction des données est autorisée sous réserve de l'indication de la source

## Production laitière mensuelle en 2006 (Lait de la zone franche et lait du Liechtenstein inclus)



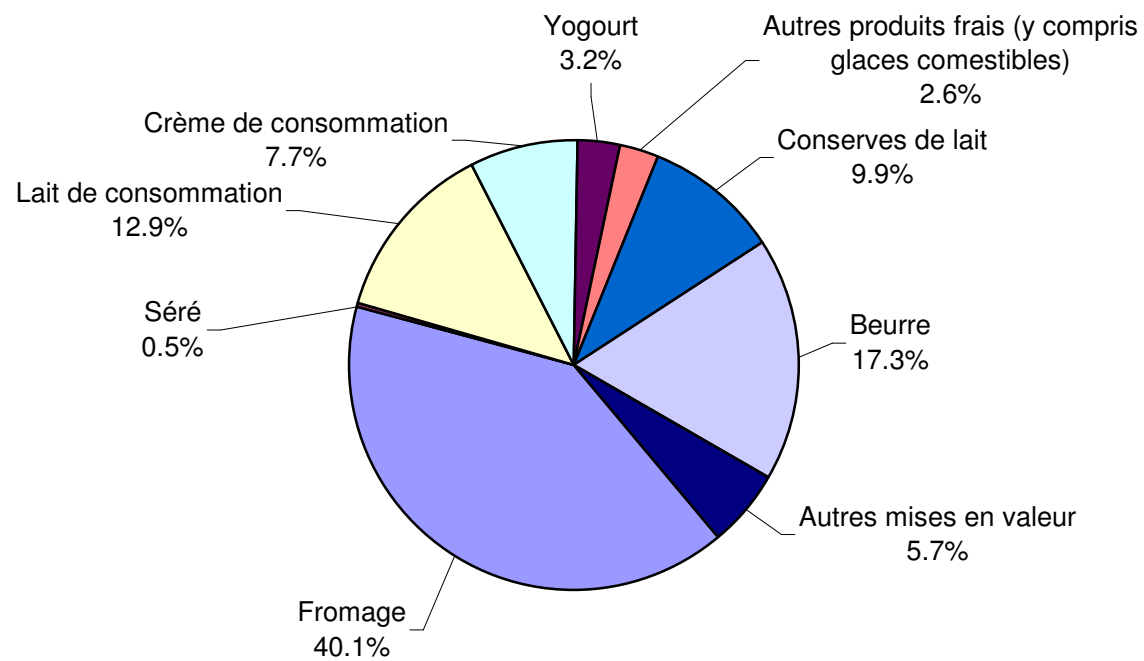
### Mise en valeur du lait en équivalents-lait

Mise en valeur:	Mise en valeur mensuelle		Différence par rapport au même mois de l'année précédente		Mise en valeur cumulée		Différence par rapport à la même période de l'année précédente	
	avril 2005 tonnes	avril 2006 tonnes	tonnes	(%)	jan. - avril 2005 tonnes	jan. - avril 2006 tonnes	tonnes	(%)
Fromage	113'293	116'691	3'398	3.0	425'856	436'466	10'610	2.5
Séré	1'382	1'562	180	13.0	5'846	6'106	260	4.4
Lait de consommation	37'391	37'615	224	0.6	153'560	155'660	2'100	1.4
Crème de consommation	20'779	22'275	1'496	7.2	80'147	81'452	1'305	1.6
Yogourt	9'386	9'284	-102	-1.1	36'933	37'587	654	1.8
Autres produits frais (y c. glaces comestibles)	7'555	7'672	117	1.5	28'556	29'838	1'282	4.5
Conserves de lait	30'999	28'784	-2'215	-7.1	117'696	106'474	-11'222	-9.5
Beurre	53'936	50'240	-3'696	-6.9	195'441	187'503	-7'938	-4.1
Autres mises en valeur	17'639	16'520	-1'119	-6.3	56'128	46'487	-9'641	-17.2
<b>Total</b>	<b>292'360</b>	<b>290'643</b>	<b>-1'717</b>	<b>-0.6</b>	<b>1'100'163</b>	<b>1'087'573</b>	<b>-12'590</b>	<b>-1.1</b>

Un équivalent-lait correspond à la teneur en protéine et en matière grasse d'un kilo de lait (fraction protéique = 0.45 EL; fraction butyrique = 0.55 EL)

Exemple 1 kg lait entier past./UHT = 0,45 protéine + 0.55 matière grasse = 1.00 équivalent-lait  
 1 kg lait écrémé past./UHT = 0.45 protéine + 0.05 matière grasse = 0.50 équivalent-lait  
 1 kg crème entière past./UHT = 0.30 protéine + 4.80 matière grasse = 5.10 équivalents-lait

### Mise en valeur du lait en équivalents-lait avril 2006 Total 290 643 tonnes de lait



## Composition du lait par région/laboratoire SICL : 2006

Centre SICL	Composants	janv.	févr.	mars	avril	mai	juin	juil.	août	sept.	oct.	nov.	déc.	Moyenne 2006
		g/kg	g/kg	g/kg	g/kg	g/kg	g/kg	g/kg	g/kg	g/kg	g/kg	g/kg	g/kg	g/kg
Aarau	MG	42.9	42.9	42.3	42.1									42.6
	Prot.	33.4	33.3	32.9	32.8									33.1
	<b>Total</b>	<b>76.3</b>	<b>76.2</b>	<b>75.2</b>	<b>74.9</b>									<b>75.7</b>
Bern	MG													
	Prot.													
	<b>Total</b>													
Fribourg - Neuchâtel	MG	42.1	41.3	40.9	40.0									41.1
	Prot.	32.8	32.4	32.2	31.6									32.3
	<b>Total</b>	<b>74.9</b>	<b>73.7</b>	<b>73.1</b>	<b>71.6</b>									<b>73.3</b>
Nordostschweiz	MG													
	Prot.													
	<b>Total</b>													
St. Gallen - Appenzell	MG	42.0	41.4	41.5	41.0									41.5
	Prot.	34.3	33.9	33.9	33.1									33.8
	<b>Total</b>	<b>76.3</b>	<b>75.3</b>	<b>75.4</b>	<b>74.1</b>									<b>75.3</b>
Thurgau	MG	42.3	41.8	41.7	41.2									41.8
	Prot.	34.3	33.9	33.7	33.5									33.9
	<b>Total</b>	<b>76.6</b>	<b>75.7</b>	<b>75.4</b>	<b>74.7</b>									<b>75.6</b>
Vaud-Genève	MG													
	Prot.													
	<b>Total</b>													
Zentralschweiz	MG	42.1	41.7	41.8	41.2									41.7
	Prot.	33.6	33.4	33.4	33.0									33.4
	<b>Total</b>	<b>75.7</b>	<b>75.1</b>	<b>75.2</b>	<b>74.2</b>									<b>75.1</b>
Moyenne	MG	42.3	41.8	41.6	41.1									41.7
	Prot.	33.7	33.4	33.2	32.8									33.3
	<b>Total</b>	<b>76.0</b>	<b>75.2</b>	<b>74.9</b>	<b>73.9</b>									<b>75.0</b>

Remarque: ces données correspondent aux valeurs moyennes des échantillons analysés par chaque SICL

## Composition du lait selon région/laboratoire SICL : 2005

Centre SICL	Composants	janv. g/kg	févr. g/kg	mars g/kg	avril g/kg	mai g/kg	juin g/kg	juil. g/kg	août g/kg	sept. g/kg	oct. g/kg	nov. g/kg	déc. g/kg	Moyenne 2004 g/kg
Aarau	MG	42.2	42.1	42.3	41.8	40.3	40.0	39.8	40.1	41.1	41.3	42.2	43.0	41.4
	Prot.	33.2	32.9	32.5	32.1	32.2	31.8	32.0	32.4	33.0	33.7	34.0	33.8	32.8
	<b>Total</b>	<b>75.4</b>	<b>75.0</b>	<b>74.8</b>	<b>73.9</b>	<b>72.5</b>	<b>71.8</b>	<b>71.8</b>	<b>72.5</b>	<b>74.1</b>	<b>75.0</b>	<b>76.2</b>	<b>76.8</b>	<b>74.2</b>
Bern	MG													
	Prot.													
	<b>Total</b>													
Fribourg - Neuchâtel	MG	41.8	41.7	41.4	40.4	39.1	39.1	39.6	40.3	40.5	40.6	40.8	42.6	40.7
	Prot.	33.0	32.8	32.4	31.9	32.5	32.2	31.7	32.5	33.6	34.5	34.0	33.6	32.9
	<b>Total</b>	<b>74.8</b>	<b>74.5</b>	<b>73.8</b>	<b>72.3</b>	<b>71.6</b>	<b>71.3</b>	<b>71.3</b>	<b>72.8</b>	<b>74.1</b>	<b>75.1</b>	<b>74.8</b>	<b>76.2</b>	<b>73.6</b>
Nordostschweiz	MG													
	Prot.													
	<b>Total</b>													
St. Gallen - Appenzell	MG	41.5	41.6	41.4	41.0	41.0	40.4	40.2	40.4	40.3	40.3	41.2	41.9	40.9
	Prot.	34.2	34.2	34.0	33.3	33.2	33.1	33.0	33.0	33.8	34.9	34.5	34.4	33.8
	<b>Total</b>	<b>75.7</b>	<b>75.8</b>	<b>75.4</b>	<b>74.3</b>	<b>74.2</b>	<b>73.5</b>	<b>73.2</b>	<b>73.4</b>	<b>74.1</b>	<b>75.2</b>	<b>75.7</b>	<b>76.3</b>	<b>74.7</b>
Thurgau	MG	42.0	42.1	41.9	41.2	40.0	39.6	39.4	39.7	39.9	40.7	41.6	42.5	40.9
	Prot.	34.4	34.2	33.7	33.2	32.5	32.0	32.2	32.8	33.2	34.7	35.2	34.8	33.6
	<b>Total</b>	<b>76.4</b>	<b>76.3</b>	<b>75.6</b>	<b>74.4</b>	<b>72.5</b>	<b>71.6</b>	<b>71.6</b>	<b>72.5</b>	<b>73.1</b>	<b>75.4</b>	<b>76.8</b>	<b>77.3</b>	<b>74.5</b>
Vaud-Genève	MG													
	Prot.													
	<b>Total</b>													
Zentralschweiz	MG	41.2	41.4	41.7	41.1	40.3	40.1	39.8	40.2	40.5	40.8	41.0	42.1	40.9
	Prot.	33.4	33.3	33.2	32.7	32.8	32.6	32.3	32.6	33.0	34.5	34.2	34.0	33.2
	<b>Total</b>	<b>74.6</b>	<b>74.7</b>	<b>74.9</b>	<b>73.8</b>	<b>73.1</b>	<b>72.7</b>	<b>72.1</b>	<b>72.8</b>	<b>73.5</b>	<b>75.3</b>	<b>75.2</b>	<b>76.1</b>	<b>74.1</b>
Moyenne	MG	41.7	41.8	41.7	41.1	40.1	39.8	39.8	40.1	40.5	40.7	41.4	42.4	40.9
	Prot.	33.6	33.5	33.2	32.6	32.6	32.3	32.2	32.7	33.3	34.5	34.4	34.1	33.3
	<b>Total</b>	<b>75.4</b>	<b>75.3</b>	<b>74.9</b>	<b>73.7</b>	<b>72.8</b>	<b>72.2</b>	<b>72.0</b>	<b>72.8</b>	<b>73.8</b>	<b>75.2</b>	<b>75.7</b>	<b>76.5</b>	<b>74.2</b>

Remarque: ces données correspondent aux valeurs moyennes des échantillons analysés par chaque SICL

### Lait écrémé affouragé sous forme liquide

	Mise en valeur mensuelle		Différence par rapport au même mois de l'année précédente		Mise en valeur cumulée		Différence par rapport à la même période de l'année précédente	
	<i>avril 2005</i> tonnes	<i>avril 2006</i> tonnes	tonnes	(%)	<i>jan. - avril 2005</i> tonnes	<i>jan. - avril 2006</i> tonnes	tonnes	(%)
<b>Total lait écrémé affouragé sous forme liquide</b>	763	495	-268	-35.1	3'274	2'025	-1'249	-38.1

### Ventes de succédanés du lait

	Ventes mensuelles		Différence par rapport au même mois de l'année précédente		Ventes cumulées		Différence par rapport à la même période de l'année précédente	
	<i>avril 2005</i> tonnes	<i>avril 2006</i> tonnes	tonnes	(%)	<i>jan. - avril 2005</i> tonnes	<i>jan. - avril 2006</i> tonnes	tonnes	(%)
SL engraissement > 30%	1'284	1'032	-252	-19.6	5'067	4'238	-829	-16.4
SL élevage > 30%	253	176	-77	-30.4	841	788	-53	-6.3
SL autres > 30%	21	25	4	19.0	96	108	12	12.5
SL engraissement < 30%	31	22	-9	-29.0	126	102	-24	-19.0
SL élevage < 30%	9	3	-6	-66.7	45	19	-26	-57.8
SL autres < 30%	10	16	6	60.0	42	64	22	52.4
<b>Total succédanés du lait</b>	1'608	1'274	-334	-20.8	6'217	5'319	-898	-14.4

### Production fromagère 2006 cumulée avec comparaison année précédente

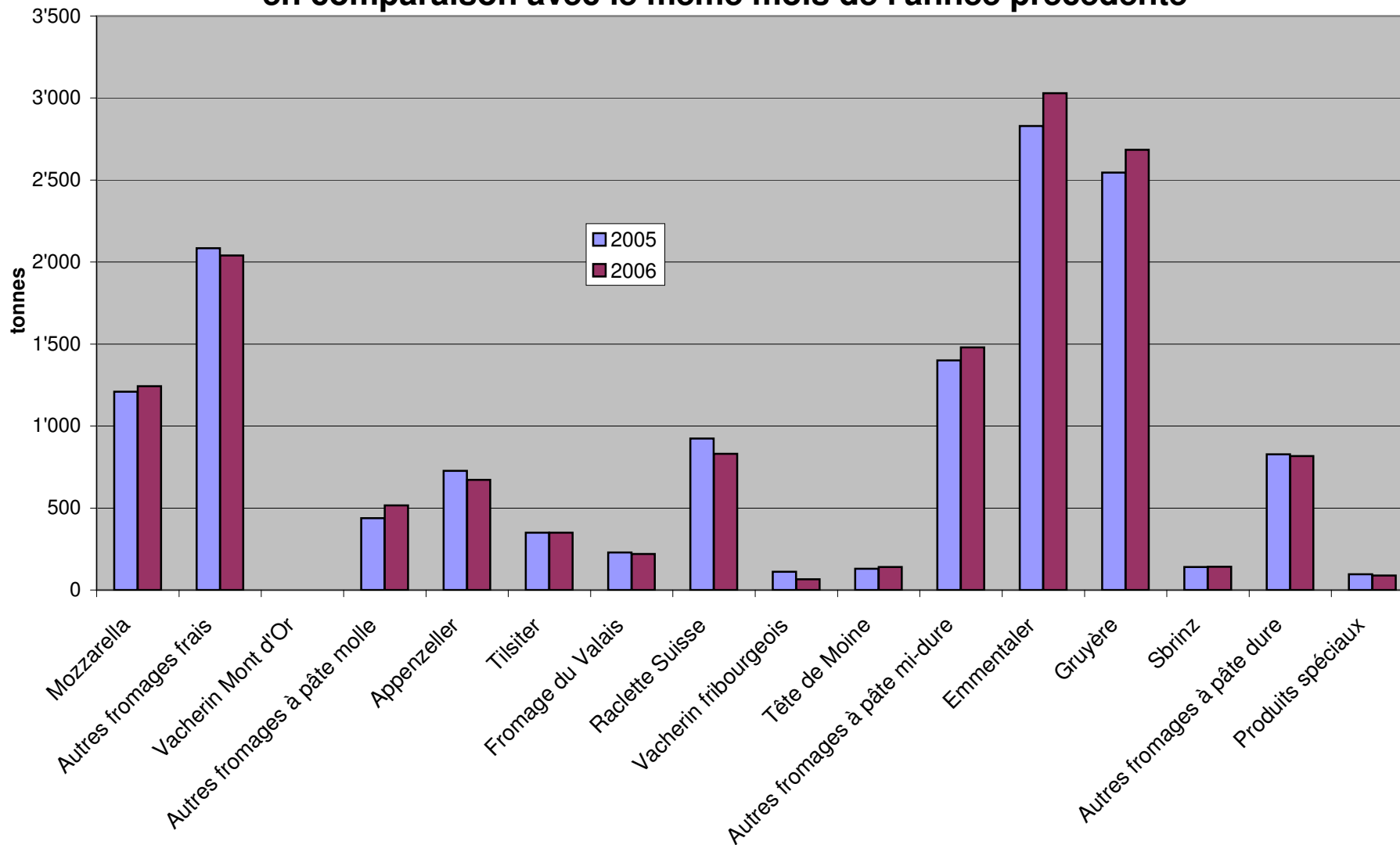
	janv.	févr.	mars	avril	mai	juin	juil.	août	sept.	oct.	nov.	déc.	Cumul 2005 tonnes	Cumul 2006 tonnes	Différence période année	
	tonnes	tonnes	tonnes	tonnes	tonnes	tonnes	tonnes	tonnes	tonnes	tonnes	tonnes	tonnes	tonnes	tonnes	tonnes	pour cent
Sère	825	776	930	811									3'104	3'342	238	7.7
Mozzarella	1'072	1'064	1'288	1'243									4'472	4'667	195	4.4
Mascarpone	42	39	61	49									184	191	7	3.8
Autres produits frais	1'217	1'038	1'351	1'180									4'817	4'786	-31	-0.6
<b>Total fromages frais</b>	<b>3'156</b>	<b>2'917</b>	<b>3'631</b>	<b>3'283</b>									<b>12'578</b>	<b>12'987</b>	<b>409</b>	<b>3.3</b>
Fromage à croûte fleurie, maigre à 1/4 gras													505	503	-2	-0.4
Fromage à croûte fleurie, 1/2 gras à gras	131	115	138	119									344	435	91	26.5
Fromage à croûte fleurie, crème	94	97	120	124												#DIV/0!
Bleu, fromage à pâte persillée													683	651	-32	-4.7
Tomme	160	164	169	158									94	90	-4	-4.3
Vacherin Mont-d'Or	57	22	11										23	35	12	52.2
Autres fromages à croûte fleurie, maigres à 1/4 gras	2	18	10	5									231	257	20	8.4
Autres fromages à croûte fleurie, 1/2 gras à gras	55	69	67	66									187	193	6	3.2
Autres fromages à croûte fleurie, crème	57	49	43	44									2'072	2'165	93	4.5
<b>Total fromage à pâte molle</b>	<b>556</b>	<b>534</b>	<b>559</b>	<b>516</b>									<b>3'037</b>	<b>2'597</b>	<b>-440</b>	<b>-14.5</b>
Appenzeller	693	595	637	672									1'481	1'442	-39	-2.6
Tilsiter	380	322	390	350									886	832	-54	-6.1
Fromage du Valais (fromage à raclette du Valais)	192	182	238	220									2'496	2'595	99	4.0
Raclette Suisse	598	445	721	831									375	382	7	1.9
Vacherin fribourgeois	133	101	82	66									521	601	80	15.4
Tête de Moine	170	144	147	140									82	69	-13	-15.9
Fromage du Jura	19	13	19	18									174	129	-45	-25.9
Winzerkäse	37	30	31	31									139	140	1	0.7
Mutschli	37	33	38	32												#DIV/0!
Fromage d'alpage à pâte mi-dure													324	333	9	2.8
Fromage de montagne des Grisons	86	76	86	85									446	467	21	4.7
Fromages de montagne, à la coupe	115	114	115	123									263	241	-22	-8.4
St. Paulin Suisse	80	66	49	46									161	200	39	24.2
Edam suisse	53	47	55	45									8	6	-2	-25.0
Fromage affiné à froid	2	1	1	2									47	45	-2	-4.3
Fromage à pâte mi-dure persillée	11	11	11	12									490	422	-68	-13.9
Fromage semi - préparé	95	103	128	96									326	467	141	43.3
Fromage pour la fonte, gras	100	121	152	94									181	272	85	45.5
Autres fromages à pâte mi-dure, maigre à 1/4 gras	66	66	75	65									2'513	2'700	187	7.4
Autres fromages à pâte mi-dure, 1/2 gras à gras	703	603	723	671									407	573	166	40.8
Autres fromages à pâte mi-dure, crème	123	102	188	160									14'366	14'509	143	1.0
<b>Total fromage à pâte mi-dure</b>	<b>3'690</b>	<b>3'174</b>	<b>3'887</b>	<b>3'758</b>									<b>10'787</b>	<b>11'205</b>	<b>418</b>	<b>3.9</b>
Emmentaler	2'681	2'520	2'975	3'029									948	679	-269	-28.4
Switzerland Swiss	155	200	156	168									9'526	9'892	366	3.8
Gruyère	2'343	2'227	2'638	2'684									1		-1	-100.0
Fromage d'alpage à pâte dure													21	24	3	14.3
Autres fromages à pâte dure, maigre à 1/4 gras	3	4	9	8									2'011	2'323	312	15.5
Autres fromages à pâte dure, 1/2 gras à gras	544	497	643	639									7	5	-2	-28.6
Autres fromages à pâte dure, crème	2		1	2									23'301	24'128	827	3.5
<b>Total fromage à pâte dure</b>	<b>5'728</b>	<b>5'448</b>	<b>6'422</b>	<b>6'530</b>									<b>533</b>	<b>527</b>	<b>-6</b>	<b>-1.1</b>
Sbrinz	136	120	129	142									185	175	-10	-5.4
Fromage pur chèvre	17	33	55	70									62	62		
Fromage pur brebis	11	14	18	19									246	236	-10	-4.1
Autres produits spéciaux	27	47	73	89												
<b>Total général</b>	<b>13'293</b>	<b>12'240</b>	<b>14'700</b>	<b>14'318</b>									<b>53'092</b>	<b>54'551</b>	<b>1'459</b>	<b>2.7</b>

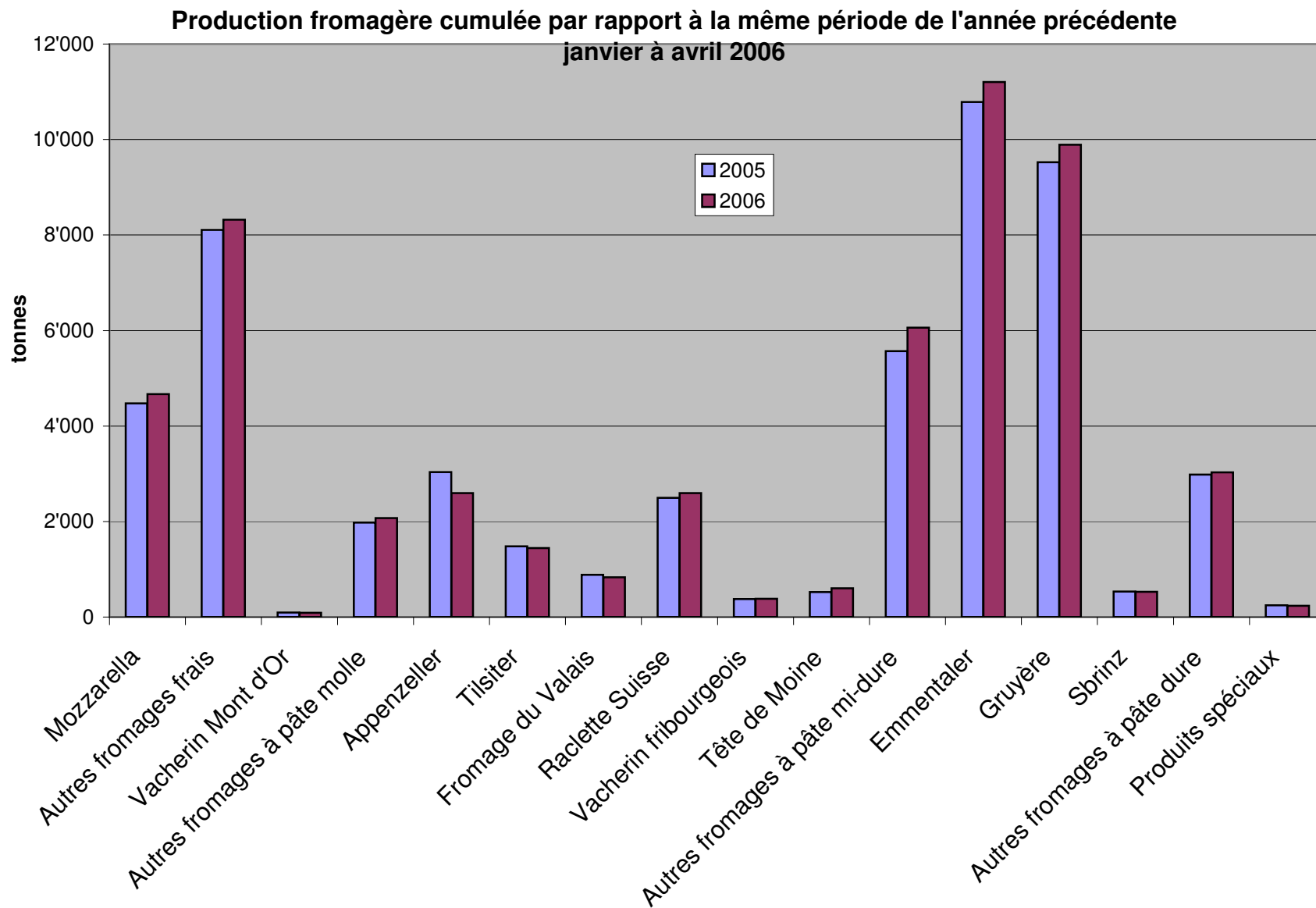


## Production fromagère 2005

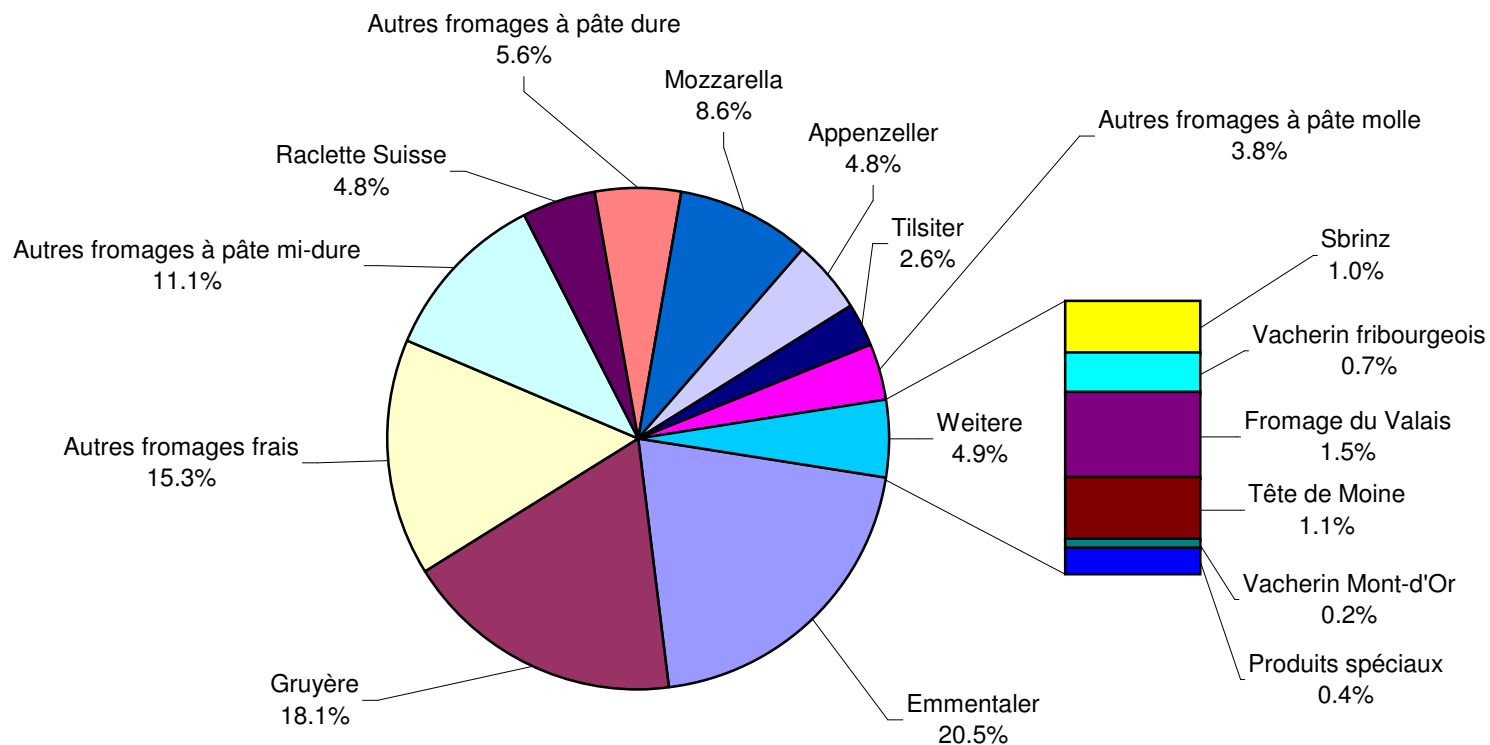
	janv. tonnes	févr. tonnes	mars tonnes	avril tonnes	mai tonnes	juin tonnes	juil. tonnes	août tonnes	sept. tonnes	oct. tonnes	nov. tonnes	déc. tonnes	Cumul 2005 tonnes
Séré	680	719	924	781	884	907	852	875	825	694	896	762	9'799
Mozzarella	1'002	966	1'295	1'209	1'467	1'614	1'465	1'394	1'170	1'048	1'098	1'087	14'815
Mascarpone	38	41	51	54	57	50	45	47	49	43	65	77	617
Autres produits frais	1'134	1'072	1'361	1'250	1'352	1'483	1'056	1'367	1'184	1'068	1'110	1'112	14'549
<b>Total fromages frais</b>	<b>2'854</b>	<b>2'799</b>	<b>3'631</b>	<b>3'294</b>	<b>3'760</b>	<b>4'054</b>	<b>3'418</b>	<b>3'683</b>	<b>3'228</b>	<b>2'853</b>	<b>3'169</b>	<b>3'039</b>	<b>39'782</b>
Fromage à croûte fleurie, maigre à 1/4 gras													
Fromage à croûte fleurie, 1/2 gras à gras	117	136	133	119	131	115	112	128	120	105	133	106	1'455
Fromage à croûte fleurie, crème	83	80	106	75	94	98	69	87	88	108	106	130	1'124
Bleu, fromage à pâte persillée													
Tomme	168	168	185	162	192	151	140	202	176	143	194	155	2'036
Vacherin Mont-d'Or	63	30	1					29	121	103	105	86	538
Autres fromages à croûte fleurie, maigres à 1/4 gras	3	5	13	2	4	4	7	10	8	5	12	3	76
Autres fromages à croûte fleurie, 1/2 gras à gras	59	83	54	41	57	49	55	69	62	64	66	47	706
Autres fromages à croûte fleurie, crème	57	41	50	39	55	48	44	68	53	51	60	63	629
<b>Total fromage à pâte molle</b>	<b>550</b>	<b>542</b>	<b>542</b>	<b>438</b>	<b>532</b>	<b>466</b>	<b>427</b>	<b>594</b>	<b>629</b>	<b>578</b>	<b>676</b>	<b>590</b>	<b>6'564</b>
Appenzeller	797	723	790	727	775	721	751	845	848	805	666	740	9'188
Tilsiter	370	365	397	349	346	351	344	285	323	302	356	353	4'141
Fromage du Valais (fromage à raclette du Valais)	220	205	232	229	222	133	70	54	212	233	134	179	2'123
Raclette Suisse	472	466	634	924	1'120	1'240	1'218	1'197	1'118	1'194	834	663	11'080
Vacherin fribourgeois	112	75	77	111	137	207	226	267	281	294	232	207	2'226
Tête de Moine	138	122	131	130	145	153	156	166	168	167	148	167	1'791
Fromage du Jura	20	16	22	24	20	14	16	17	19	25	22	15	230
Winzerkäse	42	44	43	45	45	31	40	35	35	39	38	35	472
Mutschli	44	33	29	33	35	38	29	37	60	57	39	51	485
Fromage d'alpage à pâte mi-dure					3	6	4	6	1'241	408	55	4	1'727
Fromage de montagne des Grisons	80	73	85	86	92	76	42	17	16	42	73	81	763
Fromages de montagne, à la coupe	107	94	133	112	130	116	121	88	102	99	112	135	1'349
St. Paulin Suisse	81	35	103	44	65	64	51	97	82	68	44	83	817
Edam suisse	69	41	41	10	52	35	57	65	62	61	46	38	577
Fromage affiné à froid	2	2	3	1	2	2	1	1	1	2	2	1	20
Fromage à pâte mi-dure persillée	9	11	14	13	17	21	9	9	12	14	11	11	151
Fromage semi - préparé	97	90	180	123	104	73	94	65	56	87	78	84	1'131
Fromage pour la fonte, gras	77	57	98	94	71	77	80	84	91	110	100	94	1'033
Autres fromages à pâte mi-dure, maigre à 1/4 gras	32	43	56	56	66	44	36	69	77	80	54	61	674
Autres fromages à pâte mi-dure, 1/2 gras à gras	616	563	672	662	683	689	645	656	674	790	724	683	8'057
Autres fromages à pâte mi-dure, crème	73	100	138	96	113	123	91	113	135	132	136	144	1'394
<b>Total fromage à pâte mi-dure</b>	<b>3'458</b>	<b>3'159</b>	<b>3'878</b>	<b>3'871</b>	<b>4'242</b>	<b>4'215</b>	<b>4'083</b>	<b>4'175</b>	<b>5'614</b>	<b>5'007</b>	<b>3'904</b>	<b>3'829</b>	<b>49'435</b>
Emmentaler	2'655	2'463	2'839	2'830	2'958	2'721	2'716	2'666	2'546	2'682	2'553	2'552	32'181
Switzerland Swiss	218	213	246	271	231	179	157	105	120	138	134	169	2'181
Gruyère	2'258	2'162	2'560	2'546	2'800	2'413	2'275	2'050	2'017	2'217	2'098	2'134	27'530
Fromage d'alpage à pâte dure				1	22	116	111	151	1'043	414	39		1'897
Autres fromages à pâte dure, maigre à 1/4 gras	3	6	4	8	4	1	7	3	1	8	2	10	57
Autres fromages à pâte dure, 1/2 gras à gras	487	463	516	545	534	450	416	361	384	466	475	533	5'630
Autres fromages à pâte dure, crème	2	2	1	2	2			3	1	1	2		16
<b>Total fromage à pâte dure</b>	<b>5'623</b>	<b>5'309</b>	<b>6'166</b>	<b>6'203</b>	<b>6'551</b>	<b>5'880</b>	<b>5'682</b>	<b>5'339</b>	<b>6'112</b>	<b>5'926</b>	<b>5'303</b>	<b>5'398</b>	<b>69'492</b>
Sbrinz	126	118	148	141	194	153	119	86	111	131	113	124	1'564
<b>Total fromage à pâte extra-dure</b>	<b>126</b>	<b>118</b>	<b>148</b>	<b>141</b>	<b>194</b>	<b>153</b>	<b>119</b>	<b>86</b>	<b>111</b>	<b>131</b>	<b>113</b>	<b>124</b>	<b>1'564</b>
Fromage pur chèvre	18	33	59	75	85	72	65	59	94	89	32	17	698
Fromage pur brebis	11	13	17	21	23	20	16	15	15	10	10	9	180
<b>Total produits spéciaux</b>	<b>29</b>	<b>45</b>	<b>76</b>	<b>96</b>	<b>108</b>	<b>91</b>	<b>81</b>	<b>74</b>	<b>109</b>	<b>99</b>	<b>42</b>	<b>27</b>	<b>877</b>
<b>Total fromage</b>	<b>12'639</b>	<b>11'971</b>	<b>14'440</b>	<b>14'042</b>	<b>15'387</b>	<b>14'859</b>	<b>13'810</b>	<b>13'950</b>	<b>15'802</b>	<b>14'595</b>	<b>13'206</b>	<b>13'005</b>	<b>167'706</b>

### Production fromagère avril 2006 en comparaison avec le même mois de l'année précédente





## Production fromagère: janvier à avril 2006 (en %) Total 54 551 tonnes



## Production de lait de consommation

Variété de lait	Production mensuelle		Différence par rapport au même mois de l'année précédente		Production cumulée		Différence par rapport à la même période de l'année précédente	
	<i>avril 2005</i> tonnes	<i>avril 2006</i> tonnes	tonnes	(%)	<i>jan. - avril 2005</i> tonnes	<i>jan. - avril 2006</i> tonnes	tonnes	(%)
Lait cru	2'078	1'810	-268	-12.9	5'305	4'767	-538	-10.1
Lait past. enrichi en matière grasse	0	0	0		0	0	0	
Lait UHT enrichi en matière grasse	108	91	-17	-15.7	351	357	6	1.7
Lait entier past.	7'881	7'323	-558	-7.1	33'025	31'547	-1'478	-4.5
Lait entier UHT	13'213	13'409	196	1.5	57'265	61'940	4'675	8.2
Lait partiellement écrémé past.	6'425	6'011	-414	-6.4	26'244	25'798	-446	-1.7
Lait partiellement écrémé UHT	9'091	10'641	1'550	17.0	40'209	40'907	698	1.7
Lait écrémé past.	1	9	8	800.0	58	10	-48	-82.8
Lait écrémé UHT	1'352	1'256	-96	-7.1	5'518	5'262	-256	-4.6
<b>Total lait de consommation</b>	<b>40'149</b>	<b>40'550</b>	<b>401</b>	<b>1.0</b>	<b>167'975</b>	<b>170'588</b>	<b>2'613</b>	<b>1.6</b>

## Production et ventes de beurre

### Production de beurre

	Production mensuelle		Différence par rapport au même mois de l'année précédente		Production cumulée		Différence par rapport à la même période de l'année précédente	
	<i>avril 2005</i> tonnes	<i>avril 2006</i> tonnes	tonnes	(%)	<i>jan. - avril 2005</i> tonnes	<i>jan. - avril 2006</i> tonnes	tonnes	(%)
<b>Total production de beurre</b>	4'308	3'996	-312	-7.2	15'895	15'098	-797	-5.0

### Ventes de beurre (y compris beurre importé)

	Ventes mensuelles		Différence par rapport au même mois de l'année précédente		Ventes cumulées		Différence par rapport à la même période de l'année précédente	
	<i>avril 2005</i> tonnes	<i>avril 2006</i> tonnes	tonnes	(%)	<i>jan. - avril 2005</i> tonnes	<i>jan. - avril 2006</i> tonnes	tonnes	(%)
Beurre de choix	472	431	-41	-8.7	2'000	1'882	-118	-5.9
LE BEURRE, beurre industriel ou artisanal	2'187	2'092	-95	-4.3	8'355	8'453	98	1.2
Beurre de fromagerie	30	27	-3	-10.0	110	119	9	8.2
Autres beurres	274	207	-67	-24.5	1'053	1'002	-51	-4.8
Beurre fondu	373	301	-72	-19.3	1'441	1'354	-87	-6.0
Beurre déshydraté et autres	39	29	-10	-25.6	116	115	-1	-0.9
<b>Total des ventes indigènes</b>	<b>3'375</b>	<b>3'087</b>	<b>-288</b>	<b>-8.5</b>	<b>13'075</b>	<b>12'925</b>	<b>-150</b>	<b>-1.1</b>
<b>Exportation</b>	<b>0</b>	<b>0</b>	<b>0</b>		<b>0</b>	<b>0</b>	<b>0</b>	
<b>trafic de perfectionnement *</b>	<b>31</b>	<b>9</b>	<b>-22</b>	<b>-71.0</b>	<b>66</b>	<b>45</b>	<b>-21</b>	<b>-31.8</b>
<b>Total des ventes</b>	<b>3'406</b>	<b>3'096</b>	<b>-310</b>	<b>-9.1</b>	<b>13'141</b>	<b>12'970</b>	<b>-171</b>	<b>-1.3</b>

\* Source: OSB

## Production de spécialités laitières

### Crème de consommation

	Production mensuelle		Différence par rapport au même mois de l'année précédente		Production cumulée		Différence par rapport à la même période de l'année précédente	
	<i>avril 2005</i> tonnes	<i>avril 2006</i> tonnes	tonnes	(%)	<i>jan. - avril 2005</i> tonnes	<i>jan. - avril 2006</i> tonnes	tonnes	(%)
Crème double	49	51	2	4.1	178	177	-1	-0.6
Crème entière 35%	2'022	2'184	162	8.0	8'038	8'150	112	1.4
Demi-crème	1'105	1'313	208	18.8	4'421	4'416	-5	-0.1
Crème à café	2'177	2'066	-111	-5.1	8'213	8'185	-28	-0.3
<b>Total crème de consommation</b>	<b>5'353</b>	<b>5'614</b>	<b>261</b>	<b>4.9</b>	<b>20'850</b>	<b>20'928</b>	<b>78</b>	<b>0.4</b>

### Autres spécialités laitières

	Production mensuelle		Différence par rapport au même mois de l'année précédente		Production cumulée		Différence par rapport à la même période de l'année précédente	
	<i>avril 2005</i> tonnes	<i>avril 2006</i> tonnes	tonnes	(%)	<i>jan. - avril 2005</i> tonnes	<i>jan. - avril 2006</i> tonnes	tonnes	(%)
Lait acidulé	267	321	54	20.2	1'088	1'376	288	26.5
Crème acidulée	83	118	35	42.2	360	491	131	36.4
Desserts (crèmes, flans, coupes, etc.)	1'835	1'711	-124	-6.8	8'259	8'048	-211	-2.6
Boissons lactées	4'419	4'553	134	3.0	18'090	18'060	-30	-0.2
Yogourt	11'952	11'331	-621	-5.2	46'337	46'719	382	0.8
Kéfir	7	5	-2	-28.6	29	20	-9	-31.0
Glaces comestibles	2'751	2'600	-151	-5.5	7'982	7'812	-170	-2.1

## Production de poudre de lait et de lait condensé

	Production mensuelle		Différence par rapport au même mois de l'année précédente		Production cumulée		Différence par rapport à la même période de l'année précédente	
	<i>avril 2005</i> tonnes	<i>avril 2006</i> tonnes	tonnes	(%)	<i>jan. - avril 2005</i> tonnes	<i>jan. - avril 2006</i> tonnes	tonnes	(%)
Poudre de lait entier	1'369	1'225	-144	-10.5	6'139	5'034	-1'105	-18.0
Poudre de lait partiellement écrémé	225	296	71	31.6	1'017	1'000	-17	-1.7
Poudre de lait enrichie et poudre de crème	37	25	-12	-32.4	106	72	-34	-32.1
Poudre de lait écrémé	3'662	3'229	-433	-11.8	11'370	10'680	-690	-6.1
Poudre de babeurre	7	135	128	1828.6	108	269	161	149.1
Poudre de petit-lait	186	278	92	49.5	649	996	347	53.5
Lait condensé	262	165	-97	-37.0	966	895	-71	-7.3



## Exportations de fromage par produit/groupe de produit

Variété / catégorie	Exportations mensuelles		Différence par rapport au même mois de l'année précédente		Exportations cumulées		Différence par rapport à la même période de l'année précédente	
	avril 2005 tonnes	avril 2006 tonnes	tonnes	(%)	jan. - avril 2005 tonnes	jan. - avril 2006 tonnes	tonnes	(%)
<b>Total fromages frais</b>	<b>1.6</b>	<b>50.2</b>	<b>48.6</b>	<b>3060.7</b>	<b>9.6</b>	<b>62.6</b>	<b>53.0</b>	<b>552.1</b>
Vacherin Mont-d'Or	0.0	0.0	0.0		12.5	10.0	-2.5	-20.0
Autres fromages à pâte molle	41.7	36.5	-5.3	-12.6	205.6	145.6	-60.0	-29.2
<b>Total fromages à pâte molle</b>	<b>41.7</b>	<b>36.5</b>	<b>-5.3</b>	<b>-12.6</b>	<b>218.1</b>	<b>155.6</b>	<b>-62.5</b>	<b>-28.6</b>
Appenzeller	333.5	395.4	61.9	18.5	1'632.1	1'794.6	162.5	10.0
Tilsiter	41.3	29.4	-12.0	-29.0	128.5	118.6	-9.9	-7.7
Raclette Suisse	27.0	23.8	-3.2	-12.0	188.1	179.3	-8.9	-4.7
Vacherin Fribourgeois	9.1	10.0	0.9	9.9	81.2	93.6	12.4	15.3
Tête de Moine	53.8	87.3	33.5	62.2	248.8	377.6	128.8	51.8
Autres fromages à pâte mi-dure	54.3	78.7	24.4	44.9	252.6	328.6	76.1	30.1
<b>Total fromages à pâte mi-dure</b>	<b>519.1</b>	<b>624.5</b>	<b>105.4</b>	<b>20.3</b>	<b>2'531.3</b>	<b>2'892.3</b>	<b>361.1</b>	<b>14.3</b>
Emmentaler	2'043.4	1'544.8	-498.6	-24.4	8'015.4	6'359.8	-1'655.6	-20.7
Gruyère	802.8	741.7	-61.2	-7.6	3'212.2	3'343.4	131.2	4.1
Switzerland Swiss	216.4	106.1	-110.3	-51.0	771.6	408.2	-363.4	-47.1
Autres fromages à pâte dure	4.2	121.9	117.7	2826.8	25.8	587.8	562.0	2178.2
<b>Total fromages à pâte dure</b>	<b>3'066.8</b>	<b>2'514.4</b>	<b>-552.3</b>	<b>-18.0</b>	<b>12'025.0</b>	<b>10'699.3</b>	<b>-1'325.8</b>	<b>-11.0</b>
Sbrinz	58.7	71.3	12.7	21.6	185.5	186.9	1.4	0.8
<b>Total fromages à pâte extra-dure</b>	<b>58.7</b>	<b>71.3</b>	<b>12.7</b>	<b>21.6</b>	<b>185.5</b>	<b>186.9</b>	<b>1.4</b>	<b>0.8</b>
<b>Total fromage fondu</b>	<b>445.0</b>	<b>330.6</b>	<b>-114.4</b>	<b>-25.7</b>	<b>1'538.7</b>	<b>1'326.4</b>	<b>-212.4</b>	<b>-13.8</b>
<b>Fondue prête à l'emploi *)</b>	<b>233.0</b>	<b>219.8</b>	<b>-13.2</b>	<b>-5.7</b>	<b>1'257.8</b>	<b>1'334.7</b>	<b>76.9</b>	<b>6.1</b>
Autres fromages	9.5	36.4	26.9	283.6	36.4	77.8	41.4	113.7
<b>Total</b>	<b>4'375.4</b>	<b>3'883.8</b>	<b>-491.5</b>	<b>-11.2</b>	<b>17'802.5</b>	<b>16'735.7</b>	<b>-1'066.8</b>	<b>-6.0</b>

\*) sans Autres préparations de produits alimentaires à base de matière grasse du lait à partir du 1er janvier 2006

Source: DGD

Exportations par pays

Avril 2006

PAYS	Produits laitiers													Autres produits							TOTAL		
	t	t	t	t	t	t	t	t	t	t	t	t	t	t	t	t	t	t	t	t			
<b>EUROPE</b>																							
Allemagne	206.6	170.9	*	*	6.2	383.7	305.3	5.0	9.3	53.9	21.3	58.1	452.9	5.9	27.1	33.0	26.6	11.7	31.2				939.1
France	129.9	148.1	*	*	4.3	282.3	31.4	2.3	1.8	18.7	*	1.8	56.0	0.2	* 3.1	3.3			4.2				345.8
Italie	806.8	29.5	*	*	0.0	836.3	0.9	*	*	1.9	*	0.9	3.7	43.9		43.9	231.9	1.4	1.1				1'118.3
BeNeLux	74.4	51.7	*	*	0.3	126.3	7.4	0.7	3.8	4.6	0.1	2.9	19.5		*		24.8	21.2	61.6				253.5
Grande-Bretagne	26.1	46.8	*	*		72.9	1.3	*	*	0.2	*	0.1	1.6		* 0.0	0.0	0.0	0.0	2.9				77.5
Espagne/Portugal	18.5	2.7	*	*		21.2	*	*	*	*	*	*			*		3.7						24.9
UE sans affectation / Autres pays d'Europe (Fondue: autres pays du monde)	112.4	58.6	69.5	17.1	110.6	368.1	42.8	1.0	1.0	7.0	6.3	13.5	71.5	0.3	5.1	5.4	2.0		87.8				534.8
<b>TOTAL EUROPE</b>	1'374.7	508.2	69.5	17.1	121.4	2'090.9	389.1	8.9	15.9	86.3	27.6	77.4	605.2	50.2	35.3	85.5	289.0	34.3	188.9				3'293.9
<b>Autres pays</b>																							
Canada	37.1	*	*	*	0.2	37.2	0.7	*	*	0.5	*	0.7	1.9		*		10.0		21.8				70.8
USA	71.1	153.5	*	*	0.3	224.9	0.5	0.4	4.5	0.3	*	0.4	6.0		* 0.6	0.6	22.0		9.1				262.5
Canada ou USA / autres pays	61.9	80.0	1.9	89.1	0.0	232.8	5.2	0.7	3.4	0.3	1.7	0.3	11.5	0.0	0.6	0.6	9.7	2.1					256.7
<b>TOTAL AUTRES PAYS</b>	170.0	233.4	1.9	89.1	0.5	494.9	6.3	1.1	7.9	1.0	1.7	1.3	19.3	0.0	1.1	1.1	41.6	2.1	30.9				590.0
<b>TOTAL</b>	1'544.8	741.7	71.3	106.1	121.9	2'585.8	395.4	10.0	23.8	87.3	29.4	78.7	624.5	50.2	36.5	86.7	330.6	36.4	219.8				3'883.8

\* Pour des raisons de protection de données, celles concernant les exportations de variétés ne comportant qu'un ou deux exportateurs ne sont pas ventilées par pays, mais rassemblées sous la rubrique "autres pays d'Europe" ou "Canada ou USA / autres pays".

\*\* sans Autres préparations de produits alimentaires à base de matière grasse du lait à partir du 1er janvier 2006

Exportations par pays

Avril 2005

PAYS																					TOTAL
	t	t	t	t	t	t	t	t	t	t	t	t	t	t	t	t	t	t	t	t	
<b>EUROPE</b>																					
Allemagne	210.3	150.1	*	*	3.1	363.5	252.1	1.4	3.2	28.3	21.5	39.5	346.0	1.3		38.3	39.6	33.5	7.2	12.6	802.4
France	150.2	105.2	*	*	0.3	255.7	34.4	2.2	1.4	12.4	*	0.5	50.9	0.2	*	2.9	3.2	1.6		8.0	319.3
Italie	858.7	68.1	*	*		926.8	1.1	*	*	1.7	*	0.1	2.9					249.0		0.1	1'178.8
BeNeLux	70.4	57.0	*	*		127.4	8.1	0.7	0.2	4.9	0.1	0.3	14.3		*			32.0		56.7	230.3
Grande-Bretagne	23.1	40.9	*	*	0.1	64.1	1.2	*	*	0.1	*		1.3		*			4.8		2.4	72.7
Espagne/Portugal	12.0	11.8	*	*		23.9	*	*	*	*	*				*			1.8		18.9	44.5
Autres pays d'Europe	270.8	54.2	46.3	9.6	0.2	381.0	27.8	1.6	0.8	3.9	16.5	6.7	57.3					1.0	0.0	20.8	460.2
<b>TOTAL EUROPE</b>	<b>1'595.5</b>	<b>487.3</b>	<b>46.3</b>	<b>9.6</b>	<b>3.8</b>	<b>2'142.5</b>	<b>324.7</b>	<b>6.0</b>	<b>5.6</b>	<b>51.3</b>	<b>38.0</b>	<b>47.0</b>	<b>472.5</b>	<b>1.6</b>		<b>41.2</b>	<b>42.8</b>	<b>323.7</b>	<b>7.2</b>	<b>119.4</b>	<b>3'108.2</b>
<b>Autres pays</b>																					
Canada	110.4	*	*	*	0.4	110.8	3.3	*	*	0.9	*	1.3	5.5		*			82.7		21.7	220.7
USA	268.5	152.8	*	*		421.3	4.0	0.6	9.1	1.2	*	5.6	20.4		*	0.2	0.2	26.2	0.5	18.1	486.7
Canada ou USA / autres pays	69.0	162.7	12.4	206.8		450.9	1.5	2.5	12.4	0.5	3.3	0.4	20.6	0.0		0.4	0.4	12.4	1.8	73.8	559.8
<b>TOTAL AUTRES PAYS</b>	<b>447.9</b>	<b>315.5</b>	<b>12.4</b>	<b>206.8</b>	<b>0.4</b>	<b>983.0</b>	<b>8.9</b>	<b>3.1</b>	<b>21.4</b>	<b>2.5</b>	<b>3.3</b>	<b>7.3</b>	<b>46.6</b>	<b>0.0</b>		<b>0.5</b>	<b>0.5</b>	<b>121.3</b>	<b>2.3</b>	<b>113.6</b>	<b>1'267.2</b>
<b>TOTAL</b>	<b>2'043.4</b>	<b>802.8</b>	<b>58.7</b>	<b>216.4</b>	<b>4.2</b>	<b>3'125.5</b>	<b>333.5</b>	<b>9.1</b>	<b>27.0</b>	<b>53.8</b>	<b>41.3</b>	<b>54.3</b>	<b>519.1</b>	<b>1.6</b>		<b>41.7</b>	<b>43.3</b>	<b>445.0</b>	<b>9.5</b>	<b>233.0</b>	<b>4'375.4</b>

\* Pour des raisons de protection de données, celles concernant les exportations de variétés ne comportant qu'un ou deux exportateurs ne sont pas ventilées par pays, mais rassemblées sous la rubrique "autres pays d'Europe" ou "Canada ou USA / autres pays".

Source: DGD

Exportations par pays, cumulées

Janvier à avril 2006

PAYS																					TOTAL
	t	t	t	t	t	t	t	t	t	t	t	t	t	t	t	t	t	t	t	t	
<b>EUROPE</b>																					
Allemagne	926.8	772.7	*	*	21.6	1'721.1	1'349.2	20.0	57.8	231.2	81.4	255.1	1'994.7	11.9	0.7	118.7	131.3	58.7	22.5	175.9	4'104.2
France	647.1	654.9	*	*	8.0	1'310.1	209.1	55.5	23.5	74.4	*	10.9	373.2	0.8	*	12.5	13.3	3.5		146.1	1'846.3
Italie	3'077.7	94.5	*	*	7.2	3'179.4	7.5	*	*	13.1	*	1.7	22.3	49.6	0.2	0.1	49.9	911.1	1.7	24.2	4'188.6
BeNeLux	348.2	236.9	*	*	0.6	585.7	27.3	5.2	34.1	22.2	0.2	5.7	94.5		*	0.1	0.1	110.4	45.7	300.3	1'136.7
Grande-Bretagne	101.3	185.5	*	*	0.0	286.8	16.3	*	*	0.8	*	0.2	17.3		*	0.0	0.0	5.5	0.0	9.4	318.4
Espagne/Portugal	57.5	76.6	*	*	0.0	134.2	*	*	*	*	*	0.0	0.0		*			10.1	0.0		144.3
UE sans affectation / Autres pays d'Europe (Fondue; autres pays du monde)	427.0	221.6	160.7	42.2	548.6	1'400.1	160.7	5.0	9.8	28.7	31.1	27.9	263.2	0.3	8.8	9.9	19.0	4.0	0.0	381.9	2'049.3
<b>TOTAL EUROPE</b>	<b>5'585.6</b>	<b>2'242.7</b>	<b>160.7</b>	<b>42.2</b>	<b>586.1</b>	<b>8'617.4</b>	<b>1'770.0</b>	<b>85.6</b>	<b>125.1</b>	<b>370.4</b>	<b>112.7</b>	<b>301.4</b>	<b>2'765.3</b>	<b>62.6</b>	<b>9.7</b>	<b>141.3</b>	<b>213.5</b>	<b>1'103.2</b>	<b>70.0</b>	<b>1'018.3</b>	<b>13'787.7</b>
<b>Autres pays</b>																					
Canada	200.5	*	*	*	0.2	200.6	5.2	*	*	3.9	*	6.9	16.1		*			98.7		199.9	515.4
USA	344.6	577.5	*	*	0.8	923.0	10.9	3.6	23.5	1.5	*	16.6	56.1		*	0.7	0.7	69.1	0.9	97.3	1'147.1
Canada ou USA / autres pays	229.1	523.1	26.2	366.0	0.7	1'145.2	8.5	4.4	30.6	1.7	5.9	3.7	54.9	0.0	0.4	3.6	4.0	55.4	6.9		1'285.5
<b>TOTAL AUTRES PAYS</b>	<b>774.2</b>	<b>1'100.7</b>	<b>26.2</b>	<b>366.0</b>	<b>1.7</b>	<b>2'268.8</b>	<b>24.6</b>	<b>8.0</b>	<b>54.2</b>	<b>7.2</b>	<b>5.9</b>	<b>27.2</b>	<b>127.1</b>	<b>0.0</b>	<b>0.4</b>	<b>4.3</b>	<b>4.7</b>	<b>223.2</b>	<b>7.8</b>	<b>316.4</b>	<b>2'947.9</b>
<b>TOTAL</b>	<b>6'359.8</b>	<b>3'343.4</b>	<b>186.9</b>	<b>408.2</b>	<b>587.8</b>	<b>10'886.2</b>	<b>1'794.6</b>	<b>93.6</b>	<b>179.3</b>	<b>377.6</b>	<b>118.6</b>	<b>328.6</b>	<b>2'892.3</b>	<b>62.6</b>	<b>10.0</b>	<b>145.6</b>	<b>218.2</b>	<b>1'326.4</b>	<b>77.8</b>	<b>1'334.7</b>	<b>16'735.7</b>

\* Pour des raisons de protection de données, celles concernant les exportations de variétés ne comportant qu'un ou deux exportateurs ne sont pas ventilées par pays, mais rassemblées sous la rubrique "autres pays d'Europe" ou "Canada ou USA / autres pays".

\*\* sans Autres préparations de produits alimentaires à base de matière grasse du lait à partir du 1er janvier 2006

Source: DGD

Exportations par pays, cumulées

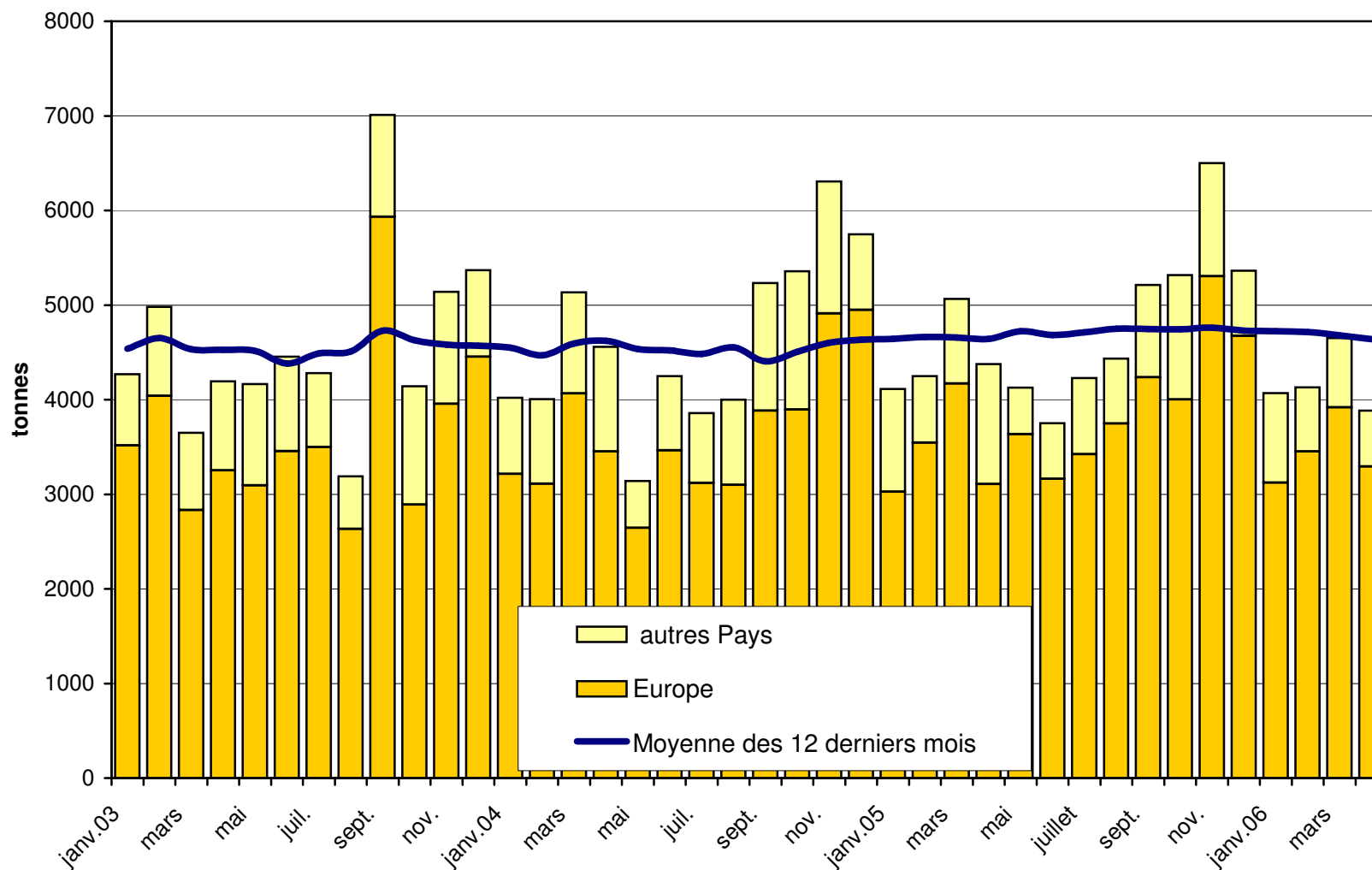
janvier à avril 2005

PAYS																					TOTAL
	t	t	t	t	t	t	t	t	t	t	t	t	t	t	t	t	t	t	t	t	
<b>EUROPE</b>																					
Allemagne	812.7	672.7	*	*	18.0	1'503.4	1'228.6	20.4	44.2	135.1	74.1	181.7	1'684.1	6.4	0.8	188.9	196.1	48.2	18.8	107.4	3'558.0
France	757.9	640.8	*	*	2.3	1'400.9	206.5	45.7	25.8	62.5	*	10.7	351.3	1.3	*	12.2	13.4	10.7		116.8	1'893.2
Italie	3'686.4	159.4	*	*		3'845.8	4.9	*	*	5.9	*	3.5	14.2	1.4	0.1		1.6	1'028.1	2.0	17.0	4'908.7
BeNeLux	319.8	242.0	*	*	0.7	562.4	34.6	4.9	38.2	16.3	0.4	3.1	97.6		*	0.1	0.1	126.2	8.0	333.1	1'127.4
Grande-Bretagne	102.2	184.0	*	*	0.1	286.3	4.1	*	*	0.5	*	0.1	4.7		*			10.6		12.0	313.5
Espagne/Portugal	52.6	77.8	*	*	0.1	130.5	*	*	*	*	*	0.0	0.0		*			14.0		117.2	261.7
Autres pays d'Europe	1'036.0	204.0	148.1	21.3	2.3	1'411.6	114.3	2.4	7.5	21.9	47.9	31.7	225.7		11.5		11.5	18.4	0.1	124.1	1'791.3
<b>TOTAL EUROPE</b>	<b>6'767.7</b>	<b>2'180.6</b>	<b>148.1</b>	<b>21.3</b>	<b>23.4</b>	<b>9'141.0</b>	<b>1'593.1</b>	<b>73.4</b>	<b>115.8</b>	<b>242.1</b>	<b>122.4</b>	<b>230.8</b>	<b>2'377.6</b>	<b>9.1</b>	<b>12.4</b>	<b>201.2</b>	<b>222.6</b>	<b>1'256.2</b>	<b>28.9</b>	<b>827.5</b>	<b>13'853.8</b>
<b>Autres pays</b>																					
Canada	208.4	*	*	*	0.4	208.8	8.0	*	*	2.0	*	2.8	12.8		*			172.9	0.2	164.7	559.5
USA	870.7	634.5	*	*	0.4	1'505.7	27.0	2.6	34.1	3.4	*	15.4	82.5		*	0.6	0.6	60.3	1.2	53.4	1'703.7
Canada ou USA / autres pays	168.5	397.1	37.4	750.3	1.6	1'355.0	3.9	5.3	38.3	1.3	6.0	3.5	58.3	0.5	0.2	3.8	4.5	49.2	6.1	212.1	1'685.4
<b>TOTAL AUTRES PAYS</b>	<b>1'247.7</b>	<b>1'031.6</b>	<b>37.4</b>	<b>750.3</b>	<b>2.4</b>	<b>3'069.5</b>	<b>39.0</b>	<b>7.8</b>	<b>72.4</b>	<b>6.7</b>	<b>6.0</b>	<b>21.7</b>	<b>153.7</b>	<b>0.5</b>	<b>0.2</b>	<b>4.4</b>	<b>5.1</b>	<b>282.5</b>	<b>7.5</b>	<b>430.3</b>	<b>3'948.6</b>
<b>TOTAL</b>	<b>8'015.4</b>	<b>3'212.2</b>	<b>185.5</b>	<b>771.6</b>	<b>25.8</b>	<b>12'210.5</b>	<b>1'632.1</b>	<b>81.2</b>	<b>188.1</b>	<b>248.8</b>	<b>128.5</b>	<b>252.6</b>	<b>2'531.3</b>	<b>9.6</b>	<b>12.5</b>	<b>205.6</b>	<b>227.7</b>	<b>1'538.7</b>	<b>36.4</b>	<b>1'257.8</b>	<b>17'802.5</b>

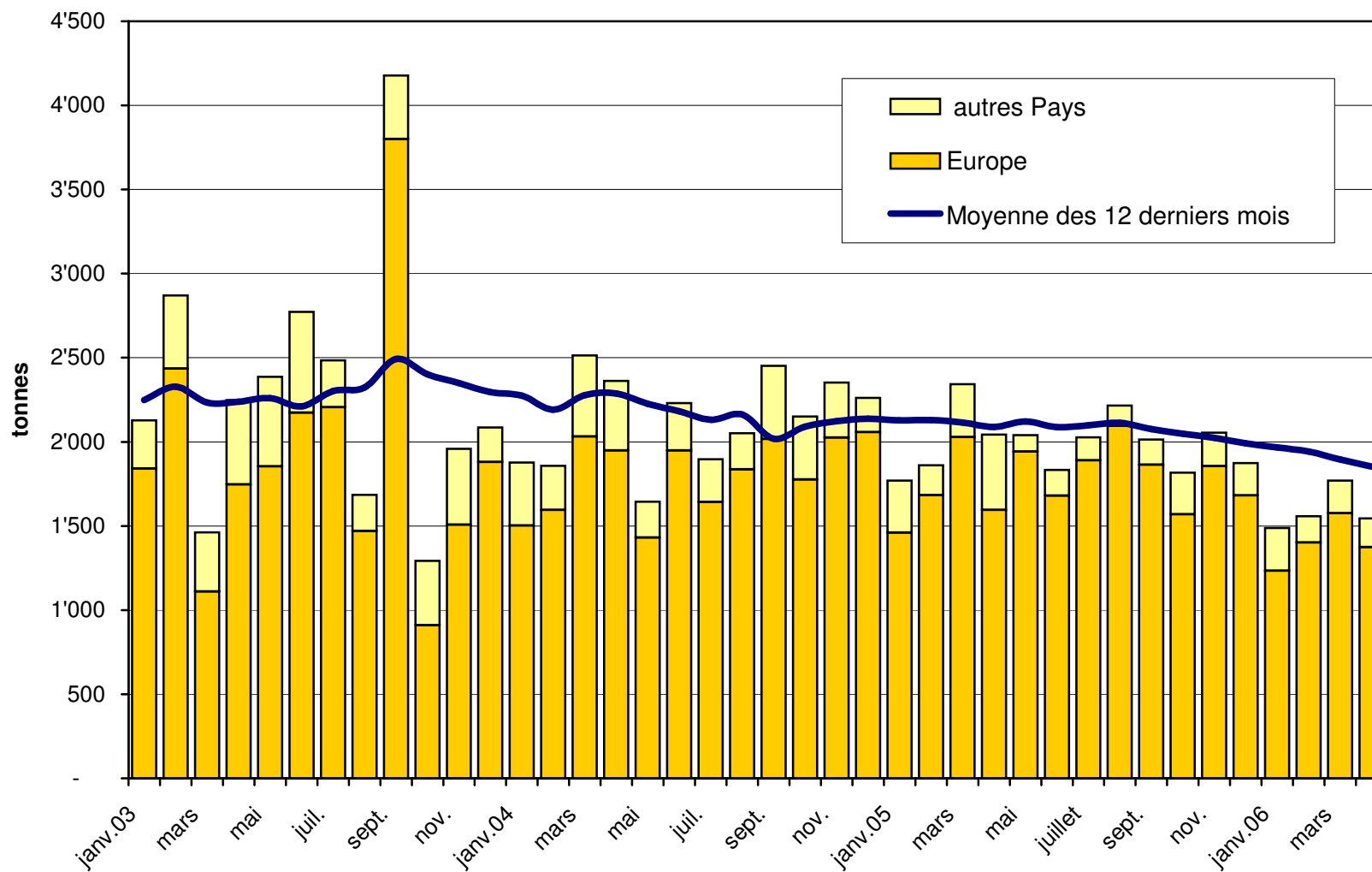
\* Pour des raisons de protection de données, celles concernant les exportations de variétés ne comportant qu'un ou deux exportateurs ne sont pas ventilées par pays, mais rassemblées sous la rubrique

Source: DGD

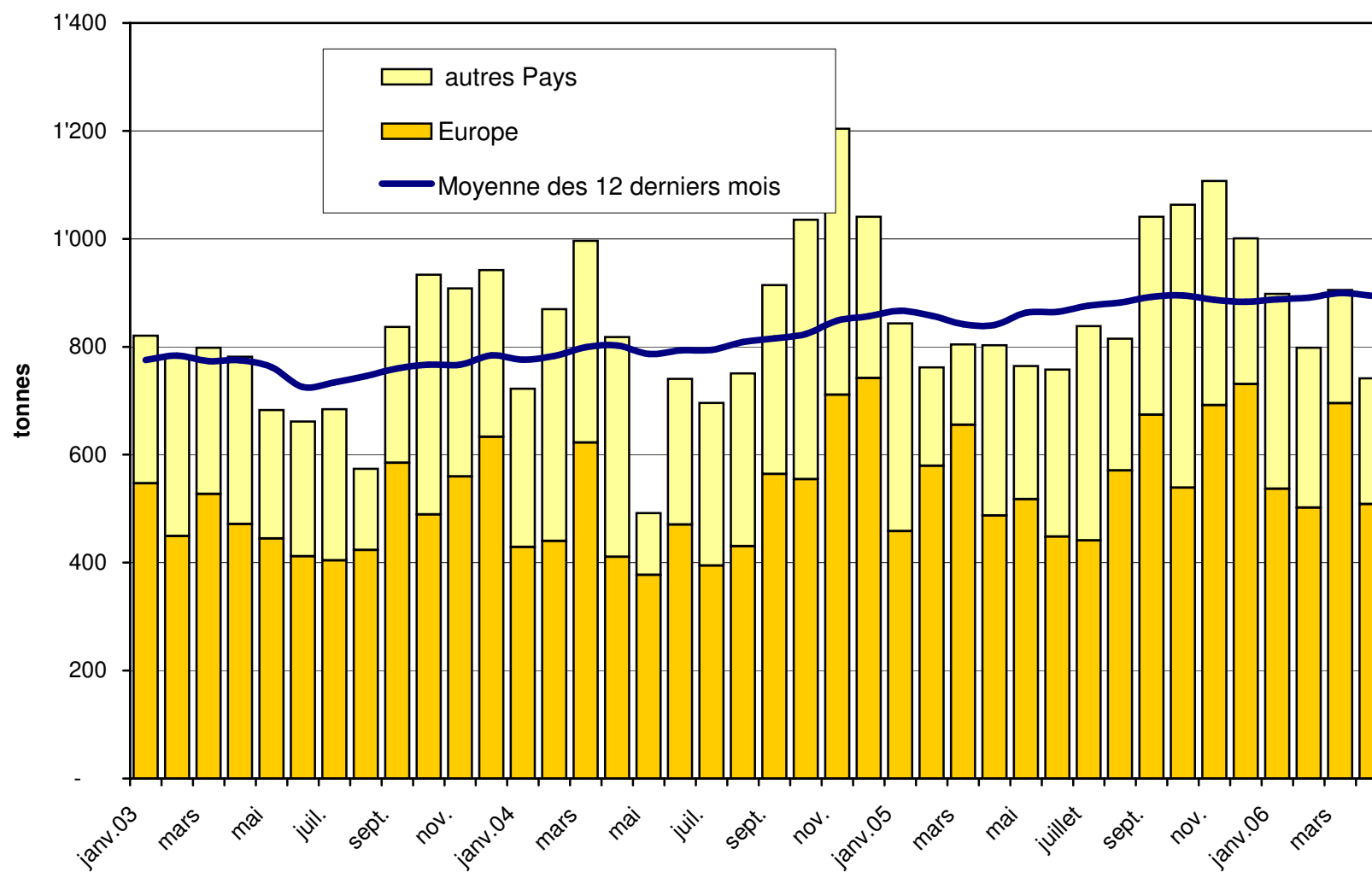
**Total des exportations de fromage (y c. mélanges à fondue et fromage fondu) depuis 2003  
Valeur moyenne des 12 derniers**



### Exportations d'Emmentaler depuis 2003 Valeur moyenne des 12 derniers mois

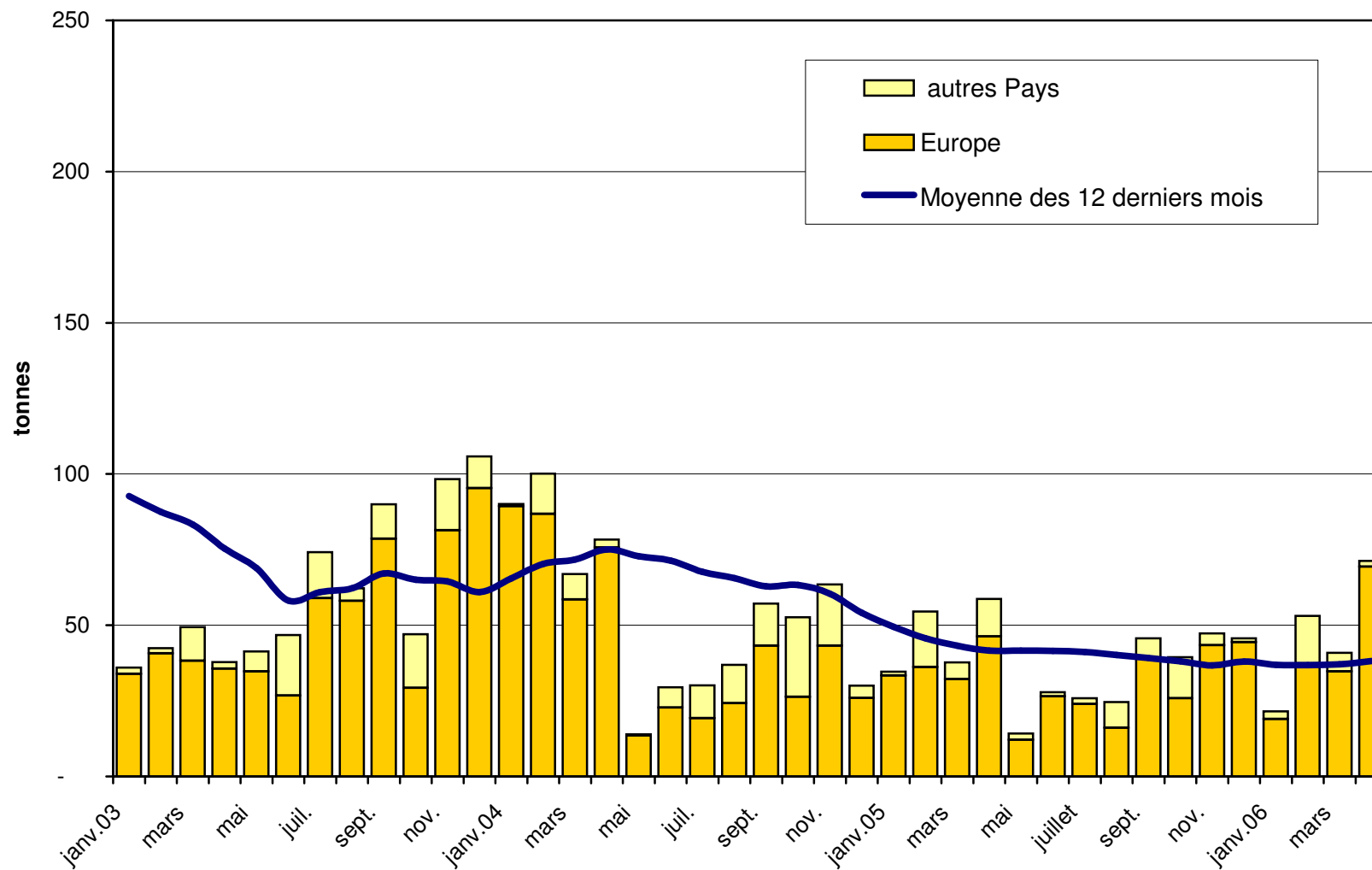


### Exportations de Gruyère depuis 2003 Valeur moyenne des 12 derniers mois

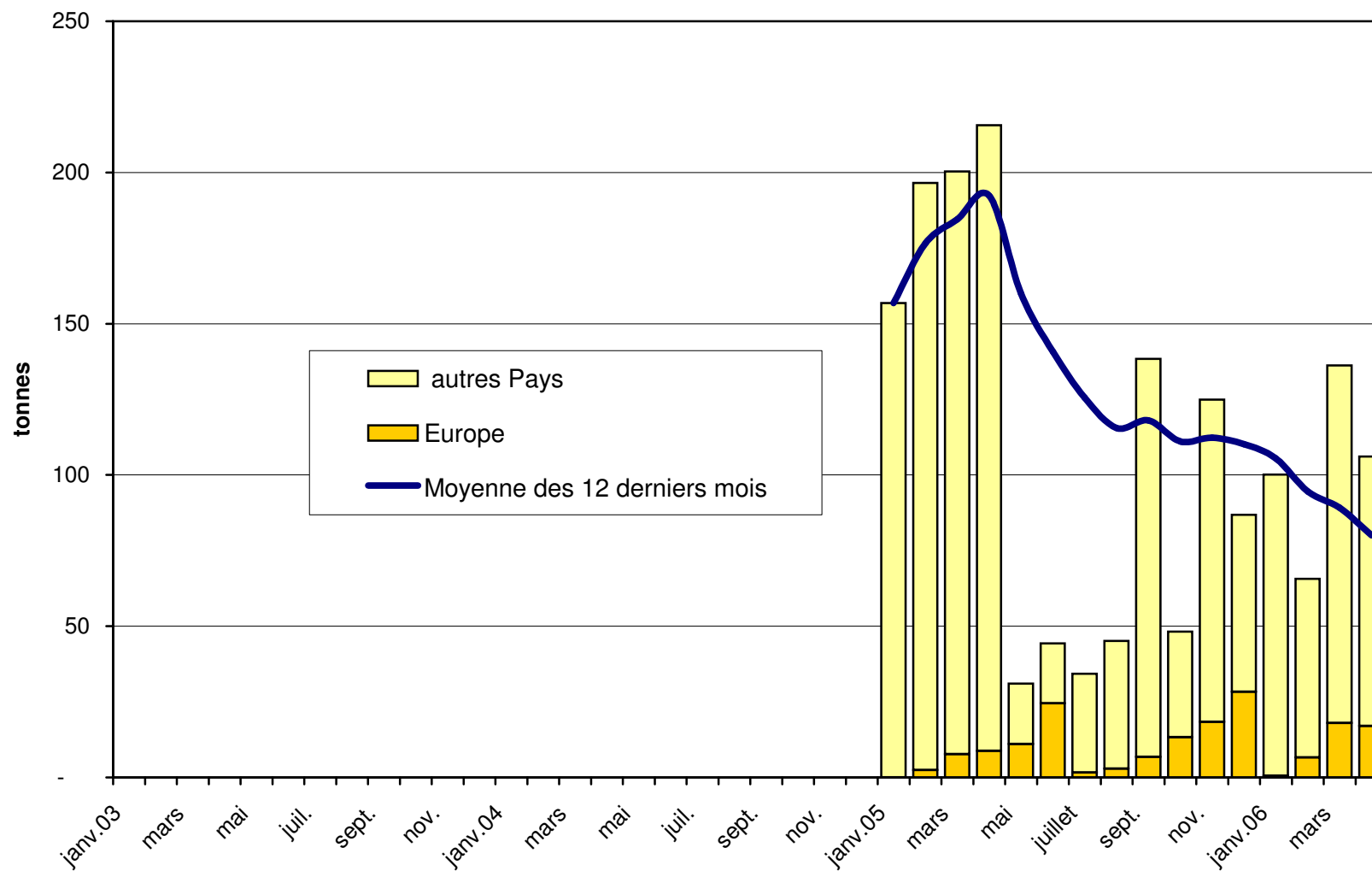




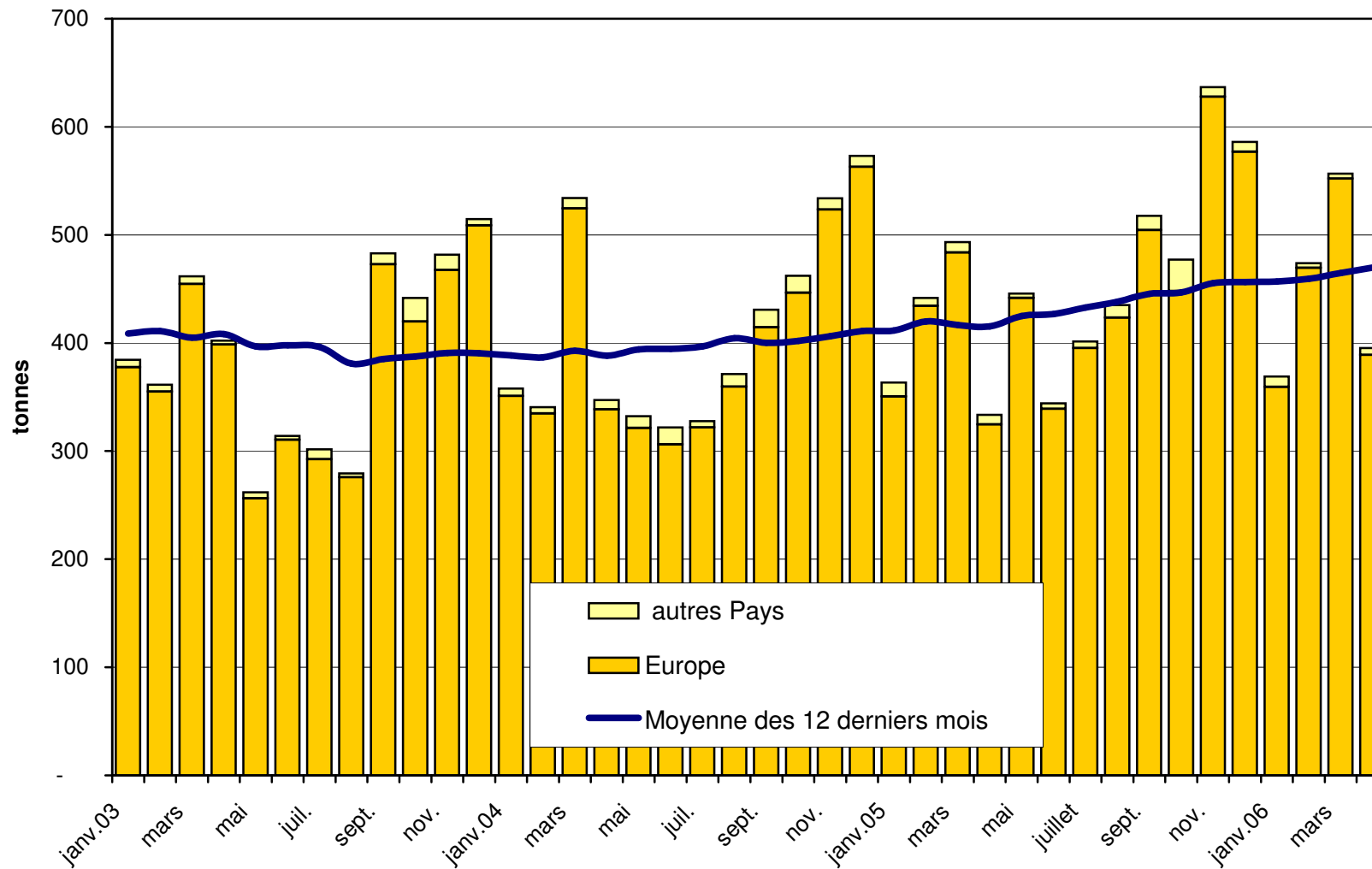
### Exportations de sbrinz depuis 2003 Valeur moyenne des 12 derniers mois



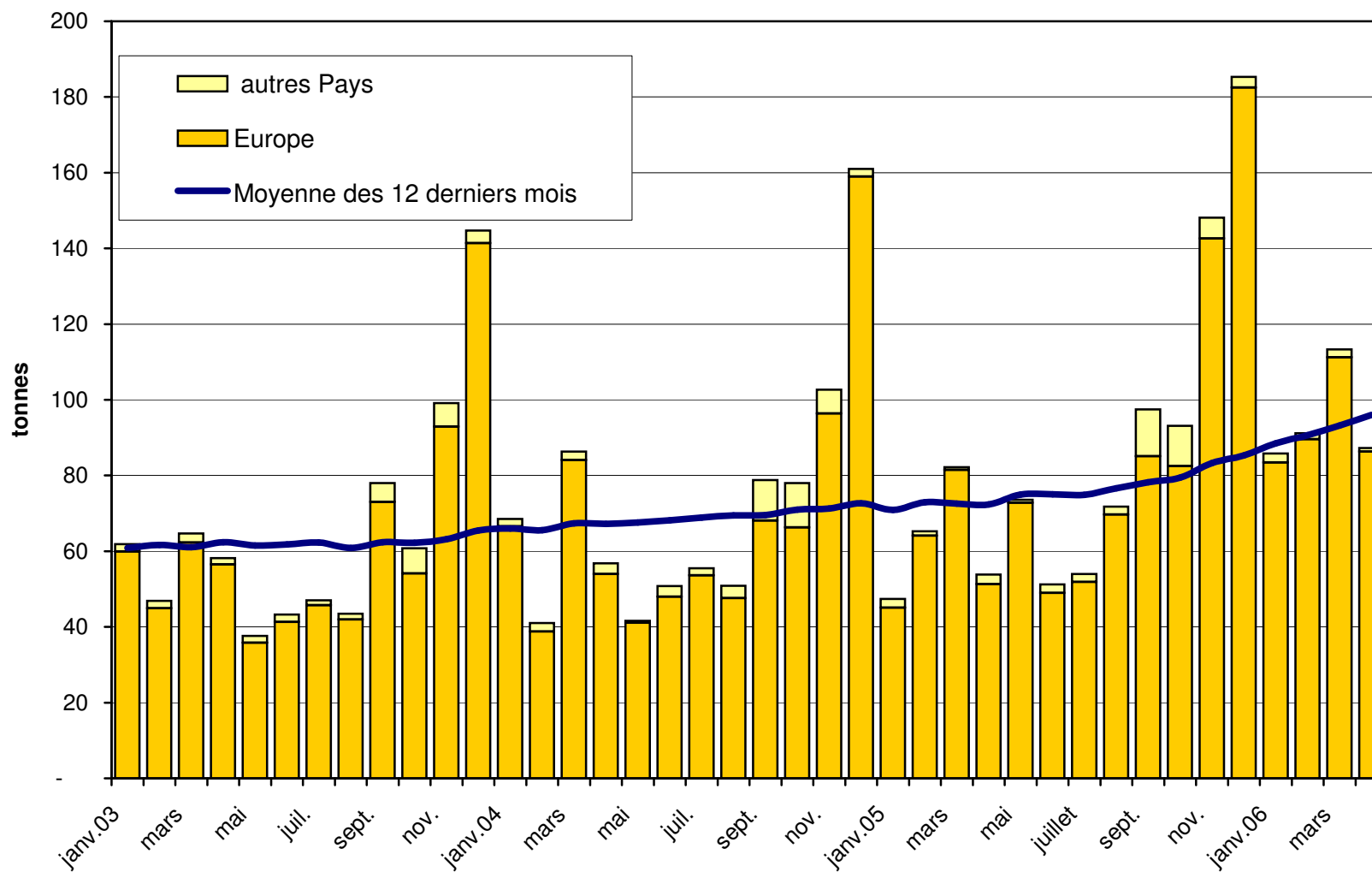
### Exportations de Switzerland Swiss depuis 2005



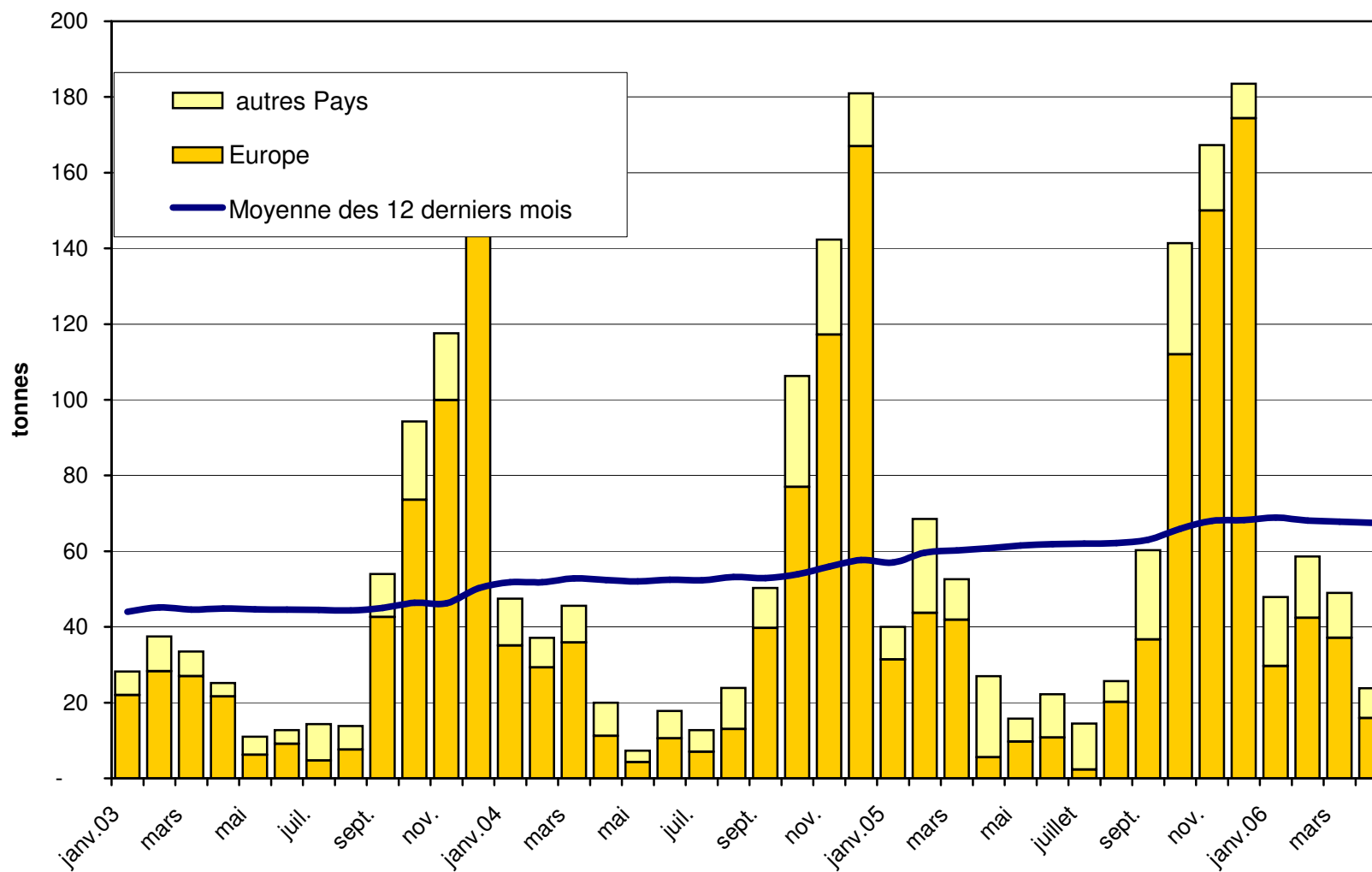
### Exportations du Fromage Appenzeller depuis 2003 Valeur moyenne des 12 derniers mois



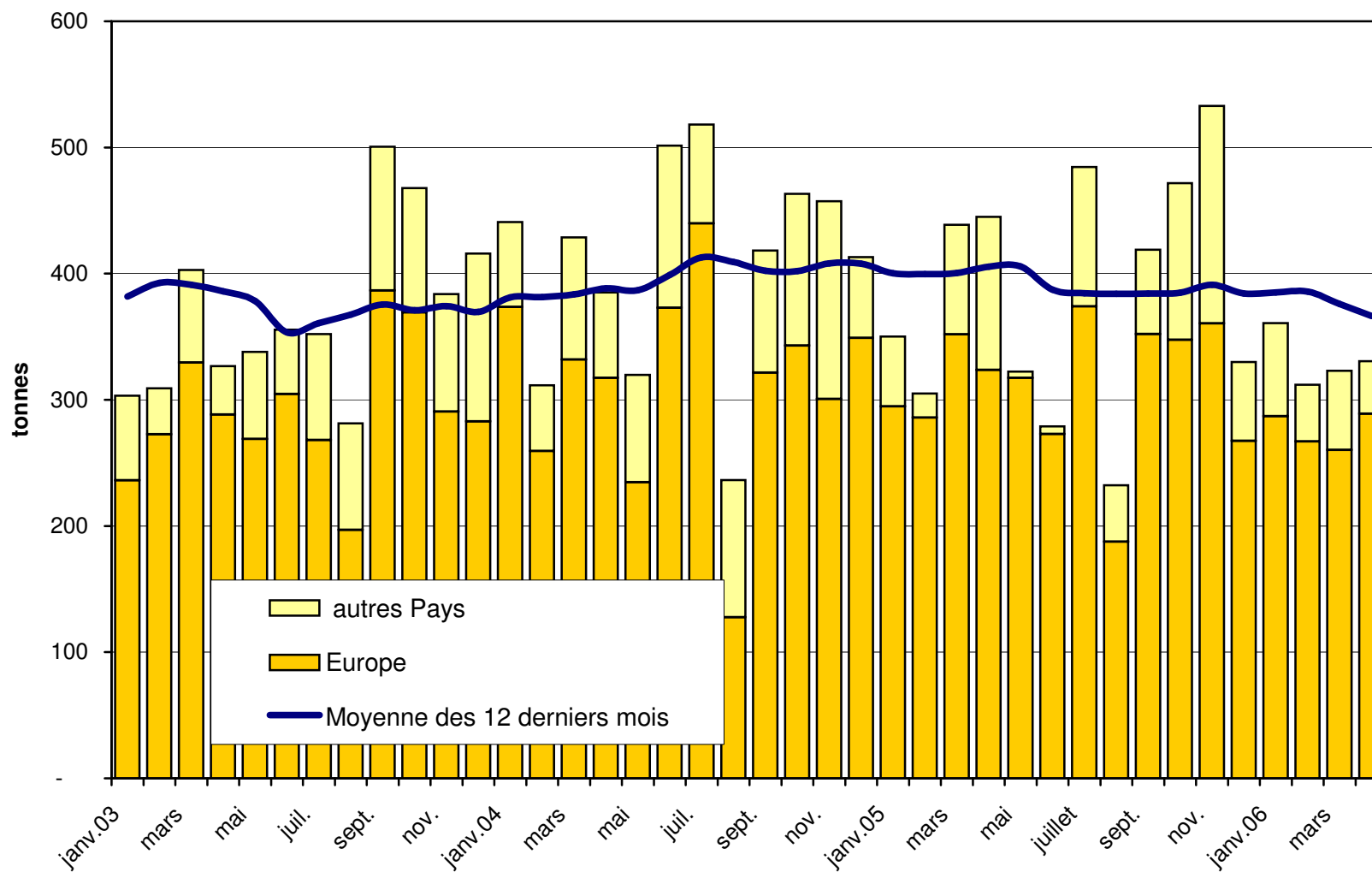
### Exportations de Tête de Moine depuis 2003 Valeur moyenne des 12 derniers mois



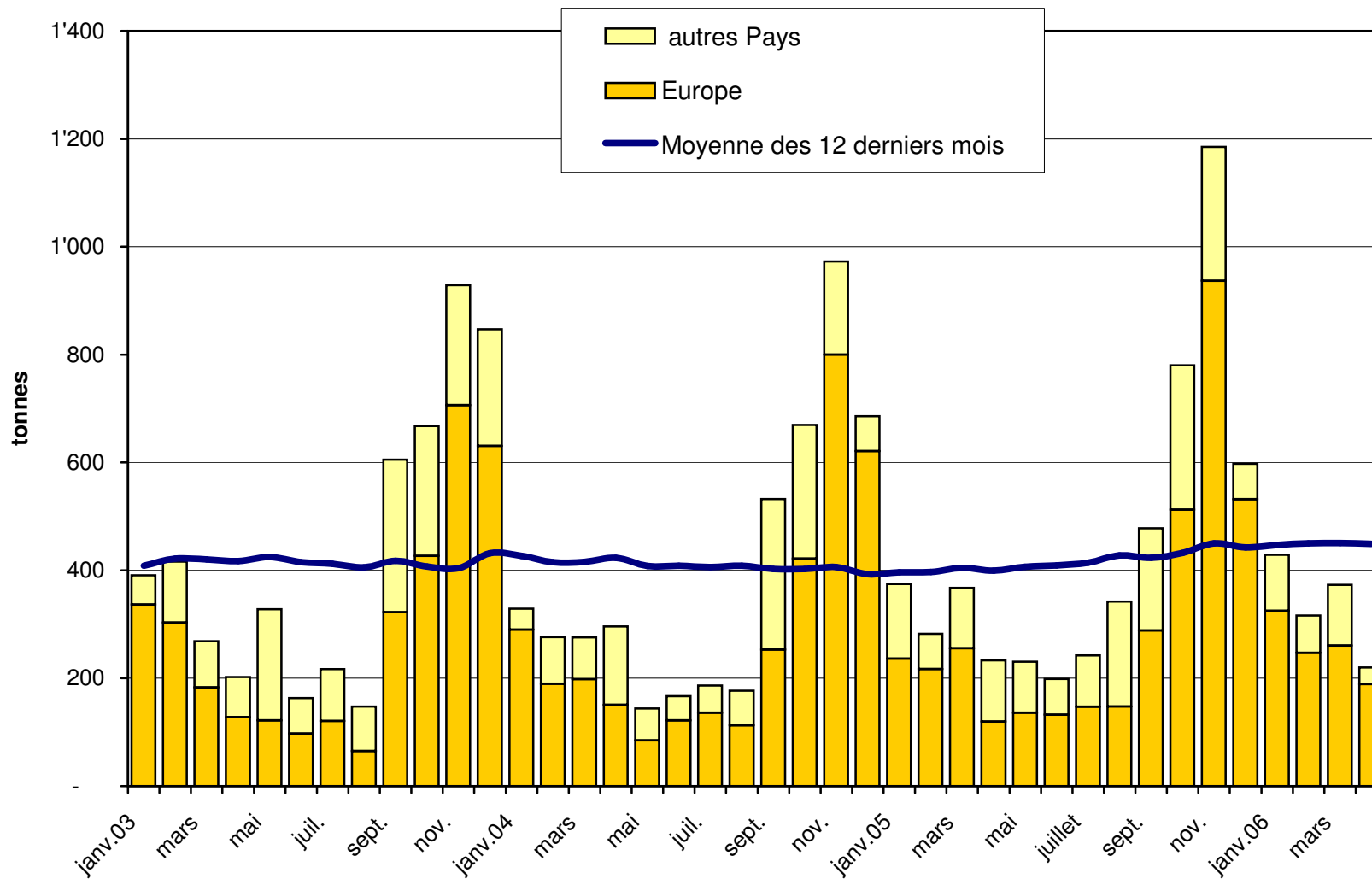
### Exportations de Raclette Suisse depuis 2003 Valeur moyenne des 12 derniers mois



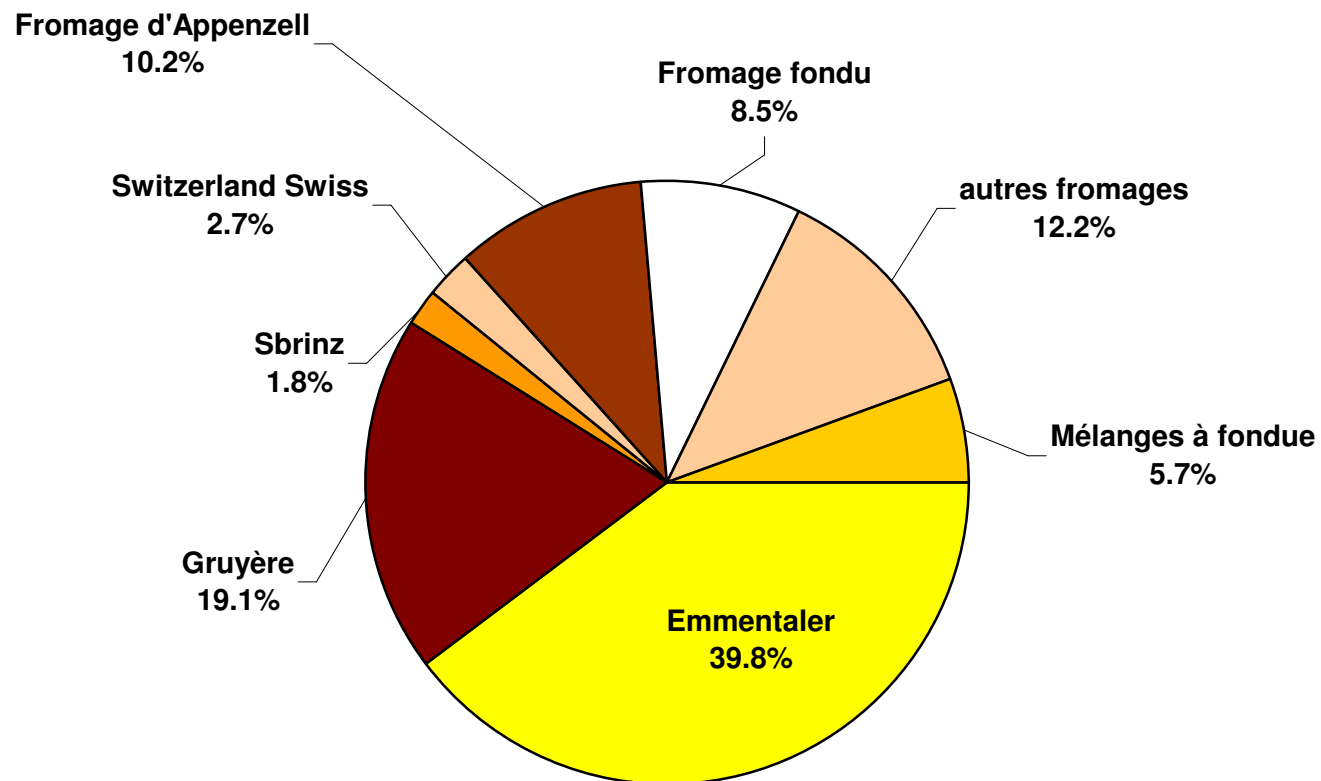
### Exportations de fromage fondu depuis 2003 Valeur moyenne des 12 derniers mois



### Exportations de Fondue prête à l'emploi depuis 2003 Valeur moyenne des 12 derniers mois



### Pourcentage des exportations de fromage par variété en avril 2006 Total 3 884 tonnes





## Importations de fromage par produit/groupe de produit

Fromages / Catégorie	Importations mensuelles		Différence par rapport au même mois de l'année précédente		Importations cumulées		Différence par rapport à la période de l'année précédente	
	avril 2005 tonnes	avril 2006 tonnes	tonnes	(%)	jan. - avril 2005 tonnes	jan. - avril 2006 tonnes	tonnes	(%)
Mascarpone, Ricotta Romana	57.2	117.1	59.9	104.7	297.5	347.5	50.0	16.8
Mozzarella	193.0	151.0	-42.0	-21.8	691.3	562.7	-128.5	-18.6
Autres fromages frais	434.2	504.5	70.3	16.2	1'814.8	1'968.0	153.3	8.4
<b>Total fromages frais</b>	<b>684.4</b>	<b>772.6</b>	<b>88.2</b>	<b>12.9</b>	<b>2'803.5</b>	<b>2'878.3</b>	<b>74.8</b>	<b>2.7</b>
Danablu, Gorgonzola, Roquefort	52.0	31.6	-20.4	-39.2	149.1	144.2	-4.9	-3.3
Fromage à croûte fleurie	115.8	122.1	6.3	5.4	535.1	538.1	3.0	0.6
Bleu, fromage à pâte persillée	0.0	0.0	0.0		0.0	0.0	0.0	
Brie, Camembert, Italic	94.1	99.5	5.4	5.8	440.2	434.8	-5.5	-1.2
Autres fromages à pâte molle	350.0	346.4	-3.5	-1.0	1'358.2	1'319.4	-38.8	-2.9
<b>Total fromages à pâte molle</b>	<b>611.9</b>	<b>599.7</b>	<b>-12.2</b>	<b>-2.0</b>	<b>2'482.7</b>	<b>2'436.6</b>	<b>-46.2</b>	<b>-1.9</b>
Fromage à pâte mi-dure persillée	2.1	3.8	1.7	81.8	6.7	16.6	9.9	148.0
Caciocavallo, Fontina, Brà, etc.	139.2	99.0	-40.2	-28.9	529.3	432.0	-97.3	-18.4
Tilsiter	1.5	2.5	0.9	61.3	9.6	10.5	0.8	8.7
Autres fromages à pâte mi-dure	240.0	304.7	64.7	26.9	1'177.9	1'280.0	102.1	8.7
Fromages à pâte mi-dure râpé, en poudre	0.8	0.0	-0.8	-99.6	6.7	2.8	-3.9	-58.0
<b>Total fromages à pâte mi-dure</b>	<b>383.6</b>	<b>409.9</b>	<b>26.3</b>	<b>6.9</b>	<b>1'730.3</b>	<b>1'741.9</b>	<b>11.6</b>	<b>0.7</b>
Fromage aux herbes (Schabziger)	0.0	0.0	0.0	-100.0	0.0	0.0	0.0	80.0
Fromage à pâte dure persillée	0.0	0.0	0.0		0.0	0.1	0.1	
Caciocavallo, Fontina, Brà, etc.	35.2	20.1	-15.1	-42.9	106.4	94.2	-12.2	-11.5
Emmentaler	4.0	12.7	8.7	218.5	30.4	87.9	57.5	189.6
Autres fromages à pâte dure	116.8	105.6	-11.2	-9.6	360.0	400.9	40.9	11.4
Fromages à pâte dure râpé, en poudre	24.1	30.3	6.2	25.7	152.2	123.1	-29.0	-19.1
<b>Total fromages à pâte dure</b>	<b>180.1</b>	<b>168.7</b>	<b>-11.4</b>	<b>-6.3</b>	<b>648.9</b>	<b>706.2</b>	<b>57.3</b>	<b>8.8</b>
Grana/Parmigiano	531.3	495.4	-35.9	-6.8	1'860.3	1'768.9	-91.4	-4.9
<b>Total fromages à pâte extra-dure</b>	<b>531.3</b>	<b>495.4</b>	<b>-35.9</b>	<b>-6.8</b>	<b>1'860.3</b>	<b>1'768.9</b>	<b>-91.4</b>	<b>-4.9</b>
<b>Total variétés de fromages sans fr. fondu</b>	<b>2'391.3</b>	<b>2'446.3</b>	<b>55.0</b>	<b>2.3</b>	<b>9'525.8</b>	<b>9'531.9</b>	<b>6.1</b>	<b>0.1</b>
<b>Total fromage fondu</b>	<b>138.3</b>	<b>165.6</b>	<b>27.2</b>	<b>19.7</b>	<b>669.9</b>	<b>758.7</b>	<b>88.8</b>	<b>13.3</b>

Source: DGD

## Importations de fromage par pays fournisseur

Avril 2006

Pays	Type de fromage												TOTAL
	Mascarpone, ricotta Romana	Mozzarella	Autres fromages frais	TOTAL fromages frais	Danablu, Gorgonzola, Roquefort	Brie, Camembert, Reblochon	Autres fromages à pâte molle	TOTAL fromages à pâte molle	Fromage aux herbes	Fromage à pâte dure et mi-dure	Autres fromages		
	tonnes	tonnes	tonnes	tonnes	tonnes	tonnes	tonnes	tonnes	tonnes	tonnes	tonnes	tonnes	
<b>EUROPE</b>													
Allemagne	0.0	10.4	78.3	88.8	2.9		104.1	107.0		36.5	48.9		281.1
France	0.1	0.5	191.1	191.8	6.2	79.7	234.6	320.6		189.6	63.6		765.5
Italie	117.0	139.9	174.0	430.9	21.6		113.1	134.6		685.9	32.4		1'283.9
Pays-Bas			0.8	0.8						56.9	0.7		58.5
Belgique													
Luxembourg													
Autriche		0.1	0.2	0.3			0.4	0.4		39.9	19.6		60.3
Grande-Bretagne							0.0	0.0		9.4			9.4
Danemark			59.9	59.9	0.9		9.9	10.9		16.4			87.1
Norvège													
Suède										1.2	0.3		1.5
Portugal							0.3	0.3		5.8			6.1
Espagne							0.3	0.3		12.6			12.9
Grèce			0.1	0.1			25.6	25.6					25.7
Autres pays d'Europe										19.9			19.9
<b>TOTAL EUROPE</b>	117.1	151.0	504.5	772.6	31.6	79.7	488.4	599.7		1'074.1	165.6		2'611.9
<b>Autres pays</b>													
Canada													
USA													
Autres pays d'Amérique													
Amérique latine													
Afrique													
Asie													
Australie													
<b>TOTAL AUTRES PAYS</b>													
<b>TOTAL</b>	117.1	151.0	504.5	772.6	31.6	79.7	488.4	599.7		1'074.1	165.6		2'611.9

Source: DGD

## Importations de fromage par pays fournisseur

Avril 2005

Pays	Type de fromage												TOTAL
	Mascarpone, ricotta Romana	Mozzarella	Autres fromages frais	TOTAL fromages frais	Danablu, Gorgonzola, Roquefort	Brie, Camembert, Reblochon	Autres fromages à pâte molle	TOTAL fromages à pâte molle	Fromage aux herbes	Fromage à pâte dure et mi-dure	Autres fromages		
tonnes	tonnes	tonnes	tonnes	tonnes	tonnes	tonnes	tonnes	tonnes	tonnes	tonnes	tonnes	tonnes	
<b>EUROPE</b>													
Allemagne		0.0	80.8	80.8	1.3		74.9	76.2		15.9	36.4		209.3
France	0.6	0.6	178.9	180.2	6.1	83.7	245.4	335.3		171.0	58.7		745.2
Italie	56.6	191.3	121.0	369.0	44.6		111.7	156.3	0.0	742.6	35.0		1'302.9
Pays-Bas										60.5			60.5
Belgique													
Luxembourg													
Autriche		0.0		0.0			0.4	0.4		11.9	7.9		20.3
Grande-Bretagne							0.0	0.0		4.1			4.1
Danemark			33.1	33.1	0.0		3.7	3.7		18.0			54.7
Norvège													
Suède										0.7	0.3		1.1
Portugal							0.5	0.5		8.7			9.2
Espagne			2.2	2.2			0.5	0.5		16.2			18.9
Grèce			1.3	1.3			31.1	31.1					32.5
Autres pays d'Europe							4.6	4.6		20.5			25.2
<b>TOTAL EUROPE</b>	57.2	192.0	417.4	666.6	52.0	83.7	473.0	608.6	0.0	1'070.2	138.3		2'483.8
<b>Autres pays</b>													
Canada													
USA													
Autres pays d'Amérique													
Amérique latine							0.0	0.0					0.0
Afrique													
Asie													
Australie													
<b>TOTAL AUTRES PAYS</b>							0.0	0.0					0.0
<b>TOTAL</b>	57.2	192.0	417.4	666.6	52.0	83.7	473.0	608.6	0.0	1'070.2	138.3		2'483.8

Source: DGD

Importations de fromage cumulées par pays, cumulées

janvier à avril 2006

Pays	<div style="display: flex; justify-content: space-between;"> <div style="writing-mode: vertical-rl; transform: rotate(180deg);">Mascarpone, ricotta Romana</div> <div style="writing-mode: vertical-rl; transform: rotate(180deg);">Mozzarella</div> <div style="writing-mode: vertical-rl; transform: rotate(180deg);">Autres fromages frais</div> <div style="writing-mode: vertical-rl; transform: rotate(180deg);">TOTAL fromages frais</div> <div style="writing-mode: vertical-rl; transform: rotate(180deg);">Danablu, Gorgonzola, Roquefort</div> <div style="writing-mode: vertical-rl; transform: rotate(180deg);">Brie, Camembert, Reblochon</div> <div style="writing-mode: vertical-rl; transform: rotate(180deg);">Autres fromages à pâte molle</div> <div style="writing-mode: vertical-rl; transform: rotate(180deg);">TOTAL fromages à pâte molle</div> <div style="writing-mode: vertical-rl; transform: rotate(180deg);">Fromage aux herbes</div> <div style="writing-mode: vertical-rl; transform: rotate(180deg);">Fromage à pâte dure et mi-dure</div> <div style="writing-mode: vertical-rl; transform: rotate(180deg);">Autres fromages</div> </div>											TOTAL
	tonnes	tonnes	tonnes	tonnes	tonnes	tonnes	tonnes	tonnes	tonnes	tonnes	tonnes	
<b>EUROPE</b>												
Allemagne	0.0	13.6	320.9	334	15.1		365.8	381		135.7	243.3	1'094.4
France	1.0	1.4	750.0	752	27.9	348.5	947.6	1'324		1'038.4	296.1	3'411.0
Italie	342.3	546.4	609.3	1'498	97.9		492.1	590		2'463.0	132.0	4'683.1
Pays-Bas			4.8	4.8						184.4	2.9	192.1
Belgique										0.3		0.3
Luxembourg												
Autriche		0.5	0.9	1.4			1.6	1.6		126.6	77.9	207.5
Grande-Bretagne			55.8	55.8			0.2	0.2		23.2		79.2
Danemark			167.8	167.8	2.9		30.6	33.5		79.3		280.5
Norvège												
Suède										3.5	0.8	4.3
Portugal							1.6	1.6		24.6		26.2
Espagne							1.4	1.4		80.3		81.7
Grèce			1.2	1.2			91.8	91.8		0.9		93.8
Autres pays d'Europe							1.3	1.3		26.8		28.1
<b>TOTAL EUROPE</b>	<b>343.3</b>	<b>561.9</b>	<b>1'910.7</b>	<b>2'815.9</b>	<b>143.8</b>	<b>348.5</b>	<b>1'933.9</b>	<b>2'426.3</b>		<b>4'186.9</b>	<b>753.1</b>	<b>10'182.2</b>
<b>Autres pays</b>												
Canada												
USA												
Autres pays d'Amérique												
Amérique latine												
Afrique												
Asie			0.1	0.1								0.1
Australie												
<b>TOTAL AUTRES PAYS</b>			<b>0.1</b>	<b>0.1</b>								<b>0.1</b>
<b>TOTAL</b>	<b>343.3</b>	<b>561.9</b>	<b>1'910.8</b>	<b>2'816.0</b>	<b>143.8</b>	<b>348.5</b>	<b>1'933.9</b>	<b>2'426.3</b>		<b>4'186.9</b>	<b>753.1</b>	<b>10'182.3</b>

Source: DGD

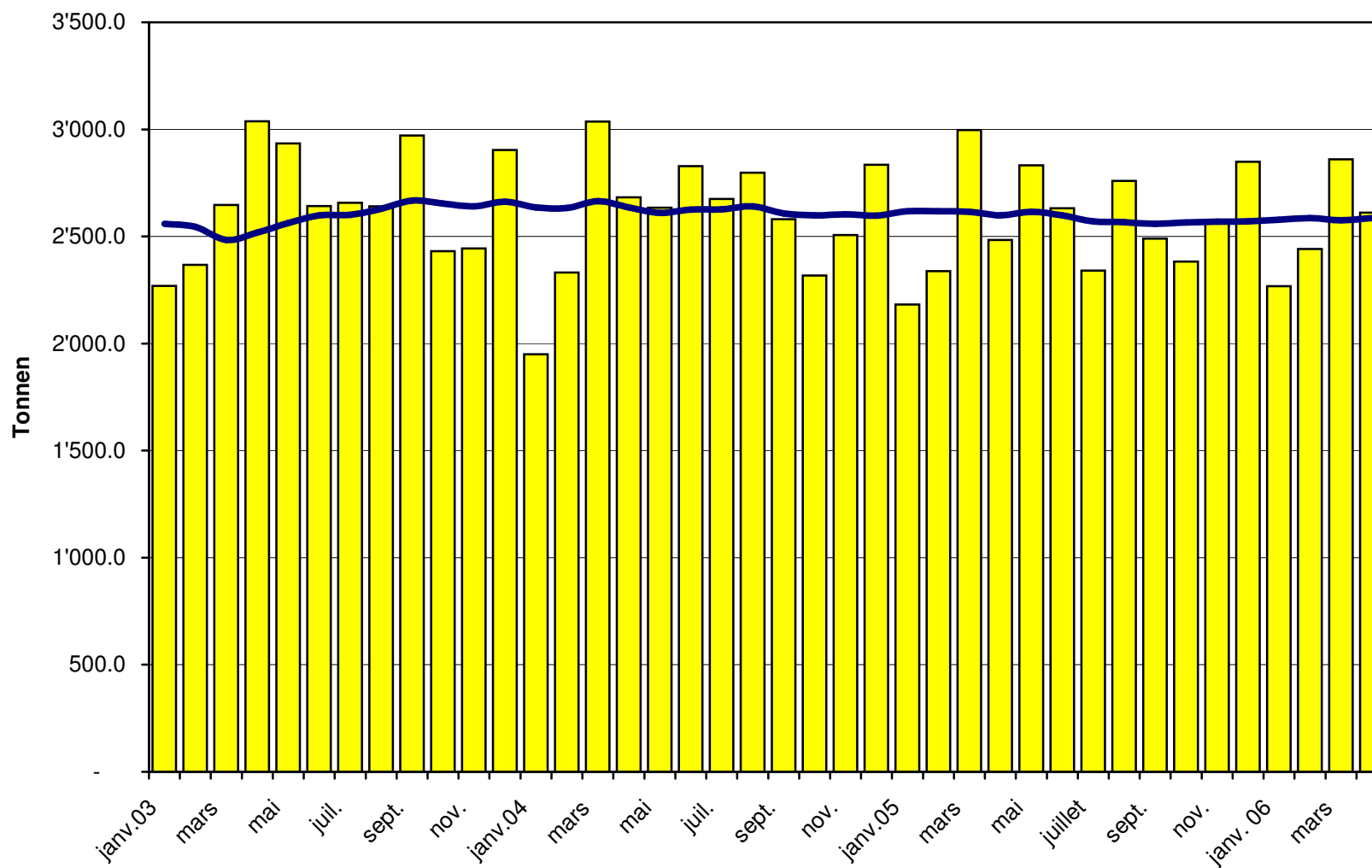
Importations de fromage cumulées par pays, cumulées

Janvier à avril 2005

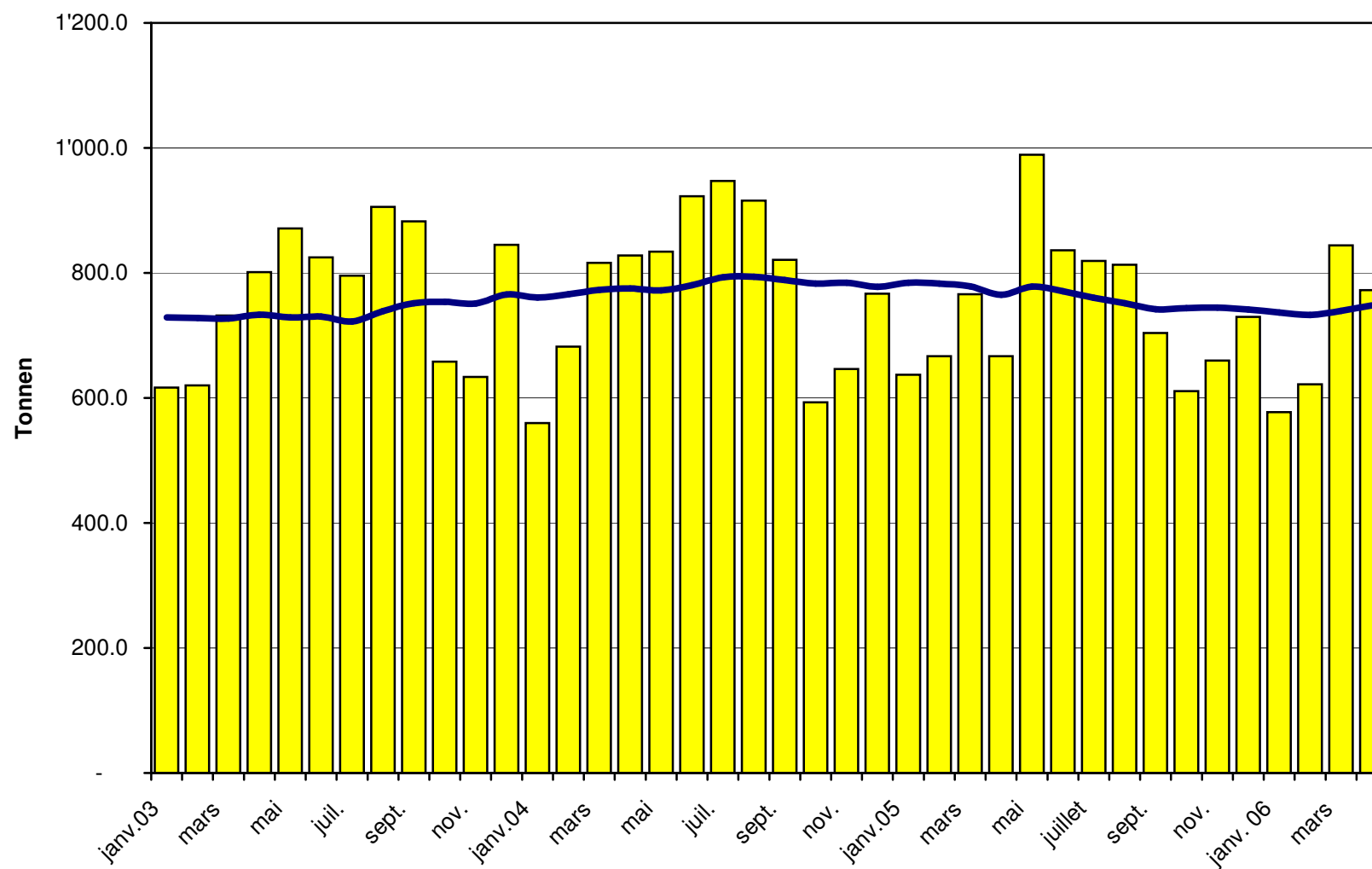
Pays	Janvier à avril 2005											
	Mascarpone, ricotta Romana	Mozzarella	Autres fromages frais	TOTAL fromages frais	Danablu, Gorgonzola, Roquefort	Brie, Camembert, Reblochon	TOTAL fromages à pâte molle	Fromage aux herbes	Fromage à pâte dure et mi-dure	Autres fromages	TOTAL	
	tonnes	tonnes	tonnes	tonnes	tonnes	tonnes	tonnes	tonnes	tonnes	tonnes	tonnes	tonnes
<b>EUROPE</b>												
Allemagne	0.0	0.1	269.7	270	5.2	275.1	280	83.9	180.0			814.0
France	1.2	1.3	795.6	798	31.1	385.8	1'014.6	1'432	884.2	290.5		3'404.2
Italie	292.3	677.2	503.3	1'473	112.0	497.8	610	0.0	2'593.9	137.9		4'814.5
Pays-Bas									231.5			231.5
Belgique			0.0	0.0			0.0	0.0	0.6			0.7
Luxembourg												
Autriche		0.2		0.2		1.2	1.2		53.7	58.4		113.5
Grande-Bretagne		0.0	0.0	0.1		0.1	0.1		38.5			38.7
Danemark			181.7	181.7	0.9	19.9	20.7		86.1			288.5
Norvège												
Suède									3.7	0.6		4.4
Portugal						1.4	1.4		22.3			23.6
Espagne			11.2	11.2		2.7	2.7		71.2			85.2
Grèce			2.0	2.0		102.2	102.2		0.2			104.4
Autres pays d'Europe			0.4	0.4		6.6	6.6		71.1			78.2
<b>TOTAL EUROPE</b>	293.5	678.8	1'764.0	2'736.4	149.1	385.8	1'921.6	2'456.6	0.0	4'140.9	667.5	10'001.3
<b>Autres pays</b>												
Canada												
USA												
Autres pays d'Amérique												
Amérique latine							0.0	0.0				0.0
Afrique												
Asie												
Australie												
<b>TOTAL AUTRES PAYS</b>							0.0	0.0				0.0
<b>TOTAL</b>	293.5	678.8	1'764.0	2'736.4	149.1	385.8	1'921.6	2'456.6	0.0	4'140.9	667.5	10'001.3

Source: DGD

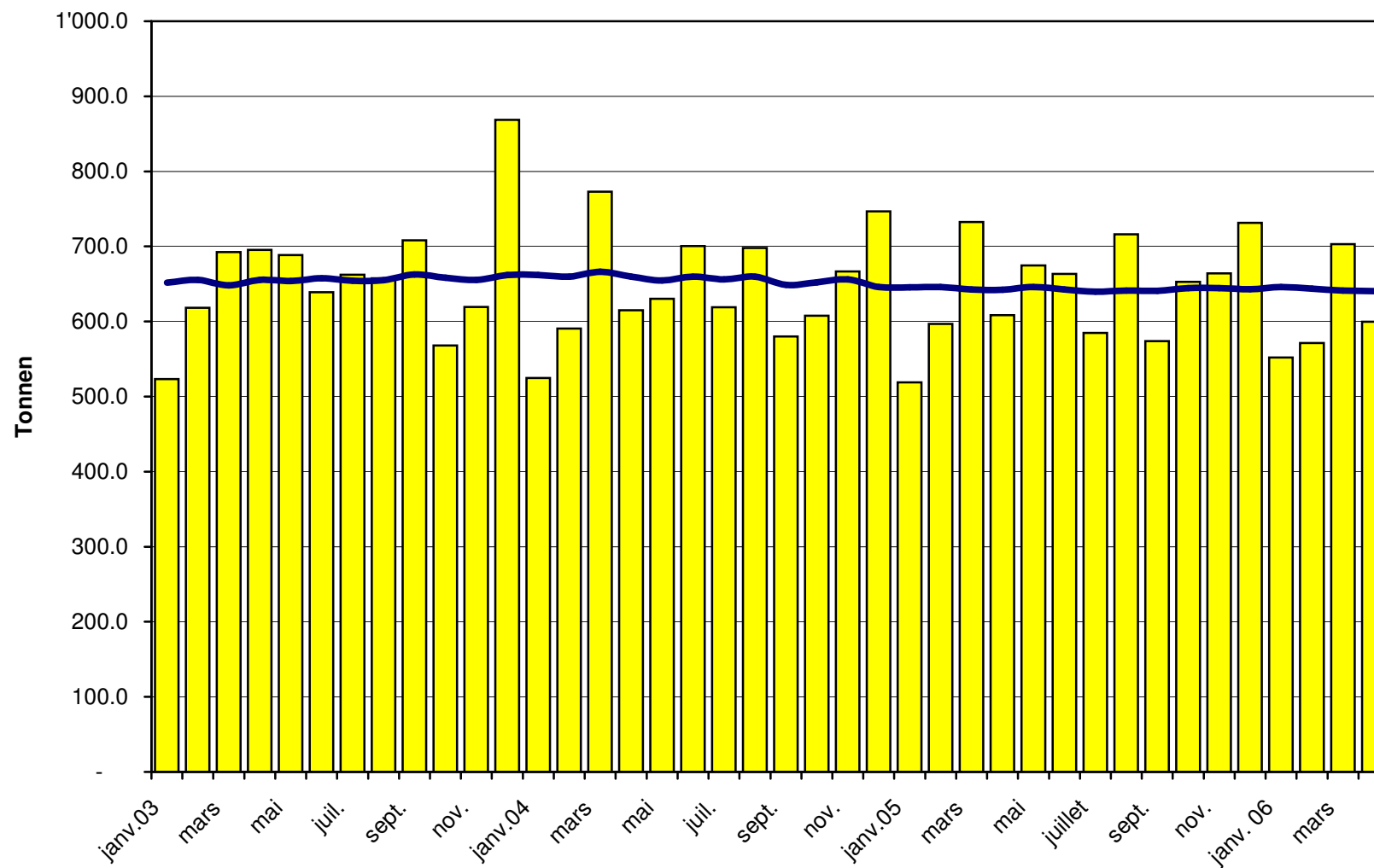
### Total des importations de fromages depuis 2003 Valeur moyenne des 12 derniers mois



### Importations de fromages frais depuis 2003 Valeur moyenne des 12 derniers mois

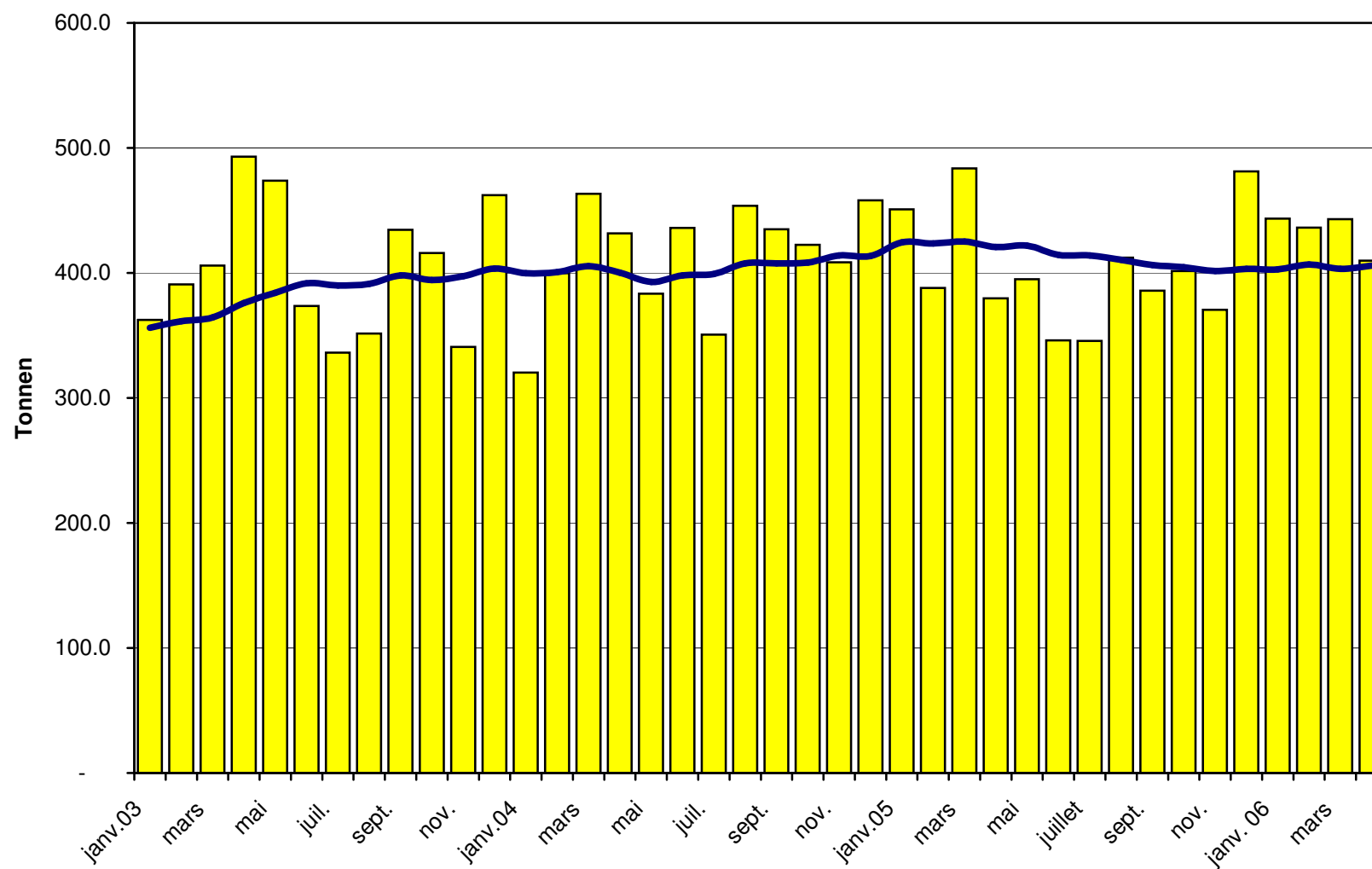


### Importations de fromages à pâte molle depuis 2003 Valeur moyenne des 12 derniers mois

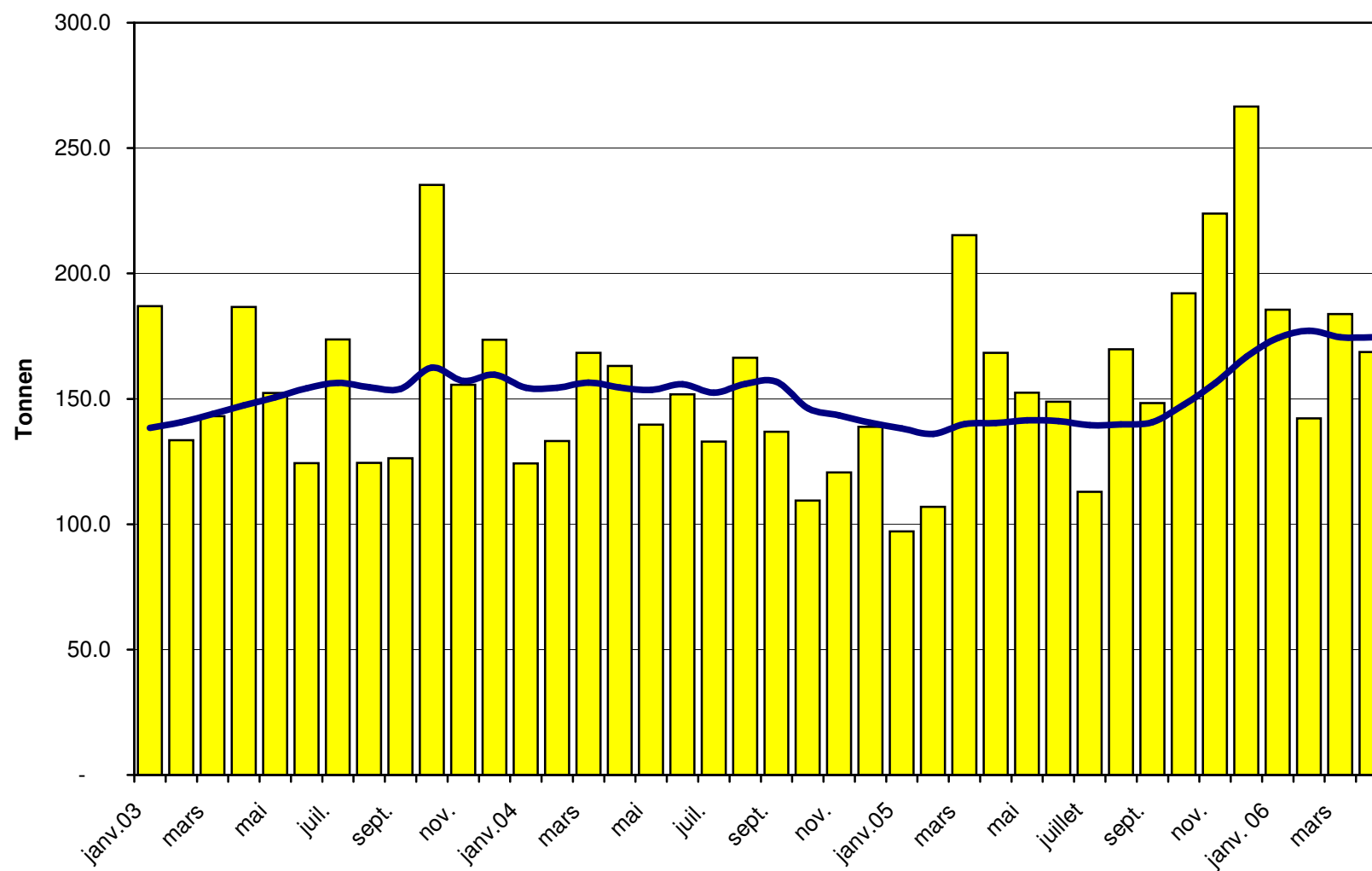




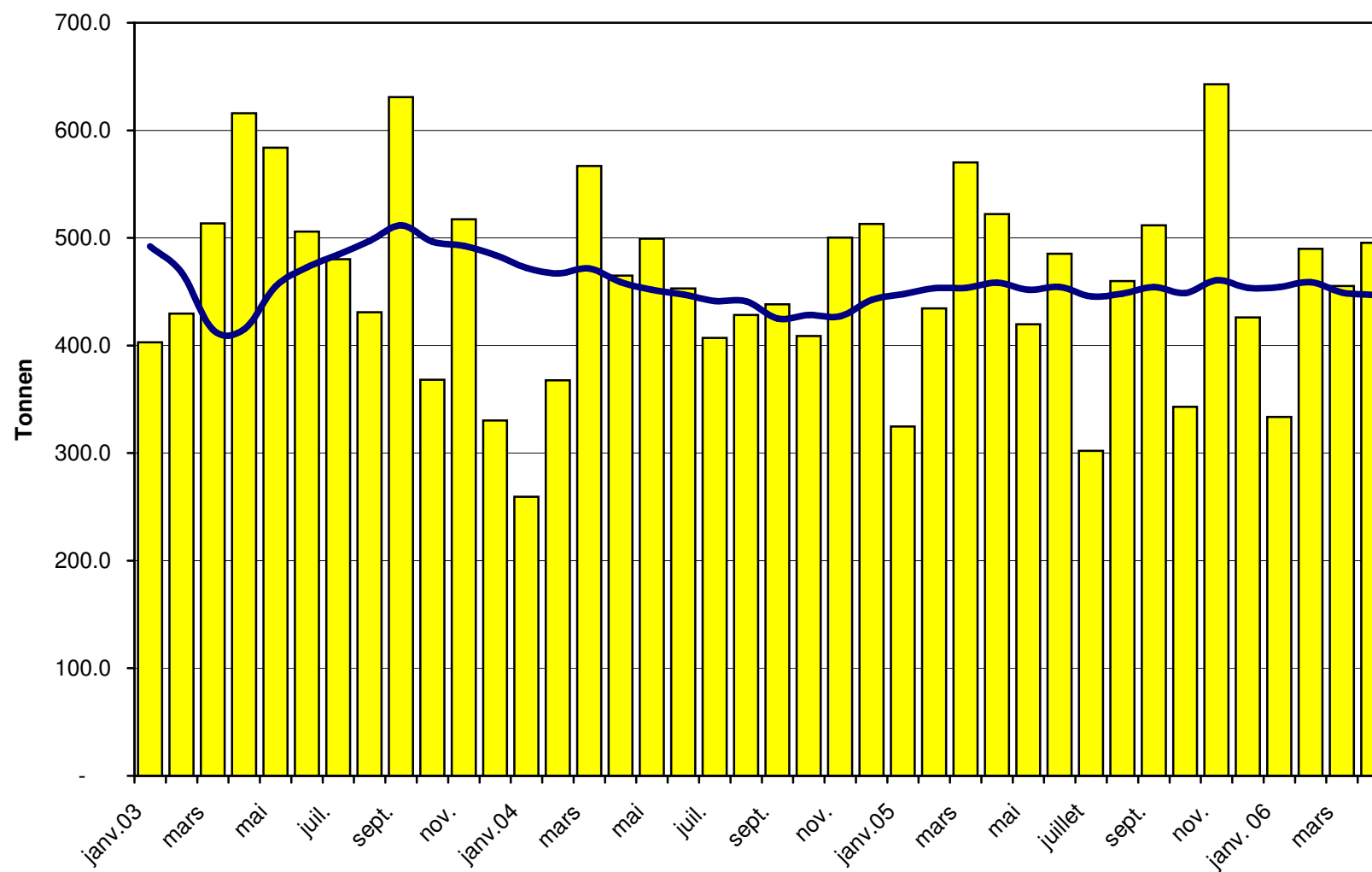
### Importations de fromages à pâte mi-dure depuis 2003 Valeur moyenne des 12 derniers mois



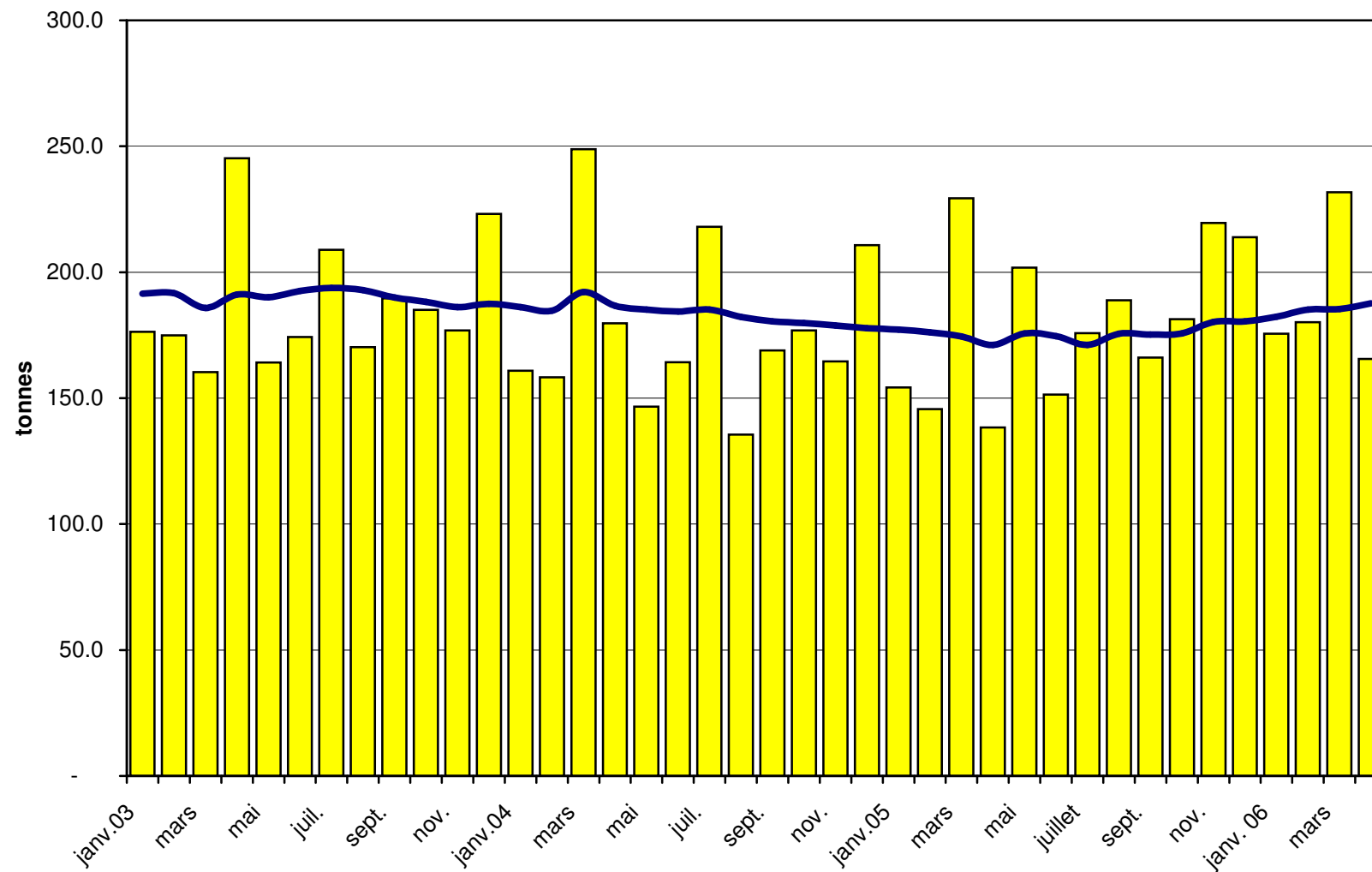
### Importations de fromages à pâte dure depuis 2003 Valeur moyenne des 12 derniers mois



### Importations de fromages à pâte extra-dure depuis 2003 Valeur moyenne des 12 derniers mois



### Importations de fromage fondu depuis 2003 Valeur moyenne des 12 derniers mois



### Importations de fromage par pays fournisseur, avril 2006 Total 2 612 tonnes

