



TSM Fiduciaire Sàrl  
Weststrasse 10  
Case postale 1006  
3000 Berne 6  
Téléphone 031 359 59 51  
Fax 031 359 59 61  
e-mail: info@tsmfiduciaire.ch  
www.tsmfiduciaire.ch

## Statistiques mensuelle du marché du lait:      Septembre 2006

Berne, le 15 Novembre 2006

### 1 - Production / mise en valeur du lait

- 01 Production laitière mensuelle
- 10 Mise en valeur selon l'équivalent-lait
- 11 Mise en valeur selon l'équivalent-lait (graphique)
- 14 Composition du lait selon centre SICL 2006
- 15 Composition du lait selon centre SICL 2005
- 16 Lait écrémé affouragé sous forme liquide, vente de succédanés du lait

### 2 - Fabrication de produits laitiers

- 20 Production fromagère mensuelle et cumulée 2006
- 21 Production fromagère mensuelle et cumulée 2005
- 22 Production fromagère mensuelle par rapport au mois de l'année précédente (graphique)
- 23 Production fromagère cumulée par rapport à la même période de l'année précédente
- 24 Pourcentages de la production fromagère par variété, cumulés 2006 (graphique)
- 25 Production de lait de consommation
- 26 Production et vente de beurre
- 27 Spécialités laitières
- 28 Poudre de lait et lait condensé

### 3 - Exportation de fromage

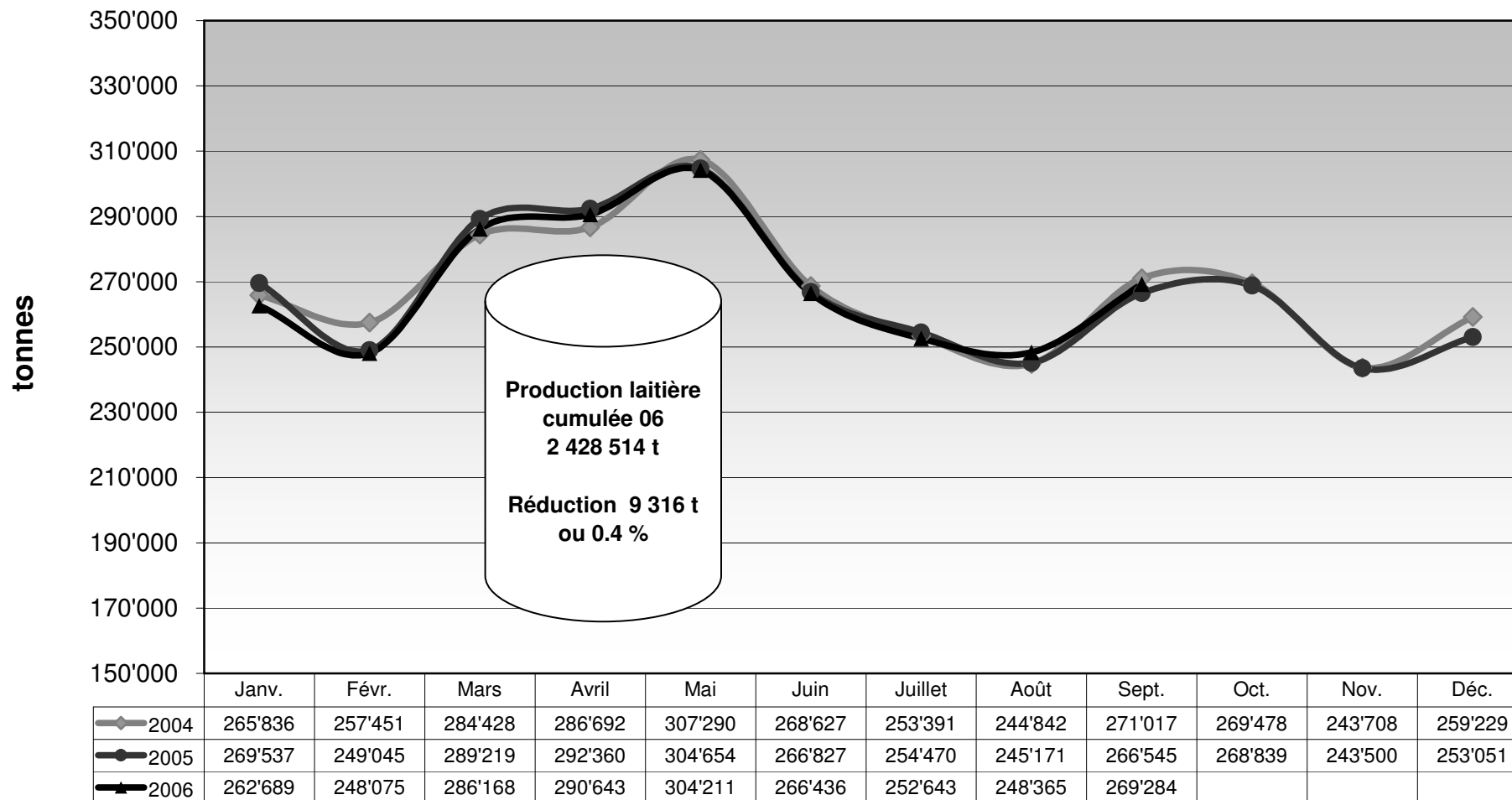
- 30 Exportations de fromage par produit/groupe de produits
- 31 Exportations de fromage par pays
- 31 Exportations de fromage par pays, mois de l'année précédente
- 32 Exportations de fromage par pays, cumulées
- 32 Exportations de fromage par pays, cumulées, année précédente
- 33-1 à 33-10 Total des exportations / sortes principales, depuis 2003
- 34 Pourcentage des exportations par variété (graphique)

### 4 - Importations de fromage

- 40 Importations de fromage par produit/groupe de produits
- 41 Importations de fromage par pays fournisseur
- 41 Importations de fromage par pays fournisseur, mois de l'année précédente
- 42 Importations cumulées de fromage par pays fournisseur
- 42 Importations cumulées de fromage par pays fournisseur, année précédente
- 43.1 à 43.7 Total des importations / par groupe de produits, depuis 2003
- 44 Importations de fromage par pays (graphique)

La reproduction des données est autorisée sous réserve de l'indication de la source

## Production laitière mensuelle en 2006 (Lait de la zone franche et lait du Liechtenstein inclus)



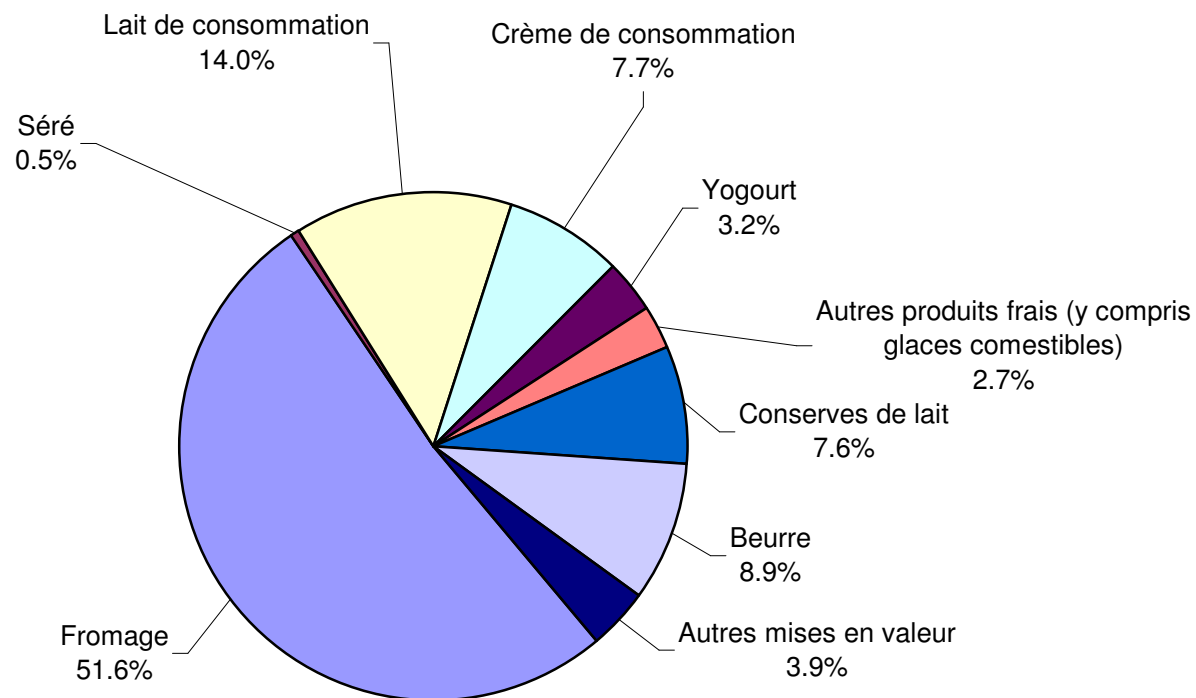
### Mise en valeur du lait en équivalents-lait

Mise en valeur:	Mise en valeur mensuelle		Différence par rapport au même mois de l'année précédente		Mise en valeur cumulée		Différence par rapport à la même période de l'année précédente	
	sept. 2005 tonnes	sept. 2006 tonnes	tonnes	(%)	jan. - sept. 2005 tonnes	jan. - sept. 2006 tonnes	tonnes	(%)
Fromage	132'781	138'848	6'067	4.6	1'024'722	1'061'780	37'058	3.6
Séré	1'444	1'441	-3	-0.2	13'927	14'164	237	1.7
Lait de consommation	38'932	37'587	-1'345	-3.5	333'717	331'268	-2'449	-0.7
Crème de consommation	20'364	20'621	257	1.3	178'445	178'986	541	0.3
Yogourt	9'213	8'689	-524	-5.7	85'621	85'832	211	0.2
Autres produits frais (y c. glaces comestibles)	7'453	7'261	-192	-2.6	71'378	72'445	1'067	1.5
Conserves de lait	20'535	20'382	-153	-0.7	236'143	221'156	-14'987	-6.3
Beurre	28'075	23'968	-4'107	-14.6	387'016	367'131	-19'885	-5.1
Autres mises en valeur	7'748	10'487	2'739	35.4	106'861	95'752	-11'109	-10.4
<b>Total</b>	<b>266'545</b>	<b>269'284</b>	<b>2'739</b>	<b>1.0</b>	<b>2'437'830</b>	<b>2'428'514</b>	<b>-9'316</b>	<b>-0.4</b>

Un équivalent-lait correspond à la teneur en protéine et en matière grasse d'un kilo de lait (fraction protéique = 0.45 EL; fraction butyrique = 0.55 EL)

Exemple 1 kg lait entier past./UHT = 0,45 protéine + 0.55 matière grasse = 1.00 équivalent-lait  
 1 kg lait écrémé past./UHT = 0.45 protéine + 0.05 matière grasse = 0.50 équivalent-lait  
 1 kg crème entière past./UHT = 0.30 protéine + 4.80 matière grasse = 5.10 équivalents-lait

### Mise en valeur du lait en équivalents-lait septembre 2006 Total 269 284 tonnes de lait



## Composition du lait par région/laboratoire SICL : 2006

Centre SICL	Composants	janv.	févr.	mars	avril	mai	juin	juil.	août	sept.	oct.	nov.	déc.	Moyenne 2006
		g/kg	g/kg	g/kg	g/kg	g/kg	g/kg	g/kg	g/kg	g/kg	g/kg	g/kg	g/kg	
Aarau	MG	42.9	42.9	42.3	42.1	40.8	39.8	39.5	39.9	40.0				41.1
	Prot.	33.4	33.3	32.9	32.8	31.9	31.3	31.4	32.0	32.7				32.4
	<b>Total</b>	<b>76.3</b>	<b>76.2</b>	<b>75.2</b>	<b>74.9</b>	<b>72.7</b>	<b>71.1</b>	<b>70.9</b>	<b>71.9</b>	<b>72.7</b>				<b>73.5</b>
Bern	MG													
	Prot.													
	<b>Total</b>													
Fribourg - Neuchâtel	MG	42.1	41.3	40.9	40.0	39.3	39.8	39.3	40.0	40.3				40.3
	Prot.	32.8	32.4	32.2	31.6	32.1	32.4	31.8	32.8	33.9				32.4
	<b>Total</b>	<b>74.9</b>	<b>73.7</b>	<b>73.1</b>	<b>71.6</b>	<b>71.4</b>	<b>72.2</b>	<b>71.1</b>	<b>72.8</b>	<b>74.2</b>				<b>72.8</b>
Nordostschweiz	MG													
	Prot.													
	<b>Total</b>													
St. Gallen - Appenzell	MG	42.0	41.4	41.5	41.0	41.0	40.2	39.8	40.8	40.6				40.9
	Prot.	34.3	33.9	33.9	33.1	33.0	33.0	32.4	33.2	33.9				33.4
	<b>Total</b>	<b>76.3</b>	<b>75.3</b>	<b>75.4</b>	<b>74.1</b>	<b>74.0</b>	<b>73.2</b>	<b>72.2</b>	<b>74.0</b>	<b>74.5</b>				<b>74.3</b>
Thurgau	MG	42.3	41.8	41.7	41.2	40.1	39.6	39.1	40.1	40.5				40.7
	Prot.	34.3	33.9	33.7	33.5	33.2	32.8	32.0	33.0	33.7				33.3
	<b>Total</b>	<b>76.6</b>	<b>75.7</b>	<b>75.4</b>	<b>74.7</b>	<b>73.3</b>	<b>72.4</b>	<b>71.1</b>	<b>73.1</b>	<b>74.2</b>				<b>74.1</b>
Vaud-Genève	MG													
	Prot.													
	<b>Total</b>													
Zentralschweiz	MG	42.1	41.7	41.8	41.2	40.8	39.8	39.9	40.0	40.1				40.8
	Prot.	33.6	33.4	33.4	33.0	32.4	32.3	31.9	32.7	33.0				32.9
	<b>Total</b>	<b>75.7</b>	<b>75.1</b>	<b>75.2</b>	<b>74.2</b>	<b>73.2</b>	<b>72.1</b>	<b>71.8</b>	<b>72.7</b>	<b>73.1</b>				<b>73.7</b>
Moyenne	MG	42.3	41.8	41.6	41.1	40.4	39.8	39.5	40.2	40.3				40.8
	Prot.	33.7	33.4	33.2	32.8	32.5	32.4	31.9	32.7	33.4				32.9
	<b>Total</b>	<b>76.0</b>	<b>75.2</b>	<b>74.9</b>	<b>73.9</b>	<b>72.9</b>	<b>72.2</b>	<b>71.4</b>	<b>72.9</b>	<b>73.7</b>				<b>73.7</b>

Remarque: ces données correspondent aux valeurs moyennes des échantillons analysés par chaque SICL

## Composition du lait selon région/laboratoire SICL : 2005

Centre SICL	Composants	janv.	févr.	mars	avril	mai	juin	juil.	août	sept.	oct.	nov.	déc.	Moyenne 2004
		g/kg	g/kg	g/kg	g/kg	g/kg	g/kg	g/kg	g/kg	g/kg	g/kg	g/kg	g/kg	
Aarau	MG	42.2	42.1	42.3	41.8	40.3	40.0	39.8	40.1	41.1	41.3	42.2	43.0	41.4
	Prot.	33.2	32.9	32.5	32.1	32.2	31.8	32.0	32.4	33.0	33.7	34.0	33.8	32.8
	<b>Total</b>	<b>75.4</b>	<b>75.0</b>	<b>74.8</b>	<b>73.9</b>	<b>72.5</b>	<b>71.8</b>	<b>71.8</b>	<b>72.5</b>	<b>74.1</b>	<b>75.0</b>	<b>76.2</b>	<b>76.8</b>	<b>74.2</b>
Bern	MG													
	Prot.													
	<b>Total</b>													
Fribourg - Neuchâtel	MG	41.8	41.7	41.4	40.4	39.1	39.1	39.6	40.3	40.5	40.6	40.8	42.6	40.7
	Prot.	33.0	32.8	32.4	31.9	32.5	32.2	31.7	32.5	33.6	34.5	34.0	33.6	32.9
	<b>Total</b>	<b>74.8</b>	<b>74.5</b>	<b>73.8</b>	<b>72.3</b>	<b>71.6</b>	<b>71.3</b>	<b>71.3</b>	<b>72.8</b>	<b>74.1</b>	<b>75.1</b>	<b>74.8</b>	<b>76.2</b>	<b>73.6</b>
Nordostschweiz	MG													
	Prot.													
	<b>Total</b>													
St. Gallen - Appenzell	MG	41.5	41.6	41.4	41.0	41.0	40.4	40.2	40.4	40.3	40.3	41.2	41.9	40.9
	Prot.	34.2	34.2	34.0	33.3	33.2	33.1	33.0	33.0	33.8	34.9	34.5	34.4	33.8
	<b>Total</b>	<b>75.7</b>	<b>75.8</b>	<b>75.4</b>	<b>74.3</b>	<b>74.2</b>	<b>73.5</b>	<b>73.2</b>	<b>73.4</b>	<b>74.1</b>	<b>75.2</b>	<b>75.7</b>	<b>76.3</b>	<b>74.7</b>
Thurgau	MG	42.0	42.1	41.9	41.2	40.0	39.6	39.4	39.7	39.9	40.7	41.6	42.5	40.9
	Prot.	34.4	34.2	33.7	33.2	32.5	32.0	32.2	32.8	33.2	34.7	35.2	34.8	33.6
	<b>Total</b>	<b>76.4</b>	<b>76.3</b>	<b>75.6</b>	<b>74.4</b>	<b>72.5</b>	<b>71.6</b>	<b>71.6</b>	<b>72.5</b>	<b>73.1</b>	<b>75.4</b>	<b>76.8</b>	<b>77.3</b>	<b>74.5</b>
Vaud-Genève	MG													
	Prot.													
	<b>Total</b>													
Zentralschweiz	MG	41.2	41.4	41.7	41.1	40.3	40.1	39.8	40.2	40.5	40.8	41.0	42.1	40.9
	Prot.	33.4	33.3	33.2	32.7	32.8	32.6	32.3	32.6	33.0	34.5	34.2	34.0	33.2
	<b>Total</b>	<b>74.6</b>	<b>74.7</b>	<b>74.9</b>	<b>73.8</b>	<b>73.1</b>	<b>72.7</b>	<b>72.1</b>	<b>72.8</b>	<b>73.5</b>	<b>75.3</b>	<b>75.2</b>	<b>76.1</b>	<b>74.1</b>
Moyenne	MG	41.7	41.8	41.7	41.1	40.1	39.8	39.8	40.1	40.5	40.7	41.4	42.4	40.9
	Prot.	33.6	33.5	33.2	32.6	32.6	32.3	32.2	32.7	33.3	34.5	34.4	34.1	33.3
	<b>Total</b>	<b>75.4</b>	<b>75.3</b>	<b>74.9</b>	<b>73.7</b>	<b>72.8</b>	<b>72.2</b>	<b>72.0</b>	<b>72.8</b>	<b>73.8</b>	<b>75.2</b>	<b>75.7</b>	<b>76.5</b>	<b>74.2</b>

Remarque: ces données correspondent aux valeurs moyennes des échantillons analysés par chaque SICL

### Lait écrémé affouragé sous forme liquide

	Mise en valeur mensuelle		Différence par rapport au même mois de l'année précédente		Mise en valeur cumulée		Différence par rapport à la même période de l'année précédente	
	<i>sept. 2005</i> tonnes	<i>sept. 2006</i> tonnes	tonnes	(%)	<i>jan. - sept. 2005</i> tonnes	<i>jan. - sept. 2006</i> tonnes	tonnes	(%)
<b>Total lait écrémé affouragé sous forme liquide</b>	1'044	597	-447	-42.8	6'590	4'321	-2'269	-34.4

### Ventes de succédanés du lait

	Ventes mensuelles		Différence par rapport au même mois de l'année précédente		Ventes cumulées		Différence par rapport à la même période de l'année précédente	
	<i>sept. 2005</i> tonnes	<i>sept. 2006</i> tonnes	tonnes	(%)	<i>jan. - sept. 2005</i> tonnes	<i>jan. - sept. 2006</i> tonnes	tonnes	(%)
SL engraissement > 30%	1'019	1'549	530	52.0	10'042	10'104	62	0.6
SL élevage > 30%	170	172	2	1.2	1'491	1'596	105	7.0
SL autres > 30%	9	9			135	156	21	15.6
SL engraissement < 30%	41	18	-23		271	193	-78	-28.8
SL élevage < 30%	5	9	4	80.0	64	45	-19	-29.7
SL autres < 30%	8	8			96	112	16	16.7
<b>Total succédanés du lait</b>	1'252	1'765	513	41.0	12'099	12'206	107	0.9

**Production fromagère 2006 cumulée avec comparaison année précédente**

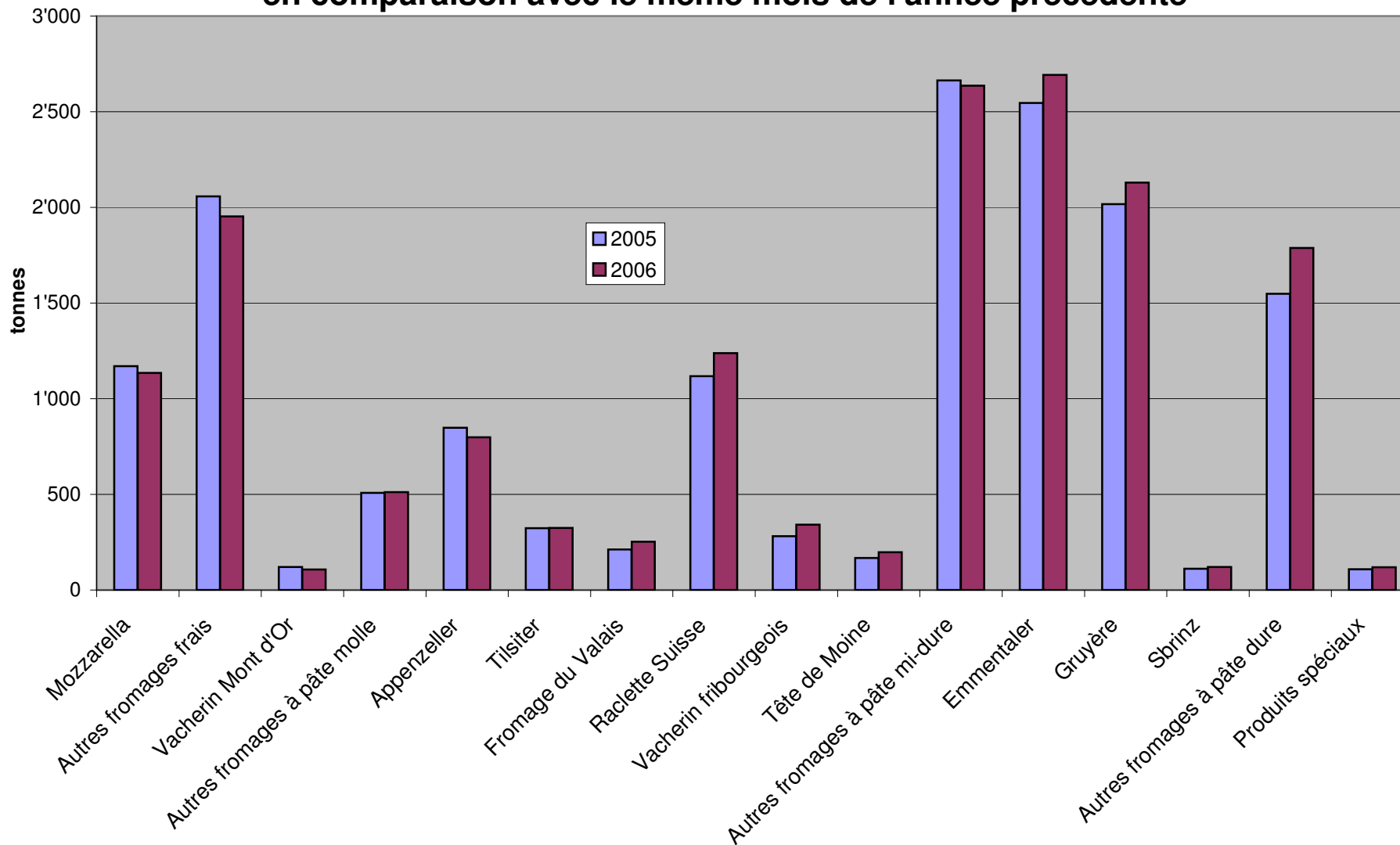
	janv.	févr.	mars	avril	mai	juin	juil.	août	sept.	oct.	nov.	déc.	Cumul 2005 tonnes	Cumul 2006 tonnes	Différence période année	
	tonnes	tonnes	tonnes	tonnes	tonnes	tonnes	tonnes	tonnes	tonnes	tonnes	tonnes	tonnes			tonnes	pour cent
Sère	825	776	930	811	891	943	842	920	812				7'447	7'750	303	4.1
Mozzarella	1'072	1'064	1'288	1'243	1'563	1'705	1'559	1'423	1'135				11'582	12'052	470	4.1
Mascarpone	42	39	61	49	68	45	45	52	51				432	452	20	4.6
Autres produits frais	1'217	1'038	1'351	1'180	1'428	1'318	1'153	1'299	1'090				11'259	11'074	-185	-1.6
<b>Total fromages frais</b>	<b>3'156</b>	<b>2'917</b>	<b>3'631</b>	<b>3'283</b>	<b>3'951</b>	<b>4'011</b>	<b>3'599</b>	<b>3'694</b>	<b>3'088</b>				<b>30'721</b>	<b>31'330</b>	<b>609</b>	<b>2.0</b>
Fromage à croûte fleurie, maigre à 1/4 gras																
Fromage à croûte fleurie, 1/2 gras à gras	131	115	138	119	128	130	103	159	109				1'111	1'132	21	1.9
Fromage à croûte fleurie, crème	94	97	120	124	132	123	89	116	131				780	1'026	246	31.5
Bleu, fromage à pâte persillée																
Tomme	160	164	169	158	180	192	152	199	159				1'544	1'533	-11	-0.7
Vacherin Mont-d'Or	57	22	11					37	107				244	234	-10	-4.1
Autres fromages à croûte fleurie, maigres à 1/4 gras	2	18	10	5	4	7	3	3	2				56	54	-2	-3.6
Autres fromages à croûte fleurie, 1/2 gras à gras	55	69	67	66	65	68	61	68	67				529	586	57	10.8
Autres fromages à croûte fleurie, crème	57	49	43	44	54	44	38	55	44				455	428	-27	-5.9
<b>Total fromage à pâte molle</b>	<b>556</b>	<b>534</b>	<b>559</b>	<b>516</b>	<b>564</b>	<b>564</b>	<b>445</b>	<b>638</b>	<b>619</b>				<b>4'720</b>	<b>4'995</b>	<b>275</b>	<b>5.8</b>
Appenzeller	693	595	637	672	738	747	747	811	798				6'977	6'438	-539	-7.7
Tilsiter	380	322	390	350	387	383	296	328	325				3'130	3'161	31	1.0
Fromage du Valais (fromage à raclette du Valais)	192	182	238	220	225	146	68	49	252				1'577	1'572	-5	-0.3
Raclette Suisse	598	445	721	831	1'124	1'187	1'249	1'254	1'238				8'389	8'647	258	3.1
Vacherin fribourgeois	133	101	82	66	142	195	262	305	341				1'493	1'627	134	9.0
Tête de Moine	170	144	147	140	170	171	169	207	198				1'309	1'516	207	15.8
Fromage du Jura	19	13	19	18	22	16	13	8	11				168	139	-29	-17.3
Winzerkäse	37	30	31	31	32	31	34	36	31				360	293	-67	-18.6
Mutschli	37	33	38	32	42	46	30	36	70				338	364	26	7.7
Fromage d'alpage à pâte mi-dure					2	3	3	17	1'164				1'260	1'189	-71	-5.6
Fromage de montagne des Grisons	86	76	86	85	88	74	47	16	20				561	578	11	1.9
Fromages de montagne, à la coupe	115	114	115	123	145	142	95	82	111				1'003	1'042	39	3.9
St. Paulin Suisse	80	66	49	46	73	58	81	68	66				622	587	-35	-5.6
Edam suisse	53	47	55	45	85	49	46	60	49				432	489	57	13.2
Fromage affiné à froid	2	1	1	2	3		2	1	3				15	15		
Fromage à pâte mi-dure persillée	11	11	11	12	19	23	7	6	18				115	118	3	2.6
Fromage semi - préparé	95	103	128	96	139	69	59	79	85				882	853	-29	-3.3
Fromage pour la fonte, gras	100	121	152	94	106	87	85	96	93				729	934	205	28.1
Autres fromages à pâte mi-dure, maigre à 1/4 gras	66	66	75	65	81	62	54	49	53				479	571	92	19.2
Autres fromages à pâte mi-dure, 1/2 gras à gras	703	603	723	671	717	648	606	615	714				5'860	6'000	140	2.4
Autres fromages à pâte mi-dure, crème	123	102	188	160	135	103	110	160	148				982	1'229	247	25.2
<b>Total fromage à pâte mi-dure</b>	<b>3'690</b>	<b>3'174</b>	<b>3'887</b>	<b>3'758</b>	<b>4'473</b>	<b>4'239</b>	<b>4'062</b>	<b>4'285</b>	<b>5'788</b>				<b>36'695</b>	<b>37'356</b>	<b>661</b>	<b>1.8</b>
Emmentaler	2'681	2'520	2'975	3'029	3'184	2'875	2'871	2'860	2'693				24'394	25'688	1'294	5.3
Switzerland Swiss	155	200	156	168	188	134	143	208	299				1'740	1'651	-89	-5.1
Gruyère	2'343	2'227	2'638	2'684	2'810	2'455	2'315	2'116	2'130				21'081	21'718	637	3.0
Fromage d'alpage à pâte dure					27	115	134	147	1'034				1'444	1'457	13	0.9
Autres fromages à pâte dure, maigre à 1/4 gras	3	4	9	8	13	14	14	10	9				37	84	47	127.0
Autres fromages à pâte dure, 1/2 gras à gras	544	497	643	639	685	510	487	424	441				4'156	4'870	714	17.2
Autres fromages à pâte dure, crème	2		1	2	2	2	2	2	4				13	15	2	15.4
<b>Total fromage à pâte dure</b>	<b>5'728</b>	<b>5'448</b>	<b>6'422</b>	<b>6'530</b>	<b>6'909</b>	<b>6'105</b>	<b>5'964</b>	<b>5'767</b>	<b>6'610</b>				<b>52'865</b>	<b>55'483</b>	<b>2'618</b>	<b>5.0</b>
Sbrinz	136	120	129	142	162	163	150	125	121				1'196	1'248	52	4.3
<b>Total fromage à pâte extra-dure</b>	<b>136</b>	<b>120</b>	<b>129</b>	<b>142</b>	<b>162</b>	<b>163</b>	<b>150</b>	<b>125</b>	<b>121</b>				<b>1'196</b>	<b>1'248</b>	<b>52</b>	<b>4.3</b>
Fromage pur chèvre	17	33	55	70	84	80	71	67	106				560	583	23	4.1
Fromage pur brebis	11	14	18	19	25	21	18	16	13				151	155	4	2.6
<b>Total produits spéciaux</b>	<b>27</b>	<b>47</b>	<b>73</b>	<b>89</b>	<b>108</b>	<b>100</b>	<b>89</b>	<b>83</b>	<b>119</b>				<b>709</b>	<b>735</b>	<b>26</b>	<b>3.7</b>
<b>Total général</b>	<b>13'293</b>	<b>12'240</b>	<b>14'700</b>	<b>14'318</b>	<b>16'166</b>	<b>15'182</b>	<b>14'310</b>	<b>14'590</b>	<b>16'346</b>				<b>126'900</b>	<b>131'145</b>	<b>4'245</b>	<b>3.3</b>

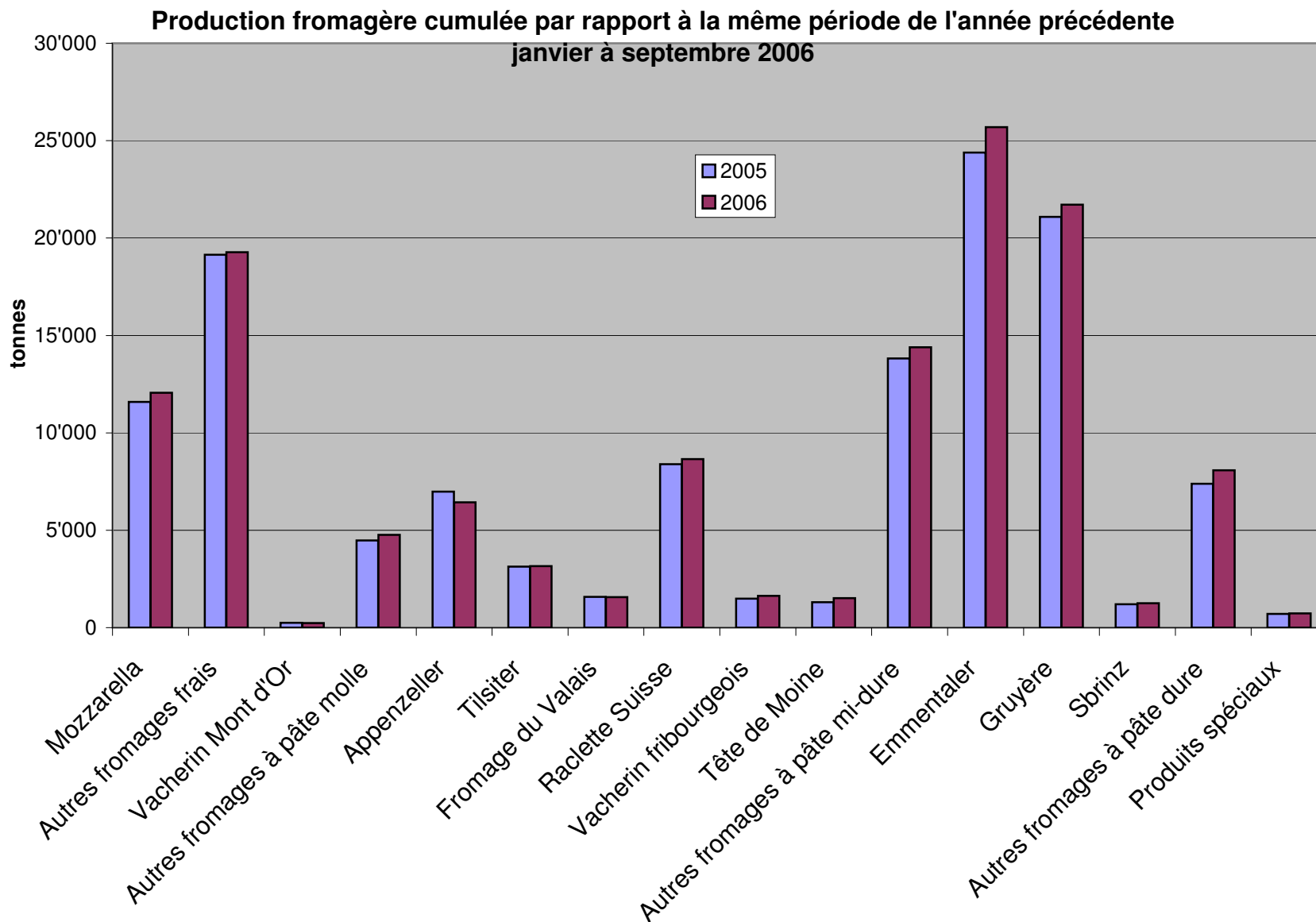


## Production fromagère 2005

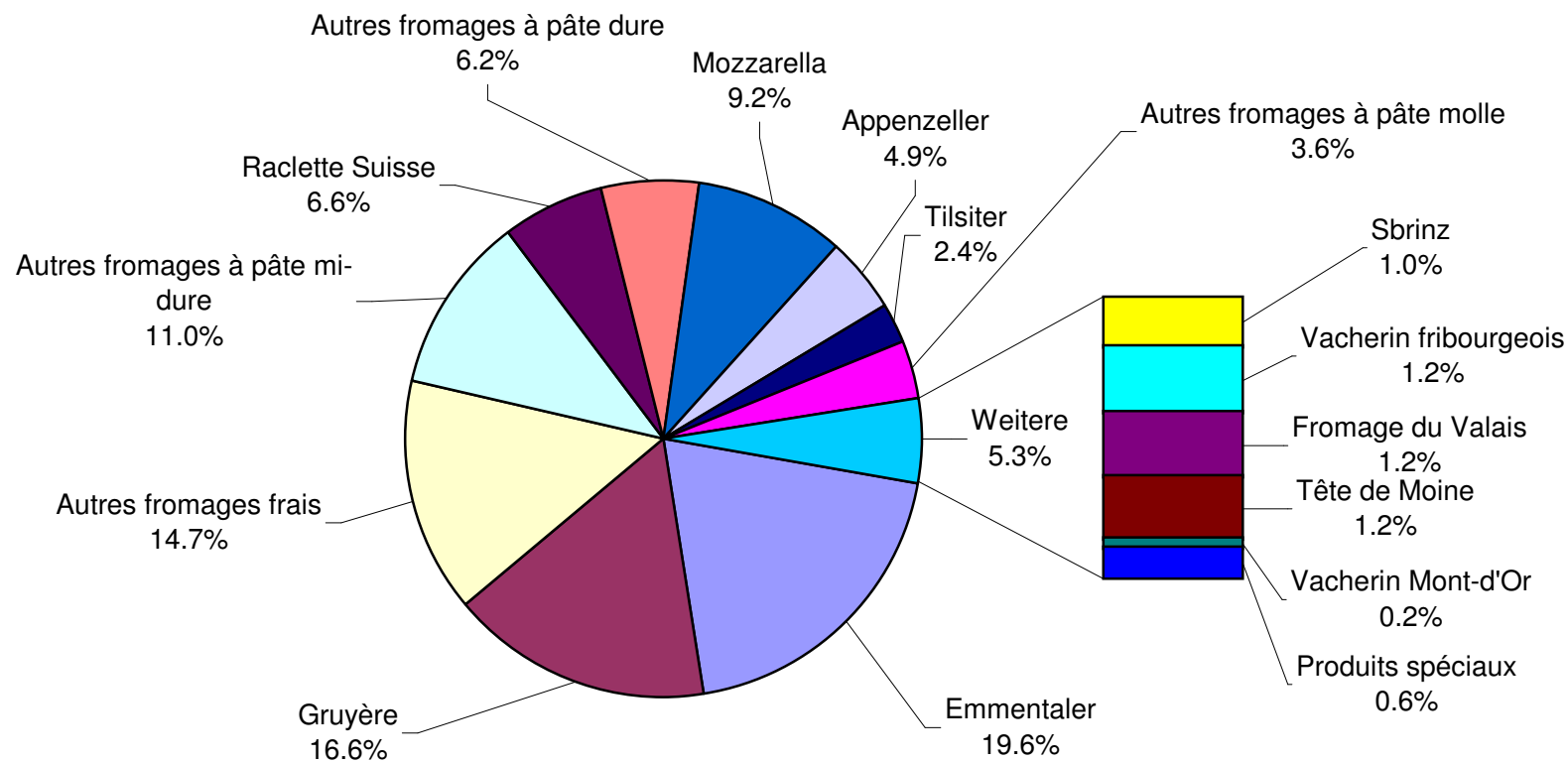
	janv. tonnes	févr. tonnes	mars tonnes	avril tonnes	mai tonnes	juin tonnes	juil. tonnes	août tonnes	sept. tonnes	oct. tonnes	nov. tonnes	déc. tonnes	Cumul 2005 tonnes
Séré	680	719	924	781	884	907	852	875	825	694	896	762	9'799
Mozzarella	1'002	966	1'295	1'209	1'467	1'614	1'465	1'394	1'170	1'048	1'098	1'087	14'815
Mascarpone	38	41	51	54	57	50	45	47	49	43	65	77	617
Autres produits frais	1'134	1'072	1'361	1'250	1'352	1'483	1'056	1'367	1'184	1'068	1'110	1'112	14'549
<b>Total fromages frais</b>	<b>2'854</b>	<b>2'799</b>	<b>3'631</b>	<b>3'294</b>	<b>3'760</b>	<b>4'054</b>	<b>3'418</b>	<b>3'683</b>	<b>3'228</b>	<b>2'853</b>	<b>3'169</b>	<b>3'039</b>	<b>39'782</b>
Fromage à croûte fleurie, maigre à 1/4 gras													
Fromage à croûte fleurie, 1/2 gras à gras	117	136	133	119	131	115	112	128	120	105	133	106	1'455
Fromage à croûte fleurie, crème	83	80	106	75	94	98	69	87	88	108	106	130	1'124
Bleu, fromage à pâte persillée													
Tomme	168	168	185	162	192	151	140	202	176	143	194	155	2'036
Vacherin Mont-d'Or	63	30	1					29	121	103	105	86	538
Autres fromages à croûte fleurie, maigres à 1/4 gras	3	5	13	2	4	4	7	10	8	5	12	3	76
Autres fromages à croûte fleurie, 1/2 gras à gras	59	83	54	41	57	49	55	69	62	64	66	47	706
Autres fromages à croûte fleurie, crème	57	41	50	39	55	48	44	68	53	51	60	63	629
<b>Total fromage à pâte molle</b>	<b>550</b>	<b>542</b>	<b>542</b>	<b>438</b>	<b>532</b>	<b>466</b>	<b>427</b>	<b>594</b>	<b>629</b>	<b>578</b>	<b>676</b>	<b>590</b>	<b>6'564</b>
Appenzeller	797	723	790	727	775	721	751	845	848	805	666	740	9'188
Tilsiter	370	365	397	349	346	351	344	285	323	302	356	353	4'141
Fromage du Valais (fromage à raclette du Valais)	220	205	232	229	222	133	70	54	212	233	134	179	2'123
Raclette Suisse	472	466	634	924	1'120	1'240	1'218	1'197	1'118	1'194	834	663	11'080
Vacherin fribourgeois	112	75	77	111	137	207	226	267	281	294	232	207	2'226
Tête de Moine	138	122	131	130	145	153	156	166	168	167	148	167	1'791
Fromage du Jura	20	16	22	24	20	14	16	17	19	25	22	15	230
Winzerkäse	42	44	43	45	45	31	40	35	35	39	38	35	472
Mutschli	44	33	29	33	35	38	29	37	60	57	39	51	485
Fromage d'alpage à pâte mi-dure					3	6	4	6	1'241	408	55	4	1'727
Fromage de montagne des Grisons	80	73	85	86	92	76	42	17	16	42	73	81	763
Fromages de montagne, à la coupe	107	94	133	112	130	116	121	88	102	99	112	135	1'349
St. Paulin Suisse	81	35	103	44	65	64	51	97	82	68	44	83	817
Edam suisse	69	41	41	10	52	35	57	65	62	61	46	38	577
Fromage affiné à froid	2	2	3	1	2	2	1	1	1	2	2	1	20
Fromage à pâte mi-dure persillée	9	11	14	13	17	21	9	9	12	14	11	11	151
Fromage semi - préparé	97	90	180	123	104	73	94	65	56	87	78	84	1'131
Fromage pour la fonte, gras	77	57	98	94	71	77	80	84	91	110	100	94	1'033
Autres fromages à pâte mi-dure, maigre à 1/4 gras	32	43	56	56	66	44	36	69	77	80	54	61	674
Autres fromages à pâte mi-dure, 1/2 gras à gras	616	563	672	662	683	689	645	656	674	790	724	683	8'057
Autres fromages à pâte mi-dure, crème	73	100	138	96	113	123	91	113	135	132	136	144	1'394
<b>Total fromage à pâte mi-dure</b>	<b>3'458</b>	<b>3'159</b>	<b>3'878</b>	<b>3'871</b>	<b>4'242</b>	<b>4'215</b>	<b>4'083</b>	<b>4'175</b>	<b>5'614</b>	<b>5'007</b>	<b>3'904</b>	<b>3'829</b>	<b>49'435</b>
Emmentaler	2'655	2'463	2'839	2'830	2'958	2'721	2'716	2'666	2'546	2'682	2'553	2'552	32'181
Switzerland Swiss	218	213	246	271	231	179	157	105	120	138	134	169	2'181
Gruyère	2'258	2'162	2'560	2'546	2'800	2'413	2'275	2'050	2'017	2'217	2'098	2'134	27'530
Fromage d'alpage à pâte dure				1	22	116	111	151	1'043	414	39		1'897
Autres fromages à pâte dure, maigre à 1/4 gras	3	6	4	8	4	1	7	3	1	8	2	10	57
Autres fromages à pâte dure, 1/2 gras à gras	487	463	516	545	534	450	416	361	384	466	475	533	5'630
Autres fromages à pâte dure, crème	2	2	1	2	2			3	1	1	2		16
<b>Total fromage à pâte dure</b>	<b>5'623</b>	<b>5'309</b>	<b>6'166</b>	<b>6'203</b>	<b>6'551</b>	<b>5'880</b>	<b>5'682</b>	<b>5'339</b>	<b>6'112</b>	<b>5'926</b>	<b>5'303</b>	<b>5'398</b>	<b>69'492</b>
Sbrinz	126	118	148	141	194	153	119	86	111	131	113	124	1'564
<b>Total fromage à pâte extra-dure</b>	<b>126</b>	<b>118</b>	<b>148</b>	<b>141</b>	<b>194</b>	<b>153</b>	<b>119</b>	<b>86</b>	<b>111</b>	<b>131</b>	<b>113</b>	<b>124</b>	<b>1'564</b>
Fromage pur chèvre	18	33	59	75	85	72	65	59	94	89	32	17	698
Fromage pur brebis	11	13	17	21	23	20	16	15	15	10	10	9	180
<b>Total produits spéciaux</b>	<b>29</b>	<b>45</b>	<b>76</b>	<b>96</b>	<b>108</b>	<b>91</b>	<b>81</b>	<b>74</b>	<b>109</b>	<b>99</b>	<b>42</b>	<b>27</b>	<b>877</b>
<b>Total fromage</b>	<b>12'639</b>	<b>11'971</b>	<b>14'440</b>	<b>14'042</b>	<b>15'387</b>	<b>14'859</b>	<b>13'810</b>	<b>13'950</b>	<b>15'802</b>	<b>14'595</b>	<b>13'206</b>	<b>13'005</b>	<b>167'706</b>

### Production fromagère septembre 2006 en comparaison avec le même mois de l'année précédente





## Production fromagère: janvier à septembre 2006 (en %) Total 131 145 tonnes



## Production de lait de consommation

Variété de lait	Production mensuelle		Différence par rapport au même mois de l'année précédente		Production cumulée		Différence par rapport à la même période de l'année précédente	
	<i>sept. 2005</i> tonnes	<i>sept. 2006</i> tonnes	tonnes	(%)	<i>jan. - sept. 2005</i> tonnes	<i>jan. - sept. 2006</i> tonnes	tonnes	(%)
Lait cru	1'128	833	-295	-26.2	10'360	9'399	-961	-9.3
Lait past. enrichi en matière grasse	0	0	0		0	0	0	
Lait UHT enrichi en matière grasse	97	91	-6	-6.2	853	838	-15	-1.8
Lait entier past.	8'094	7'543	-551	-6.8	72'856	69'834	-3'022	-4.1
Lait entier UHT	16'082	14'891	-1'191	-7.4	122'226	127'032	4'806	3.9
Lait partiellement écrémé past.	6'447	6'466	19	0.3	58'437	58'688	251	0.4
Lait partiellement écrémé UHT	9'406	9'821	415	4.4	86'921	85'124	-1'797	-2.1
Lait écrémé past.	12	0	-12	-100.0	82	13	-69	-84.1
Lait écrémé UHT	1'505	1'085	-420	-27.9	12'378	11'765	-613	-5.0
<b>Total lait de consommation</b>	<b>42'771</b>	<b>40'730</b>	<b>-2'041</b>	<b>-4.8</b>	<b>364'113</b>	<b>362'693</b>	<b>-1'420</b>	<b>-0.4</b>

## Production et ventes de beurre

### Production de beurre

	Production mensuelle		Différence par rapport au même mois de l'année précédente		Production cumulée		Différence par rapport à la même période de l'année précédente	
	<i>sept. 2005</i> tonnes	<i>sept. 2006</i> tonnes	tonnes	(%)	<i>jan. - sept. 2005</i> tonnes	<i>jan. - sept. 2006</i> tonnes	tonnes	(%)
<b>Total production de beurre</b>	2'197	1'987	-210	-9.6	31'042	29'237	-1'805	-5.8

### Ventes de beurre (y compris beurre importé)

	Ventes mensuelles		Différence par rapport au même mois de l'année précédente		Ventes cumulées		Différence par rapport à la même période de l'année précédente	
	<i>sept. 2005</i> tonnes	<i>sept. 2006</i> tonnes	tonnes	(%)	<i>jan. - sept. 2005</i> tonnes	<i>jan. - sept. 2006</i> tonnes	tonnes	(%)
Beurre de choix	490	446	-44	-9.0	4'405	4'287	-118	-2.7
LE BEURRE, beurre industriel ou artisanal	2'168	2'612	444	20.5	18'639	19'475	836	4.5
Beurre de fromagerie	29	23	-6	-20.7	247	237	-10	-4.0
Autres beurres	395	353	-42	-10.6	2'600	2'418	-182	-7.0
Beurre fondu	419	420	1	0.2	3'374	3'353	-21	-0.6
Beurre déshydraté et autres	31	29	-2	-6.5	253	265	12	4.7
<b>Total des ventes indigènes</b>	<b>3'532</b>	<b>3'883</b>	<b>351</b>	<b>9.9</b>	<b>29'518</b>	<b>30'035</b>	<b>517</b>	<b>1.8</b>
<b>Exportation</b>	<b>0</b>	<b>0</b>	<b>0</b>		<b>0</b>	<b>0</b>	<b>0</b>	
<b>trafic de perfectionnement *</b>	<b>0</b>	<b>0</b>	<b>0</b>		<b>104</b>	<b>54</b>	<b>-50</b>	<b>-48.1</b>
<b>Total des ventes</b>	<b>3'532</b>	<b>3'883</b>	<b>351</b>	<b>9.9</b>	<b>29'622</b>	<b>30'089</b>	<b>467</b>	<b>1.6</b>

\* Source: OSB

## Production de spécialités laitières

### Crème de consommation

	Production mensuelle		Différence par rapport au même mois de l'année précédente		Production cumulée		Différence par rapport à la même période de l'année précédente	
	<i>sept. 2005</i> tonnes	<i>sept. 2006</i> tonnes	tonnes	(%)	<i>jan. - sept. 2005</i> tonnes	<i>jan. - sept. 2006</i> tonnes	tonnes	(%)
Crème double	57	53	-4	-7.0	454	438	-16	-3.5
Crème entière 35%	1'841	2'072	231	12.5	17'825	18'255	430	2.4
Demi-crème	1'240	1'104	-136	-11.0	9'565	9'430	-135	-1.4
Crème à café	2'217	2'106	-111	-5.0	18'354	18'275	-79	-0.4
<b>Total crème de consommation</b>	<b>5'355</b>	<b>5'335</b>	<b>-20</b>	<b>-0.4</b>	<b>46'198</b>	<b>46'398</b>	<b>200</b>	<b>0.4</b>

### Autres spécialités laitières

	Production mensuelle		Différence par rapport au même mois de l'année précédente		Production cumulée		Différence par rapport à la même période de l'année précédente	
	<i>sept. 2005</i> tonnes	<i>sept. 2006</i> tonnes	tonnes	(%)	<i>jan. - sept. 2005</i> tonnes	<i>jan. - sept. 2006</i> tonnes	tonnes	(%)
Lait acidulé	284	303	19	6.7	2'631	3'005	374	14.2
Crème acidulée	130	101	-29	-22.3	1'086	1'105	19	1.7
Desserts (crèmes, flans, coupes, etc.)	2'271	1'882	-389	-17.1	18'673	17'703	-970	-5.2
Boissons lactées	5'471	5'948	477	8.7	45'759	50'203	4'444	9.7
Yogourt	11'820	11'033	-787	-6.7	107'296	106'989	-307	-0.3
Kéfir	5	5	0	0.0	68	47	-21	-30.9
Glaces comestibles	1'278	1'442	164	12.8	19'927	18'327	-1'600	-8.0

## Production de poudre de lait et de lait condensé

	Production mensuelle		Différence par rapport au même mois de l'année précédente		Production cumulée		Différence par rapport à la même période de l'année précédente	
	<i>sept. 2005</i> tonnes	<i>sept. 2006</i> tonnes	tonnes	(%)	<i>jan. - sept. 2005</i> tonnes	<i>jan. - sept. 2006</i> tonnes	tonnes	(%)
Poudre de lait entier	1'396	1'575	179	12.8	12'629	11'894	-735	-5.8
Poudre de lait partiellement écrémé	164	300	136	82.9	2'104	2'449	345	16.4
Poudre de lait enrichie et poudre de crème	55	30	-25	-45.5	315	249	-66	-21.0
Poudre de lait écrémé	1'136	867	-269	-23.7	20'369	18'782	-1'587	-7.8
Poudre de babeurre	11	16	5	45.5	215	543	328	152.6
Poudre de petit-lait	106	80	-26	-24.5	1'656	1'969	313	18.9
Lait condensé	266	177	-89	-33.5	2'083	1'852	-231	-11.1



## Exportations de fromage par produit/groupe de produit

Variété / catégorie	Exportations mensuelles		Différence par rapport au même mois de l'année précédente		Exportations cumulées		Différence par rapport à la même période de l'année précédente	
	sept. 2005 tonnes	sept. 2006 tonnes	tonnes	(%)	jan. - sept. 2005 tonnes	jan. - sept. 2006 tonnes	tonnes	(%)
<b>Total fromages frais</b>	<b>1.8</b>	<b>22.3</b>	<b>20.5</b>	<b>1120.4</b>	<b>18.1</b>	<b>277.3</b>	<b>259.2</b>	<b>1435.3</b>
Vacherin Mont-d'Or	4.7	3.5	-1.2	-26.4	17.3	13.5	-3.8	-21.7
Autres fromages à pâte molle	42.3	16.6	-25.7	-60.8	408.6	273.5	-135.1	-33.1
<b>Total fromages à pâte molle</b>	<b>47.0</b>	<b>20.1</b>	<b>-27.0</b>	<b>-57.3</b>	<b>425.9</b>	<b>287.0</b>	<b>-138.9</b>	<b>-32.6</b>
Appenzeller	517.7	487.9	-29.8	-5.8	3'776.2	3'830.8	54.5	1.4
Tilsiter	55.0	41.9	-13.1	-23.9	299.4	284.8	-14.6	-4.9
Raclette Suisse	60.3	47.8	-12.6	-20.8	326.7	305.2	-21.5	-6.6
Vacherin Fribourgeois	30.6	20.8	-9.7	-31.8	149.2	154.7	5.5	3.7
Tête de Moine	97.5	80.3	-17.1	-17.6	596.9	715.7	118.9	19.9
Autres fromages à pâte mi-dure	77.5	117.7	40.2	51.9	574.9	786.4	211.5	36.8
<b>Total fromages à pâte mi-dure</b>	<b>838.6</b>	<b>796.4</b>	<b>-42.1</b>	<b>-5.0</b>	<b>5'723.4</b>	<b>6'077.6</b>	<b>354.2</b>	<b>6.2</b>
Emmentaler	2'013.5	1'745.3	-268.1	-13.3	18'145.3	15'949.8	-2'195.5	-12.1
Gruyère	1'041.1	915.7	-125.3	-12.0	7'428.9	7'597.5	168.5	2.3
Switzerland Swiss	138.4	69.9	-68.5	-49.5	1'062.2	927.8	-134.4	-12.7
Autres fromages à pâte dure	184.3	216.8	32.4	17.6	298.8	1'292.8	994.0	332.7
<b>Total fromages à pâte dure</b>	<b>3'377.3</b>	<b>2'947.7</b>	<b>-429.5</b>	<b>-12.7</b>	<b>26'935.1</b>	<b>25'767.8</b>	<b>-1'167.4</b>	<b>-4.3</b>
Sbrinz	45.7	34.3	-11.4	-24.9	323.8	327.9	4.1	1.3
<b>Total fromages à pâte extra-dure</b>	<b>45.7</b>	<b>34.3</b>	<b>-11.4</b>	<b>-24.9</b>	<b>323.8</b>	<b>327.9</b>	<b>4.1</b>	<b>1.3</b>
<b>Total fromage fondu</b>	<b>419.0</b>	<b>363.3</b>	<b>-55.7</b>	<b>-13.3</b>	<b>3'275.8</b>	<b>3'114.7</b>	<b>-161.1</b>	<b>-4.9</b>
<b>Fondue prête à l'emploi *)</b>	<b>478.1</b>	<b>574.3</b>	<b>96.2</b>	<b>20.1</b>	<b>2'749.3</b>	<b>2'693.3</b>	<b>-56.0</b>	<b>-2.0</b>
Autres fromages	6.1	23.0	16.9	278.9	101.2	201.2	100.0	98.9
<b>Total</b>	<b>5'213.5</b>	<b>4'781.4</b>	<b>-432.1</b>	<b>-8.3</b>	<b>39'552.6</b>	<b>38'746.8</b>	<b>-805.8</b>	<b>-2.0</b>

\*) sans Autres préparations de produits alimentaires à base de matière grasse du lait à partir du 1er janvier 2006  
Source: DGD

Exportations par pays

Septembre 2006

PAYS	Produits																				TOTAL	
	t	t	t	t	t	t	t	t	t	t	t	t	t	t	t	t	t	t	t	t		t
<b>EUROPE</b>																						
Allemagne	265.2	177.8	*	*	9.5	452.4	383.4	4.5	17.7	47.8	31.9	89.5	574.8	2.3	0.1	10.3	12.7	26.7	3.4	231.1	1'301.1	
France	186.4	142.5	*	*	0.0	328.9	51.0	12.3	7.5	16.7	*	5.0	92.5	0.2	*	4.6	4.8	1.4	0.0	48.2	475.8	
Italie	879.6	22.2	*	*	195.6	1'097.4	0.9	*	*	2.5	*	0.6	4.0	19.2		0.0	19.2	244.1		10.1	1'374.8	
BeNeLux	94.8	58.7	*	*	6.9	160.5	10.3	1.7	6.2	5.6	0.0	1.2	25.0		*			28.7	0.1	89.3	303.6	
Grande-Bretagne	30.3	58.1	*	*		88.5	0.7	*	*	0.2	*	0.4	1.2		*			1.8		3.4	94.9	
Espagne/Portugal	39.1	19.2	*	*		58.3	*	*	*	*	*	0.0	0.0		*			3.2			61.4	
UE sans affectation / Autres pays d'Europe (Fondue: autres pays du monde)	75.7	56.7	33.0	10.6	0.7	176.7	27.1	1.0	0.7	5.5	8.5	10.0	52.9		3.3	0.0	3.3	0.4	0.0	54.6	287.9	
<b>TOTAL EUROPE</b>	1'571.0	535.2	33.0	10.6	212.7	2'362.6	473.4	19.5	32.1	78.3	40.4	106.8	750.5	21.7	3.5	14.9	40.1	306.2	3.5	436.7	3'899.5	
<b>Autres pays</b>																						
Canada	44.9	*	*	*		44.9	3.3	*	*	0.9	*	2.7	6.8		*			9.0		3.6	64.3	
USA	90.7	243.2	*	*	3.7	337.6	9.4	0.2	6.7	0.7	*	7.7	24.8		*	0.1	0.1	43.1		134.1	539.7	
Canada ou USA / autres pays	38.7	137.3	1.3	59.3	0.3	236.9	1.8	1.1	8.9	0.4	1.4	0.5	14.3	0.6		1.6	2.2	5.0	19.5		277.8	
<b>TOTAL AUTRES PAYS</b>	174.3	380.5	1.3	59.3	4.0	619.4	14.5	1.4	15.6	2.0	1.4	10.9	45.9	0.6		1.6	2.3	57.1	19.5	137.7	881.9	
<b>TOTAL</b>	1'745.3	915.7	34.3	69.9	216.8	2'982.0	487.9	20.8	47.8	80.3	41.9	117.7	796.4	22.3	3.5	16.6	42.4	363.3	23.0	574.3	4'781.4	

\* Pour des raisons de protection de données, celles concernant les exportations de variétés ne comportant qu'un ou deux exportateurs ne sont pas ventilées par pays, mais rassemblées sous la rubrique "autres pays d'Europe" ou "Canada ou USA / autres pays".

\*\* sans Autres préparations de produits alimentaires à base de matière grasse du lait à partir du 1er janvier 2006

Exportations par pays

Septembre 2005

PAYS																					TOTAL
	t	t	t	t	t	t	t	t	t	t	t	t	t	t	t	t	t	t	t	t	
<b>EUROPE</b>																					
Allemagne	253.1	220.2	*	*	4.6	477.9	383.5	4.9	21.1	40.5	41.1	58.9	550.0	1.6	0.0	38.0	39.6	16.1	3.9	88.2	
France	272.4	235.7	*	*		508.1	74.4	21.4	8.0	25.3	*	2.1	131.2	0.2	*	2.8	3.0	0.1		62.3	
Italie	1'108.9	35.1	*	*	1.3	1'145.3	1.3	*	*	3.9	*		5.1					274.0		1.9	
BeNeLux	81.1	65.2	*	*	6.7	153.0	7.9	0.8	6.0	5.7	0.2	1.5	22.1		*	0.0	0.0	55.2		90.2	
Grande-Bretagne	26.7	50.3	*	*		77.0	1.4	*	*	0.2	*		1.6		*			3.4		5.1	
Espagne/Portugal	14.2	17.5	*	*		31.7	*	*	*	*	*				*					17.4	
Autres pays d'Europe	107.5	50.0	39.2	6.9	171.8	375.4	36.1	1.1	1.6	9.5	11.0	6.7	66.0		4.7	0.0	4.7	3.1	0.2	23.4	
<b>TOTAL EUROPE</b>	<b>1'863.9</b>	<b>674.2</b>	<b>39.2</b>	<b>6.9</b>	<b>184.3</b>	<b>2'768.4</b>	<b>504.5</b>	<b>28.3</b>	<b>36.7</b>	<b>85.1</b>	<b>52.2</b>	<b>69.2</b>	<b>776.0</b>	<b>1.8</b>	<b>4.7</b>	<b>40.7</b>	<b>47.3</b>	<b>351.9</b>	<b>4.0</b>	<b>288.5</b>	
<b>Autres pays</b>																					
Canada	60.0	*	*	*	0.0	60.1	2.4	*	*	1.9	*	1.7	6.0		*			20.2	0.2	37.7	
USA	74.4	253.5	*	*		328.0	9.6	0.6	15.8	9.7	*	5.8	41.4		*	0.2	0.2	45.3	0.4	131.8	
Canada ou USA / autres pays	15.1	113.3	6.5	131.6		266.5	1.2	1.7	7.8	0.8	2.8	0.8	15.1			1.4	1.4	1.6	1.4	20.2	
<b>TOTAL AUTRES PAYS</b>	<b>149.6</b>	<b>366.9</b>	<b>6.5</b>	<b>131.6</b>	<b>0.0</b>	<b>654.5</b>	<b>13.2</b>	<b>2.3</b>	<b>23.6</b>	<b>12.4</b>	<b>2.8</b>	<b>8.3</b>	<b>62.5</b>			<b>1.6</b>	<b>1.6</b>	<b>67.0</b>	<b>2.1</b>	<b>189.7</b>	
<b>TOTAL</b>	<b>2'013.5</b>	<b>#####</b>	<b>45.7</b>	<b>138.4</b>	<b>184.3</b>	<b>3'423.0</b>	<b>517.7</b>	<b>30.6</b>	<b>60.3</b>	<b>97.5</b>	<b>55.0</b>	<b>77.5</b>	<b>838.6</b>	<b>1.8</b>	<b>4.7</b>	<b>42.3</b>	<b>48.8</b>	<b>419.0</b>	<b>6.1</b>	<b>478.1</b>	

\* Pour des raisons de protection de données, celles concernant les exportations de variétés ne comportant qu'un ou deux exportateurs ne sont pas ventilées par pays, mais rassemblées sous la rubrique "autres pays d'Europe" ou "Canada ou USA / autres pays".

Source: DGD

Exportations par pays, cumulées

Janvier à septembre 2006

PAYS																					TOTAL
	t	t	t	t	t	t	t	t	t	t	t	t	t	t	t	t	t	t	t	t	
<b>EUROPE</b>																					
Allemagne	2'076.6	1'615.8	*	*	49.5	3'741.8	2'922.3	36.0	104.0	414.7	206.2	585.8	4'269.0	33.7	0.9	210.0	244.6	272.1	83.4	462.2	9'073.0
France	1'585.2	1'322.1	*	*	10.0	2'917.3	416.3	86.4	37.3	160.8	*	27.2	728.1	1.6	*	29.5	31.2	9.2	0.0	229.5	3'915.2
Italie	7'999.1	236.7	*	*	658.1	8'893.9	15.9	*	*	21.9	*	3.3	41.1	239.7	0.2	0.1	240.0	2'071.0	2.9	45.6	11'294.4
BeNeLux	779.7	496.5	*	*	9.5	1'285.7	61.2	9.4	50.0	46.1	0.5	11.9	179.1		*	0.1	0.1	305.6	68.7	599.6	2'438.8
Grande-Bretagne	241.4	399.3	*	*	0.0	640.7	22.1	*	*	1.6	*	1.0	24.6		*	0.0	0.0	12.2	0.0	19.1	696.1
Espagne/Portugal	193.0	233.3	*	*	0.1	426.4	*	*	*	*	*	0.0	0.0		*			21.8	0.0		448.2
UE sans affectation / Autres pays d'Europe (Fondue: autres pays du monde)	1'038.6	472.5	284.4	135.9	551.4	2'482.9	326.7	7.8	13.7	53.9	65.1	98.3	565.6	0.3	12.1	25.3	37.7	7.7	2.6	599.2	3'676.8
<b>TOTAL EUROPE</b>	<b>13'913.6</b>	<b>4'776.2</b>	<b>284.4</b>	<b>135.9</b>	<b>1'278.5</b>	<b>20'388.7</b>	<b>3'764.5</b>	<b>139.6</b>	<b>205.0</b>	<b>698.9</b>	<b>271.8</b>	<b>727.6</b>	<b>5'807.5</b>	<b>275.3</b>	<b>13.1</b>	<b>265.0</b>	<b>553.5</b>	<b>2'699.5</b>	<b>157.6</b>	<b>1'935.8</b>	<b>31'542.5</b>
<b>Autres pays</b>																					
Canada	475.4	*	*	*	1.3	476.6	13.2	*	*	7.6	*	13.9	34.6		*			176.5		419.9	1'107.6
USA	1'103.8	1'693.5	*	*	10.6	2'807.9	38.8	6.2	40.9	5.3	*	33.7	125.1		*	1.0	1.0	134.6	1.1	318.4	3'388.1
Canada ou USA / autres pays	457.0	1'127.7	43.5	791.8	2.4	2'422.4	14.3	8.8	59.3	3.9	13.0	11.2	110.5	2.0	0.4	7.5	9.9	104.1	42.5		2'708.6
<b>TOTAL AUTRES PAYS</b>	<b>2'036.2</b>	<b>2'821.2</b>	<b>43.5</b>	<b>791.8</b>	<b>14.3</b>	<b>5'707.0</b>	<b>66.3</b>	<b>15.1</b>	<b>100.2</b>	<b>16.8</b>	<b>13.0</b>	<b>58.8</b>	<b>270.2</b>	<b>2.0</b>	<b>0.4</b>	<b>8.5</b>	<b>10.9</b>	<b>415.2</b>	<b>43.7</b>	<b>757.5</b>	<b>7'204.3</b>
<b>TOTAL</b>	<b>15'949.8</b>	<b>7'597.5</b>	<b>327.9</b>	<b>927.8</b>	<b>1'292.8</b>	<b>26'095.7</b>	<b>3'830.8</b>	<b>154.7</b>	<b>305.2</b>	<b>715.7</b>	<b>284.8</b>	<b>786.4</b>	<b>6'077.6</b>	<b>277.3</b>	<b>13.5</b>	<b>273.5</b>	<b>564.3</b>	<b>3'114.7</b>	<b>201.2</b>	<b>2'693.3</b>	<b>38'746.8</b>

\* Pour des raisons de protection de données, celles concernant les exportations de variétés ne comportant qu'un ou deux exportateurs ne sont pas ventilées par pays, mais rassemblées sous la rubrique "autres pays d'Europe" ou "Canada ou USA / autres pays".

\*\*) sans Autres préparations de produits alimentaires à base de matière grasse du lait à partir du 1er janvier 2006

Source: DGD

Exportations par pays, cumulées

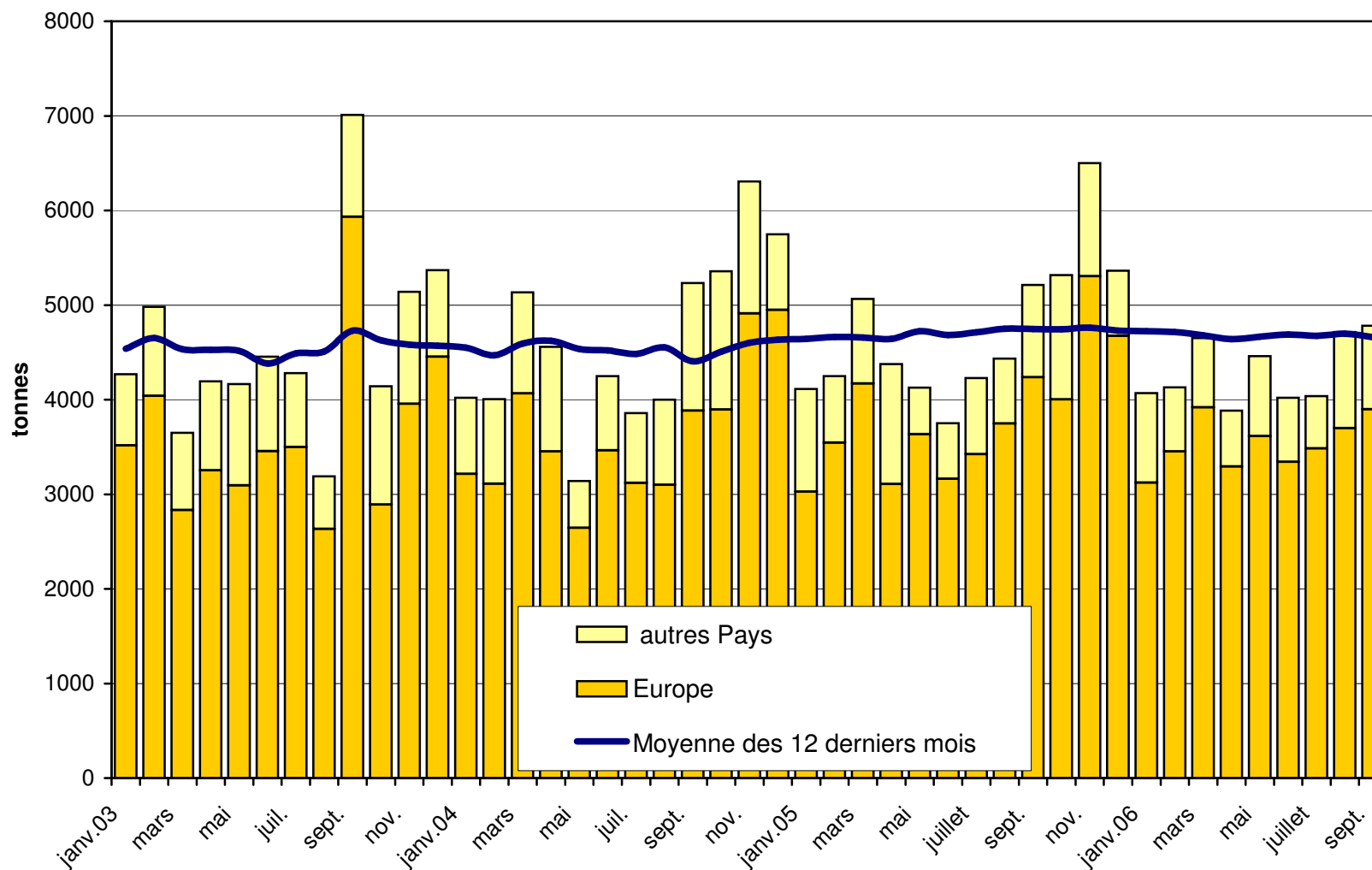
janvier à septembre 2005

PAYS																					TOTAL
	t	t	t	t	t	t	t	t	t	t	t	t	t	t	t	t	t	t	t	t	
<b>EUROPE</b>																					
Allemagne	1'946.1	1'622.7	*	*	39.2	3'608.0	2'846.9	43.0	93.0	311.5	187.2	413.7	3'895.2	13.7	0.8	369.5	384.1	223.3	44.7	305.2	8'460.5
France	1'765.5	1'406.7	*	*	3.3	3'175.4	425.7	78.7	37.0	148.3	*	27.3	717.0	2.3	*	27.5	29.9	14.1		199.8	4'136.2
Italie	8'981.2	266.7	*	*	1.3	9'249.2	9.7	*	*	15.7	*	5.0	30.3	1.4	0.1		1.6	2'124.5	2.0	34.5	11'442.1
BeNeLux	721.6	537.0	*	*	8.1	1'266.7	69.7	8.4	53.5	37.9	1.0	9.2	179.6		*	0.1	0.1	326.4	38.2	635.8	2'446.8
Grande-Bretagne	240.9	388.7	*	*	0.1	629.8	8.9	*	*	1.3	*	0.1	10.3		*			17.6		32.3	689.9
Espagne/Portugal	153.6	205.9	*	*	0.1	359.5	*	*	*	*	*	0.0	0.0		*			28.5		218.5	606.5
Autres pays d'Europe	2'431.7	405.2	266.0	65.3	243.2	3'411.3	336.4	6.2	12.1	55.9	98.4	58.3	567.4		16.1	2.6	18.8	25.6	0.5	252.5	4'276.1
<b>TOTAL EUROPE</b>	<b>16'240.6</b>	<b>4'832.9</b>	<b>266.0</b>	<b>65.3</b>	<b>295.2</b>	<b>21'700.0</b>	<b>3'697.2</b>	<b>136.2</b>	<b>195.5</b>	<b>570.6</b>	<b>286.6</b>	<b>513.6</b>	<b>5'399.8</b>	<b>17.5</b>	<b>17.1</b>	<b>399.8</b>	<b>434.3</b>	<b>2'760.1</b>	<b>85.4</b>	<b>1'678.7</b>	<b>32'058.3</b>
<b>Autres pays</b>																					
Canada	376.3	*	*	*	0.4	376.7	12.6	*	*	6.5	*	12.3	31.4		*			230.8	0.8	378.4	1'018.1
USA	1'222.7	1'724.3	*	*	0.8	2'947.8	58.4	5.3	70.6	16.2	*	38.8	189.2		*	1.0	1.0	125.9	2.2	268.2	3'534.3
Canada ou USA / autres pays	305.8	871.7	57.8	996.9	2.3	2'234.6	8.0	7.7	60.6	3.5	12.9	10.2	102.9	0.6	0.2	7.8	8.6	159.0	12.7	424.1	2'941.9
<b>TOTAL AUTRES PAYS</b>	<b>1'904.7</b>	<b>2'596.0</b>	<b>57.8</b>	<b>996.9</b>	<b>3.6</b>	<b>5'559.0</b>	<b>79.0</b>	<b>13.0</b>	<b>131.2</b>	<b>26.2</b>	<b>12.9</b>	<b>61.3</b>	<b>323.6</b>	<b>0.6</b>	<b>0.2</b>	<b>8.9</b>	<b>9.6</b>	<b>515.7</b>	<b>15.8</b>	<b>1'070.7</b>	<b>7'494.3</b>
<b>TOTAL</b>	<b>18'145.3</b>	<b>7'428.9</b>	<b>323.8</b>	<b>1'062.2</b>	<b>298.8</b>	<b>27'259.0</b>	<b>3'776.2</b>	<b>149.2</b>	<b>326.7</b>	<b>596.9</b>	<b>299.4</b>	<b>574.9</b>	<b>5'723.4</b>	<b>18.1</b>	<b>17.3</b>	<b>408.6</b>	<b>443.9</b>	<b>3'275.8</b>	<b>101.2</b>	<b>2'749.3</b>	<b>39'552.6</b>

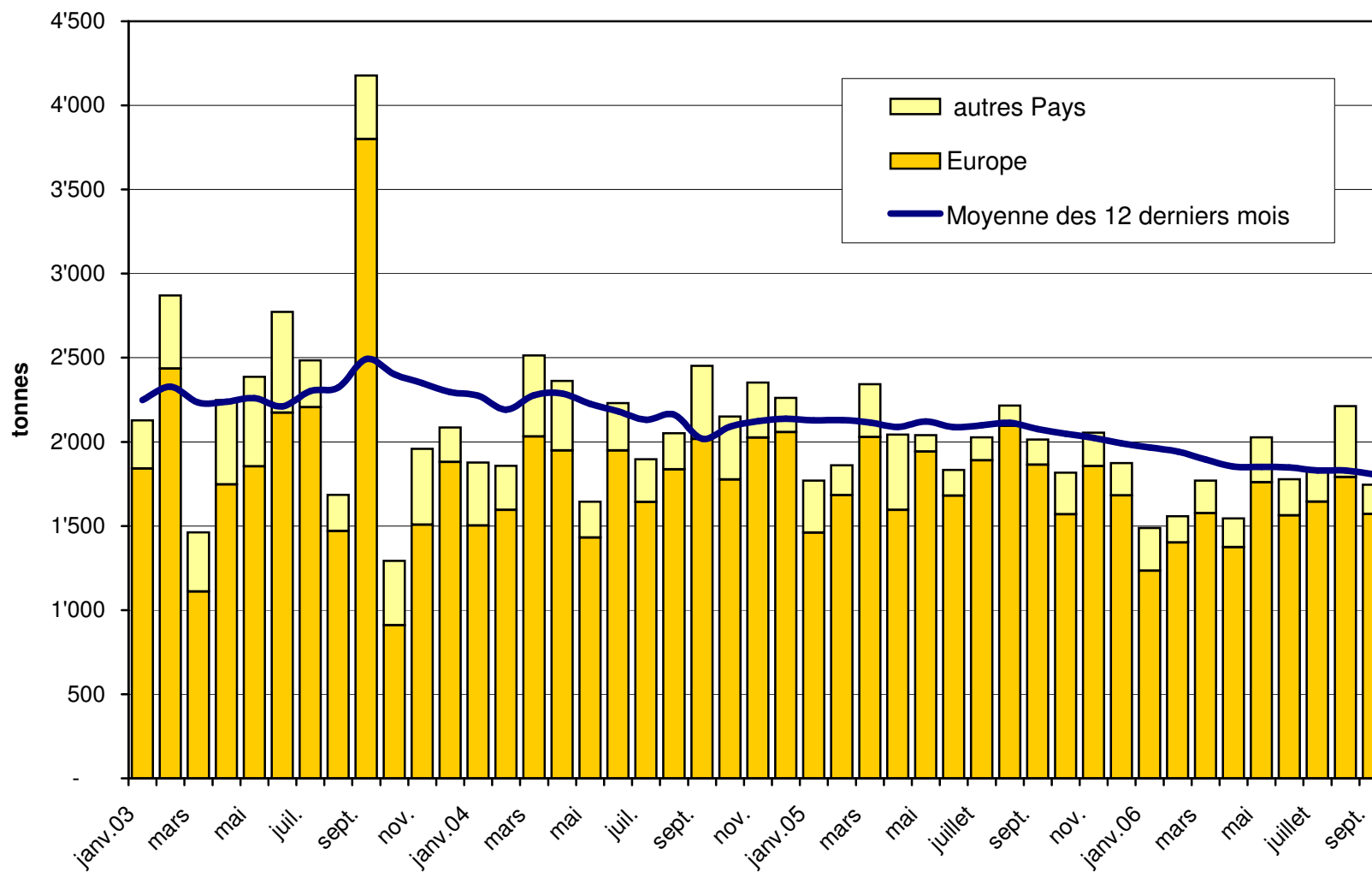
\* Pour des raisons de protection de données, celles concernant les exportations de variétés ne comportant qu'un ou deux exportateurs ne sont pas ventilées par pays, mais rassemblées sous la rubrique

Source: DGD

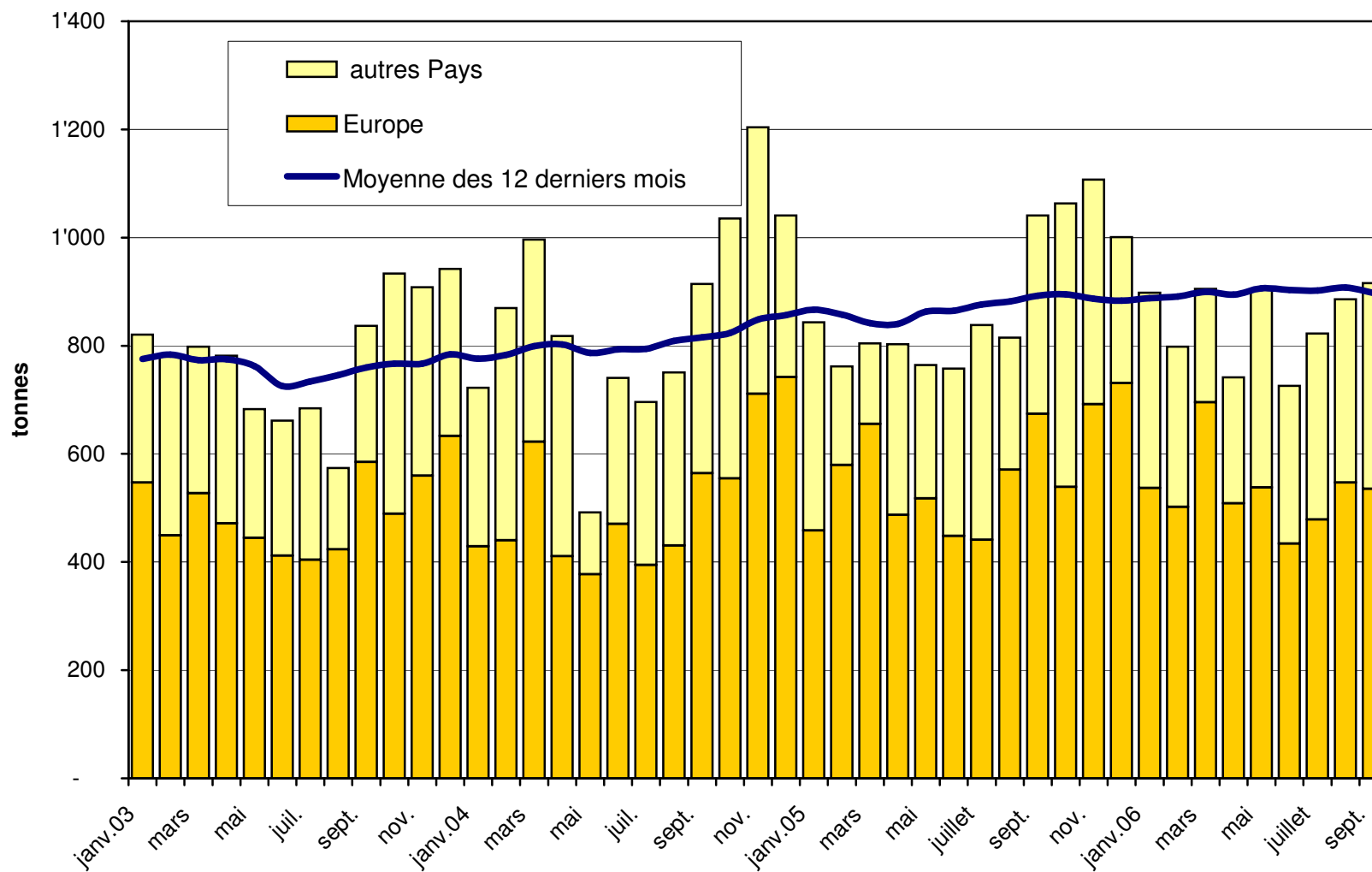
**Total des exportations de fromage (y c. mélanges à fondue et fromage fondu) depuis 2003  
Valeur moyenne des 12 derniers**



### Exportations d'Emmentaler depuis 2003 Valeur moyenne des 12 derniers mois

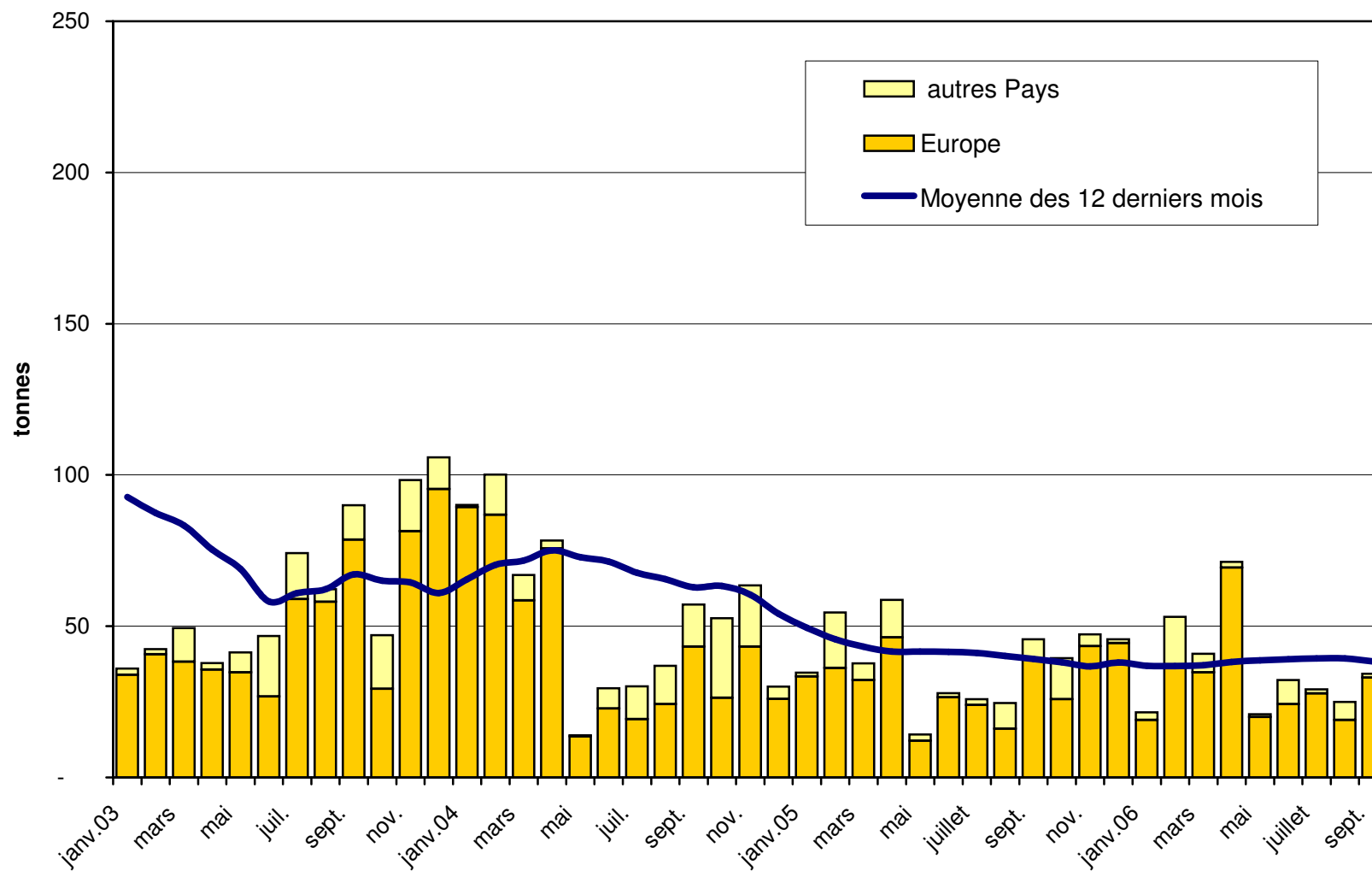


### Exportations de Gruyère depuis 2003 Valeur moyenne des 12 derniers mois

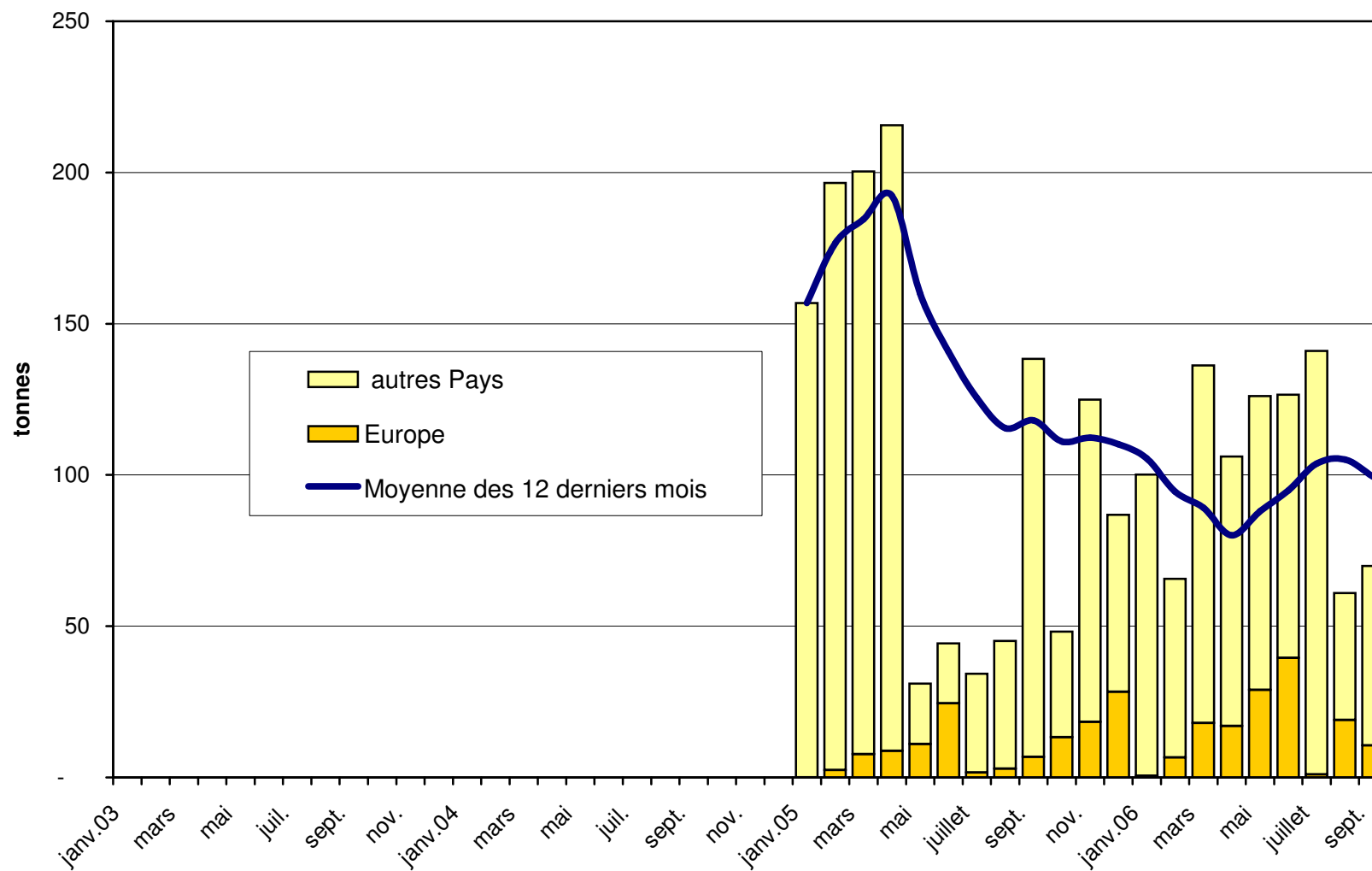




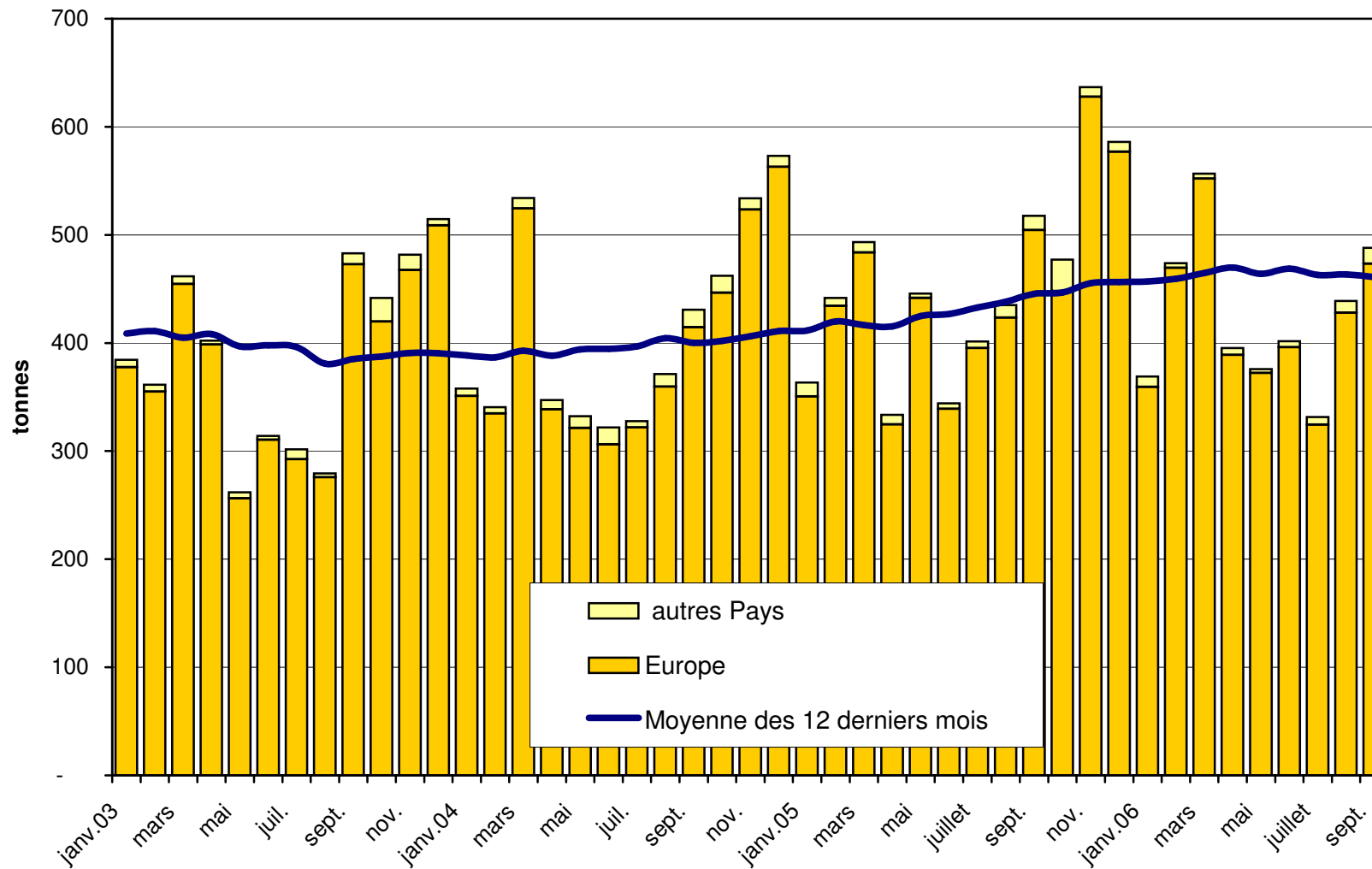
### Exportations de sbrinz depuis 2003 Valeur moyenne des 12 derniers mois



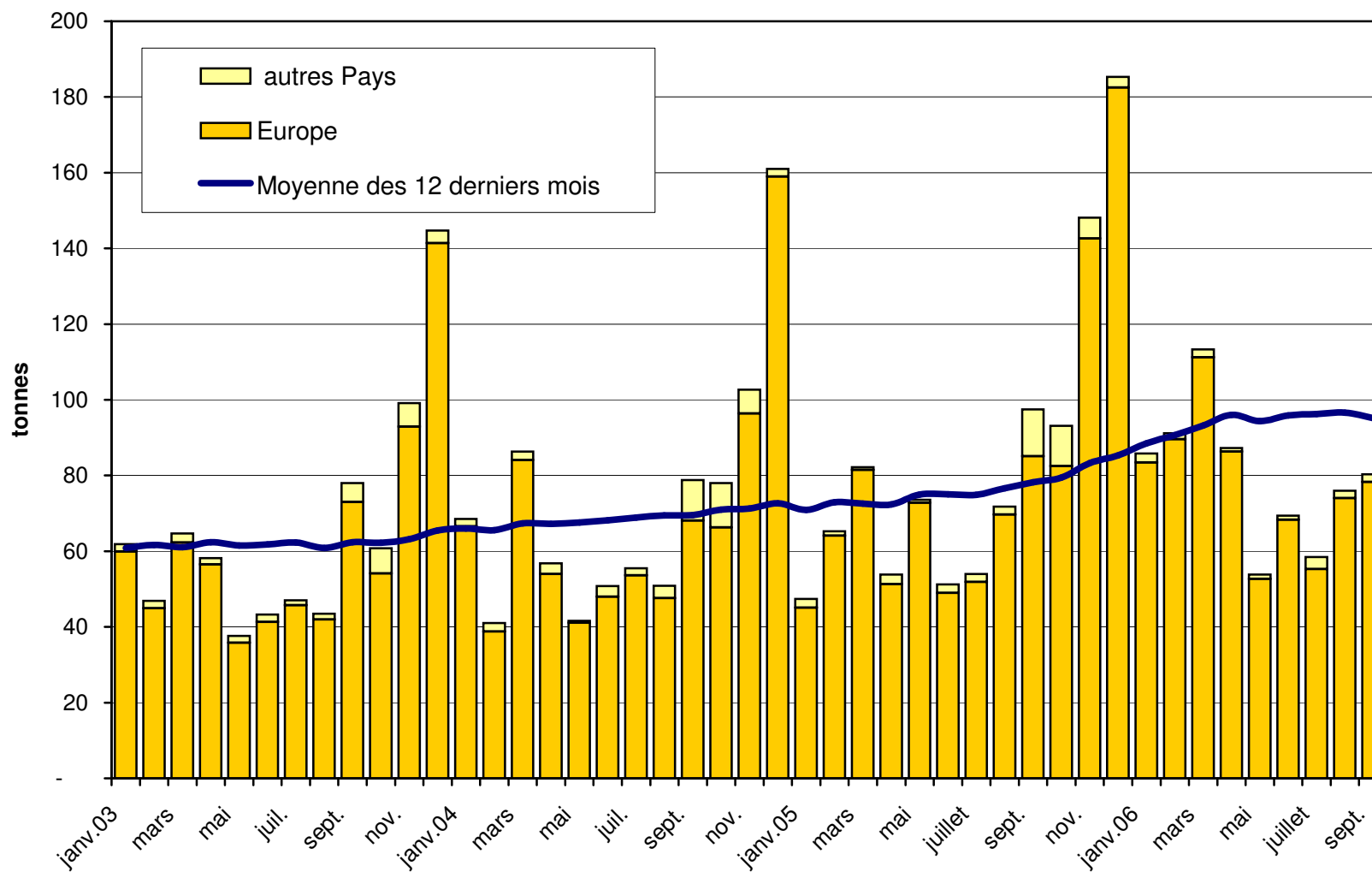
### Exportations de Switzerland Swiss depuis 2005



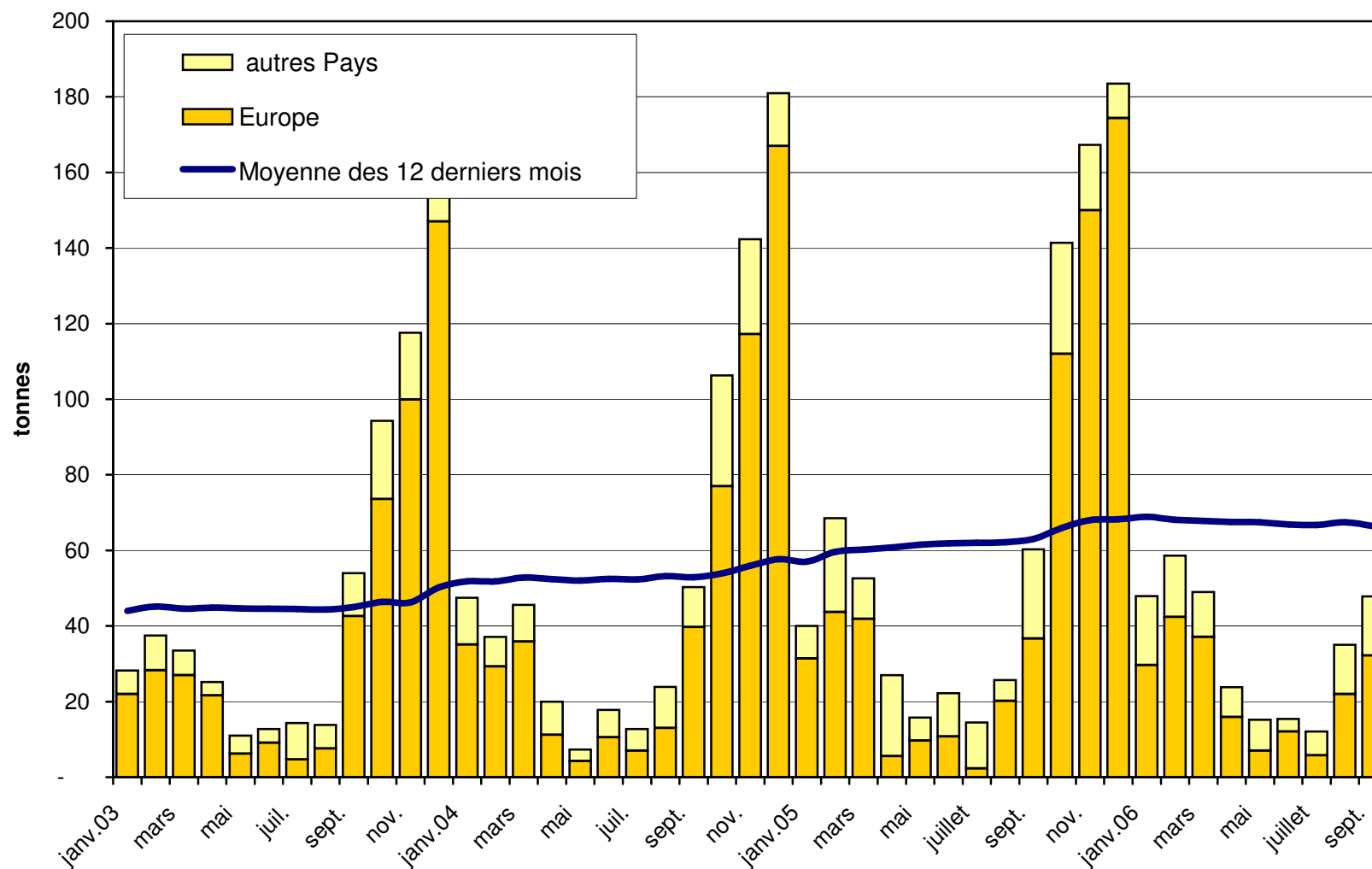
### Exportations du Fromage Appenzeller depuis 2003 Valeur moyenne des 12 derniers mois



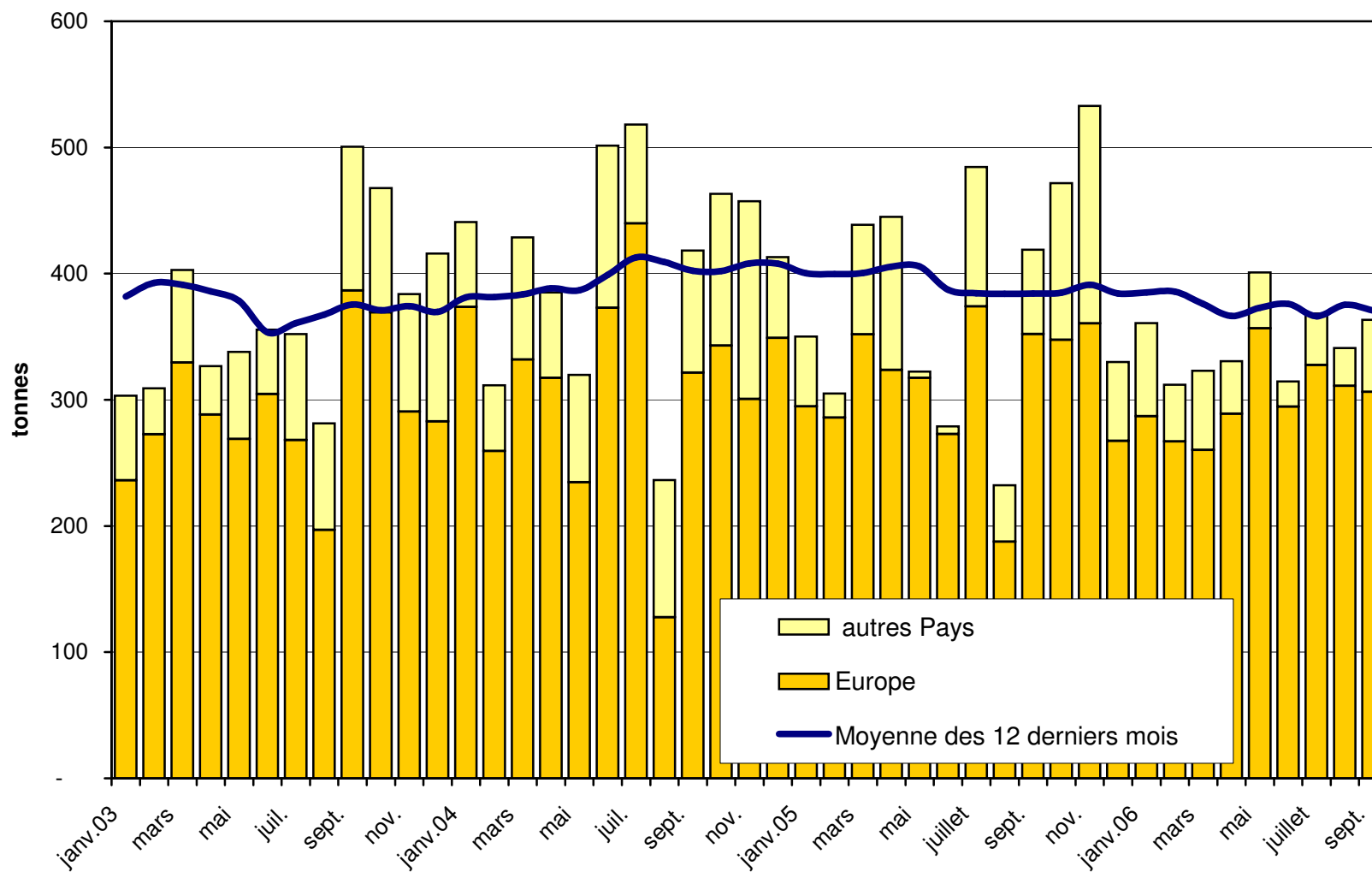
### Exportations de Tête de Moine depuis 2003 Valeur moyenne des 12 derniers mois



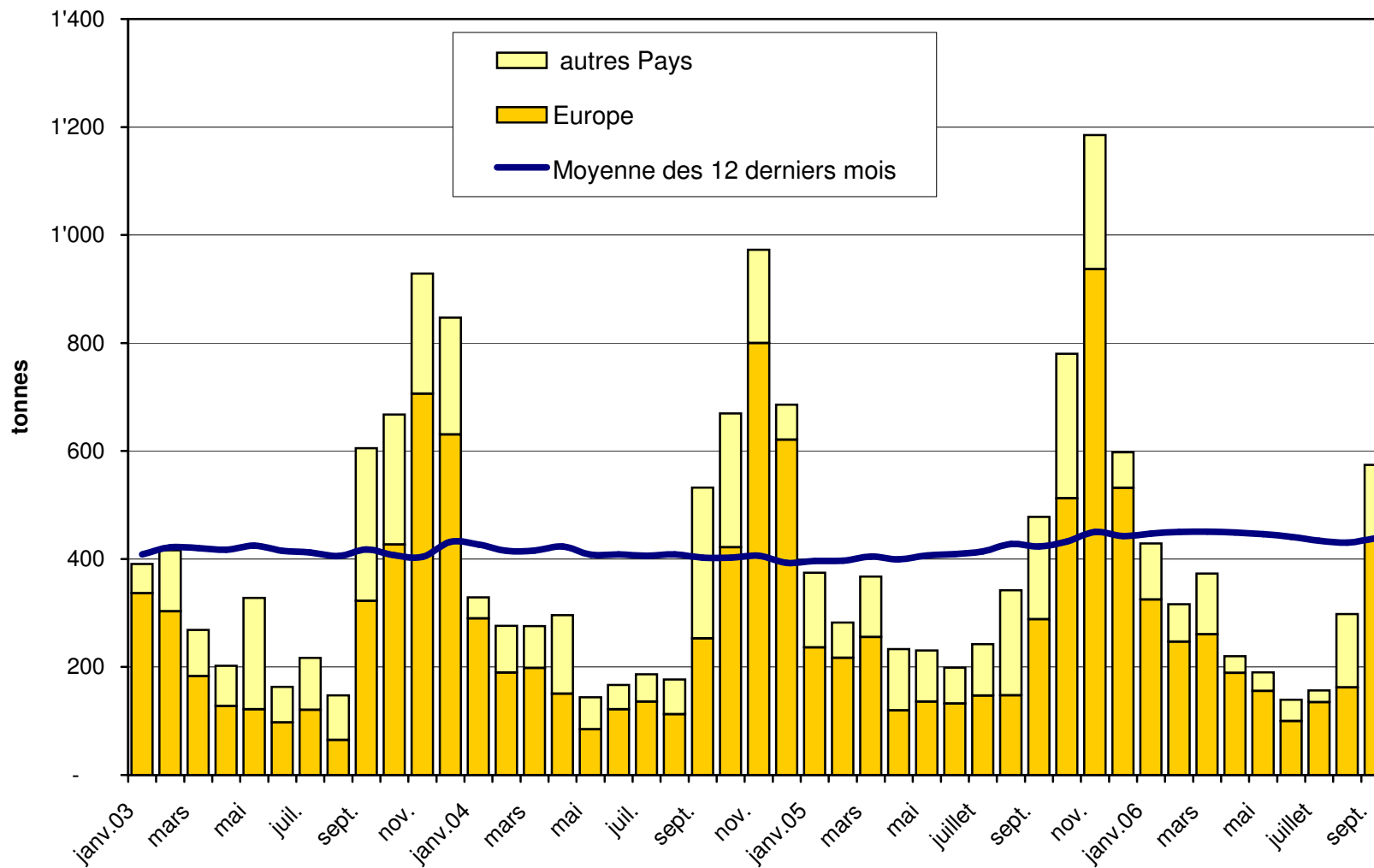
### Exportations de Raclette Suisse depuis 2003 Valeur moyenne des 12 derniers mois



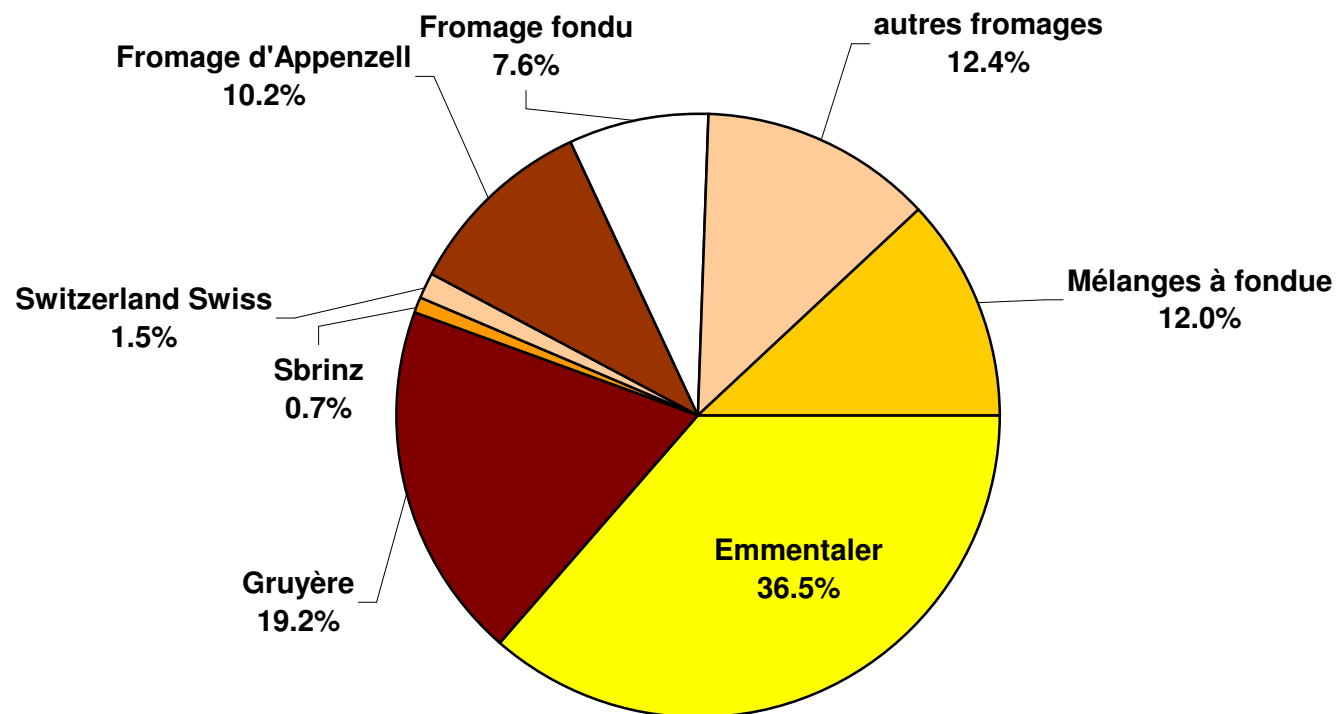
### Exportations de fromage fondu depuis 2003 Valeur moyenne des 12 derniers mois



### Exportations de Fondue prête à l'emploi depuis 2003 Valeur moyenne des 12 derniers mois



## Pourcentage des exportations de fromage par variété en septembre 2006 Total 4 781 tonnes





## Importations de fromage par produit/groupe de produit

Fromages / Catégorie	Importations mensuelles		Différence par rapport au même mois de l'année précédente		Importations cumulées		Différence par rapport à la période de l'année précédente	
	sept. 2005 tonnes	sept. 2006 tonnes	tonnes	(%)	jan. - sept. 2005 tonnes	jan. - sept. 2006 tonnes	tonnes	(%)
Mascarpone, Ricotta Romana	71.3	65.0	-6.3	-8.8	724.3	778.8	54.5	7.5
Mozzarella	289.2	229.3	-59.9	-20.7	2'309.4	2'149.6	-159.8	-6.9
Autres fromages frais	373.0	477.8	104.8	28.1	4'125.3	4'667.2	541.8	13.1
<b>Total fromages frais</b>	<b>733.5</b>	<b>772.1</b>	<b>38.6</b>	<b>5.3</b>	<b>7'159.0</b>	<b>7'595.5</b>	<b>436.6</b>	<b>6.1</b>
Danablu, Gorgonzola, Roquefort	31.7	17.5	-14.2	-44.9	297.7	254.9	-42.8	-14.4
Fromage à croûte fleurie	122.3	154.8	32.6	26.7	1'167.5	1'229.6	62.1	5.3
Bleu, fromage à pâte persillée	0.0	0.0	0.0		0.0	0.0	0.0	
Brie, Camembert, Italice	120.6	109.5	-11.0	-9.2	991.2	975.2	-16.0	-1.6
Autres fromages à pâte molle	301.5	294.2	-7.3	-2.4	3'284.9	3'265.9	-19.0	-0.6
<b>Total fromages à pâte molle</b>	<b>576.0</b>	<b>576.0</b>	<b>0.0</b>	<b>0.0</b>	<b>5'741.4</b>	<b>5'725.7</b>	<b>-15.7</b>	<b>-0.3</b>
Fromage à pâte mi-dure persillée	3.5	4.1	0.6	15.7	17.6	32.5	14.9	84.9
Caciocavallo, Fontina, Brà, etc.	115.1	95.1	-19.9	-17.3	1'036.9	912.0	-124.9	-12.0
Tilsiter	2.6	2.6	-0.1	-2.0	25.4	21.3	-4.1	-16.0
Autres fromages à pâte mi-dure	266.5	348.4	81.9	30.7	2'538.5	3'087.7	549.2	21.6
Fromages à pâte mi-dure râpé, en poudre	3.3	0.1	-3.2	-96.9	43.5	3.1	-40.4	-93.0
<b>Total fromages à pâte mi-dure</b>	<b>391.0</b>	<b>450.3</b>	<b>59.3</b>	<b>15.2</b>	<b>3'661.9</b>	<b>4'056.6</b>	<b>394.7</b>	<b>10.8</b>
Fromage aux herbes (Schabziger)	0.0	0.0	0.0		0.0	0.8	0.8	0.0
Fromage à pâte dure persillée	0.1	0.0	-0.1	-93.1	0.1	0.5	0.4	369.0
Caciocavallo, Fontina, Brà, etc.	26.2	20.3	-5.9	-22.7	235.7	223.2	-12.4	-5.3
Emmentaler	43.0	7.0	-36.0	-83.8	87.3	125.0	37.7	43.2
Autres fromages à pâte dure	58.8	114.9	56.1	95.6	783.1	952.1	169.0	21.6
Fromages à pâte dure râpé, en poudre	22.4	38.2	15.8	70.7	328.0	275.4	-52.6	-16.0
<b>Total fromages à pâte dure</b>	<b>150.5</b>	<b>180.4</b>	<b>29.9</b>	<b>19.9</b>	<b>1'434.2</b>	<b>1'577.2</b>	<b>142.9</b>	<b>10.0</b>
Grana/Parmigiano	511.6	472.7	-39.0	-7.6	4'042.5	4'088.3	45.8	1.1
<b>Total fromages à pâte extra-dure</b>	<b>511.6</b>	<b>472.7</b>	<b>-39.0</b>	<b>-7.6</b>	<b>4'042.5</b>	<b>4'088.3</b>	<b>45.8</b>	<b>1.1</b>
<b>Total variétés de fromages sans fr. fondu</b>	<b>2'362.6</b>	<b>2'451.5</b>	<b>88.9</b>	<b>3.8</b>	<b>22'039.0</b>	<b>23'043.3</b>	<b>1'004.3</b>	<b>4.6</b>
<b>Total fromage fondu</b>	<b>167.1</b>	<b>182.1</b>	<b>15.0</b>	<b>9.0</b>	<b>1'558.5</b>	<b>1'739.7</b>	<b>181.3</b>	<b>11.6</b>

Source: DGD

## Importations de fromage par pays fournisseur

Septembre 2006

Pays	Type de fromage												TOTAL
	Mascarpone, ricotta Romana	Mozzarella	Autres fromages frais	TOTAL fromages frais	Danablu, Gorgonzola, Roquefort	Brie, Camembert, Reblochon	Autres fromages à pâte molle	TOTAL fromages à pâte molle	Fromage aux herbes	Fromage à pâte dure et mi-dure	Autres fromages		
	tonnes	tonnes	tonnes	tonnes	tonnes	tonnes	tonnes	tonnes	tonnes	tonnes	tonnes	tonnes	
<b>EUROPE</b>													
Allemagne	0.0	11.5	77.4	88.9	2.5		77.4	79.9		52.4	62.2		283.2
France		0.3	186.3	186.5	6.7	98.7	224.1	329.5		260.8	61.8		838.6
Italie	65.0	217.4	156.8	439.2	8.3		138.7	147.0		655.2	32.2		1'273.5
Pays-Bas			0.8	0.8			0.0	0.0		33.6			34.4
Belgique										0.1			0.1
Luxembourg													
Autriche		0.1	0.1	0.2			0.4	0.4		21.2	25.6		47.4
Grande-Bretagne										9.4			9.4
Danemark			56.4	56.4			7.3	7.3		24.3			88.0
Norvège													
Suède										1.1	0.3		1.5
Portugal							0.7	0.7		3.5			4.2
Espagne										15.4			15.4
Grèce			0.0	0.0			11.2	11.2		0.0			11.2
Autres pays d'Europe										26.4			26.4
<b>TOTAL EUROPE</b>	65.0	229.3	477.8	772.0	17.5	98.7	459.8	576.0		1'103.4	182.1		2'633.5
<b>Autres pays</b>													
Canada													
USA													
Autres pays d'Amérique													
Amérique latine													
Afrique													
Asie			0.1	0.1							0.0		0.1
Australie													
<b>TOTAL AUTRES PAYS</b>			0.1	0.1							0.0		0.1
<b>TOTAL</b>	65.0	229.3	477.8	772.1	17.5	98.7	459.8	576.0		1'103.4	182.1		2'633.6

Source: DGD

## Importations de fromage par pays fournisseur

Septembre 2005

Pays	Type de fromage												TOTAL
	Mascarpone, ricotta Romana	Mozzarella	Autres fromages frais	TOTAL fromages frais	Danablu, Gorgonzola, Roquefort	Brie, Camembert, Reblochon	Autres fromages à pâte molle	TOTAL fromages à pâte molle	Fromage aux herbes	Fromage à pâte dure et mi-dure	Autres fromages		
<b>EUROPE</b>													
Allemagne		0.1	52.0	52.1	3.5		77.3	80.8		20.6	42.5		196.0
France	0.3	0.5	146.3	147.1	6.1	100.8	209.8	316.7		243.3	67.3		774.5
Italie	70.9	274.7	104.5	450.1	21.2		112.0	133.2		649.9	37.6		1'270.7
Pays-Bas							4.2	4.2		42.9			47.1
Belgique							0.9	0.9		0.1			1.0
Luxembourg													
Autriche		0.1	0.0	0.1			0.3	0.3		26.4	18.3		45.1
Grande-Bretagne										4.5			4.5
Danemark			51.8	51.8	0.9		3.9	4.8		29.3			85.8
Norvège													
Suède										1.3	0.3		1.6
Portugal							0.2	0.2		5.4			5.6
Espagne			2.1	2.1			0.4	0.4		21.5			24.0
Grèce			0.5	0.5			31.9	31.9		0.8			33.2
Autres pays d'Europe			0.0	0.0			0.4	0.4					0.4
<b>TOTAL EUROPE</b>	71.3	275.3	357.2	703.8	31.7	100.8	441.3	573.8		1'045.8	166.1		2'489.5
<b>Autres pays</b>													
Canada													
USA													
Autres pays d'Amérique													
Amérique latine													
Afrique										0.0			0.0
Asie													
Australie													
<b>TOTAL AUTRES PAYS</b>										0.0			0.0
<b>TOTAL</b>	71.3	275.3	357.2	703.8	31.7	100.8	441.3	573.8		1'045.8	166.1		2'489.5

Source: DGD

## Importations de fromage cumulées par pays, cumulées

Janvier à septembre 2006

Pays	Type de fromage											TOTAL
	Mascarpone, ricotta Romana	Mozzarella	Autres fromages frais	TOTAL fromages frais	Danablu, Gorgonzola, Roquefort	Brie, Camembert, Reblochon	Autres fromages à pâte molle	TOTAL fromages à pâte molle	Fromage aux herbes	Fromage à pâte dure et mi-dure	Autres fromages	
	tonnes	tonnes	tonnes	tonnes	tonnes	tonnes	tonnes	tonnes	tonnes	tonnes	tonnes	tonnes
<b>EUROPE</b>												
Allemagne	0.0	86.0	783.8	870	25.2		811.1	836		363.0	528.6	2'597.6
France	1.2	4.0	1'717.4	1'723	63.0	720.9	2'385.0	3'169	0.3	2'272.5	677.8	7'842.1
Italie	775.1	2'054.4	1'562.0	4'391	159.4		1'149.7	1'309		5'729.2	304.2	11'734.0
Pays-Bas			7.9	7.9			7.9	7.9		342.4	5.8	364.0
Belgique										5.4		5.4
Luxembourg		0.3		0.3								0.3
Autriche		1.2	1.5	2.8			3.2	3.2		296.7	190.2	492.9
Grande-Bretagne			55.8	55.8			0.2	0.2	0.5	60.2		116.7
Danemark			440.3	440.3	6.2		69.2	75.4		202.2		717.9
Norvège									0.0			0.0
Suède										8.2	1.8	10.0
Portugal							3.1	3.1		47.0		50.1
Espagne							2.1	2.1		180.8		182.9
Grèce			5.2	5.2			292.4	292.4		2.7		300.2
Autres pays d'Europe							1.3	1.3		135.1		136.3
<b>TOTAL EUROPE</b>	776.3	2'145.9	4'573.8	7'495.9	253.8	720.9	4'725.1	5'699.8	0.8	9'645.5	1'708.4	24'550.4
<b>Autres pays</b>												
Canada										0.0		0.0
USA												
Autres pays d'Amérique												
Amérique latine							0.0	0.0				0.0
Afrique												
Asie			0.3	0.3			0.4	0.4			0.0	0.7
Australie												
<b>TOTAL AUTRES PAYS</b>			0.3	0.3			0.4	0.4		0.0	0.0	0.8
<b>TOTAL</b>	776.3	2'145.9	4'574.1	7'496.2	253.8	720.9	4'725.6	5'700.2	0.8	9'645.5	1'708.4	24'551.1

Source: DGD

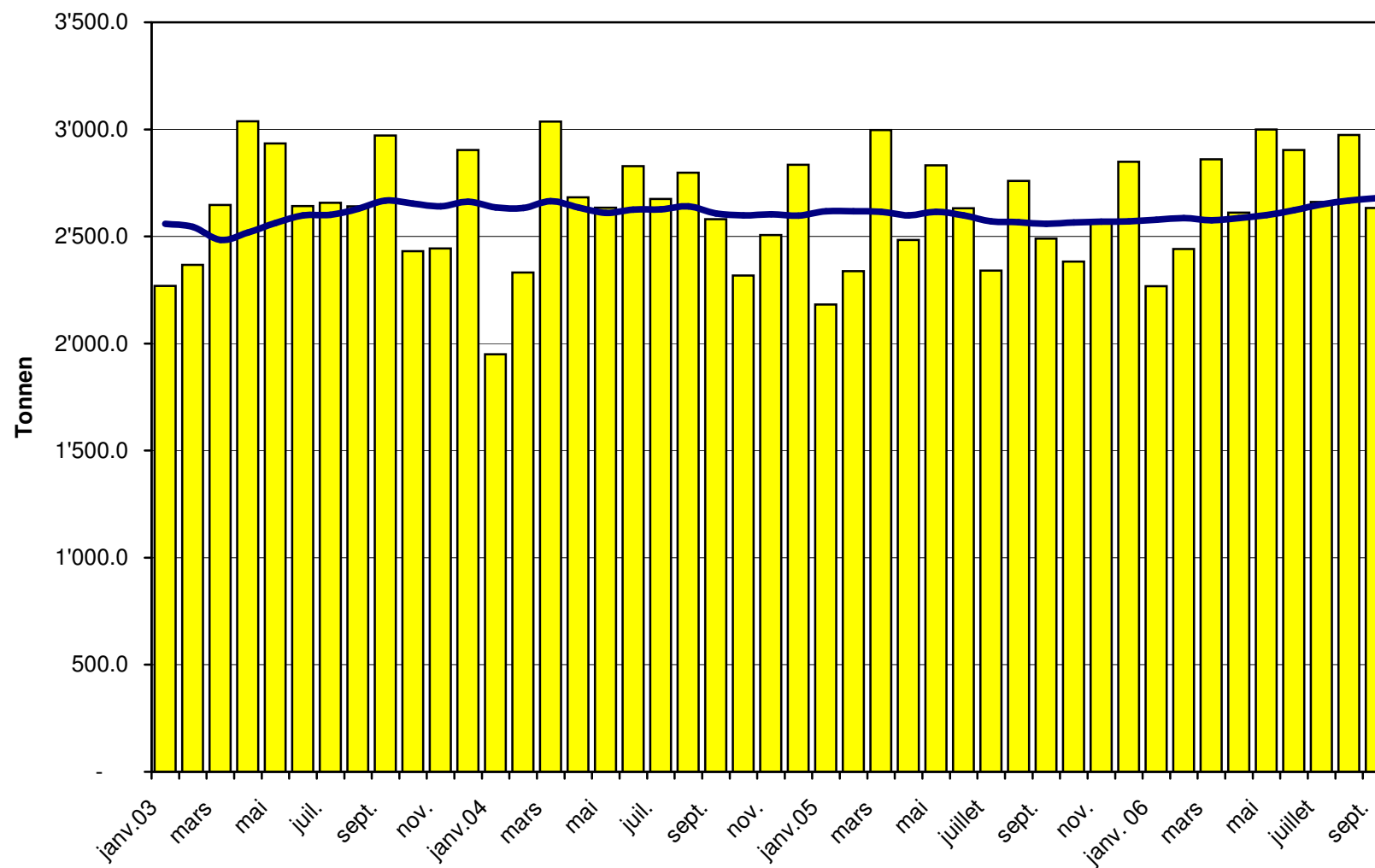
Importations de fromage cumulées par pays, cumulées

Janvier à septembre 2005

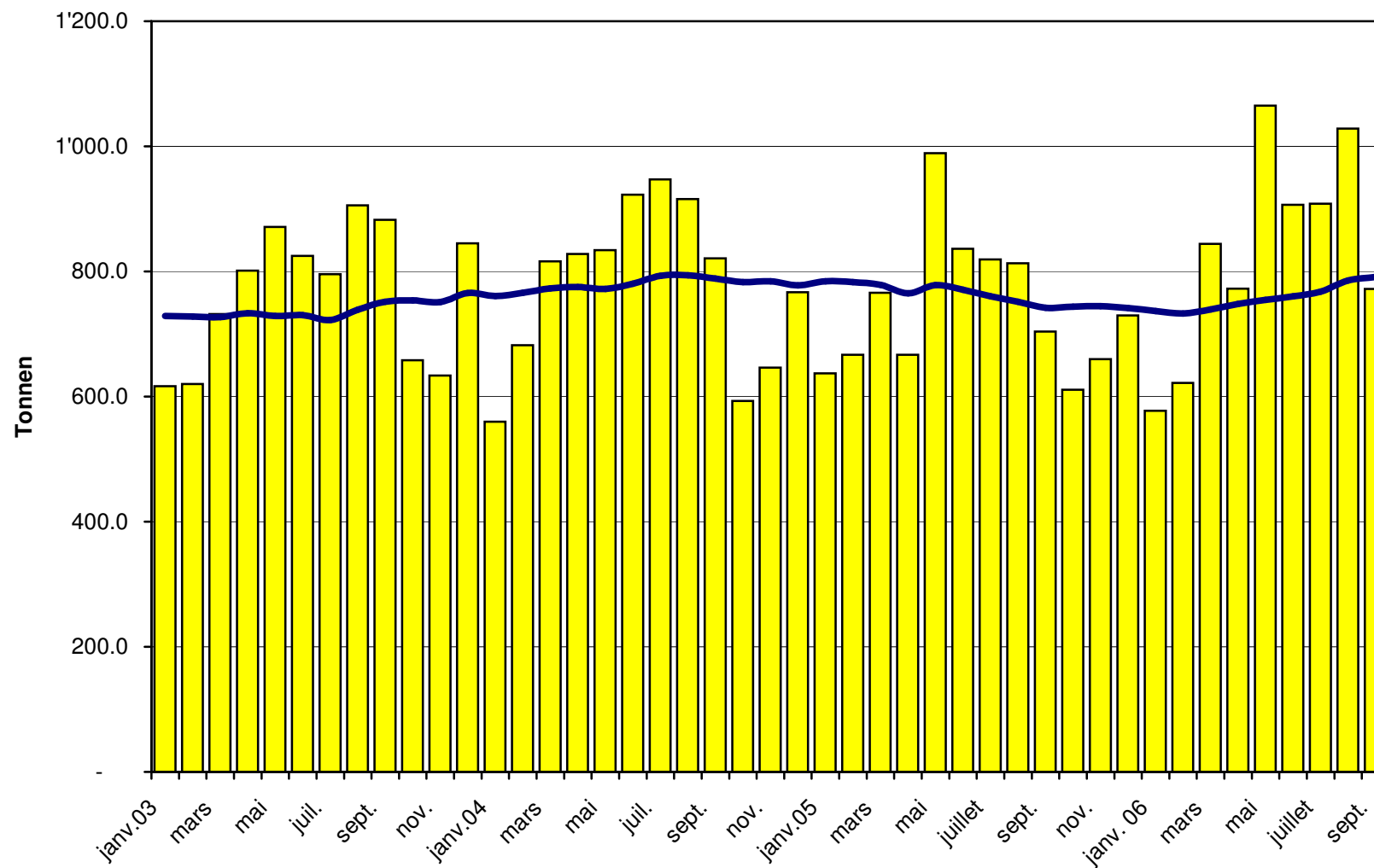
Pays	Type de fromage												TOTAL
	Mascarpone, ricotta Romana	Mozzarella	Autres fromages frais	TOTAL fromages frais	Danablu, Gorgonzola, Roquefort	Brie, Camembert, Reblochon	Autres fromages à pâte molle	TOTAL fromages à pâte molle	Fromage aux herbes	Fromage à pâte dure et mi-dure	Autres fromages		
	tonnes	tonnes	tonnes	tonnes	tonnes	tonnes	tonnes	tonnes	tonnes	tonnes	tonnes	tonnes	
<b>EUROPE</b>													
Allemagne	0.5	0.6	583.5	585	14.7		711.5	726		202.8	438.1		1'951.8
France	2.7	6.0	1'790.1	1'799	67.1	766.7	2'429.4	3'263		1'914.5	659.8		7'636.3
Italie	714.9	2'205.5	1'097.4	4'018	210.5		1'068.3	1'279	0.0	5'537.9	316.6		11'151.3
Pays-Bas							4.2	4.2		503.0			507.2
Belgique			0.1	0.1			0.9	0.9		0.7			1.7
Luxembourg													
Autriche		0.4	0.1	0.5			3.0	3.0		153.9	135.5		292.9
Grande-Bretagne		0.0	0.0	0.1			0.1	0.1		57.4			57.6
Danemark			461.4	461.4	5.1		42.2	47.3		201.0			709.8
Norvège													
Suède							0.2	0.2		8.3	1.6		10.1
Portugal							2.5	2.5		45.4			47.9
Espagne			27.7	27.7			4.0	4.0		185.7			217.4
Grèce			5.4	5.4			312.1	312.1		2.0			319.5
Autres pays d'Europe			1.4	1.4			26.6	26.6		123.4			151.3
<b>TOTAL EUROPE</b>	718.2	2'212.6	3'967.1	6'897.9	297.5	766.7	4'605.0	5'669.2	0.0	8'936.2	1'551.5		23'054.8
<b>Autres pays</b>													
Canada													
USA													
Autres pays d'Amérique													
Amérique latine							0.0	0.0					0.0
Afrique										0.0			0.0
Asie										0.1			0.1
Australie													
<b>TOTAL AUTRES PAYS</b>							0.0	0.0		0.1			0.1
<b>TOTAL</b>	718.2	2'212.6	3'967.1	6'897.9	297.5	766.7	4'605.0	5'669.2	0.0	8'936.2	1'551.5		23'054.9

Source: DGD

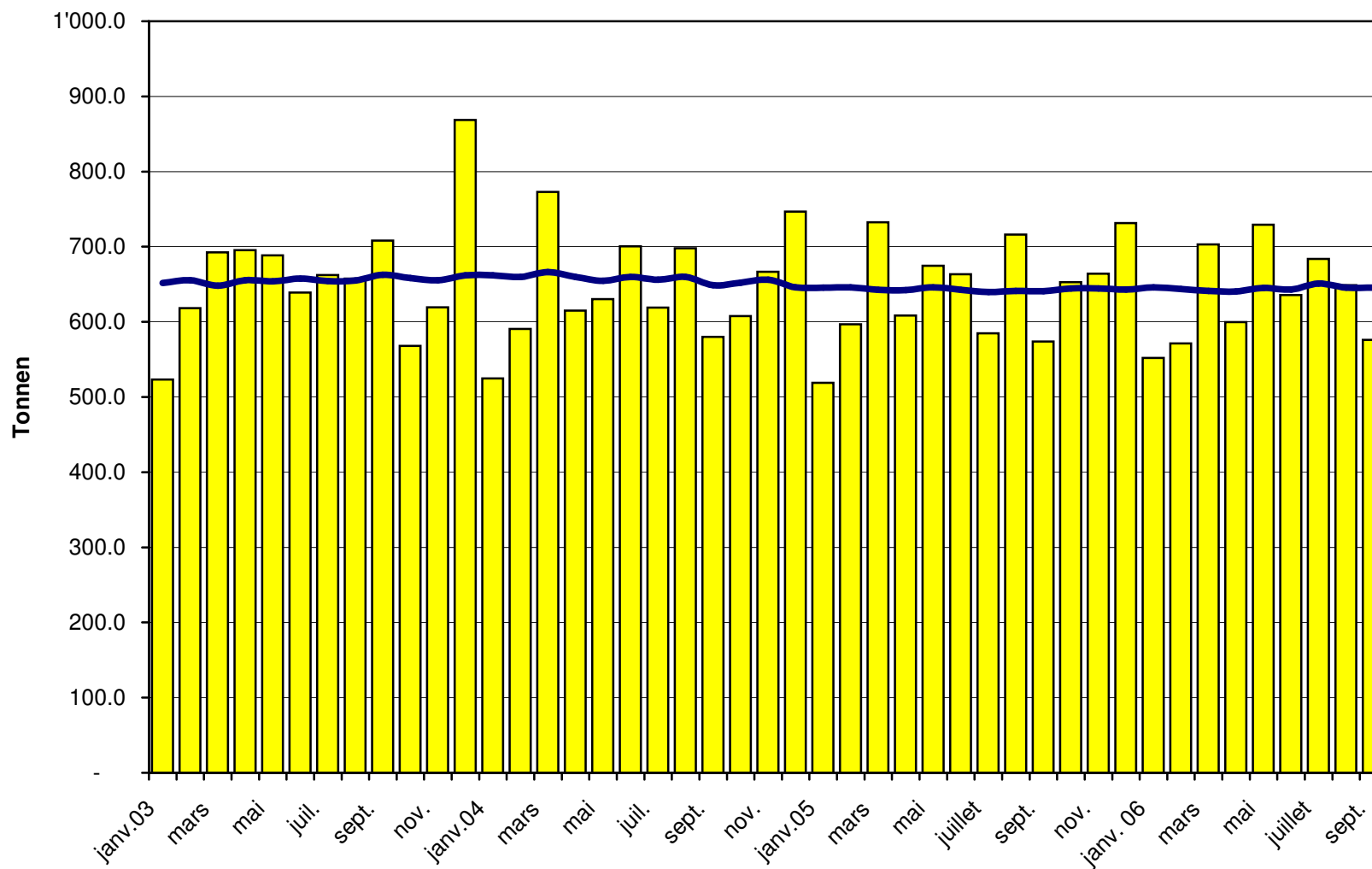
### Total des importations de fromages depuis 2003 Valeur moyenne des 12 derniers mois



### Importations de fromages frais depuis 2003 Valeur moyenne des 12 derniers mois

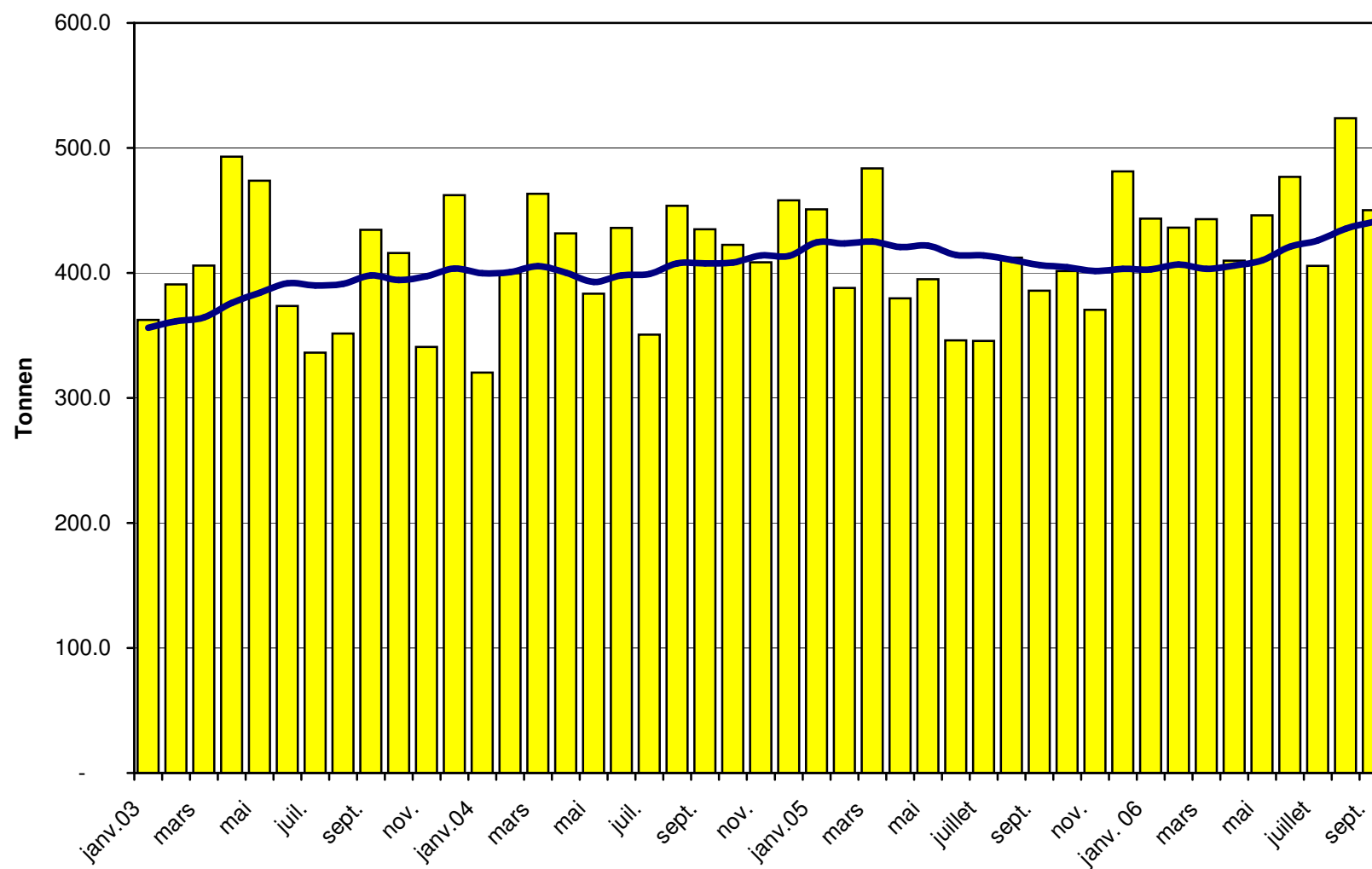


### Importations de fromages à pâte molle depuis 2003 Valeur moyenne des 12 derniers mois

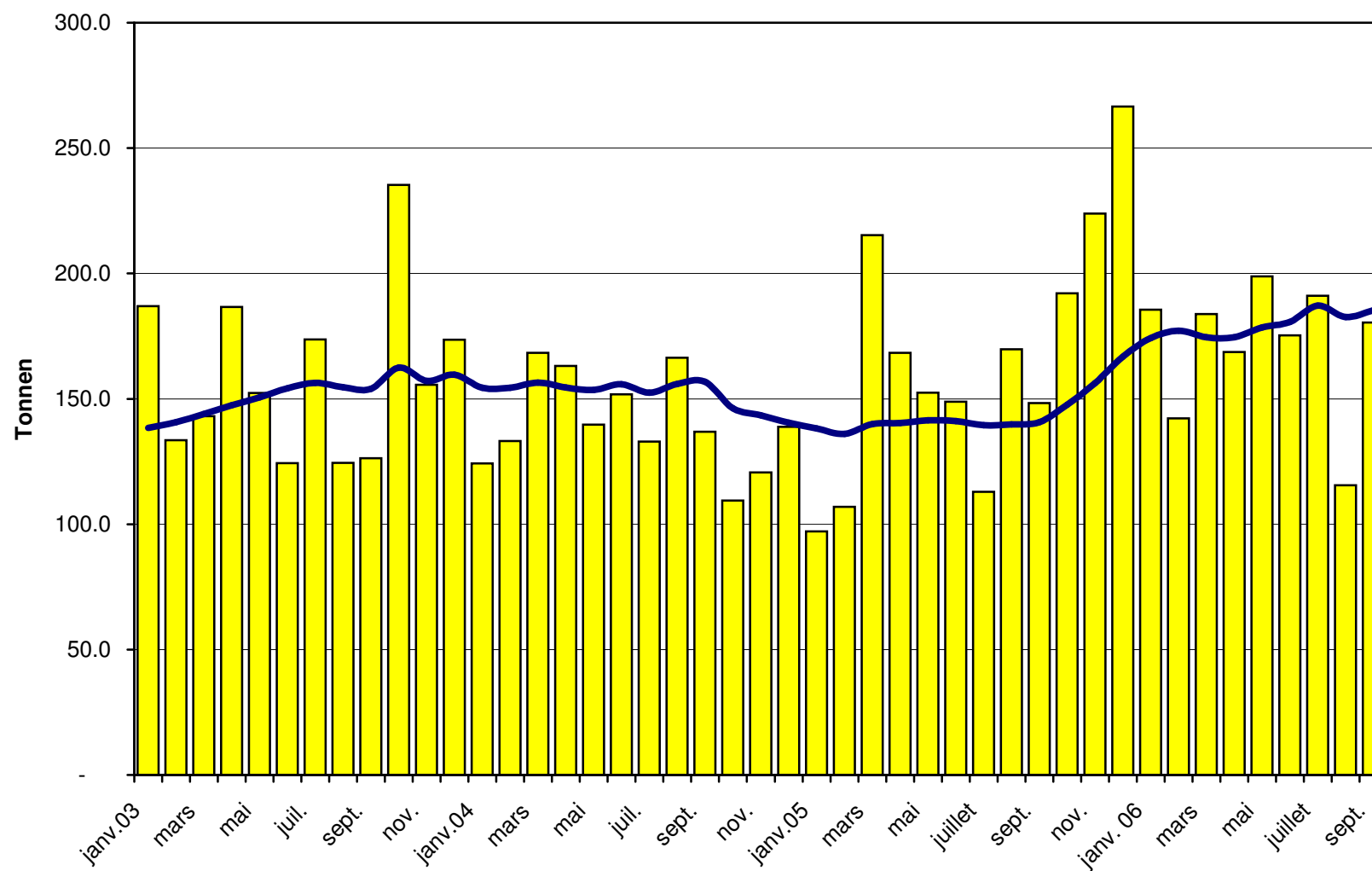




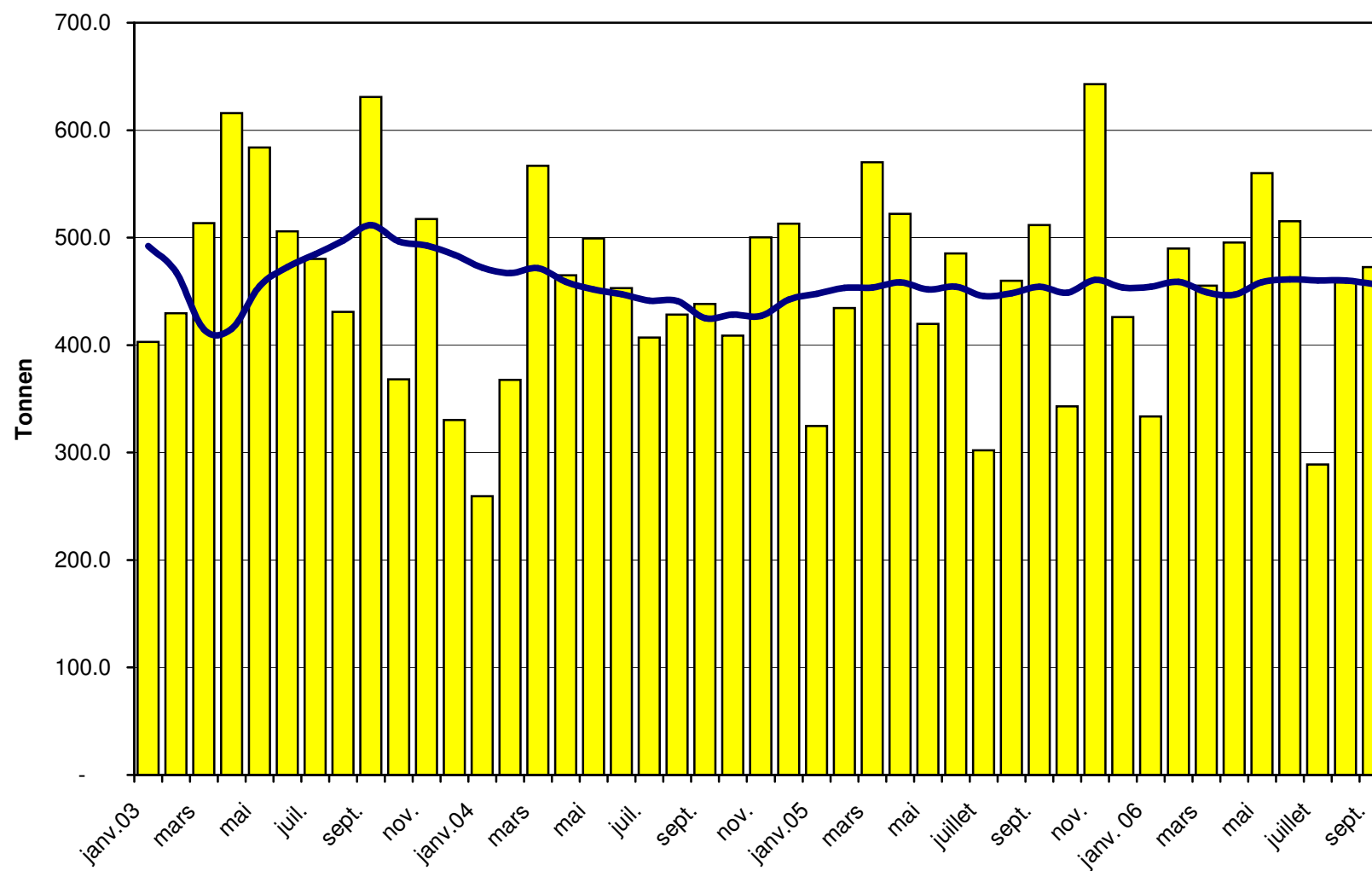
### Importations de fromages à pâte mi-dure depuis 2003 Valeur moyenne des 12 derniers mois



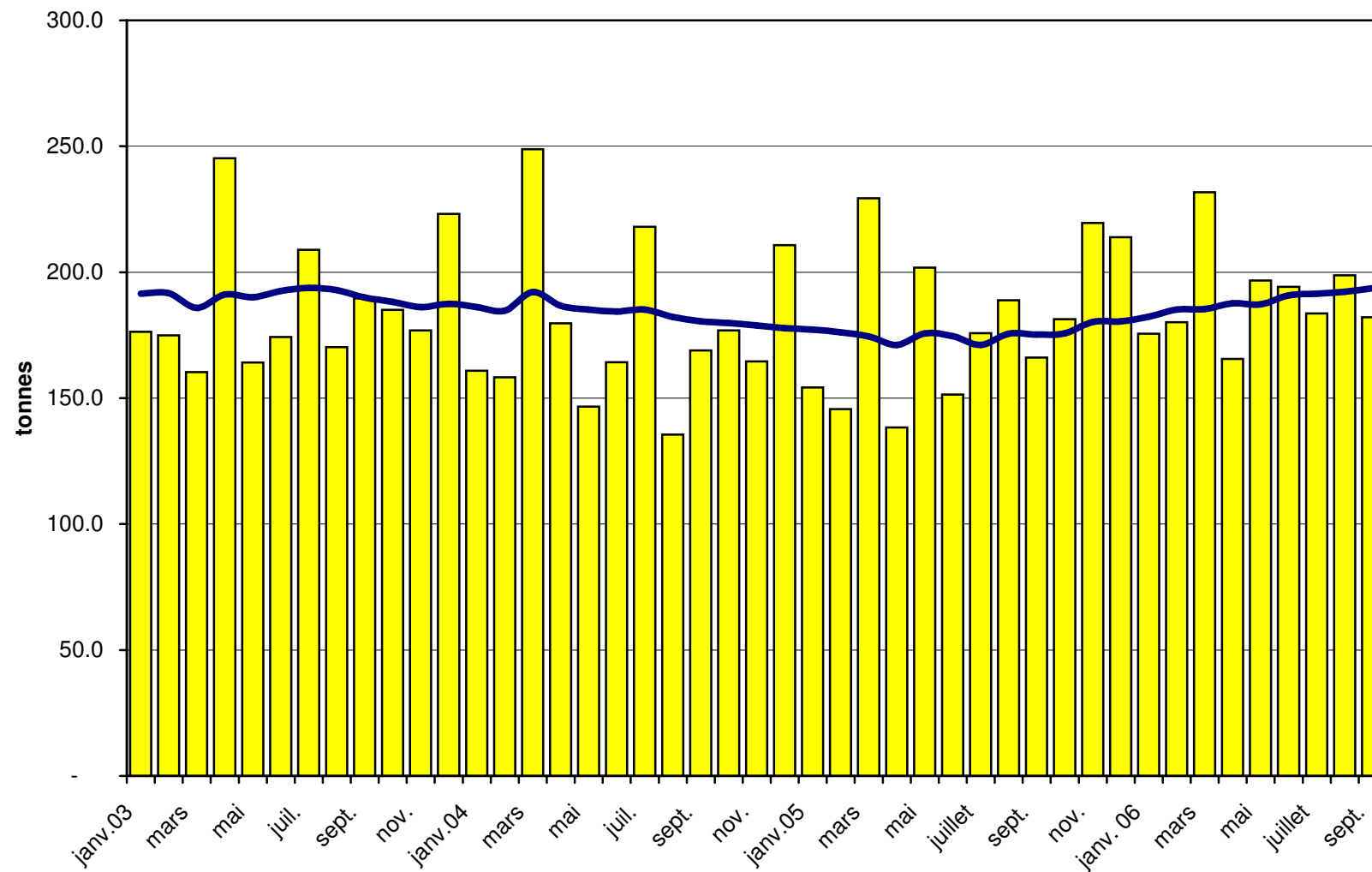
### Importations de fromages à pâte dure depuis 2003 Valeur moyenne des 12 derniers mois



### Importations de fromages à pâte extra-dure depuis 2003 Valeur moyenne des 12 derniers mois



### Importations de fromage fondu depuis 2003 Valeur moyenne des 12 derniers mois



### Importations de fromage par pays fournisseur, septembre 2006 Total 2 634 tonnes

