

## Statistiques mensuelle du marché du lait: Décembre 2006

### Statistique annuelle du marché du lait - année 2006

Berne, le 14 février 2007

#### 1 - Production / mise en valeur du lait

- 01 Production laitière mensuelle
- 10 Mise en valeur selon l'équivalent-lait
- 11 + 11a Mise en valeur selon l'équivalent-lait / 2006 (graphique)
- 14 Composition du lait selon centre SICL 2006
- 15 Composition du lait selon centre SICL 2005
- 16 Lait écrémé affouragé sous forme liquide, vente de succédanés du lait

#### 2 - Fabrication de produits laitiers

- 20 Production fromagère mensuelle et cumulée 2006
- 21 Production fromagère mensuelle et cumulée 2005
- 22 Production fromagère mensuelle par rapport au mois de l'année précédente (graphique)
- 23 Production fromagère cumulée par rapport à la même période de l'année précédente
- 24 Pourcentages de la production fromagère par variété, cumuls 2006 (graphique)
- 25 Production de lait de consommation
- 26 Production et vente de beurre
- 27 Spécialités laitières
- 28 Poudre de lait et lait condensé

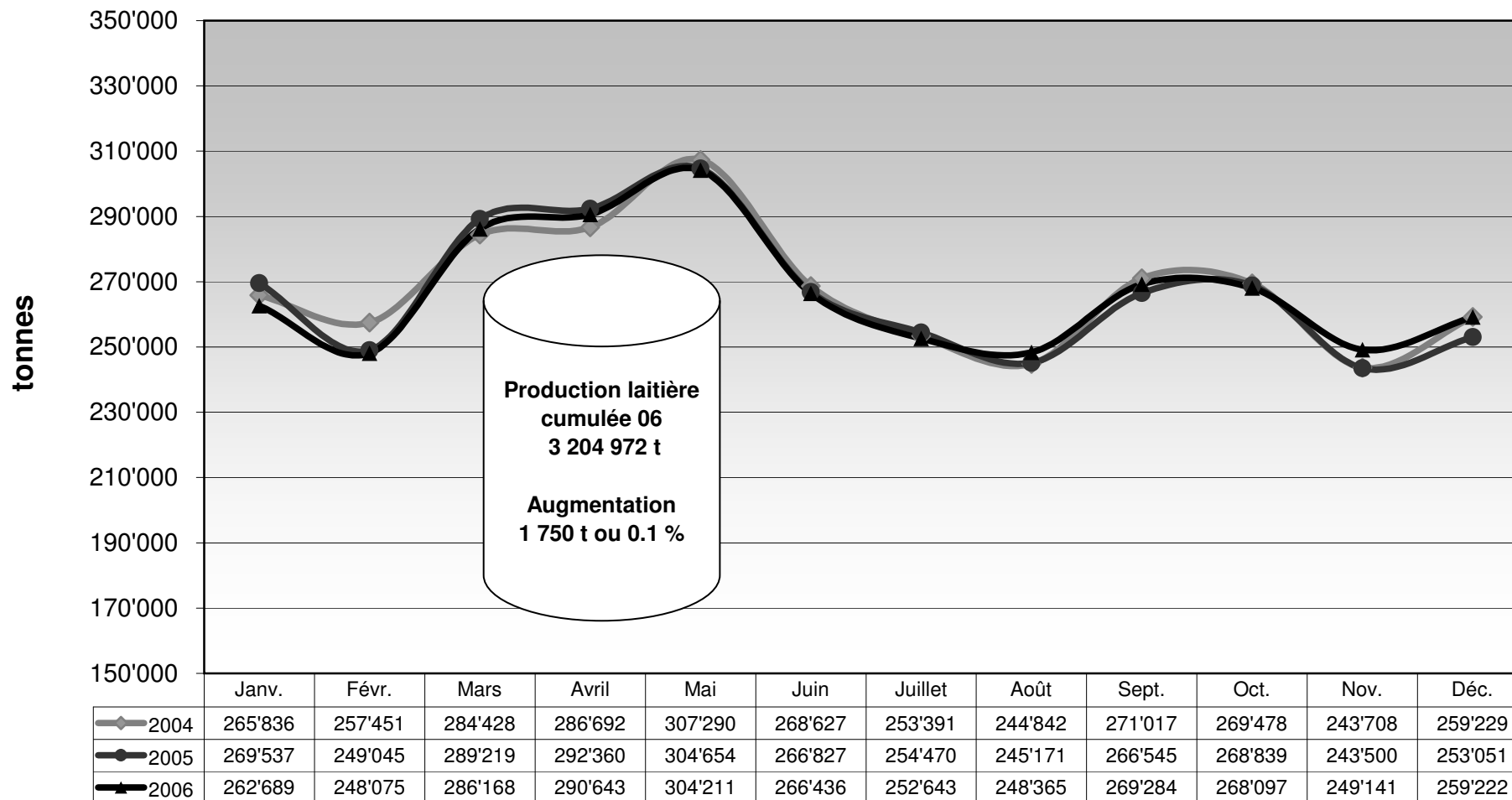
#### 3 - Exportation de fromage

- 30 Exportations de fromage par produit/groupe de produits
- 31 Exportations de fromage par pays
- 31 Exportations de fromage par pays, mois de l'année précédente
- 32 Exportations de fromage par pays, cumulées
- 32 Exportations de fromage par pays, cumulées, année précédente
- 33-1 à 33-10 Total des exportations / sortes principales, depuis 2003
- 34 + 34a Pourcentage des exportations par variété / 2006 (graphique)

#### 4 - Importations de fromage

- 40 Importations de fromage par produit/groupe de produits
- 41 Importations de fromage par pays fournisseur
- 41 Importations de fromage par pays fournisseur, mois de l'année précédente
- 42 Importations cumulées de fromage par pays fournisseur
- 42 Importations cumulées de fromage par pays fournisseur, année précédente
- 43.1 à 43.7 Total des importations / par groupe de produits, depuis 2003
- 44 + 44a Importations de fromage par pays / 2006 (graphique)

## Production laitière mensuelle en 2006 (Lait de la zone franche et lait du Liechtenstein inclus)



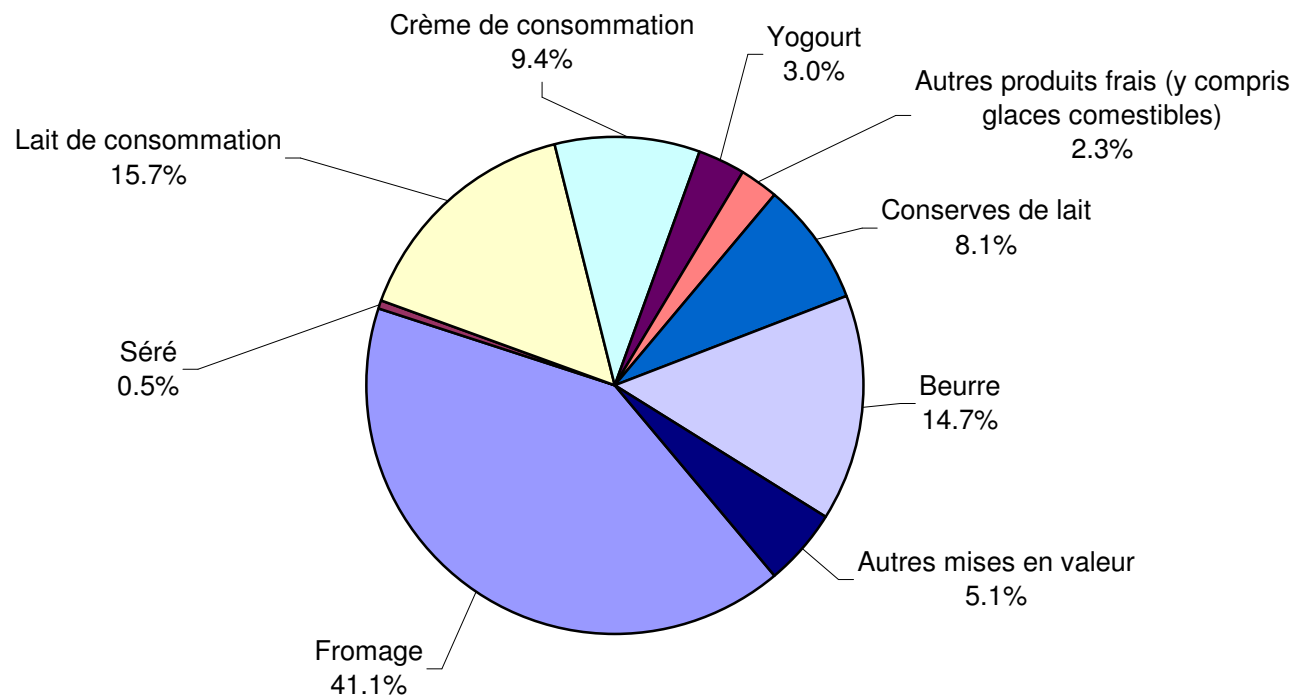
### Mise en valeur du lait en équivalents-lait

Mise en valeur:	Mise en valeur mensuelle		Différence par rapport au même mois de l'année précédente		Mise en valeur cumulée		Différence par rapport à la même période de l'année précédente	
	décembre 2005 tonnes	décembre 2006 tonnes	tonnes	(%)	jan. - déc. 2005 tonnes	jan. - déc. 2006 tonnes	tonnes	(%)
Fromage	103'155	106'518	3'363	3.3	1'353'285	1'402'552	49'267	3.6
Séré	1'402	1'377	-25	-1.8	18'229	18'498	269	1.5
Lait de consommation	37'374	40'683	3'309	8.9	447'743	450'491	2'748	0.6
Crème de consommation	26'549	24'425	-2'124	-8.0	251'016	250'588	-428	-0.2
Yogourt	7'922	7'836	-86	-1.1	111'971	111'920	-51	0.0
Autres produits frais (y c. glaces comestibles)	5'674	6'053	379	6.7	90'508	91'816	1'308	1.4
Conserves de lait	23'675	21'052	-2'623	-11.1	309'946	288'845	-21'101	-6.8
Beurre	35'290	38'102	2'812	8.0	480'803	463'774	-17'029	-3.5
Autres mises en valeur	12'010	13'176	1'166	9.7	139'721	126'488	-13'233	-9.5
<b>Total</b>	<b>253'051</b>	<b>259'222</b>	<b>6'171</b>	<b>2.4</b>	<b>3'203'222</b>	<b>3'204'972</b>	<b>1'750</b>	<b>0.1</b>

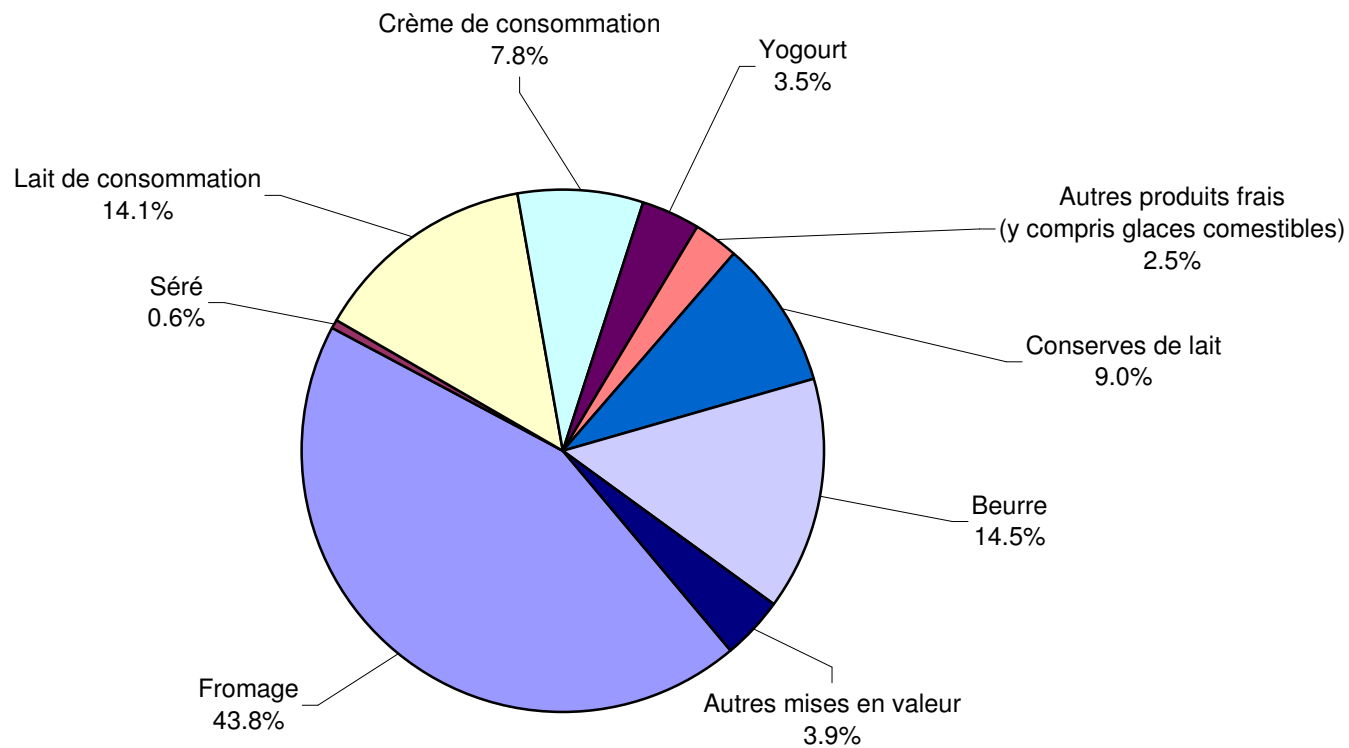
Un équivalent-lait correspond à la teneur en protéine et en matière grasse d'un kilo de lait (fraction protéique = 0.45 EL; fraction butyrique = 0.55 EL)

Exemple 1 kg lait entier past./UHT = 0,45 protéine + 0.55 matière grasse = 1.00 équivalent-lait  
 1 kg lait écrémé past./UHT = 0.45 protéine + 0.05 matière grasse = 0.50 équivalent-lait  
 1 kg crème entière past./UHT = 0.30 protéine + 4.80 matière grasse = 5.10 équivalents-lait

### Mise en valeur du lait en équivalents-lait décembre 2006 Total 259 222 tonnes de lait



### Mise en valeur du lait en équivalents-lait 2006 Total 3 204 972 tonnes de lait



## Composition du lait par région/laboratoire SICL : 2006

Centre SICL	Composants	janv.	févr.	mars	avril	mai	juin	juil.	août	sept.	oct.	nov.	déc.	Moyenne 2006
		g/kg	g/kg	g/kg	g/kg	g/kg	g/kg	g/kg	g/kg	g/kg	g/kg	g/kg	g/kg	
Aarau	MG	42.9	42.9	42.3	42.1	40.8	39.8	39.5	39.9	40.0	40.1	41.5	42.0	41.2
	Prot.	33.4	33.3	32.9	32.8	31.9	31.3	31.4	32.0	32.7	33.2	33.8	33.2	32.7
	<b>Total</b>	<b>76.3</b>	<b>76.2</b>	<b>75.2</b>	<b>74.9</b>	<b>72.7</b>	<b>71.1</b>	<b>70.9</b>	<b>71.9</b>	<b>72.7</b>	<b>73.3</b>	<b>75.3</b>	<b>75.2</b>	<b>73.8</b>
Bern	MG													
	Prot.													
	<b>Total</b>													
Fribourg - Neuchâtel	MG	42.1	41.3	40.9	40.0	39.3	39.8	39.3	40.0	40.3	40.3	41.0	41.5	40.5
	Prot.	32.8	32.4	32.2	31.6	32.1	32.4	31.8	32.8	33.9	34.5	34.3	33.4	32.9
	<b>Total</b>	<b>74.9</b>	<b>73.7</b>	<b>73.1</b>	<b>71.6</b>	<b>71.4</b>	<b>72.2</b>	<b>71.1</b>	<b>72.8</b>	<b>74.2</b>	<b>74.8</b>	<b>75.3</b>	<b>74.9</b>	<b>73.3</b>
Nordostschweiz	MG													
	Prot.													
	<b>Total</b>													
St. Gallen - Appenzell	MG	42.0	41.4	41.5	41.0	41.0	40.2	39.8	40.8	40.6	40.3	41.0	41.2	40.9
	Prot.	34.3	33.9	33.9	33.1	33.0	33.0	32.4	33.2	33.9	34.6	34.7	34.3	33.7
	<b>Total</b>	<b>76.3</b>	<b>75.3</b>	<b>75.4</b>	<b>74.1</b>	<b>74.0</b>	<b>73.2</b>	<b>72.2</b>	<b>74.0</b>	<b>74.5</b>	<b>74.9</b>	<b>75.7</b>	<b>75.5</b>	<b>74.6</b>
Thurgau	MG	42.3	41.8	41.7	41.2	40.1	39.6	39.1	40.1	40.5	40.5	41.0	41.8	40.8
	Prot.	34.3	33.9	33.7	33.5	33.2	32.8	32.0	33.0	33.7	34.7	35.2	34.5	33.7
	<b>Total</b>	<b>76.6</b>	<b>75.7</b>	<b>75.4</b>	<b>74.7</b>	<b>73.3</b>	<b>72.4</b>	<b>71.1</b>	<b>73.1</b>	<b>74.2</b>	<b>75.2</b>	<b>76.2</b>	<b>76.3</b>	<b>74.5</b>
Vaud-Genève	MG													
	Prot.													
	<b>Total</b>													
Zentralschweiz	MG	42.1	41.7	41.8	41.2	40.8	39.8	39.9	40.0	40.1	39.8	40.5	41.1	40.7
	Prot.	33.6	33.4	33.4	33.0	32.4	32.3	31.9	32.7	33.0	33.7	34.0	33.2	33.1
	<b>Total</b>	<b>75.7</b>	<b>75.1</b>	<b>75.2</b>	<b>74.2</b>	<b>73.2</b>	<b>72.1</b>	<b>71.8</b>	<b>72.7</b>	<b>73.1</b>	<b>73.5</b>	<b>74.5</b>	<b>74.3</b>	<b>73.8</b>
Moyenne	MG	42.3	41.8	41.6	41.1	40.4	39.8	39.5	40.2	40.3	40.2	41.0	41.5	40.8
	Prot.	33.7	33.4	33.2	32.8	32.5	32.4	31.9	32.7	33.4	34.1	34.4	33.7	33.2
	<b>Total</b>	<b>76.0</b>	<b>75.2</b>	<b>74.9</b>	<b>73.9</b>	<b>72.9</b>	<b>72.2</b>	<b>71.4</b>	<b>72.9</b>	<b>73.7</b>	<b>74.3</b>	<b>75.4</b>	<b>75.2</b>	<b>74.0</b>

Remarque: ces données correspondent aux valeurs moyennes des échantillons analysés par chaque SICL

## Composition du lait selon région/laboratoire SICL : 2005

Centre SICL	Composants	janv. g/kg	févr. g/kg	mars g/kg	avril g/kg	mai g/kg	juin g/kg	juil. g/kg	août g/kg	sept. g/kg	oct. g/kg	nov. g/kg	déc. g/kg	Moyenne 2005 g/kg
Aarau	MG	42.2	42.1	42.3	41.8	40.3	40.0	39.8	40.1	41.1	41.3	42.2	43.0	41.4
	Prot.	33.2	32.9	32.5	32.1	32.2	31.8	32.0	32.4	33.0	33.7	34.0	33.8	32.8
	<b>Total</b>	<b>75.4</b>	<b>75.0</b>	<b>74.8</b>	<b>73.9</b>	<b>72.5</b>	<b>71.8</b>	<b>71.8</b>	<b>72.5</b>	<b>74.1</b>	<b>75.0</b>	<b>76.2</b>	<b>76.8</b>	<b>74.2</b>
Bern	MG													
	Prot.													
	<b>Total</b>													
Fribourg - Neuchâtel	MG	41.8	41.7	41.4	40.4	39.1	39.1	39.6	40.3	40.5	40.6	40.8	42.6	40.7
	Prot.	33.0	32.8	32.4	31.9	32.5	32.2	31.7	32.5	33.6	34.5	34.0	33.6	32.9
	<b>Total</b>	<b>74.8</b>	<b>74.5</b>	<b>73.8</b>	<b>72.3</b>	<b>71.6</b>	<b>71.3</b>	<b>71.3</b>	<b>72.8</b>	<b>74.1</b>	<b>75.1</b>	<b>74.8</b>	<b>76.2</b>	<b>73.6</b>
Nordostschweiz	MG													
	Prot.													
	<b>Total</b>													
St. Gallen - Appenzell	MG	41.5	41.6	41.4	41.0	41.0	40.4	40.2	40.4	40.3	40.3	41.2	41.9	40.9
	Prot.	34.2	34.2	34.0	33.3	33.2	33.1	33.0	33.0	33.8	34.9	34.5	34.4	33.8
	<b>Total</b>	<b>75.7</b>	<b>75.8</b>	<b>75.4</b>	<b>74.3</b>	<b>74.2</b>	<b>73.5</b>	<b>73.2</b>	<b>73.4</b>	<b>74.1</b>	<b>75.2</b>	<b>75.7</b>	<b>76.3</b>	<b>74.7</b>
Thurgau	MG	42.0	42.1	41.9	41.2	40.0	39.6	39.4	39.7	39.9	40.7	41.6	42.5	40.9
	Prot.	34.4	34.2	33.7	33.2	32.5	32.0	32.2	32.8	33.2	34.7	35.2	34.8	33.6
	<b>Total</b>	<b>76.4</b>	<b>76.3</b>	<b>75.6</b>	<b>74.4</b>	<b>72.5</b>	<b>71.6</b>	<b>71.6</b>	<b>72.5</b>	<b>73.1</b>	<b>75.4</b>	<b>76.8</b>	<b>77.3</b>	<b>74.5</b>
Vaud-Genève	MG													
	Prot.													
	<b>Total</b>													
Zentralschweiz	MG	41.2	41.4	41.7	41.1	40.3	40.1	39.8	40.2	40.5	40.8	41.0	42.1	40.9
	Prot.	33.4	33.3	33.2	32.7	32.8	32.6	32.3	32.6	33.0	34.5	34.2	34.0	33.2
	<b>Total</b>	<b>74.6</b>	<b>74.7</b>	<b>74.9</b>	<b>73.8</b>	<b>73.1</b>	<b>72.7</b>	<b>72.1</b>	<b>72.8</b>	<b>73.5</b>	<b>75.3</b>	<b>75.2</b>	<b>76.1</b>	<b>74.1</b>
Moyenne	MG	41.7	41.8	41.7	41.1	40.1	39.8	39.8	40.1	40.5	40.7	41.4	42.4	40.9
	Prot.	33.6	33.5	33.2	32.6	32.6	32.3	32.2	32.7	33.3	34.5	34.4	34.1	33.3
	<b>Total</b>	<b>75.4</b>	<b>75.3</b>	<b>74.9</b>	<b>73.7</b>	<b>72.8</b>	<b>72.2</b>	<b>72.0</b>	<b>72.8</b>	<b>73.8</b>	<b>75.2</b>	<b>75.7</b>	<b>76.5</b>	<b>74.2</b>

Remarque: ces données correspondent aux valeurs moyennes des échantillons analysés par chaque SICL

### Lait écrémé affouragé sous forme liquide

	Mise en valeur mensuelle		Différence par rapport au même mois de l'année précédente		Mise en valeur cumulée		Différence par rapport à la même période de l'année précédente	
	décembre 2005 tonnes	décembre 2006 tonnes	tonnes	(%)	jan. - déc. 2005 tonnes	jan. - déc. 2006 tonnes	tonnes	(%)
<b>Total lait écrémé affouragé sous forme liquide</b>	457	409	-48	-10.5	8'108	5'950	-2'158	-26.6

### Ventes de succédanés du lait

	Ventes mensuelles		Différence par rapport au même mois de l'année précédente		Ventes cumulées		Différence par rapport à la même période de l'année précédente	
	décembre 2005 tonnes	décembre 2006 tonnes	tonnes	(%)	jan. - déc. 2005 tonnes	jan. - déc. 2006 tonnes	tonnes	(%)
SL engraissement > 30%	1'351	1'264	-87	-6.4	13'382	13'841	459	3.4
SL élevage > 30%	278	226	-52	-18.7	2'174	2'296	122	5.6
SL autres > 30%	13	21	8	61.5	176	202	26	14.8
SL engraissement < 30%	29	27	-2		366	256	-110	-30.1
SL élevage < 30%	15	1	-14	-93.3	85	50	-35	-41.2
SL autres < 30%	24	10	-14	-58.3	159	136	-23	-14.5
<b>Total succédanés du lait</b>	1'710	1'549	-161	-9.4	16'342	16'781	439	2.7



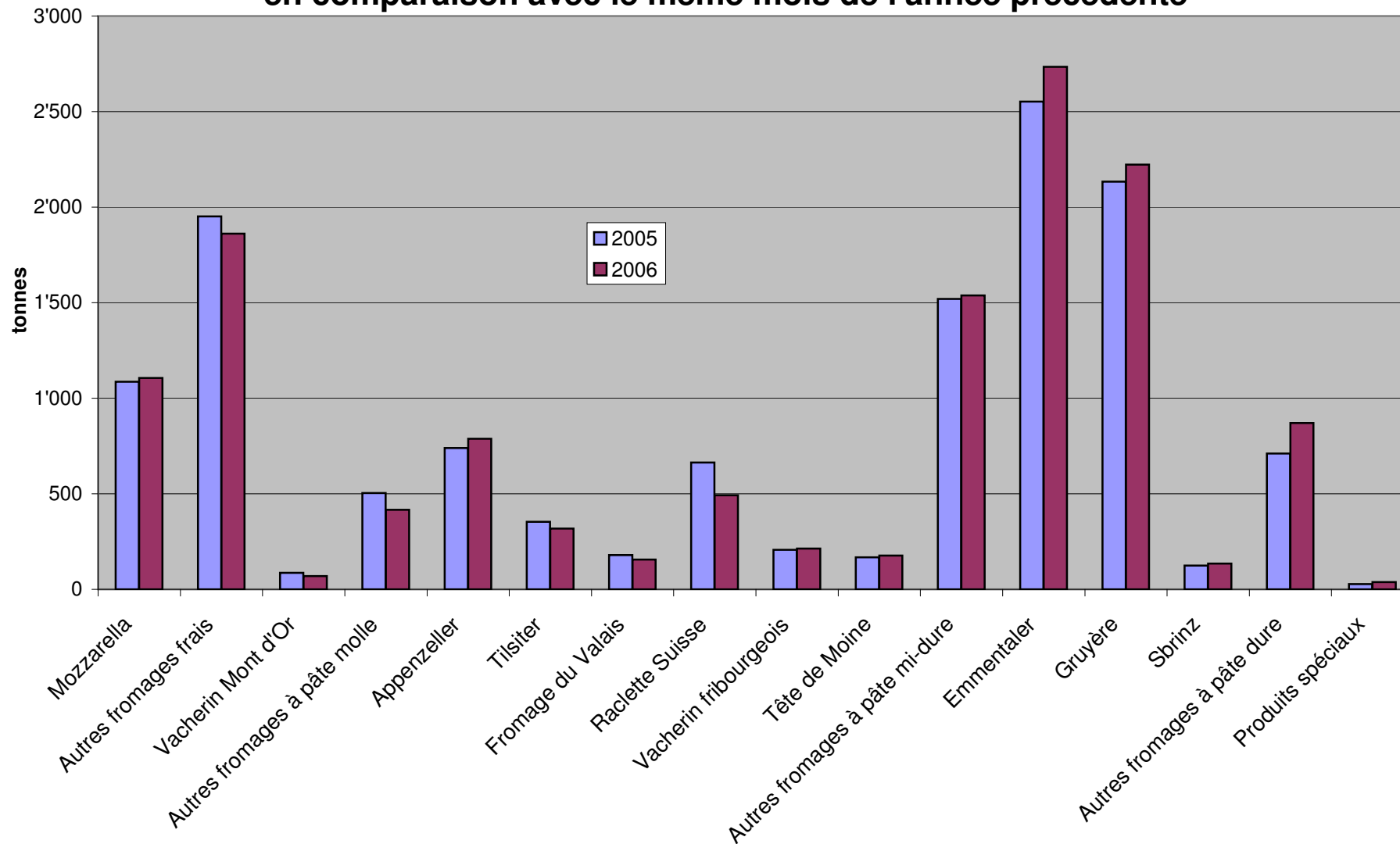
**Production fromagère 2006 cumulée avec comparaison année précédente**

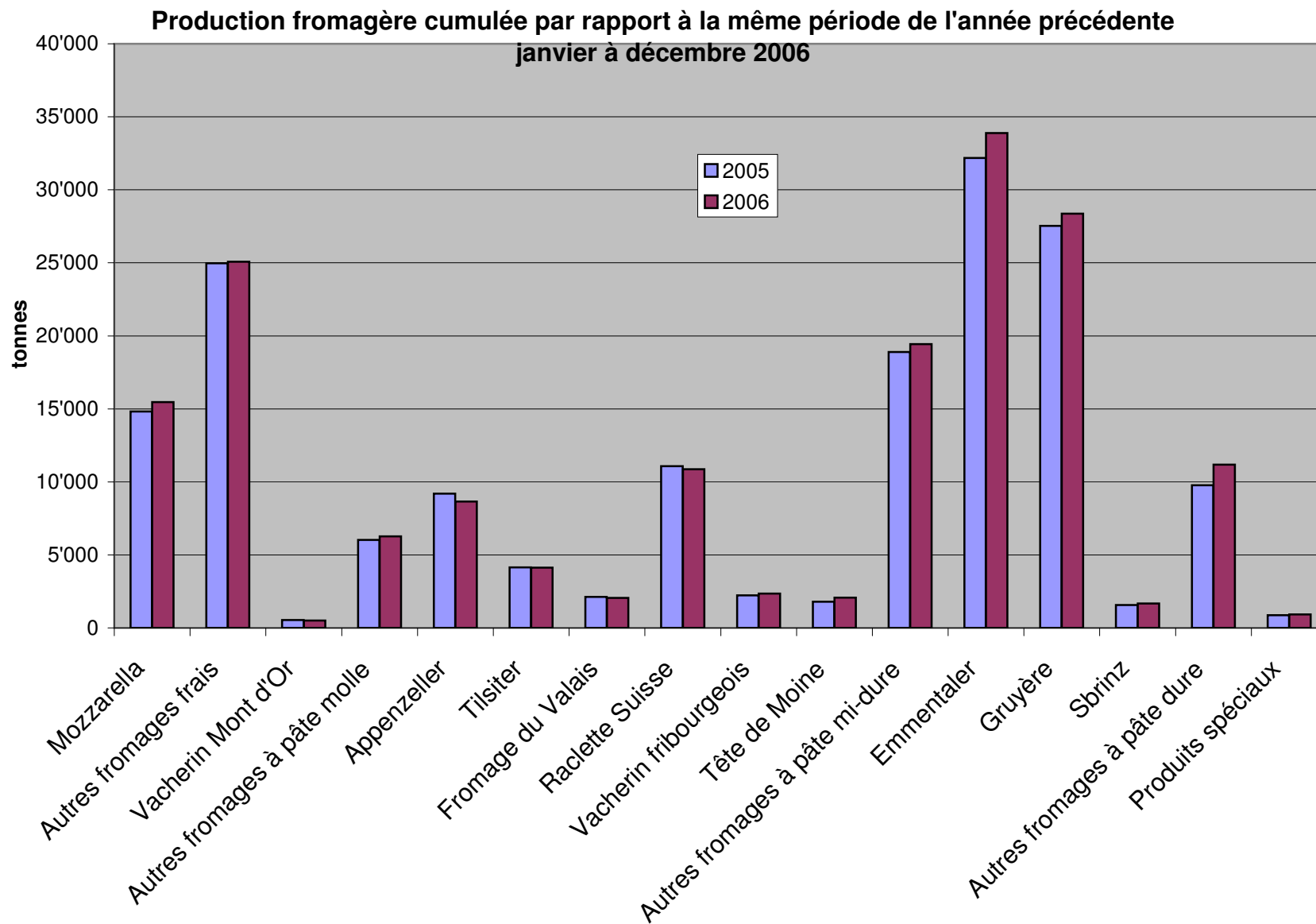
	janv.	févr.	mars	avril	mai	juin	juil.	août	sept.	oct.	nov.	déc.	Cumul 2005 tonnes	Cumul 2006 tonnes	Différence période année	
	tonnes	tonnes	tonnes	tonnes	tonnes	tonnes	tonnes	tonnes	tonnes	tonnes	tonnes	tonnes			tonnes	pour cent
Sère	825	776	930	811	891	943	842	920	812	765	859	726	9'799	10'100	301	3.1
Mozzarella	1'072	1'064	1'288	1'243	1'563	1'705	1'559	1'423	1'135	1'169	1'143	1'106	14'815	15'470	655	4.4
Mascarpone	42	39	61	49	68	45	45	52	51	56	83	82	617	673	56	9.1
Autres produits frais	1'217	1'038	1'351	1'180	1'428	1'318	1'153	1'299	1'090	1'081	1'097	1'053	14'549	14'305	-244	-1.7
<b>Total fromages frais</b>	<b>3'156</b>	<b>2'917</b>	<b>3'631</b>	<b>3'283</b>	<b>3'951</b>	<b>4'011</b>	<b>3'599</b>	<b>3'694</b>	<b>3'088</b>	<b>3'072</b>	<b>3'182</b>	<b>2'967</b>	<b>39'782</b>	<b>40'551</b>	<b>769</b>	<b>1.9</b>
Fromage à croûte fleurie, maigre à 1/4 gras																
Fromage à croûte fleurie, 1/2 gras à gras	131	115	138	119	128	130	103	159	109	117	139	101	1'455	1'489	34	2.3
Fromage à croûte fleurie, crème	94	97	120	124	132	123	89	116	131	117	128	99	1'124	1'370	246	21.9
Bleu, fromage à pâte persillée																
Tomme	160	164	169	158	180	192	152	199	159	158	173	123	2'036	1'987	-49	-2.4
Vacherin Mont-d'Or	57	22	11					37	107	104	104	69	538	511	-27	-5.0
Autres fromages à croûte fleurie, maigres à 1/4 gras	2	18	10	5	4	7	3	3	2	5	11	7	76	77	1	1.3
Autres fromages à croûte fleurie, 1/2 gras à gras	55	69	67	66	65	68	61	68	67	66	70	50	706	772	66	9.3
Autres fromages à croûte fleurie, crème	57	49	43	44	54	44	38	55	44	55	46	37	629	566	-63	-10.0
<b>Total fromage à pâte molle</b>	<b>556</b>	<b>534</b>	<b>559</b>	<b>516</b>	<b>564</b>	<b>564</b>	<b>445</b>	<b>638</b>	<b>619</b>	<b>623</b>	<b>671</b>	<b>485</b>	<b>6'564</b>	<b>6'774</b>	<b>210</b>	<b>3.2</b>
Appenzeller	693	595	637	672	738	747	747	811	798	718	718	788	9'188	8'662	-526	-5.7
Tilsiter	380	322	390	350	387	383	296	328	325	342	301	318	4'141	4'122	-19	-0.5
Fromage du Valais (fromage à raclette du Valais)	192	182	238	220	225	146	68	49	252	187	143	156	2'123	2'058	-65	-3.1
Raclette Suisse	598	445	721	831	1'124	1'187	1'249	1'254	1'238	1'031	701	492	11'080	10'871	-209	-1.9
Vacherin fribourgeois	133	101	82	66	142	195	262	305	341	281	221	214	2'226	2'343	117	5.3
Tête de Moine	170	144	147	140	170	171	169	207	198	200	171	177	1'791	2'064	273	15.2
Fromage du Jura	19	13	19	18	22	16	13	8	11	18	11	17	230	185	-45	-19.6
Winzerkäse	37	30	31	31	32	31	34	36	31	34	31	33	472	391	-81	-17.2
Mutschli	37	33	38	32	42	46	30	36	70	60	47	34	485	505	20	4.1
Fromage d'alpage à pâte mi-dure																
Fromage de montagne des Grisons	86	76	86	85	88	74	47	16	20	38	61	77	763	754	-9	-1.2
Fromages de montagne, à la coupe	115	114	115	123	145	142	95	82	111	120	107	127	1'349	1'396	47	3.5
St. Paulin Suisse	80	66	49	46	73	58	81	68	66	73	52	97	817	809	-8	-1.0
Edam suisse	53	47	55	45	85	49	46	60	49	42	28	47	577	606	29	5.0
Fromage affiné à froid	2	1	1	2	3	2	3	17	1'164	371	68	1	1'727	1'629	-98	-5.7
Fromage à pâte mi-dure persillée	11	11	11	12	19	23	7	6	18	12	11	11	151	159	8	5.3
Fromage semi - préparé	95	103	128	96	139	69	59	79	85	97	97	60	1'131	1'107	-24	-2.1
Fromage pour la fonte, gras	100	121	152	94	106	87	85	96	93	96	103	124	1'033	1'257	224	21.7
Autres fromages à pâte mi-dure, maigre à 1/4 gras	66	66	75	65	81	62	54	49	53	58	53	46	674	728	54	8.0
Autres fromages à pâte mi-dure, 1/2 gras à gras	703	603	723	671	717	648	606	615	714	758	758	739	8'057	8'255	198	2.5
Autres fromages à pâte mi-dure, crème	123	102	188	160	135	103	110	160	148	137	154	123	1'394	1'643	249	17.9
<b>Total fromage à pâte mi-dure</b>	<b>3'690</b>	<b>3'174</b>	<b>3'887</b>	<b>3'758</b>	<b>4'473</b>	<b>4'239</b>	<b>4'062</b>	<b>4'285</b>	<b>5'788</b>	<b>4'681</b>	<b>3'840</b>	<b>3'683</b>	<b>49'435</b>	<b>49'560</b>	<b>125</b>	<b>0.3</b>
Emmentaler	2'681	2'520	2'975	3'029	3'184	2'875	2'871	2'860	2'693	2'777	2'695	2'734	32'181	33'894	1'713	5.3
Switzerland Swiss	155	200	156	168	188	134	143	208	299	304	237	169	2'181	2'361	180	8.3
Gruyère	2'343	2'227	2'638	2'684	2'810	2'455	2'315	2'116	2'130	2'314	2'113	2'222	27'530	28'367	837	3.0
Fromage d'alpage à pâte dure																
Autres fromages à pâte dure, maigre à 1/4 gras	3	4	9	8	13	14	14	10	9	2	8	2	57	96	39	68.4
Autres fromages à pâte dure, 1/2 gras à gras	544	497	643	639	685	510	487	424	441	568	652	694	5'630	6'784	1'154	20.5
Autres fromages à pâte dure, crème	2		1	2	2	2	2	2	4	4	4	3	16	26	10	62.5
<b>Total fromage à pâte dure</b>	<b>5'728</b>	<b>5'448</b>	<b>6'422</b>	<b>6'530</b>	<b>6'909</b>	<b>6'105</b>	<b>5'964</b>	<b>5'767</b>	<b>6'610</b>	<b>6'345</b>	<b>5'788</b>	<b>5'825</b>	<b>69'492</b>	<b>73'441</b>	<b>3'949</b>	<b>5.7</b>
Sbrinz	136	120	129	142	162	163	150	125	121	149	132	135	1'564	1'664	100	6.4
<b>Total fromage à pâte extra-dure</b>	<b>136</b>	<b>120</b>	<b>129</b>	<b>142</b>	<b>162</b>	<b>163</b>	<b>150</b>	<b>125</b>	<b>121</b>	<b>149</b>	<b>132</b>	<b>135</b>	<b>1'564</b>	<b>1'664</b>	<b>100</b>	<b>6.4</b>
Fromage pur chèvre	17	33	55	70	84	80	71	67	106	91	41	28	698	743	45	6.4
Fromage pur brebis	11	14	18	19	25	21	18	16	13	10	10	10	180	185	5	2.8
<b>Total produits spéciaux</b>	<b>27</b>	<b>47</b>	<b>73</b>	<b>89</b>	<b>108</b>	<b>100</b>	<b>89</b>	<b>83</b>	<b>119</b>	<b>101</b>	<b>51</b>	<b>38</b>	<b>877</b>	<b>925</b>	<b>48</b>	<b>5.5</b>
<b>Total général</b>	<b>13'293</b>	<b>12'240</b>	<b>14'700</b>	<b>14'318</b>	<b>16'166</b>	<b>15'182</b>	<b>14'310</b>	<b>14'590</b>	<b>16'346</b>	<b>14'971</b>	<b>13'663</b>	<b>13'135</b>	<b>167'706</b>	<b>172'914</b>	<b>5'208</b>	<b>3.1</b>

## Production fromagère 2005

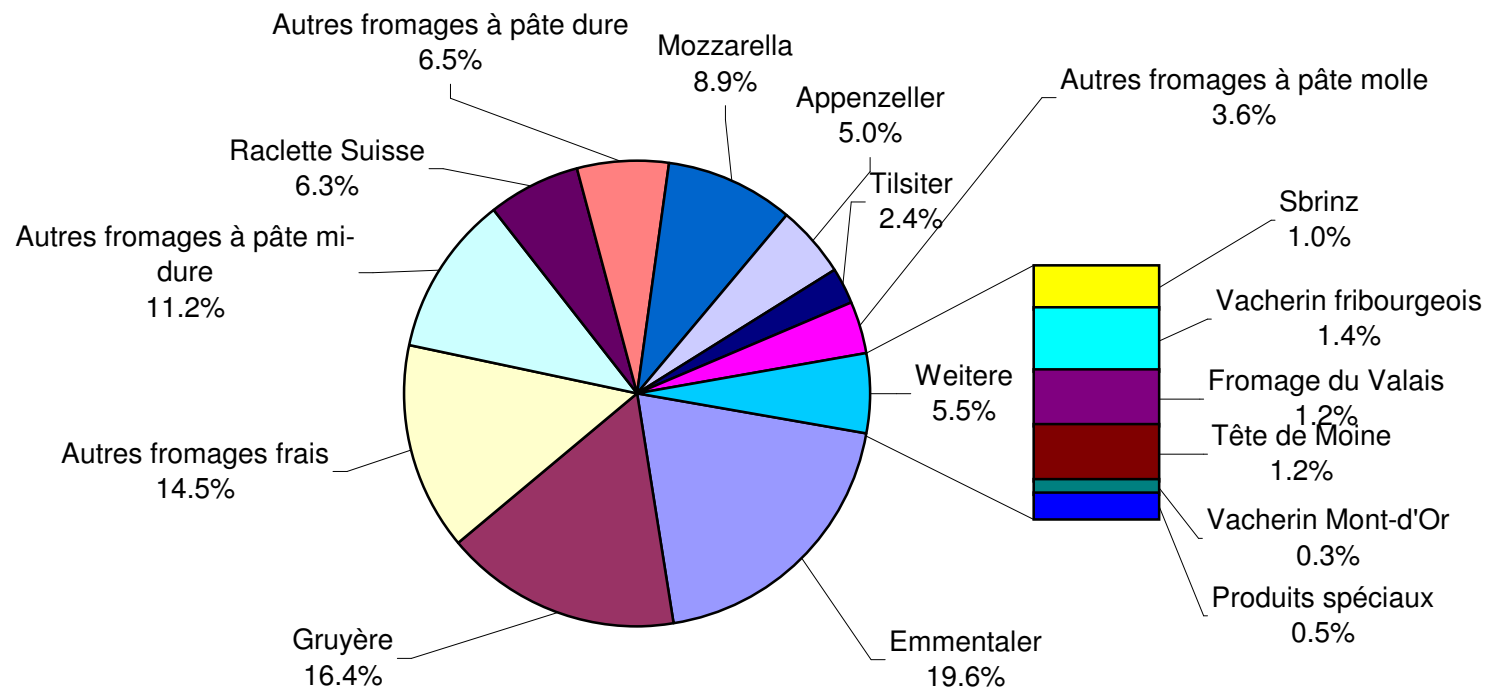
	janv. tonnes	févr. tonnes	mars tonnes	avril tonnes	mai tonnes	juin tonnes	juil. tonnes	août tonnes	sept. tonnes	oct. tonnes	nov. tonnes	déc. tonnes	Cumul 2005 tonnes
Séré	680	719	924	781	884	907	852	875	825	694	896	762	9'799
Mozzarella	1'002	966	1'295	1'209	1'467	1'614	1'465	1'394	1'170	1'048	1'098	1'087	14'815
Mascarpone	38	41	51	54	57	50	45	47	49	43	65	77	617
Autres produits frais	1'134	1'072	1'361	1'250	1'352	1'483	1'056	1'367	1'184	1'068	1'110	1'112	14'549
<b>Total fromages frais</b>	<b>2'854</b>	<b>2'799</b>	<b>3'631</b>	<b>3'294</b>	<b>3'760</b>	<b>4'054</b>	<b>3'418</b>	<b>3'683</b>	<b>3'228</b>	<b>2'853</b>	<b>3'169</b>	<b>3'039</b>	<b>39'782</b>
Fromage à croûte fleurie, maigre à 1/4 gras													
Fromage à croûte fleurie, 1/2 gras à gras	117	136	133	119	131	115	112	128	120	105	133	106	1'455
Fromage à croûte fleurie, crème	83	80	106	75	94	98	69	87	88	108	106	130	1'124
Bleu, fromage à pâte persillée													
Tomme	168	168	185	162	192	151	140	202	176	143	194	155	2'036
Vacherin Mont-d'Or	63	30	1					29	121	103	105	86	538
Autres fromages à croûte fleurie, maigres à 1/4 gras	3	5	13	2	4	4	7	10	8	5	12	3	76
Autres fromages à croûte fleurie, 1/2 gras à gras	59	83	54	41	57	49	55	69	62	64	66	47	706
Autres fromages à croûte fleurie, crème	57	41	50	39	55	48	44	68	53	51	60	63	629
<b>Total fromage à pâte molle</b>	<b>550</b>	<b>542</b>	<b>542</b>	<b>438</b>	<b>532</b>	<b>466</b>	<b>427</b>	<b>594</b>	<b>629</b>	<b>578</b>	<b>676</b>	<b>590</b>	<b>6'564</b>
Appenzeller	797	723	790	727	775	721	751	845	848	805	666	740	9'188
Tilsiter	370	365	397	349	346	351	344	285	323	302	356	353	4'141
Fromage du Valais (fromage à raclette du Valais)	220	205	232	229	222	133	70	54	212	233	134	179	2'123
Raclette Suisse	472	466	634	924	1'120	1'240	1'218	1'197	1'118	1'194	834	663	11'080
Vacherin fribourgeois	112	75	77	111	137	207	226	267	281	294	232	207	2'226
Tête de Moine	138	122	131	130	145	153	156	166	168	167	148	167	1'791
Fromage du Jura	20	16	22	24	20	14	16	17	19	25	22	15	230
Winzerkäse	42	44	43	45	45	31	40	35	35	39	38	35	472
Mutschli	44	33	29	33	35	38	29	37	60	57	39	51	485
Fromage d'alpage à pâte mi-dure					3	6	4	6	1'241	408	55	4	1'727
Fromage de montagne des Grisons	80	73	85	86	92	76	42	17	16	42	73	81	763
Fromages de montagne, à la coupe	107	94	133	112	130	116	121	88	102	99	112	135	1'349
St. Paulin Suisse	81	35	103	44	65	64	51	97	82	68	44	83	817
Edam suisse	69	41	41	10	52	35	57	65	62	61	46	38	577
Fromage affiné à froid	2	2	3	1	2	2	1	1	1	2	2	1	20
Fromage à pâte mi-dure persillée	9	11	14	13	17	21	9	9	12	14	11	11	151
Fromage semi - préparé	97	90	180	123	104	73	94	65	56	87	78	84	1'131
Fromage pour la fonte, gras	77	57	98	94	71	77	80	84	91	110	100	94	1'033
Autres fromages à pâte mi-dure, maigre à 1/4 gras	32	43	56	56	66	44	36	69	77	80	54	61	674
Autres fromages à pâte mi-dure, 1/2 gras à gras	616	563	672	662	683	689	645	656	674	790	724	683	8'057
Autres fromages à pâte mi-dure, crème	73	100	138	96	113	123	91	113	135	132	136	144	1'394
<b>Total fromage à pâte mi-dure</b>	<b>3'458</b>	<b>3'159</b>	<b>3'878</b>	<b>3'871</b>	<b>4'242</b>	<b>4'215</b>	<b>4'083</b>	<b>4'175</b>	<b>5'614</b>	<b>5'007</b>	<b>3'904</b>	<b>3'829</b>	<b>49'435</b>
Emmentaler	2'655	2'463	2'839	2'830	2'958	2'721	2'716	2'666	2'546	2'682	2'553	2'552	32'181
Switzerland Swiss	218	213	246	271	231	179	157	105	120	138	134	169	2'181
Gruyère	2'258	2'162	2'560	2'546	2'800	2'413	2'275	2'050	2'017	2'217	2'098	2'134	27'530
Fromage d'alpage à pâte dure				1	22	116	111	151	1'043	414	39		1'897
Autres fromages à pâte dure, maigre à 1/4 gras	3	6	4	8	4	1	7	3	1	8	2	10	57
Autres fromages à pâte dure, 1/2 gras à gras	487	463	516	545	534	450	416	361	384	466	475	533	5'630
Autres fromages à pâte dure, crème	2	2	1	2	2			3	1	1	2		16
<b>Total fromage à pâte dure</b>	<b>5'623</b>	<b>5'309</b>	<b>6'166</b>	<b>6'203</b>	<b>6'551</b>	<b>5'880</b>	<b>5'682</b>	<b>5'339</b>	<b>6'112</b>	<b>5'926</b>	<b>5'303</b>	<b>5'398</b>	<b>69'492</b>
Sbrinz	126	118	148	141	194	153	119	86	111	131	113	124	1'564
<b>Total fromage à pâte extra-dure</b>	<b>126</b>	<b>118</b>	<b>148</b>	<b>141</b>	<b>194</b>	<b>153</b>	<b>119</b>	<b>86</b>	<b>111</b>	<b>131</b>	<b>113</b>	<b>124</b>	<b>1'564</b>
Fromage pur chèvre	18	33	59	75	85	72	65	59	94	89	32	17	698
Fromage pur brebis	11	13	17	21	23	20	16	15	15	10	10	9	180
<b>Total produits spéciaux</b>	<b>29</b>	<b>45</b>	<b>76</b>	<b>96</b>	<b>108</b>	<b>91</b>	<b>81</b>	<b>74</b>	<b>109</b>	<b>99</b>	<b>42</b>	<b>27</b>	<b>877</b>
<b>Total fromage</b>	<b>12'639</b>	<b>11'971</b>	<b>14'440</b>	<b>14'042</b>	<b>15'387</b>	<b>14'859</b>	<b>13'810</b>	<b>13'950</b>	<b>15'802</b>	<b>14'595</b>	<b>13'206</b>	<b>13'005</b>	<b>167'706</b>

### Production fromagère décembre 2006 en comparaison avec le même mois de l'année précédente





## Production fromagère: janvier à décembre 2006 (en %) Total 172 914 tonnes



## Production de lait de consommation

Variété de lait	Production mensuelle		Différence par rapport au même mois de l'année précédente		Production cumulée		Différence par rapport à la même période de l'année précédente	
	décembre 2005 tonnes	décembre 2006 tonnes	tonnes	(%)	jan. - déc. 2005 tonnes	jan. - déc. 2006 tonnes	tonnes	(%)
Lait cru	1'068	901	-167	-15.6	14'404	13'007	-1'397	-9.7
Lait past. enrichi en matière grasse	0	0	0		0	0	0	
Lait UHT enrichi en matière grasse	93	76	-17	-18.3	1'101	1'088	-13	-1.2
Lait entier past.	8'549	7'950	-599	-7.0	97'248	93'410	-3'838	-3.9
Lait entier UHT	12'846	15'044	2'198	17.1	166'636	174'246	7'610	4.6
Lait partiellement écrémé past.	6'963	6'638	-325	-4.7	78'124	78'599	475	0.6
Lait partiellement écrémé UHT	10'000	12'471	2'471	24.7	114'433	116'892	2'459	2.1
Lait écrémé past.	0	0	0		84	14	-70	-83.3
Lait écrémé UHT	1'470	1'692	222	15.1	16'390	15'998	-392	-2.4
<b>Total lait de consommation</b>	<b>40'989</b>	<b>44'772</b>	<b>3'783</b>	<b>9.2</b>	<b>488'420</b>	<b>493'254</b>	<b>4'834</b>	<b>1.0</b>

## Production et ventes de beurre

### Production de beurre

	Production mensuelle		Différence par rapport au même mois de l'année précédente		Production cumulée		Différence par rapport à la même période de l'année précédente	
	décembre 2005	décembre 2006	tonnes	(%)	jan. - déc. 2005	jan. - déc. 2006	tonnes	(%)
	tonnes	tonnes			tonnes	tonnes		
<b>Total production de beurre</b>	2'914	3'029	115	3.9	38'568	36'892	-1'676	-4.3

### Ventes de beurre (y compris beurre importé)

	Ventes mensuelles		Différence par rapport au même mois de l'année précédente		Ventes cumulées		Différence par rapport à la même période de l'année précédente	
	décembre 2005	décembre 2006	tonnes	(%)	jan. - déc. 2005	jan. - déc. 2006	tonnes	(%)
	tonnes	tonnes			tonnes	tonnes		
Beurre de choix	547	541	-6	-1.1	5'941	5'747	-194	-3.3
LE BEURRE, beurre industriel ou artisanal	2'856	2'685	-171	-6.0	26'428	27'411	983	3.7
Beurre de fromagerie	31	30	-1	-3.2	331	320	-11	-3.3
Autres beurres	277	255	-22	-7.9	3'486	3'245	-241	-6.9
Beurre fondu	371	363	-8	-2.2	4'586	4'565	-21	-0.5
Beurre déshydraté et autres	30	36	6	20.0	335	371	36	10.7
<b>Total des ventes indigènes</b>	<b>4'112</b>	<b>3'910</b>	<b>-202</b>	<b>-4.9</b>	<b>41'107</b>	<b>41'659</b>	<b>552</b>	<b>1.3</b>
<b>Exportation</b>	<b>0</b>	<b>0</b>	<b>0</b>		<b>0</b>	<b>0</b>	<b>0</b>	
<b>trafic de perfectionnement *</b>	<b>11</b>	<b>0</b>	<b>-11</b>	<b>-100.0</b>	<b>119</b>	<b>54</b>	<b>-65</b>	<b>-54.6</b>
<b>Total des ventes</b>	<b>4'123</b>	<b>3'910</b>	<b>-213</b>	<b>-5.2</b>	<b>41'226</b>	<b>41'713</b>	<b>487</b>	<b>1.2</b>

\* Source: OSB

## Production de spécialités laitières

### Crème de consommation

	Production mensuelle		Différence par rapport au même mois de l'année précédente		Production cumulée		Différence par rapport à la même période de l'année précédente	
	<i>décembre 2005</i> tonnes	<i>décembre 2006</i> tonnes	tonnes	(%)	<i>jan. - déc. 2005</i> tonnes	<i>jan. - déc. 2006</i> tonnes	tonnes	(%)
Crème double	68	52	-16	-23.5	609	581	-28	-4.6
Crème entière 35%	2'788	2'749	-39	-1.4	25'388	26'066	678	2.7
Demi-crème	1'383	1'213	-170	-12.3	13'383	13'251	-132	-1.0
Crème à café	2'364	2'255	-109	-4.6	25'114	24'879	-235	-0.9
<b>Total crème de consommation</b>	<b>6'603</b>	<b>6'269</b>	<b>-334</b>	<b>-5.1</b>	<b>64'494</b>	<b>64'777</b>	<b>283</b>	<b>0.4</b>

### Autres spécialités laitières

	Production mensuelle		Différence par rapport au même mois de l'année précédente		Production cumulée		Différence par rapport à la même période de l'année précédente	
	<i>décembre 2005</i> tonnes	<i>décembre 2006</i> tonnes	tonnes	(%)	<i>jan. - déc. 2005</i> tonnes	<i>jan. - déc. 2006</i> tonnes	tonnes	(%)
Lait acidulé	248	338	90	36.3	3'520	4'098	578	16.4
Crème acidulée	158	160	2	1.3	1'501	1'500	-1	-0.1
Desserts (crèmes, flans, coupes, etc.)	1'843	1'830	-13	-0.7	23'919	23'533	-386	-1.6
Boissons lactées	3'955	4'176	221	5.6	59'581	65'145	5'564	9.3
Yogourt	10'100	9'835	-265	-2.6	140'471	139'904	-567	-0.4
Kéfir	4	5	1	25.0	83	63	-20	-24.1
Glaces comestibles	606	703	97	16.0	23'051	20'995	-2'056	-8.9



## Production de poudre de lait et de lait condensé

	Production mensuelle		Différence par rapport au même mois de l'année précédente		Production cumulée		Différence par rapport à la même période de l'année précédente	
	<i>décembre 2005</i> tonnes	<i>décembre 2006</i> tonnes	tonnes	(%)	<i>jan. - déc. 2005</i> tonnes	<i>jan. - déc. 2006</i> tonnes	tonnes	(%)
Poudre de lait entier	944	1'197	253	26.8	16'535	15'755	-780	-4.7
Poudre de lait partiellement écrémé	340	106	-234	-68.8	3'048	3'351	303	9.9
Poudre de lait enrichie et poudre de crème	31	0	-31	-100.0	435	306	-129	-29.7
Poudre de lait écrémé	2'252	2'009	-243	-10.8	25'787	23'806	-1'981	-7.7
Poudre de babeurre	28	39	11	39.3	257	617	360	140.1
Poudre de petit-lait	110	75	-35	-31.8	1'981	2'239	258	13.0
Lait condensé	125	140	15	12.0	2'762	2'298	-464	-16.8

## Exportations de fromage par produit/groupe de produit

Variété / catégorie	Exportations mensuelles		Différence par rapport au même mois de l'année précédente		Exportations cumulées		Différence par rapport à la même période de l'année précédente	
	décembre 2005 tonnes	décembre 2006 tonnes	tonnes	(%)	jan. - déc. 2005 tonnes	jan. - déc. 2006 tonnes	tonnes	(%)
<b>Total fromages frais</b>	<b>2.1</b>	<b>7.9</b>	<b>5.8</b>	<b>271.9</b>	<b>23.7</b>	<b>333.1</b>	<b>309.4</b>	<b>1308.4</b>
Vacherin Mont-d'Or	21.7	17.3	-4.4	-20.4	63.1	50.9	-12.2	-19.3
Autres fromages à pâte molle	53.6	12.6	-40.9	-76.5	543.7	323.4	-220.3	-40.5
<b>Total fromages à pâte molle</b>	<b>75.3</b>	<b>29.9</b>	<b>-45.4</b>	<b>-60.3</b>	<b>606.8</b>	<b>374.3</b>	<b>-232.5</b>	<b>-38.3</b>
Appenzeller	586.0	553.2	-32.8	-5.6	5'476.1	5'361.5	-114.6	-2.1
Tilsiter	27.3	40.2	12.8	46.9	415.2	447.0	31.8	7.7
Raclette Suisse	183.5	209.8	26.3	14.3	819.0	818.7	-0.2	0.0
Vacherin Fribourgeois	35.0	35.4	0.4	1.0	258.9	265.3	6.5	2.5
Tête de Moine	185.3	187.5	2.1	1.2	1'023.5	1'175.4	151.9	14.8
Autres fromages à pâte mi-dure	104.2	145.3	41.1	39.4	923.5	1'241.3	317.7	34.4
<b>Total fromages à pâte mi-dure</b>	<b>1'121.4</b>	<b>1'171.3</b>	<b>49.9</b>	<b>4.5</b>	<b>8'916.1</b>	<b>9'309.2</b>	<b>393.2</b>	<b>4.4</b>
Emmentaler	1'874.5	1'639.8	-234.7	-12.5	23'890.7	21'702.2	-2'188.5	-9.2
Gruyère	1'001.1	1'183.9	182.8	18.3	10'600.3	11'185.9	585.6	5.5
Switzerland Swiss	86.8	169.3	82.5	95.0	1'322.0	1'278.4	-43.6	-3.3
Autres fromages à pâte dure	198.9	145.2	-53.7	-27.0	832.7	1'768.7	936.0	112.4
<b>Total fromages à pâte dure</b>	<b>3'161.3</b>	<b>3'138.2</b>	<b>-23.1</b>	<b>-0.7</b>	<b>36'645.7</b>	<b>35'935.2</b>	<b>-710.5</b>	<b>-1.9</b>
Sbrinz	45.7	32.9	-12.9	-28.2	456.3	423.7	-32.6	-7.2
<b>Total fromages à pâte extra-dure</b>	<b>45.7</b>	<b>32.9</b>	<b>-12.9</b>	<b>-28.2</b>	<b>456.3</b>	<b>423.7</b>	<b>-32.6</b>	<b>-7.2</b>
<b>Total fromage fondu</b>	<b>330.0</b>	<b>327.7</b>	<b>-2.2</b>	<b>-0.7</b>	<b>4'610.3</b>	<b>4'240.9</b>	<b>-369.4</b>	<b>-8.0</b>
<b>Fondue prête à l'emploi *)</b>	<b>597.6</b>	<b>635.2</b>	<b>37.6</b>	<b>6.3</b>	<b>5'312.1</b>	<b>5'159.0</b>	<b>-153.1</b>	<b>-2.9</b>
Autres fromages	29.0	44.8	15.8	54.4	162.9	292.7	129.8	79.7
<b>Total</b>	<b>5'362.4</b>	<b>5'387.9</b>	<b>25.5</b>	<b>0.5</b>	<b>56'733.9</b>	<b>56'068.2</b>	<b>-665.7</b>	<b>-1.2</b>

\*) sans Autres préparations de produits alimentaires à base de matière grasse du lait à partir du 1er janvier 2006  
Source: DGD

Exportations par pays

Décembre 2006

PAYS	Emmentaler Gruyère Sbrinz Switzerland Swiss Autres fromages à pâtes dure <b>TOTAL fromages à pâte dure</b> Appenzeller Vacherin fribourgeois Raclette Suisse Tête de Moine Tilsiter Autres fromages à pâte mi-dure <b>TOTAL fromages à pâte mi-dure</b> Total fromages frais, séché inclus Vacherin Mont d'Or Autres fromages à pâte molle <b>TOTAL fromages à pâte molle</b> Total fromage fondu Autres fromages Fondue ** (source: SESK)																			TOTAL	
	t	t	t	t	t	t	t	t	t	t	t	t	t	t	t	t	t	t	t		t
<b>EUROPE</b>																					
Allemagne	350.9	256.4	*	*	19.0	626.3	443.2	12.8	126.1	110.9	28.4	110.2	831.6	2.3	0.1	5.1	7.5	19.6	23.3	265.3	1'773.6
France	128.8	139.7	*	*	0.4	268.9	67.1	16.0	16.2	37.6	*	8.8	145.7	0.1	*	2.9	3.0	0.9	0.7	60.7	479.8
Italie	637.6	42.3	*	*	118.1	798.1	1.2	*	*	5.4	*	0.3	6.9	4.9	1.6		6.5	184.2	0.1	8.1	1'003.9
BeNeLux	85.7	64.4	*	*	1.3	151.5	5.8	2.5	25.8	8.4	0.1	1.2	43.8	0.0	*		0.0	40.3	19.7	96.8	352.1
Grande-Bretagne	38.3	55.6	*	*		94.0	1.3	*	*	0.4	*		1.7		*	0.0	0.0	2.9		5.0	103.6
Espagne/Portugal	27.3	32.5	*	*		59.8	*	*	*	*	*				*			5.9			65.8
UE sans affectation / Autres pays d'Europe (Fondue: autres pays du monde)	72.6	70.1	29.8	55.3	4.1	232.0	26.3	1.0	8.7	21.2	9.5	17.8	84.6		13.3	3.8	17.1	0.4	0.0	101.0	435.0
<b>TOTAL EUROPE</b>	1'341.3	661.1	29.8	55.3	143.0	2'230.5	544.9	32.2	176.9	183.9	38.0	138.4	1'114.3	7.4	15.0	11.8	34.2	254.1	43.8	536.8	4'213.8
<b>Autres pays</b>																					
Canada	155.5	*	*	*	0.4	155.9	2.7	*	*	1.1	*	1.4	5.2		*			15.0		47.2	223.3
USA	79.4	351.6	*	*	1.5	432.5	4.1	1.9	11.7	1.6	*	3.4	22.7	0.0	*	0.2	0.2	21.8	0.1	51.2	528.5
Canada ou USA / autres pays	63.6	171.2	3.1	114.0	0.3	352.2	1.6	1.3	21.2	0.8	2.1	2.1	29.1	0.5	2.3	0.6	3.4	36.8	0.8		422.3
<b>TOTAL AUTRES PAYS</b>	298.5	522.8	3.1	114.0	2.2	940.5	8.3	3.2	32.9	3.6	2.1	6.9	57.1	0.5	2.3	0.9	3.6	73.6	0.9	98.3	1'174.1
<b>TOTAL</b>	1'639.8	1'183.9	32.9	169.3	145.2	3'171.1	553.2	35.4	209.8	187.5	40.2	145.3	1'171.3	7.9	17.3	12.6	37.8	327.7	44.8	635.2	5'387.9

\* Pour des raisons de protection de données, celles concernant les exportations de variétés ne comportant qu'un ou deux exportateurs ne sont pas ventilées par pays, mais rassemblées sous la rubrique "autres pays d'Europe" ou "Canada ou USA / autres pays".

\*\* ) sans préparations de produits alimentaires à base de matière grasse du lait à partir du 1er janvier 2006

Source: DGD

## Exportations par pays

Décembre 2005

PAYS	Détails des exportations																				TOTAL	
	t	t	t	t	t	t	t	t	t	t	t	t	t	t	t	t	t	t	t	t		t
<b>EUROPE</b>																						
Allemagne	322.9	270.5	*	*	3.0	596.4	488.1	9.9	129.6	120.3	16.1	77.9	841.8	1.9	1.0	43.0	45.9	17.5	3.0	237.7	1'742.3	
France	149.1	196.5	*	*	0.2	345.8	34.8	20.1	10.5	33.3	*	7.3	105.9	0.2	*	4.3	4.5	0.8		66.3	523.4	
Italie	865.9	28.2	*	*	0.1	894.3	2.4	*	*	3.9	*	0.1	6.3		1.7		1.7	209.3		10.2	1'121.7	
BeNeLux	105.5	85.1	*	*	0.5	191.1	9.7	2.5	27.3	11.4	0.1	1.4	52.3		*			29.0	24.3	131.8	428.5	
Grande-Bretagne	30.7	54.6	*	*		85.3	0.6	*	*	0.3	*		0.9		*	0.3	0.3	1.4		1.3	89.1	
Espagne/Portugal	57.9	41.2	*	*		99.1	*	*	*	*	50.0	0.0	0.0		*			8.0		30.4	137.4	
Autres pays d'Europe	150.6	54.6	44.4	28.3	194.8	472.8	41.4	2.0	7.0	13.4	10.0	8.2	82.0		18.0	4.1	22.1	1.4	0.0	54.3	632.6	
<b>TOTAL EUROPE</b>	<b>1'682.5</b>	<b>730.7</b>	<b>44.4</b>	<b>28.3</b>	<b>198.7</b>	<b>2'684.7</b>	<b>576.9</b>	<b>34.4</b>	<b>174.4</b>	<b>182.5</b>	<b>26.2</b>	<b>94.9</b>	<b>1'089.3</b>	<b>2.1</b>	<b>20.7</b>	<b>51.7</b>	<b>74.5</b>	<b>267.3</b>	<b>27.3</b>	<b>531.9</b>	<b>4'675.0</b>	
<b>Autres pays</b>																						
Canada	28.6	*	*	*		28.6	1.0	*	*	0.1	*	0.2	1.4		*			17.2		25.1	72.2	
USA	130.0	166.6	*	*	0.0	296.6	6.5	0.6	4.1	2.4	*	6.5	20.1		*	0.3	0.3	25.5	0.1	33.1	375.8	
Canada ou USA / autres pays	33.4	103.8	1.3	58.5	0.2	197.1	1.6	0.1	5.0	0.3	1.1	2.7	10.7		1.0	1.5	2.6	19.9	1.6	7.6	239.4	
<b>TOTAL AUTRES PAYS</b>	<b>192.0</b>	<b>270.4</b>	<b>1.3</b>	<b>58.5</b>	<b>0.2</b>	<b>522.3</b>	<b>9.1</b>	<b>0.6</b>	<b>9.1</b>	<b>2.8</b>	<b>1.1</b>	<b>9.3</b>	<b>32.1</b>		<b>1.0</b>	<b>1.9</b>	<b>2.9</b>	<b>62.6</b>	<b>1.7</b>	<b>65.7</b>	<b>687.4</b>	
<b>TOTAL</b>	<b>1'874.5</b>	<b>1'001.1</b>	<b>45.7</b>	<b>86.8</b>	<b>198.9</b>	<b>3'207.0</b>	<b>586.0</b>	<b>35.0</b>	<b>183.5</b>	<b>185.3</b>	<b>27.3</b>	<b>104.2</b>	<b>1'121.4</b>	<b>2.1</b>	<b>21.7</b>	<b>53.6</b>	<b>77.4</b>	<b>330.0</b>	<b>29.0</b>	<b>597.6</b>	<b>5'362.4</b>	

\* Pour des raisons de protection de données, celles concernant les exportations de variétés ne comportant qu'un ou deux exportateurs ne sont pas ventilées par pays, mais rassemblées sous la rubrique "autres pays d'Europe" ou "Canada ou USA / autres pays".

Source: DGD

Exportations par pays, cumulées

Janvier à décembre 2006

PAYS	Exportations par pays, cumulées																				TOTAL
	t	t	t	t	t	t	t	t	t	t	t	t	t	t	t	t	t	t	t	t	
<b>EUROPE</b>																					
Allemagne	3'002.5	2'333.3	*	*	98.9	5'434.7	4'091.7	70.6	412.6	682.2	324.0	909.8	6'490.9	40.8	2.2	225.7	268.7	333.2	114.4	1'450.1	14'091.9
France	2'114.4	1'775.6	*	*	11.5	3'901.5	599.7	140.2	83.9	249.9	*	51.4	1'125.1	2.0	*	41.6	43.6	12.1	4.6	506.5	5'593.5
Italie	10'676.6	354.3	*	*	1'062.5	12'093.4	48.4	*	*	36.7	*	4.9	90.0	286.5	2.6	0.2	289.3	2'749.3	4.1	68.5	15'294.5
BeNeLux	1'098.0	711.7	*	*	12.6	1'822.4	84.1	16.8	110.3	75.3	0.7	17.1	304.4	0.0	*	0.3	0.3	407.9	117.8	1'044.0	3'696.8
Grande-Bretagne	348.2	563.5	*	*	0.0	911.8	26.8	*	*	2.5	*	1.6	30.9		*	0.0	0.0	17.4	0.0	25.4	985.5
Espagne/Portugal	270.5	320.7	*	*	0.9	592.2	*	*	*	*	*	0.0	0.0		*			32.9	0.0		625.1
UE sans affectation / Autres pays d'Europe (Fondues: autres pays du monde)	1'364.5	659.7	368.3	212.0	557.9	3'162.4	409.7	12.6	35.5	99.6	93.0	173.6	823.9	0.3	41.3	43.9	85.6	9.5	2.7	935.1	5'019.1
<b>TOTAL EUROPE</b>	<b>18'874.8</b>	<b>6'718.8</b>	<b>368.3</b>	<b>212.0</b>	<b>1'744.3</b>	<b>27'918.3</b>	<b>5'260.4</b>	<b>240.2</b>	<b>642.3</b>	<b>1'146.2</b>	<b>417.7</b>	<b>1'158.4</b>	<b>8'865.2</b>	<b>329.6</b>	<b>46.2</b>	<b>311.7</b>	<b>687.5</b>	<b>3'562.3</b>	<b>243.5</b>	<b>4'029.6</b>	<b>45'306.4</b>
<b>Autres pays</b>																					
Canada	715.8	*	*	*	2.0	717.8	18.5	*	*	11.0	*	17.4	47.0		*			237.3		639.7	1'641.8
USA	1'505.0	2'918.4	*	*	18.7	4'442.1	64.1	11.4	75.1	12.0	*	50.7	213.2	0.0	*	1.6	1.6	192.9	2.5	489.7	5'341.9
Canada ou USA / autres pays	606.6	1'548.7	55.3	1'066.4	3.7	3'280.7	18.5	13.7	101.4	6.2	29.3	14.8	183.8	3.5	4.7	10.1	18.3	248.5	46.7		3'778.0
<b>TOTAL AUTRES PAYS</b>	<b>2'827.4</b>	<b>4'467.1</b>	<b>55.3</b>	<b>1'066.4</b>	<b>24.4</b>	<b>8'440.6</b>	<b>101.2</b>	<b>25.1</b>	<b>176.5</b>	<b>29.1</b>	<b>29.3</b>	<b>82.9</b>	<b>444.1</b>	<b>3.5</b>	<b>4.7</b>	<b>11.7</b>	<b>19.9</b>	<b>678.6</b>	<b>49.1</b>	<b>1'129.4</b>	<b>10'761.8</b>
<b>TOTAL</b>	<b>21'702.2</b>	<b>11'185.9</b>	<b>423.7</b>	<b>1'278.4</b>	<b>1'768.7</b>	<b>36'358.9</b>	<b>5'361.5</b>	<b>265.3</b>	<b>818.7</b>	<b>1'175.4</b>	<b>447.0</b>	<b>1'241.3</b>	<b>9'309.2</b>	<b>333.1</b>	<b>50.9</b>	<b>323.4</b>	<b>707.4</b>	<b>4'240.9</b>	<b>292.7</b>	<b>5'159.0</b>	<b>56'068.2</b>

\* Pour des raisons de protection de données, celles concernant les exportations de variétés ne comportant qu'un ou deux exportateurs ne sont pas ventilées par pays, mais rassemblées sous la rubrique "autres pays d'Europe" ou "Canada ou USA / autres pays".

\*\* sans Autres préparations de produits alimentaires à base de matière grasse du lait à partir du 1er janvier 2006

Source: DGD

Exportations par pays, cumulées

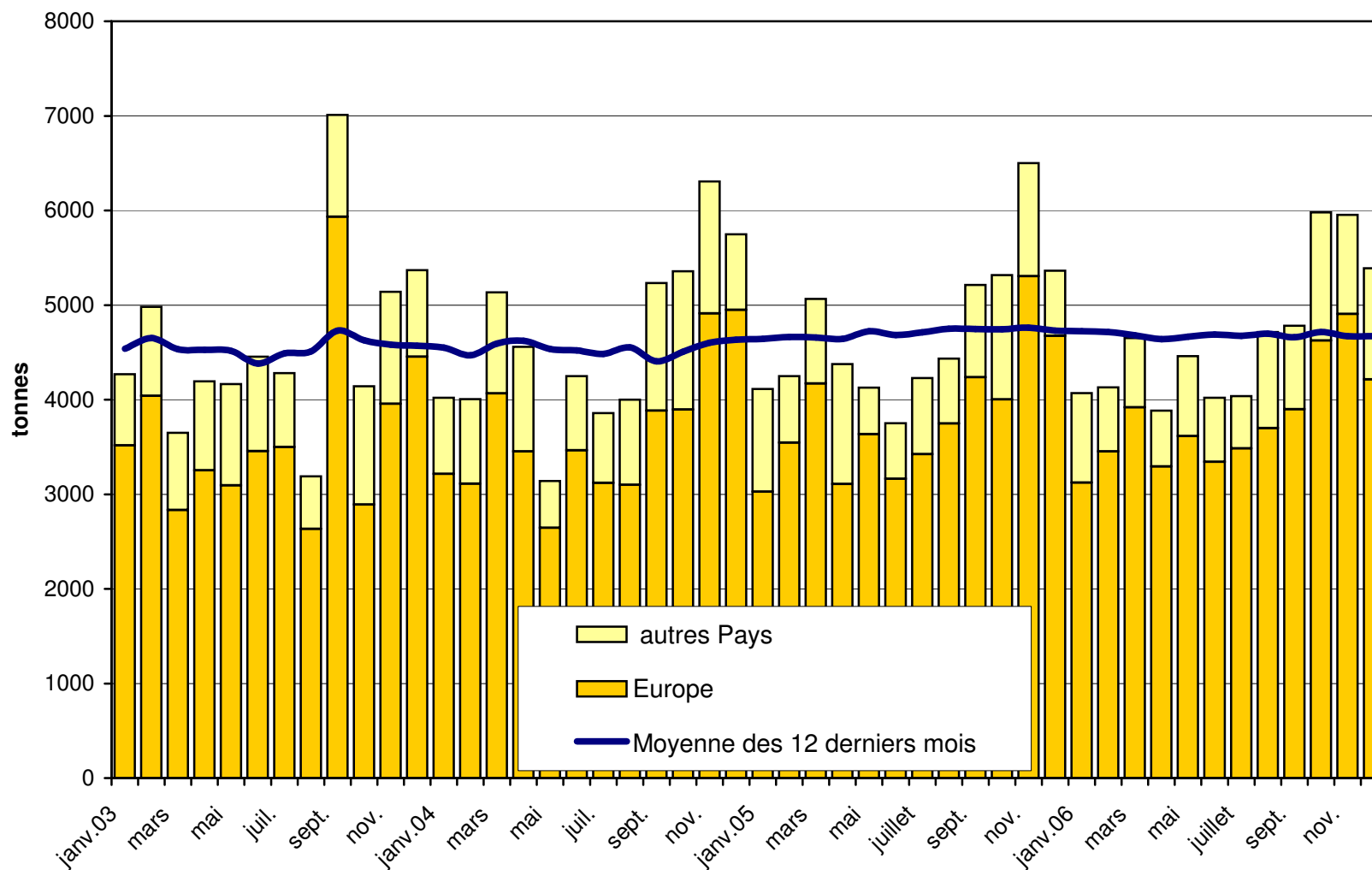
janvier à décembre 2005

PAYS																					TOTAL
	t	t	t	t	t	t	t	t	t	t	t	t	t	t	t	t	t	t	t	t	
<b>EUROPE</b>																					
Allemagne	2'842.8	2'332.0	*	*	56.5	5'231.3	4'117.4	67.3	394.7	562.3	258.6	651.8	6'052.2	18.7	3.4	474.7	496.8	280.9	53.2	1'309.5	
France	2'306.3	1'912.8	*	*	4.0	4'223.2	608.5	145.3	99.7	232.9	*	60.0	1'146.5	3.0	*	38.8	41.8	19.3	0.0	483.5	
Italie	11'710.0	351.5	*	*	1.4	12'063.0	14.4	*	*	25.1	*	9.1	48.6	1.4	2.6	1.2	5.3	2'896.8	4.8	52.6	
BeNeLux	1'037.8	765.8	*	*	8.9	1'812.5	99.7	15.4	111.4	64.3	1.3	13.2	305.3		*	0.1	0.1	448.6	81.4	1'070.5	
Grande-Bretagne	319.8	537.6	*	*	0.1	857.5	32.0	*	*	1.9	*	0.3	34.2		*	0.5	0.5	19.6		44.5	
Espagne/Portugal	263.6	299.5	*	*	0.1	563.2	*	*	*	*	*	0.1	0.1		*			40.8		332.9	
Autres pays d'Europe	2'867.3	594.9	379.8	125.2	753.9	4'721.1	477.9	11.5	26.2	91.8	131.6	91.8	830.9		54.6	15.5	70.2	29.4	0.5	366.0	
<b>TOTAL EUROPE</b>	<b>21'347.7</b>	<b>6'794.1</b>	<b>379.8</b>	<b>125.2</b>	<b>824.9</b>	<b>29'471.7</b>	<b>5'350.0</b>	<b>239.7</b>	<b>632.0</b>	<b>978.3</b>	<b>391.5</b>	<b>826.3</b>	<b>8'417.7</b>	<b>23.1</b>	<b>60.6</b>	<b>530.9</b>	<b>614.6</b>	<b>3'735.5</b>	<b>140.0</b>	<b>3'659.7</b>	
<b>Autres pays</b>																					
Canada	520.9	*	*	*	3.9	524.8	26.3	*	*	16.4	*	21.2	63.9		*			302.7	1.2	630.3	
USA	1'615.9	2'561.3	*	*	1.2	4'178.4	87.4	7.4	91.7	23.9	*	61.7	272.0		*	1.6	1.6	314.2	3.8	514.6	
Canada ou USA / autres pays	406.2	1'244.9	76.5	1'196.8	2.8	2'927.2	12.4	11.8	95.2	4.9	23.7	14.4	162.4	0.6	2.5	11.2	14.3	258.0	17.8	507.5	
<b>TOTAL AUTRES PAYS</b>	<b>2'543.0</b>	<b>3'806.2</b>	<b>76.5</b>	<b>1'196.8</b>	<b>7.8</b>	<b>7'630.4</b>	<b>126.1</b>	<b>19.2</b>	<b>186.9</b>	<b>45.1</b>	<b>23.7</b>	<b>97.3</b>	<b>498.3</b>	<b>0.6</b>	<b>2.5</b>	<b>12.8</b>	<b>15.9</b>	<b>874.9</b>	<b>22.9</b>	<b>1'652.4</b>	
<b>TOTAL</b>	<b>23'890.7</b>	<b>10'600.3</b>	<b>456.3</b>	<b>1'322.0</b>	<b>832.7</b>	<b>37'102.1</b>	<b>5'476.1</b>	<b>258.9</b>	<b>819.0</b>	<b>1'023.5</b>	<b>415.2</b>	<b>923.5</b>	<b>8'916.1</b>	<b>23.7</b>	<b>63.1</b>	<b>543.7</b>	<b>630.5</b>	<b>4'610.3</b>	<b>162.9</b>	<b>5'312.1</b>	

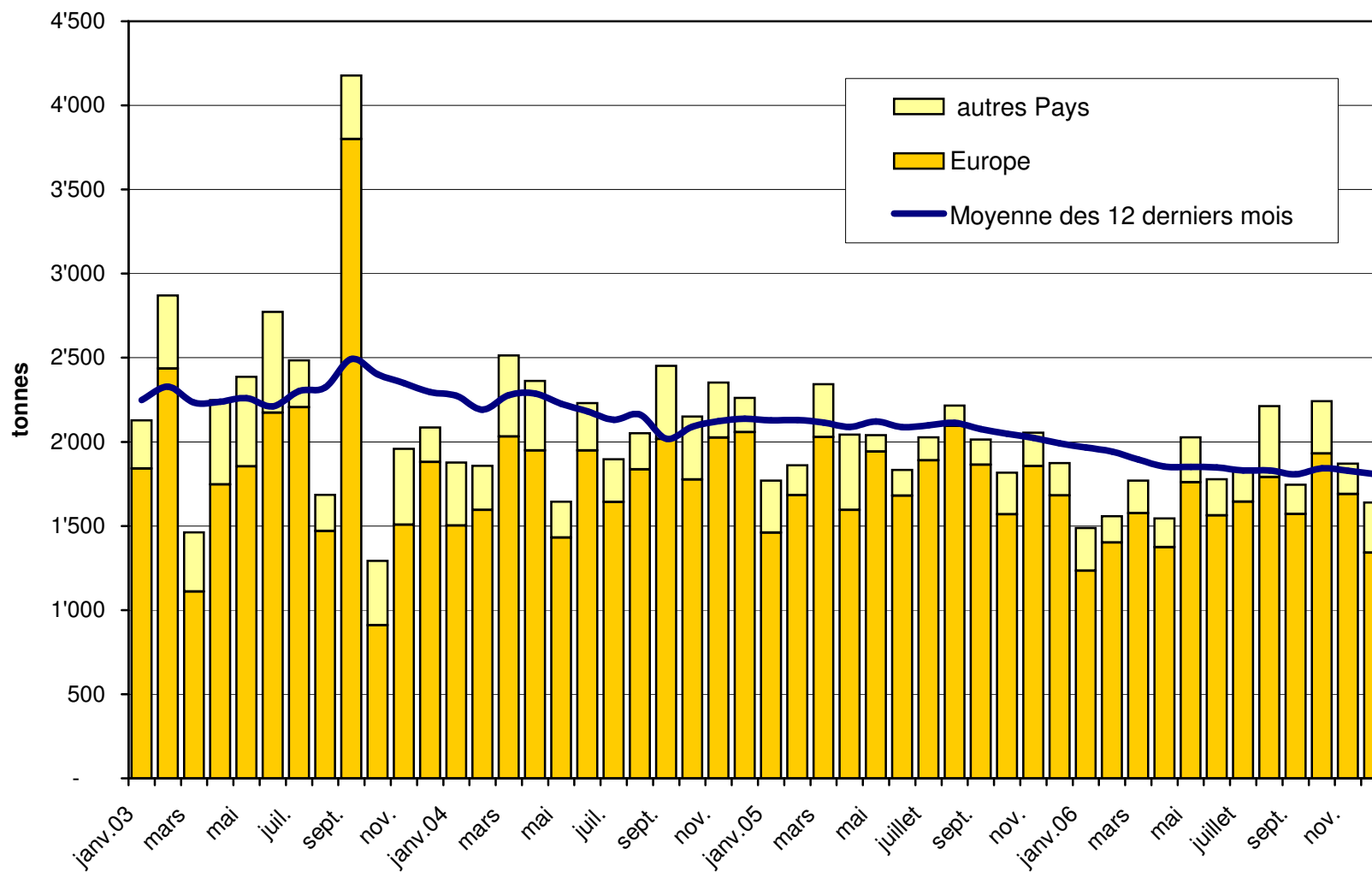
\* Pour des raisons de protection de données, celles concernant les exportations de variétés ne comportant qu'un ou deux exportateurs ne sont pas ventilées par pays, mais rassemblées sous la rubrique "autres pays d'Europe" ou "Canada ou USA / autres pays".

Source: DGD

**Total des exportations de fromage (y c. mélanges à fondue et fromage fondu) depuis 2003  
Valeur moyenne des 12 derniers**

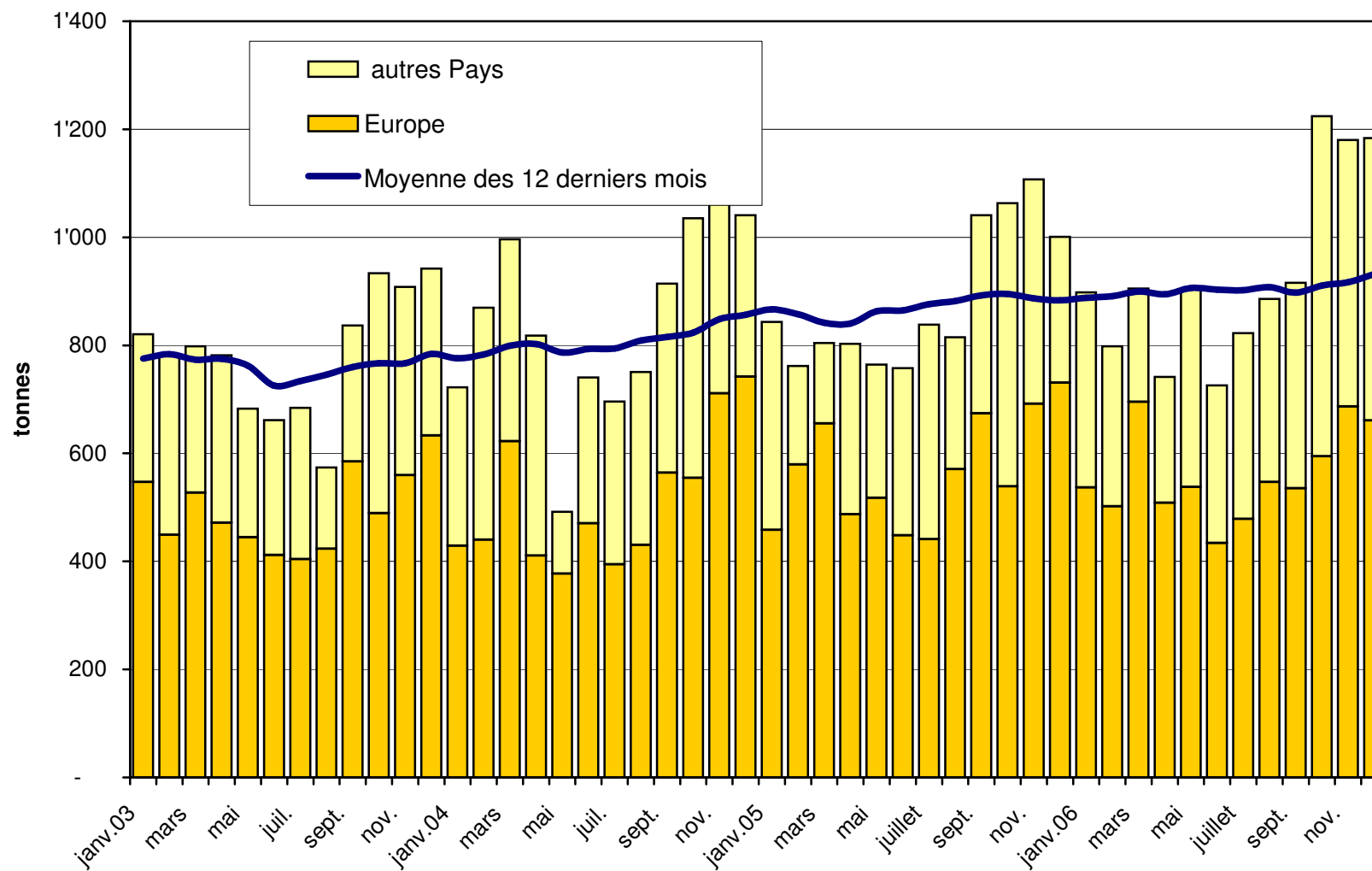


### Exportations d'Emmentaler depuis 2003 Valeur moyenne des 12 derniers mois

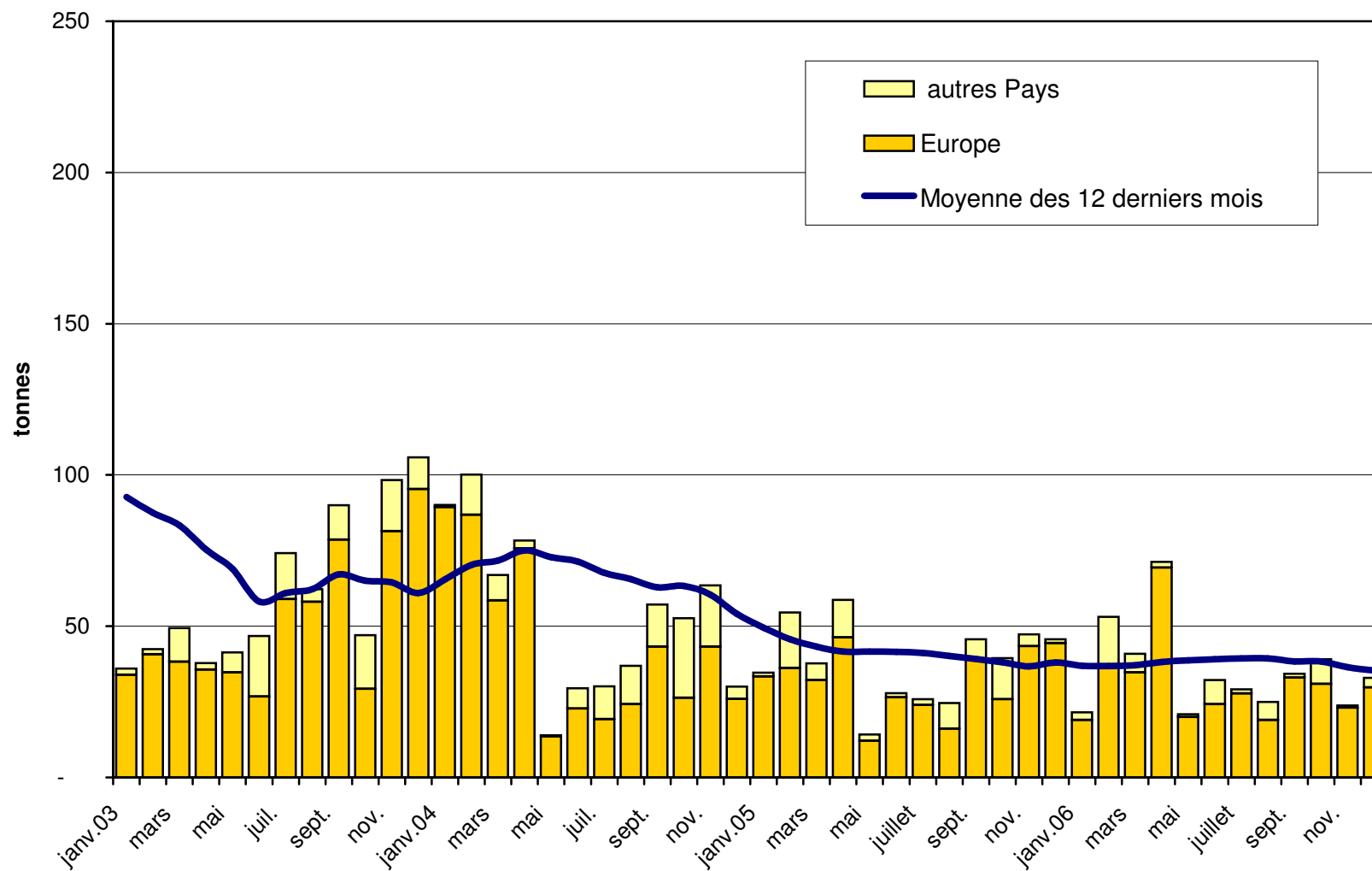




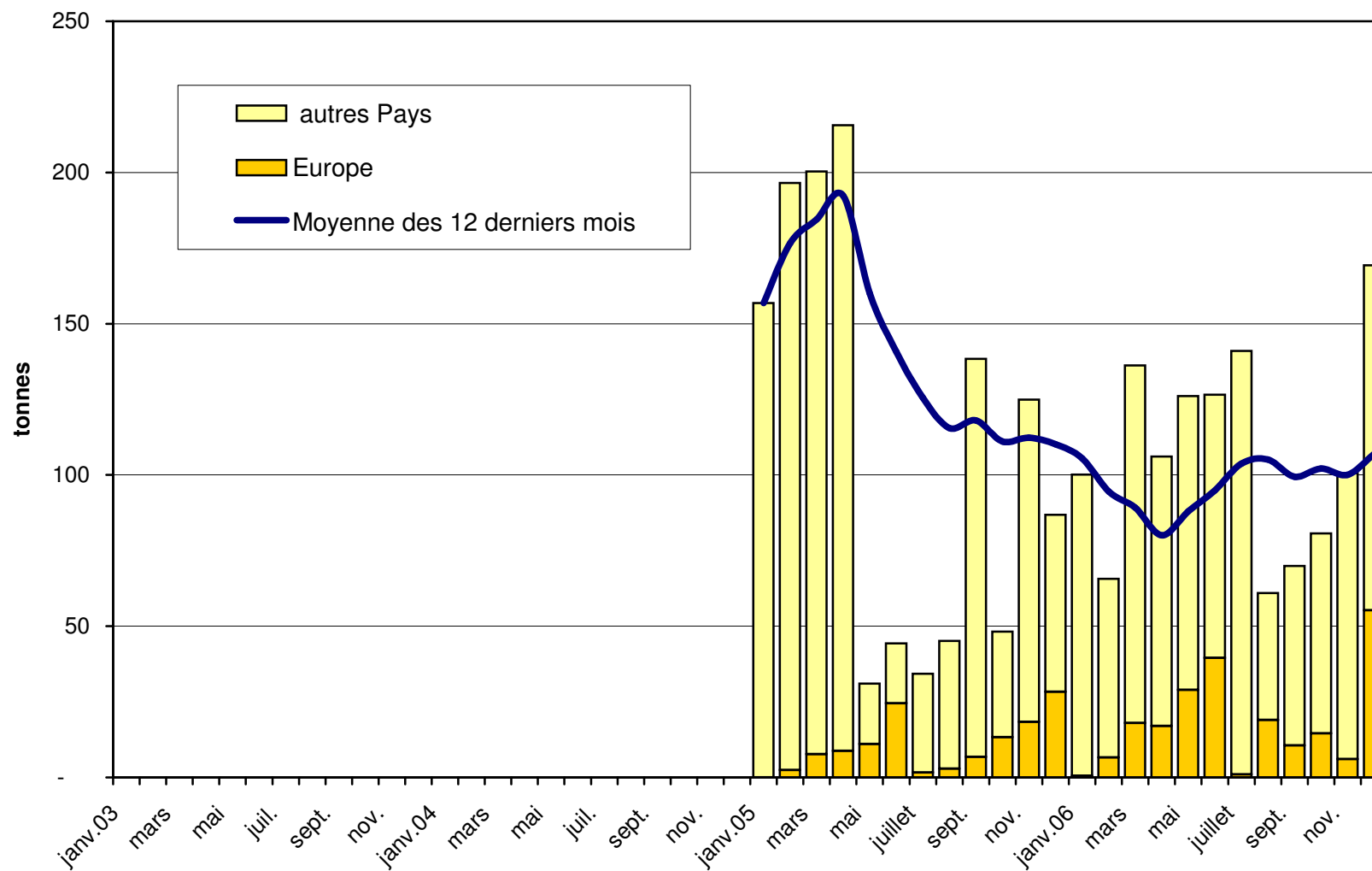
### Exportations de Gruyère depuis 2003 Valeur moyenne des 12 derniers mois



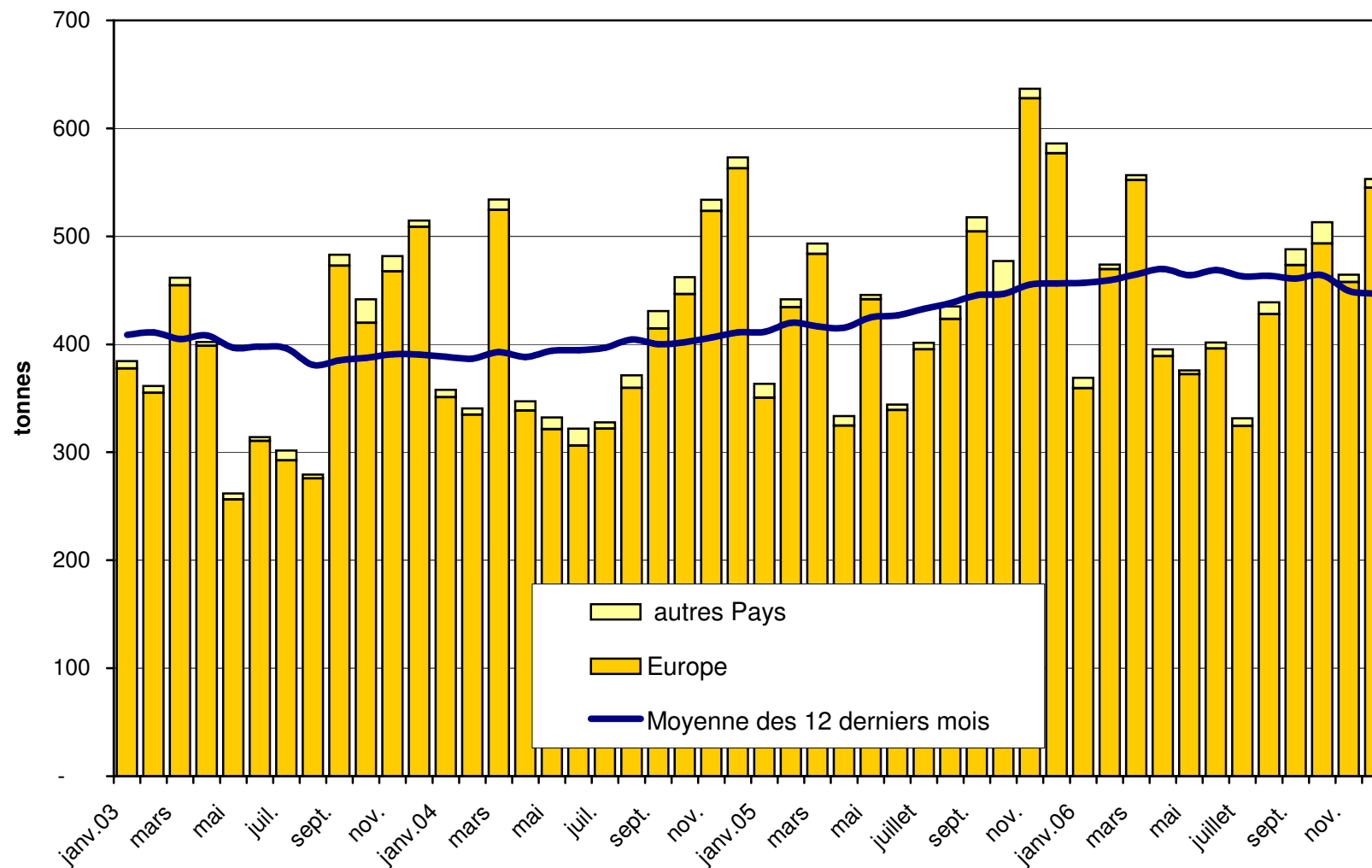
### Exportations de sbrinz depuis 2003 Valeur moyenne des 12 derniers mois



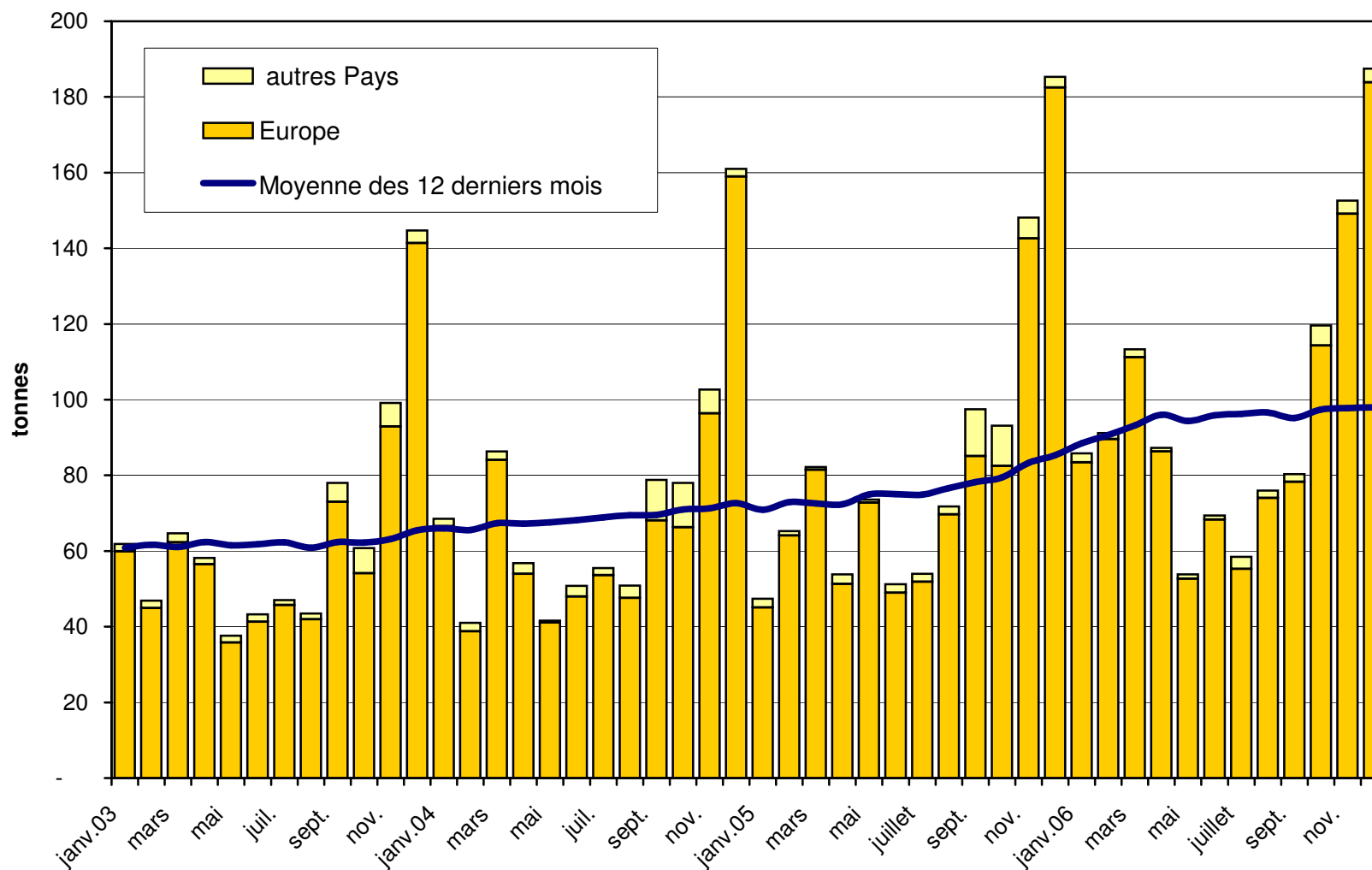
### Exportations de Switzerland Swiss depuis 2005



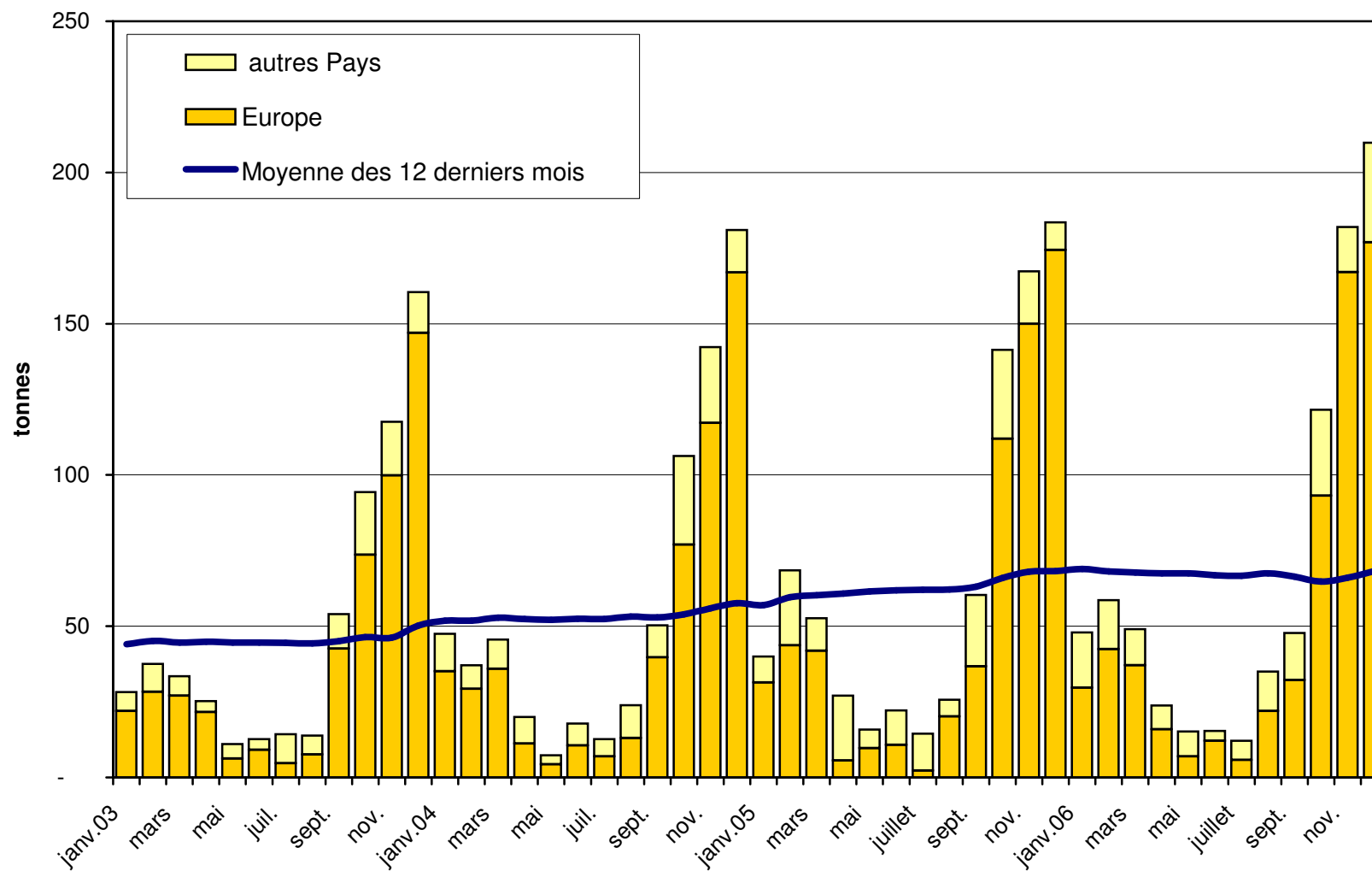
### Exportations du Fromage Appenzeller depuis 2003 Valeur moyenne des 12 derniers mois



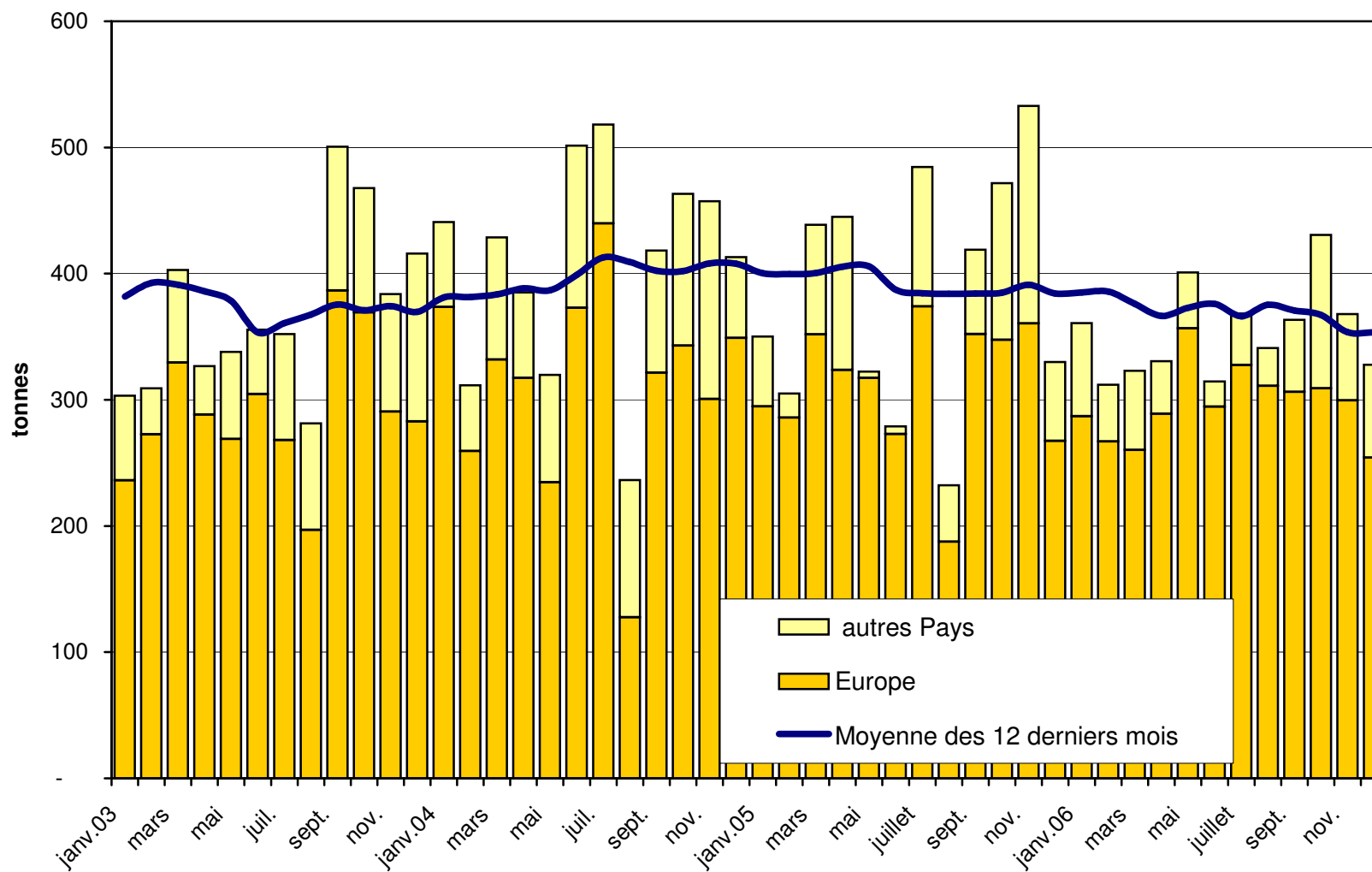
### Exportations de Tête de Moine depuis 2003 Valeur moyenne des 12 derniers mois



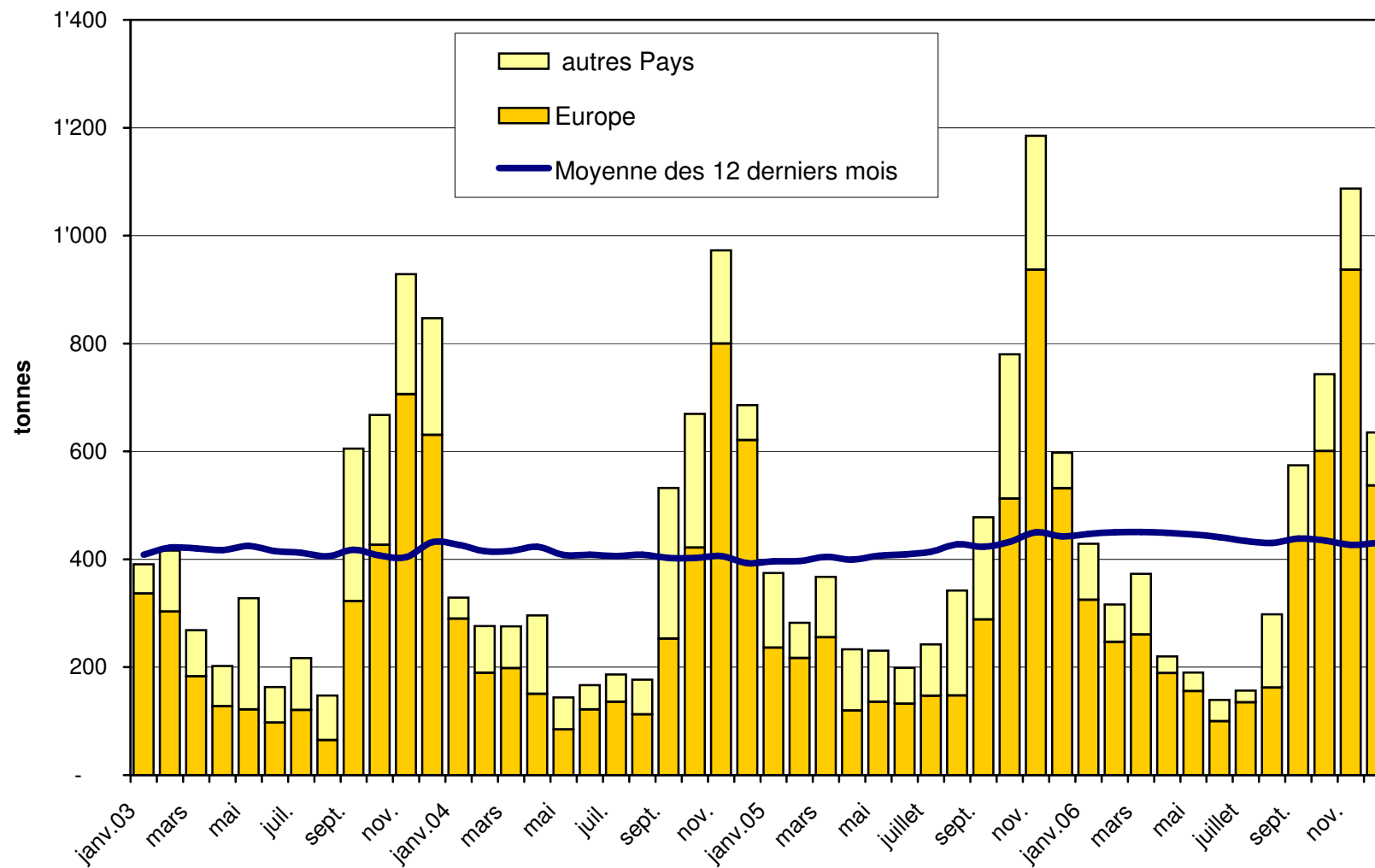
### Exportations de Raclette Suisse depuis 2003 Valeur moyenne des 12 derniers mois



### Exportations de fromage fondu depuis 2003 Valeur moyenne des 12 derniers mois

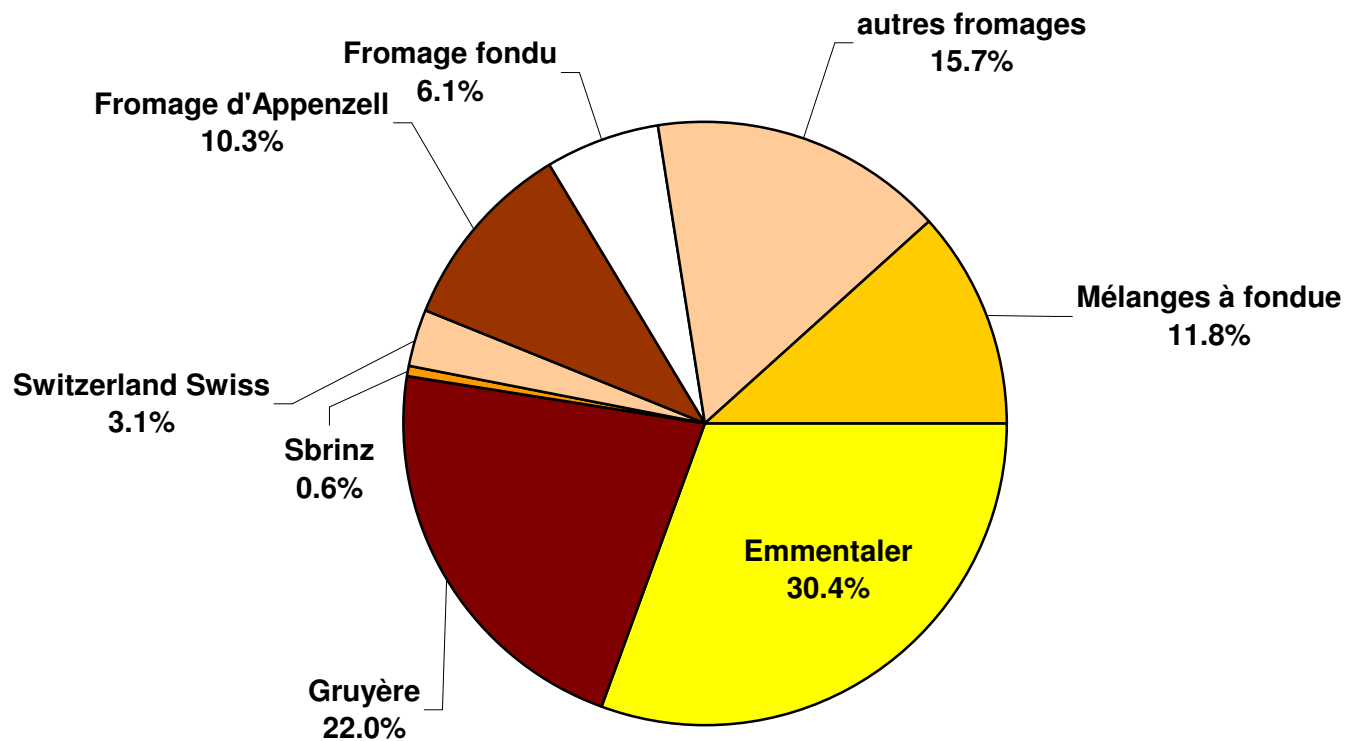


### Exportations de Fondue prête à l'emploi depuis 2003 Valeur moyenne des 12 derniers mois

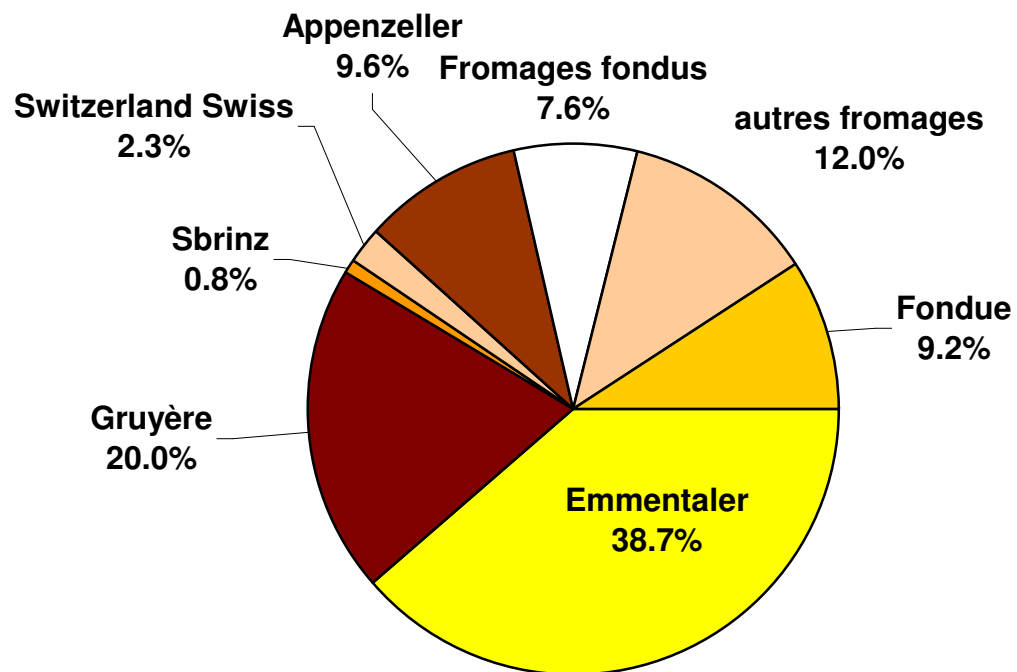




## Pourcentage des exportations de fromage par variété en décembre 2006 Total 5 388 tonnes



## Pourcentage des exportations de fromage par variété en 2006 Total 56 068 tonnes



## Importations de fromage par produit/groupe de produit

Fromages / Catégorie	Importations mensuelles		Différence par rapport au même mois de l'année précédente		Importations cumulées		Différence par rapport à la période de l'année précédente	
	décembre 2005 tonnes	décembre 2006 tonnes	tonnes	(%)	jan. - déc. 2005 tonnes	jan. - déc. 2006 tonnes	tonnes	(%)
Mascarpone, Ricotta Romana	151.2	146.7	-4.5	-3.0	1'028.7	1'100.7	72.0	7.0
Mozzarella	95.5	131.0	35.5	37.1	2'638.1	2'594.8	-43.3	-1.6
Autres fromages frais	506.0	499.0	-6.9	-1.4	5'562.1	6'194.1	632.0	11.4
<b>Total fromages frais</b>	<b>752.6</b>	<b>776.6</b>	<b>24.0</b>	<b>3.2</b>	<b>9'228.9</b>	<b>9'889.7</b>	<b>660.7</b>	<b>7.2</b>
Danablu, Gorgonzola, Roquefort	39.6	22.6	-17.0	-43.0	430.8	318.1	-112.7	-26.2
Fromage à croûte fleurie	151.4	165.2	13.9	9.2	1'610.5	1'706.7	96.2	6.0
Bleu, fromage à pâte persillée	0.0	0.0	0.0		0.0	0.0	0.0	
Brie, Camembert, Italic	128.0	122.7	-5.3	-4.1	1'361.5	1'332.6	-28.9	-2.1
Autres fromages à pâte molle	412.5	439.2	26.7	6.5	4'421.0	4'424.9	3.8	0.1
<b>Total fromages à pâte molle</b>	<b>731.4</b>	<b>749.7</b>	<b>18.3</b>	<b>2.5</b>	<b>7'823.8</b>	<b>7'782.2</b>	<b>-41.6</b>	<b>-0.5</b>
Fromage à pâte mi-dure persillée	6.5	7.0	0.5	7.8	38.3	50.9	12.6	32.8
Caciocavallo, Fontina, Brà, etc.	136.8	74.0	-62.9	-45.9	1'356.0	1'176.4	-179.6	-13.2
Tilsiter	3.7	3.8	0.0	1.2	33.6	30.9	-2.7	-8.0
Autres fromages à pâte mi-dure	335.7	373.4	37.8	11.3	3'503.1	4'295.8	792.7	22.6
Fromages à pâte mi-dure râpé, en poudre	2.7	0.0	-2.7	-100.0	53.1	3.0	-50.1	-94.4
<b>Total fromages à pâte mi-dure</b>	<b>485.4</b>	<b>458.2</b>	<b>-27.2</b>	<b>-5.6</b>	<b>4'984.0</b>	<b>5'556.9</b>	<b>572.9</b>	<b>11.5</b>
Fromage aux herbes (Schabziger)	0.0	0.0	0.0		0.0	1.0	1.0	0.0
Fromage à pâte dure persillée	0.0	1.0	1.0		0.3	1.9	1.6	473.3
Caciocavallo, Fontina, Brà, etc.	37.7	31.0	-6.7	-17.7	332.9	297.2	-35.7	-10.7
Emmentaler	103.8	18.3	-85.5	-82.4	292.2	161.4	-130.8	-44.8
Autres fromages à pâte dure	113.7	160.1	46.3	40.7	1'136.9	1'354.6	217.7	19.1
Fromages à pâte dure râpé, en poudre	24.8	27.4	2.6	10.5	403.9	360.5	-43.3	-10.7
<b>Total fromages à pâte dure</b>	<b>280.0</b>	<b>237.8</b>	<b>-42.3</b>	<b>-15.1</b>	<b>2'166.2</b>	<b>2'176.7</b>	<b>10.5</b>	<b>0.5</b>
Grana/Parmigiano	426.0	411.8	-14.2	-3.3	5'534.9	5'532.5	-2.4	0.0
<b>Total fromages à pâte extra-dure</b>	<b>426.0</b>	<b>411.8</b>	<b>-14.2</b>	<b>-3.3</b>	<b>5'534.9</b>	<b>5'532.5</b>	<b>-2.4</b>	<b>0.0</b>
<b>Total variétés de fromages sans fr. fondu</b>	<b>2'675.5</b>	<b>2'634.1</b>	<b>-41.4</b>	<b>-1.5</b>	<b>29'737.8</b>	<b>30'938.0</b>	<b>1'200.2</b>	<b>4.0</b>
<b>Total fromage fondu</b>	<b>213.9</b>	<b>263.0</b>	<b>49.2</b>	<b>23.0</b>	<b>2'174.6</b>	<b>2'408.3</b>	<b>233.7</b>	<b>10.7</b>

Source: DGD

## Importations de fromage par pays fournisseur

Décembre 2006

Pays	Type de fromage												TOTAL
	Mascarpone, ricotta Romana	Mozzarella	Autres fromages frais	TOTAL fromages frais	Danablu, Gorgonzola, Roquefort	Brie, Camembert, Roquefort	Autres fromages à pâte molle	TOTAL fromages à pâte molle	Fromage aux herbes	Fromage à pâte dure et mi-dure	Autres fromages		
	tonnes	tonnes	tonnes	tonnes	tonnes	tonnes	tonnes	tonnes	tonnes	tonnes	tonnes	tonnes	
<b>EUROPE</b>													
Allemagne		13.1	79.3	92.3	3.5		95.2	98.7		72.8	103.1		366.9
France	0.1	0.2	189.9	190.1	9.7	107.3	341.2	458.2		221.8	96.1		966.2
Italie	146.6	117.7	176.5	440.8	8.9		148.3	157.1		652.0	40.1		1'290.0
Pays-Bas			1.0	1.0			0.1	0.1		52.4			53.5
Belgique										0.0			0.0
Luxembourg													
Autriche		0.1	0.0	0.1			0.3	0.3		33.7	23.7		57.7
Grande-Bretagne							0.0	0.0		8.5			8.5
Danemark			52.2	52.2	0.5		4.5	5.0		13.7			70.9
Norvège													
Suède										1.0			1.0
Portugal							0.3	0.3		9.7			10.0
Espagne							0.3	0.3		21.2			21.5
Grèce			0.0	0.0			29.7	29.7		0.1			29.8
Autres pays d'Europe										21.0			21.0
<b>TOTAL EUROPE</b>	146.7	131.0	498.9	776.5	22.6	107.3	619.8	749.7		1'107.8	263.0		2'897.0
<b>Autres pays</b>													
Canada													
USA													
Autres pays d'Amérique													
Amérique latine													
Afrique													
Asie			0.1	0.1									0.1
Australie													
<b>TOTAL AUTRES PAYS</b>			0.1	0.1									0.1
<b>TOTAL</b>	146.7	131.0	499.0	776.6	22.6	107.3	619.8	749.7		1'107.8	263.0		2'897.2

Source: DGD



## Importations de fromage cumulées par pays, cumulées

Janvier à décembre 2006

Pays	Janvier à décembre 2006											TOTAL
	Mascarpone, ricotta Romana	Mozzarella	Autres fromages frais	TOTAL fromages frais	Danablu, Gorgonzola, Roquefort	Brie, Camembert, Reblochon	Autres fromages à pâte molle	TOTAL fromages à pâte molle	Fromage aux herbes	Fromage à pâte dure et mi-dure	Autres fromages	
	tonnes	tonnes	tonnes	tonnes	tonnes	tonnes	tonnes	tonnes	tonnes	tonnes	tonnes	tonnes
<b>EUROPE</b>												
Allemagne	0.0	132.1	1'046.7	1'179	35.6		1'094.5	1'130	0.2	558.0	758.4	3'625.6
France	1.4	4.4	2'319.1	2'325	89.6	1'028.1	3'250.2	4'368	0.3	3'078.5	930.3	10'701.9
Italie	1'088.0	2'445.7	2'044.7	5'578	183.6		1'582.7	1'766		7'777.3	416.2	15'538.2
Pays-Bas			12.1	12.1			7.9	7.9		517.9	7.0	545.0
Belgique										15.2		15.2
Luxembourg		0.3		0.3								0.3
Autriche		1.8	1.8	3.6			4.3	4.3		377.8	262.1	647.9
Grande-Bretagne			55.8	55.8			0.3	0.3	0.5	84.2		140.7
Danemark			607.7	607.7	8.3		89.1	97.4		294.4		999.5
Norvège									0.0			0.0
Suède										12.4	2.3	14.7
Portugal			0.1	0.1			4.2	4.2		70.3		74.5
Espagne							3.0	3.0		236.0		239.0
Grèce			6.0	6.0			364.2	364.2		2.8		373.0
Autres pays d'Europe							1.3	1.3		156.7		158.0
<b>TOTAL EUROPE</b>	1'089.4	2'584.3	6'093.9	9'767.6	317.1	1'028.1	6'401.7	7'746.9	1.0	13'181.5	2'376.3	33'073.4
<b>Autres pays</b>												
Canada										0.0		0.0
USA												
Autres pays d'Amérique												
Amérique latine							0.0	0.0				0.0
Afrique												
Asie			0.5	0.5			0.4	0.4		0.0	0.0	1.0
Australie												
<b>TOTAL AUTRES PAYS</b>			0.5	0.5			0.4	0.4		0.0	0.0	1.0
	11.3	10.5	99.6	121.5	1.0	304.5	-270.5	34.9		83.6	31.9	271.9
<b>TOTAL</b>	1'100.7	2'594.8	6'194.1	9'889.7	318.1	1'332.6	6'131.6	7'782.2	1.0	13'265.1	2'408.3	33'346.3

Source: DGD

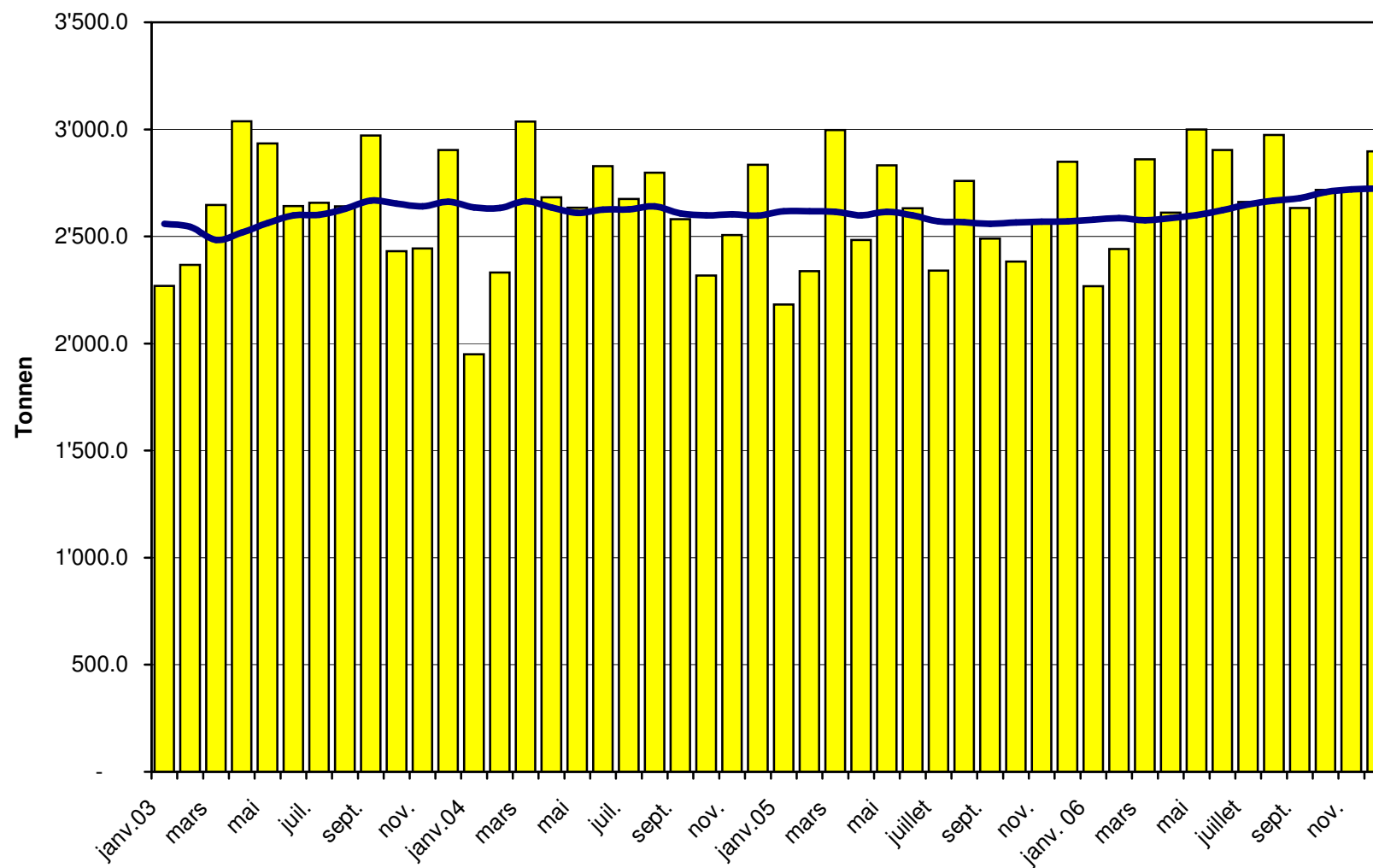
Importations de fromage cumulées par pays, cumulées

Janvier à décembre 2005

Pays	Janvier à décembre 2005											
	Mascarpone, ricotta Romana	Mozzarella	Autres fromages frais	TOTAL fromages frais	Danablu, Gorgonzola, Roquefort	Brie, Camembert, Reblochon	Autres fromages à pâte molle	TOTAL fromages à pâte molle	Fromage aux herbes	Fromage à pâte dure et mi-dure	Autres fromages	TOTAL
	tonnes	tonnes	tonnes	tonnes	tonnes	tonnes	tonnes	tonnes	tonnes	tonnes	tonnes	tonnes
<b>EUROPE</b>												
Allemagne	0.5	2.0	809.4	812	34.5	949.5	984	301.4	652.2			2'749.4
France	3.6	6.6	2'364.1	2'374	91.7	981.7	3'431.4	4'505	2'820.5	902.9		10'602.7
Italie	1'018.5	2'431.3	1'484.8	4'935	295.9	1'463.9	1'760	0.1	7'440.8	417.9		14'553.0
Pays-Bas		95.1	1.7	96.8		9.4	9.4		644.2	1.2		751.6
Belgique			0.1	0.1		0.9	0.9		0.7			1.7
Luxembourg												
Autriche		0.7	0.9	1.6		3.9	3.9		234.9	189.9		430.4
Grande-Bretagne		0.0	0.0	0.1		0.1	0.1		66.5			66.7
Danemark			644.6	644.6	8.5	63.4	71.9		279.8			996.2
Norvège												
Suède						0.2	0.2		11.8	2.2		14.2
Portugal						3.4	3.4		60.0			63.4
Espagne			27.7	27.7		5.0	5.0		238.7			271.4
Grèce			5.4	5.4		347.0	347.0		2.6			355.0
Autres pays d'Europe			1.4	1.4		26.6	26.6		182.3			210.3
<b>TOTAL EUROPE</b>	1'022.6	2'535.7	5'340.0	8'898.4	430.5	981.7	6'304.5	7'716.8	0.1	12'284.2	2'166.4	31'065.9
<b>Autres pays</b>												
Canada												
USA												
Autres pays d'Amérique												
Amérique latine						0.0	0.0					0.0
Afrique						0.8	0.8		0.0			0.9
Asie			0.1	0.1					0.1			0.1
Australie												
<b>TOTAL AUTRES PAYS</b>			0.1	0.1		0.8	0.8		0.1			1.0
	6.1	102.4	222.0	330.4	0.3	379.8	-273.9	106.1	-0.1	400.8	8.2	845.5
<b>TOTAL</b>	1'028.7	2'638.1	5'562.1	9'228.9	430.8	1'361.5	6'031.5	7'823.8		12'685.1	2'174.6	31'912.4

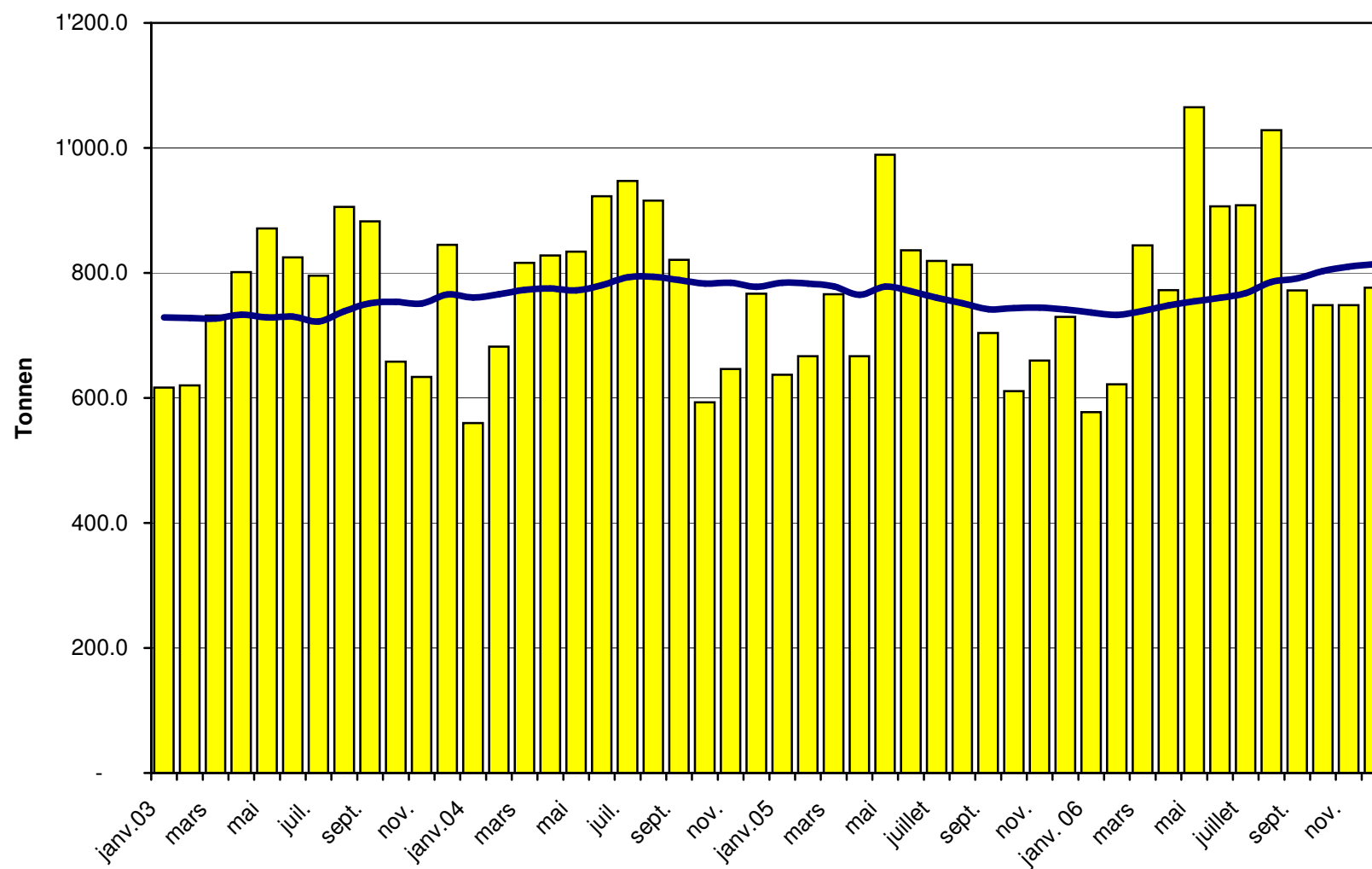
Source: DGD

### Total des importations de fromages depuis 2003 Valeur moyenne des 12 derniers mois

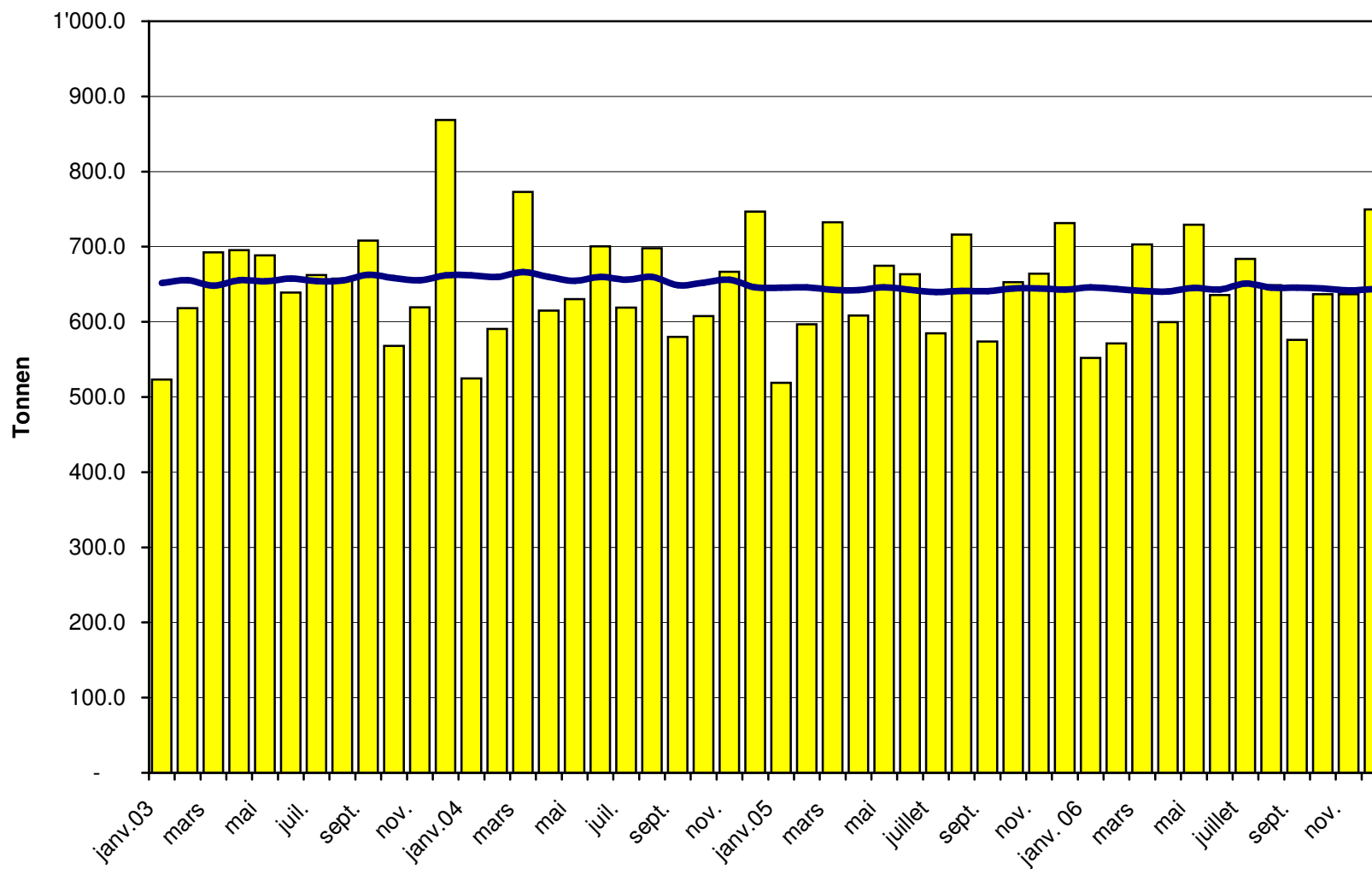




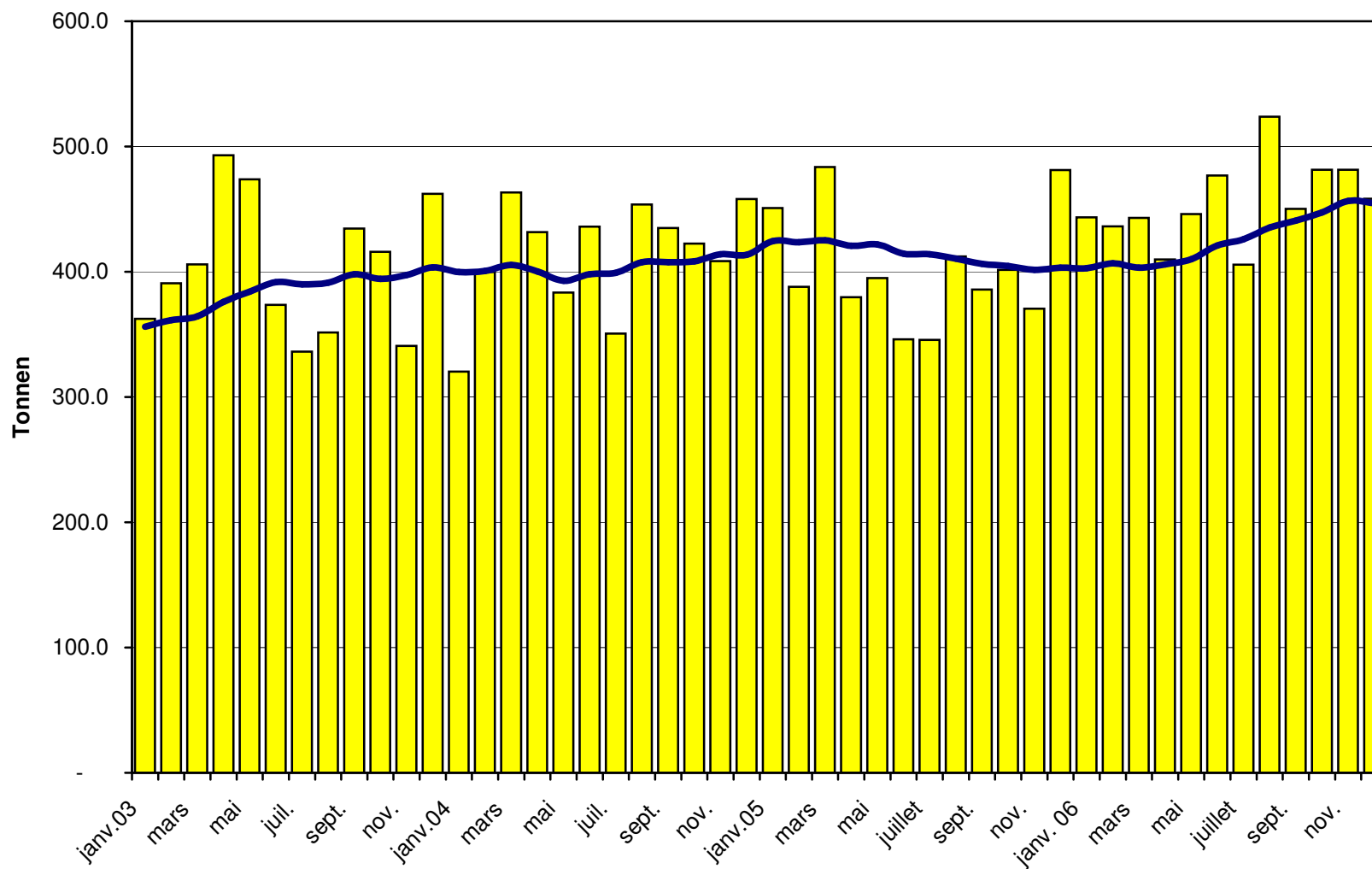
### Importations de fromages frais depuis 2003 Valeur moyenne des 12 derniers mois



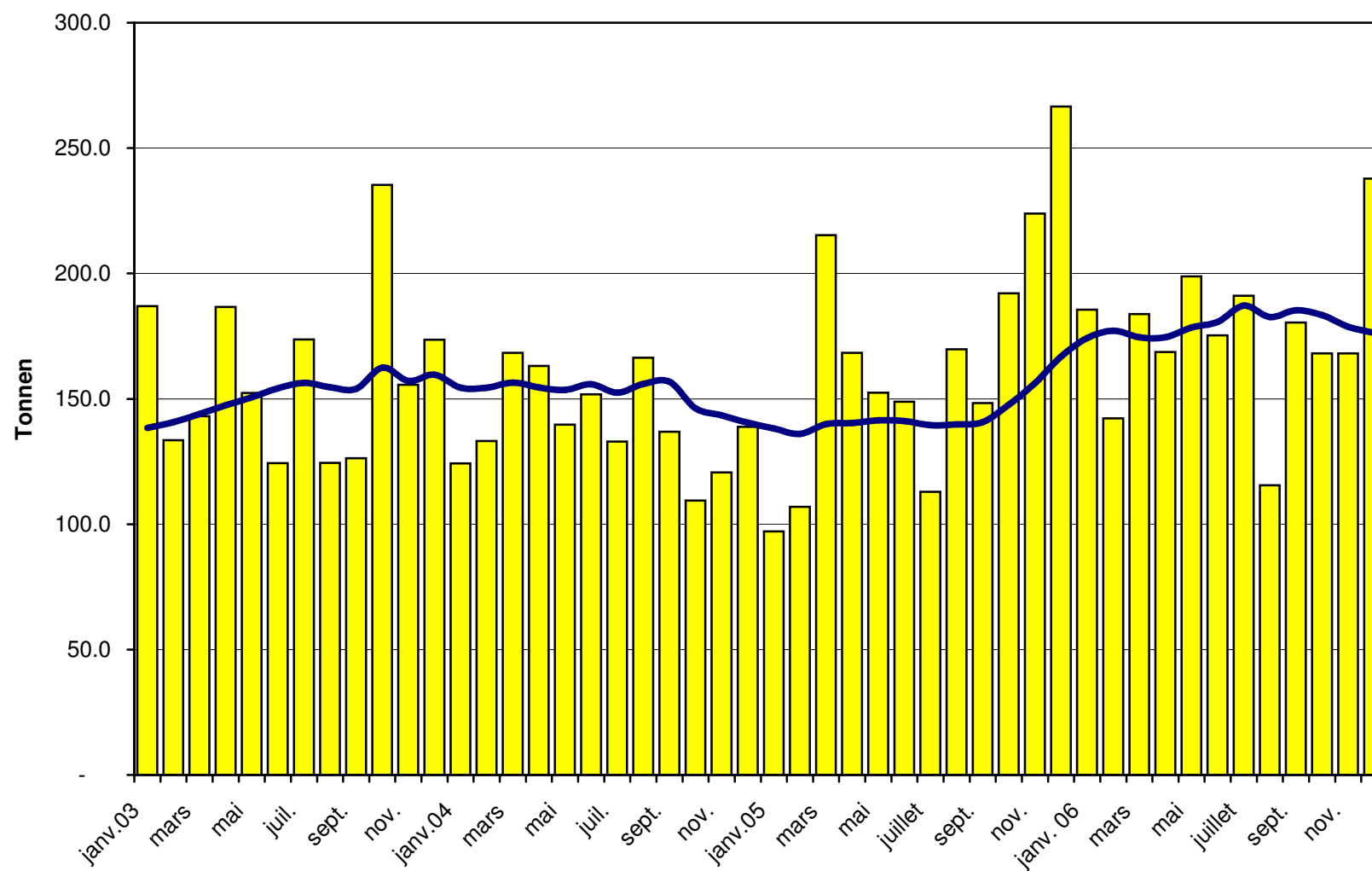
### Importations de fromages à pâte molle depuis 2003 Valeur moyenne des 12 derniers mois



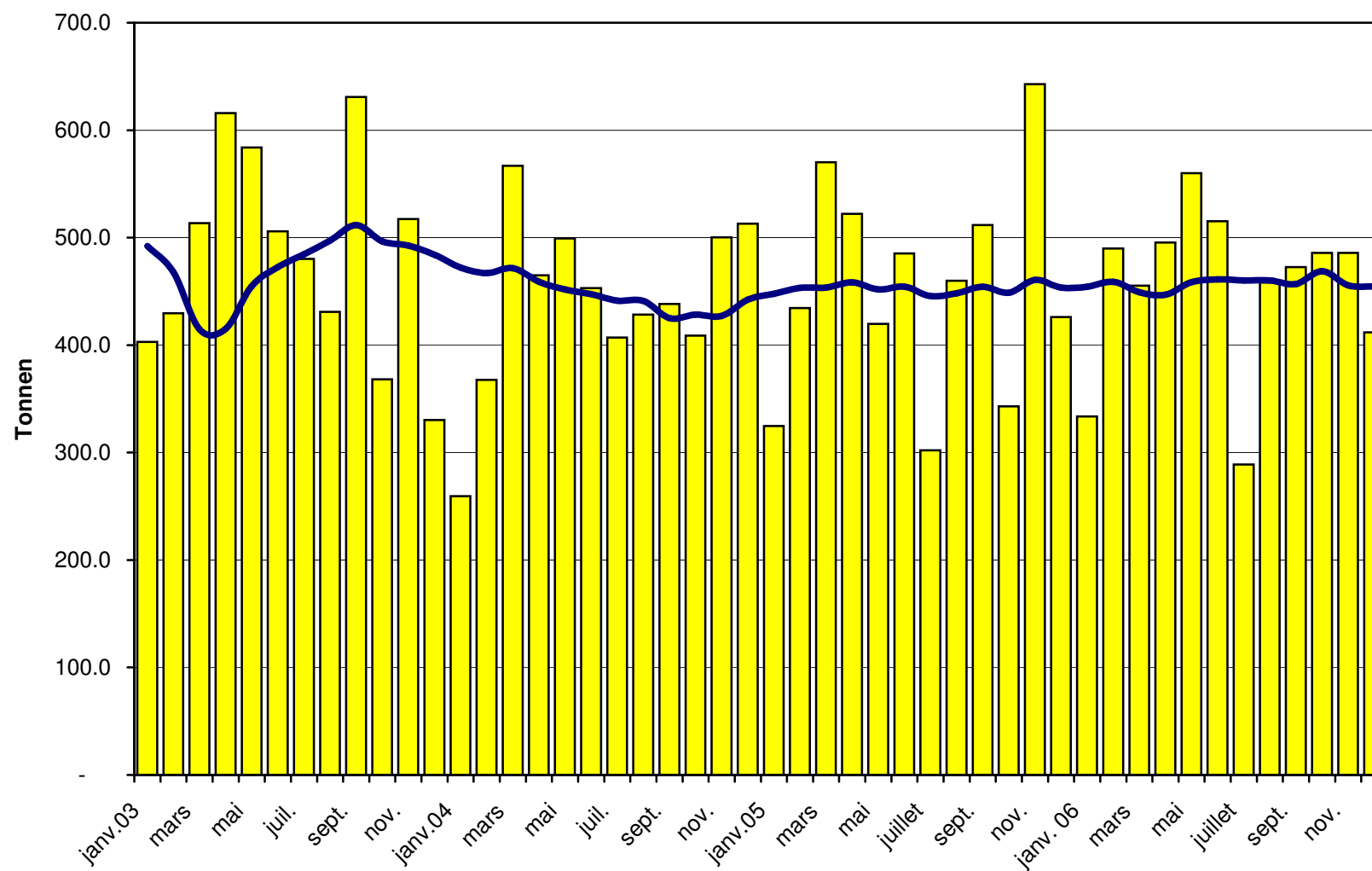
### Importations de fromages à pâte mi-dure depuis 2003 Valeur moyenne des 12 derniers mois



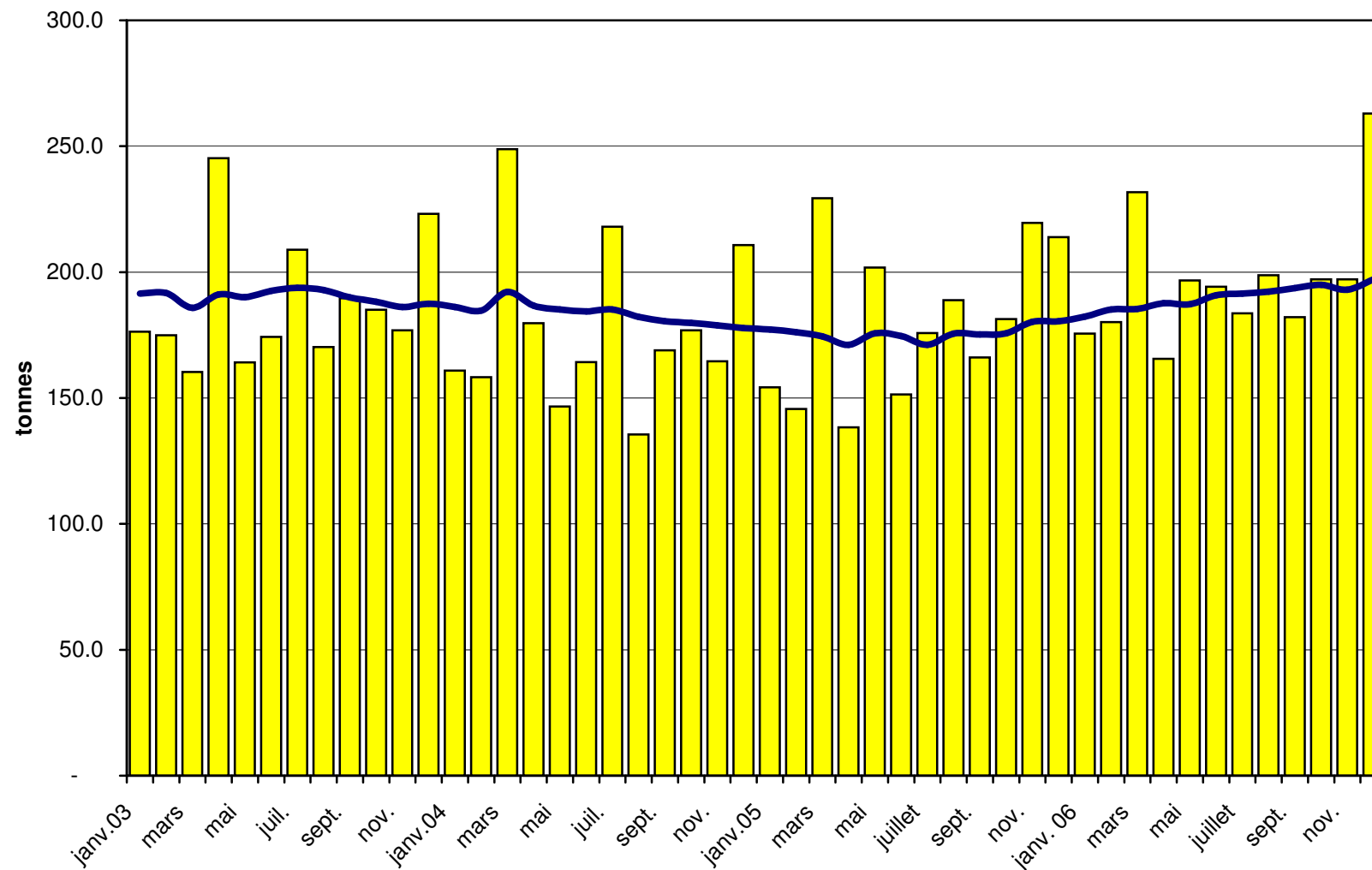
### Importations de fromages à pâte dure depuis 2003 Valeur moyenne des 12 derniers mois



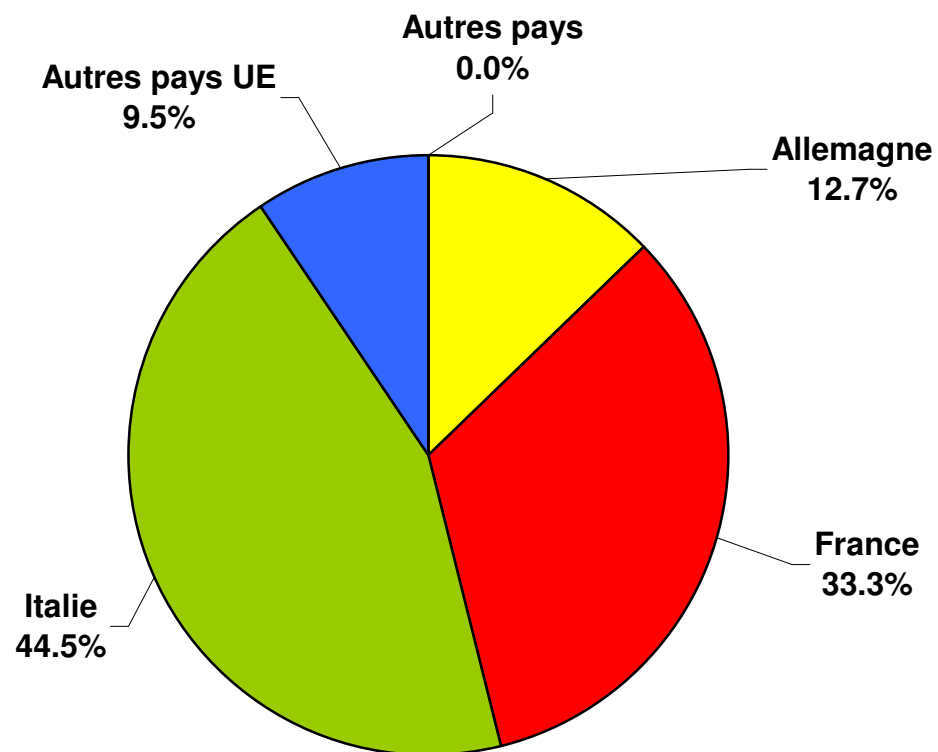
### Importations de fromages à pâte extra-dure depuis 2003 Valeur moyenne des 12 derniers mois



### Importations de fromage fondu depuis 2003 Valeur moyenne des 12 derniers mois



### Importations de fromage par pays fournisseur, décembre 2006 Total 2 897 tonnes



## Importations de fromage par pays fournisseur 2006 Total 33 346 tonnes

