

## Statistiques mensuelles du marché du lait: Janvier 2009

### 1 - Production / mise en valeur du lait

- 01 Production laitière mensuelle
- 10 Mise en valeur selon l'équivalent-lait
- 11 Mise en valeur selon l'équivalent-lait / 2009 (graphique)
- 14.1 Composition du lait par canton 2009

### 2 - Fabrication de produits laitiers

- 20 Production fromagère mensuelle et cumulée 2009
- 21 Production fromagère mensuelle et cumulée 2008
- 22 Production fromagère mensuelle par rapport au mois de l'année précédente (graphique)
- 23 Production fromagère cumulée par rapport à la même période de l'année précédente
- 24 Pourcentages de la production fromagère par variété, cumuls 2009 (graphique)
- 25 Production de lait de consommation / Production de beurre
- 26 Spécialités laitières
- 27 Poudre de lait et lait condensé

### 3 - Exportation de fromage

- 30 Exportations de fromage par produit/groupe de produits
- 31 Exportations de fromage par pays
- 31 Exportations de fromage par pays, mois de l'année précédente
- 32 Exportations de fromage par pays, cumulées
- 32 Exportations de fromage par pays, cumulées, année précédente
- 33-1 à 33-10 Total des exportations / sortes principales, depuis 2006
- 34 Pourcentage des exportations par variété (graphique)

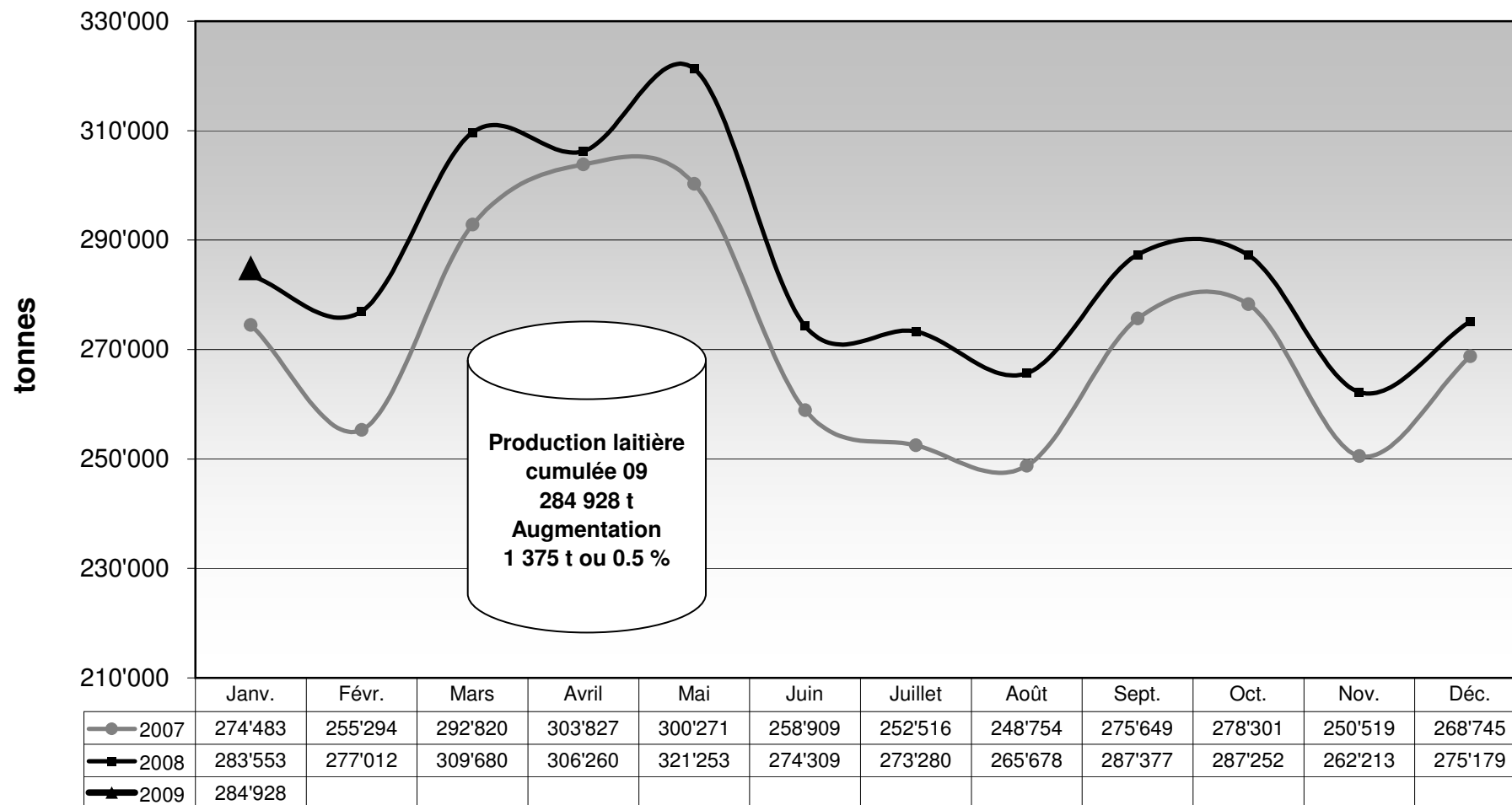
### 4 - Importations de fromage

- 40 Importations de fromage par produit/groupe de produits
- 41 Importations de fromage par pays fournisseur
- 41 Importations de fromage par pays fournisseur, mois de l'année précédente
- 42 Importations cumulées de fromage par pays fournisseur
- 42 Importations cumulées de fromage par pays fournisseur, année précédente
- 43.1 à 43.7 Total des importations / par groupe de produits, depuis 2006
- 44 Importations de fromage par pays (graphique)

**Remarque :**

Les données concernant le lait maigre affouragé, les succédanés de lait ainsi que les ventes de beurre ne sont plus annoncés depuis le mois de janvier 2009. En conséquence, les listes et tableaux y relatifs ne figurent à présent plus sur notre statistique mensuelle

## Production laitière mensuelle en 2009 (Lait de la zone franche et lait du Liechtenstein inclus)



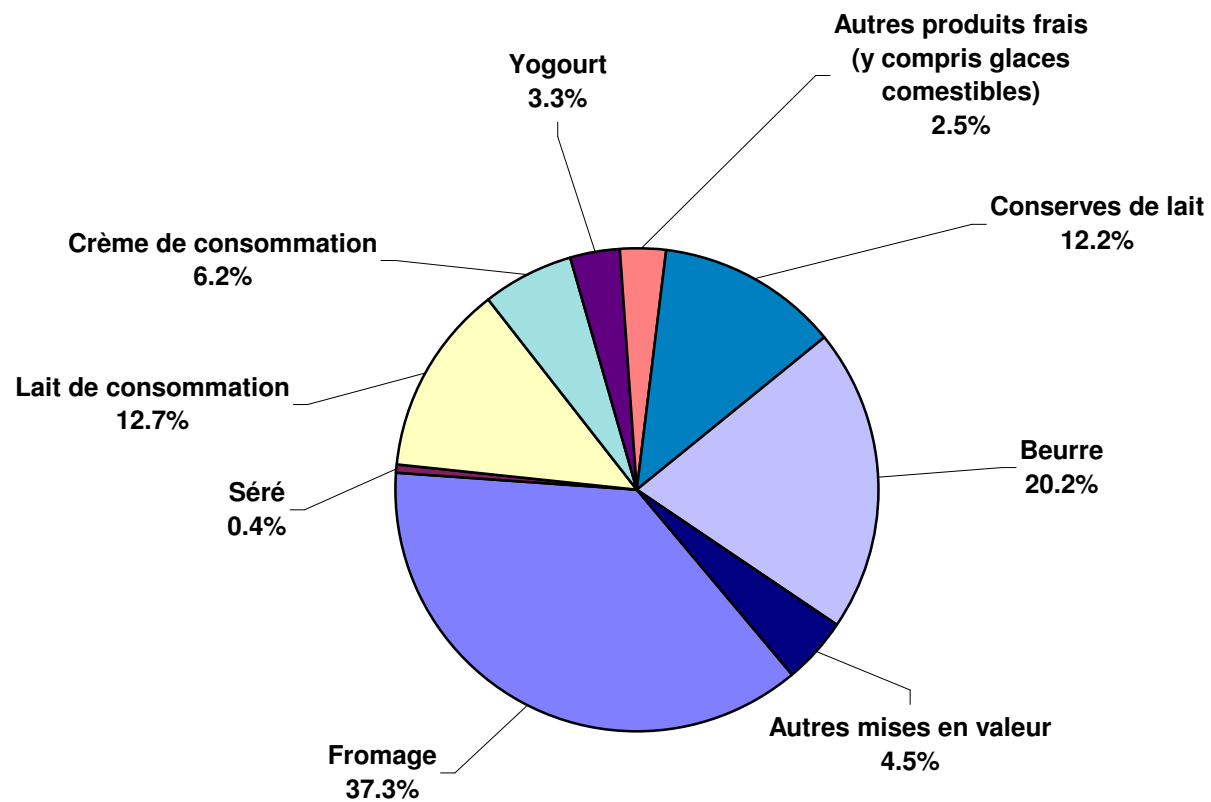
### Mise en valeur du lait en équivalents-lait

Mise en valeur:	Mise en valeur mensuelle		Différence par rapport au même mois de l'année précédente		Mise en valeur cumulée		Différence par rapport à la même période de l'année précédente	
	janvier 2008 tonnes	janvier 2009 tonnes	tonnes	(%)	jan. - jan. 2008 tonnes	jan. - jan. 2009 tonnes	tonnes	(%)
Fromage	112'933	106'383	-6'550	-5.8	112'933	106'383	-6'550	-5.8
Séré	1'368	1'275	-93	-6.8	1'368	1'275	-93	-6.8
Lait de consommation	36'702	36'231	-471	-1.3	36'702	36'231	-471	-1.3
Crème de consommation	19'065	17'749	-1'316	-6.9	19'065	17'749	-1'316	-6.9
Yogourt	9'846	9'338	-508	-5.2	9'846	9'338	-508	-5.2
Autres produits frais (y c. glaces comestibles)	8'604	8'857	253	2.9	8'604	8'857	253	2.9
Conserves de lait	32'436	34'632	2'196	6.8	32'436	34'632	2'196	6.8
Beurre	51'635	57'681	6'046	11.7	51'635	57'681	6'046	11.7
Autres mises en valeur	10'964	12'782	1'818	16.6	10'964	12'782	1'818	16.6
<b>Total</b>	<b>283'553</b>	<b>284'928</b>	<b>1'375</b>	<b>0.5</b>	<b>283'553</b>	<b>284'928</b>	<b>1'375</b>	<b>0.5</b>

Un équivalent-lait correspond à la teneur en protéine et en matière grasse d'un kilo de lait (fraction protéique = 0.45 EL; fraction butyrique = 0.55 EL)

Exemple 1 kg lait entier past./UHT = 0,45 protéine + 0.55 matière grasse = 1.00 équivalent-lait  
 1 kg lait écrémé past./UHT = 0.45 protéine + 0.05 matière grasse = 0.50 équivalent-lait  
 1 kg crème entière past./UHT = 0.30 protéine + 4.80 matière grasse = 5.10 équivalents-lait

### Mise en valeur du lait en équivalents-lait 2009 Total 284 928 tonnes de lait



Composition du lait par canton 2009 (page 1 / canton d'Argovie à Nidwald)

Canton	Composants	janv. g/kg	févr. g/kg	mars g/kg	avril g/kg	mai g/kg	juin g/kg	juil. g/kg	août g/kg	sept. g/kg	oct. g/kg	nov. g/kg	déc. g/kg	Moyenne 2009 g/kg
Argovie	Matière grasse	43.5												43.5
	Protéine	34.0												34.0
	<b>Total</b>	<b>77.5</b>												<b>77.5</b>
Appenzell Rhodes-Intérieures	Matière grasse	43.0												43.0
	Protéine	34.2												34.2
	<b>Total</b>	<b>77.2</b>												<b>77.2</b>
Appenzell Rhodes-Extérieures	Matière grasse	42.2												42.2
	Protéine	34.3												34.3
	<b>Total</b>	<b>76.5</b>												<b>76.5</b>
Bâle-Campagne	Matière grasse	42.7												42.7
	Protéine	33.3												33.3
	<b>Total</b>	<b>76.0</b>												<b>76.0</b>
Bâle-Ville	Matière grasse	39.6												39.6
	Protéine	33.2												33.2
	<b>Total</b>	<b>72.8</b>												<b>72.8</b>
Berne	Matière grasse	42.6												42.6
	Protéine	32.9												32.9
	<b>Total</b>	<b>75.5</b>												<b>75.5</b>
Fribourg	Matière grasse	41.2												41.2
	Protéine	32.4												32.4
	<b>Total</b>	<b>73.6</b>												<b>73.6</b>
Genève	Matière grasse	42.6												42.6
	Protéine	33.3												33.3
	<b>Total</b>	<b>75.9</b>												<b>75.9</b>
Glaris	Matière grasse	39.7												39.7
	Protéine	32.1												32.1
	<b>Total</b>	<b>71.8</b>												<b>71.8</b>
Grisons	Matière grasse	38.8												38.8
	Protéine	31.8												31.8
	<b>Total</b>	<b>70.6</b>												<b>70.6</b>
Jura	Matière grasse	41.3												41.3
	Protéine	32.6												32.6
	<b>Total</b>	<b>73.9</b>												<b>73.9</b>
Lucerne	Matière grasse	42.4												42.4
	Protéine	34.1												34.1
	<b>Total</b>	<b>76.5</b>												<b>76.5</b>
Neuchâtel	Matière grasse	40.6												40.6
	Protéine	32.5												32.5
	<b>Total</b>	<b>73.1</b>												<b>73.1</b>
Nidwald	Matière grasse	41.4												41.4
	Protéine	33.7												33.7
	<b>Total</b>	<b>75.1</b>												<b>75.1</b>

Source: Suisselab AG Zollikofen / Qualitas AG Zug

Les données déterminées sont issues de tous les prélèvements (échantillonnage automatique ou manuel), effectués dans le cadre du contrôle de qualité du lait (valeur médiane).

Composition du lait par canton 2009 (page 2 / canton d'Obwald à Zurich)

Canton	Composants	janv. g/kg	févr. g/kg	mars g/kg	avril g/kg	mai g/kg	juin g/kg	juillet g/kg	août g/kg	sept. g/kg	oct. g/kg	nov. g/kg	déc. g/kg	Moyenne 2009 g/kg
Obwald	Matière grasse	42.2												42.2
	Protéine	33.7												33.7
	<b>Total</b>	<b>75.9</b>												<b>75.9</b>
Schaffhouse	Matière grasse	43.2												43.2
	Protéine	34.0												34.0
	<b>Total</b>	<b>77.2</b>												<b>77.2</b>
Schwyz	Matière grasse	41.6												41.6
	Protéine	34.0												34.0
	<b>Total</b>	<b>75.6</b>												<b>75.6</b>
Saint-Gall	Matière grasse	42.4												42.4
	Protéine	34.2												34.2
	<b>Total</b>	<b>76.6</b>												<b>76.6</b>
Soleure	Matière grasse	43.4												43.4
	Protéine	33.7												33.7
	<b>Total</b>	<b>77.1</b>												<b>77.1</b>
Tessin	Matière grasse	39.9												39.9
	Protéine	32.4												32.4
	<b>Total</b>	<b>72.3</b>												<b>72.3</b>
Thurgovie	Matière grasse	42.8												42.8
	Protéine	34.9												34.9
	<b>Total</b>	<b>77.7</b>												<b>77.7</b>
Uri	Matière grasse	41.3												41.3
	Protéine	32.9												32.9
	<b>Total</b>	<b>74.2</b>												<b>74.2</b>
Vaud	Matière grasse	40.2												40.2
	Protéine	32.5												32.5
	<b>Total</b>	<b>72.7</b>												<b>72.7</b>
Valais	Matière grasse	37.8												37.8
	Protéine	31.4												31.4
	<b>Total</b>	<b>69.2</b>												<b>69.2</b>
Zoug	Matière grasse	42.6												42.6
	Protéine	34.3												34.3
	<b>Total</b>	<b>76.9</b>												<b>76.9</b>
Zurich	Matière grasse	43.1												43.1
	Protéine	34.2												34.2
	<b>Total</b>	<b>77.3</b>												<b>77.3</b>
Moyenne CH	Matière grasse	42.2												42.2
	Protéine	33.4												33.4
	<b>Total</b>	<b>75.6</b>												<b>75.6</b>

Source: Suisselab AG Zollikofen / Qualitas AG Zug

Les données déterminées sont issues de tous les prélèvements (échantillonnage automatique ou manuel), effectués dans le cadre du contrôle de qualité du lait (valeur médiane).

**Production fromagère 2009 cumulée avec comparaison année précédente**

	janv.	févr.	mars	avril	mai	juin	juillet	août	sept.	oct.	nov.	déc.	Cumul 2007 tonnes	Cumul 2008 tonnes	Différence période année	
	tonnes	tonnes	tonnes	tonnes	tonnes	tonnes	tonnes	tonnes	tonnes	tonnes	tonnes	tonnes	tonnes	tonnes	tonnes	pour cent
Séré	755												746	755	9	1.2
Mozzarella	1'279												1'337	1'279	-58	-4.3
Mascarpone	38												43	38	-5	-11.6
Autres produits frais	1'184												1'154	1'184	30	2.6
<b>Total fromages frais</b>	<b>3'255</b>												<b>3'280</b>	<b>3'255</b>	<b>-25</b>	<b>-0.8</b>
Fromage à croûte fleurie, maigre à 1/4 gras																
Fromage à croûte fleurie, 1/2 gras à gras	88												113	88	-25	-22.1
Fromage à croûte fleurie, crème	121												120	121	1	0.8
Bleu, fromage à pâte persillée																
Tomme	171												203	171	-32	-15.8
Vacherin Mont-d'Or	58												60	58	-2	-3.3
Autres fromages à croûte fleurie, maigres à 1/4 gras	60												4	60	56	1'400.0
Autres fromages à croûte fleurie, 1/2 gras à gras	57												65	57	-8	-12.3
Autres fromages à croûte fleurie, crème	26												33	26	-7	-21.2
<b>Total fromage à pâte molle</b>	<b>582</b>												<b>598</b>	<b>582</b>	<b>-16</b>	<b>-2.7</b>
Appenzeller	461												693	461	-232	-33.5
Tilsiter	330												326	330	4	1.2
Fromage du Valais (fromage à raclette du Valais)	207												198	207	9	4.5
Raclette Suisse	615												563	615	52	9.2
Vacherin fribourgeois	137												144	137	-7	-4.9
Tête de Moine	201												200	201	1	0.5
Fromage du Jura	21												17	21	4	23.5
Winzerkäse	37												32	37	5	15.6
Mutschli	39												41	39	-2	-4.9
Fromage d'alpage à pâte mi-dure													-3		3	-100.0
Fromage de montagne des Grisons	89												91	89	-2	-2.2
Fromages de montagne, à la coupe	205												192	205	13	6.8
St. Paulin Suisse	40												50	40	-10	-20.0
Edam suisse	33												33	33		
Fromage affiné à froid	2												3	2	-1	-33.3
Fromage à pâte mi-dure persillée	15												12	15	3	25.0
Fromage semi - préparé	113												107	113	6	5.6
Fromage pour la fonte, gras	117												200	117	-83	-41.5
Feta au lait de vache																#DIV/0!
Autres fromages à pâte mi-dure, maigre à 1/4 gras	62												51	62	11	21.6
Autres fromages à pâte mi-dure, 1/2 gras à gras *	900												717	900	183	25.5
Autres fromages à pâte mi-dure, crème	183												192	183	-9	-4.7
<b>Total fromage à pâte mi-dure</b>	<b>3'808</b>												<b>3'858</b>	<b>3'808</b>	<b>-50</b>	<b>-1.3</b>
Emmentaler	2'183												2'635	2'183	-452	-17.2
Switzerland Swiss	255												292	255	-37	-12.7
Gruyère	2'359												2'339	2'359	20	0.9
Fromage d'alpage à pâte dure																#DIV/0!
Autres fromages à pâte dure, maigre à 1/4 gras	2												9	2	-7	-77.8
Autres fromages à pâte dure, 1/2 gras à gras **	759												802	759	-43	-5.4
Autres fromages à pâte dure, crème	5												2	5	3	150.0
<b>Total fromage à pâte dure</b>	<b>5'563</b>												<b>6'079</b>	<b>5'563</b>	<b>-516</b>	<b>-8.5</b>
Sbrinz	166												179	166	-13	-7.3
<b>Total fromage à pâte extra-dure</b>	<b>166</b>												<b>179</b>	<b>166</b>	<b>-13</b>	<b>-7.3</b>
Fromage pur chèvre	26												23	26	3	13.0
Fromage pur brebis	15												14	15	1	7.1
<b>Total produits spéciaux</b>	<b>42</b>												<b>37</b>	<b>42</b>	<b>5</b>	<b>13.5</b>
<b>Total général</b>	<b>13'417</b>												<b>14'031</b>	<b>13'417</b>	<b>-614</b>	<b>-4.4</b>

\* y c. spécialités locales

\*\* y c. fromage pour la fonte, spécialités locales

## Production fromagère 2008

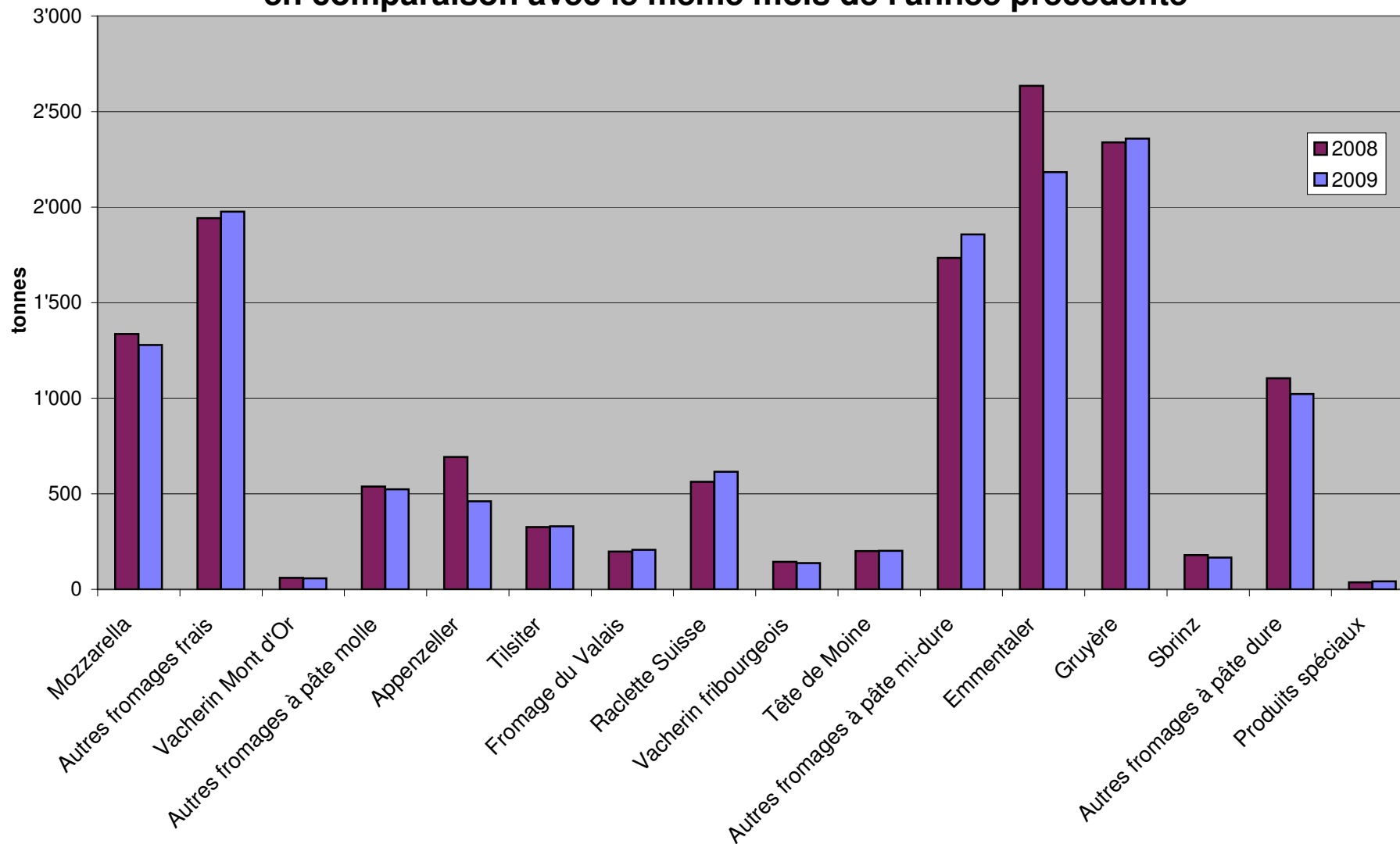
	janv. tonnes	févr. tonnes	mars tonnes	avril tonnes	mai tonnes	juin tonnes	juillet tonnes	août tonnes	sept. tonnes	oct. tonnes	nov. tonnes	déc. tonnes	Cumul 2008 tonnes
Séré	746	758	896	754	946	799	801	824	779	735	718	877	9'633
Mozzarella	1'337	1'253	1'512	1'446	1'459	1'530	1'600	1'482	1'385	1'454	1'251	1'475	17'184
Mascarpone	43	48	56	50	63	49	48	47	42	46	42	76	610
Autres produits frais	1'154	1'152	1'316	1'440	1'454	1'310	1'377	1'222	1'233	1'182	1'108	1'246	15'194
<b>Total fromages frais</b>	<b>3'280</b>	<b>3'211</b>	<b>3'780</b>	<b>3'690</b>	<b>3'921</b>	<b>3'688</b>	<b>3'824</b>	<b>3'574</b>	<b>3'439</b>	<b>3'417</b>	<b>3'119</b>	<b>3'674</b>	<b>42'617</b>
Fromage à croûte fleurie, maigre à 1/4 gras	0	0	0	0	0	0	0	0	0	0	0	0	0
Fromage à croûte fleurie, 1/2 gras à gras	113	123	119	89	96	101	82	107	97	101	105	103	1'236
Fromage à croûte fleurie, crème	120	124	150	126	117	111	101	116	150	148	129	83	1'475
Bleu, fromage à pâte persillée	0	1	1	1	1	1	1	1	1	1	1	0	9
Tomme	203	172	183	197	197	180	214	212	188	185	168	184	2'283
Vacherin Mont-d'Or	60	34	2	0	0	0	0	25	101	120	111	76	529
Autres fromages à croûte fleurie, maigres à 1/4 gras	4	3	3	3	35	53	40	22	23	23	41	29	279
Autres fromages à croûte fleurie, 1/2 gras à gras	65	66	70	69	66	69	187	67	79	70	71	62	941
Autres fromages à croûte fleurie, crème	33	38	47	31	29	41	29	36	48	30	31	39	432
<b>Total fromage à pâte molle</b>	<b>598</b>	<b>561</b>	<b>574</b>	<b>514</b>	<b>540</b>	<b>556</b>	<b>654</b>	<b>586</b>	<b>687</b>	<b>678</b>	<b>657</b>	<b>577</b>	<b>7'182</b>
Appenzeller	693	680	794	729	796	751	789	764	757	718	702	751	8'924
Tilsiter	326	317	389	353	366	333	354	343	379	328	305	384	4'177
Fromage du Valais (fromage à raclette du Valais)	198	191	220	218	226	140	79	62	236	205	202	187	2'164
Raclette Suisse	563	497	632	958	1'101	1'240	1'231	1'184	1'271	1'247	874	740	11'538
Vacherin fribourgeois	144	101	120	206	112	159	218	294	361	344	267	221	2'547
Tête de Moine	200	174	185	181	191	139	168	176	215	209	174	185	2'197
Fromage du Jura	17	20	28	20	22	12	13	21	17	18	24	17	229
Winzerkäse	32	32	43	39	31	35	41	31	31	39	34	34	422
Mutschli	41	53	40	42	35	52	41	40	79	54	52	55	584
Fromage d'alpage à pâte mi-dure	-3	1	0	0	1	4	3	31	1'361	474	88	0	1'960
Fromage de montagne des Grisons	91	87	91	91	97	77	51	24	28	47	74	82	840
Fromages de montagne, à la coupe	192	151	180	205	204	166	178	135	156	149	162	197	2'075
St. Paulin Suisse	50	51	50	102	67	71	60	42	66	75	55	43	732
Edam suisse	33	36	25	88	43	12	27	9	27	25	22	42	389
Fromage affiné à froid	3	1	2	2	2	1	2	0	2	1	1	1	18
Fromage à pâte mi-dure persillée	12	15	17	18	19	29	16	11	19	19	14	12	201
Fromage semi - préparé	107	130	254	218	311	171	205	142	155	153	85	120	2'051
Fromage pour la fonte, gras	200	215	184	103	157	140	96	79	75	103	116	168	1'636
Feta au lait de vache	0	0	0	0	0	0	0	0	0	0	0	0	0
Autres fromages à pâte mi-dure, maigre à 1/4 gras	51	58	63	62	53	66	44	51	45	52	42	45	632
Autres fromages à pâte mi-dure, 1/2 gras à gras *	717	732	766	741	752	770	735	755	949	1'018	1'037	976	9'948
Autres fromages à pâte mi-dure, crème	192	216	146	235	215	209	200	172	218	209	188	187	2'387
<b>Total fromage à pâte mi-dure</b>	<b>3'858</b>	<b>3'759</b>	<b>4'228</b>	<b>4'611</b>	<b>4'800</b>	<b>4'579</b>	<b>4'552</b>	<b>4'368</b>	<b>6'447</b>	<b>5'486</b>	<b>4'515</b>	<b>4'446</b>	<b>55'649</b>
Emmentaler	2'635	2'573	2'909	2'865	3'001	2'437	1'733	2'152	2'093	2'155	2'065	2'212	28'830
Switzerland Swiss	292	249	293	262	251	192	213	283	278	289	254	283	3'139
Gruyère	2'339	2'317	2'594	2'539	2'901	2'434	2'316	2'163	2'136	2'233	2'055	2'179	28'206
Fromage d'alpage à pâte dure	0	0	0	0	32	129	126	155	992	348	47	0	1'829
Autres fromages à pâte dure, maigre à 1/4 gras	9	2	1	3	3	3	4	3	1	7	1	10	47
Autres fromages à pâte dure, 1/2 gras à gras **	802	781	765	837	829	738	678	606	608	725	628	599	8'596
Autres fromages à pâte dure, crème	2	1	0	4	2	5	3	3	4	3	2	1	30
<b>Total fromage à pâte dure</b>	<b>6'079</b>	<b>5'923</b>	<b>6'562</b>	<b>6'510</b>	<b>7'019</b>	<b>5'938</b>	<b>5'073</b>	<b>5'365</b>	<b>6'112</b>	<b>5'760</b>	<b>5'052</b>	<b>5'284</b>	<b>70'677</b>
Sbrinz	179	177	179	183	202	232	142	144	162	180	166	182	2'128
<b>Total fromage à pâte extra-dure</b>	<b>179</b>	<b>177</b>	<b>179</b>	<b>183</b>	<b>202</b>	<b>232</b>	<b>142</b>	<b>144</b>	<b>162</b>	<b>180</b>	<b>166</b>	<b>182</b>	<b>2'128</b>
Fromage pur chèvre	23	48	76	91	101	87	87	76	119	94	37	30	869
Fromage pur brebis	14	16	20	24	26	23	20	18	15	12	9	12	209
<b>Total produits spéciaux</b>	<b>37</b>	<b>64</b>	<b>96</b>	<b>115</b>	<b>127</b>	<b>111</b>	<b>107</b>	<b>94</b>	<b>134</b>	<b>106</b>	<b>47</b>	<b>42</b>	<b>1'080</b>
<b>Total fromage</b>	<b>14'031</b>	<b>13'697</b>	<b>15'421</b>	<b>15'625</b>	<b>16'608</b>	<b>15'103</b>	<b>14'352</b>	<b>14'131</b>	<b>16'981</b>	<b>15'629</b>	<b>13'555</b>	<b>14'205</b>	<b>179'338</b>

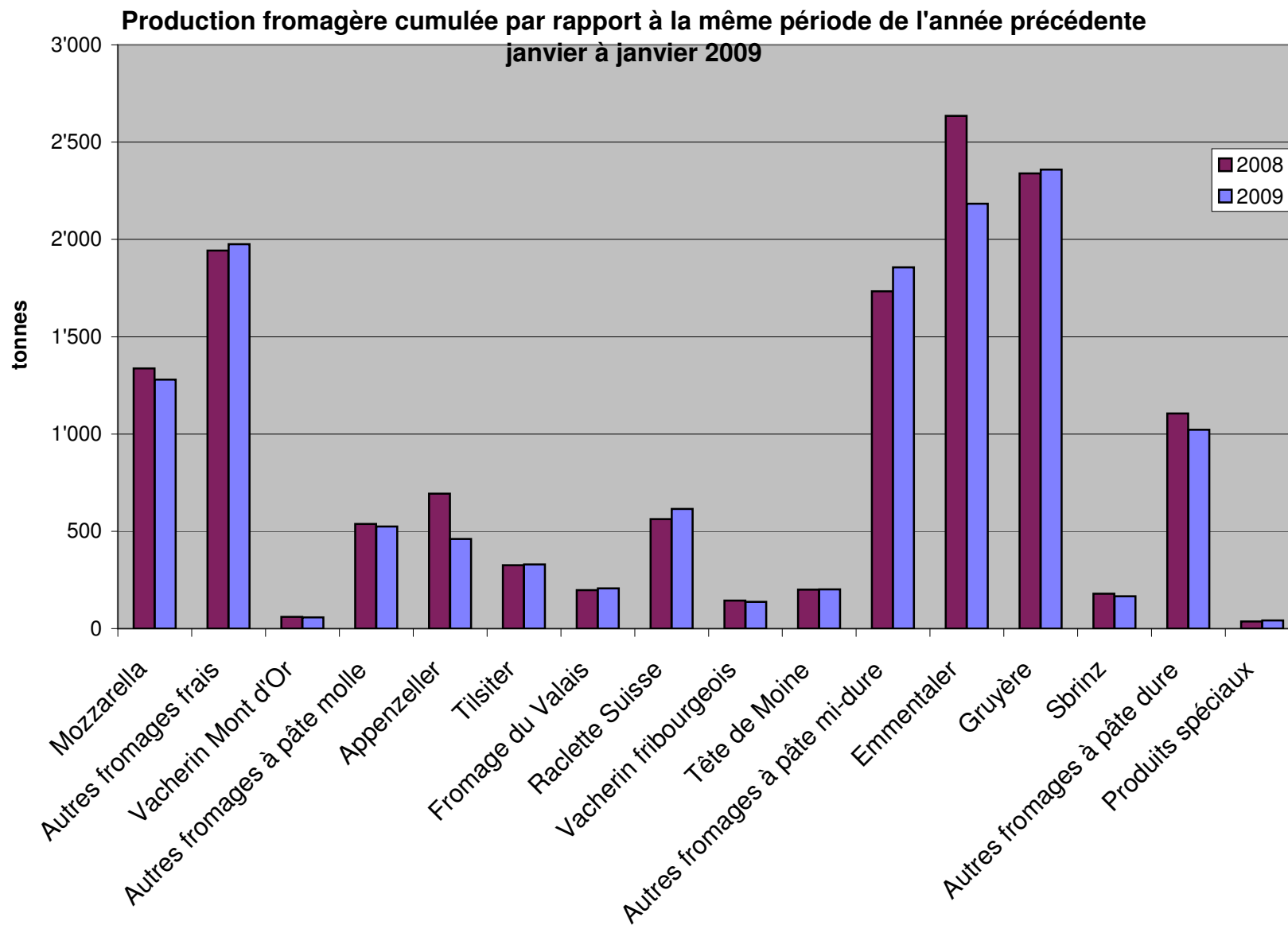
\* y c. spécialités locales

\*\* y c. fromage pour la fonte, spécialités locales

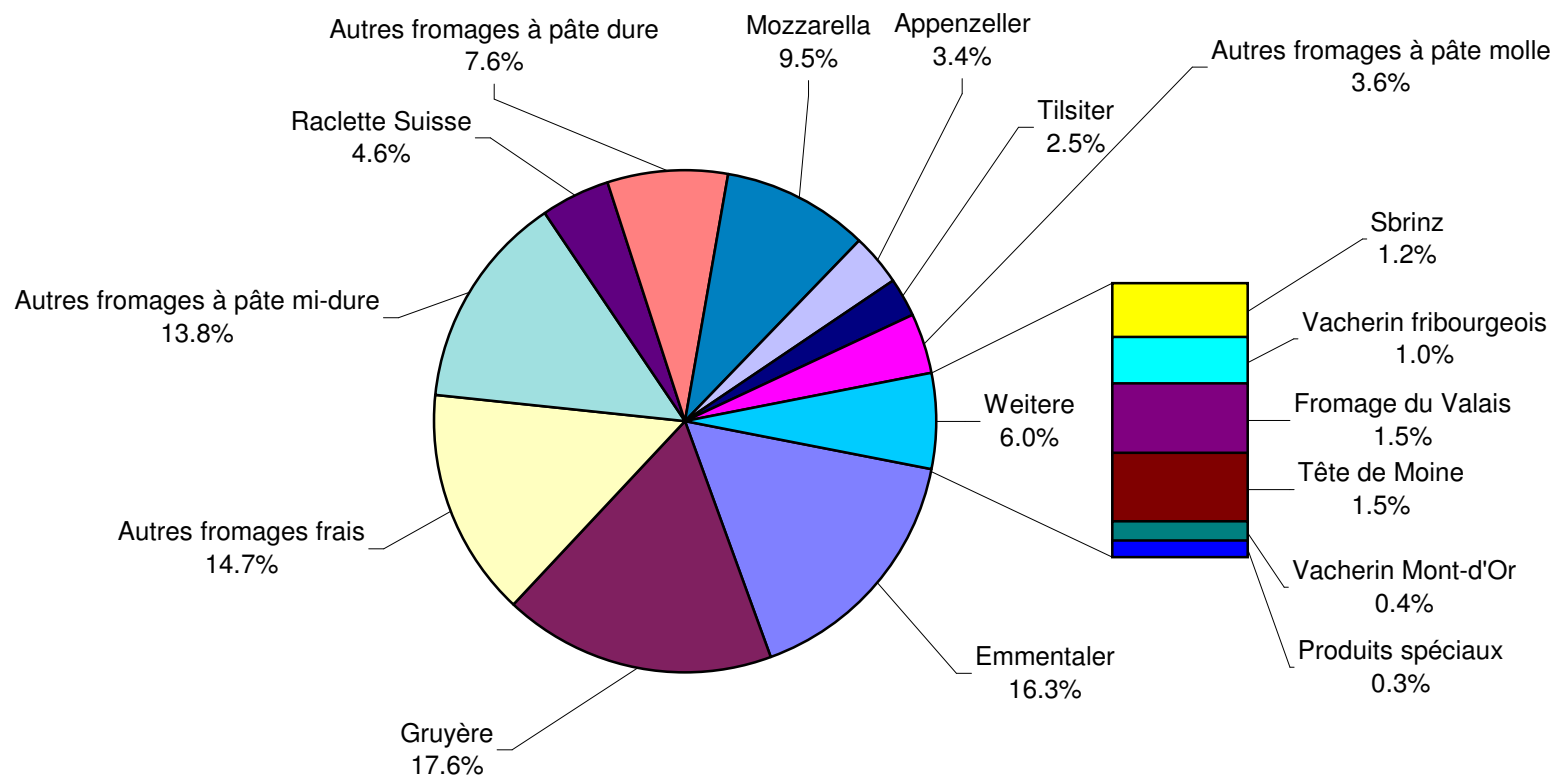


### Production fromagère janvier 2009 en comparaison avec le même mois de l'année précédente





## Production fromagère: janvier à janvier 2009 (en %) Total 13 417 tonnes



## Production de lait de consommation

Variété de lait	Production mensuelle		Différence par rapport au même mois de l'année précédente		Production cumulée		Différence par rapport à la même période de l'année précédente	
	janvier 2008 tonnes	janvier 2009 tonnes	tonnes	(%)	jan. - jan. 2008 tonnes	jan. - jan. 2009 tonnes	tonnes	(%)
Lait cru	952	1'017	65	6.8	952	1'017	65	6.8
Lait past. enrichi en matière grasse								
Lait UHT enrichi en matière grasse	82	71	-11	-13.4	82	71	-11	-13.4
Lait entier past.	7'910	5'339	-2'571	-32.5	7'910	5'339	-2'571	-32.5
Lait entier UHT	13'312	1'871	-11'441	-85.9	13'312	1'871	-11'441	-85.9
Standartisierte Vollmilch past. 35g		2'572	2'572			2'572	2'572	
Standartisierte Vollmilch UHT 35g		15'138	15'138			15'138	15'138	
Lait partiellement écrémé past.	6'915	6'814	-101	-1.5	6'915	6'814	-101	-1.5
Lait partiellement écrémé UHT	10'502	7'267	-3'235	-30.8	10'502	7'267	-3'235	-30.8
Lait écrémé past.	23		-23	-100.0	23		-23	-100.0
Lait écrémé UHT	1'313	1'039	-274	-20.9	1'313	1'039	-274	-20.9
<b>Total lait de consommation</b>	<b>41'009</b>	<b>41'128</b>	<b>119</b>	<b>0.3</b>	<b>41'009</b>	<b>41'128</b>	<b>119</b>	<b>0.3</b>

## Production de beurre

	Production mensuelle		Différence par rapport au même mois de l'année		Production cumulée		Différence par rapport à la même période de l'année	
	janvier 2008 tonnes	janvier 2009 tonnes	tonnes	(%)	jan. - jan. 2008 tonnes	jan. - jan. 2009 tonnes	tonnes	(%)
<b>Total production de beurre</b>	<b>4'303</b>	<b>4'749</b>	<b>446</b>	<b>10.4</b>	<b>4'303</b>	<b>4'749</b>	<b>446</b>	<b>10.4</b>

## Production de spécialités laitières

### Crème de consommation

	Production mensuelle		Différence par rapport au même mois de l'année précédente		Production cumulée		Différence par rapport à la même période de l'année précédente	
	<i>janvier 2008</i> tonnes	<i>janvier 2009</i> tonnes	tonnes	(%)	<i>jan. - jan. 2008</i> tonnes	<i>jan. - jan. 2009</i> tonnes	tonnes	(%)
Crème double	41	40	-1	-2.4	41	40	-1	-2.4
Crème entière 35%	1'945	1'826	-119	-6.1	1'945	1'826	-119	-6.1
Demi-crème	1'000	1'052	52	5.2	1'000	1'052	52	5.2
Crème à café	2'098	1'932	-166	-7.9	2'098	1'932	-166	-7.9
<b>Total crème de consommation</b>	<b>5'084</b>	<b>4'850</b>	<b>-234</b>	<b>-4.6</b>	<b>5'084</b>	<b>4'850</b>	<b>-234</b>	<b>-4.6</b>

### Autres spécialités laitières

	Production mensuelle		Différence par rapport au même mois de l'année précédente		Production cumulée		Différence par rapport à la même période de l'année précédente	
	<i>janvier 2008</i> tonnes	<i>janvier 2009</i> tonnes	tonnes	(%)	<i>jan. - jan. 2008</i> tonnes	<i>jan. - jan. 2009</i> tonnes	tonnes	(%)
Lait acidulé	605	626	21	3.5	605	626	21	3.5
Crème acidulée	153	180	27	17.6	153	180	27	17.6
Desserts (crèmes, flans, coupes, etc.)	1'959	2'044	85	4.3	1'959	2'044	85	4.3
Boissons lactées	5'777	6'541	764	13.2	5'777	6'541	764	13.2
Yogourt	12'011	12'426	415	3.5	12'011	12'426	415	3.5
Kéfir	13	17	4	30.8	13	17	4	30.8
Glaces comestibles	2'041	1'668	-373	-18.3	2'041	1'668	-373	-18.3

## Production de poudre de lait et de lait condensé

	Production mensuelle		Différence par rapport au même mois de l'année précédente		Production cumulée		Différence par rapport à la même période de l'année précédente	
	<i>janvier 2008</i> tonnes	<i>janvier 2009</i> tonnes	tonnes	(%)	<i>jan. - jan. 2008</i> tonnes	<i>jan. - jan. 2009</i> tonnes	tonnes	(%)
Poudre de lait entier	1'657	1'391	-266	-16.1	1'657	1'391	-266	-16.1
Poudre de lait partiellement écrémé	335	270	-65	-19.4	335	270	-65	-19.4
Poudre de lait enrichie et poudre de crème	44	5	-39	-88.6	44	5	-39	-88.6
Poudre de lait écrémé	2'686	3'492	806	30.0	2'686	3'492	806	30.0
Poudre de babeurre	48	10	-38	-79.2	48	10	-38	-79.2
Poudre de petit-lait	60	35	-25	-41.7	60	35	-25	-41.7
Lait condensé	297	191	-106	-35.7	297	191	-106	-35.7

## Exportations de fromage par produit/groupe de produit

Variété / catégorie	Exportations mensuelles		Différence par rapport au même mois de l'année précédente		Exportations cumulées		Différence par rapport à la même période de l'année précédente	
	janvier 2008 tonnes	janvier 2009 tonnes	tonnes	(%)	jan. - jan. 2008 tonnes	jan. - jan. 2009 tonnes	tonnes	(%)
<b>Total fromages frais</b>	<b>52.1</b>	<b>95.6</b>	<b>43.6</b>	<b>83.6</b>	<b>52.1</b>	<b>95.6</b>	<b>43.6</b>	<b>83.6</b>
Vacherin Mont-d'Or	5.7	4.2	-1.5	0.0	5.7	4.2	-1.5	-25.7
Autres fromages à pâte molle	35.4	101.8	66.4	187.3	35.4	101.8	66.4	187.3
<b>Total fromages à pâte molle</b>	<b>41.1</b>	<b>106.0</b>	<b>64.9</b>	<b>157.8</b>	<b>41.1</b>	<b>106.0</b>	<b>64.9</b>	<b>157.8</b>
Appenzeller	473.3	376.9	-96.4	-20.4	473.3	376.9	-96.4	-20.4
Tilsiter	36.2	31.0	-5.2	-14.4	36.2	31.0	-5.2	-14.4
Raclette Suisse	94.2	67.7	-26.5	-28.1	94.2	67.7	-26.5	-28.1
Vacherin Fribourgeois	25.5	32.9	7.4	28.9	25.5	32.9	7.4	28.9
Tête de Moine	118.8	80.4	-38.4	-32.3	118.8	80.4	-38.4	-32.3
Autres fromages à pâte mi-dure	317.1	299.1	-18.0	-5.7	317.1	299.1	-18.0	-5.7
<b>Total fromages à pâte mi-dure</b>	<b>1'065.1</b>	<b>887.9</b>	<b>-177.1</b>	<b>-16.6</b>	<b>1'065.1</b>	<b>887.9</b>	<b>-177.1</b>	<b>-16.6</b>
Emmentaler	1'847.3	1'531.0	-316.3	-17.1	1'847.3	1'531.0	-316.3	-17.1
Gruyère	1'251.1	676.8	-574.3	-45.9	1'251.1	676.8	-574.3	-45.9
Switzerland Swiss	164.7	160.8	-4.0	-2.4	164.7	160.8	-4.0	-2.4
Autres fromages à pâte dure	103.1	107.5	4.5	4.3	103.1	107.5	4.5	4.3
<b>Total fromages à pâte dure</b>	<b>3'366.2</b>	<b>2'476.1</b>	<b>-890.1</b>	<b>-26.4</b>	<b>3'366.2</b>	<b>2'476.1</b>	<b>-890.1</b>	<b>-26.4</b>
Sbrinz	35.8	18.4	-17.4	-48.5	35.8	18.4	-17.4	-48.5
<b>Total fromages à pâte extra-dure</b>	<b>35.8</b>	<b>18.4</b>	<b>-17.4</b>	<b>-48.5</b>	<b>35.8</b>	<b>18.4</b>	<b>-17.4</b>	<b>-48.5</b>
<b>Total fromage fondu</b>	<b>397.8</b>	<b>280.4</b>	<b>-117.4</b>	<b>-29.5</b>	<b>397.8</b>	<b>280.4</b>	<b>-117.4</b>	<b>-29.5</b>
<b>Fondue prête à l'emploi</b>	<b>431.9</b>	<b>379.4</b>	<b>-52.5</b>	<b>-12.2</b>	<b>431.9</b>	<b>379.4</b>	<b>-52.5</b>	<b>-12.2</b>
Autres fromages	142.4	65.4	-77.0	-54.1	142.4	65.4	-77.0	-54.1
<b>Total</b>	<b>5'532.4</b>	<b>4'309.4</b>	<b>-1'223.0</b>	<b>-22.1</b>	<b>5'532.4</b>	<b>4'309.4</b>	<b>-1'223.0</b>	<b>-22.1</b>

Source: DGD

Exportations par pays

Janvier 2009

PAYS	Produits																					TOTAL
	t	t	t	t	t	t	t	t	t	t	t	t	t	t	t	t	t	t	t	t	t	
<b>EUROPE</b>																						
Allemagne	216.2	180.2	*	*	55.2	451.6	291.4	3.8	22.9	28.6	26.9	219.5	593.0	4.5	0.0	78.2	82.7	9.5	41.0	34.5	1'212.3	
France	140.1	140.7	*	*	40.2	321.0	43.9	25.3	14.0	32.6	*	1.8	117.6	0.1	*	8.7	8.7	0.0	6.4	134.2	587.9	
Italie	948.5	16.9	*	*	5.1	970.5	0.7	*	*	2.1	*	0.0	2.8	0.0	0.0	0.0	0.0	238.0	5.9	5.0	1'222.2	
BeNeLux	90.9	78.6	*	*	0.5	170.1	3.8	1.7	18.3	9.9	0.0	0.2	33.8	0.0	*	0.0	0.0	4.9	8.2	53.2	270.2	
Grande-Bretagne	17.5	37.5	*	*	0.0	54.9	1.3	*	*	0.1	*	0.1	1.6	0.0	*	0.1	0.1	2.5	0.1	4.7	63.8	
Espagne/Portugal	9.7	19.0	*	*	0.0	28.7	*	*	*	*	*	0.0	0.0	0.0	*	0.0	0.0	1.9	0.0	0.0	30.6	
UE sans affectation / Autres pays d'Europe (Fondue: autres pays du monde)	57.0	63.4	18.0	50.9	1.5	190.9	32.7	1.3	8.6	6.6	3.5	49.7	102.4	0.0	4.1	13.4	17.5	0.1	3.2	62.2	376.3	
<b>TOTAL EUROPE</b>	<b>1'479.9</b>	<b>536.3</b>	<b>18.0</b>	<b>50.9</b>	<b>102.6</b>	<b>2'187.6</b>	<b>373.9</b>	<b>32.0</b>	<b>63.7</b>	<b>79.8</b>	<b>30.4</b>	<b>271.3</b>	<b>851.2</b>	<b>4.5</b>	<b>4.2</b>	<b>100.4</b>	<b>109.1</b>	<b>256.9</b>	<b>64.8</b>	<b>293.8</b>	<b>3'763.5</b>	
<b>Autres pays</b>																						
Canada	17.5	*	*	*	0.1	17.5	0.5	*	*	0.0	*	0.4	1.0	0.0	*	0.0	0.0	8.2	0.1	55.7	82.4	
USA	17.5	80.3	*	*	0.5	98.3	1.0	0.7	1.6	0.5	*	3.1	6.8	0.0	*	0.3	0.3	12.1	0.0	29.9	147.3	
Canada ou USA / autres pays	16.1	60.2	0.4	109.8	4.4	191.0	1.4	0.2	2.5	0.1	0.6	24.3	29.0	91.1	0.1	1.1	92.3	3.3	0.5	0.0	316.1	
<b>TOTAL AUTRES PAYS</b>	<b>51.1</b>	<b>140.5</b>	<b>0.4</b>	<b>109.8</b>	<b>5.0</b>	<b>306.9</b>	<b>3.0</b>	<b>0.8</b>	<b>4.1</b>	<b>0.6</b>	<b>0.6</b>	<b>27.8</b>	<b>36.8</b>	<b>91.1</b>	<b>0.1</b>	<b>1.4</b>	<b>92.6</b>	<b>23.5</b>	<b>0.6</b>	<b>85.5</b>	<b>545.9</b>	
<b>TOTAL</b>	<b>1'531.0</b>	<b>676.8</b>	<b>18.4</b>	<b>160.8</b>	<b>107.5</b>	<b>2'494.5</b>	<b>376.9</b>	<b>32.9</b>	<b>67.7</b>	<b>80.4</b>	<b>31.0</b>	<b>299.1</b>	<b>887.9</b>	<b>95.6</b>	<b>4.2</b>	<b>101.8</b>	<b>201.7</b>	<b>280.4</b>	<b>65.4</b>	<b>379.4</b>	<b>4'309.4</b>	

\* Pour des raisons de protection de données, celles concernant les exportations de variétés ne comportant qu'un ou deux exportateurs ne sont pas ventilées par pays, mais rassemblées sous la rubrique "autres pays d'Europe" ou "Canada ou USA / autres pays".  
Source: DGD



Exportations par pays

Janvier 2008

PAYS																					TOTAL	
	t	t	t	t	t	t	t	t	t	t	t	t	t	t	t	t	t	t	t	t		t
<b>EUROPE</b>																						
Allemagne	242.7	202.3	*	*	31.8	476.8	344.8	2.8	19.7	58.0	24.1	137.6	586.9	10.6	0.2	27.5	38.3	30.0	21.2	73.7	1'226.9	
France	162.1	141.1	*	*	1.4	304.7	61.8	16.4	16.1	33.8	*	4.2	132.3	0.1	*	6.8	6.9	0.5	0.8	78.4	523.6	
Italie	926.6	28.2	*	*	45.4	1'000.2	3.0	*	*	2.4	*	0.2	5.5	39.9	0.0	0.0	39.9	264.3	0.0	7.2	1'317.1	
BeNeLux	80.0	51.4	*	*	0.2	131.6	6.7	1.2	14.3	7.4	0.1	0.7	30.4	0.0	*	0.0	0.0	28.7	14.8	82.0	287.5	
Grande-Bretagne	36.2	63.0	*	*	0.0	99.2	1.0	*	*	0.2	*	0.3	1.5	0.0	*	0.0	0.0	3.8	0.0	6.5	111.1	
Espagne/Portugal	9.8	20.2	*	*	0.0	30.0	*	*	*	*	50.0	0.0	0.0	0.0	*	0.0	0.0	0.9	0.0	0.0	30.8	
Autres pays d'Europe	93.9	70.5	25.5	21.3	6.4	217.6	33.0	1.8	8.1	12.5	11.0	151.5	217.9	1.3	4.5	0.2	6.0	0.5	0.0	96.0	538.0	
<b>TOTAL EUROPE</b>	<b>1'551.2</b>	<b>576.7</b>	<b>25.5</b>	<b>21.3</b>	<b>85.3</b>	<b>2'260.0</b>	<b>450.3</b>	<b>22.2</b>	<b>58.3</b>	<b>114.3</b>	<b>35.1</b>	<b>294.4</b>	<b>974.7</b>	<b>51.9</b>	<b>4.7</b>	<b>34.5</b>	<b>91.1</b>	<b>328.7</b>	<b>36.8</b>	<b>343.8</b>	<b>4'035.0</b>	
<b>Autres pays</b>	<b>0.0</b>	<b>0.0</b>	<b>0.0</b>	<b>0.0</b>	<b>0.0</b>	<b>0.0</b>	<b>0.0</b>	<b>0.0</b>	<b>0.0</b>	<b>0.0</b>	<b>0.0</b>	<b>0.0</b>	<b>0.0</b>	<b>0.0</b>	<b>0.0</b>	<b>0.0</b>	<b>0.0</b>	<b>0.0</b>	<b>0.0</b>	<b>0.0</b>	<b>0.0</b>	
Canada	75.4	*	*	*	0.4	75.8	4.0	*	*	2.5	*	6.0	12.6	0.0	*	0.0	0.0	36.6	0.0	61.8	186.8	
USA	179.3	486.7	*	*	3.1	669.1	18.0	1.0	17.8	1.5	*	15.1	53.5	0.0	*	0.1	0.1	12.7	0.3	26.3	761.9	
Canada ou USA / autres pays	41.3	187.7	10.3	143.4	14.3	397.1	0.9	2.3	18.1	0.4	1.1	1.6	24.4	0.2	1.0	0.9	2.0	19.9	105.3	0.0	548.7	
<b>TOTAL AUTRES PAYS</b>	<b>296.1</b>	<b>674.4</b>	<b>10.3</b>	<b>143.4</b>	<b>17.8</b>	<b>1'142.0</b>	<b>23.0</b>	<b>3.3</b>	<b>35.9</b>	<b>4.5</b>	<b>1.1</b>	<b>22.7</b>	<b>90.4</b>	<b>0.2</b>	<b>1.0</b>	<b>0.9</b>	<b>2.1</b>	<b>69.2</b>	<b>105.7</b>	<b>88.1</b>	<b>1'497.4</b>	
<b>TOTAL</b>	<b>1'847.3</b>	<b>1'251.1</b>	<b>35.8</b>	<b>164.7</b>	<b>103.1</b>	<b>3'402.0</b>	<b>473.3</b>	<b>25.5</b>	<b>94.2</b>	<b>118.8</b>	<b>36.2</b>	<b>317.1</b>	<b>1'065.1</b>	<b>52.1</b>	<b>5.7</b>	<b>35.4</b>	<b>93.2</b>	<b>397.8</b>	<b>142.4</b>	<b>431.9</b>	<b>5'532.4</b>	

\* Pour des raisons de protection de données, celles concernant les exportations de variétés ne comportant qu'un ou deux exportateurs ne sont pas ventilées par pays, mais rassemblées sous la rubrique "autres pays d'Europe" ou "Canada ou USA / autres pays".

Source: DGD

**Exportations par pays, cumulées**

Janvier à janvier 2009

PAYS	Emmentaler		Gruyère		Sbrinz		Switzerland Swiss		Autres fromages à pâtes dure		TOTAL fromages à pâte dure		Appenzeller		Vacherin fribourgeois		Raclette Suisse		Tête de Moine		Tilsiter		Autres fromages à pâte mi-dure		TOTAL fromages à pâte mi-dure		Sous-total fromages frais		Vacherin Mont d'Or		Autres fromages à pâte moll		TOTAL fromages à pâte mi-dure		Total fromage fondu		Autres fromages		Fondue		TOTAL			
	t	t	t	t	t	t	t	t	t	t	t	t	t	t	t	t	t	t	t	t	t	t	t	t	t	t	t	t	t	t	t	t	t	t	t	t	t	t	t	t				
<b>EUROPE</b>																																												
Allemagne	216.2	180.2					55.2	451.6	291.4	3.8	22.9	28.6	26.9	219.5	593.0	4.5	0.0	78.2	82.7	9.5	41.0	34.5																					1'212.3	
France	140.1	140.7					40.2	321.0	43.9	25.3	14.0	32.6		1.8	117.6	0.1		8.7	8.7	0.0	6.4	134.2																					587.9	
Italie	948.5	16.9					5.1	970.5	0.7			2.1		0.0	2.8	0.0	0.0	0.0	0.0	238.0	5.9	5.0																				1'222.2		
BeNeLux	90.9	78.6					0.5	170.1	3.8	1.7	18.3	9.9	0.0	0.2	33.8	0.0		0.0	0.0	4.9	8.2	53.2																				270.2		
Grande-Bretagne	17.5	37.5					0.0	54.9	1.3			0.1		0.1	1.6	0.0		0.1	0.1	2.5	0.1	4.7																			63.8			
Espagne/Portugal	9.7	19.0					0.0	28.7						0.0	0.0	0.0		0.0	0.0	1.9	0.0	0.0																			30.6			
UE sans affectation / Autres pays d'Europe (Fondue: autres pays du monde)	57.0	63.4	18.0	50.9	1.5	190.9	32.7	1.3	8.6	6.6	3.5	49.7	102.4	0.0	4.1	13.4	17.5	0.1	3.2	62.2																					376.3			
<b>TOTAL EUROPE</b>	<b>1'479.9</b>	<b>536.3</b>	<b>18.0</b>	<b>50.9</b>	<b>102.6</b>	<b>2'187.6</b>	<b>373.9</b>	<b>32.0</b>	<b>63.7</b>	<b>79.8</b>	<b>30.4</b>	<b>271.3</b>	<b>851.2</b>	<b>4.5</b>	<b>4.2</b>	<b>100.4</b>	<b>109.1</b>	<b>256.9</b>	<b>64.8</b>	<b>293.8</b>																						<b>3'763.5</b>		
<b>Autres pays</b>																																												
Canada	17.5				0.1	17.5	0.5			0.0		0.4	1.0	0.0		0.0	0.0	8.2	0.1	55.7																					82.4			
USA	17.5	80.3			0.5	98.3	1.0	0.7	1.6	0.5		3.1	6.8	0.0		0.3	0.3	12.1	0.0	29.9																					147.3			
Canada ou USA / autres pays	16.1	60.2	0.4	109.8	4.4	191.0	1.4	0.2	2.5	0.1	0.6	24.3	29.0	91.1	0.1	1.1	92.3	3.3	0.5	0.0																					316.1			
<b>TOTAL AUTRES PAYS</b>	<b>51.1</b>	<b>140.5</b>	<b>0.4</b>	<b>109.8</b>	<b>5.0</b>	<b>306.9</b>	<b>3.0</b>	<b>0.8</b>	<b>4.1</b>	<b>0.6</b>	<b>0.6</b>	<b>27.8</b>	<b>36.8</b>	<b>91.1</b>	<b>0.1</b>	<b>1.4</b>	<b>92.6</b>	<b>23.5</b>	<b>0.6</b>	<b>85.5</b>																				<b>545.9</b>				
<b>TOTAL</b>	<b>1'531.0</b>	<b>676.8</b>	<b>18.4</b>	<b>160.8</b>	<b>107.5</b>	<b>2'494.5</b>	<b>376.9</b>	<b>32.9</b>	<b>67.7</b>	<b>80.4</b>	<b>31.0</b>	<b>299.1</b>	<b>887.9</b>	<b>95.6</b>	<b>4.2</b>	<b>101.8</b>	<b>201.7</b>	<b>280.4</b>	<b>65.4</b>	<b>379.4</b>																					<b>4'309.4</b>			

\* Pour des raisons de protection de données, celles concernant les exportations de variétés ne comportant qu'un ou deux exportateurs ne sont pas ventilées par pays, mais rassemblées sous la rubrique "autres pays d'Europe" ou "Canada ou USA / autres pays".

Source: DGD

Exportations par pays, cumulées

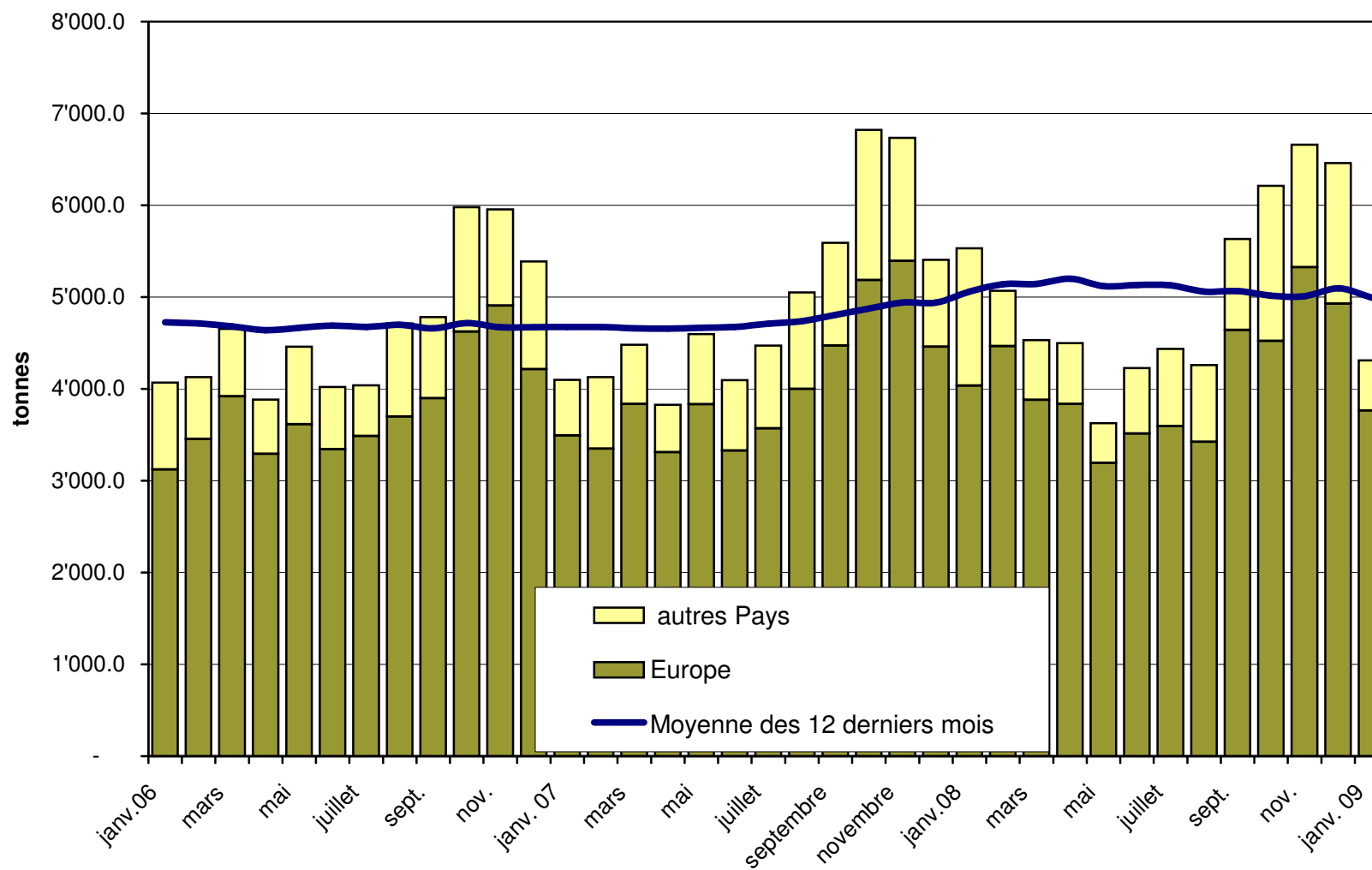
janvier à janvier 2008

PAYS																					TOTAL	
	t	t	t	t	t	t	t	t	t	t	t	t	t	t	t	t	t	t	t	t		t
<b>EUROPE</b>																						
Allemagne	242.7	202.3	*	*	31.8	476.8	344.8	2.8	19.7	58.0	24.1	137.6	586.9	10.6	0.2	27.5	38.3	30.0	21.2	73.7	1'226.9	
France	162.1	141.1	*	*	1.4	304.7	61.8	16.4	16.1	33.8	*	4.2	132.3	0.1	*	6.8	6.9	0.5	0.8	78.4	523.6	
Italie	926.6	28.2	*	*	45.4	1'000.2	3.0	*	*	2.4	*	0.2	5.5	39.9	0.0	0.0	39.9	264.3	0.0	7.2	1'317.1	
BeNeLux	80.0	51.4	*	*	0.2	131.6	6.7	1.2	14.3	7.4	0.1	0.7	30.4	0.0	*	0.0	0.0	28.7	14.8	82.0	287.5	
Grande-Bretagne	36.2	63.0	*	*	0.0	99.2	1.0	*	*	0.2	*	0.3	1.5	0.0	*	0.0	0.0	3.8	0.0	6.5	111.1	
Espagne/Portugal	9.8	20.2	*	*	0.0	30.0	*	*	*	*	*	0.0	0.0	0.0	*	0.0	0.0	0.9	0.0	0.0	30.8	
Autres pays d'Europe	93.9	70.5	25.5	21.3	6.4	217.6	33.0	1.8	8.1	12.5	11.0	151.5	217.9	1.3	4.5	0.2	6.0	0.5	0.0	96.0	538.0	
<b>TOTAL EUROPE</b>	<b>1'551.2</b>	<b>576.7</b>	<b>25.5</b>	<b>21.3</b>	<b>85.3</b>	<b>2'260.0</b>	<b>450.3</b>	<b>22.2</b>	<b>58.3</b>	<b>114.3</b>	<b>35.1</b>	<b>294.4</b>	<b>974.7</b>	<b>51.9</b>	<b>4.7</b>	<b>34.5</b>	<b>91.1</b>	<b>328.7</b>	<b>36.8</b>	<b>343.8</b>	<b>4'035.0</b>	
<b>Autres pays</b>	<b>0.0</b>	<b>0.0</b>	<b>0.0</b>	<b>0.0</b>	<b>0.0</b>	<b>0.0</b>	<b>0.0</b>	<b>0.0</b>	<b>0.0</b>	<b>0.0</b>	<b>0.0</b>	<b>0.0</b>	<b>0.0</b>	<b>0.0</b>	<b>0.0</b>	<b>0.0</b>	<b>0.0</b>	<b>0.0</b>	<b>0.0</b>	<b>0.0</b>	<b>0.0</b>	
Canada	75.4	*	*	*	0.4	75.8	4.0	*	*	2.5	*	6.0	12.6	0.0	*	0.0	0.0	36.6	0.0	61.8	186.8	
USA	179.3	486.7	*	*	3.1	669.1	18.0	1.0	17.8	1.5	*	15.1	53.5	0.0	*	0.1	0.1	12.7	0.3	26.3	761.9	
Canada ou USA / autres pays	41.3	187.7	10.3	143.4	14.3	397.1	0.9	2.3	18.1	0.4	1.1	1.6	24.4	0.2	1.0	0.9	2.0	19.9	105.3	0.0	548.7	
<b>TOTAL AUTRES PAYS</b>	<b>296.1</b>	<b>674.4</b>	<b>10.3</b>	<b>143.4</b>	<b>17.8</b>	<b>1'142.0</b>	<b>23.0</b>	<b>3.3</b>	<b>35.9</b>	<b>4.5</b>	<b>1.1</b>	<b>22.7</b>	<b>90.4</b>	<b>0.2</b>	<b>1.0</b>	<b>0.9</b>	<b>2.1</b>	<b>69.2</b>	<b>105.7</b>	<b>88.1</b>	<b>1'497.4</b>	
<b>TOTAL</b>	<b>1'847.3</b>	<b>1'251.1</b>	<b>35.8</b>	<b>164.7</b>	<b>103.1</b>	<b>3'402.0</b>	<b>473.3</b>	<b>25.5</b>	<b>94.2</b>	<b>118.8</b>	<b>36.2</b>	<b>317.1</b>	<b>1'065.1</b>	<b>52.1</b>	<b>5.7</b>	<b>35.4</b>	<b>93.2</b>	<b>397.8</b>	<b>142.4</b>	<b>431.9</b>	<b>5'532.4</b>	

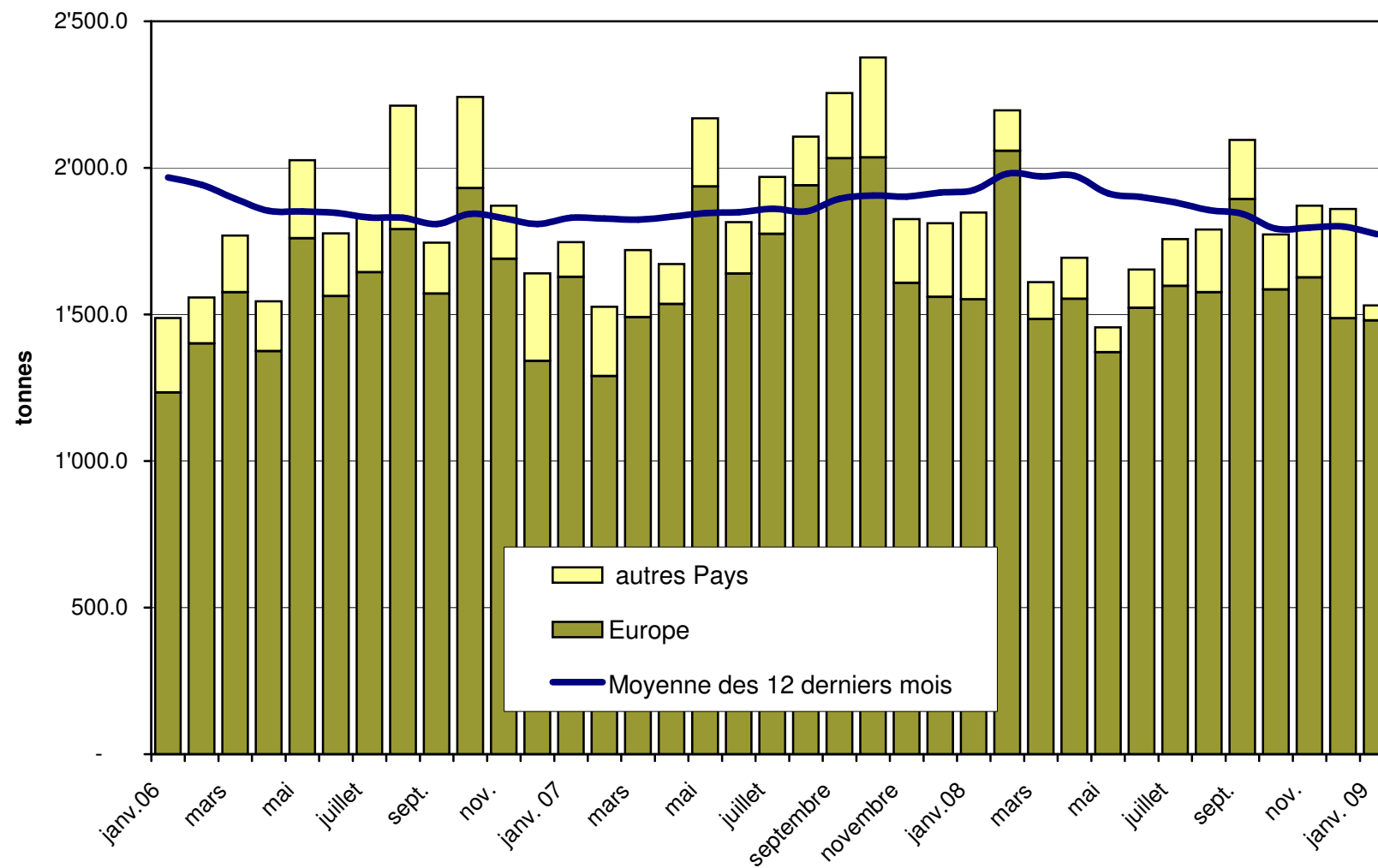
\* Pour des raisons de protection de données, celles concernant les exportations de variétés ne comportant qu'un ou deux exportateurs ne sont pas ventilées par pays, mais rassemblées sous la rubrique "autres pays d'Europe" ou "Canada ou USA / autres pays".

Source: DGD

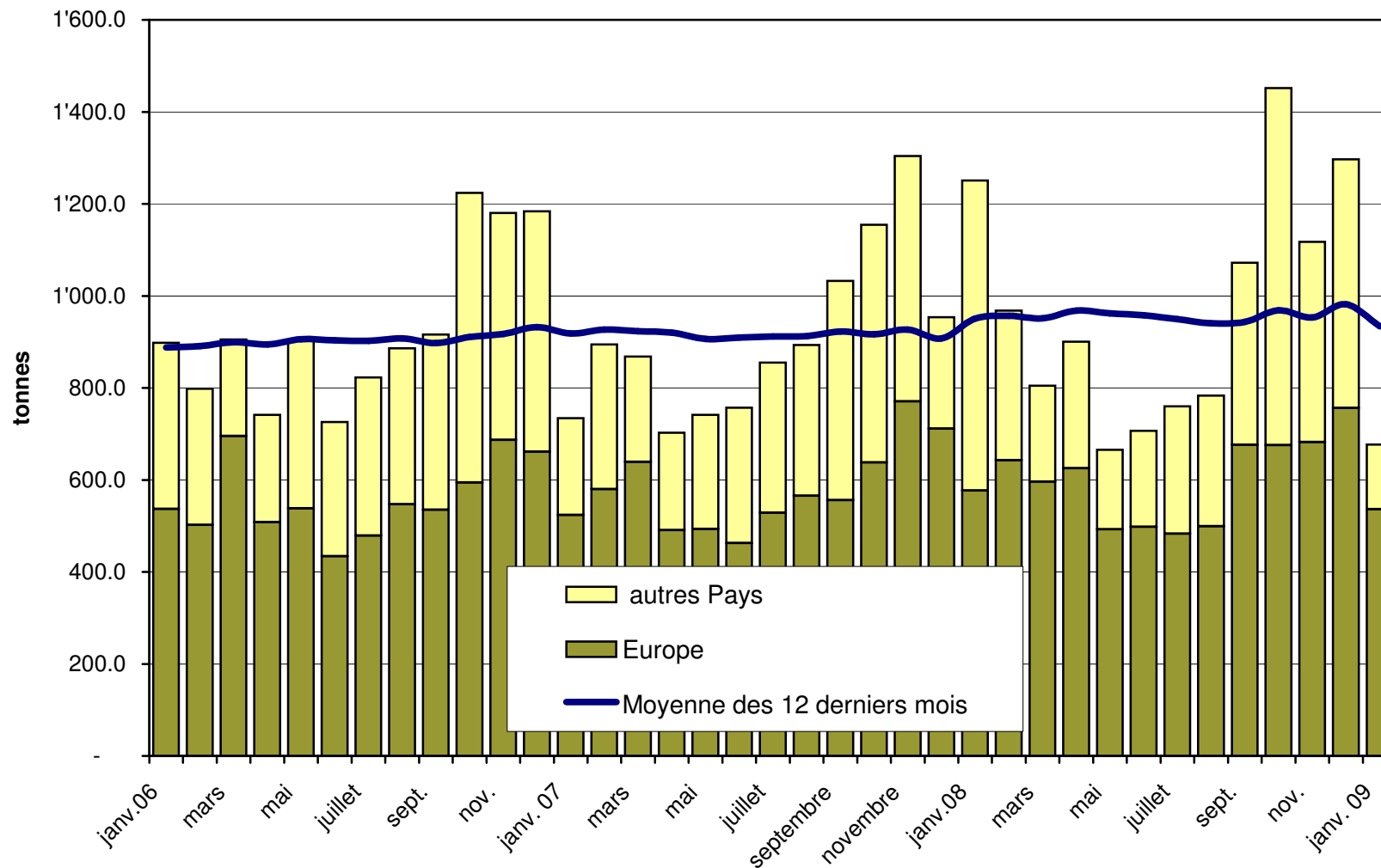
**Total des exportations de fromage (y c. mélanges à fondue et fromage fondu) depuis 2006**  
**Valeur moyenne des 12 derniers**



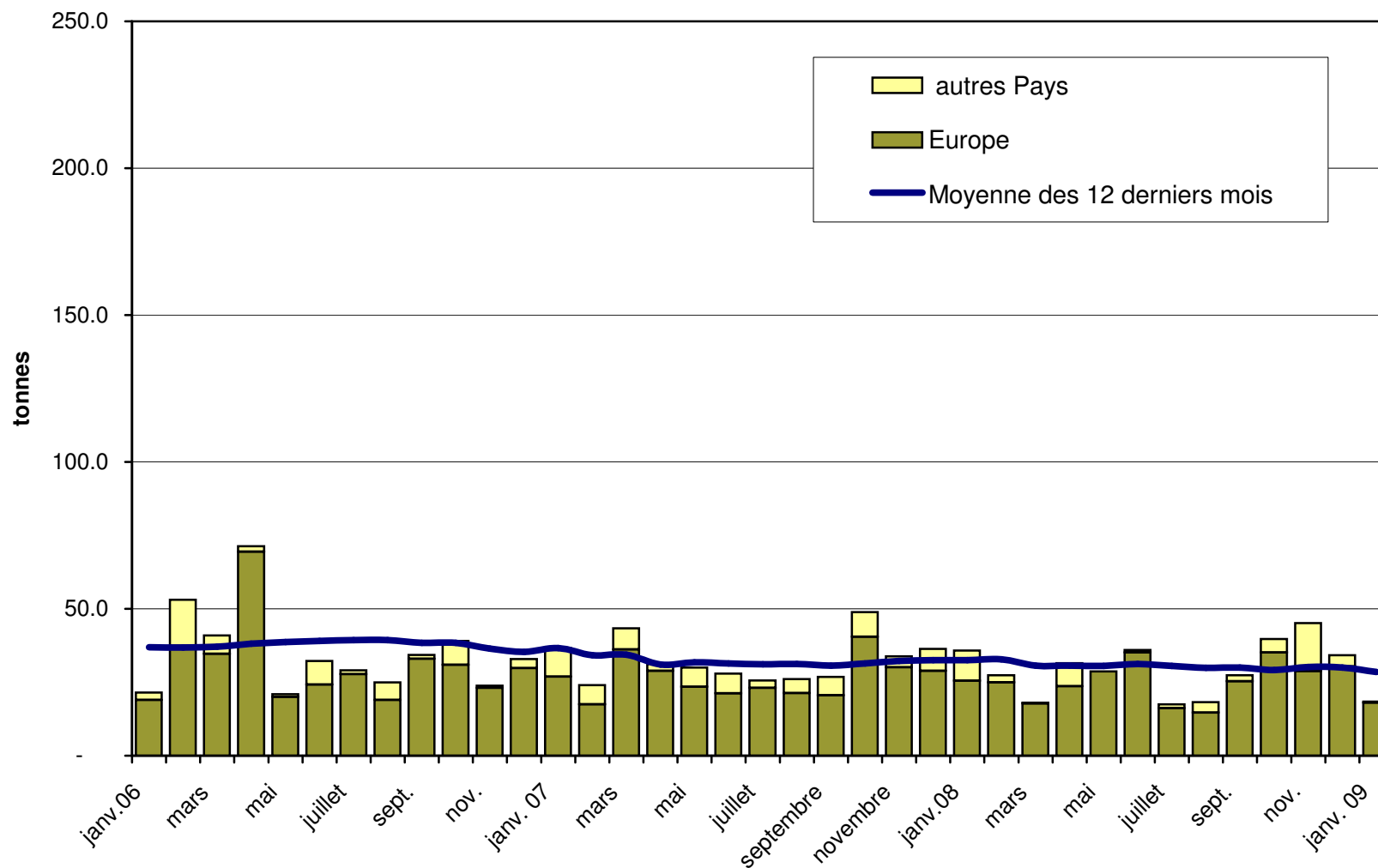
### Exportations d'Emmentaler depuis 2006 Valeur moyenne des 12 derniers mois



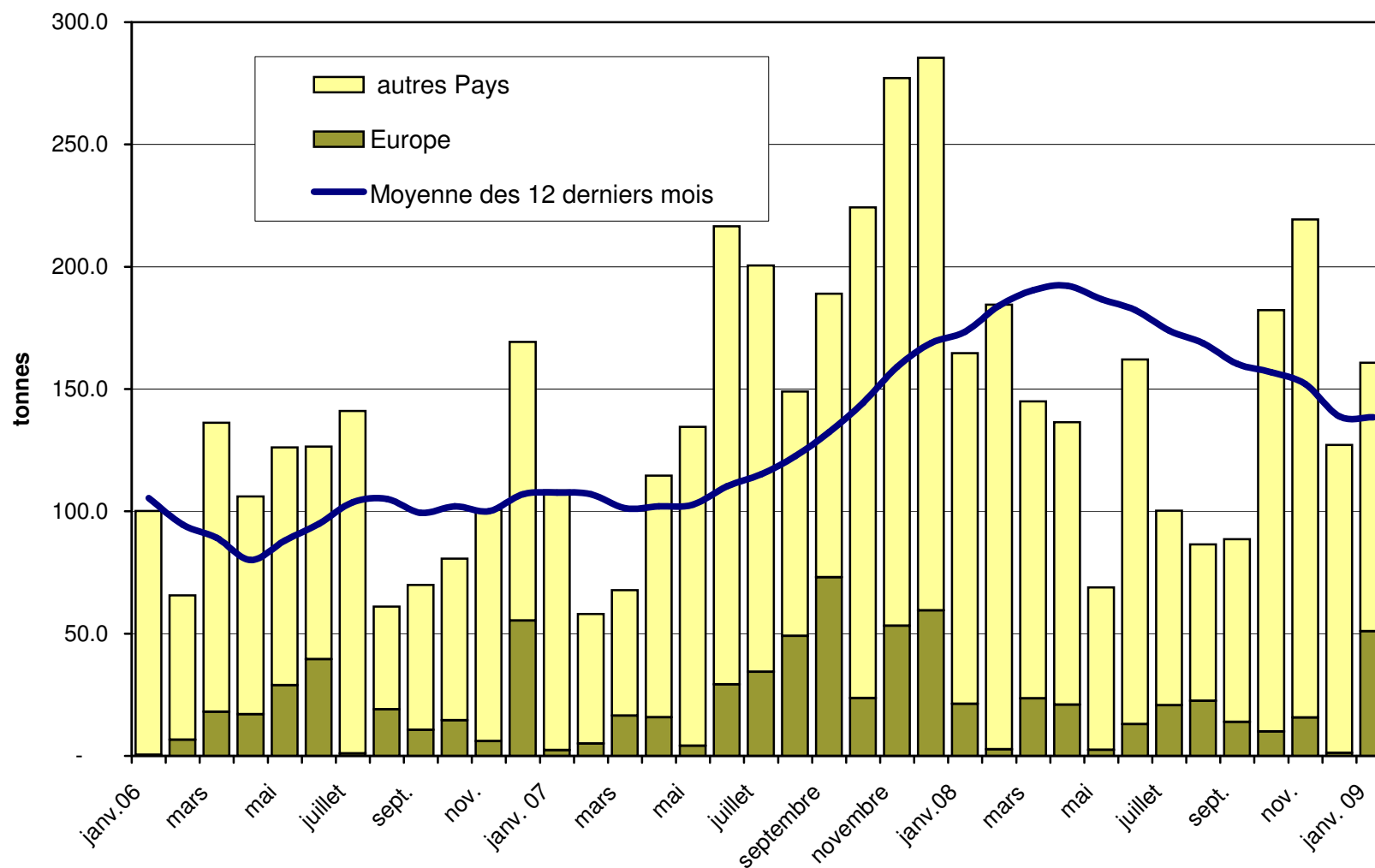
### Exportations de Gruyère depuis 2006 Valeur moyenne des 12 derniers mois



### Exportations de sbrinz depuis 2006 Valeur moyenne des 12 derniers mois

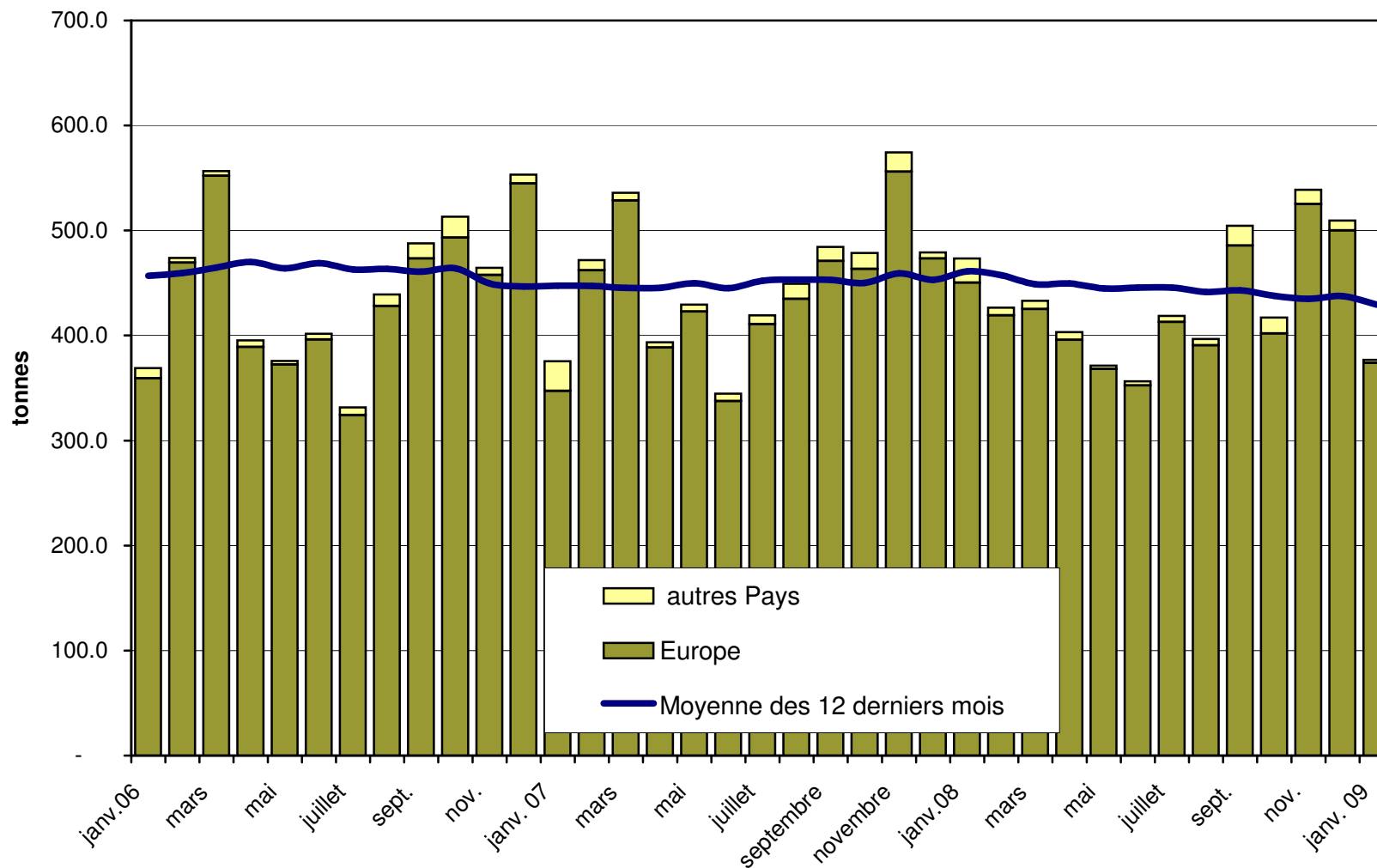


### Exportations de Switzerland Swiss depuis 2006 Moyenne des 12 derniers mois

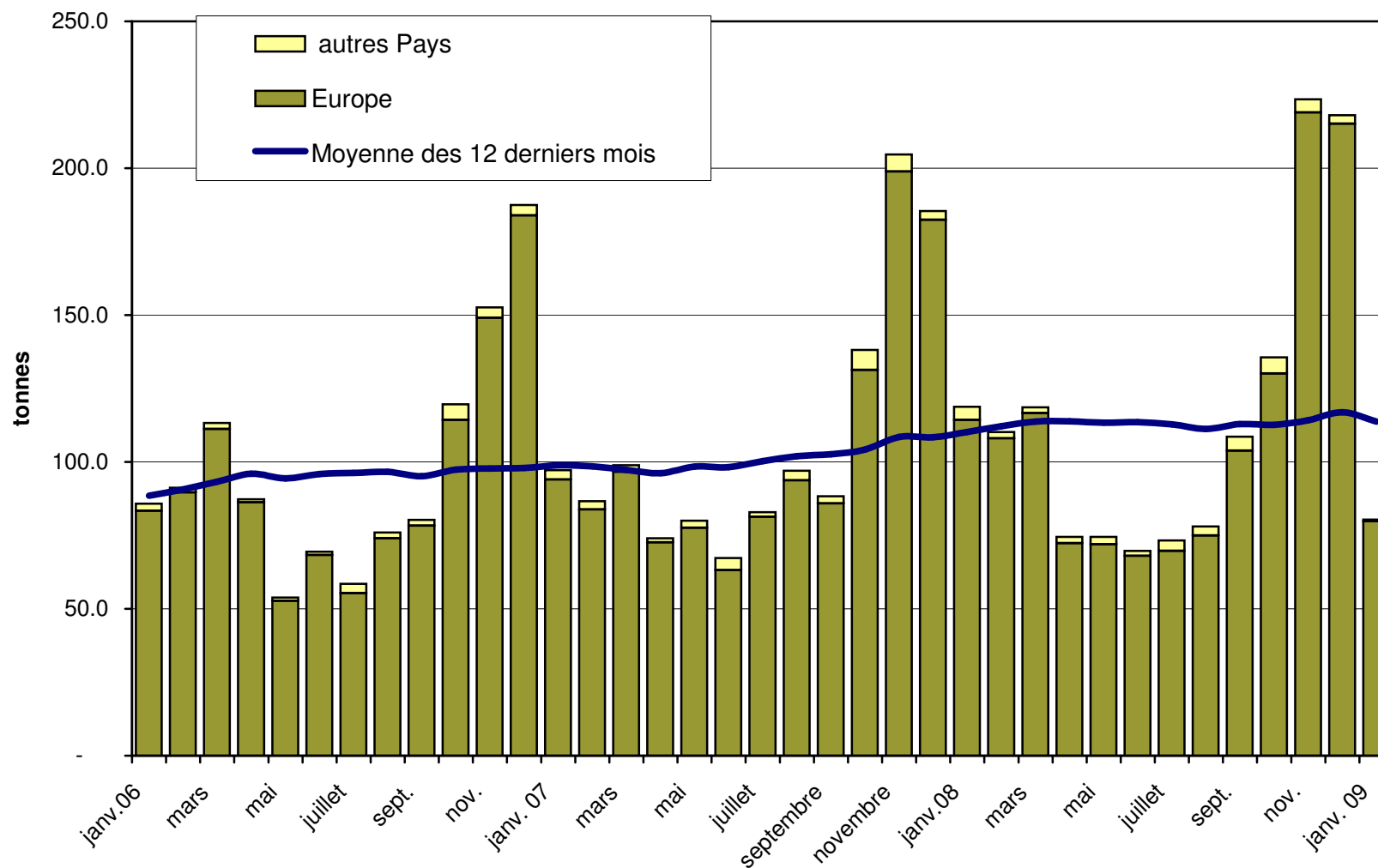




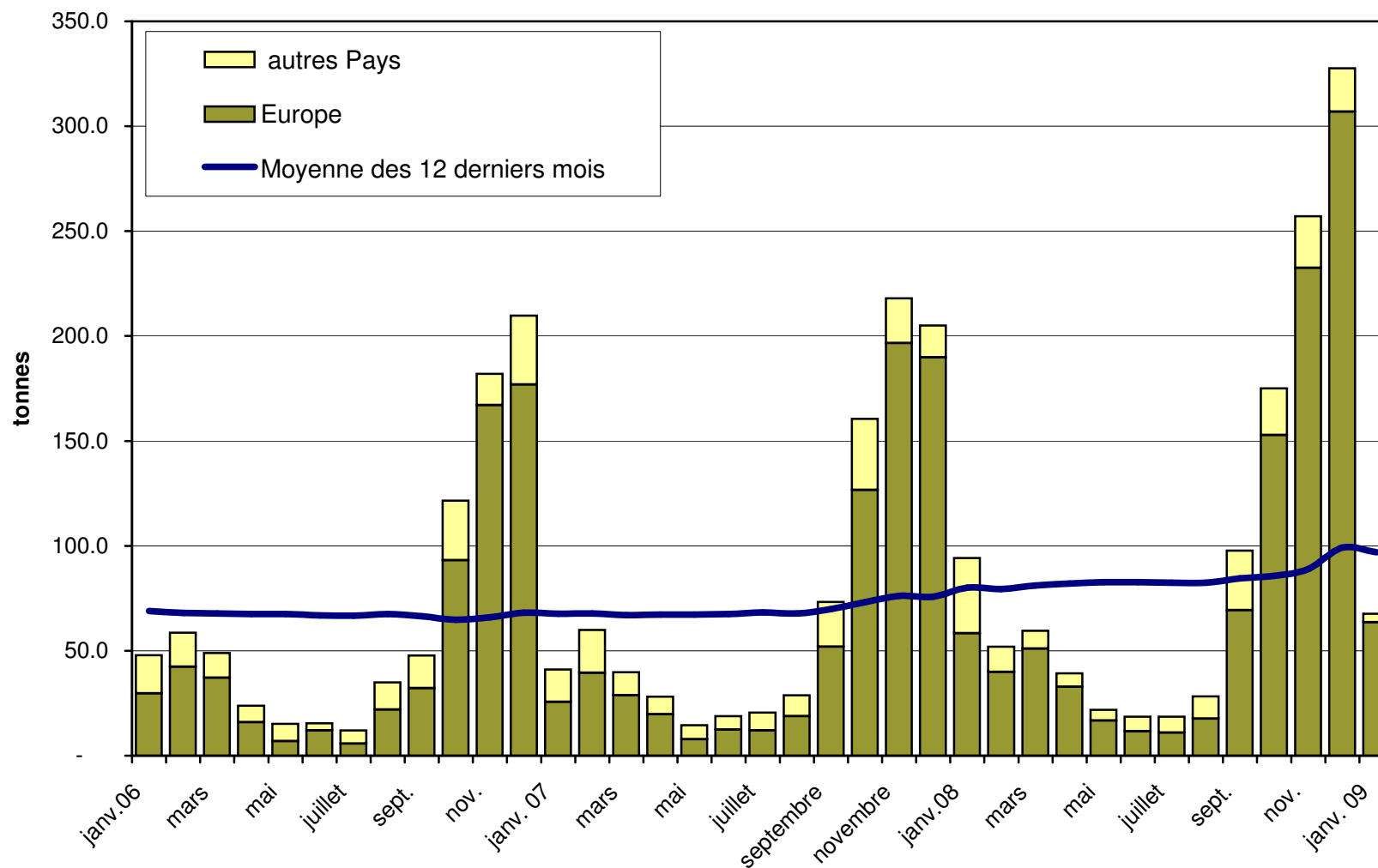
### Exportations du Fromage Appenzeller depuis 2006 Valeur moyenne des 12 derniers mois



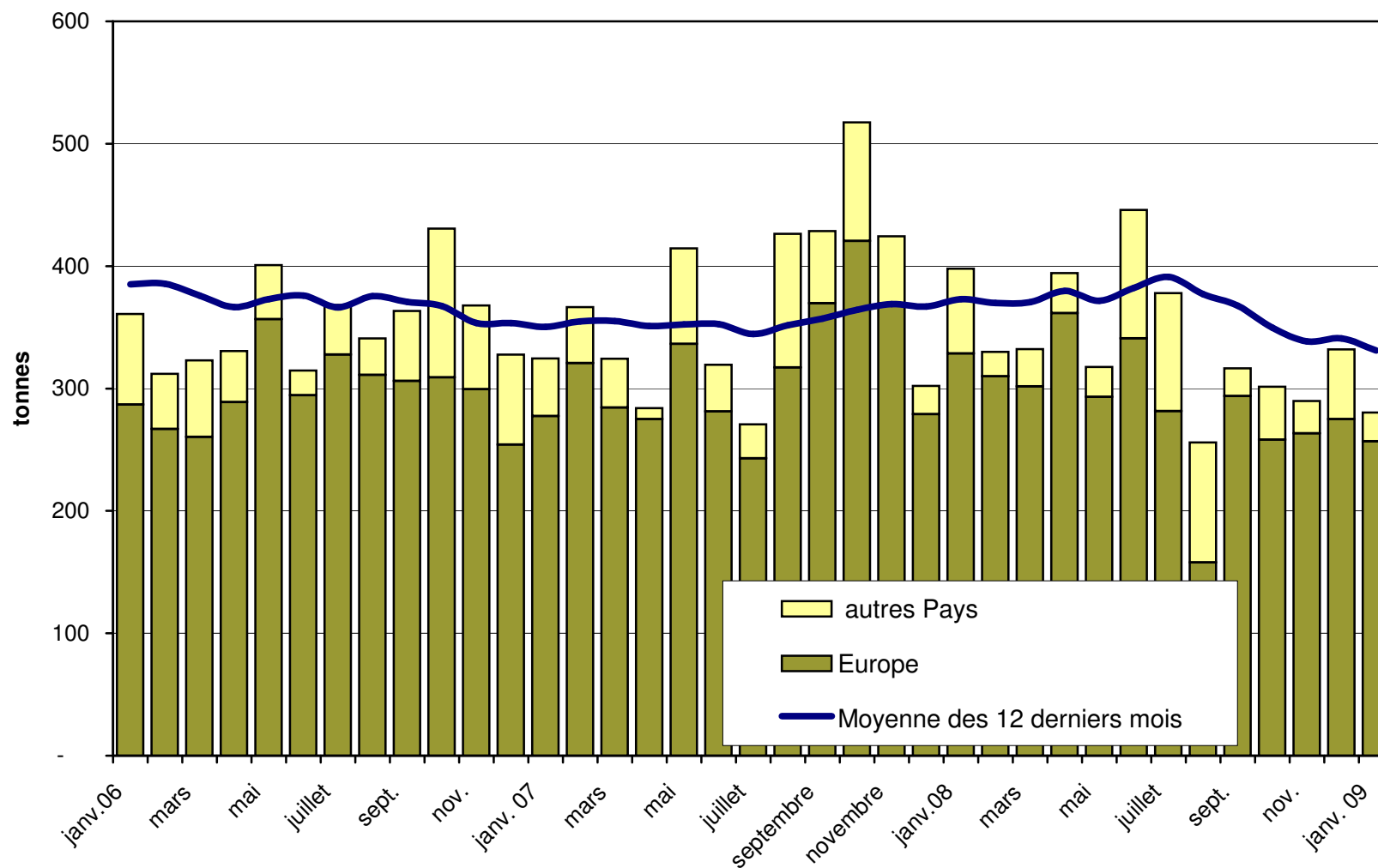
### Exportations de Tête de Moine depuis 2006 Valeur moyenne des 12 derniers mois



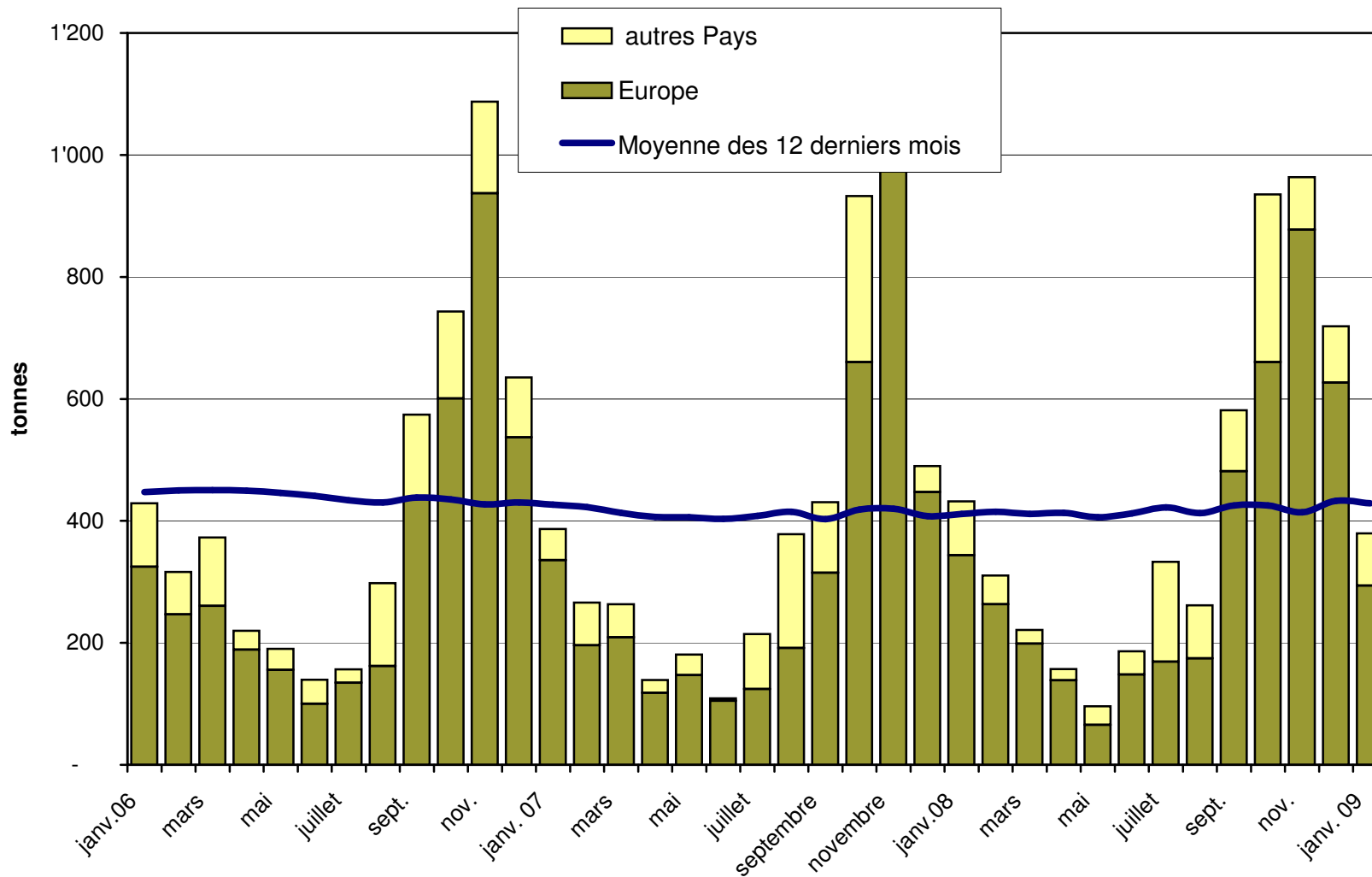
### Exportations de Raclette Suisse depuis 2006 Valeur moyenne des 12 derniers mois



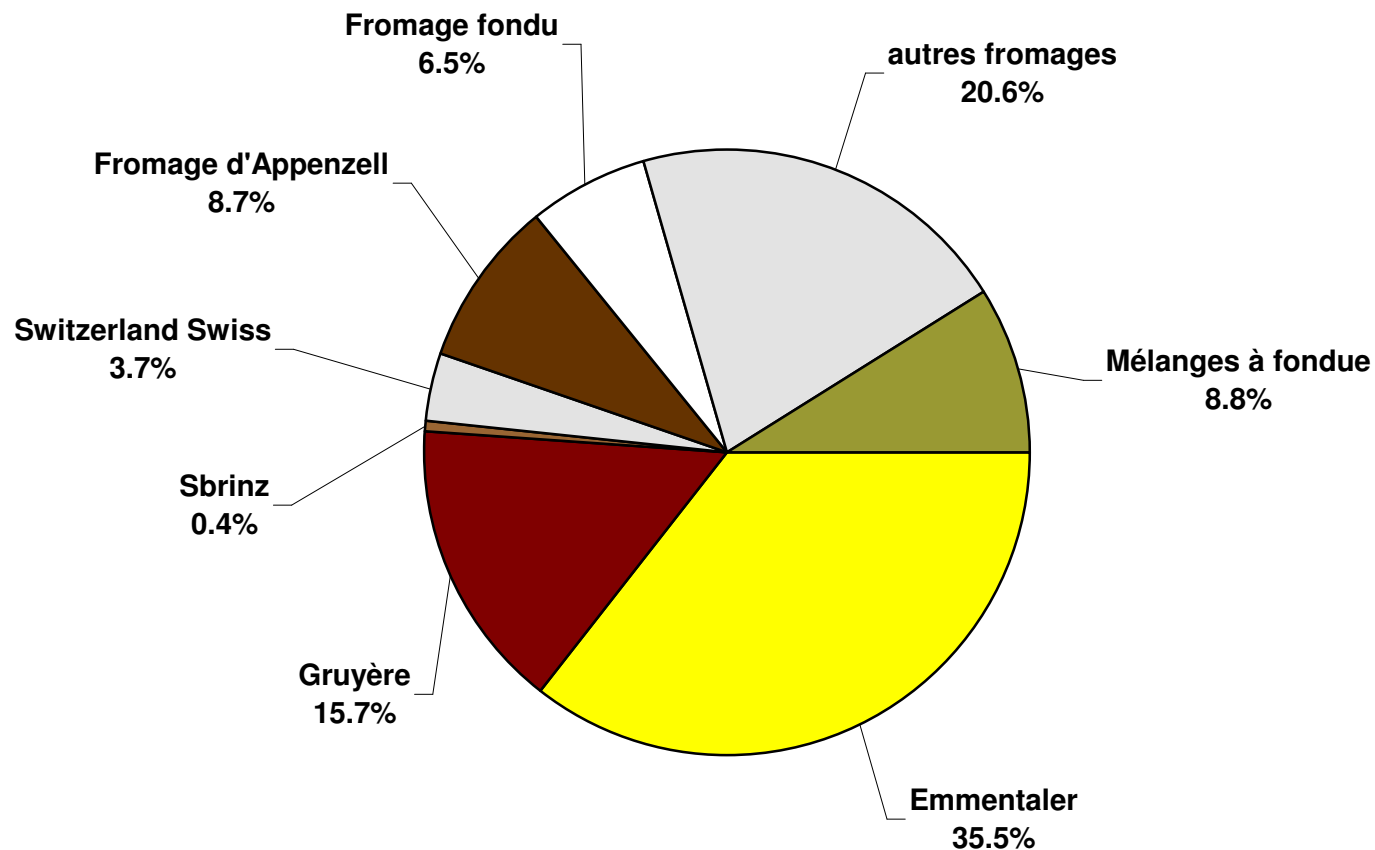
### Exportations de fromage fondu depuis 2006 Valeur moyenne des 12 derniers mois



### Exportations de Fondue prête à l'emploi depuis 2006 Valeur moyenne des 12 derniers mois



## Pourcentage des exportations de fromage par variété en janvier 2009 Total 4 309 tonnes



## Importations de fromage par produit/groupe de produit

Fromages / Catégorie	Importations mensuelles		Différence par rapport au même mois de l'année précédente		Importations cumulées		Différence par rapport à la période de l'année précédente	
	janvier 2008 tonnes	janvier 2009 tonnes	tonnes	(%)	jan. - jan. 2008 tonnes	jan. - jan. 2009 tonnes	tonnes	(%)
Mascarpone, Ricotta Romana	80.7	59.4	-21.3	-26.4	80.7	59.4	-21.3	-26.4
Mozzarella	148.2	111.9	-36.3	-24.5	148.2	111.9	-36.3	-24.5
Autres fromages frais	749.3	740.7	-8.6	-1.1	749.3	740.7	-8.6	-1.1
<b>Total fromages frais</b>	<b>978.2</b>	<b>912.0</b>	<b>-66.2</b>	<b>-6.8</b>	<b>978.2</b>	<b>912.0</b>	<b>-66.2</b>	<b>-6.8</b>
Danablu, Gorgonzola, Roquefort	16.2	12.3	-3.9	-23.9	16.2	12.3	-3.9	-23.9
Fromage à croûte fleurie	164.9	152.5	-12.4	-7.5	164.9	152.5	-12.4	-7.5
Bleu, fromage à pâte persillée	0.0	0.0	0.0		0.0	0.0	0.0	
Brie, Camembert, Italic	114.6	148.8	34.2	29.9	114.6	148.8	34.2	29.9
Autres fromages à pâte molle	480.0	416.0	-64.1	-13.3	480.0	416.0	-64.1	-13.3
<b>Total fromages à pâte molle</b>	<b>775.7</b>	<b>729.6</b>	<b>-46.1</b>	<b>-5.9</b>	<b>775.7</b>	<b>729.6</b>	<b>-46.1</b>	<b>-5.9</b>
Fromage à pâte mi-dure persillée	3.7	2.2	-1.5	-40.7	3.7	2.2	-1.5	-40.7
Caciocavallo, Fontina, Brà, etc.	66.7	51.5	-15.2	-22.8	66.7	51.5	-15.2	-22.8
Tilsiter	22.2	20.3	-1.9	-8.4	22.2	20.3	-1.9	-8.4
Autres fromages à pâte mi-dure	471.3	504.7	33.4	7.1	471.3	504.7	33.4	7.1
Fromages à pâte mi-dure râpé, en poudre	0.0	2.2	2.2		0.0	2.2	2.2	
<b>Total fromages à pâte mi-dure</b>	<b>563.9</b>	<b>581.0</b>	<b>17.0</b>	<b>3.0</b>	<b>563.9</b>	<b>581.0</b>	<b>17.0</b>	<b>3.0</b>
Fromage aux herbes (Schabziger)	0.1	12.0	11.9	16'356.2	0.1	12.0	11.9	16'356.2
Fromage à pâte dure persillée	0.3	0.0	-0.3	-98.1	0.3	0.0	-0.3	-98.1
Caciocavallo, Fontina, Brà, etc.	25.2	18.9	-6.3	-25.0	25.2	18.9	-6.3	-25.0
Emmentaler	23.2	29.4	6.2	26.9	23.2	29.4	6.2	26.9
Autres fromages à pâte dure	210.9	78.7	-132.3	-62.7	210.9	78.7	-132.3	-62.7
Fromages à pâte dure râpé, en poudre	34.3	25.8	-8.5	-24.8	34.3	25.8	-8.5	-24.8
<b>Total fromages à pâte dure</b>	<b>294.0</b>	<b>164.8</b>	<b>-129.2</b>	<b>-43.9</b>	<b>294.0</b>	<b>164.8</b>	<b>-129.2</b>	<b>-43.9</b>
Grana/Parmigiano	392.5	286.5	-106.0	-27.0	392.5	286.5	-106.0	-27.0
<b>Total fromages à pâte extra-dure</b>	<b>392.5</b>	<b>286.5</b>	<b>-106.0</b>	<b>-27.0</b>	<b>392.5</b>	<b>286.5</b>	<b>-106.0</b>	<b>-27.0</b>
<b>Total variétés de fromages sans fr. fondu</b>	<b>3'004.3</b>	<b>2'673.8</b>	<b>-330.5</b>	<b>-11.0</b>	<b>3'004.3</b>	<b>2'673.8</b>	<b>-330.5</b>	<b>-11.0</b>
<b>Total fromage fondu</b>	<b>144.6</b>	<b>154.2</b>	<b>9.6</b>	<b>6.7</b>	<b>144.6</b>	<b>154.2</b>	<b>9.6</b>	<b>6.7</b>

Source: DGD

## Importations de fromage par pays fournisseur

Janvier 2009

Pays	Type de fromage												TOTAL
	Mascarpone, ricotta Romana	Mozzarella	Autres fromages frais	TOTAL fromages frais	Danablu, Gorgonzola, Roquefort	Brie, Camembert, Reblochon	Autres fromages à pâte molle	TOTAL fromages à pâte molle	Fromage aux herbes	Fromage à pâte dure et mi-dure	Autres fromages		
	tonnes	tonnes	tonnes	tonnes	tonnes	tonnes	tonnes	tonnes	tonnes	tonnes	tonnes	tonnes	
<b>EUROPE</b>													
Allemagne			259.2	259.2	0.5		108.9	109.4		147.2	21.4		537.2
France			198.1	198.1	10.1	134.7	257.7	402.5		226.7	61.1		888.4
Italie	58.7	111.5	196.1	366.2	1.7		149.0	150.8	12.0	474.6	30.1		1'033.7
Pays-Bas			0.8	0.8			0.3	0.3		32.3			33.4
Belgique										6.0			6.0
Luxembourg													
Autriche	0.7	0.4	13.1	14.3			5.0	5.0		40.7	41.3		101.3
Grande-Bretagne							0.2	0.2		11.3			11.5
Danemark			73.2	73.2			25.8	25.8		13.1			112.1
Norvège													
Suède										1.0	0.3		1.3
Portugal							3.8	3.8		8.7			12.5
Espagne							0.5	0.5		18.2			18.8
Grèce			0.2	0.2			30.4	30.4		1.0			31.6
Autres pays d'Europe							0.9	0.9		39.2			40.2
<b>TOTAL EUROPE</b>	59.4	111.9	740.7	912.0	12.3	134.7	582.5	729.5	12.0	1'020.2	154.2		2'828.0
<b>Autres pays</b>													
Canada													
USA													
Autres pays d'Amérique													
Amérique latine													
Afrique													
Asie							0.1	0.1			0.0		0.1
Australie													
<b>TOTAL AUTRES PAYS</b>							0.1	0.1			0.0		0.1
<b>TOTAL</b>	59.4	111.9	740.7	912.0	12.3	134.7	582.6	729.6	12.0	1'020.2	154.2		2'828.0

Source: DGD



## Importations de fromage par pays fournisseur

Janvier 2008

	Mascarpone, ricotta Romana	Mozzarella	Autres fromages frais	TOTAL fromages frais	Danablu, Gorgonzola, Roquefort	Brie, Camembert, Reblochon	Autres fromages à pâte molle	TOTAL fromages à pâte molle	Fromage aux herbes	Fromage à pâte dure et mi-dure	Autres fromages	TOTAL
Pays	tonnes	tonnes	tonnes	tonnes	tonnes	tonnes	tonnes	tonnes	tonnes	tonnes	tonnes	
<b>EUROPE</b>												
Allemagne	3.4	18.3	279.3	300.9	4.0	140.0	144.0	0.0	118.7	11.8		575.5
France		0.2	188.1	188.2	7.1	104.3	282.9	394.2	262.3	70.7		915.5
Italie	77.3	129.5	209.0	415.9	3.7		160.9	164.6	0.0	683.0	32.6	1'296.2
Pays-Bas			0.5	0.5			2.0	2.0		45.1		47.6
Belgique										6.0		6.0
Luxembourg												
Autriche		0.3	9.5	9.8			2.4	2.4	29.0	29.1		70.3
Grande-Bretagne									10.1			10.1
Danemark			62.2	62.2	1.3		15.6	16.9	7.8			86.9
Norvège												
Suède									2.2	0.3		2.5
Portugal							2.9	2.9	13.2			16.0
Espagne									13.3			13.3
Grèce			0.6	0.6			34.8	34.8	0.1			35.5
Autres pays d'Europe					13.4			13.4	59.5			72.9
<b>TOTAL EUROPE</b>	80.7	148.2	749.3	978.2	29.6	104.3	641.4	775.3	0.1	1'250.3	144.6	3'148.4
<b>Autres pays</b>												
Canada												
USA												
Autres pays d'Amérique												
Amérique latine												
Afrique												
Asie												
Australie												
<b>TOTAL AUTRES PAYS</b>												
<b>TOTAL</b>	80.7	148.2	749.3	978.2	29.6	104.3	641.4	775.3	0.1	1'250.3	144.6	3'148.4

Source: DGD

## Importations de fromage cumulées par pays, cumulées

Janvier à janvier 2009

Pays	Janvier à janvier 2009											
	Mascarpone, ricotta Romana	Mozzarella	Autres fromages frais	TOTAL fromages frais	Danablu, Gorgonzola, Roquefort	Brie, Camembert, Reblochon	TOTAL fromages à pâte molle	Fromage aux herbes	Fromage à pâte dure et mi-dure	Autres fromages	TOTAL	
	tonnes	tonnes	tonnes	tonnes	tonnes	tonnes	tonnes	tonnes	tonnes	tonnes	tonnes	tonnes
<b>EUROPE</b>												
Allemagne			259.2	259	0.5	108.9	109		147.2	21.4		537.2
France			198.1	198	10.1	134.7	257.7	403	226.7	61.1		888.4
Italie	58.7	111.5	196.1	366	1.7	149.0	151	12.0	474.6	30.1		1'033.7
Pays-Bas			0.8	0.8			0.3	0.3		32.3		33.4
Belgique									6.0			6.0
Luxembourg												
Autriche	0.7	0.4	13.1	14.3			5.0	5.0	40.7	41.3		101.3
Grande-Bretagne							0.2	0.2	11.3			11.5
Danemark			73.2	73.2			25.8	25.8		13.1		112.1
Norvège												
Suède									1.0	0.3		1.3
Portugal							3.8	3.8	8.7			12.5
Espagne							0.5	0.5	18.2			18.8
Grèce			0.2	0.2			30.4	30.4	1.0			31.6
Autres pays d'Europe							0.9	0.9	39.2			40.2
<b>TOTAL EUROPE</b>	59.4	111.9	740.7	912.0	12.3	134.7	582.5	729.5	12.0	1'020.2	154.2	2'828.0
<b>Autres pays</b>												
Canada												
USA												
Autres pays d'Amérique												
Amérique latine												
Afrique												
Asie							0.1	0.1			0.0	0.1
Australie												
<b>TOTAL AUTRES PAYS</b>							0.1	0.1			0.0	0.1
<b>TOTAL</b>	59.4	111.9	740.7	912.0	12.3	134.7	582.6	729.6	12.0	1020.2	154.2	2828.0

Source: DGD

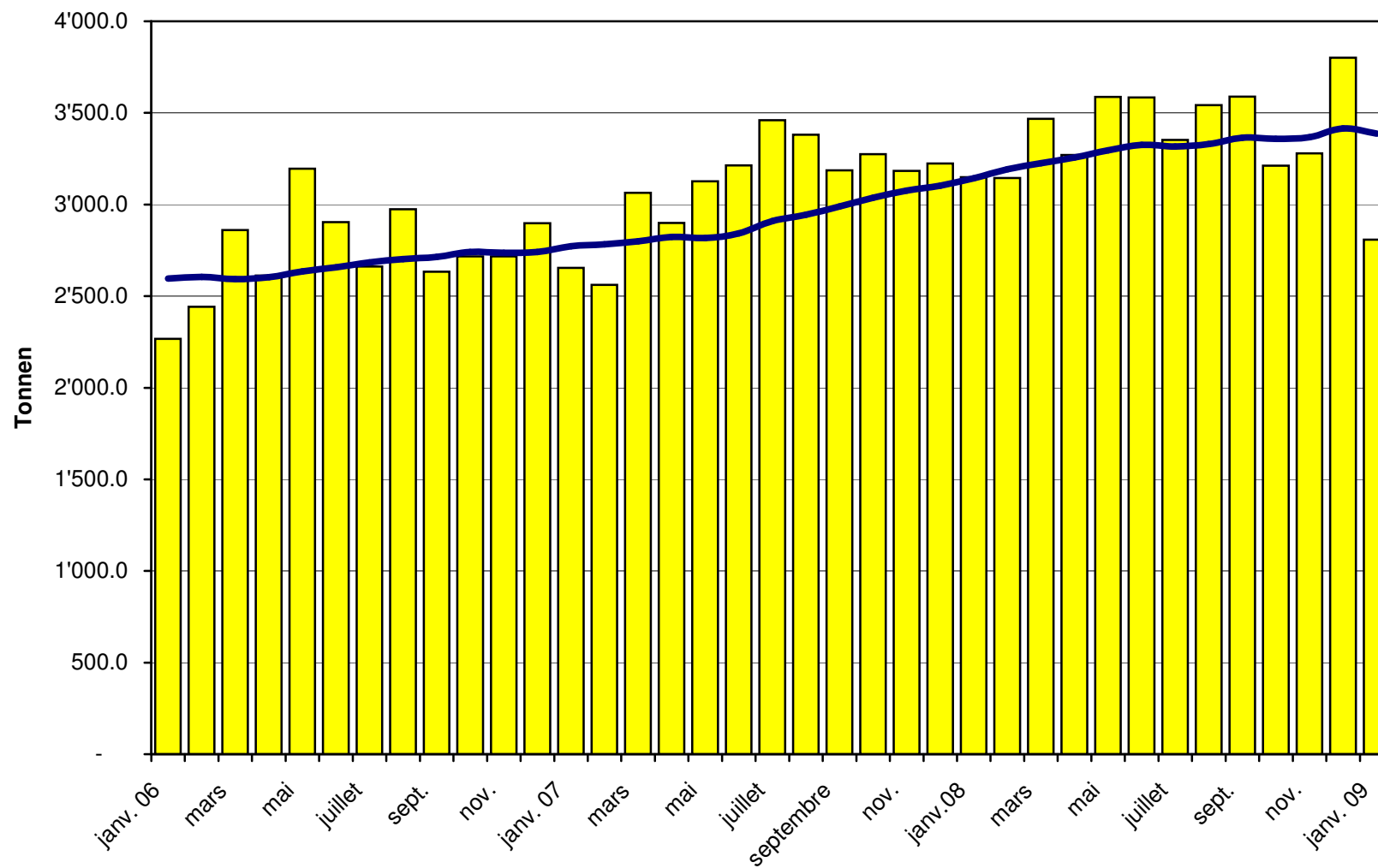
Importations de fromage cumulées par pays, cumulées

Janvier à janvier 2008

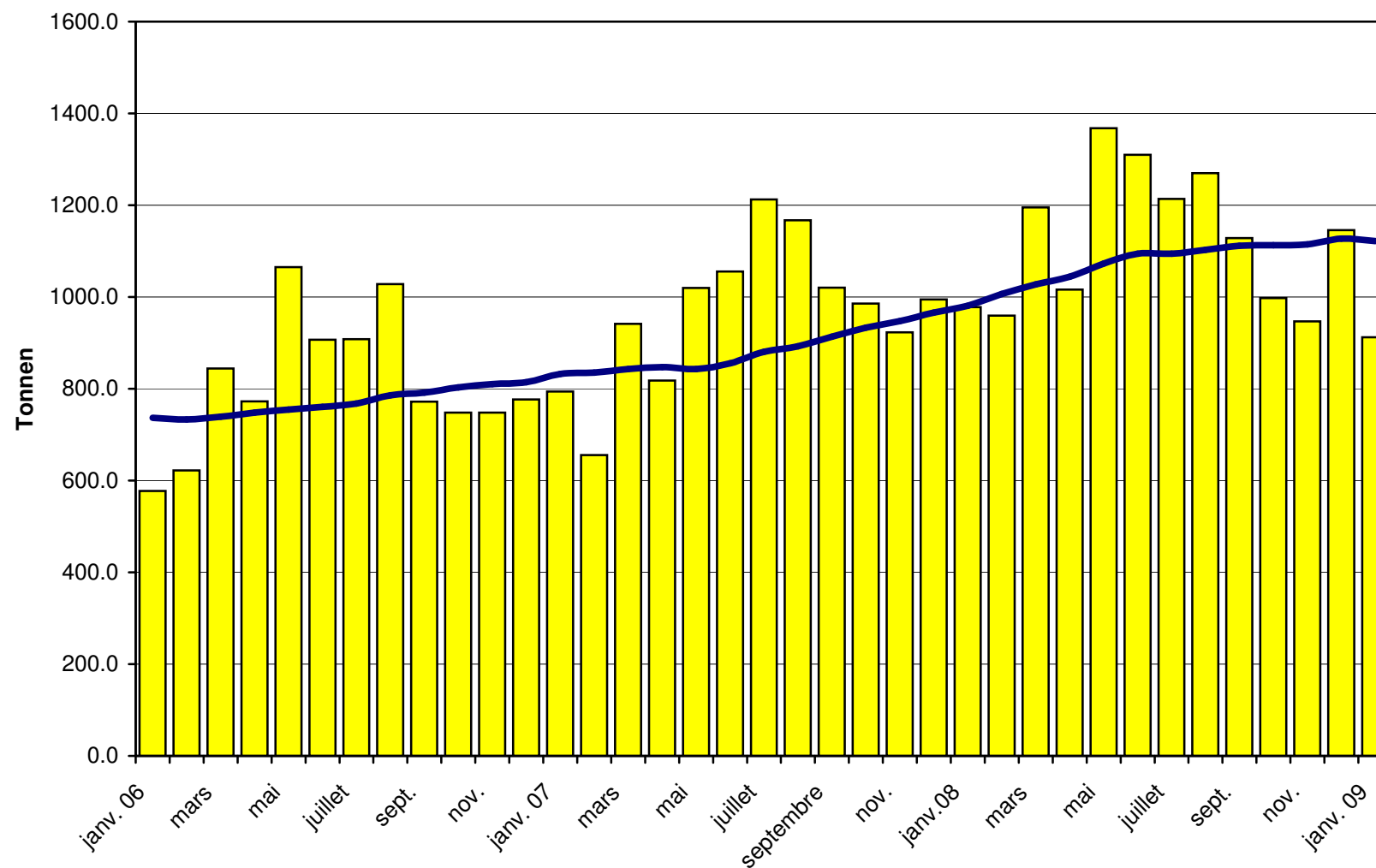
Pays	Type de fromage												TOTAL
	Mascarpone, ricotta Romana	Mozzarella	Autres fromages frais	TOTAL fromages frais	Danablu, Gorgonzola, Roquefort	Brie, Camembert, Reblochon	Autres fromages à pâte molle	TOTAL fromages à pâte molle	Fromage aux herbes	Fromage à pâte dure et mi-dure	Autres fromages	TOTAL	
	tonnes	tonnes	tonnes	tonnes	tonnes	tonnes	tonnes	tonnes	tonnes	tonnes	tonnes	tonnes	
<b>EUROPE</b>													
Allemagne	3.4	18.3	279.3	301	4.0	140.0	144	0.0	118.7	11.8			575.5
France		0.2	188.1	188	7.1	104.3	282.9	394	262.3	70.7			915.5
Italie	77.3	129.5	209.0	416	3.7	160.9	165	0.0	683.0	32.6			1'296.2
Pays-Bas			0.5	0.5		2.0	2.0		45.1				47.6
Belgique									6.0				6.0
Luxembourg													
Autriche		0.3	9.5	9.8		2.4	2.4		29.0	29.1			70.3
Grande-Bretagne									10.1				10.1
Danemark			62.2	62.2	1.3	15.6	16.9		7.8				86.9
Norvège													
Suède									2.2	0.3			2.5
Portugal						2.9	2.9		13.2				16.0
Espagne									13.3				13.3
Grèce			0.6	0.6		34.8	34.8		0.1				35.5
Autres pays d'Europe					13.4		13.4		59.5				72.9
<b>TOTAL EUROPE</b>	80.7	148.2	749.3	978.2	29.6	104.3	641.4	775.3	0.1	1'250.3	144.6		3'148.4
<b>Autres pays</b>													
Canada													
USA													
Autres pays d'Amérique													
Amérique latine													
Afrique													
Asie													
Australie													
<b>TOTAL AUTRES PAYS</b>													
<b>TOTAL</b>	80.7	148.2	749.3	978.2	29.6	104.3	641.4	775.3	0.1	1250.3	144.6		3148.4

Source: DGD

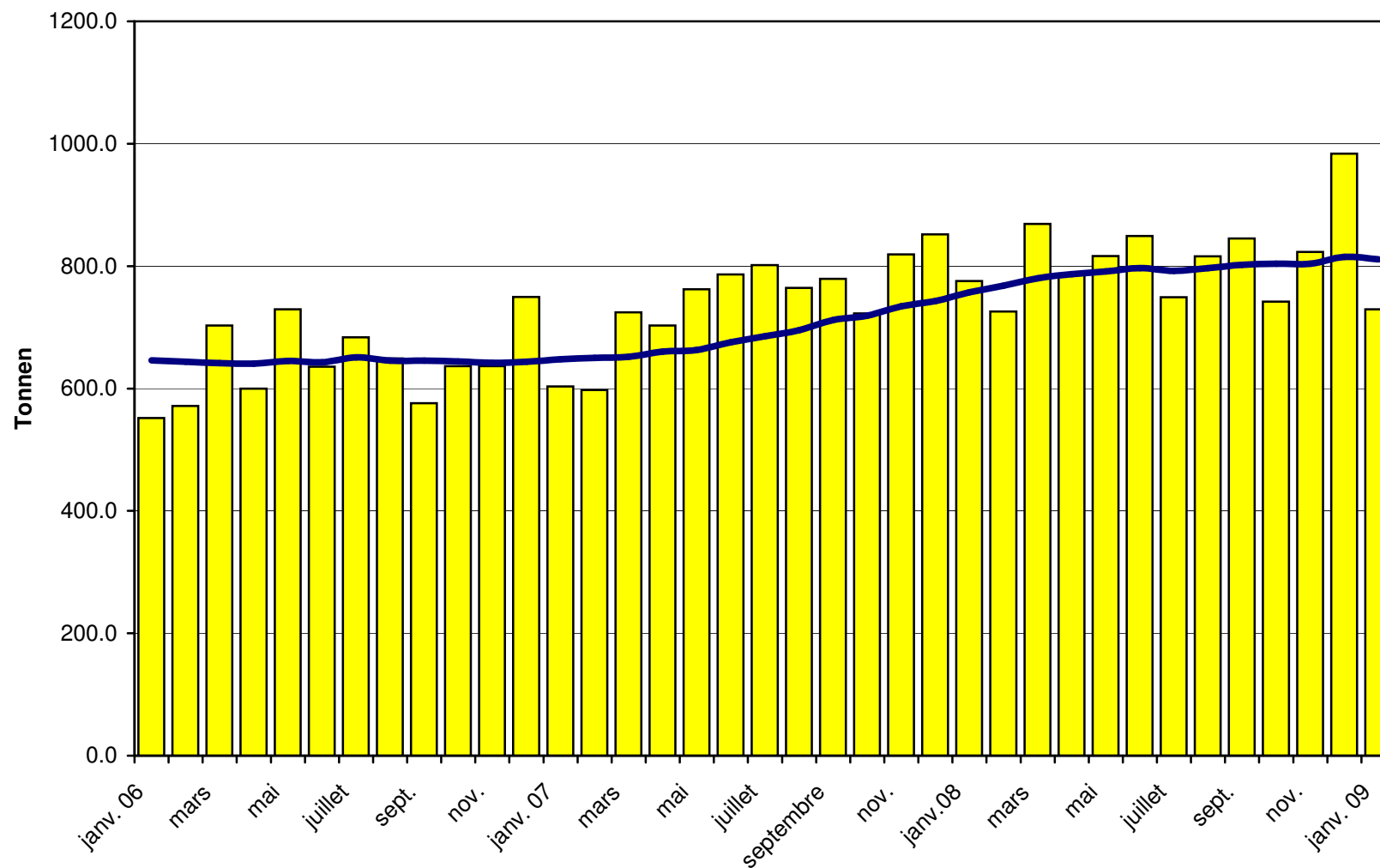
### Total des importations de fromages depuis 2006 Valeur moyenne des 12 derniers mois



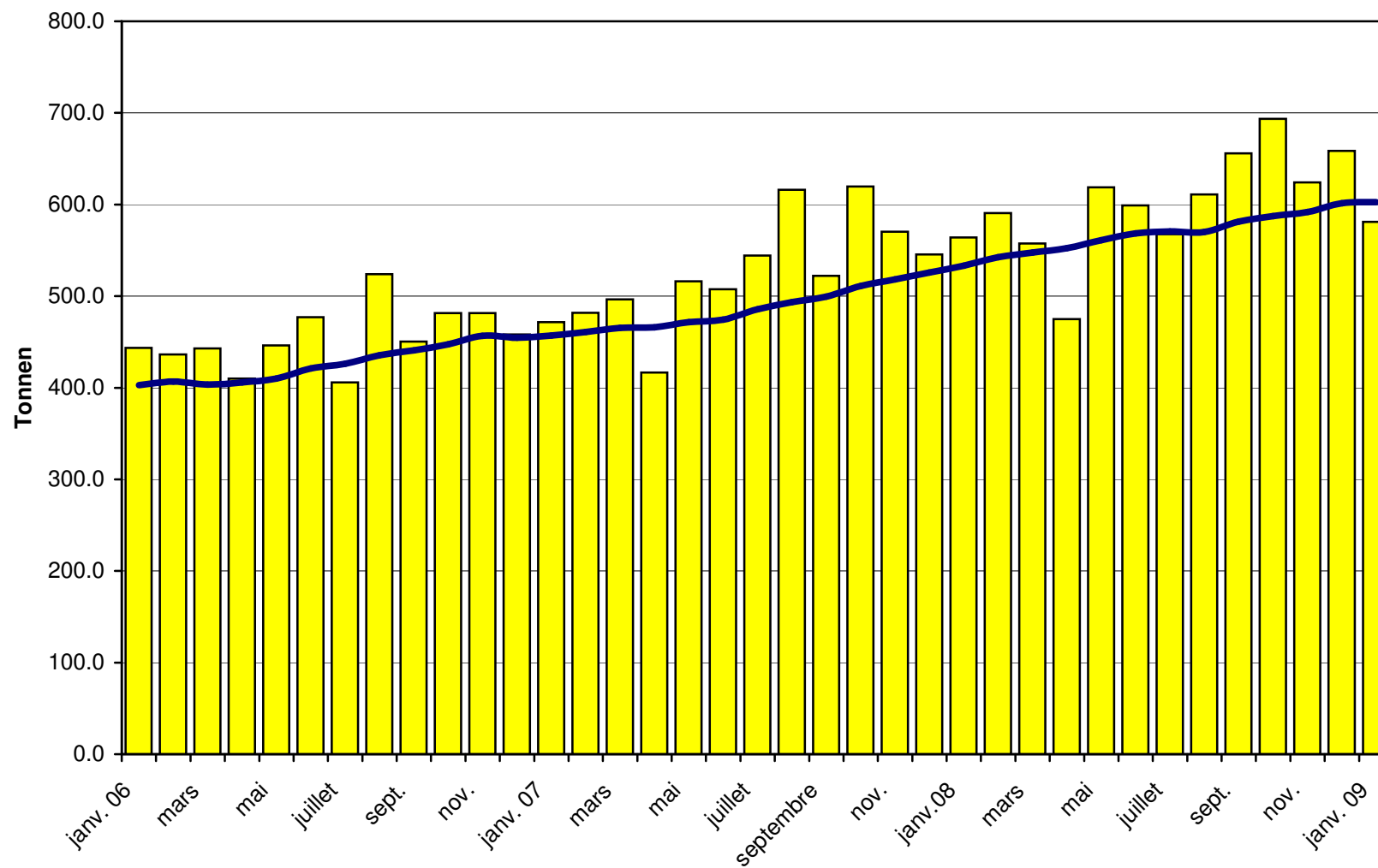
### Importations de fromages frais depuis 2006 Valeur moyenne des 12 derniers mois



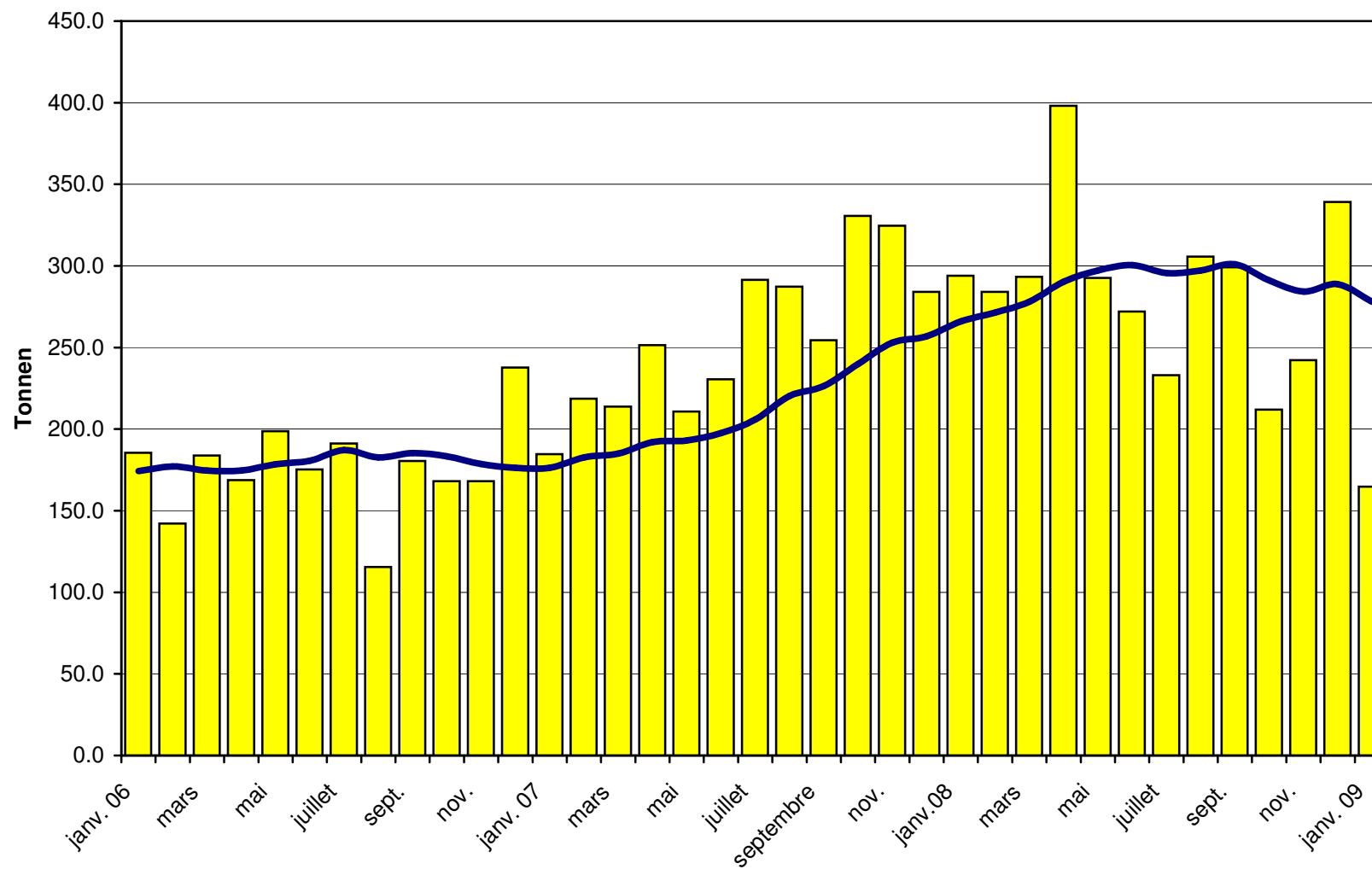
### Importations de fromages à pâte molle depuis 2006 Valeur moyenne des 12 derniers mois



### Importations de fromages à pâte mi-dure depuis 2006 Valeur moyenne des 12 derniers mois

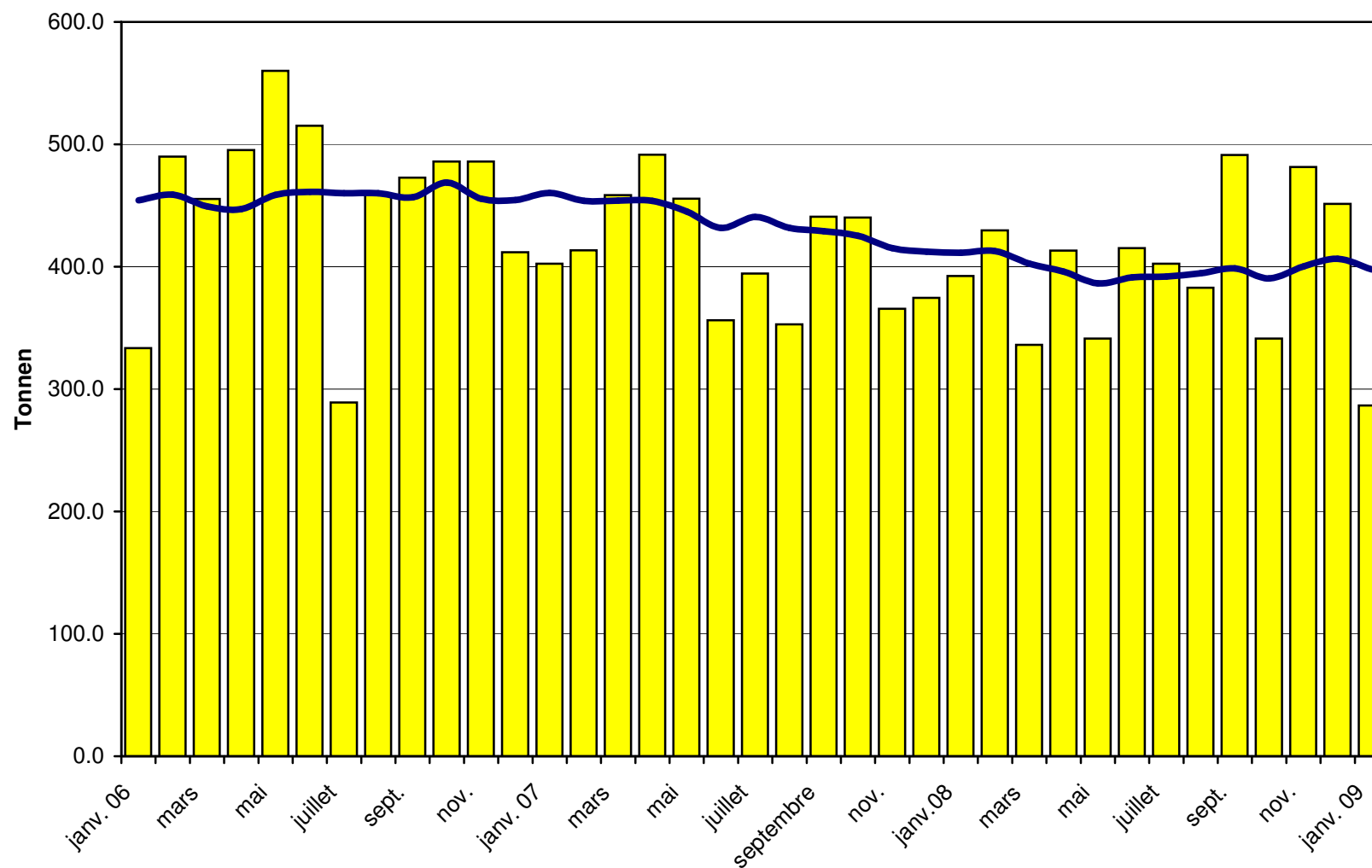


### Importations de fromages à pâte dure depuis 2006 Valeur moyenne des 12 derniers mois

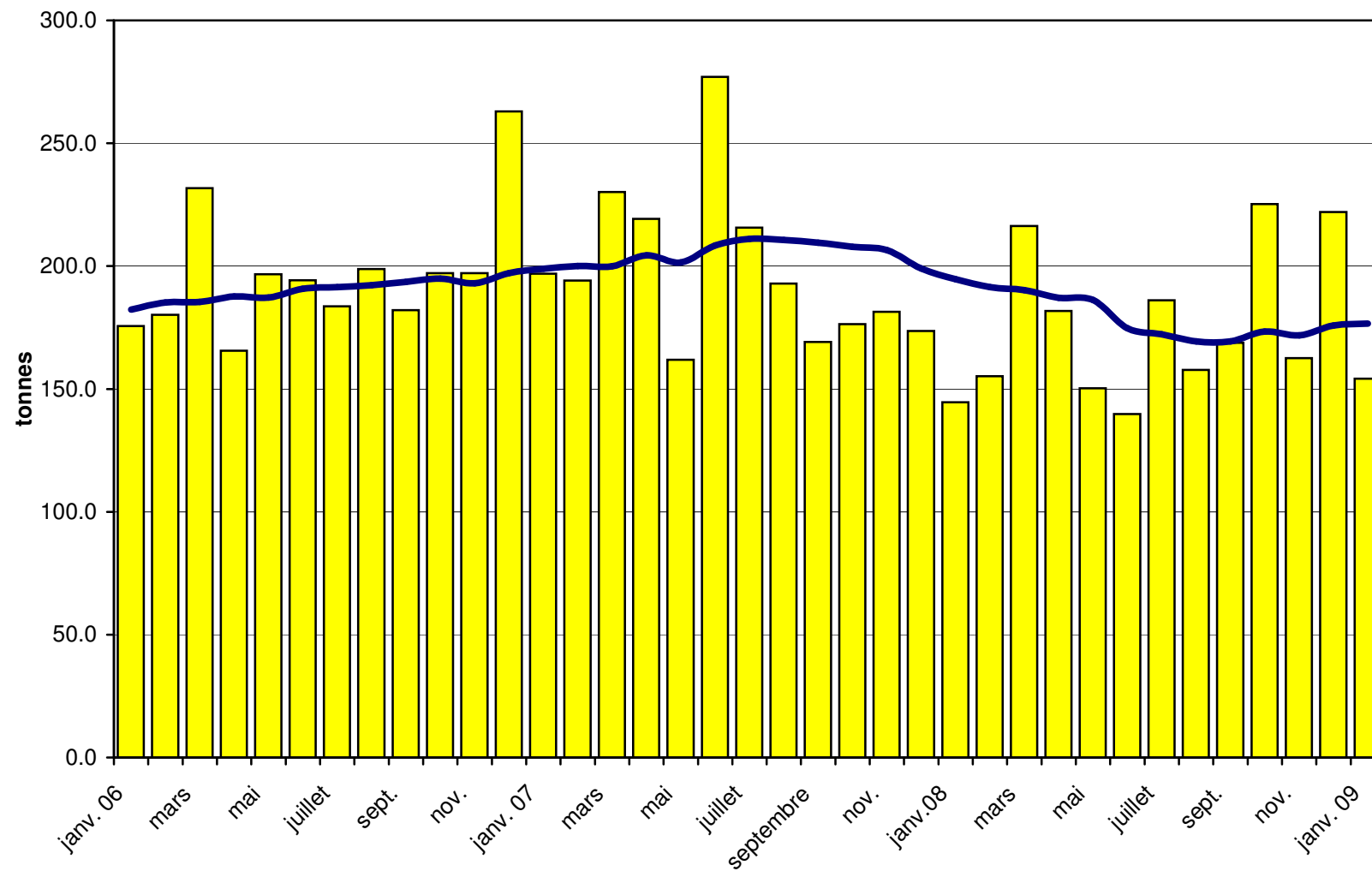




### Importations de fromages à pâte extra-dure depuis 2006 Valeur moyenne des 12 derniers mois



### Importations de fromage fondu depuis 2006 Valeur moyenne des 12 derniers mois



### Importations de fromage par pays fournisseur, janvier 2009 Total 2 828 tonnes

