

## Statistiques mensuelles du marché du lait: décembre 2009

Berne, le 18 février 2010

### 1 - Production / mise en valeur du lait

- 01 Production laitière mensuelle
- 10 Mise en valeur selon l'équivalent-lait
- 11 + 11a Mise en valeur selon l'équivalent-lait / 2009 (graphique)
- 14.1 + 14.2 Composition du lait par canton 2009
- 15.1 + 15.2 Contrôle de la qualité du lait cru suisse / Résultats décembre 2009
  - 16 Distribution charge en germes
  - 17 Distribution nombre de cellules

### 2 - Fabrication de produits laitiers

- 20 Production fromagère mensuelle et cumulée 2009
- 21 Production fromagère mensuelle et cumulée 2008
- 22 Production fromagère mensuelle par rapport au mois de l'année précédente (graphique)
- 23 Production fromagère cumulée par rapport à la même période de l'année précédente
- 24 Pourcentages de la production fromagère par variété, cumuls 2009 (graphique)
- 25 Production de lait de consommation / Production de beurre
- 26 Spécialités laitières
- 27 Poudre de lait et lait condensé

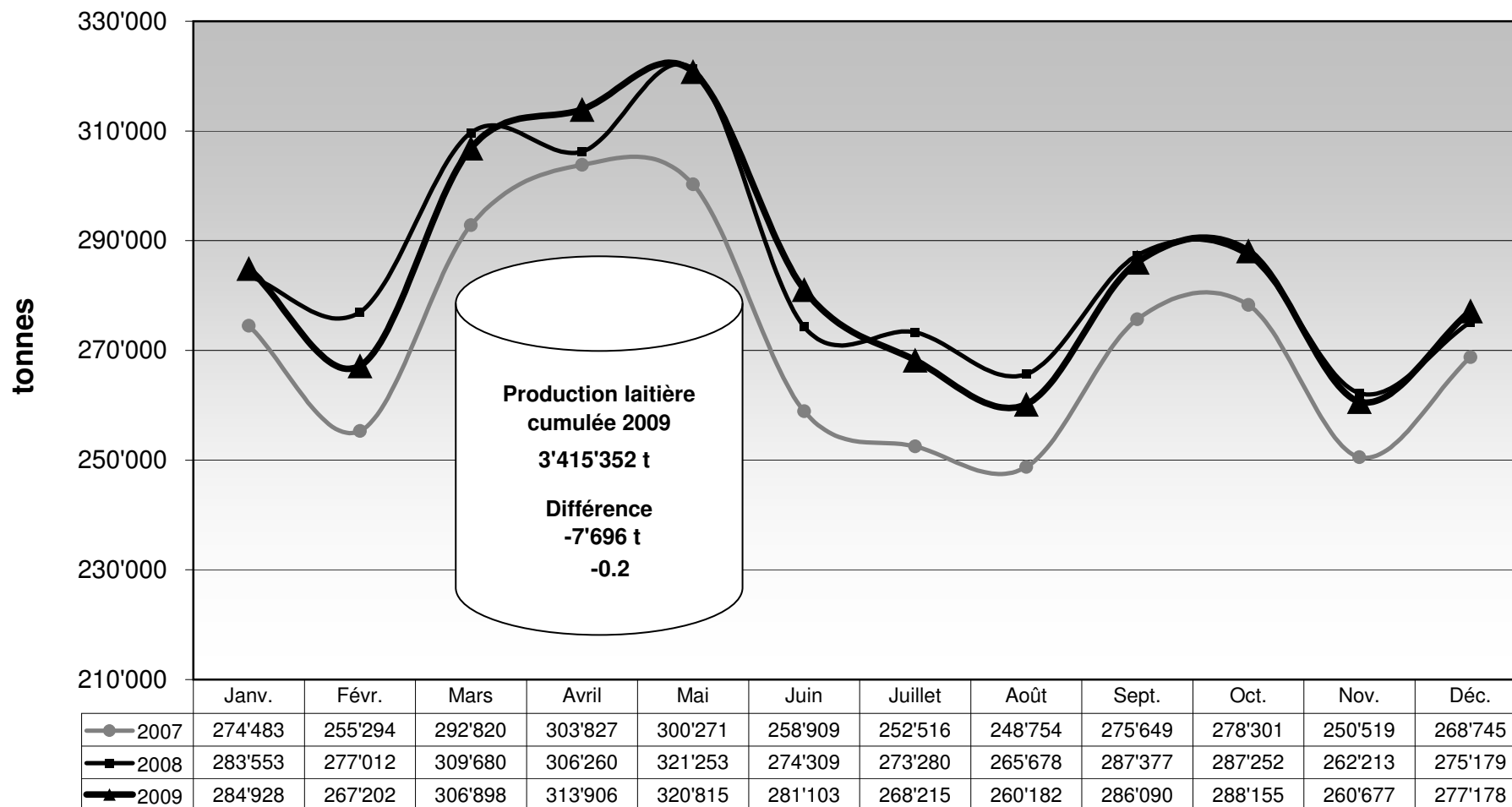
### 3 - Exportation de fromage

- 30 Exportations de fromage par produit/groupe de produits
- 31 Exportations de fromage par pays
- 31 Exportations de fromage par pays, mois de l'année précédente
- 32 Exportations de fromage par pays, cumulées
- 32 Exportations de fromage par pays, cumulées, année précédente
- 33-1 à 33-10 Total des exportations / sortes principales, depuis 2006
- 34 Pourcentage des exportations par variété (graphique)

### 4 - Importations de fromage

- 40 Importations de fromage par produit/groupe de produits
- 41 Importations de fromage par pays fournisseur
- 41 Importations de fromage par pays fournisseur, mois de l'année précédente
- 42 Importations cumulées de fromage par pays fournisseur
- 42 Importations cumulées de fromage par pays fournisseur, année précédente
- 43.1 à 43.7 Total des importations / par groupe de produits, depuis 2006
- 44 Importations de fromage par pays (graphique)

## Production laitière mensuelle en 2009 (Lait de la zone franche et lait du Liechtenstein inclus)



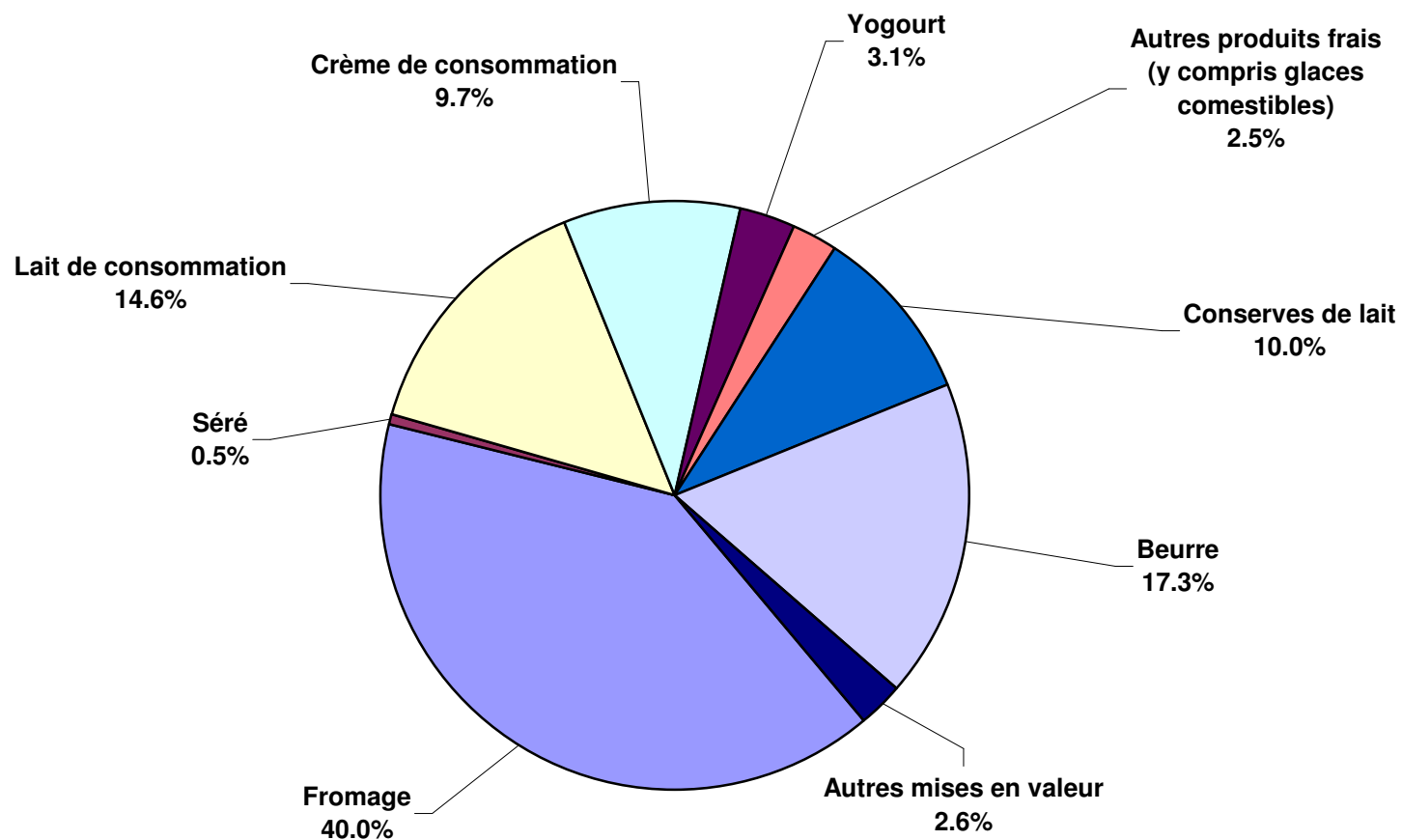
### Mise en valeur du lait en équivalents-lait

Mise en valeur:	Mise en valeur mensuelle		Différence par rapport au même mois de l'année précédente		Mise en valeur cumulée		Différence par rapport à la même période de l'année précédente	
	décembre 2008 tonnes	décembre 2009 tonnes	tonnes	(%)	janv. - déc. 2008 tonnes	janv. - déc. 2009 tonnes	tonnes	(%)
Fromage	110'699	110'916	217	0.2	1'443'644	1'429'872	-13'772	-1.0
Séré	1'440	1'426	-14	-1.0	16'855	16'808	-47	-0.3
Lait de consommation	37'231	40'368	3'137	8.4	438'267	425'410	-12'857	-2.9
Crème de consommation	25'703	26'798	1'095	4.3	258'686	262'261	3'575	1.4
Yogourt	8'608	8'470	-138	-1.6	115'435	114'997	-438	-0.4
Autres produits frais (y c. glaces comestibles)	8'547	6'439	-2'108	-24.7	109'295	99'010	-10'285	-9.4
Conserves de lait	26'903	27'628	725	2.7	361'144	367'990	6'846	1.9
Beurre	51'130	48'023	-3'107	-6.1	550'636	572'021	21'385	3.9
Autres mises en valeur	4'918	7'110	2'192	44.6	129'086	126'983	-2'103	-1.6
<b>Total</b>	<b>275'179</b>	<b>277'178</b>	<b>1'999</b>	<b>0.7</b>	<b>3'423'048</b>	<b>3'415'352</b>	<b>-7'696</b>	<b>-0.2</b>

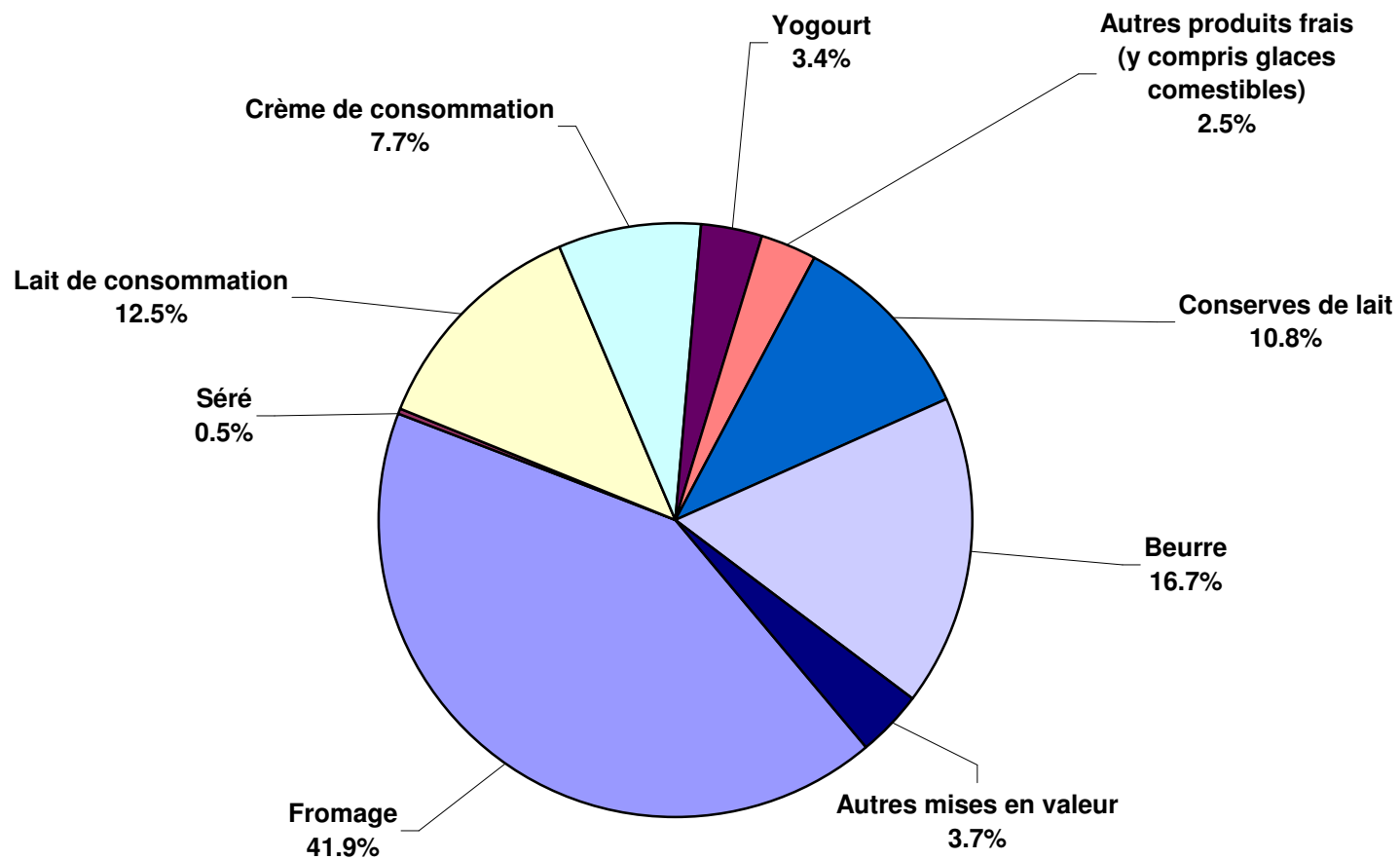
Un équivalent-lait correspond à la teneur en protéine et en matière grasse d'un kilo de lait (fraction protéique = 0.45 EL; fraction butyrique = 0.55 EL)

Exemple 1 kg lait entier past./UHT = 0,45 protéine + 0.55 matière grasse = 1.00 équivalent-lait  
 1 kg lait écrémé past./UHT = 0.45 protéine + 0.05 matière grasse = 0.50 équivalent-lait  
 1 kg crème entière past./UHT = 0.30 protéine + 4.80 matière grasse = 5.10 équivalents-lait

## Mise en valeur du lait en équivalents-lait décembre 2009 Total 277'178 tonnes de lait



## Mise en valeur du lait en équivalents-lait janvier à décembre 2009 Total 3'415'352 tonnes de lait



Composition du lait par canton 2009 (page 1 / canton d'Argovie à Nidwald)

Canton	Composants	janv. g/kg	févr g/kg	mars g/kg	avril g/kg	mai g/kg	juin g/kg	juil. g/kg	août g/kg	sept. g/kg	oct. g/kg	nov. g/kg	déc. g/kg	Moyenne 2009 g/kg
Argovie	Matière grasse	43.5	42.9	42.4	41.4	40.4	40.3	40.6	40.0	41.2	41.5	42.8	43.2	41.7
	Protéine	34.0	33.4	32.8	32.8	32.4	31.9	31.6	31.9	32.9	34.2	34.5	34.0	33.0
	Total	77.5	76.3	75.2	74.2	72.8	72.2	72.2	71.9	74.1	75.7	77.3	77.2	74.7
Appenzell Rhodes-Intérieures	Matière grasse	43.0	42.8	42.6	42.2	41.3	41.4	41.1	39.9	40.8	41.1	41.6	42.3	41.7
	Protéine	34.2	33.8	33.6	33.5	33.0	32.9	32.7	33.0	34.1	34.4	34.0	34.0	33.6
	Total	77.2	76.6	76.2	75.7	74.3	74.3	73.8	72.9	74.9	75.5	75.6	76.3	75.3
Appenzell Rhodes-Extérieures	Matière grasse	42.2	41.6	41.7	41.3	40.8	40.8	40.5	39.6	40.3	40.6	41.2	41.7	41.0
	Protéine	34.3	33.8	33.6	33.5	32.7	32.7	32.5	32.7	33.6	34.6	34.4	34.6	33.6
	Total	76.5	75.4	75.3	74.8	73.5	73.5	73.0	72.3	73.9	75.2	75.6	76.3	74.6
Bâle-Campagne	Matière grasse	42.7	41.9	41.7	41.3	39.7	39.9	39.9	39.3	40.1	41.1	42.0	42.9	41.0
	Protéine	33.3	32.4	31.8	31.8	31.7	31.5	31.3	31.6	32.3	34.2	33.8	33.3	32.4
	Total	76.0	74.3	73.5	73.1	71.4	71.4	71.2	70.9	72.4	75.3	75.8	76.2	73.5
Bâle-Ville	Matière grasse	39.6	39.0	41.5	38.7	37.3	39.3	40.4	40.1	40.4	41.8	47.0	40.9	40.5
	Protéine	33.2	32.4	31.7	31.5	32.3	32.7	33.1	33.0	33.4	35.6	34.2	33.1	33.0
	Total	72.8	71.3	73.2	70.2	69.6	72.0	73.5	73.1	73.8	77.4	81.2	74.0	73.5
Berne	Matière grasse	42.6	42.2	42.0	41.1	39.8	39.8	39.8	39.4	39.6	40.5	41.6	42.6	40.9
	Protéine	32.9	32.3	32.1	31.8	32.3	32.2	31.9	32.0	32.9	33.9	33.7	33.4	32.6
	Total	75.5	74.5	74.1	72.9	72.1	72.0	71.7	71.4	72.5	74.4	75.3	76.0	73.5
Fribourg	Matière grasse	41.2	41.0	40.9	39.6	38.2	38.5	38.7	38.6	39.0	39.9	41.1	41.6	39.9
	Protéine	32.4	32.0	31.9	31.6	32.3	32.1	32.0	32.2	33.4	34.2	33.8	33.2	32.6
	Total	73.6	73.0	72.8	71.2	70.5	70.6	70.7	70.8	72.4	74.1	74.9	74.8	72.5
Genève	Matière grasse	42.6	41.8	41.7	40.3	37.9	38.4	37.2	38.3	38.9	39.2	44.7	43.5	40.4
	Protéine	33.3	32.8	32.6	32.7	33.7	32.7	32.9	34.4	35.2	36.1	35.3	34.6	33.8
	Total	75.9	74.6	74.3	72.9	71.6	71.1	70.1	72.6	74.1	75.3	79.9	78.0	74.2
Glaris	Matière grasse	39.7	39.8	39.8	39.6	39.7	40.6	39.7	39.5	40.2	39.4	40.1	39.3	39.8
	Protéine	32.1	31.7	31.7	32.0	32.2	32.5	32.1	32.4	33.5	33.9	33.0	32.0	32.4
	Total	71.8	71.5	71.5	71.6	71.9	73.1	71.8	71.9	73.7	73.3	73.1	71.3	72.2
Grisons	Matière grasse	38.8	39.2	39.4	39.5	39.1	40.5	40.1	39.0	39.8	39.0	39.3	38.5	39.4
	Protéine	31.8	31.9	32.0	32.4	32.4	32.9	32.8	33.0	33.7	33.3	31.9	31.5	32.5
	Total	70.6	71.1	71.4	71.9	71.5	73.4	72.9	72.0	73.5	72.3	71.2	70.0	71.8
Jura	Matière grasse	41.3	41.1	40.7	40.3	39.3	38.8	38.9	38.0	39.1	39.9	41.3	41.7	40.0
	Protéine	32.6	32.0	31.8	31.6	31.9	31.7	31.5	31.9	32.8	33.9	33.1	33.0	32.3
	Total	73.9	73.1	72.5	71.9	71.2	70.5	70.4	69.9	71.9	73.8	74.4	74.7	72.4
Lucerne	Matière grasse	42.4	42.2	42.0	41.3	40.3	40.8	40.4	39.8	40.9	41.6	42.3	42.8	41.4
	Protéine	34.1	33.7	33.3	33.3	33.0	32.3	31.9	32.2	33.4	35.0	34.9	34.5	33.5
	Total	76.5	75.9	75.3	74.6	73.3	73.1	72.3	72.0	74.3	76.6	77.2	77.3	74.9
Neuchâtel	Matière grasse	40.6	40.5	40.2	39.7	38.4	38.1	38.2	37.9	38.5	40.2	41.6	41.0	39.6
	Protéine	32.5	31.8	31.7	31.3	32.4	32.4	31.9	31.9	32.9	33.6	33.3	33.1	32.4
	Total	73.1	72.3	71.9	71.0	70.8	70.5	70.1	69.8	71.4	73.8	74.9	74.1	72.0
Nidwald	Matière grasse	41.4	41.4	41.1	41.0	40.3	41.3	40.3	40.0	40.8	40.6	40.9	41.1	40.8
	Protéine	33.7	33.4	33.1	32.9	32.9	32.4	32.1	32.3	33.1	33.9	33.6	33.5	33.1
	Total	75.1	74.8	74.2	73.9	73.2	73.7	72.4	72.3	73.9	74.5	74.5	74.6	73.9

Source: Suisselab AG Zollikofen / Qualitas AG Zug

Les données déterminées sont issues de tous les prélèvements (échantillonnage automatique ou manuel), effectués dans le cadre du contrôle de qualité du lait (valeur médiane).

Composition du lait par canton 2009 (page 2 / canton d'Obwald à Zurich)

Canton	Composants	janv. g/kg	févr. g/kg	mars g/kg	avril g/kg	mai g/kg	juin g/kg	juillet g/kg	août g/kg	sept. g/kg	oct. g/kg	nov. g/kg	déc. g/kg	Moyenne 2009 g/kg
Obwald	Matière grasse	42.2	42.1	41.2	40.9	40.8	42.0	41.1	40.3	41.1	40.5	40.9	41.4	41.2
	Protéine	33.7	33.4	33.0	33.1	33.1	32.7	32.4	32.4	33.2	33.6	33.5	33.7	33.2
	<b>Total</b>	<b>75.9</b>	<b>75.5</b>	<b>74.2</b>	<b>74.0</b>	<b>73.9</b>	<b>74.7</b>	<b>73.5</b>	<b>72.7</b>	<b>74.3</b>	<b>74.1</b>	<b>74.4</b>	<b>75.1</b>	<b>74.4</b>
Schaffhouse	Matière grasse	43.2	42.4	42.2	41.3	40.4	40.8	40.6	39.8	41.3	41.3	42.7	43.5	41.6
	Protéine	34.0	33.4	33.0	32.6	31.7	31.6	31.2	31.6	32.5	33.7	34.3	34.2	32.8
	<b>Total</b>	<b>77.2</b>	<b>75.8</b>	<b>75.2</b>	<b>73.9</b>	<b>72.0</b>	<b>72.4</b>	<b>71.8</b>	<b>71.4</b>	<b>73.8</b>	<b>75.0</b>	<b>77.0</b>	<b>77.7</b>	<b>74.4</b>
Schwyz	Matière grasse	41.6	41.3	41.3	40.9	40.4	40.3	40.1	39.4	40.4	40.6	41.4	41.1	40.7
	Protéine	34.0	33.4	33.0	33.1	32.9	32.5	32.2	32.5	33.4	34.3	34.3	33.9	33.3
	<b>Total</b>	<b>75.6</b>	<b>74.7</b>	<b>74.3</b>	<b>74.0</b>	<b>73.3</b>	<b>72.8</b>	<b>72.3</b>	<b>71.9</b>	<b>73.8</b>	<b>74.9</b>	<b>75.7</b>	<b>75.0</b>	<b>74.0</b>
Saint-Gall	Matière grasse	42.4	42.0	41.9	41.3	40.5	40.8	40.5	39.8	40.3	40.5	41.9	42.2	41.2
	Protéine	34.2	33.8	33.7	33.4	32.9	32.7	32.3	32.6	33.4	34.4	34.6	34.2	33.5
	<b>Total</b>	<b>76.6</b>	<b>75.8</b>	<b>75.6</b>	<b>74.7</b>	<b>73.4</b>	<b>73.5</b>	<b>72.8</b>	<b>72.4</b>	<b>73.7</b>	<b>74.9</b>	<b>76.5</b>	<b>76.4</b>	<b>74.7</b>
Soleure	Matière grasse	43.4	42.8	42.5	42.1	40.1	40.2	40.0	39.3	40.2	41.3	42.7	43.1	41.5
	Protéine	33.7	32.9	32.6	32.4	32.3	31.7	31.6	31.8	32.8	34.1	33.9	33.7	32.8
	<b>Total</b>	<b>77.1</b>	<b>75.7</b>	<b>75.1</b>	<b>74.5</b>	<b>72.4</b>	<b>71.9</b>	<b>71.6</b>	<b>71.1</b>	<b>73.0</b>	<b>75.4</b>	<b>76.6</b>	<b>76.8</b>	<b>74.3</b>
Tessin	Matière grasse	39.9	39.3	39.3	38.9	39.1	40.3	39.9	39.2	40.1	40.5	41.2	40.1	39.8
	Protéine	32.4	31.7	31.8	31.9	32.4	32.5	32.3	32.4	33.4	34.1	33.7	32.5	32.6
	<b>Total</b>	<b>72.3</b>	<b>71.0</b>	<b>71.1</b>	<b>70.8</b>	<b>71.5</b>	<b>72.8</b>	<b>72.2</b>	<b>71.6</b>	<b>73.5</b>	<b>74.6</b>	<b>74.9</b>	<b>72.6</b>	<b>72.4</b>
Thurgovie	Matière grasse	42.8	42.4	42.2	40.9	40.2	40.3	40.6	39.9	40.3	40.9	42.2	43.0	41.3
	Protéine	34.9	34.3	34.0	33.9	32.9	32.7	32.3	32.5	33.5	34.9	35.1	34.8	33.8
	<b>Total</b>	<b>77.7</b>	<b>76.7</b>	<b>76.2</b>	<b>74.8</b>	<b>73.1</b>	<b>73.0</b>	<b>72.9</b>	<b>72.4</b>	<b>73.8</b>	<b>75.8</b>	<b>77.3</b>	<b>77.8</b>	<b>75.1</b>
Uri	Matière grasse	41.3	41.5	42.0	41.3	40.8	43.7	40.8	40.6	40.7	41.0	41.4	41.0	41.3
	Protéine	32.9	32.8	32.8	33.0	33.3	33.1	32.9	33.1	33.5	34.2	32.9	32.7	33.1
	<b>Total</b>	<b>74.2</b>	<b>74.3</b>	<b>74.8</b>	<b>74.3</b>	<b>74.1</b>	<b>76.8</b>	<b>73.7</b>	<b>73.7</b>	<b>74.2</b>	<b>75.2</b>	<b>74.3</b>	<b>73.7</b>	<b>74.4</b>
Vaud	Matière grasse	40.2	40.2	39.9	38.7	37.4	38.0	38.0	37.8	38.0	39.5	40.8	40.9	39.1
	Protéine	32.5	32.1	31.9	32.1	32.5	32.4	32.1	32.3	33.4	34.2	34.0	33.5	32.8
	<b>Total</b>	<b>72.7</b>	<b>72.3</b>	<b>71.8</b>	<b>70.8</b>	<b>69.9</b>	<b>70.4</b>	<b>70.1</b>	<b>70.1</b>	<b>71.4</b>	<b>73.7</b>	<b>74.8</b>	<b>74.4</b>	<b>71.9</b>
Valais	Matière grasse	37.8	38.8	38.3	37.7	38.6	39.0	40.4	40.7	40.1	39.7	38.8	37.9	39.0
	Protéine	31.4	31.7	32.0	32.0	32.8	33.0	32.9	32.8	33.8	33.7	32.6	31.8	32.5
	<b>Total</b>	<b>69.2</b>	<b>70.5</b>	<b>70.3</b>	<b>69.7</b>	<b>71.4</b>	<b>72.0</b>	<b>73.3</b>	<b>73.5</b>	<b>73.9</b>	<b>73.4</b>	<b>71.4</b>	<b>69.7</b>	<b>71.5</b>
Zoug	Matière grasse	42.6	42.2	41.7	41.1	40.8	40.4	40.3	39.4	40.6	41.3	42.4	42.3	41.3
	Protéine	34.3	33.9	33.4	33.2	33.2	32.7	32.3	32.5	33.6	35.0	35.3	35.0	33.7
	<b>Total</b>	<b>76.9</b>	<b>76.1</b>	<b>75.1</b>	<b>74.3</b>	<b>74.0</b>	<b>73.1</b>	<b>72.6</b>	<b>71.9</b>	<b>74.2</b>	<b>76.3</b>	<b>77.7</b>	<b>77.3</b>	<b>75.0</b>
Zurich	Matière grasse	43.1	42.5	42.1	41.4	40.4	40.1	40.3	39.6	40.7	40.9	42.5	42.9	41.4
	Protéine	34.2	33.6	33.1	33.1	32.7	32.3	32.0	32.3	33.4	34.5	34.8	34.4	33.4
	<b>Total</b>	<b>77.3</b>	<b>76.1</b>	<b>75.2</b>	<b>74.5</b>	<b>73.1</b>	<b>72.4</b>	<b>72.3</b>	<b>71.9</b>	<b>74.1</b>	<b>75.4</b>	<b>77.3</b>	<b>77.3</b>	<b>74.7</b>
Moyenne CH	Matière grasse	42.2	41.9	41.6	40.9	39.9	40.0	40.0	39.4	40.1	40.6	41.6	42.2	40.9
	Protéine	33.4	32.9	32.7	32.6	32.6	32.3	32.0	32.2	33.2	34.2	34.0	33.7	33.0
	<b>Total</b>	<b>75.6</b>	<b>74.8</b>	<b>74.3</b>	<b>73.5</b>	<b>72.5</b>	<b>72.3</b>	<b>72.0</b>	<b>71.6</b>	<b>73.3</b>	<b>74.8</b>	<b>75.6</b>	<b>75.9</b>	<b>73.9</b>

Source: Suisselab AG Zollikofen / Qualitas AG Zug

Les données déterminées sont issues de tous les prélèvements (échantillonnage automatique ou manuel), effectués dans le cadre du contrôle de qualité du lait (valeur médiane).

Contrôle de la qualité du lait cru suisse / Résultats décembre 2009																				
Canton	Charge en germes							Nombre de cellules						Substance inhibitrice			Point de congélation			
	K0	K1	K2	K3	K4	K5	KT	Z0	Z1	Z2	Z3	Z4	Z5	ZT	H0	H1	HT	G0	G1	GT
AG	15367	108	85	26	8	2	15596	14552	551	298	144	40	11	15596	15591	5	15596	12425	3171	15596
AI	4638	48	28	6	3	0	4723	4515	137	49	17	5	0	4723	4719	4	4723	3889	834	4723
AR	6475	25	15	1	1	1	6518	6296	153	45	23	0	1	6518	6518	0	6518	5844	674	6518
BE	91815	571	317	75	27	10	92815	89871	2020	696	170	54	4	92815	92790	25	92815	81210	11605	92815
BL	5188	47	26	7	5	1	5274	5003	168	76	23	4	0	5274	5272	2	5274	4097	1177	5274
BS	42	0	0	0	0	0	42	39	2	1	0	0	0	42	42	0	42	41	1	42
FR	25209	142	69	9	3	1	25433	24228	735	303	123	43	1	25433	25428	5	25433	21439	3994	25433
GE	104	3	1	2	0	2	112	105	3	4	0	0	0	112	112	0	112	92	20	112
GL	3123	15	10	1	0	0	3149	3060	66	15	5	3	0	3149	3148	1	3149	2784	365	3149
GR	8063	69	50	13	6	1	8202	7818	247	90	37	9	1	8202	8197	5	8202	7107	1095	8202
JU	7451	94	60	19	9	2	7635	7184	243	132	56	16	4	7635	7629	6	7635	5662	1973	7635
LU	37396	191	115	31	13	4	37750	36120	1013	441	133	39	4	37750	37736	14	37750	32067	5683	37750
NE	6887	76	35	9	7	0	7014	6651	206	97	44	14	2	7014	7010	4	7014	5981	1033	7014
NW	4083	15	12	3	0	0	4113	3967	99	41	5	1	0	4113	4113	0	4113	3743	370	4113
OW	6571	54	42	8	6	1	6682	6380	207	66	27	2	0	6682	6682	0	6682	5910	772	6682
SG	35580	134	95	10	8	0	35827	34438	909	348	107	24	1	35827	35812	15	35827	31600	4227	35827
SH	1713	13	6	1	0	0	1733	1623	58	31	17	3	1	1733	1733	0	1733	1278	455	1733
SO	8766	77	49	7	5	6	8910	8525	243	106	26	9	1	8910	8907	3	8910	7333	1577	8910
SZ	10628	83	54	14	11	4	10794	10336	278	109	46	21	4	10794	10787	7	10794	10003	791	10794
TG	18915	89	67	19	7	2	19099	18018	588	314	139	31	9	19099	19093	6	19099	16134	2965	19099
TI	1331	16	14	2	5	6	1374	1271	44	36	18	5	0	1374	1373	1	1374	1106	268	1374
UR	2239	19	8	1	1	0	2268	2172	68	19	6	3	0	2268	2267	1	2268	2045	223	2268
VD	16563	174	121	33	17	7	16915	15926	566	267	120	33	3	16915	16906	9	16915	14151	2764	16915
VS	5251	68	62	28	15	5	5429	5120	186	81	33	9	0	5429	5427	2	5429	4799	630	5429
ZG	4400	22	17	2	1	0	4442	4261	110	50	16	5	0	4442	4440	2	4442	3989	453	4442
ZH	19223	117	73	21	6	1	19441	18544	560	231	82	23	1	19441	19435	6	19441	16722	2719	19441
<b>Total</b>	<b>347021</b>	<b>2270</b>	<b>1431</b>	<b>348</b>	<b>164</b>	<b>56</b>	<b>351290</b>	<b>336023</b>	<b>9460</b>	<b>3946</b>	<b>1417</b>	<b>396</b>	<b>48</b>	<b>351290</b>	<b>351167</b>	<b>123</b>	<b>351290</b>	<b>301451</b>	<b>49839</b>	<b>351290</b>
<b>en %</b>	<b>98.78</b>	<b>0.65</b>	<b>0.41</b>	<b>0.10</b>	<b>0.05</b>	<b>0.02</b>	<b>100.00</b>	<b>95.65</b>	<b>2.69</b>	<b>1.12</b>	<b>0.40</b>	<b>0.11</b>	<b>0.01</b>	<b>100.00</b>	<b>99.96</b>	<b>0.04</b>	<b>100.00</b>	<b>85.81</b>	<b>14.19</b>	<b>100.00</b>

**légende :**

K0 Nombre d'échantillons sans contestation de la charge en germes dans le rapport mensuel  
 K1 Charge en germes contestée, aucune autre contestation dans les 4 contrôles précédents  
 K2 Charge en germes contestée, déjà une contestation dans les 4 contrôles précédents  
 K3 Charge en germes contestée, déjà deux contestations dans les 4 contrôles précédents  
 K4 Charge en germes contestée, déjà trois contestations dans les 4 contrôles précédents  
 K5 Charge en germes contestée, déjà beaucoup d'autres contestations dans les 4 contrôles précédents  
 KT Total des échantillons contrôlés quant à la charge en germes  
 Z0 Nombre d'échantillons sans contestation du nombre de cellules dans le rapport mensuel  
 Z1 Nombre de cellules contesté, aucune autre contestation dans les 4 contrôles précédents  
 Z2 Nombre de cellules contesté, déjà une contestation dans les 4 contrôles précédents

Z3 Nombre de cellules contesté, déjà deux contestations dans les 4 contrôles précédents  
 Z4 Nombre de cellules contesté, déjà trois contestations dans les 4 contrôles précédents  
 Z5 Nombre de cellules contesté, déjà beaucoup d'autres contestations dans les 4 contrôles précédents  
 ZT Total des échantillons contrôlés quant au nombre de cellules  
 H0 Nombre d'échantillons sans contestation due à la détection d'une substance inhibitrice dans le rapport mensuel  
 H1 Nombre d'échantillons avec contestation due à la détection d'une substance inhibitrice dans le rapport mensuel  
 HT Total des échantillons contrôlés quant à une substance inhibitrice  
 G0 Nombre d'échantillons avec point de congélation <= -0.520 °C  
 G1 Nombre d'échantillons avec point de congélation > -0.520 °C  
 GT Total des échantillons contrôlés quant au point de congélation

Source: Suiselab AG Zollikofen / Qualitas AG Zug / Agroscope Liebefeld-Posieux



**Distribution charge en germes / Domaines en 1'000 germes/ml**

de	1	3	5	7	10	30	80	100	300	1'000	3'000	≥	Total resultats
à	2	4	6	9	29	79	99	299	999	2'999	9'999	10'000	
nombre	27'611	65'953	89'887	84'544	69'920	10'444	832	2'155	820	297	191	44	352'698
en %	7.83	18.70	25.49	23.97	19.82	2.96	0.24	0.61	0.23	0.08	0.05	0.01	100
	98.77						0.85		0.38				100

**Distribution nombre de cellules / domaines en 1'000 cellules / ml**

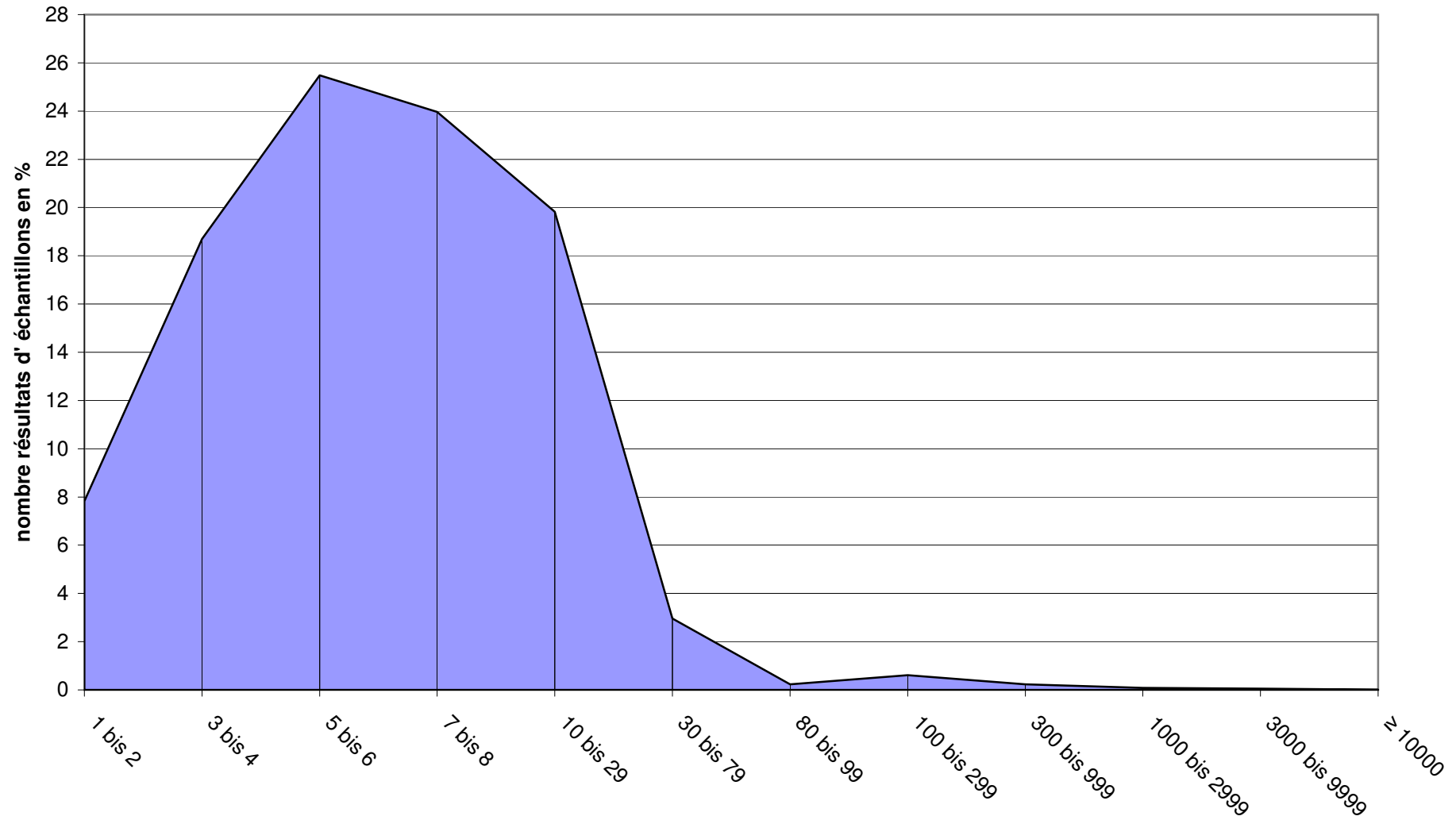
de	1	100	200	300	350	400	500	600	700	800	900	≥	Total resultats
à	99	199	299	349	399	499	599	699	799	899	999	1'000	
nombre	143'969	139'853	44'856	9'082	5'323	5'277	2'295	1'085	610	321	188	410	353'269
en %	40.75	39.59	12.70	2.57	1.51	1.49	0.65	0.31	0.17	0.09	0.05	0.12	100
	95.61				4.39								100

**Distribution point de congélation / domaines en °C**

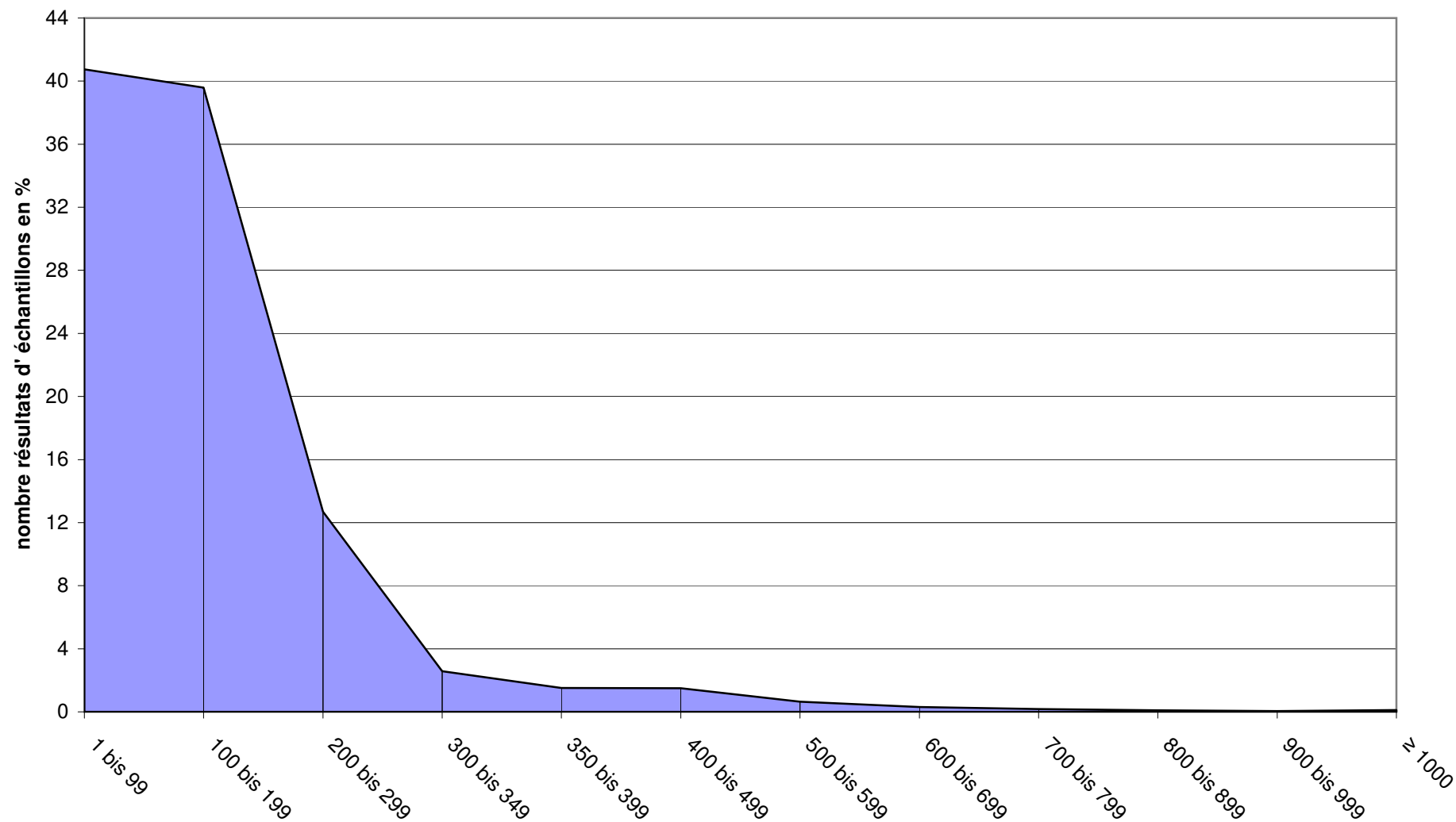
de	≤	-0.539	-0.535	-0.531	-0.527	-0.523	-0.519	-0.515	-0.511	-0.507	-0.503	≥	Total resultats
à	-0.540	-0.536	-0.532	-0.528	-0.524	-0.52	-0.516	-0.512	-0.508	-0.504	-0.5	-0.499	
nombre	516	2'236	14'095	59'239	120'410	106'529	38'264	8'432	2'030	706	313	504	353'274
en %	0.15	0.63	3.99	16.77	34.08	30.15	10.83	2.39	0.57	0.20	0.09	0.14	100
	85.78						10.83	3.39					100

Source: Suisselab AG Zollikofen / Qualitas AG Zug / Agroscope Liebefeld-Posieux

### Distribution charge en germes / Domaines (en 1'000 germes/ml)



### Distribution nombre de cellules / domaines (en 1'000 cellules / ml)



**Production fromagère 2009 cumulée avec comparaison année précédente**

	janv.	févr.	mars	avril	mai	juin	juillet	août	sept.	oct.	nov.	déc.	Cumul 2008 tonnes	Cumul 2009 tonnes	Différence période année	
	tonnes	tonnes	tonnes	tonnes	tonnes	tonnes	tonnes	tonnes	tonnes	tonnes	tonnes	tonnes	tonnes	tonnes	tonnes	pour cent
Séré	755	831	842	823	927	847	854	927	766	776	801	889	9'633	10'038	405	4.2
Mozzarella	1'279	1'160	1'378	1'526	1'638	1'660	1'668	1'523	1'287	1'381	1'266	1'410	17'184	17'176	-8	0.0
Mascarpone	38	40	50	33	58	59	46	50	56	55	55	83	610	623	13	2.1
Autres produits frais	1'184	1'266	1'337	1'482	1'500	1'481	1'272	1'348	1'248	1'306	1'135	1'250	15'194	15'809	615	4.0
<b>Total fromages frais</b>	<b>3'255</b>	<b>3'297</b>	<b>3'608</b>	<b>3'863</b>	<b>4'123</b>	<b>4'047</b>	<b>3'840</b>	<b>3'848</b>	<b>3'356</b>	<b>3'517</b>	<b>3'257</b>	<b>3'632</b>	<b>42'617</b>	<b>43'643</b>	<b>1'026</b>	<b>2.4</b>
Fromage à croûte fleurie, maigre à 1/4 gras	0	0	0	0	0	0	0	0	0	0	0	0	0	0	0	0.0
Fromage à croûte fleurie, 1/2 gras à gras	88	106	122	108	98	113	109	102	117	106	116	116	1'236	1'301	65	5.3
Fromage à croûte fleurie, crème	121	123	156	149	120	117	102	153	134	135	189	156	1'475	1'655	180	12.2
Bleu, fromage à pâte persillée	0	0	1	0	0	1	0	1	1	1	1	0	9	6	-3	0.0
Tomme	171	177	187	180	177	169	172	168	181	155	155	152	2'283	2'044	-239	-10.5
Vacherin Mont-d'Or	58	35	3	0	0	0	0	28	108	120	111	85	529	548	19	3.6
Autres fromages à croûte fleurie, maigres à 1/4 gras	60	35	106	33	4	2	58	73	98	79	81	47	279	676	397	142.3
Autres fromages à croûte fleurie, 1/2 gras à gras	57	59	69	70	53	62	61	57	69	65	67	62	941	751	-190	-20.2
Autres fromages à croûte fleurie, crème	26	40	44	36	28	37	22	30	37	31	31	36	432	398	-34	-7.9
<b>Total fromage à pâte molle</b>	<b>582</b>	<b>576</b>	<b>687</b>	<b>575</b>	<b>481</b>	<b>500</b>	<b>524</b>	<b>613</b>	<b>744</b>	<b>692</b>	<b>751</b>	<b>653</b>	<b>7'182</b>	<b>7'378</b>	<b>196</b>	<b>2.7</b>
Appenzeller	461	554	584	660	724	789	827	857	839	811	829	920	8'924	8'855	-69	-0.8
Tilsiter	330	291	328	314	363	293	331	277	334	318	340	354	4'177	3'873	-304	-7.3
Fromage du Valais (fromage à raclette du Valais)	207	198	222	227	216	121	63	36	215	241	160	193	2'164	2'099	-65	-3.0
Raclette Suisse	615	540	698	845	1'177	1'202	1'199	1'191	1'199	1'047	842	654	11'538	11'209	-329	-2.9
Vacherin fribourgeois	137	85	84	103	136	191	245	257	342	336	274	237	2'547	2'427	-120	-4.7
Tête de Moine	201	142	150	152	183	136	197	216	238	221	182	195	2'197	2'213	16	0.7
Fromage du Jura	21	19	16	25	25	21	21	21	17	29	28	21	229	264	35	15.3
Winzerkäse	37	27	28	39	38	37	29	31	31	31	34	37	422	397	-25	-5.9
Mutschli	39	32	41	36	34	46	39	38	65	62	44	42	584	518	-66	-11.3
Fromage d'alpage à pâte mi-dure	0	2	0	0	1	14	25	23	1'307	616	50	0	1'960	2'038	78	4.0
Fromage de montagne des Grisons	89	86	87	85	80	63	37	17	19	37	50	75	840	725	-115	-13.7
Fromages de montagne, à la coupe	205	186	206	215	197	176	181	143	163	173	195	208	2'075	2'248	173	8.3
St. Paulin Suisse	40	57	57	53	62	55	59	40	57	51	59	61	732	651	-81	-11.1
Edam suisse	33	16	32	10	46	32	32	23	21	15	6	45	389	311	-78	-20.1
Fromage affiné à froid	2	0	3	0	1	0	0	2	0	0	0	0	18	8	-10	-55.6
Fromage à pâte mi-dure persillée	15	14	19	22	19	37	18	13	30	26	19	18	201	250	49	24.4
Fromage semi - préparé	113	104	78	72	214	213	235	156	135	171	150	170	2'051	1'811	-240	-11.7
Fromage pour la fonte, gras	117	133	253	255	115	88	77	100	112	138	116	129	1'636	1'633	-3	-0.2
Feta au lait de vache	0	0	0	0	0	0	0	0	0	0	0	0	0	0	#DIV/0!	
Autres fromages à pâte mi-dure, maigre à 1/4 gras	62	77	129	95	80	59	42	84	81	93	78	82	632	962	330	52.2
Autres fromages à pâte mi-dure, 1/2 gras à gras *	900	857	1'116	1'132	938	931	795	789	1'002	1'213	960	934	9'948	11'567	1'619	16.3
Autres fromages à pâte mi-dure, crème	183	185	244	239	221	175	198	188	188	215	223	232	2'387	2'491	104	4.4
<b>Total fromage à pâte mi-dure</b>	<b>3'808</b>	<b>3'607</b>	<b>4'376</b>	<b>4'579</b>	<b>4'869</b>	<b>4'679</b>	<b>4'652</b>	<b>4'499</b>	<b>6'397</b>	<b>5'845</b>	<b>4'641</b>	<b>4'608</b>	<b>55'649</b>	<b>56'560</b>	<b>911</b>	<b>1.6</b>
Emmentaler	2'183	1'875	2'071	2'240	2'543	2'180	1'969	2'020	2'104	2'152	2'140	2'245	28'830	25'722	-3'108	-10.8
Switzerland Swiss	255	234	265	269	286	274	323	251	222	254	157	182	3'139	2'972	-167	-5.3
Gruyère	2'359	2'258	2'625	2'659	2'983	2'622	2'405	2'160	2'099	2'205	1'937	2'108	28'206	28'420	214	0.8
Fromage d'alpage à pâte dure	0	0	0	0	45	129	134	186	983	407	32	0	1'829	1'916	87	4.8
Autres fromages à pâte dure, maigre à 1/4 gras	2	2	33	10	35	63	19	11	26	39	102	36	47	378	331	704.3
Autres fromages à pâte dure, 1/2 gras à gras **	759	686	802	948	892	695	648	545	549	525	525	594	8'596	8'168	-428	-5.0
Autres fromages à pâte dure, crème	5	2	7	29	10	21	22	13	8	6	4	3	30	130	100	333.3
<b>Total fromage à pâte dure</b>	<b>5'563</b>	<b>5'057</b>	<b>5'803</b>	<b>6'155</b>	<b>6'794</b>	<b>5'984</b>	<b>5'520</b>	<b>5'186</b>	<b>5'991</b>	<b>5'588</b>	<b>4'897</b>	<b>5'168</b>	<b>70'677</b>	<b>67'706</b>	<b>-2'971</b>	<b>-4.2</b>
Sbrinz	166	160	180	153	182	166	129	121	146	165	144	151	2'128	1'863	-265	-12.5
<b>Total fromage à pâte extra-dure</b>	<b>166</b>	<b>160</b>	<b>180</b>	<b>153</b>	<b>182</b>	<b>166</b>	<b>129</b>	<b>121</b>	<b>146</b>	<b>165</b>	<b>144</b>	<b>151</b>	<b>2'128</b>	<b>1'863</b>	<b>-265</b>	<b>-12.5</b>
Fromage pur chèvre	26	41	69	99	107	94	86	78	115	114	36	29	869	894	25	2.9
Fromage pur brebis	15	18	21	26	27	24	22	19	15	13	12	13	209	225	16	7.7
<b>Total produits spéciaux</b>	<b>42</b>	<b>59</b>	<b>90</b>	<b>125</b>	<b>134</b>	<b>118</b>	<b>108</b>	<b>97</b>	<b>130</b>	<b>127</b>	<b>48</b>	<b>42</b>	<b>1'080</b>	<b>1'120</b>	<b>40</b>	<b>3.7</b>
<b>Total général</b>	<b>13'417</b>	<b>12'757</b>	<b>14'743</b>	<b>15'452</b>	<b>16'584</b>	<b>15'495</b>	<b>14'774</b>	<b>14'364</b>	<b>16'765</b>	<b>15'935</b>	<b>13'736</b>	<b>14'254</b>	<b>179'338</b>	<b>178'276</b>	<b>-1'062</b>	<b>-0.6</b>

\* y c. spécialités locales

\*\* y c. fromage pour la fonte, spécialités locales

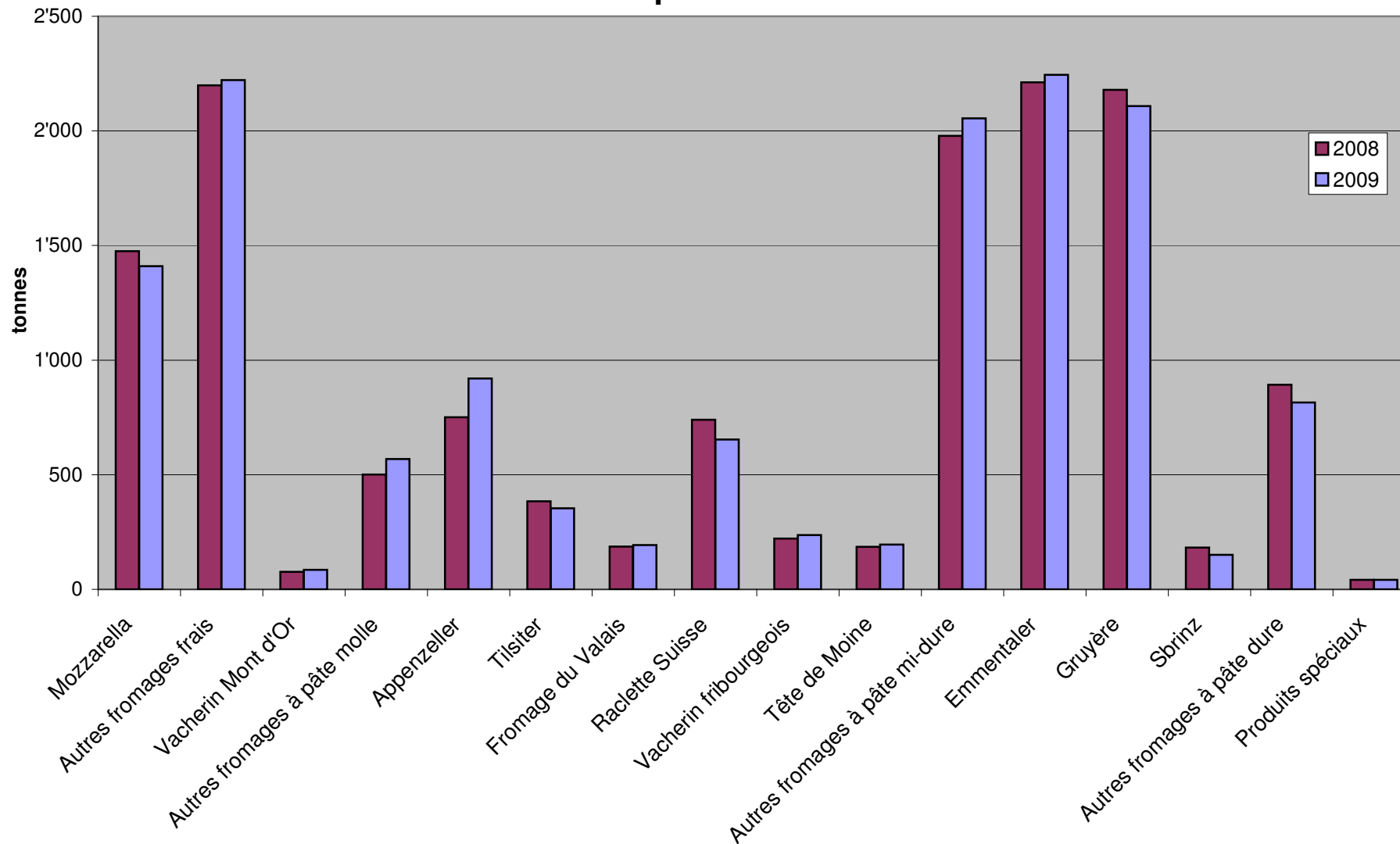
## Production fromagère 2008

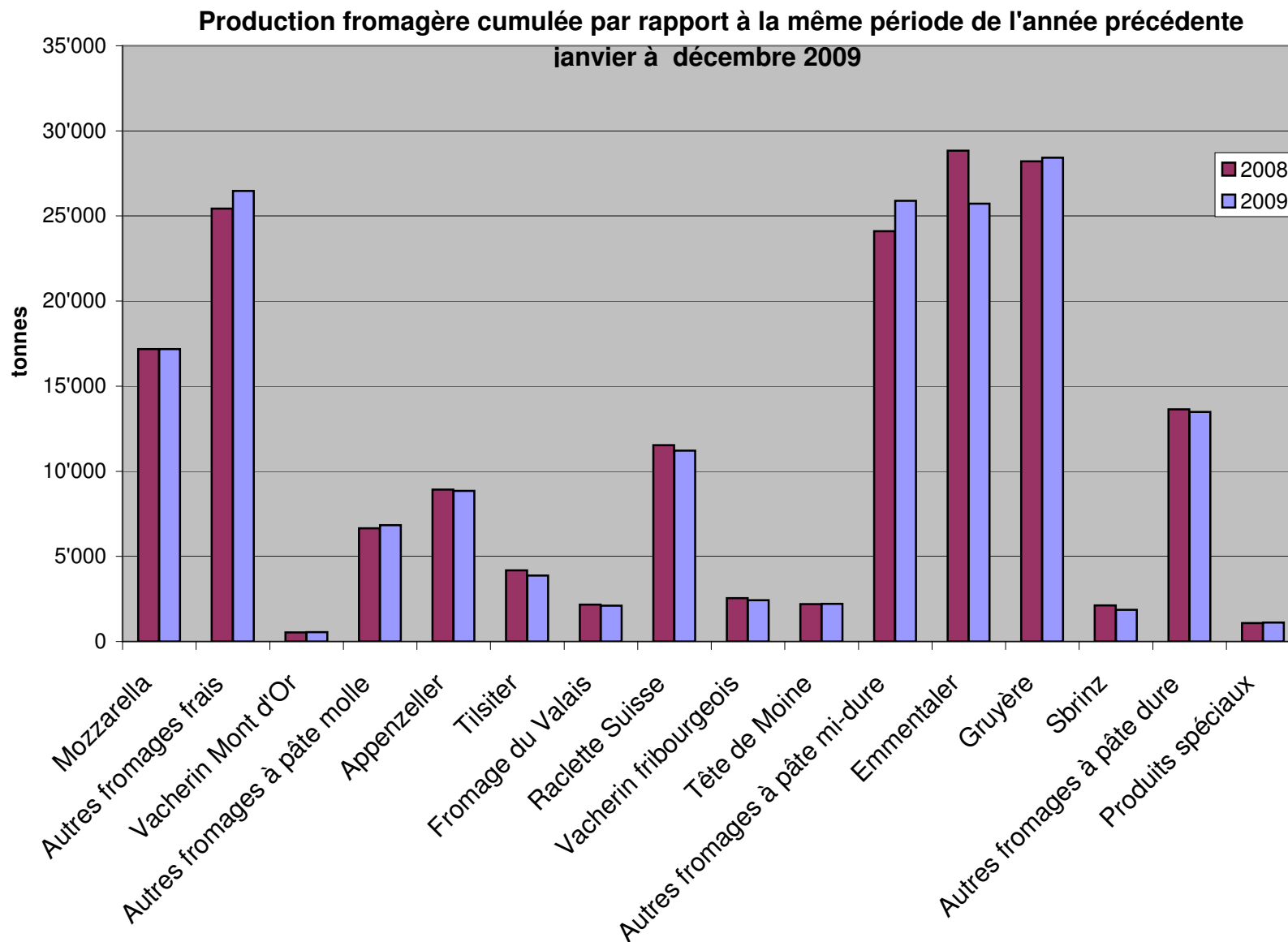
	janv. tonnes	févr. tonnes	mars tonnes	avril tonnes	mai tonnes	juin tonnes	juillet tonnes	août tonnes	sept. tonnes	oct. tonnes	nov. tonnes	déc. tonnes	Cumul 2008 tonnes
Séré	746	758	896	754	946	799	801	824	779	735	718	877	9'633
Mozzarella	1'337	1'253	1'512	1'446	1'459	1'530	1'600	1'482	1'385	1'454	1'251	1'475	17'184
Mascarpone	43	48	56	50	63	49	48	47	42	46	42	76	610
Autres produits frais	1'154	1'152	1'316	1'440	1'454	1'310	1'377	1'222	1'233	1'182	1'108	1'246	15'194
<b>Total fromages frais</b>	<b>3'280</b>	<b>3'211</b>	<b>3'780</b>	<b>3'690</b>	<b>3'921</b>	<b>3'688</b>	<b>3'824</b>	<b>3'574</b>	<b>3'439</b>	<b>3'417</b>	<b>3'119</b>	<b>3'674</b>	<b>42'617</b>
Fromage à croûte fleurie, maigre à 1/4 gras	0	0	0	0	0	0	0	0	0	0	0	0	0
Fromage à croûte fleurie, 1/2 gras à gras	113	123	119	89	96	101	82	107	97	101	105	103	1'236
Fromage à croûte fleurie, crème	120	124	150	126	117	111	101	116	150	148	129	83	1'475
Bleu, fromage à pâte persillée	0	1	1	1	1	1	1	1	1	1	1	0	9
Tomme	203	172	183	197	197	180	214	212	188	185	168	184	2'283
Vacherin Mont-d'Or	60	34	2	0	0	0	0	25	101	120	111	76	529
Autres fromages à croûte fleurie, maigres à 1/4 gras	4	3	3	3	35	53	40	22	23	23	41	29	279
Autres fromages à croûte fleurie, 1/2 gras à gras	65	66	70	69	66	69	187	67	79	70	71	62	941
Autres fromages à croûte fleurie, crème	33	38	47	31	29	41	29	36	48	30	31	39	432
<b>Total fromage à pâte molle</b>	<b>598</b>	<b>561</b>	<b>574</b>	<b>514</b>	<b>540</b>	<b>556</b>	<b>654</b>	<b>586</b>	<b>687</b>	<b>678</b>	<b>657</b>	<b>577</b>	<b>7'182</b>
Appenzeller	693	680	794	729	796	751	789	764	757	718	702	751	8'924
Tilsiter	326	317	389	353	366	333	354	343	379	328	305	384	4'177
Fromage du Valais (fromage à raclette du Valais)	198	191	220	218	226	140	79	62	236	205	202	187	2'164
Raclette Suisse	563	497	632	958	1'101	1'240	1'231	1'184	1'271	1'247	874	740	11'538
Vacherin fribourgeois	144	101	120	206	112	159	218	294	361	344	267	221	2'547
Tête de Moine	200	174	185	181	191	139	168	176	215	209	174	185	2'197
Fromage du Jura	17	20	28	20	22	12	13	21	17	18	24	17	229
Winzerkäse	32	32	43	39	31	35	41	31	31	39	34	34	422
Mutschli	41	53	40	42	35	52	41	40	79	54	52	55	584
Fromage d'alpage à pâte mi-dure	-3	1	0	0	1	4	3	31	1'361	474	88	0	1'960
Fromage de montagne des Grisons	91	87	91	91	97	77	51	24	28	47	74	82	840
Fromages de montagne, à la coupe	192	151	180	205	204	166	178	135	156	149	162	197	2'075
St. Paulin Suisse	50	51	50	102	67	71	60	42	66	75	55	43	732
Edam suisse	33	36	25	88	43	12	27	9	27	25	22	42	389
Fromage affiné à froid	3	1	2	2	2	1	2	0	2	1	1	1	18
Fromage à pâte mi-dure persillée	12	15	17	18	19	29	16	11	19	19	14	12	201
Fromage semi - préparé	107	130	254	218	311	171	205	142	155	153	85	120	2'051
Fromage pour la fonte, gras	200	215	184	103	157	140	96	79	75	103	116	168	1'636
Feta au lait de vache	0	0	0	0	0	0	0	0	0	0	0	0	0
Autres fromages à pâte mi-dure, maigre à 1/4 gras	51	58	63	62	53	66	44	51	45	52	42	45	632
Autres fromages à pâte mi-dure, 1/2 gras à gras *	717	732	766	741	752	770	735	755	949	1'018	1'037	976	9'948
Autres fromages à pâte mi-dure, crème	192	216	146	235	215	209	200	172	218	209	188	187	2'387
<b>Total fromage à pâte mi-dure</b>	<b>3'858</b>	<b>3'759</b>	<b>4'228</b>	<b>4'611</b>	<b>4'800</b>	<b>4'579</b>	<b>4'552</b>	<b>4'368</b>	<b>6'447</b>	<b>5'486</b>	<b>4'515</b>	<b>4'446</b>	<b>55'649</b>
Emmentaler	2'635	2'573	2'909	2'865	3'001	2'437	1'733	2'152	2'093	2'155	2'065	2'212	28'830
Switzerland Swiss	292	249	293	262	251	192	213	283	278	289	254	283	3'139
Gruyère	2'339	2'317	2'594	2'539	2'901	2'434	2'316	2'163	2'136	2'233	2'055	2'179	28'206
Fromage d'alpage à pâte dure	0	0	0	0	32	129	126	155	992	348	47	0	1'829
Autres fromages à pâte dure, maigre à 1/4 gras	9	2	1	3	3	3	4	3	1	7	1	10	47
Autres fromages à pâte dure, 1/2 gras à gras **	802	781	765	837	829	738	678	606	608	725	628	599	8'596
Autres fromages à pâte dure, crème	2	1	0	4	2	5	3	3	4	3	2	1	30
<b>Total fromage à pâte dure</b>	<b>6'079</b>	<b>5'923</b>	<b>6'562</b>	<b>6'510</b>	<b>7'019</b>	<b>5'938</b>	<b>5'073</b>	<b>5'365</b>	<b>6'112</b>	<b>5'760</b>	<b>5'052</b>	<b>5'284</b>	<b>70'677</b>
Sbrinz	179	177	179	183	202	232	142	144	162	180	166	182	2'128
<b>Total fromage à pâte extra-dure</b>	<b>179</b>	<b>177</b>	<b>179</b>	<b>183</b>	<b>202</b>	<b>232</b>	<b>142</b>	<b>144</b>	<b>162</b>	<b>180</b>	<b>166</b>	<b>182</b>	<b>2'128</b>
Fromage pur chèvre	23	48	76	91	101	87	87	76	119	94	37	30	869
Fromage pur brebis	14	16	20	24	26	23	20	18	15	12	9	12	209
<b>Total produits spéciaux</b>	<b>37</b>	<b>64</b>	<b>96</b>	<b>115</b>	<b>127</b>	<b>111</b>	<b>107</b>	<b>94</b>	<b>134</b>	<b>106</b>	<b>47</b>	<b>42</b>	<b>1'080</b>
<b>Total fromage</b>	<b>14'031</b>	<b>13'697</b>	<b>15'421</b>	<b>15'625</b>	<b>16'608</b>	<b>15'103</b>	<b>14'352</b>	<b>14'131</b>	<b>16'981</b>	<b>15'629</b>	<b>13'555</b>	<b>14'205</b>	<b>179'338</b>

\* y c. spécialités locales

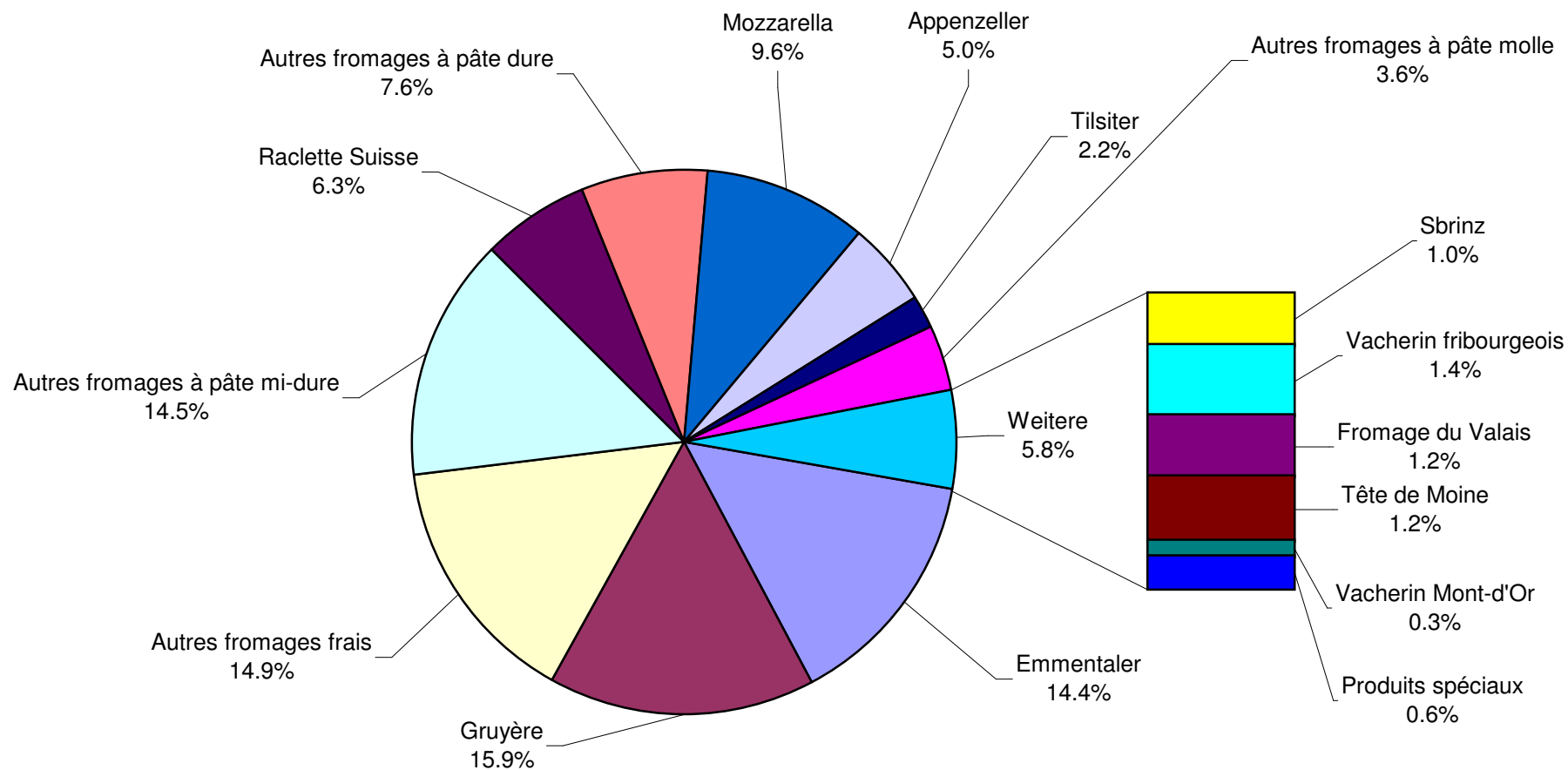
\*\* y c. fromage pour la fonte, spécialités locales

## Production fromagère décembre 2009 en comparaison avec le même mois de l'année précédente





## Production fromagère janvier à décembre 2009 Total 178'276 tonnes





## Production de lait de consommation

Variété de lait	Production mensuelle		Différence par rapport au même mois de l'année précédente		Production cumulée		Différence par rapport à la même période de l'année précédente	
	décembre 2008 tonnes	décembre 2009 tonnes	tonnes	(%)	janv. - déc. 2008 tonnes	janv. - déc. 2009 tonnes	tonnes	(%)
Lait cru	781	598	-183	-23.4	10'918	9'594	-1'324	-12.1
Lait past. enrichi en matière grasse	0	0	0		0	0	0	
Lait UHT enrichi en matière grasse	93	93	0	0.0	1'007	958	-49	-4.9
Lait entier past.	8'486	5'021	-3'465	-40.8	92'656	58'501	-34'155	-36.9
Lait entier UHT	15'865	2'170	-13'695	-86.3	176'881	22'190	-154'691	-87.5
Lait entier standardisé pasteurisé, 3.5%	0	3'373	3'373		0	33'967	33'967	
Lait entier standardisé UHT, 3.5%	0	16'211	16'211		0	158'803	158'803	
Lait partiellement écrémé past.	7'460	7'291	-169	-2.3	81'085	80'213	-872	-1.1
Lait partiellement écrémé UHT	9'039	11'757	2'718	30.1	110'031	112'474	2'443	2.2
Lait écrémé past.	0	0	0		110	7	-103	-93.6
Lait écrémé UHT	1'588	1'404	-184	-11.6	15'716	14'915	-801	-5.1
<b>Total lait de consommation</b>	<b>43'312</b>	<b>47'918</b>	<b>4'606</b>	<b>10.6</b>	<b>488'404</b>	<b>491'622</b>	<b>3'218</b>	<b>0.7</b>

## Production de beurre

	Production mensuelle		Différence par rapport au même mois de l'année		Production cumulée		Différence par rapport à la même période de l'année précédente	
	décembre 2008 tonnes	décembre 2009 tonnes	tonnes	(%)	janv. - déc. 2008 tonnes	janv. - déc. 2009 tonnes	tonnes	(%)
<b>Total production de beurre</b>	<b>4'347</b>	<b>4'037</b>	<b>-310</b>	<b>-7.1</b>	<b>45'763</b>	<b>47'895</b>	<b>2'132</b>	<b>4.7</b>

## Production de spécialités laitières

### Crème de consommation

	Production mensuelle		Différence par rapport au même mois de l'année précédente		Production cumulée		Différence par rapport à la même période de l'année précédente	
	<i>décembre 2008</i> tonnes	<i>décembre 2009</i> tonnes	tonnes	(%)	<i>janv. - déc. 2008</i> tonnes	<i>janv. - déc. 2009</i> tonnes	tonnes	(%)
Crème double	68	77	9	13.2	635	674	39	6.1
Crème entière 35%	2'740	2'978	238	8.7	27'389	28'056	667	2.4
Demi-crème	1'302	1'394	92	7.1	14'007	14'541	534	3.8
Crème à café	2'366	2'393	27	1.1	25'581	25'000	-581	-2.3
<b>Total crème de consommation</b>	<b>6'476</b>	<b>6'842</b>	<b>366</b>	<b>5.7</b>	<b>67'612</b>	<b>68'271</b>	<b>659</b>	<b>1.0</b>

### Autres spécialités laitières

	Production mensuelle		Différence par rapport au même mois de l'année précédente		Production cumulée		Différence par rapport à la même période de l'année précédente	
	<i>décembre 2008</i> tonnes	<i>décembre 2009</i> tonnes	tonnes	(%)	<i>janv. - déc. 2008</i> tonnes	<i>janv. - déc. 2009</i> tonnes	tonnes	(%)
Lait acidulé	399	438	39	9.8	6'286	6'664	378	6.0
Crème acidulée	235	233	-2	-0.9	2'208	2'447	239	10.8
Desserts (crèmes, flans, coupes, etc.)	1'909	1'751	-158	-8.3	23'457	22'480	-977	-4.2
Boissons lactées	7'478	4'938	-2'540	-34.0	79'017	72'018	-6'999	-8.9
Yogourt	10'879	10'767	-112	-1.0	141'784	141'585	-199	-0.1
Kéfir	16	11	-5	-31.3	201	174	-27	-13.4
Glaces comestibles	707	627	-80	-11.3	22'440	23'606	1'166	5.2

## Production de poudre de lait et de lait condensé

	Production mensuelle		Différence par rapport au même mois de l'année précédente		Production cumulée		Différence par rapport à la même période de l'année précédente	
	décembre 2008 tonnes	décembre 2009 tonnes	tonnes	(%)	janv. - déc. 2008 tonnes	janv. - déc. 2009 tonnes	tonnes	(%)
Poudre de lait entier	1'127	1'287	160	14.2	18'156	15'666	-2'490	-13.7
Poudre de lait partiellement écrémé	102	188	86	84.3	3'745	3'983	238	6.4
Poudre de lait enrichie et poudre de crème	38	39	1	2.6	293	270	-23	-7.8
Poudre de lait écrémé	3'028	3'181	153	5.1	27'509	36'818	9'309	33.8
Poudre de babeurre	22	18	-4	-18.2	280	168	-112	-40.0
Poudre de petit-lait	166	24	-142	-85.5	1'613	1'163	-450	-27.9
Lait condensé	139	102	-37	-26.6	2'532	2'398	-134	-5.3

## Exportations de fromage par produit/groupe de produit

Variété / catégorie	Exportations mensuelles		Différence par rapport au même mois de l'année précédente		Exportations cumulées		Différence par rapport à la même période de l'année précédente	
	décembre 2008 tonnes	décembre 2009 tonnes	tonnes	(%)	janv. - déc. 2008 tonnes	janv. - déc. 2009 tonnes	tonnes	(%)
<b>Total fromages frais</b>	<b>297.8</b>	<b>117.6</b>	<b>-180.2</b>	<b>-60.5</b>	<b>1'177.2</b>	<b>1'377.5</b>	<b>200.3</b>	<b>17.0</b>
Vacherin Mont-d'Or	11.6	14.1	2.5	0.0	35.5	38.1	2.7	7.6
Autres fromages à pâte molle	82.4	154.8	72.4	87.9	754.0	1'393.9	639.8	84.9
<b>Total fromages à pâte molle</b>	<b>94.0</b>	<b>169.0</b>	<b>75.0</b>	<b>79.7</b>	<b>789.5</b>	<b>1'432.0</b>	<b>642.5</b>	<b>81.4</b>
Appenzeller	509.4	568.3	58.9	11.6	5'249.4	5'317.2	67.8	1.3
Tilsiter	56.5	43.8	-12.7	-22.4	726.8	437.4	-289.5	-39.8
Raclette Suisse	327.6	339.3	11.7	3.6	1'189.9	1'157.4	-32.6	-2.7
Vacherin Fribourgeois	30.5	37.7	7.2	23.5	255.7	295.3	39.6	15.5
Tête de Moine	218.0	254.6	36.6	16.8	1'403.2	1'323.0	-80.2	-5.7
Autres fromages à pâte mi-dure	436.2	376.5	-59.7	-13.7	3'574.1	5'185.6	1'611.5	45.1
<b>Total fromages à pâte mi-dure</b>	<b>1'578.1</b>	<b>1'620.2</b>	<b>42.1</b>	<b>2.7</b>	<b>12'399.2</b>	<b>13'715.8</b>	<b>1'316.6</b>	<b>10.6</b>
Emmentaler	1'860.2	1'702.9	-157.3	-8.5	21'603.3	19'739.2	-1'864.0	-8.6
Gruyère	1'297.0	1'173.9	-123.2	-9.5	11'779.1	10'973.9	-805.3	-6.8
Switzerland Swiss	127.2	108.7	-18.6	-14.6	1'665.8	1'738.1	72.3	4.3
Autres fromages à pâte dure	59.4	262.5	203.1	342.0	1'146.6	2'333.3	1'186.7	103.5
<b>Total fromages à pâte dure</b>	<b>3'343.9</b>	<b>3'247.9</b>	<b>-95.9</b>	<b>-2.9</b>	<b>36'194.8</b>	<b>34'784.5</b>	<b>-1'410.3</b>	<b>-3.9</b>
Sbrinz	34.2	41.4	7.2	21.0	359.5	341.7	-17.8	-5.0
<b>Total fromages à pâte extra-dure</b>	<b>34.2</b>	<b>41.4</b>	<b>7.2</b>	<b>21.0</b>	<b>359.5</b>	<b>341.7</b>	<b>-17.8</b>	<b>-5.0</b>
<b>Total fromage fondu</b>	<b>331.9</b>	<b>389.3</b>	<b>57.4</b>	<b>17.3</b>	<b>4'091.6</b>	<b>3'627.4</b>	<b>-464.1</b>	<b>-11.3</b>
<b>Fondue prête à l'emploi</b>	<b>719.1</b>	<b>688.2</b>	<b>-30.9</b>	<b>-4.3</b>	<b>5'042.1</b>	<b>5'087.1</b>	<b>45.0</b>	<b>0.9</b>
Autres fromages	60.9	210.9	149.9	246.1	1'135.7	1'779.7	644.0	56.7
<b>Total</b>	<b>6'460.0</b>	<b>6'484.5</b>	<b>24.6</b>	<b>0.4</b>	<b>61'189.6</b>	<b>62'145.7</b>	<b>956.1</b>	<b>1.6</b>

Source: DGD

Exportations par pays

décembre 2009

	Emmentaler Gruyère Sbrinz Switzerland Swiss Autres fromages à pâtes dures <b>TOTAL fromages à pâte dure</b> Appenzeller Vacherin fribourgeois Raclette Suisse Tête de Moine Tilsiter Autres fromages à pâte mi-dure <b>TOTAL fromages à pâte mi-dure</b> Total fromages frais, séché inclus Vacherin Mont d'Or Autres fromages à pâte molle <b>TOTAL fromages à pâte molle</b> Total fromage fondu Autres fromages Fondue <small>(source: SESK)</small>																				TOTAL	
PAYS	t	t	t	t	t	t	t	t	t	t	t	t	t	t	t	t	t	t	t	t	t	t
<b>EUROPE</b>																						
Allemagne	326.9	266.3	*	*	69.0	662.2	430.0	6.1	206.0	146.9	19.3	259.0	1'067.4	16.6	0.2	100.7	117.5	2.0	180.1	271.4		2'300.5
France	120.2	254.4	*	*	3.8	378.4	57.9	25.6	19.6	57.5	*	7.0	167.6	0.1	*	30.5	30.6	2.1	4.8	159.5		743.1
Italie	898.7	31.5	*	*	178.4	1'108.5	0.7	*	*	3.0	*	0.6	4.3	37.8	0.8	17.6	56.2	317.5	0.0	11.4		1'498.0
BeNeLux	124.5	125.0	*	*	1.1	250.5	10.6	3.2	55.5	18.8	0.1	2.0	90.2	0.7	*	3.7	4.4	34.1	24.6	109.8		513.6
Grande-Bretagne	30.9	71.4	*	*	2.3	104.7	1.3	*	*	0.3	*	0.3	1.9	0.0	*	0.1	0.1	1.9	0.1	14.4		123.0
Espagne/Portugal	16.0	29.0	*	*	0.4	45.4	*	*	*	*	*	0.0	0.0	0.0	*	0.0	0.0	0.6	0.0	0.0		46.0
UE sans affectation / Autres pays d'Europe (Fondue: autres pays du monde)	78.4	70.1	38.3	5.6	2.0	194.4	59.8	0.7	43.0	25.3	21.2	103.2	253.2	2.4	11.9	0.1	14.3	5.7	0.1	25.3		493.1
<b>TOTAL EUROPE</b>	<b>1'595.7</b>	<b>847.7</b>	<b>38.3</b>	<b>5.6</b>	<b>257.0</b>	<b>2'744.2</b>	<b>560.3</b>	<b>35.7</b>	<b>324.2</b>	<b>251.8</b>	<b>40.7</b>	<b>371.9</b>	<b>1'584.6</b>	<b>57.5</b>	<b>12.9</b>	<b>152.8</b>	<b>223.2</b>	<b>364.0</b>	<b>209.6</b>	<b>591.7</b>		<b>5'717.4</b>
<b>Autres pays</b>																						
Canada	44.3	*	*	*	1.5	45.8	3.9	*	*	0.6	*	0.6	5.1	0.0	*	0.0	0.0	16.7	0.0	18.0		85.6
USA	29.6	192.6	*	*	0.0	222.2	1.3	0.7	1.8	1.2	*	0.7	5.7	0.0	*	0.3	0.3	3.5	0.0	16.8		248.5
Canada ou USA / autres pays	33.3	133.5	3.2	103.1	4.1	277.1	2.7	1.4	13.4	1.0	3.1	3.2	24.8	60.1	1.2	1.7	63.1	5.2	1.2	61.7		433.1
<b>TOTAL AUTRES PAYS</b>	<b>107.2</b>	<b>326.2</b>	<b>3.2</b>	<b>103.1</b>	<b>5.6</b>	<b>545.2</b>	<b>7.9</b>	<b>2.1</b>	<b>15.2</b>	<b>2.8</b>	<b>3.1</b>	<b>4.5</b>	<b>35.6</b>	<b>60.1</b>	<b>1.2</b>	<b>2.0</b>	<b>63.4</b>	<b>25.3</b>	<b>1.2</b>	<b>96.5</b>		<b>767.2</b>
<b>TOTAL</b>	<b>1'702.9</b>	<b>1'173.9</b>	<b>41.4</b>	<b>108.7</b>	<b>262.5</b>	<b>3'289.3</b>	<b>568.3</b>	<b>37.7</b>	<b>339.3</b>	<b>254.6</b>	<b>43.8</b>	<b>376.5</b>	<b>1'620.2</b>	<b>117.6</b>	<b>14.1</b>	<b>154.8</b>	<b>286.6</b>	<b>389.3</b>	<b>210.9</b>	<b>688.2</b>		<b>6'484.5</b>

\* Pour des raisons de protection de données, celles concernant les exportations de variétés ne comportant qu'un ou deux exportateurs ne sont pas ventilées par pays, mais rassemblées sous la rubrique "autres pays d'Europe" ou "Canada ou USA / autres pays".

Source: DGD

Exportations par pays

décembre 2008

PAYS																					TOTAL	
	t	t	t	t	t	t	t	t	t	t	t	t	t	t	t	t	t	t	t	t		t
<b>EUROPE</b>																						
Allemagne	325.7	240.4	*	*	33.4	599.5	397.6	7.0	213.9	135.3	47.9	258.9	1'060.7	4.8	0.3	67.5	72.6	18.2	41.4	256.1	2'048.6	
France	146.1	224.9	*	*	1.9	372.9	71.6	15.3	24.2	42.4	*	10.2	163.7	0.1	*	12.2	12.3	0.0	0.8	98.3	648.1	
Italie	820.1	21.9	*	*	0.5	842.5	0.4	*	*	3.1	*	0.3	3.8	19.1	1.2	0.0	20.3	215.2	3.3	7.3	1'092.4	
BeNeLux	126.1	89.8	*	*	1.2	217.1	9.6	2.5	44.5	13.0	0.1	2.3	72.0	0.0	*	0.2	0.2	37.0	12.0	140.9	479.2	
Grande-Bretagne	29.9	67.9	*	*	3.0	100.8	2.4	*	*	0.3	*	0.2	2.9	0.0	*	1.0	1.0	0.0	0.1	7.0	111.9	
Espagne/Portugal	2.3	34.8	*	*	0.0	37.1	*	*	*	*	50.0	0.0	0.0	0.0	*	0.0	0.0	3.4	0.0	0.0	40.5	
Autres pays d'Europe	36.3	76.9	30.4	1.2	7.9	152.6	18.7	1.2	24.3	21.2	5.8	153.2	224.4	0.2	10.1	0.0	10.3	1.1	2.3	117.0	507.7	
<b>TOTAL EUROPE</b>	<b>1'486.5</b>	<b>756.7</b>	<b>30.4</b>	<b>1.2</b>	<b>47.8</b>	<b>2'322.6</b>	<b>500.2</b>	<b>26.1</b>	<b>306.9</b>	<b>215.1</b>	<b>53.9</b>	<b>425.2</b>	<b>1'527.4</b>	<b>24.3</b>	<b>11.6</b>	<b>81.0</b>	<b>116.8</b>	<b>275.0</b>	<b>59.9</b>	<b>626.7</b>	<b>4'928.4</b>	
<b>Autres pays</b>	<b>0.0</b>	<b>0.0</b>	<b>0.0</b>	<b>0.0</b>	<b>0.0</b>	<b>0.0</b>	<b>0.0</b>	<b>0.0</b>	<b>0.0</b>	<b>0.0</b>	<b>0.0</b>	<b>0.0</b>	<b>0.0</b>	<b>0.0</b>	<b>0.0</b>	<b>0.0</b>	<b>0.0</b>	<b>0.0</b>	<b>0.0</b>	<b>0.0</b>	<b>0.0</b>	
Canada	75.2	*	*	*	0.3	75.6	3.5	*	*	0.6	*	4.4	8.5	0.0	*	0.0	0.0	15.4	0.1	71.0	170.6	
USA	223.6	330.9	*	*	2.5	557.0	3.7	2.5	4.3	1.4	*	1.0	12.9	0.0	*	0.7	0.7	14.7	0.0	21.4	606.6	
Canada ou USA / autres pays	74.9	209.5	3.8	126.0	8.7	423.0	2.0	2.0	16.4	0.9	2.6	5.6	29.4	273.5	0.0	0.8	274.3	26.8	0.9	0.0	754.4	
<b>TOTAL AUTRES PAYS</b>	<b>373.7</b>	<b>540.4</b>	<b>3.8</b>	<b>126.0</b>	<b>11.6</b>	<b>1'055.5</b>	<b>9.2</b>	<b>4.5</b>	<b>20.7</b>	<b>2.9</b>	<b>2.6</b>	<b>11.0</b>	<b>50.8</b>	<b>273.5</b>	<b>0.0</b>	<b>1.5</b>	<b>275.0</b>	<b>56.9</b>	<b>1.0</b>	<b>92.4</b>	<b>1'531.5</b>	
<b>TOTAL</b>	<b>1'860.2</b>	<b>1'297.0</b>	<b>34.2</b>	<b>127.2</b>	<b>59.4</b>	<b>3'378.1</b>	<b>509.4</b>	<b>30.5</b>	<b>327.6</b>	<b>218.0</b>	<b>56.5</b>	<b>436.2</b>	<b>1'578.1</b>	<b>297.8</b>	<b>11.6</b>	<b>82.4</b>	<b>391.8</b>	<b>331.9</b>	<b>60.9</b>	<b>719.1</b>	<b>6'460.0</b>	

\* Pour des raisons de protection de données, celles concernant les exportations de variétés ne comportant qu'un ou deux exportateurs ne sont pas ventilées par pays, mais rassemblées sous la rubrique "autres pays d'Europe" ou "Canada ou USA / autres pays".

Source: DGD

Exportations par pays, cumulées

Janvier à décembre 2009

PAYS	Janvier à décembre 2009																				TOTAL
	t	t	t	t	t	t	t	t	t	t	t	t	t	t	t	t	t	t	t	t	
<b>EUROPE</b>																					
Allemagne	3'274.8	2'432.8			648.2	6'355.8	4'079.9	52.5	562.9	715.9	336.0	3'531.7	9'278.9	300.7	1.0	922.9	1'224.7	83.6	1'496.8	1'503.2	
France	1'851.4	2'118.6			184.2	4'154.2	608.7	179.7	136.9	316.4		86.6	1'328.3	1.1		263.8	264.9	11.0	53.9	662.0	
Italie	10'649.7	241.1			1'302.1	12'192.8	10.3			29.1		70.4	109.7	156.4	1.3	82.8	240.4	2'748.1	17.8	68.7	
BeNeLux	1'017.2	831.9			18.0	1'867.1	81.5	19.4	181.8	96.3	2.0	25.9	407.0	0.7		33.9	34.6	303.7	104.4	892.2	
Grande-Bretagne	274.3	663.5			30.0	967.7	22.6			2.2		2.1	26.9	0.0		1.0	1.0	19.1	23.2	71.7	
Espagne/Portugal	146.4	269.6			0.7	416.7						0.2	0.2	0.0		0.0	0.0	32.1	0.0	0.0	
UE sans affectation / Autres pays d'Europe (Fondue: autres pays du monde)	750.7	788.4	277.7	384.9	91.6	2'293.3	388.3	23.3	100.0	132.4	77.6	1'359.2	2'080.8	5.4	34.1	69.6	109.1	9.2	37.9	140.0	
<b>TOTAL EUROPE</b>	<b>17'964.4</b>	<b>7'345.9</b>	<b>277.7</b>	<b>384.9</b>	<b>2'274.8</b>	<b>28'247.7</b>	<b>5'191.4</b>	<b>274.8</b>	<b>981.7</b>	<b>1'292.3</b>	<b>415.7</b>	<b>5'076.0</b>	<b>13'231.9</b>	<b>464.2</b>	<b>36.3</b>	<b>#####</b>	<b>1'874.6</b>	<b>3'206.8</b>	<b>1'733.9</b>	<b>3'337.8</b>	
<b>Autres pays</b>																					
Canada	668.5				9.8	678.3	64.4			11.8		31.9	108.1	0.0		0.0	0.0	166.3	0.2	590.3	
USA	708.7	2'165.3			12.5	2'886.5	40.7	5.8	49.9	11.4		31.5	139.2	0.0		4.2	4.2	115.1	1.8	459.1	
Canada ou USA / autres pays	397.6	1'462.7	64.0	1'353.2	36.2	3'313.7	20.7	14.7	125.8	7.5	21.7	46.2	236.6	913.3	1.8	15.6	930.7	139.4	43.7	699.9	
<b>TOTAL AUTRES PAYS</b>	<b>1'774.8</b>	<b>3'628.0</b>	<b>64.0</b>	<b>1'353.2</b>	<b>58.5</b>	<b>6'878.5</b>	<b>125.8</b>	<b>20.5</b>	<b>175.7</b>	<b>30.7</b>	<b>21.7</b>	<b>109.5</b>	<b>483.9</b>	<b>913.3</b>	<b>1.8</b>	<b>19.8</b>	<b>934.9</b>	<b>420.7</b>	<b>45.7</b>	<b>1'749.3</b>	
<b>TOTAL</b>	<b>19'739.2</b>	<b>10'973.9</b>	<b>341.7</b>	<b>1'738.1</b>	<b>2'333.3</b>	<b>35'126.2</b>	<b>5'317.2</b>	<b>295.3</b>	<b>1'157.4</b>	<b>1'323.0</b>	<b>437.4</b>	<b>5'185.6</b>	<b>13'715.8</b>	<b>1'377.5</b>	<b>38.1</b>	<b>#####</b>	<b>2'809.5</b>	<b>3'627.4</b>	<b>1'779.7</b>	<b>5'087.1</b>	

\* Pour des raisons de protection de données, celles concernant les exportations de variétés ne comportant qu'un ou deux exportateurs ne sont pas ventilées par pays, mais rassemblées sous la rubrique "autres pays d'Europe" ou "Canada ou USA / autres pays".

Source: DGD

Exportations par pays, cumulées

janvier à décembre 2008

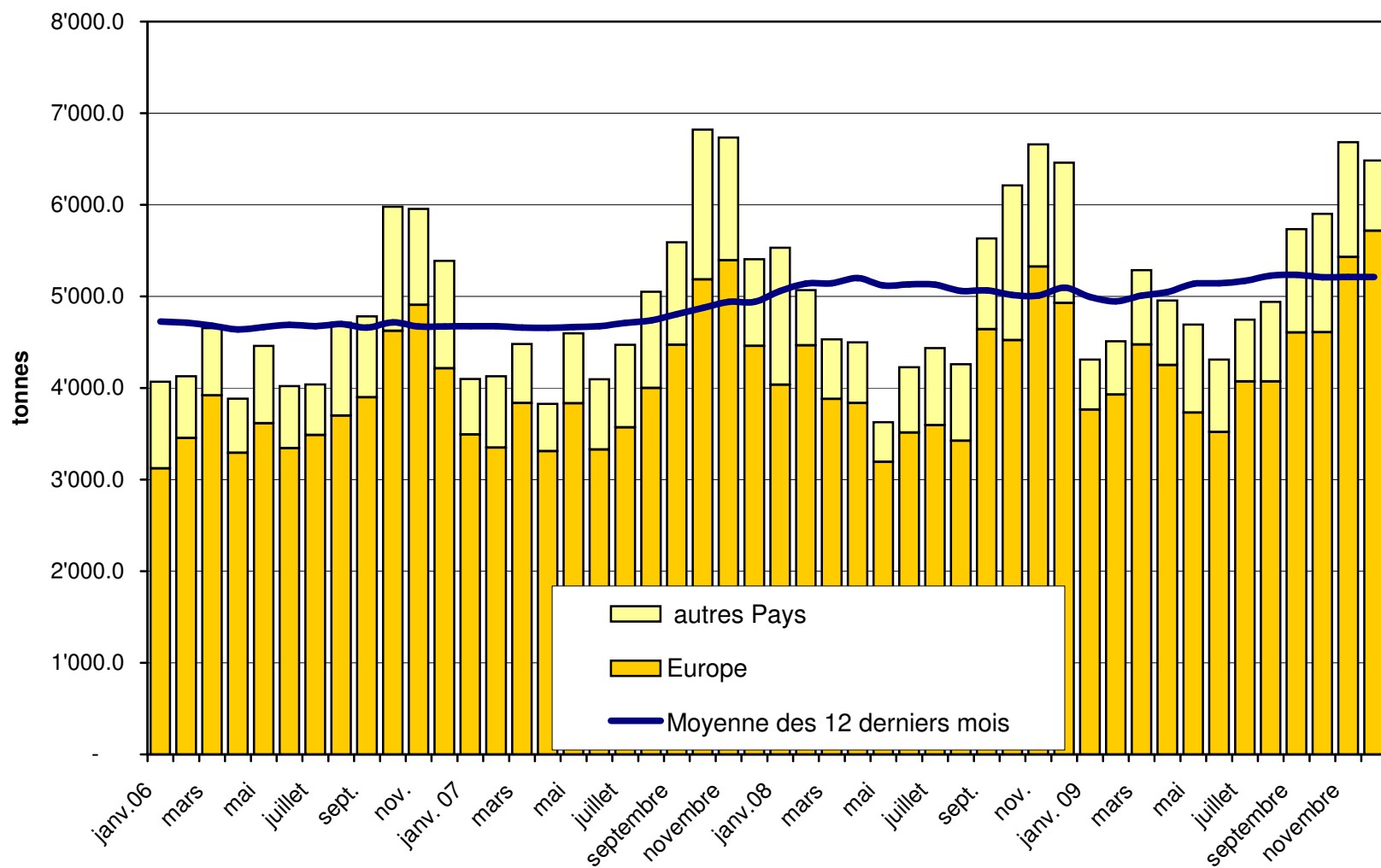
PAYS																					TOTAL
	t	t	t	t	t	t	t	t	t	t	t	t	t	t	t	t	t	t	t	t	
<b>EUROPE</b>																					
Allemagne	3'209.4	2'494.8	*	*	672.9	6'377.1	4'061.7	39.8	618.2	813.6	599.8	2'287.1	8'420.3	188.0	1.0	471.5	660.4	381.3	581.2	1'557.6	17'977.9
France	1'939.2	1'926.0	*	*	70.1	3'935.3	607.0	152.4	123.7	285.3	*	68.5	1'236.9	2.6	*	111.6	114.2	14.3	7.5	598.1	5'906.4
Italie	11'679.4	239.8	*	*	167.5	12'086.6	13.3	*	*	33.9	*	5.6	52.8	214.2	1.9	1.7	217.8	2'606.5	11.8	57.3	15'032.9
BeNeLux	1'076.6	740.5	*	*	18.7	1'835.8	76.5	17.1	177.1	88.4	2.4	19.3	380.8	0.0	*	0.6	0.6	394.3	96.6	920.8	3'628.9
Grande-Bretagne	335.6	705.1	*	*	5.1	1'045.8	17.6	*	*	2.4	*	1.8	21.8	0.0	*	4.0	4.0	23.8	0.4	37.2	1'133.0
Espagne/Portugal	155.9	265.9	*	*	0.0	421.8	*	*	*	*	*	0.0	0.0	0.0	*	0.0	0.0	32.7	0.0	0.0	454.5
Autres pays d'Europe	906.2	833.1	306.2	167.8	102.4	2'315.6	351.8	20.4	81.9	140.0	104.2	1'031.7	1'730.1	6.0	29.8	141.1	176.9	9.6	18.4	973.8	5'225.7
<b>TOTAL EUROPE</b>	<b>19'302.3</b>	<b>7'205.2</b>	<b>306.2</b>	<b>167.8</b>	<b>1'036.5</b>	<b>28'018.1</b>	<b>5'127.9</b>	<b>229.7</b>	<b>#####</b>	<b>1'363.7</b>	<b>706.4</b>	<b>3'414.1</b>	<b>11'842.7</b>	<b>410.8</b>	<b>32.6</b>	<b>730.5</b>	<b>#####</b>	<b>3'462.6</b>	<b>715.9</b>	<b>4'146.0</b>	<b>49'359.4</b>
<b>Autres pays</b>	<b>0.0</b>	<b>0.0</b>	<b>0.0</b>	<b>0.0</b>	<b>0.0</b>	<b>0.0</b>	<b>0.0</b>	<b>0.0</b>	<b>0.0</b>	<b>0.0</b>	<b>0.0</b>	<b>0.0</b>	<b>0.0</b>	<b>0.0</b>	<b>0.0</b>	<b>0.0</b>	<b>0.0</b>	<b>0.0</b>	<b>0.0</b>	<b>0.0</b>	<b>0.0</b>
Canada	680.6	*	*	*	2.0	682.6	24.9	*	*	12.9	*	34.0	71.8	0.0	*	0.0	0.0	214.1	0.2	525.8	1'494.5
USA	1'055.1	2'848.1	*	*	60.9	3'964.1	77.9	9.8	70.9	16.2	*	92.5	267.4	0.0	*	6.9	6.9	152.9	1.7	371.5	4'764.6
Canada ou USA / autres pays	565.3	1'725.8	53.3	1'498.0	47.1	3'889.5	18.7	16.2	118.0	10.4	20.4	33.4	217.2	766.4	2.8	16.6	785.8	261.9	417.9	0.0	5'572.3
<b>TOTAL AUTRES PAYS</b>	<b>2'301.0</b>	<b>4'573.9</b>	<b>53.3</b>	<b>1'498.0</b>	<b>110.1</b>	<b>8'536.3</b>	<b>121.6</b>	<b>26.0</b>	<b>189.0</b>	<b>39.6</b>	<b>20.4</b>	<b>160.0</b>	<b>556.5</b>	<b>766.4</b>	<b>2.8</b>	<b>23.5</b>	<b>792.7</b>	<b>628.9</b>	<b>419.7</b>	<b>897.3</b>	<b>11'831.5</b>
<b>TOTAL</b>	<b>21'603.3</b>	<b>11'779.1</b>	<b>359.5</b>	<b>1'665.8</b>	<b>1'146.6</b>	<b>36'554.3</b>	<b>5'249.4</b>	<b>255.7</b>	<b>#####</b>	<b>1'403.2</b>	<b>726.8</b>	<b>3'574.1</b>	<b>12'399.2</b>	<b>#####</b>	<b>35.5</b>	<b>754.0</b>	<b>#####</b>	<b>4'091.6</b>	<b>#####</b>	<b>5'042.1</b>	<b>61'190.8</b>

\* Pour des raisons de protection de données, celles concernant les exportations de variétés ne comportant qu'un ou deux exportateurs ne sont pas ventilées par pays, mais rassemblées sous la rubrique "autres pays d'Europe" ou "Canada ou USA / autres pays".

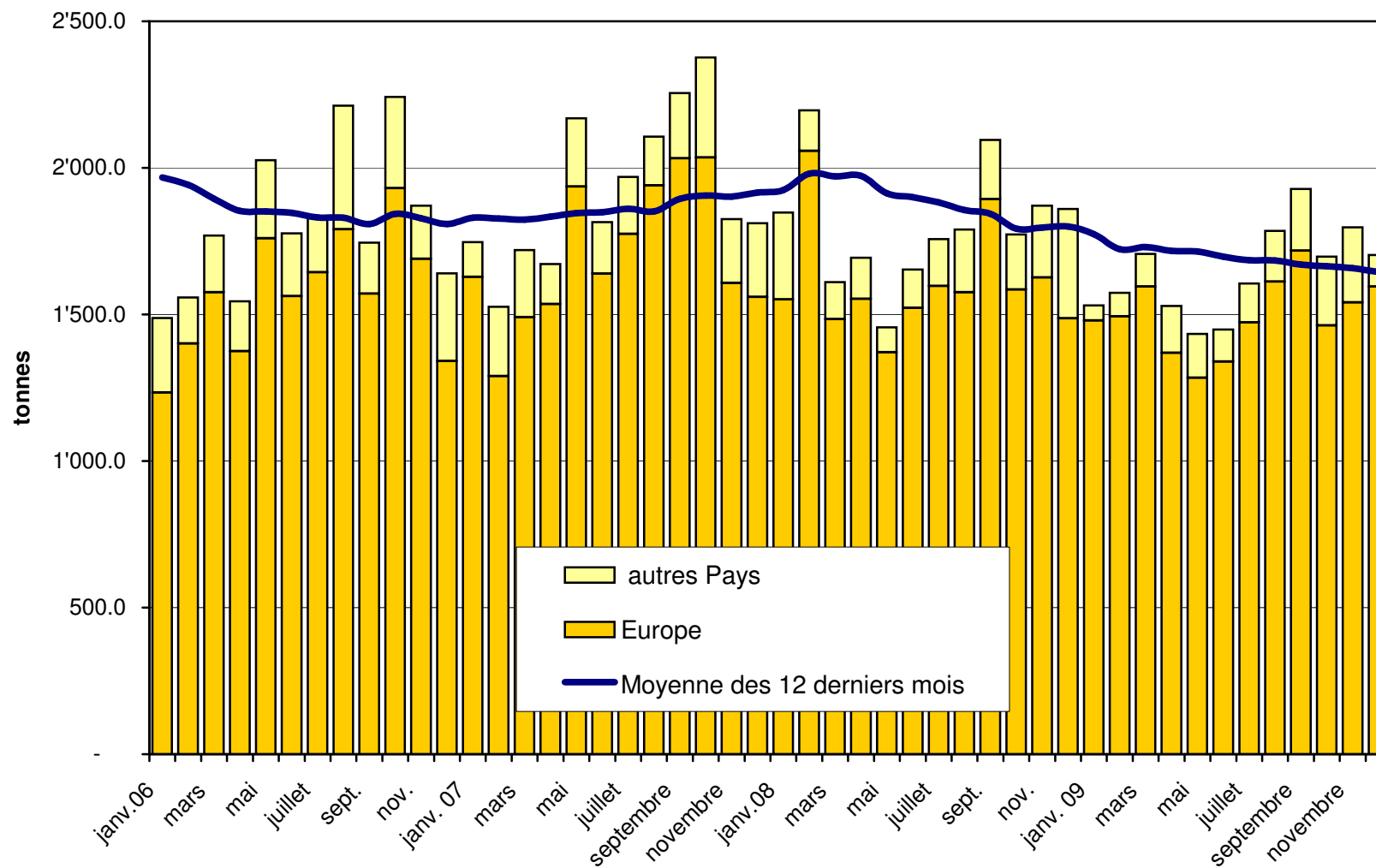
Source: DGD



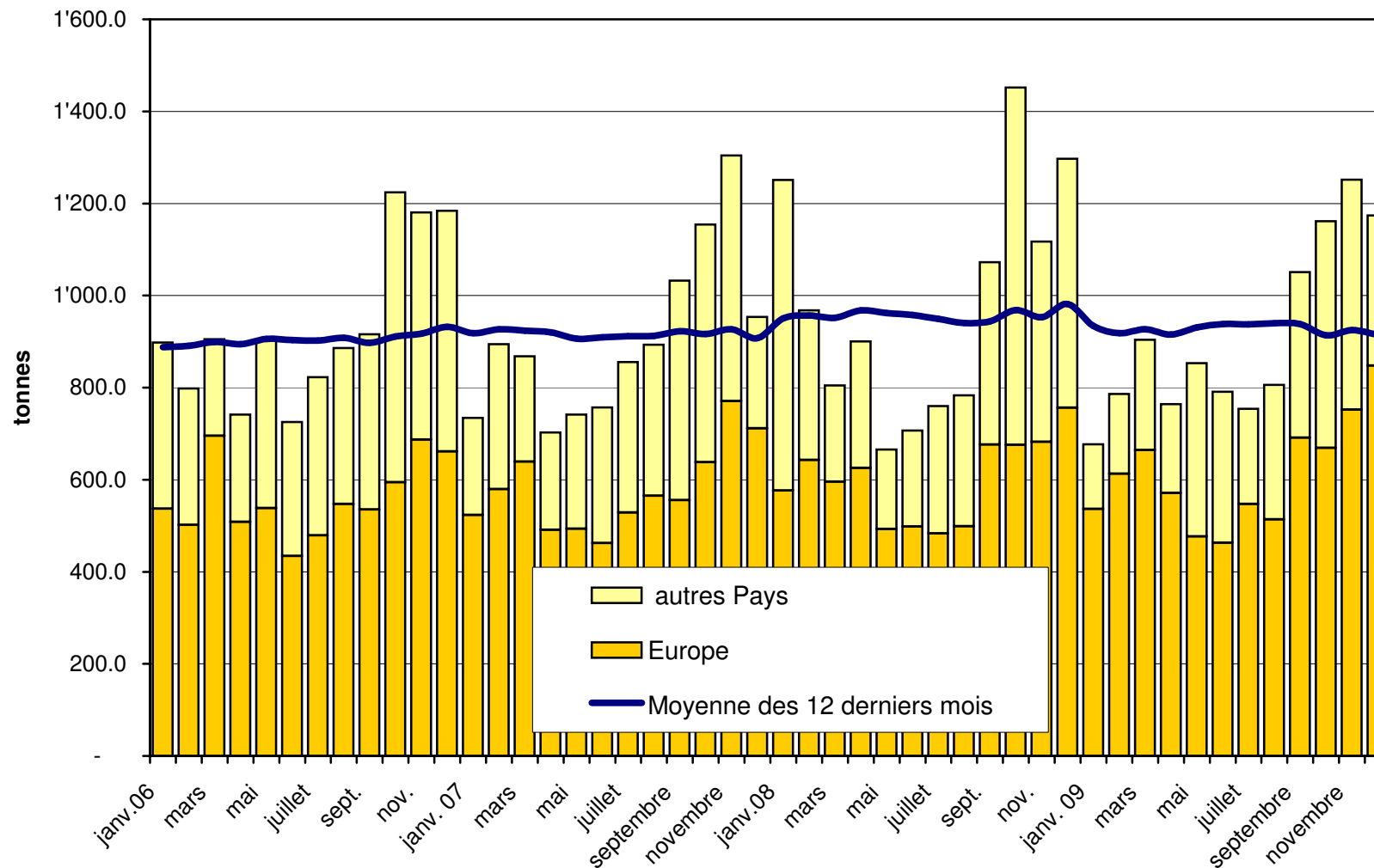
**Total des exportations de fromage (y c. mélanges à fondue et fromage fondu) depuis 2006**  
**Valeur moyenne des 12 derniers**



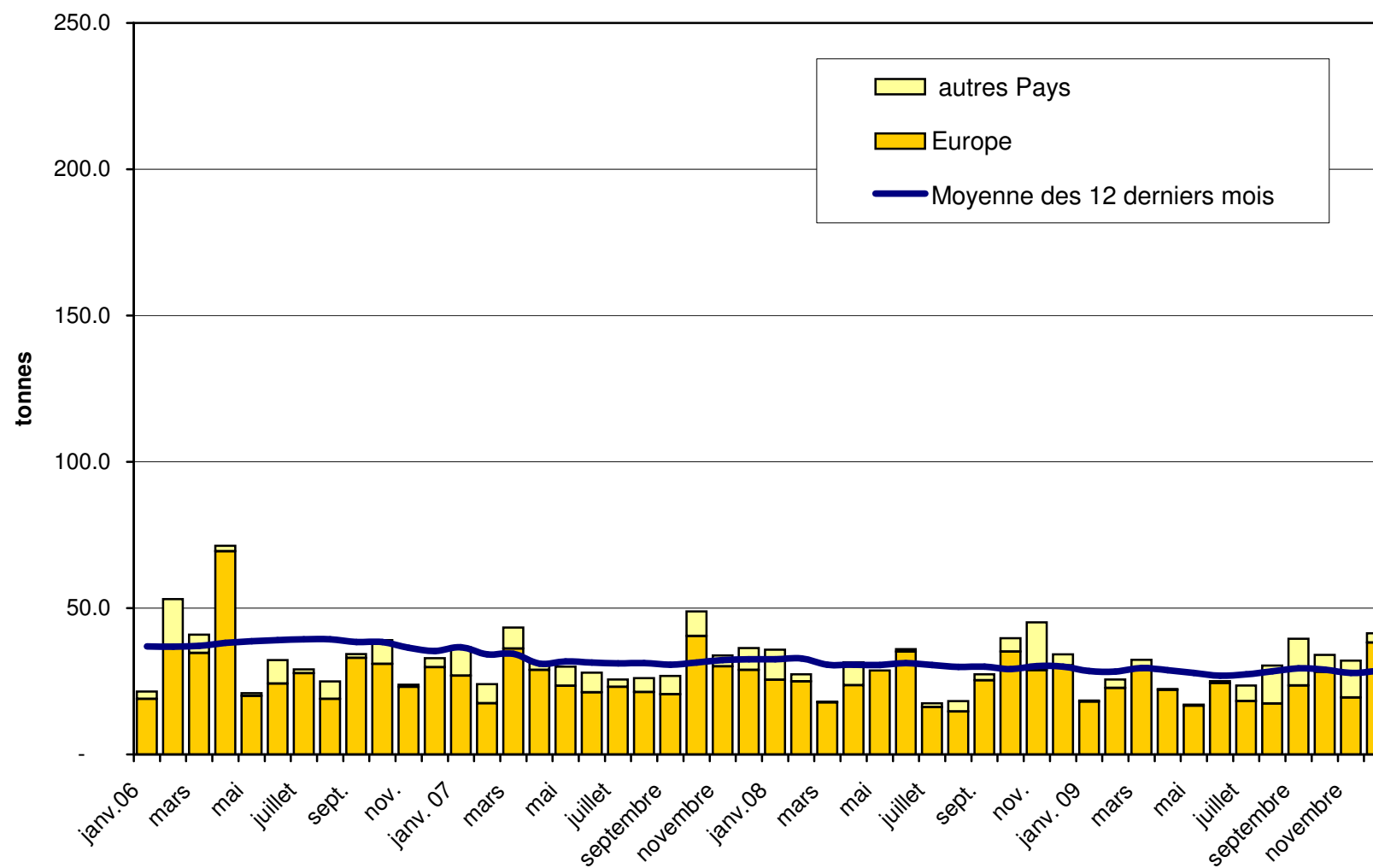
### Exportations d'Emmentaler depuis 2006 Valeur moyenne des 12 derniers mois



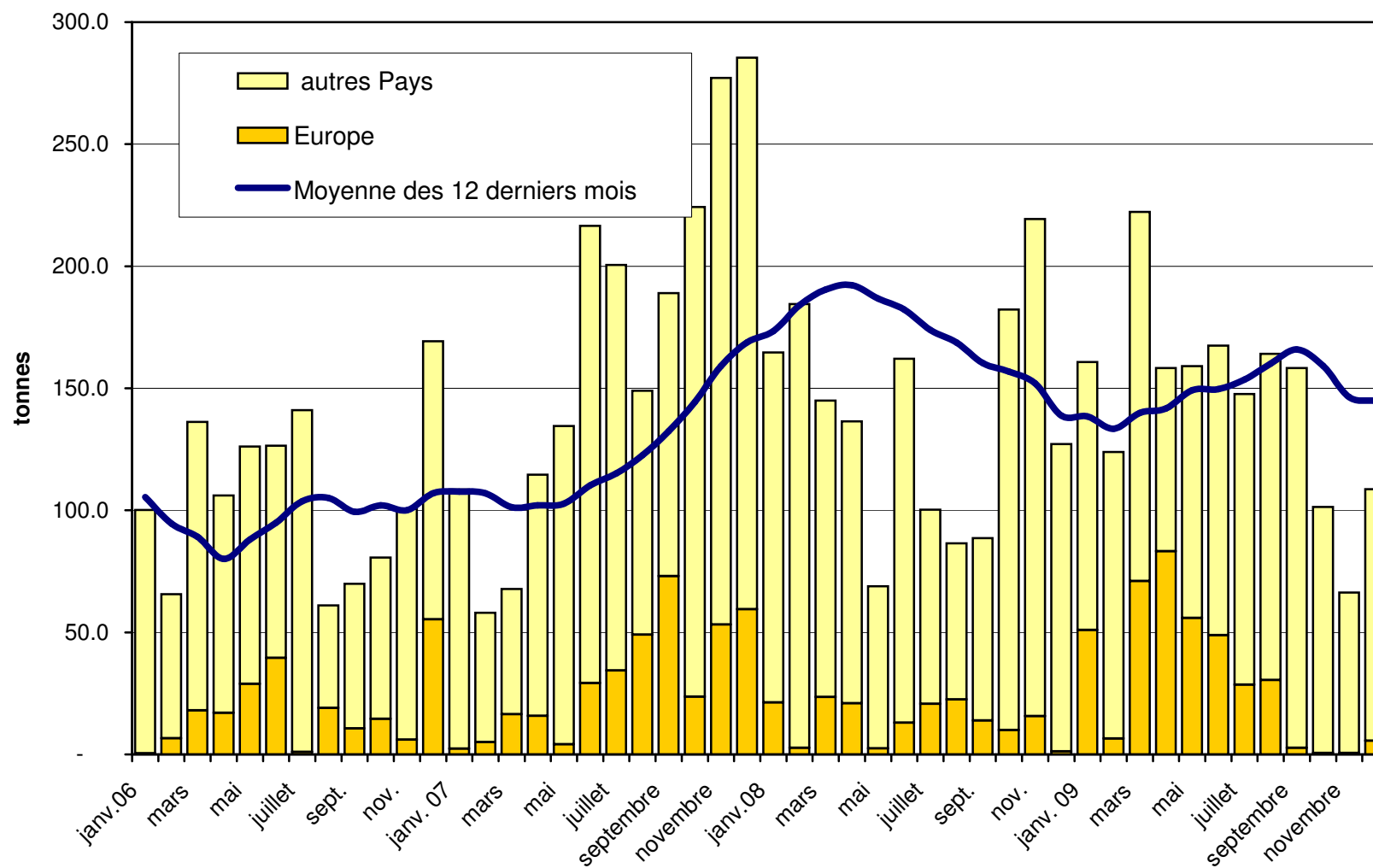
### Exportations de Gruyère depuis 2006 Valeur moyenne des 12 derniers mois



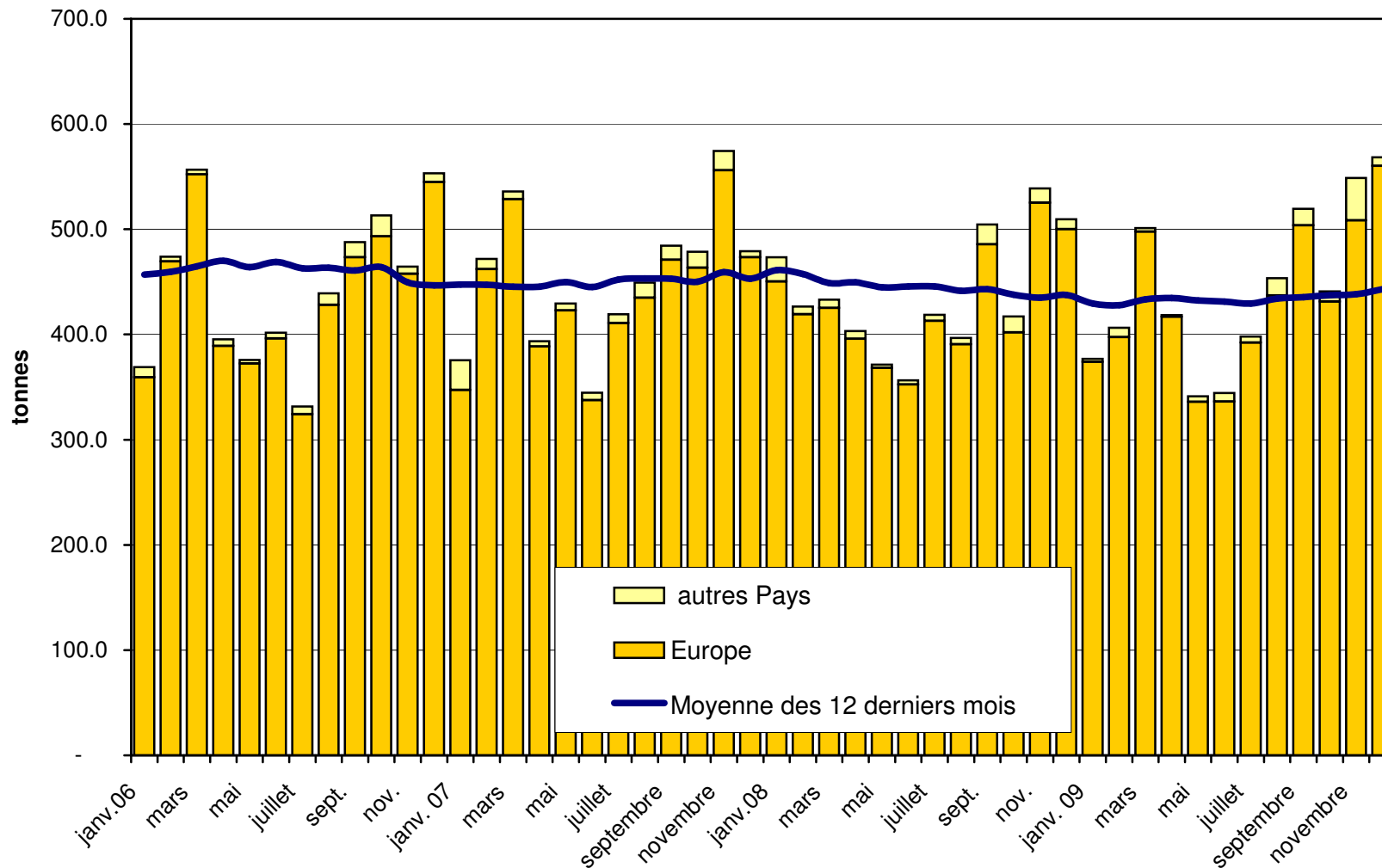
### Exportations de sbrinz depuis 2006 Valeur moyenne des 12 derniers mois



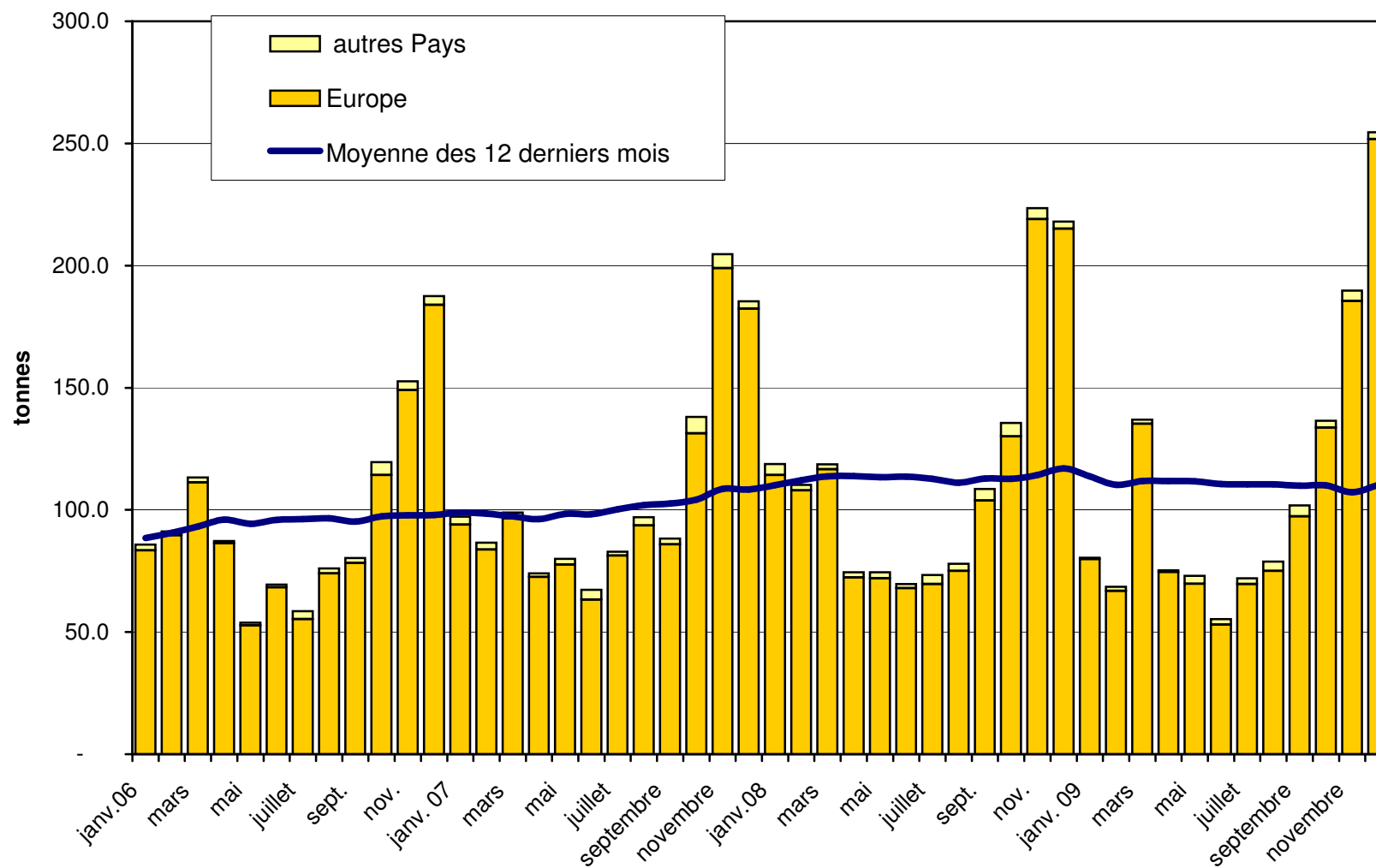
### Exportations de Switzerland Swiss depuis 2006 Moyenne des 12 derniers mois



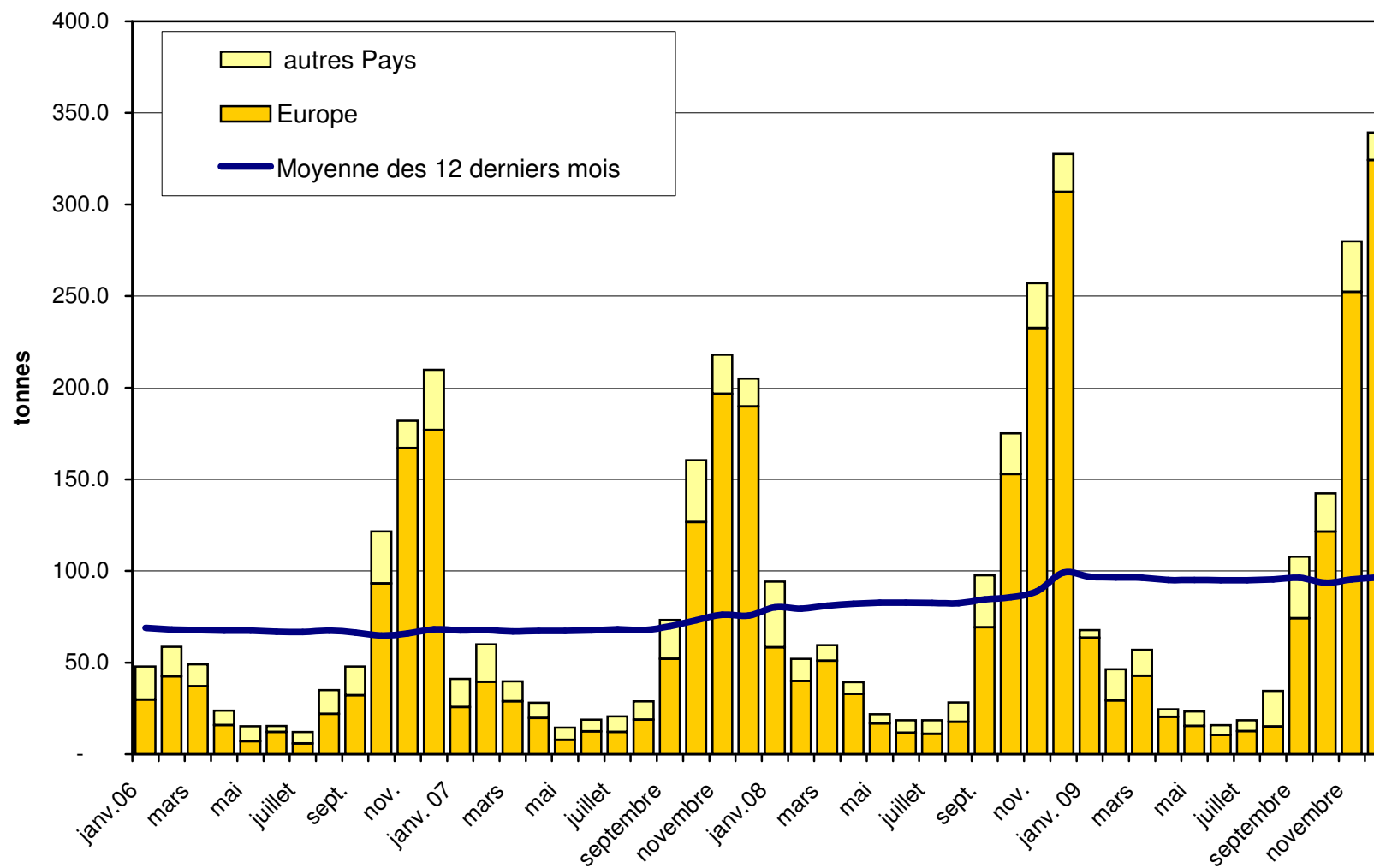
### Exportations du Fromage Appenzeller depuis 2006 Valeur moyenne des 12 derniers mois



### Exportations de Tête de Moine depuis 2006 Valeur moyenne des 12 derniers mois

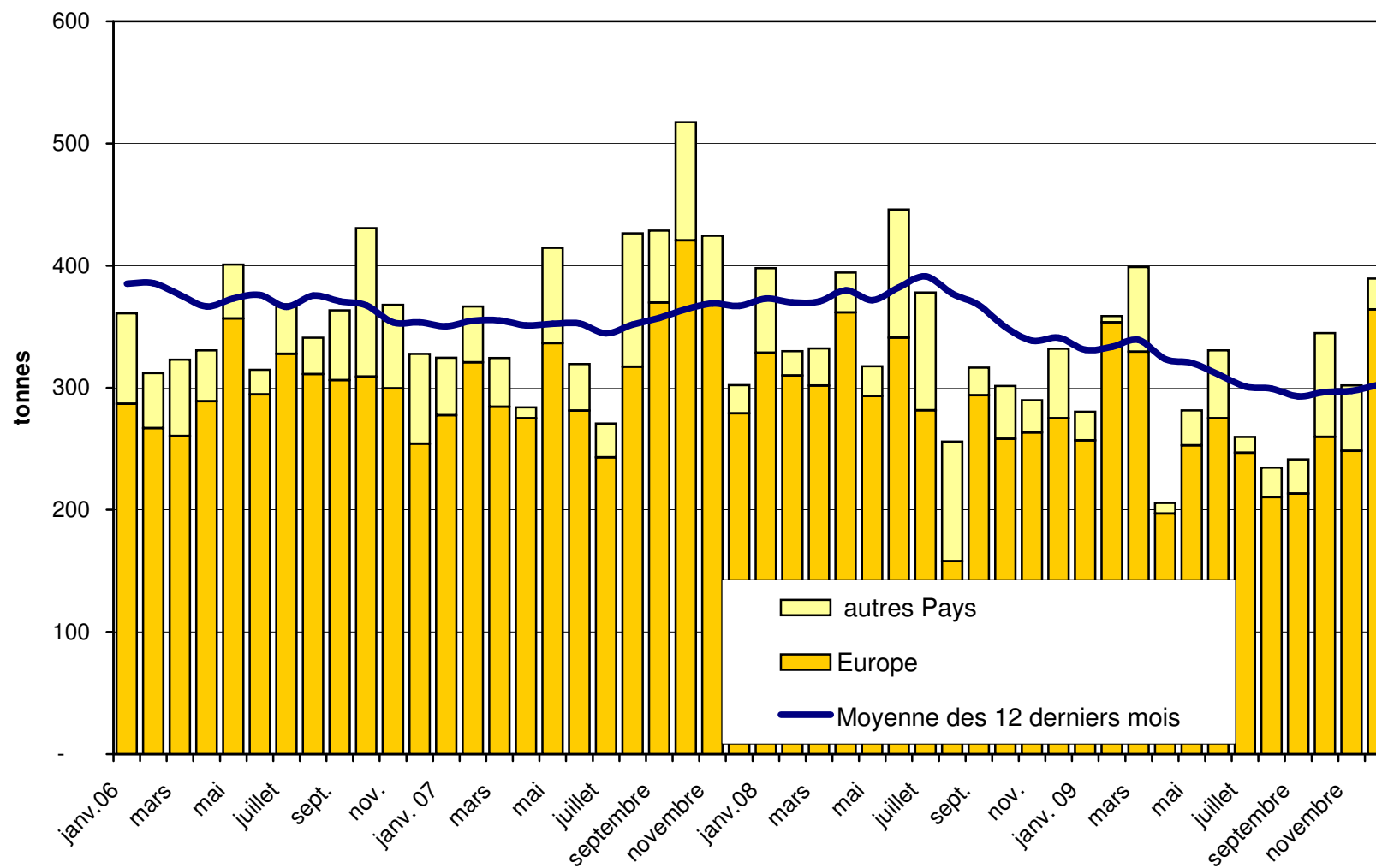


### Exportations de Raclette Suisse depuis 2006 Valeur moyenne des 12 derniers mois

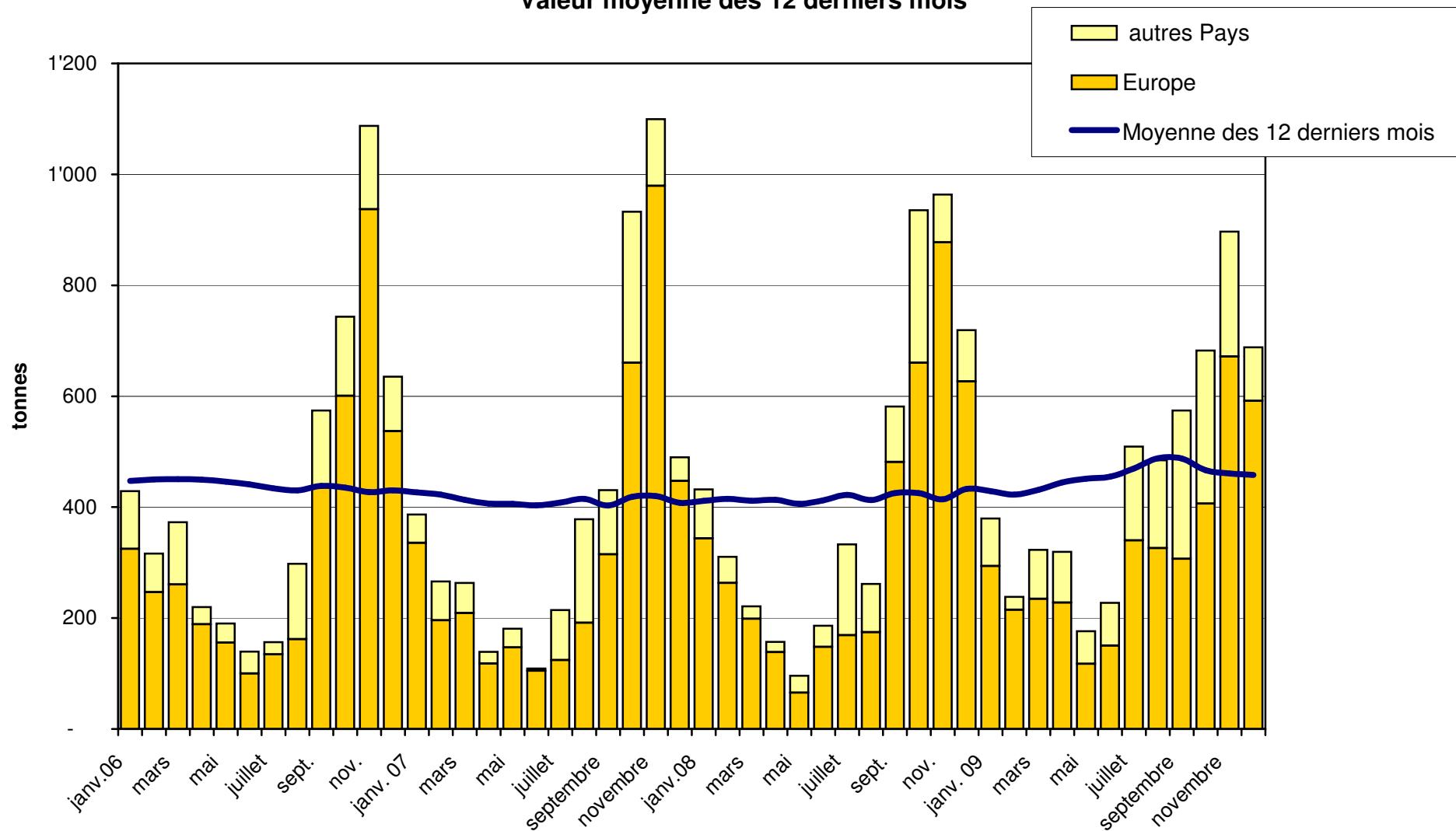




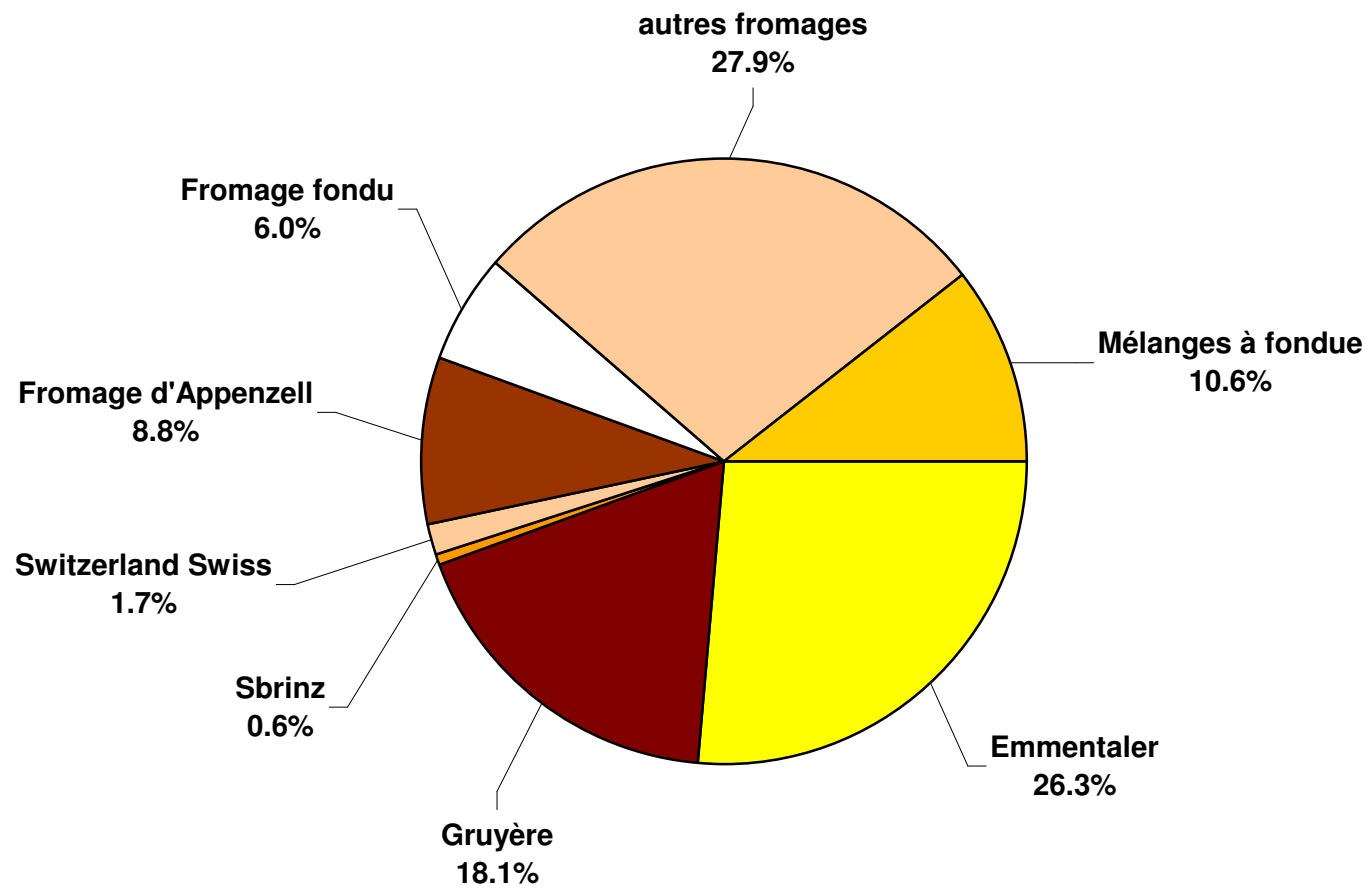
### Exportations de fromage fondu depuis 2006 Valeur moyenne des 12 derniers mois



### Exportations de Fondue prête à l'emploi depuis 2006 Valeur moyenne des 12 derniers mois



## Pourcentage des exportations de fromage par variété en décembre 2009 Total 6'485 tonnes



## Importations de fromage par produit/groupe de produit

Fromages / Catégorie	Importations mensuelles		Différence par rapport au même mois de l'année précédente		Importations cumulées		Différence par rapport à la période de l'année précédente	
	décembre 2008 tonnes	décembre 2009 tonnes	tonnes	(%)	janv. - déc. 2008 tonnes	janv. - déc. 2009 tonnes	tonnes	(%)
Mascarpone, Ricotta Romana	178.6	171.3	-7.2	-4.1	1'255.7	1'160.8	-94.9	-7.6
Mozzarella	127.1	180.4	53.3	41.9	2'890.5	2'752.2	-138.4	-4.8
Autres fromages frais	836.7	1'026.2	189.5	22.7	9'411.1	11'368.7	1'957.6	20.8
<b>Total fromages frais</b>	<b>1'142.3</b>	<b>1'377.9</b>	<b>235.6</b>	<b>20.6</b>	<b>13'557.4</b>	<b>15'281.7</b>	<b>1'724.4</b>	<b>12.7</b>
Danablu, Gorgonzola, Roquefort	30.3	22.2	-8.0	-26.5	209.9	199.5	-10.5	-5.0
Fromage à croûte fleurie	189.4	192.8	3.4	1.8	1'956.4	1'920.9	-35.5	-1.8
Bleu, fromage à pâte persillée	0.0	0.0	0.0		0.0	0.0	0.0	
Brie, Camembert, Italic	192.4	169.7	-22.6	-11.8	1'607.2	1'896.4	289.2	18.0
Autres fromages à pâte molle	571.7	621.6	49.9	8.7	6'022.9	6'412.1	389.2	6.5
<b>Total fromages à pâte molle</b>	<b>983.7</b>	<b>1'006.4</b>	<b>22.6</b>	<b>2.3</b>	<b>9'796.3</b>	<b>10'428.7</b>	<b>632.4</b>	<b>6.5</b>
Fromage à pâte mi-dure persillée	6.1	7.3	1.2	19.4	49.5	38.8	-10.7	-21.7
Caciocavallo, Fontina, Brà, etc.	54.9	57.9	3.0	5.4	775.9	729.3	-46.6	-6.0
Tilsiter	7.9	2.9	-5.0	-63.5	178.3	81.7	-96.6	-54.2
Autres fromages à pâte mi-dure	586.7	534.4	-52.3	-8.9	6'212.9	6'241.2	28.3	0.5
Fromages à pâte mi-dure râpé, en poudre	2.8	23.0	20.3	734.0	5.4	91.3	85.9	1'589.7
<b>Total fromages à pâte mi-dure</b>	<b>658.4</b>	<b>625.4</b>	<b>-32.9</b>	<b>-5.0</b>	<b>7'222.0</b>	<b>7'182.3</b>	<b>-39.7</b>	<b>-0.5</b>
Fromage aux herbes (Schabziger)	6.0	0.0	-6.0	-99.6	6.6	33.9	27.3	415.9
Fromage à pâte dure persillée	0.0	0.0	0.0		3.8	0.4	-3.4	-89.3
Caciocavallo, Fontina, Brà, etc.	14.4	19.6	5.2	36.1	227.5	181.4	-46.1	-20.3
Emmentaler	32.0	33.0	1.0	3.2	416.6	390.5	-26.1	-6.3
Autres fromages à pâte dure	237.8	198.8	-39.0	-16.4	2'416.1	2'147.8	-268.3	-11.1
Fromages à pâte dure râpé, en poudre	48.9	24.9	-24.0	-49.0	408.5	369.1	-39.4	-9.6
<b>Total fromages à pâte dure</b>	<b>339.2</b>	<b>276.4</b>	<b>-62.8</b>	<b>-18.5</b>	<b>3'479.1</b>	<b>3'123.1</b>	<b>-355.9</b>	<b>-10.2</b>
Grana/Parmigiano	451.4	427.0	-24.4	-5.4	4'896.8	5'179.3	282.5	5.8
<b>Total fromages à pâte extra-dure</b>	<b>451.4</b>	<b>427.0</b>	<b>-24.4</b>	<b>-5.4</b>	<b>4'896.8</b>	<b>5'179.3</b>	<b>282.5</b>	<b>5.8</b>
<b>Total variétés de fromages sans fr. fondu</b>	<b>3'575.0</b>	<b>3'713.1</b>	<b>138.2</b>	<b>3.9</b>	<b>38'951.6</b>	<b>41'195.2</b>	<b>2'243.6</b>	<b>5.8</b>
<b>Total fromage fondu</b>	<b>222.0</b>	<b>318.3</b>	<b>96.2</b>	<b>43.4</b>	<b>2'117.9</b>	<b>2'905.7</b>	<b>787.8</b>	<b>37.2</b>

Source: DGD

## Importations de fromage par pays fournisseur

décembre 2009

	Mascarpone, ricotta Romana		Mozzarella		Autres fromages frais		TOTAL fromages frais		Danablu, Gorgonzola, Roquefort		Brie, Camembert, Reblochon		Autres fromages à pâte molle		TOTAL fromages à pâte molle		Fromage aux herbes		Fromage à pâte dure et mi-dure		Autres fromages		TOTAL	
Pays	tonnes	tonnes	tonnes	tonnes	tonnes	tonnes	tonnes	tonnes	tonnes	tonnes	tonnes	tonnes	tonnes	tonnes	tonnes	tonnes	tonnes	tonnes	tonnes	tonnes	tonnes	tonnes	tonnes	TOTAL
<b>EUROPE</b>																								
Allemagne	0.0	18.9	347.0	365.9	0.7	0.0	145.4	146.2	0.0	178.1	141.5													831.6
France	0.0	27.0	257.3	284.4	16.5	152.1	393.8	562.4	0.0	267.1	94.5													1'208.4
Italie	169.8	133.9	279.2	582.9	4.8	0.0	190.5	195.3	0.0	724.0	28.7													1'530.9
Pays-Bas	0.0	0.0	1.5	1.5	0.0	0.0	24.6	24.6	0.0	32.6	0.0													58.6
Belgique	0.0	0.0	44.5	44.5	0.0	0.0	6.9	6.9	0.0	3.1	0.0													54.5
Luxembourg	0.0	0.0	0.0	0.0	0.0	0.0	0.0	0.0	0.0	0.0	0.0													0.0
Autriche	1.5	0.0	14.8	16.3	0.0	0.0	5.7	5.7	0.0	58.0	53.1													133.1
Grande-Bretagne	0.0	0.0	0.0	0.0	0.0	0.0	0.0	0.0	0.0	12.5	0.0													12.5
Danemark	0.0	0.0	81.9	81.9	0.2	0.0	18.4	18.6	0.0	12.4	0.0													112.9
Norvège	0.0	0.0	0.0	0.0	0.0	0.0	0.0	0.0	0.0	0.0	0.0													0.0
Suède	0.0	0.0	0.0	0.0	0.0	0.0	0.0	0.0	0.0	1.8	0.3													2.0
Portugal	0.0	0.0	0.0	0.0	0.0	0.0	0.3	0.3	0.0	10.7	0.0													11.0
Espagne	0.0	0.0	0.0	0.0	0.0	0.0	1.0	1.0	0.0	18.1	0.0													19.1
Grèce	0.0	0.0	0.0	0.0	0.0	0.0	45.4	45.4	0.0	0.1	0.0													45.4
Autres pays d'Europe	0.0	0.0	0.0	0.0	0.0	0.0	0.0	0.0	0.0	10.5	0.0													10.5
<b>TOTAL EUROPE</b>	171.3	179.9	1'026.2	1'377.4	22.2	152.1	832.0	1'006.4	0.0	1'328.8	318.1													4'030.7
<b>Autres pays</b>								0.0																0.0
Canada	0.0	0.0	0.0	0.0	0.0	0.0	0.0	0.0	0.0	0.0	0.0													0.0
USA	0.0	0.0	0.0	0.0	0.0	0.0	0.0	0.0	0.0	0.0	0.0													0.0
Autres pays d'Amérique	0.0	0.0	0.0	0.0	0.0	0.0	0.0	0.0	0.0	0.0	0.0													0.0
Amérique latine	0.0	0.0	0.0	0.0	0.0	0.0	0.0	0.0	0.0	0.0	0.0													0.0
Afrique	0.0	0.0	0.0	0.0	0.0	0.0	0.0	0.0	0.0	0.0	0.0													0.0
Asie	0.0	0.0	0.0	0.0	0.0	0.0	0.0	0.0	0.0	0.0	0.2													0.2
Australie	0.0	0.0	0.0	0.0	0.0	0.0	0.0	0.0	0.0	0.0	0.0													0.0
<b>TOTAL AUTRES PAYS</b>	0.0	0.0	0.0	0.0	0.0	0.0	0.0	0.0	0.0	0.0	0.2													0.2
<b>TOTAL</b>	171.3	179.9	1'026.2	1'377.4	22.2	152.1	832.0	1'006.4	0.0	1'328.8	318.3													4'030.8

Source: DGD

## Importations de fromage par pays fournisseur

décembre 2008

Pays	Importations de fromage par pays fournisseur												TOTAL
	Mascarpone, ricotta Romana	Mozzarella	Autres fromages frais	TOTAL fromages frais	Danablu, Gorgonzola, Roquefort	Brie, Camembert, Reblochon	Autres fromages à pâte molle	TOTAL fromages à pâte molle	Fromage aux herbes	Fromage à pâte dure et mi-dure	Autres fromages		
	tonnes	tonnes	tonnes	tonnes	tonnes	tonnes	tonnes	tonnes	tonnes	tonnes	tonnes	tonnes	
<b>EUROPE</b>													
Allemagne	0.0	0.2	244.4	244.6	0.9	0.0	125.5	126.5	0.0	221.6	14.1		606.8
France	0.0	0.0	225.8	225.8	24.6	178.2	409.4	612.2	0.0	258.5	115.8		1'212.3
Italie	182.6	126.5	259.8	568.9	4.0	0.0	186.6	190.5	6.0	767.3	44.0		1'576.7
Pays-Bas	0.0	0.0	0.2	0.2	0.0	0.0	0.1	0.1	0.0	57.4	0.0		57.7
Belgique	0.0	0.0	0.0	0.0	0.0	0.0	0.0	0.0	0.0	0.0	0.0		0.0
Luxembourg	0.0	0.0	0.0	0.0	0.0	0.0	0.0	0.0	0.0	0.0	0.0		0.0
Autriche	1.0	0.0	9.4	10.8	0.0	0.0	5.1	5.1	0.0	57.2	48.0		121.1
Grande-Bretagne	0.0	0.0	0.0	0.0	0.0	0.0	0.3	0.3	0.0	9.6	0.0		9.8
Danemark	0.0	0.0	95.5	95.5	0.7	0.0	23.5	24.3	0.0	16.4	0.0		136.2
Norvège	0.0	0.0	0.0	0.0	0.0	0.0	0.0	0.0	0.0	0.0	0.0		0.0
Suède	0.0	0.0	0.0	0.0	0.0	0.0	0.0	0.0	0.0	1.2	0.0		1.2
Portugal	0.0	0.0	0.0	0.0	0.0	0.0	1.5	1.5	0.0	6.7	0.0		8.2
Espagne	0.0	0.0	0.0	0.0	0.0	0.0	0.6	0.6	0.0	24.9	0.0		25.5
Grèce	0.0	0.0	0.0	0.0	0.0	0.0	22.7	22.7	0.0	0.2	0.0		22.9
Autres pays d'Europe	0.0	0.0	0.0	0.0	0.0	0.0	0.0	0.0	0.0	22.0	0.1		22.1
<b>TOTAL EUROPE</b>	183.6	127.1	835.0	1'145.7	30.3	178.2	775.2	983.7	6.0	1'443.0	222.0		3'800.4
<b>Autres pays</b>	0.0	0.0	0.0	0.0	0.0	0.0	0.0	0.0	0.0	0.0	0.0		0.0
Canada	0.0	0.0	0.0	0.0	0.0	0.0	0.0	0.0	0.0	0.0	0.0		0.0
USA	0.0	0.0	0.0	0.0	0.0	0.0	0.0	0.0	0.0	0.0	0.0		0.0
Autres pays d'Amérique	0.0	0.0	0.0	0.0	0.0	0.0	0.0	0.0	0.0	0.0	0.0		0.0
Amérique latine	0.0	0.0	0.0	0.0	0.0	0.0	0.0	0.0	0.0	0.0	0.0		0.0
Afrique	0.0	0.0	0.0	0.0	0.0	0.0	0.0	0.0	0.0	0.0	0.0		0.0
Asie	0.0	0.0	0.0	0.0	0.0	0.0	0.0	0.0	0.0	0.0	0.0		0.0
Australie	0.0	0.0	0.0	0.0	0.0	0.0	0.0	0.0	0.0	0.0	0.0		0.0
<b>TOTAL AUTRES PAYS</b>	0.0	0.0	0.0	0.0	0.0	0.0	0.0	0.0	0.0	0.0	0.0		0.0
<b>TOTAL</b>	183.6	127.1	835.0	1'145.7	30.3	178.2	775.2	983.7	6.0	1'443.0	222.0		3'800.4

Source: DGD

## Importations de fromage cumulées par pays, cumulées

Janvier à décembre 2009

Pays	Janvier à décembre 2009												TOTAL
	Mascarpone, ricotta Romana	Mozzarella	Autres fromages frais	TOTAL fromages frais	Danablu, Gorgonzola, Roquefort	Brie, Camembert, Reblochon	Autres fromages à pâte molle	TOTAL fromages à pâte molle	Fromage aux herbes	Fromage à pâte dure et mi-dure	Autres fromages		
	tonnes	tonnes	tonnes	tonnes	tonnes	tonnes	tonnes	tonnes	tonnes	tonnes	tonnes	tonnes	
<b>EUROPE</b>	0.0												
Allemagne	0.3	138.4	3'766.8	3'905	9.0	0.0	1'774.8	1'784	0.0	2'173.5	963.5		8'826.4
France	0.2	52.1	2'902.4	2'955	146.3	1'729.0	3'768.8	5'644	0.0	2'583.4	1'085.4		12'267.7
Italie	1'147.8	2'538.3	3'170.2	6'856	41.5	0.0	1'930.9	1'972	33.9	8'243.8	354.6		17'460.9
Pays-Bas	0.0	0.0	20.7	20.7	0.0	0.0	60.6	60.6	0.0	681.8	0.1		763.2
Belgique	0.0	0.0	145.9	145.9	0.0	0.0	32.4	32.4	0.0	193.6	0.0		371.9
Luxembourg	0.0	0.0	0.0	0.0	0.0	0.0	0.0	0.0	0.0	0.0	0.0		0.0
Autriche	12.6	0.0	164.6	190.1	0.0	0.0	72.1	72.1	0.0	607.8	480.4		1'350.3
Grande-Bretagne	0.0	0.0	164.0	164.0	0.0	0.0	5.7	5.7	0.0	138.1	0.0		307.8
Danemark	0.0	0.2	976.0	976.1	2.7	0.0	257.6	260.3	0.0	167.9	0.0		1'404.3
Norvège	0.0	0.0	0.1	0.1	0.0	0.0	0.0	0.0	0.0	0.0	0.0		0.1
Suède	0.0	0.0	0.0	0.0	0.0	0.0	1.0	1.0	0.0	13.1	2.7		16.8
Portugal	0.0	0.0	0.0	0.0	0.0	0.0	11.0	11.0	0.0	122.8	0.0		133.8
Espagne	0.0	0.0	1.7	1.7	0.0	0.0	11.8	11.8	0.0	254.7	0.0		268.3
Grèce	0.0	0.0	6.7	6.7	0.0	0.0	530.1	530.1	0.0	3.0	0.1		539.9
Autres pays d'Europe	0.0	0.7	0.1	0.8	0.0	0.0	22.9	22.9	0.0	212.7	0.0		236.4
<b>TOTAL EUROPE</b>	1'160.8	2'742.6	11'319.2	15'222.6	199.5	1'729.0	8'479.9	10'408.4	33.9	15'396.3	2'886.7		43'947.9
<b>Autres pays</b>	0.0	0.0	0.0	0.0	0.0	0.0	0.0	0.0	0.0	0.0	0.0		0.0
Canada	0.0	0.0	0.0	0.0	0.0	0.0	0.0	0.0	0.0	0.0	0.0		0.0
USA	0.0	0.0	0.0	0.0	0.0	0.0	0.0	0.0	0.0	0.2	0.0		0.2
Autres pays d'Amérique	0.0	0.0	0.0	0.0	0.0	0.0	0.0	0.0	0.0	0.0	0.0		0.0
Amérique latine	0.0	0.0	0.0	0.0	0.0	0.0	0.0	0.0	0.0	2.8	0.0		2.8
Afrique	0.0	0.0	0.0	0.0	0.0	0.0	0.0	0.0	0.0	0.0	0.0		0.0
Asie	0.0	0.0	0.1	0.1	0.0	0.0	0.6	0.6	0.0	0.0	0.2		0.9
Australie	0.0	0.0	0.0	0.0	0.0	0.0	0.0	0.0	0.0	0.0	0.0		0.0
<b>TOTAL AUTRES PAYS</b>	0.0	0.0	0.1	0.1	0.0	0.0	0.6	0.6	0.0	3.0	0.2		3.9
<b>TOTAL</b>	1160.8	2742.6	11319.3	15222.7	199.5	1729.0	8480.5	10409.0	33.9	15399.3	2886.8		43951.8

Source: DGD

Importations de fromage cumulées par pays, cumulées

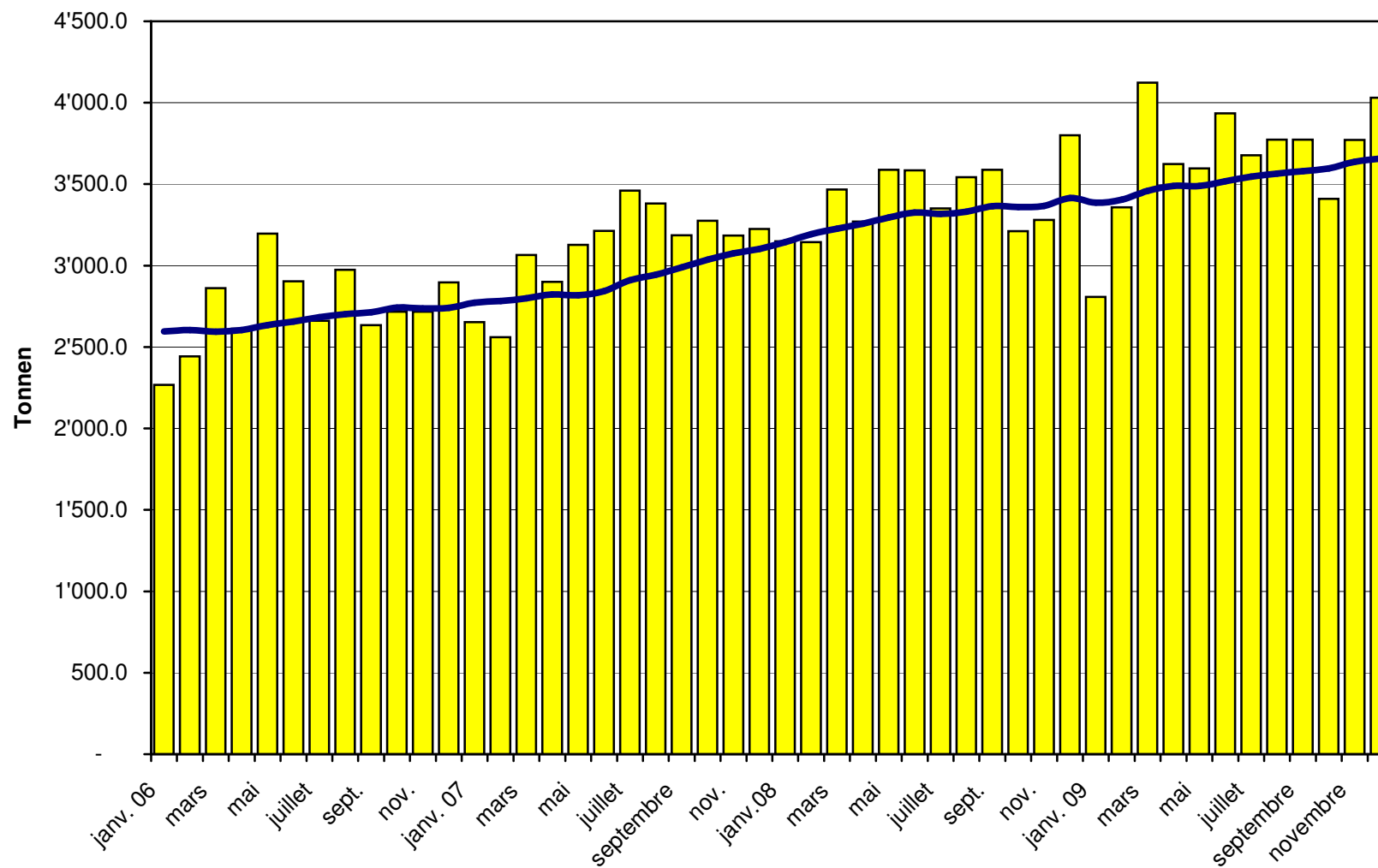
Janvier à décembre 2008

Pays	Janvier à décembre 2008												TOTAL
	Mascarpone, ricotta Romana	Mozzarella	Autres fromages frais	TOTAL fromages frais	Danablu, Gorgonzola, Roquefort	Brie, Camembert, Reblochon	Autres fromages à pâte molle	TOTAL fromages à pâte molle	Fromage aux herbes	Fromage à pâte dure et mi-dure	Autres fromages		
	tonnes	tonnes	tonnes	tonnes	tonnes	tonnes	tonnes	tonnes	tonnes	tonnes	tonnes	tonnes	
<b>EUROPE</b>													
Allemagne	40.1	229.8	3'026.2	3'296	15.4	0.0	1'633.6	1'649	0.2	2'098.9	176.2		7'220.5
France	0.0	1.2	2'474.8	2'476	149.1	1'452.0	3'709.2	5'188	0.2	2'646.0	1'059.2		11'369.9
Italie	1'218.8	2'643.2	2'793.7	6'656	42.0	0.0	1'948.0	2'112	6.2	8'337.5	415.1		17'526.4
Pays-Bas	0.0	0.4	7.3	7.7	0.0	0.0	30.5	30.5	0.0	714.7	0.0		752.9
Belgique	0.0	0.0	0.0	0.0	0.0	0.0	0.0	0.0	0.0	58.2	2.5		60.7
Luxembourg	0.0	0.0	0.0	0.0	0.0	0.0	0.0	0.0	0.0	0.0	0.0		0.0
Autriche	1.0	0.0	146.3	157.3	0.0	0.0	49.1	49.1	0.0	426.2	445.5		1'078.1
Grande-Bretagne	0.0	0.0	0.8	0.8	0.0	0.0	0.6	0.6	0.0	114.5	0.0		115.9
Danemark	0.0	0.0	931.3	931.3	3.3	0.0	268.9	272.2	0.0	174.0	0.0		1'377.5
Norvège	0.0	0.0	0.2	0.2	0.0	0.0	0.0	0.0	0.0	0.1	0.0		0.2
Suède	0.0	0.0	0.0	0.0	0.0	0.0	1.6	1.6	0.0	15.2	2.9		19.6
Portugal	0.0	0.0	0.0	0.0	0.0	0.0	21.7	21.7	0.0	99.4	0.0		121.1
Espagne	0.0	0.0	0.1	0.1	0.0	0.0	5.1	5.1	0.0	280.7	0.0		285.9
Grèce	0.0	0.0	1.1	1.1	0.0	0.0	435.4	435.4	0.0	3.2	0.0		439.7
Autres pays d'Europe	0.0	1.3	1.1	2.4	13.4	0.0	0.9	14.3	0.0	584.2	9.0		609.9
<b>TOTAL EUROPE</b>	1'259.9	2'886.0	9'382.9	13'528.8	223.3	1'452.0	8'104.5	9'779.8	6.6	15'552.8	2'110.3		40'978.3
<b>Autres pays</b>	0.0	0.0	0.0	0.0	0.0	0.0	0.0	0.0	0.0	0.0	0.0		0.0
Canada	0.0	0.0	0.0	0.0	0.0	0.0	0.0	0.0	0.0	0.0	0.0		0.0
USA	0.0	0.0	0.0	0.0	0.0	0.0	0.0	0.0	0.0	0.0	0.0		0.0
Autres pays d'Amérique	0.0	0.0	0.0	0.0	0.0	0.0	0.0	0.0	0.0	0.0	0.0		0.0
Amérique latine	0.0	0.0	0.0	0.0	0.0	0.0	0.0	0.0	0.0	0.0	0.0		0.0
Afrique	0.0	0.0	0.0	0.0	0.0	0.0	0.0	0.0	0.0	0.0	0.0		0.0
Asie	0.0	0.0	0.1	0.1	0.0	0.0	0.4	0.4	0.0	0.0	0.0		0.4
Australie	0.0	0.0	0.0	0.0	0.0	0.0	0.0	0.0	0.0	0.0	0.0		0.0
<b>TOTAL AUTRES PAYS</b>	0.0	0.0	0.1	0.1	0.0	0.0	0.4	0.4	0.0	0.1	0.0		0.5
<b>TOTAL</b>	1268.0	2890.5	9409.5	13568.0	209.9	1607.2	7979.3	9796.3	6.6	15591.4	2117.8		41080.1

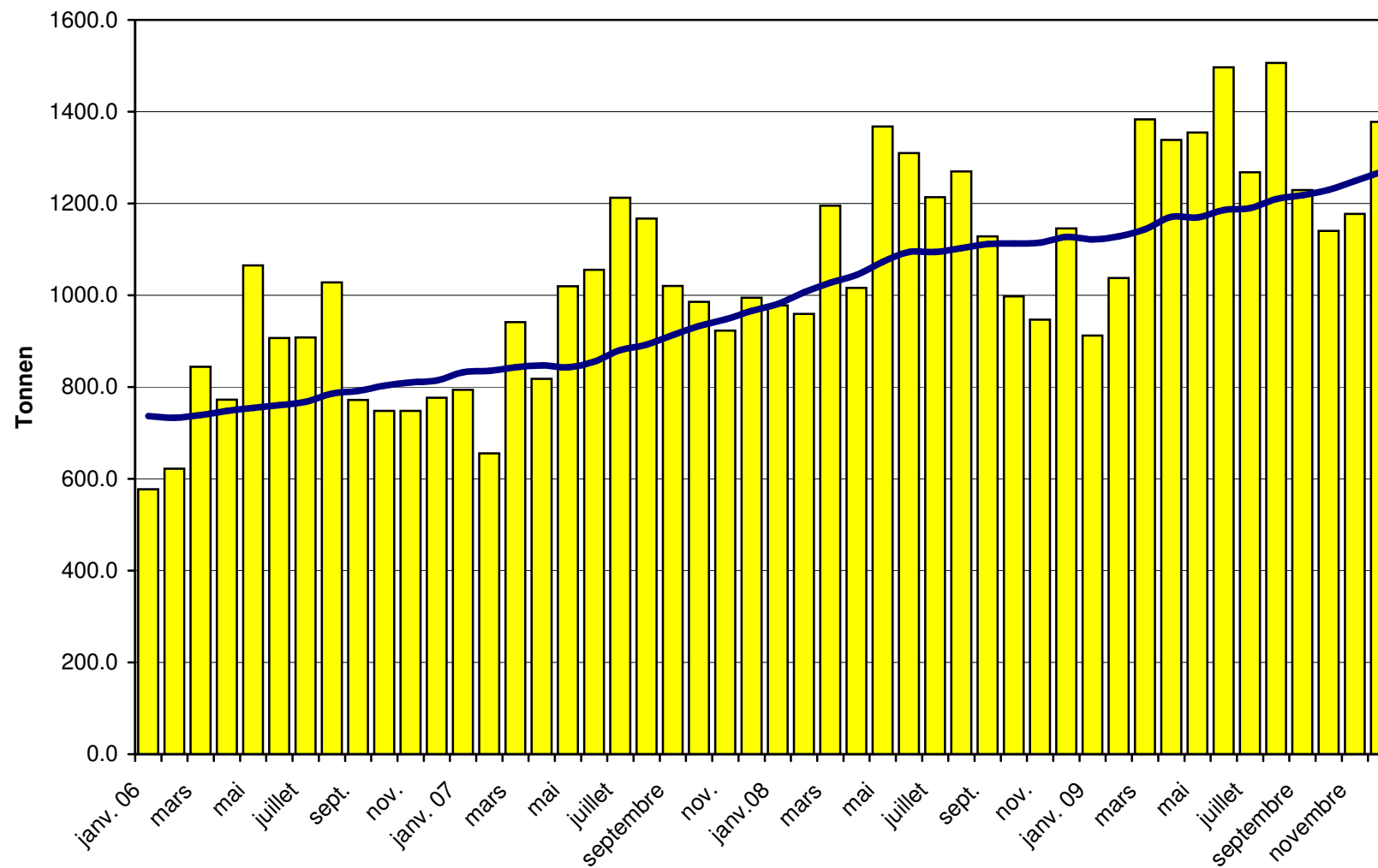
Source: DGD



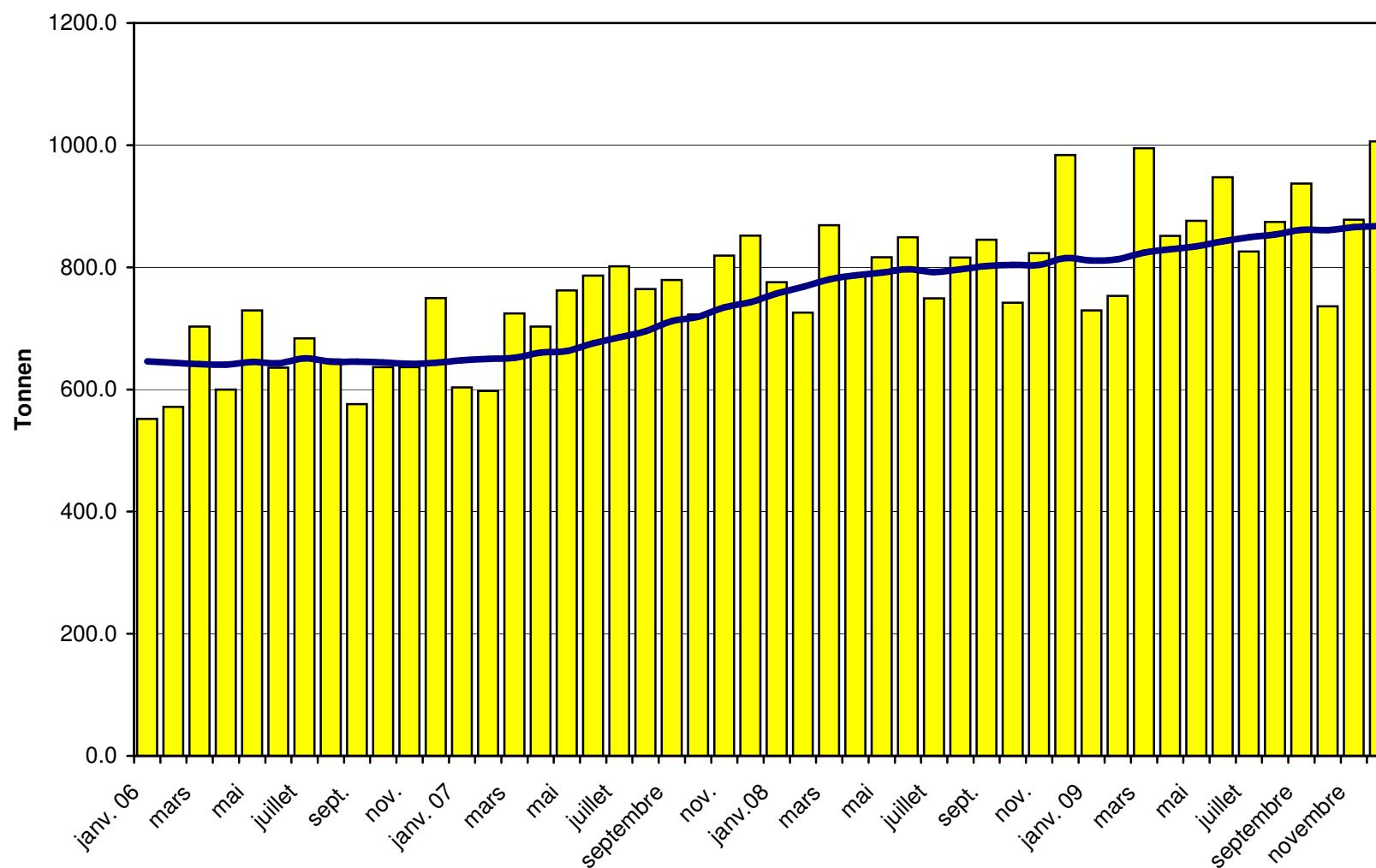
### Total des importations de fromages depuis 2006 Valeur moyenne des 12 derniers mois



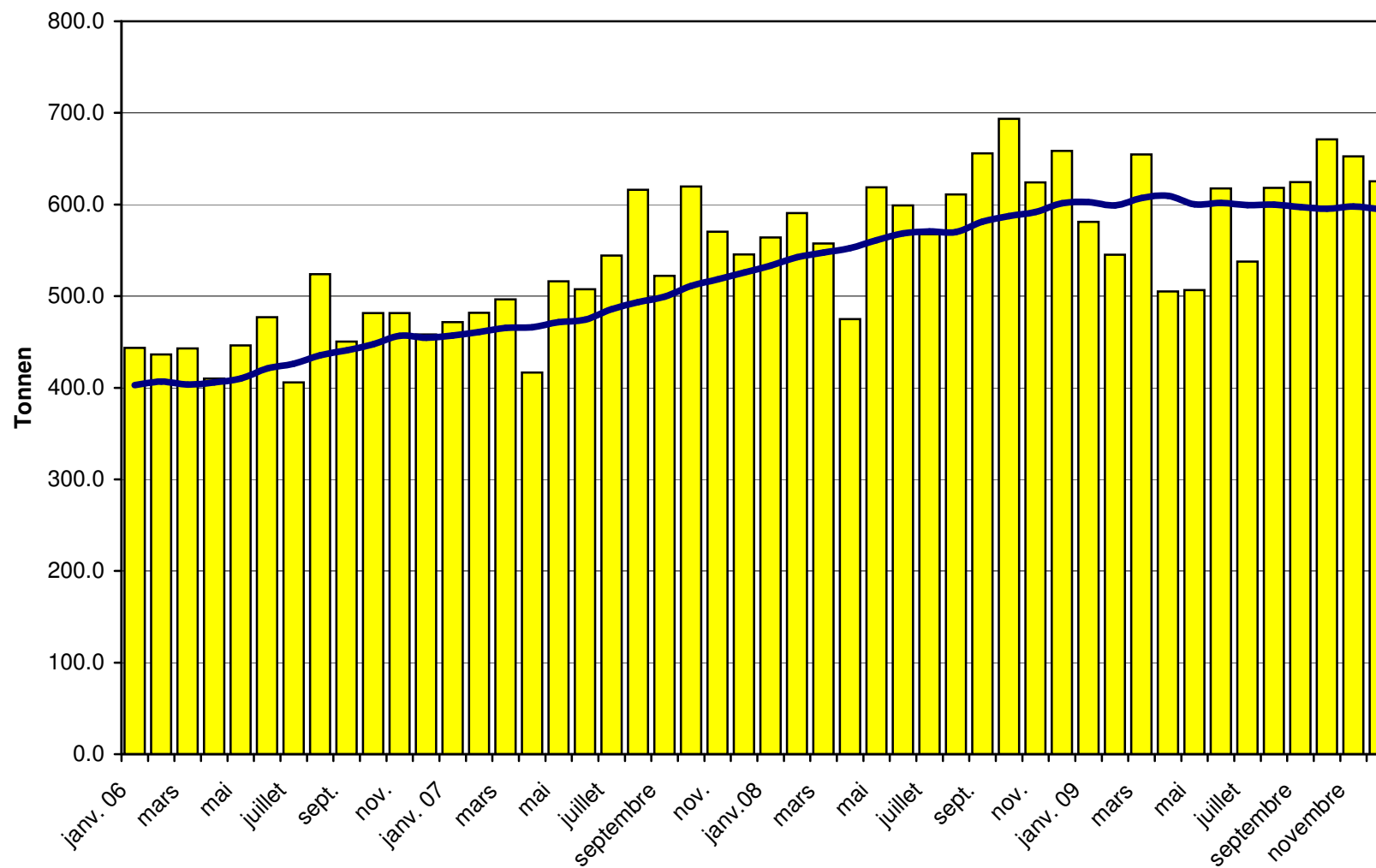
### Importations de fromages frais depuis 2006 Valeur moyenne des 12 derniers mois



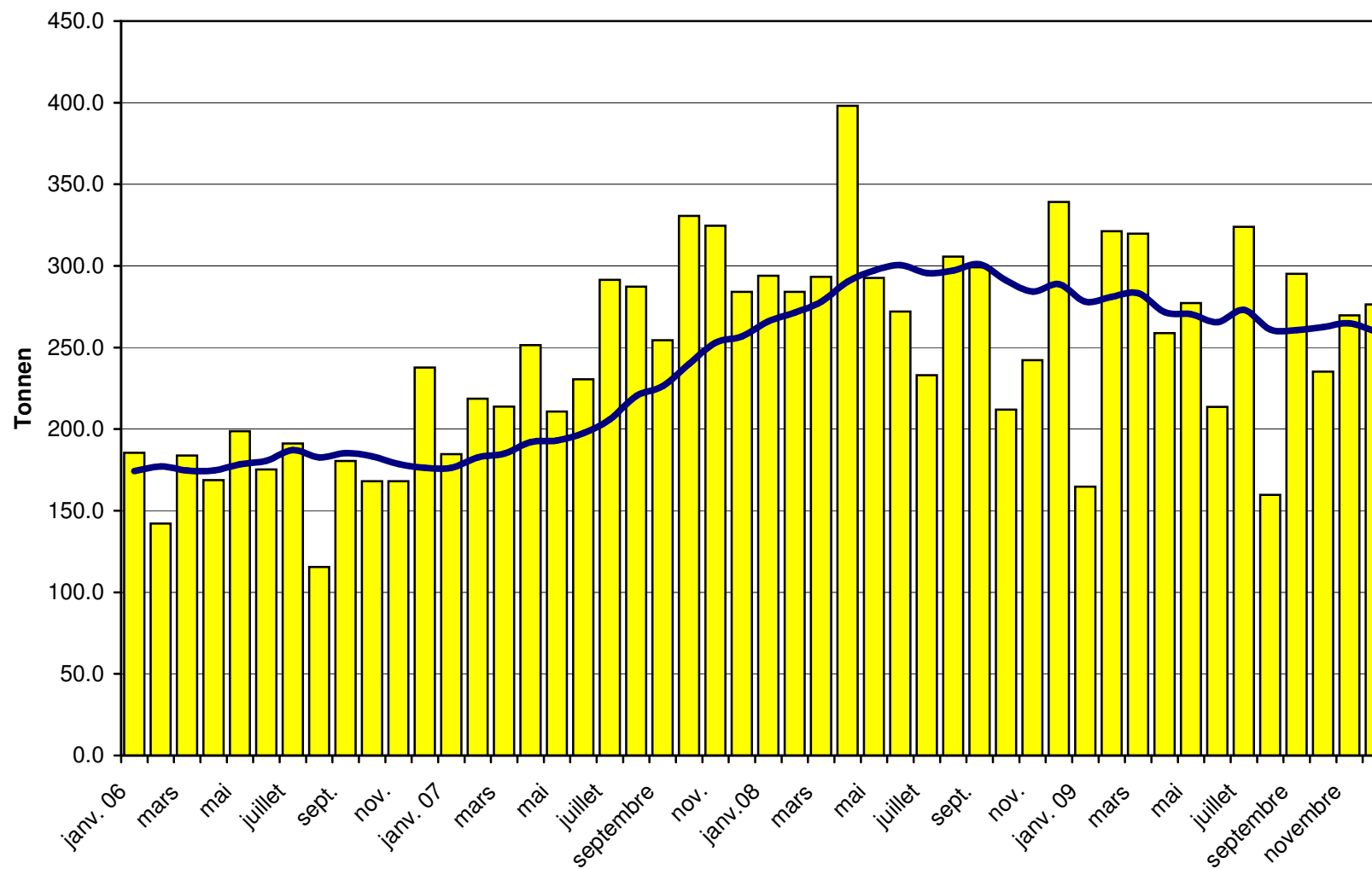
### Importations de fromages à pâte molle depuis 2006 Valeur moyenne des 12 derniers mois



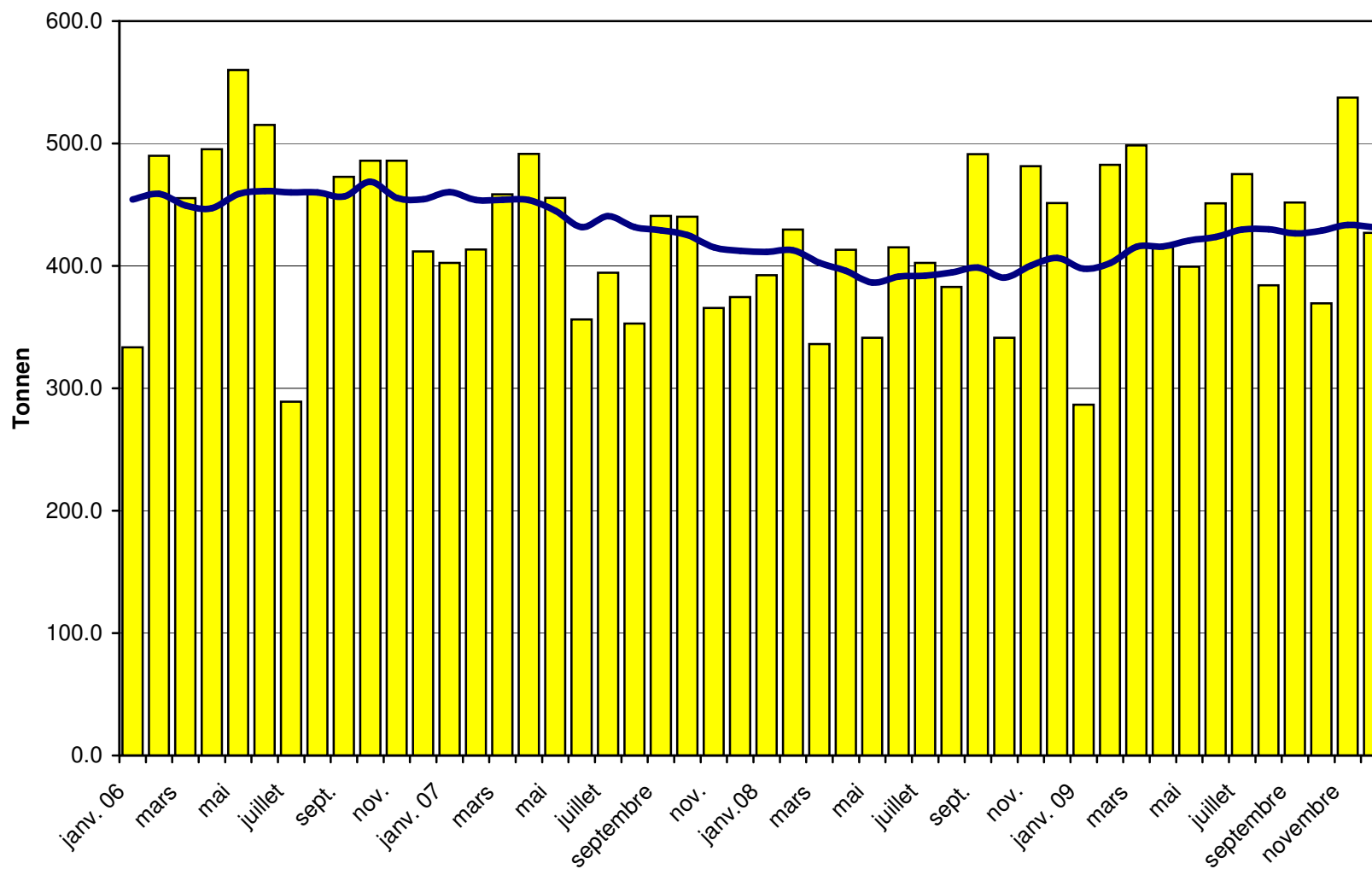
### Importations de fromages à pâte mi-dure depuis 2006 Valeur moyenne des 12 derniers mois



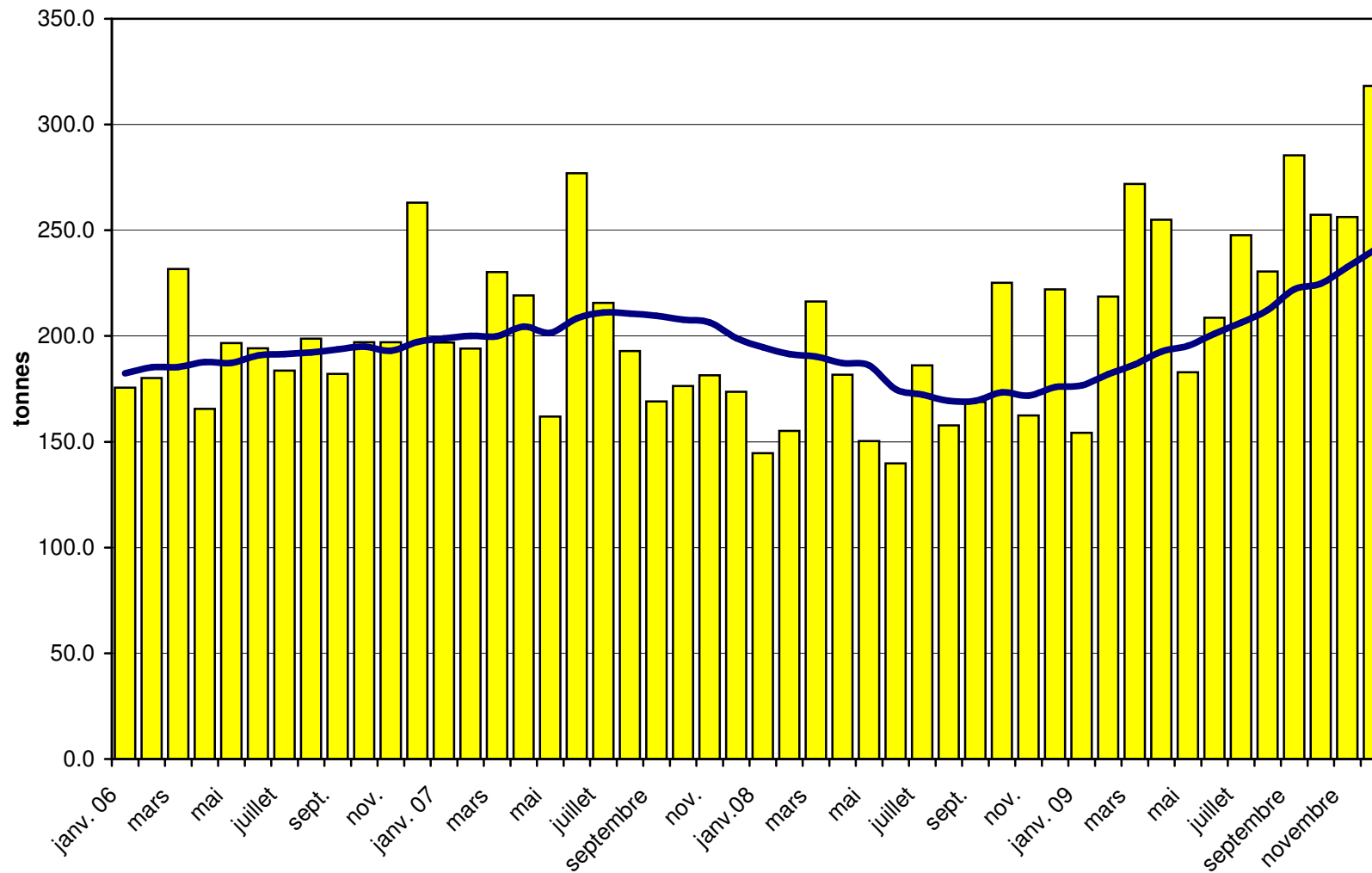
### Importations de fromages à pâte dure depuis 2006 Valeur moyenne des 12 derniers mois



### Importations de fromages à pâte extra-dure depuis 2006 Valeur moyenne des 12 derniers mois



### Importations de fromage fondu depuis 2006 Valeur moyenne des 12 derniers mois



### Importations de fromage par pays fournisseur, décembre 2009 Total 4'031 tonnes

