

Monatsstatistik Milchmarkt

Veröffentlichungsdatum:
 Bern, 11. Oktober 2023

August 2023

1 - Milchproduktion und Milchverwertung

- 1.1 Monatliche Milchproduktion
- 1.2 Milchverwertung nach Milchäquivalent
- 1.3 Milchverwertung nach Milchäquivalent (Grafik)

2 - Hergestellte Milchprodukte

- 2.1 Käseproduktion, monatlich und kumuliert
- 2.2 Käseproduktion, monatlich und kumuliert, Vorjahr
- 2.3 Käseproduktion (Grafiken)
- 2.4 Konsummilchproduktion / Butterproduktion
- 2.5 Milchspezialitäten
- 2.6 Milchpulver und Milchkondensat

3 - Export

- 3.1 Käseexport nach Produkten/Gruppen
- 3.2 Käseexport nach Ländern
- 3.3 Käseexport nach Ländern, Vorjahresmonat
- 3.4 Käseexport nach Ländern, kumuliert
- 3.5 Käseexport nach Ländern, kumuliert, Vorjahr
- 3.6 + 3.7 Käseexport total / ausgewählte Sorten, 3 Jahre (Grafiken)
- 3.8 Anteil Käseexport je Sorte (Grafiken)
- 3.9 Export andere Milchprodukte

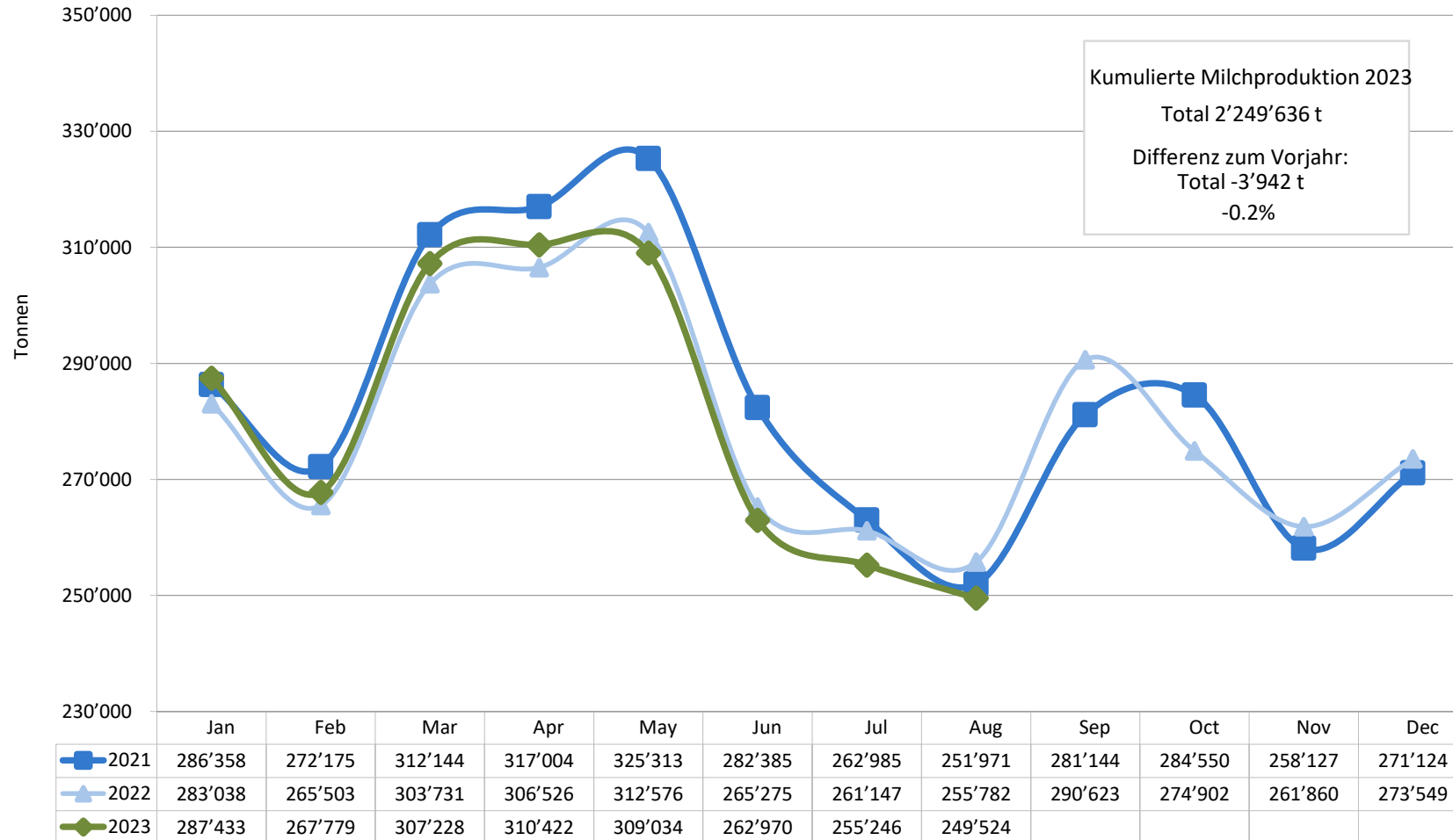
4 - Import

- 4.1 Käseimport nach Produkten/Gruppen
- 4.2 Käseimport nach Ländern
- 4.3 Käseimport nach Ländern, Vorjahresmonat
- 4.4 Käseimport nach Ländern, kumuliert
- 4.5 Käseimport nach Ländern, kumuliert, Vorjahr
- 4.6 + 4.7 Käseimport total / nach Kategorien, 3 Jahre (Grafiken)
- 4.8 Import andere Milchprodukte

5 - Milchprüfung

- 5.1 Statistische Masszahlen, Verteilung Keimzahl / Somatische Zellen / Gefrierpunkt
- 5.2 Öffentlich-rechtliche Bewertung Keimzahl
- 5.3 Öffentlich-rechtliche Bewertung Somatische Zellen
- 5.4 Öffentlich-rechtliche Bewertung Hemmstoffe
- 5.5 Öffentlich-rechtliche Bewertung Liefersperren
- 5.6 Privat-rechtliche Bewertung Keimzahl
- 5.7 Privat-rechtliche Bewertung Somatische Zellen
- 5.8 Privat-rechtliche Bewertung Hemmstoffe
- 5.9 Privat-rechtliche Bewertung Gefrierpunkt
- 5.10 Privat-rechtliche Bewertung Abzug/Zuschlag
- 5.11 + 5.12 Milchgehaltswerte nach Kanton
- 5.13 Milchprüfung anderer Säugetierarten (Büffel, Schafe, Ziegen)

Monatliche Milchproduktion 2023 (inkl. Zonenmilch Genf sowie Milch aus dem Fürstentum Liechtenstein)



Milchverwertung nach Milchäquivalent

Milchverwertung (t) zu:	Monatliche Verwertung		Differenz zum Vorjahres-Monat		Kumulierte Verwertung		Differenz zur Vorjahresperiode	
	August 2022	August 2023	Differenz zum Vorjahres-Monat (%)		Jan. - Aug. 2022	Jan. - Aug. 2023	Differenz zur Vorjahresperiode (%)	
Käse	122'130	114'564	-7'566	-6.2	1'029'996	969'140	-60'856	-5.9
Quark	2'869	2'932	63	2.2	21'469	22'163	694	3.2
Konsummilch	28'594	28'148	-446	-1.6	230'432	228'522	-1'910	-0.8
Konsumrahm	20'437	20'757	320	1.6	180'493	179'177	-1'316	-0.7
Jogurt	10'827	10'396	-431	-4.0	81'195	80'218	-977	-1.2
übrige Frischmilchprod. (inkl. Speiseeis)	9'882	9'627	-255	-2.6	77'465	77'886	421	0.5
Dauermilchwaren	21'954	23'393	1'439	6.6	228'631	248'327	19'696	8.6
Butter	31'793	33'778	1'985	6.2	321'278	362'401	41'123	12.8
Andere Verwertung	7'296	5'929	-1'367	-18.7	82'619	81'802	-817	-1.0
Total Milchverwertung	255'782	249'524	-6'258	-2.4	2'253'578	2'249'636	-3'942	-0.2

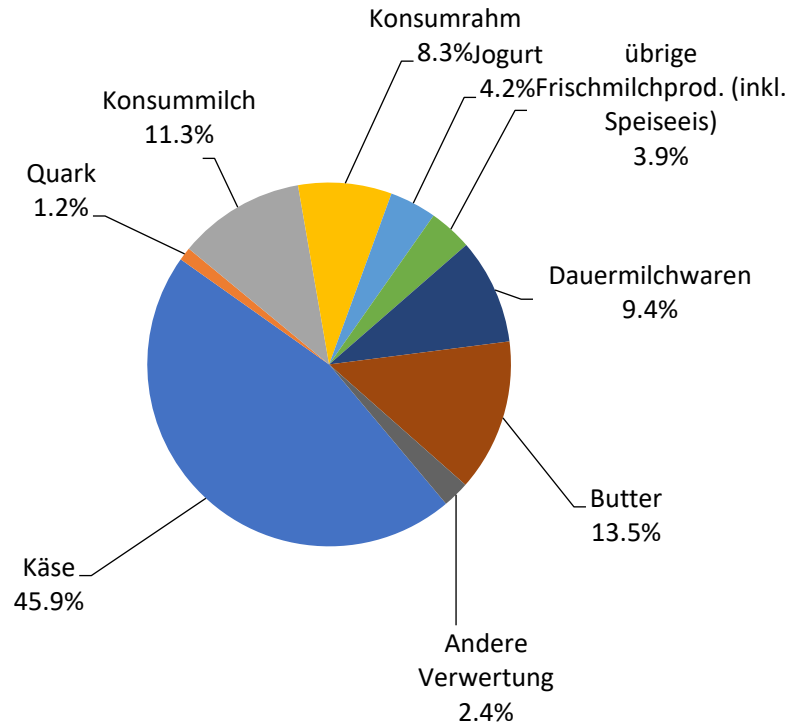
Ein Milchäquivalent entspricht den Inhaltsstoffen von Eiweiss und Fett eines Kilogramms Milch (Anteil Eiweiss = 0.45 Äquivalent und Anteil Fett = 0.55 Äquivalent)

1 kg Vollmilch Past/UHT = 0.45 Eiweiss + 0.55 Fett = 1.00 Milchäquivalent

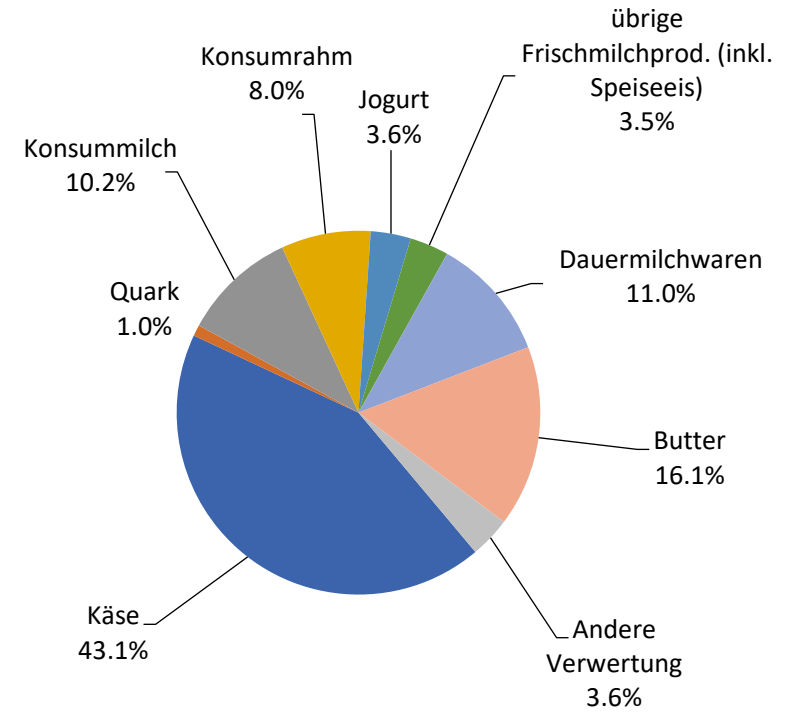
1 kg Magermilch Past/UHT = 0.45 Eiweiss + 0.05 Fett = 0.50 Milchäquivalent

1 kg Vollrahm Past/UHT = 0.30 Eiweiss + 4.80 Fett = 5.10 Milchäquivalent

Milchverwertung nach Milchäquivalent Aug. 2023
Total 249'524 Tonnen



Milchverwertung nach Milchäquivalent Jan. - Aug. 2023
Total 2'249'636 Tonnen



Käseproduktion 2023 kumuliert mit Vorjahresvergleich

(t)	Jan.	Feb.	März	April	Mai	Juni	Juli	Aug.	Sept.	Okt.	Nov.	Dez.	Kumuliert		Differenz zur Vorjahresperiode		
													2022	2023		(%)	
Quark	1'577	1'506	1'818	1'416	1'746	1'649	1'478	1'668						11'959	12'858	899	7.5
Mozzarella	1'944	1'888	2'351	1'966	2'427	2'461	2'229	2'303						16'667	17'569	902	5.4
Mascarpone	42	39	60	44	51	48	44	45						400	373	-27	-6.8
Übrige Frischkäse	1'452	1'343	1'546	1'328	1'515	1'335	1'230	1'265						10'950	11'014	64	0.6
Frischkäse Total	5'015	4'776	5'775	4'754	5'739	5'493	4'981	5'281						39'976	41'814	1'838	4.6
Weisschimmelkäse, mager bis viertelfett	0													0	0	0	0.0
Weisschimmelkäse, halb- bis vollfett	67	52	68	54	64	57	61	63						480	486	6	1.3
Weisschimmelkäse, überfett	118	116	134	105	107	100	110	132						933	922	-11	-1.2
Blau-, Grünschimmelkäse	2	2	3	2	2	2	4	4						22	21	-1	-4.5
Tomme	141	138	190	139	194	195	170	170						1'364	1'337	-27	-2.0
Vacherin Mont-d'Or AOP	53	25	2	0	0	0	0	54						152	134	-18	-11.8
Anderer Weichkäse mager, viertelfett	1	1	1	1	1	1	1	1						8	8	0	0.0
Anderer Weichkäse, halb- bis vollfett	73	64	77	69	76	68	68	81						515	576	61	11.8
Anderer Weichkäse, überfett	28	17	23	23	23	17	28	22						200	181	-19	-9.5
Weichkäse Total	483	415	498	393	467	440	442	527						3'674	3'665	-9	-0.2
Appenzeller* Käse	561	534	603	658	675	729	663	743						5'413	5'166	-247	-4.6
Tilsiter	169	161	203	170	182	201	166	170						1'552	1'422	-130	-8.4
Walliser Käse (inkl. Walliser Raclette AOP)	217	205	243	242	245	163	101	86						1'513	1'502	-11	-0.7
Schweizer Raclettekäse	1'086	977	1'243	1'321	1'637	1'619	1'536	1'651						11'132	11'070	-62	-0.6
Vacherin fribourgeois AOP	217	181	186	160	206	221	288	303						1'998	1'762	-236	-11.8
Tête de Moine, Fromage de Bellelay AOP	241	191	161	218	264	270	296	308						2'292	1'949	-343	-15.0
Jurakäse	63	68	74	58	57	35	35	36						365	426	61	16.7
Winzerkäse	2	2	4	2	1	2	1	0						19	14	-5	-26.3
Mutschli	47	55	61	48	57	60	47	61						431	436	5	1.2
Alpkäse halbhart	0	0	0	0	13	59	60	123						361	255	-106	-29.4
Bündner Bergkäse	93	80	91	86	95	62	38	22						650	567	-83	-12.8
Berg- und Schnittkäse halbhart	221	195	245	213	237	159	141	141						1'527	1'552	25	1.6
St. Paulin Suisse	15	15	21	16	23	18	18	18						142	144	2	1.4
Schweizer Edamer	2	2	2	2	2	4	3	1						15	18	3	20.0
Kaltgereifte Käse	26	27	33	30	30	20	11	8						189	185	-4	-2.1
Halbhartkäse mit Schimmelbildung	11	14	15	11	21	23	5	7						121	107	-14	-11.6
Conveniencekäse	45	99	101	64	65	62	68	39						636	543	-93	-14.6
Industrieware	574	541	568	563	539	415	544	494						4'604	4'238	-366	-7.9
Anderer Halbhartkäse, mager bis viertelfett	58	65	108	92	38	7	7	22						260	397	137	52.7
Anderer Halbhartkäse, halb- bis vollfett	1'057	894	1'029	950	954	757	809	795						8'263	7'245	-1'018	-12.3
Anderer Halbhartkäse, überfett	551	518	622	561	571	533	498	492						4'496	4'346	-150	-3.3
Halbhartkäse Total	5'256	4'824	5'613	5'465	5'912	5'419	5'335	5'520						45'979	43'344	-2'635	-5.7
Emmentaler AOP	1'239	1'155	1'235	1'188	1'274	1'025	1'047	1'067						10'390	9'230	-1'160	-11.2
Switzerland Swiss	491	560	583	568	631	574	451	449						4'485	4'307	-178	-4.0
Gruyère AOP	2'601	2'405	2'704	3'091	3'031	2'401	2'223	1'985						22'146	20'441	-1'705	-7.7
Alpkäse hart					10	40	32	110						341	192	-149	-43.7
Anderer Hartkäse, mager bis viertelfett	184	173	262	318	266	237	78	69						1'557	1'587	30	1.9
Anderer Hartkäse, halb- bis vollfett	532	447	622	524	486	439	410	396						4'164	3'856	-308	-7.4
Anderer Hartkäse, überfett	10	8	8	8	9	22	22	18						127	107	-20	-15.7
Hartkäse Total	5'057	4'748	5'416	5'697	5'707	4'738	4'263	4'094						43'210	39'720	-3'490	-8.1
Sbrinz AOP	128	143	149	135	165	144	91	85						1'029	1'040	11	1.1
Extra Hartkäse Total	128	143	149	135	165	144	91	85						1'029	1'040	11	1.1
Reiner Ziegenkäse	54	65	100	109	118	98	88	85						726	717	-9	-1.2
Reiner Schafkäse	29	33	44	45	49	38	29	23						289	290	1	0.3
Reiner Büffelkäse	18	18	33	12	20	29	24	34						223	188	-35	-15.7
Spezialprodukte Total	101	116	177	166	187	165	141	142						1'238	1'195	-43	-3.5
Total alle Käsesorten	16'040	15'022	17'628	16'610	18'177	16'399	15'253	15'649						135'106	130'778	-4'328	-3.2

* inkl. Lokalspezialitäten
 ** inkl. Industrieware und Lokalspezialitäten

Käseproduktion 2022

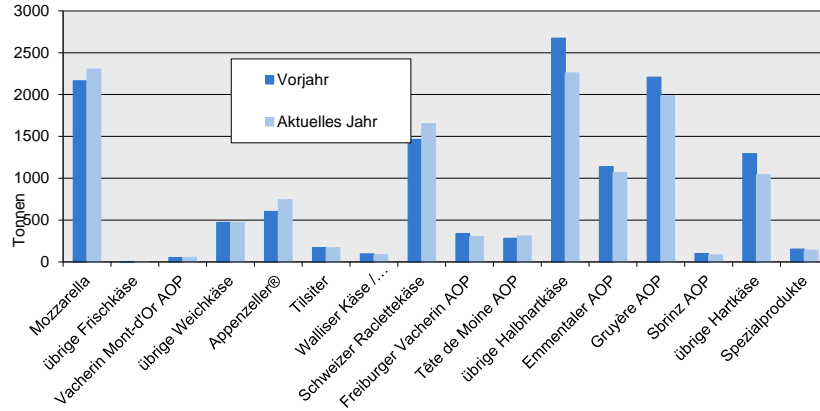
(t)	Jan.	Feb.	März	April	Mai	Juni	Juli	Aug.	Sept.	Okt.	Nov.	Dez.	Kumuliert 2022
Quark	1'397	1'405	1'672	1'415	1'608	1'464	1'344	1'654	1'509	1'336	1'550	1'456	17'810
Mozzarella	1'910	1'860	2'110	1'901	2'224	2'273	2'226	2'163	1'864	1'849	1'985	2'001	24'366
Mascarpone	47	55	62	53	56	43	36	48	45	38	53	76	612
Übrige Frischkäse	1'287	1'312	1'517	1'408	1'494	1'430	1'154	1'348	1'260	1'223	1'298	1'253	15'984
Frischkäse Total	4'641	4'632	5'361	4'777	5'382	5'210	4'760	5'213	4'678	4'446	4'886	4'786	58'772
Weisschimmelkäse, mager bis viertelfett													
Weisschimmelkäse, halb- bis vollfett	49	58	69	60	56	65	53	70	62	60	59	62	723
Weisschimmelkäse, überfett	98	144	157	106	101	103	101	123	141	150	136	116	1'476
Blau-, Grünschimmelkäse	2	2	7	2	2	2	2	3	2	2	4	2	32
Tomme	140	138	209	155	196	192	159	175	144	141	166	149	1'964
Vacherin Mont-d'Or AOP	62	35	3	0	0	0	0	52	115	106	99	75	547
Anderer Weichkäse mager, viertelfett	1	1	1	1	1	1	1	1	1	1	1	1	12
Anderer Weichkäse, halb- bis vollfett	58	68	69	62	65	64	59	70	82	71	78	71	817
Anderer Weichkäse, überfett	20	25	26	21	30	28	21	29	18	24	31	23	296
Weichkäse Total	430	471	541	407	451	455	396	523	565	555	574	499	5'867
Appenzeller* Käse	678	628	749	687	710	713	644	604	565	560	628	658	7'824
Tilsiter	176	172	236	194	169	203	230	172	172	169	164	192	2'249
Walliser Käse (inkl. Walliser Raclette AOP)	209	208	235	259	244	163	100	95	361	214	169	204	2'461
Schweizer Raclettekäse	1'235	1'023	1'284	1'294	1'584	1'720	1'528	1'464	1'635	1'458	1'358	1'155	16'738
Vacherin fribourgeois AOP	205	175	194	190	264	294	337	339	343	308	287	206	3'142
Tête de Moine, Fromage de Belval AOP	283	274	289	277	306	284	297	282	281	268	240	250	3'331
Jurakäse	49	37	32	27	75	42	45	58	60	52	47	35	559
Winzerkäse	3	6	2	2	2	1	1	0	1	3	3	5	31
Mutschli	43	50	58	50	51	54	52	73	148	69	63	51	762
Alpkäse halbhart	0	0	0	0	18	71	60	212	1'669	82	14	0	2'126
Bündner Bergkäse	101	99	111	101	106	72	38	22	39	57	77	96	919
Berg- und Schnittkäse halbhart	219	177	239	221	230	178	146	117	160	163	181	200	2'231
St. Paulin Suisse	10	16	19	15	21	23	20	18	21	18	22	14	217
Schweizer Edamer	2	1	2	2	2	2	2	2	2	2	2	2	23
Kaltgeräufte Käse	32	21	18	17	14	41	33	13	18	22	61	24	314
Halbhartkäse mit Schimmelbildung	12	15	14	16	18	28	10	8	26	16	14	14	191
Conveniencekäse	72	94	117	112	47	76	64	54	68	79	52	53	888
Industrieware	565	485	543	538	682	623	564	604	587	711	669	717	7'288
Anderer Halbhartkäse, mager bis viertelfett	13	19	31	50	48	21	39	39	41	56	86	52	495
Anderer Halbhartkäse, halb- bis vollfett	1'178	1'064	1'154	1'166	1'118	863	816	904	1'007	990	971	1'017	12'248
Anderer Halbhartkäse, überfett	542	511	646	646	589	536	477	549	541	545	539	502	6'623
Halbhartkäse Total	5'627	5'075	5'973	5'864	6'298	6'008	5'505	5'629	7'745	5'842	5'647	5'447	70'660
Emmentaler AOP	1'399	1'343	1'420	1'395	1'354	1'126	1'215	1'138	1'183	1'123	1'197	1'182	15'075
Switzerland Swiss	588	520	651	594	722	487	418	505	510	306	365	433	6'099
Gruyère AOP	2'866	2'667	3'058	3'092	3'114	2'541	2'601	2'207	2'420	2'526	2'355	2'490	31'937
Alpkäse hart					11	35	35	260	1'142	266			1'749
Anderer Hartkäse, mager bis viertelfett	186	155	174	265	261	229	146	141	136	188	213	266	2'360
Anderer Hartkäse, halb- bis vollfett	624	523	631	551	553	458	447	377	399	426	440	540	5'969
Anderer Hartkäse, überfett	15	21	17	10	21	20	13	10	16	6	6	16	171
Hartkäse Total	5'678	5'229	5'951	5'907	6'036	4'896	4'875	4'638	5'806	4'841	4'576	4'927	63'360
Sbrinz AOP	136	141	158	133	146	121	93	101	111	136	106	113	1'495
Extra Hartkäse Total	136	141	158	133	146	121	93	101	111	136	106	113	1'495
Reiner Ziegenkäse	54	66	99	110	118	103	88	88	177	85	63	52	1'103
Reiner Schafkäse	30	34	42	44	48	37	29	25	22	25	22	25	383
Reiner Büffelkäse	27	14	28	19	23	32	39	41	32	13	16	10	294
Spezialprodukte Total	111	114	169	173	189	172	156	154	231	123	101	87	1'780
Total alle Käsesorten	16'623	15'662	18'153	17'261	18'502	16'862	15'785	16'258	19'136	15'943	15'890	15'859	201'934

* inkl. Lokalspezialitäten

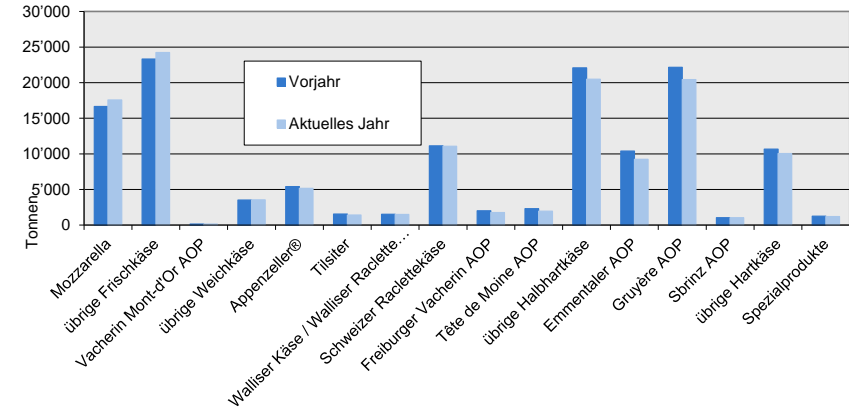
** inkl. Industrieware und Lokalspezialitäten

Käseproduktion

August 2023 im Vergleich zum Vorjahresmonat

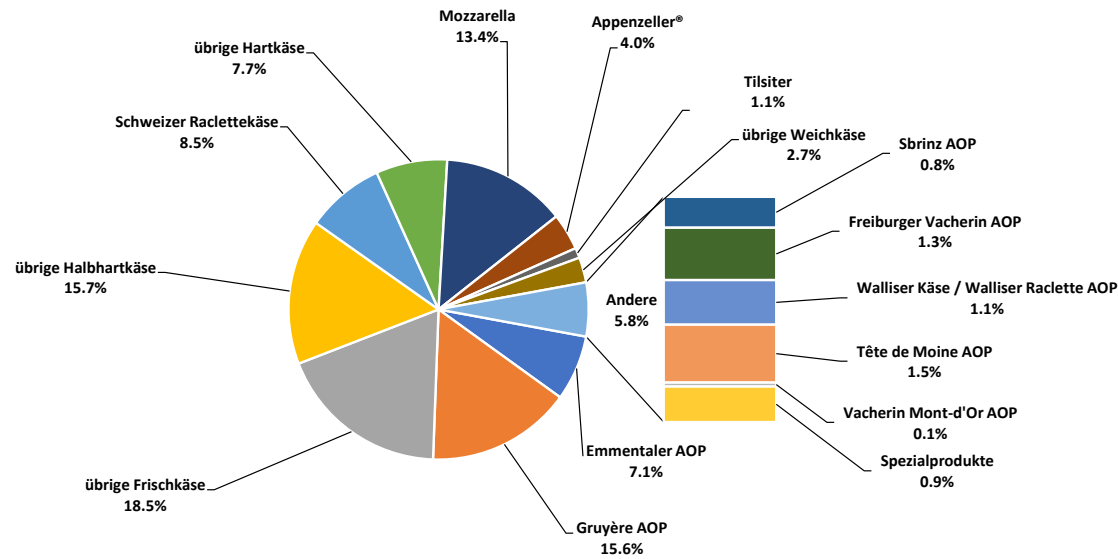


Kumuliert im Vergleich zur Vorjahresperiode
Januar - August 2023



Januar - August 2023

Total 130'778 Tonnen



Konsummilchproduktion

Milchart (t)	Monatliche Produktion		Differenz zum Vorjahres-Monat		Kumulierte Produktion		Differenz zur Vorjahresperiode	
	August 2022	August 2023	Differenz zum Vorjahres-Monat (%)		Jan. - Aug. 2022	Jan. - Aug. 2023	Differenz zur Vorjahresperiode (%)	
Rohmilch	322	312	-10	-3.1	3'093	3'057	-36	-1.2
Fettangereicherte Milch past	4	3	-1	-25.0	25	24	-1	-4.0
Fettangereicherte Milch UHT	29	31	2	6.9	249	226	-23	-9.2
Vollmilch past.	3'298	3'103	-195	-5.9	24'999	24'525	-474	-1.9
Vollmilch UHT	1'072	1'084	12	1.1	8'555	9'500	945	11.0
Standardisierte Vollmilch past. 35g	2'949	2'983	34	1.2	23'324	23'410	86	0.4
Standardisierte Vollmilch UHT 35g	11'818	11'109	-709	-6.0	89'429	91'949	2'520	2.8
teilentrahmte Milch past.	4'502	4'332	-170	-3.8	35'996	33'927	-2'069	-5.7
teilentrahmte Milch UHT	8'548	9'882	1'334	15.6	74'899	75'907	1'008	1.3
Trinkmagermilch past.	29	33	4	13.8	2'056	233	-1'823	-88.7
Trinkmagermilch UHT	481	603	122	25.4	4'366	4'326	-40	-0.9
Total Konsummilch	33'052	33'475	423	1.3	266'991	267'084	93	0.0

Butterproduktion *

(t)	Monatliche Produktion		Differenz zum Vorjahres-Monat		Kumulierte Produktion		Differenz zur Vorjahresperiode	
	August 2022	August 2023	Differenz zum Vorjahres-Monat (%)		Jan. - Aug. 2022	Jan. - Aug. 2023	Differenz zur Vorjahresperiode (%)	
Total Butterproduktion	2'685	2'717	32	1.2	26'401	30'144	3'743	14.2

* Die Daten enthalten die Mengen Fertigprodukte sämtlicher Buttersorten und aller Butterhersteller in der Schweiz.

Produktion von Milchspezialitäten

Konsumrahm

(t)	Monatliche Produktion		Differenz zum Vorjahres-Monat		Kumulierte Produktion		Differenz zur Vorjahresperiode	
	August 2022	August 2023			Jan. - Aug. 2022	Jan. - Aug. 2023		
				(%)				(%)
Doppelrahm	74	68	-6	-8.1	540	531	-9	-1.7
Vollrahm 35%	2'583	2'532	-51	-2.0	22'644	22'657	13	0.1
Halbrahm	913	1'109	196	21.5	8'340	8'613	273	3.3
Kaffeerahm	1'431	1'272	-159	-11.1	11'159	10'991	-168	-1.5
Total Konsumrahm	5'001	4'981	-20	-0.4	42'683	42'792	109	0.3

Andere Milchspezialitäten

(t)	Monatliche Produktion		Differenz zum Vorjahres-Monat		Kumulierte Produktion		Differenz zur Vorjahresperiode	
	August 2022	August 2023			Jan. - Aug. 2022	Jan. - Aug. 2023		
				(%)				(%)
Sauermilch	20	33	13	65.0	224	356	132	58.9
Sauerrahm	356	327	-29	-8.1	2'589	2'853	264	10.2
Dessertprodukte	1'011	1'015	4	0.4	8'129	8'069	-60	-0.7
Milchgetränke	9'587	8'595	-992	-10.3	62'699	64'605	1'906	3.0
Jogurt	13'382	12'787	-595	-4.4	99'501	99'132	-369	-0.4
Kefir	16	20	4	25.0	132	141	9	6.8
Speiseeis	1'770	1'730	-40	-2.3	17'679	17'455	-224	-1.3
Total andere Milchspezialitäten	26'142	24'507	-1'635	-6.3	190'953	192'611	1'658	0.9

Produktion Milchpulver und Milchkondensat

(t)	Monatliche Produktion		Differenz zum Vorjahres-Monat		Kumulierte Produktion		Differenz zur Vorjahresperiode	
	August 2022	August 2023	Differenz zum Vorjahres-Monat (%)		Jan. - Aug. 2022	Jan. - Aug. 2023	Differenz zur Vorjahresperiode (%)	
Vollmilchpulver	1'325	1'346	21	1.6	11'320	11'422	102	0.9
Teilentrahmtes Milchpulver	556	504	-52	-9.4	4'054	3'409	-645	-15.9
Fettangereichertes Milchpulver, Rahmpulver	257	75	-182	-70.8	671	452	-219	-32.6
Magermilchpulver	584	859	275	47.1	15'004	19'155	4'151	27.7
Buttermilchpulver	0	0	0	0.0	141	155	14	9.9
Molkenpulver	307	133	-174	-56.7	2'335	1'122	-1'213	-51.9
Milchkondensat	199	166	-33	-16.6	1'471	1'458	-13	-0.9
Total Milchpulver und Milchkondensat	3'228	3'083	-145	-4.5	34'996	37'173	2'177	6.2

Käseexport nach Produkten/Gruppen

Käsesorte / Kategorie (t)	Monatliche Exporte		Differenz zum Vorjahres-Monat		Kumulierte Exporte		Differenz zur Vorjahresperiode	
	August 2022	August 2023		(%)	Jan. - Aug. 2022	Jan. - Aug. 2023		(%)
Mascarpone, Ricotta Romana	2.8	6.2	3.5	123.4	25.3	45.3	20.0	79.0
Mozzarella	80.6	59.8	-20.7	-25.7	502.1	433.3	-68.8	-13.7
Anderer Frischkäse / Quark	826.1	859.0	32.9	4.0	6'268.5	6'947.2	678.7	10.8
Total Frischkäse / Quark	909.5	925.1	15.6	1.7	6'795.9	7'425.9	629.9	9.3
Vacherin Mont-d'Or AOP			0.0	0.0	13.3	9.4	-4.0	-29.8
Anderer Weichkäse	32.4	25.9	-6.5	-20.1	288.7	220.0	-68.8	-23.8
Total Weichkäse	32.4	25.9	-6.5	-20.1	302.1	229.4	-72.7	-24.1
Appenzeller®	377.1	384.7	7.7	2.0	2'672.9	2'590.1	-82.8	-3.1
Tilsiter	68.0	10.2	-57.7	-85.0	196.5	107.6	-88.9	-45.3
Raclette	145.9	117.4	-28.5	-19.6	684.5	682.1	-2.4	-0.4
Vacherin Fribourgeois AOP	24.9	23.1	-1.8	-7.1	166.0	159.7	-6.2	-3.8
Tete de Moine AOP	93.0	114.2	21.1	22.7	888.9	871.6	-17.3	-1.9
Anderer Halbhartkäse < 45%	418.3	219.6	-198.7	-47.5	2'995.6	2'657.1	-338.4	-11.3
Anderer Halbhartkäse vollfett	456.1	504.8	48.7	10.7	3'406.0	3'527.8	121.8	3.6
Anderer Hartkäse >= 55%	215.5	130.8	-84.7	-39.3	1'530.9	1'239.3	-291.6	-19.0
Total Halbhartkäse	1'798.8	1'504.9	-294.0	-16.3	12'541.1	11'835.2	-705.8	-5.6
Emmentaler AOP	922.4	838.2	-84.2	-9.1	6'974.6	5'884.3	-1'090.3	-15.6
Gruyère AOP	1'162.9	1'274.1	111.1	9.6	8'230.1	7'726.2	-503.9	-6.1
Sbrinz AOP	6.7	4.3	-2.4	-36.1	107.7	31.3	-76.4	-70.9
Switzerland Swiss	404.7	349.5	-55.3	-13.7	2'741.4	2'531.6	-209.8	-7.7
Anderer Hartkäse < 45% FiT	218.7	360.8	142.1	65.0	2'316.0	2'835.2	519.2	22.4
Anderer Hartkäse vollfett	159.3	176.1	16.8	10.6	1'363.0	1'342.1	-21.0	-1.5
Anderer Hartkäse >= 55% FiT	9.8	8.9	-0.9	-9.5	96.2	63.4	-32.7	-34.0
Total Hartkäse	2'884.4	3'011.7	127.3	4.4	21'828.9	20'413.9	-1'415.0	-6.5
Schmelzkäse	92.5	60.1	-32.4	-35.0	577.3	488.7	-88.6	-15.4
Anderer Käse	342.5	279.7	-62.7	-18.3	2'864.0	2'270.6	-593.4	-20.7
Fertigfondue	308.3	414.0	105.7	34.3	1'507.7	1'474.5	-33.2	-2.2
Total	6'368.4	6'221.5	-147.0	-2.3	46'417.0	44'138.2	-2'278.8	-4.9

Quelle: Bundesamt für Zoll und Grenzsicherheit BAZG

Käseexport nach Ländern

August 2023

(t)	Mascarpone, Ricotta Romana	Mozzarella	Andere Frischkäse / Quark	Total Frischkäse / Quark	Vacherin Mont-d'Or AOP	Andere Weichkäse	Total Weichkäse	Appenzeller®	Tilsiter	Raclette	Vacherin Fribourgeois AOP	Tête de Moine AOP	Andere Halbhartkäse < 45% FIT	Andere Halbhartkäse vollfett	Andere Halbhartkäse ≥ 55% FIT	Total Halbhartkäse	Emmentaler AOP	Gruyère AOP	Sbrinz AOP	Switzerland Swiss	Andere Hartkäse < 45% FIT	Andere Hartkäse vollfett	Andere Hartkäse ≥ 55% FIT	Total Hartkäse	Schmelzkäse	Andere Käse	Fertigfondue	Total
Deutschland	6	51	701	757		13	13	280	9	21	3	44	100	425	69	950	156	355	0		2	59	6	577	1	238	103	2'639
Frankreich		0	1	1		7	7	58	0	4	18	37	2	8	25	153	37	117	1	0	88	10	0	253	1	17	10	442
Italien			80	80				0		0		1	117	1	2	123	499	34	2	22	249	21		827	41	1	3	1'075
BeNeLux						0	0	11	0	5	1	3	0	4	10	34	44	66	0			1	0	110	9	1	80	235
Grossbritannien			40	40		1	1	2	0	5		0		3	2	12	5	107				8	0	121		1	3	178
Spanien / Portugal								2	0	0		4		0		6	5	12	0		20	1		37			12	56
Übriges Europa		1	0	1		1	1	13	0	11	0	15	0	54	16	109	13	45	1	10	2	30	3	103	0	8	17	239
Total Europa	6	51	822	879		22	22	366	10	47	22	103	220	495	125	1'387	757	736	3	33	361	129	9	2'028	53	265	229	4'864
Kanada								2	0	22	1	1		2	1	29	29	53		3		7		92	7		48	176
USA								16	0	34	0	8		6	3	67	30	394	0	312		27		763	0	6	77	913
Andere (ausserhalb Europa)		9	37	46		4	4	2	0	14	0	3		2	1	22	22	91	1	2		13		128	1	9	59	268
Total andere Länder		9	37	46		4	4	19	0	70	2	11		10	5	118	81	538	1	317		47		984	8	14	185	1'357
Total	6	60	859	925		26	26	385	10	117	23	114	220	505	131	1'505	838	1'274	4	349	361	176	9	3'012	60	280	414	6'221

* Aus Datenschutzgründen sind Käseexporte mit weniger als drei Exporteuren nicht nach Ländern zugeordnet
Quelle: Bundesamt für Zoll und Grenzsicherheit BAZG

Käseexport nach Ländern

August 2022

(t)	Mascarpone, Ricotta Romana	Mozzarella	Andere Frischkäse / Quark	Total Frischkäse / Quark	Vacherin Mont-d'Or AOP	Andere Weichkäse	Total Weichkäse	Appenzeller®	Tilsiter	Raclette	Vacherin Fribourgeois AOP	Tête de Moine AOP	Andere Halbhartkäse < 45% FIT	Andere Halbhartkäse vollfett	Andere Halbhartkäse ≥ 55% FIT	Total Halbhartkäse	Emmentaler AOP	Gruyère AOP	Sbrinz AOP	Switzerland Swiss	Andere Hartkäse < 45% FIT	Andere Hartkäse vollfett	Andere Hartkäse ≥ 55% FIT	Total Hartkäse	Schmelzkäse	Andere Käse	Fertigfondue	Total
Deutschland	3	54	714	771		17	17	275	28	23	2	35	166	328	110	967	152	263	1	0	1	53	9	478	1	306	89	2'629
Frankreich			1	1		9	9	65	0	9	19	39	13	6	32	184	96	177	1		65	13	0	352	0	21	3	571
Italien		0	78	78				1		0	0	1	59	1	2	64	505	15	4	32	133	19		708	74	0	1	925
BeNeLux						0	0	9	0	6	0	3	21	4	12	57	59	90	0	1		1	0	151	11		43	261
Grossbritannien		5	26	31		0	0	0	0	6	0			1	5	12	2	64				5		71		0	2	116
Spanien / Portugal			2	2				2				3		2		6	2	8			19	1		29			7	45
Übriges Europa		12	3	15		4	4	17	38	8	0	8	158	92	43	364	7	29	0	12	1	35	1	84	0	7	20	495
Total Europa	3	71	825	898		30	30	369	67	53	21	89	417	434	204	1'655	824	645	6	45	219	126	10	1'873	86	335	163	5'040
Kanada								2	0	27	1	1		1	2	34	32	67		1		6		106	2		67	209
USA						0	0	3	0	43	3	2	1	18	9	77	42	368	1	354		20	0	785		7	75	945
Andere (ausserhalb Europa)		10	1	11		2	2	3	1	23	0	2		3	0	33	25	83	0	5		8		120	5	1	2	174
Total andere Länder		10	1	11		2	2	8	1	93	4	4	1	22	11	144	99	518	1	360		34	0	1'011	7	8	145	1'328
Total	3	81	826	909		32	32	377	68	146	25	93	418	456	216	1'799	922	1'163	7	405	219	159	10	2'884	93	342	308	6'368

* Aus Datenschutzgründen sind Käseexporte mit weniger als drei Exporteuren nicht nach Ländern zugeordnet

Quelle: Bundesamt für Zoll und Grenzsicherheit BAZG

Käseexport nach Ländern

Jan. - Aug. 2023

(t)	Mascarpone, Ricotta Romana	Mozzarella	Andere Frischkäse / Quark	Total Frischkäse / Quark	Vacherin Mont-d'Or AOP	Andere Weichkäse	Total Weichkäse	Appenzeller®	Tilsiter	Raclette	Vacherin Fribourgeois AOP	Tête de Moine AOP	Andere Halbhartkäse < 45% FIT	Andere Halbhartkäse vollfett	Andere Halbhartkäse ≥ 55% FIT	Total Halbhartkäse	Emmentaler AOP	Gruyère AOP	Sbrinz AOP	Switzerland Swiss	Andere Hartkäse < 45% FIT	Andere Hartkäse vollfett	Andere Hartkäse ≥ 55% FIT	Total Hartkäse	Schmelzkäse	Andere Käse	Fertigondue	Total
Deutschland	45	360	5'747	6'152	0	114	114	1'976	76	156	20	393	1'590	2'892	729	7'831	1'202	1'964	2	1	40	459	54	3'721	6	1'776	165	19'767
Frankreich		0	8	8	9	61	69	367	3	56	120	264	51	63	225	1'149	334	1'005	6	0	615	114	1	2'076	12	146	76	3'535
Italien		0	541	541		1	1	11		13	0	8	881	97	11	1'021	3'306	152	17	131	1'786	179	0	5'573	375	14	24	7'548
BeNeLux			0	0	0	0	0	65	0	54	9	25	3	31	81	267	317	420	0	5	279	18	0	1'039	51	22	361	1'740
Grossbritannien		3	379	382		4	4	5	1	50	1	2		13	26	98	26	577				44	0	647		5	31	1'167
Spanien / Portugal			7	7		0	0	16	0	2	0	46	0	1		66	39	103	0	0	101	10	0	254	1	0	65	393
Übriges Europa		23	9	32		17	17	70	21	77	1	89	130	350	129	868	72	247	4	121	13	243	5	704	1	69	74	1'764
Total Europa	45	386	6'690	7'122	9	196	205	2'510	101	409	150	826	2'655	3'448	1'201	11'300	5'294	4'468	29	259	2'835	1'067	61	14'013	445	2'032	797	35'914
Kanada					0	0	1	11	1	47	6	4		13	12	93	249	529		99		25	0	902	34		262	1'292
USA					0	2	2	60	2	150	2	29	2	47	17	308	221	2'276	1	2'145	0	164	1	4'807	1	27	145	5'291
Andere (ausserhalb Europa)		47	257	304		22	22	9	5	76	1	13		20	9	133	121	453	1	29	0	86	2	692	9	212	270	1'641
Total andere Länder		47	257	304	1	24	25	80	7	273	9	45	2	80	38	535	590	3'258	2	2'272	0	275	3	6'400	43	239	678	8'224
Total	45	433	6'947	7'426	9	220	229	2'590	108	682	160	872	2'657	3'528	1'239	11'835	5'884	7'726	31	2'532	2'835	1'342	63	20'414	489	2'271	1'474	44'138

* Aus Datenschutzgründen sind Käseexporte mit weniger als drei Exporteuren nicht nach Ländern zugeordnet

Quelle: Bundesamt für Zoll und Grenzsicherheit BAZG

Käseexport nach Ländern

Jan. - Aug. 2022

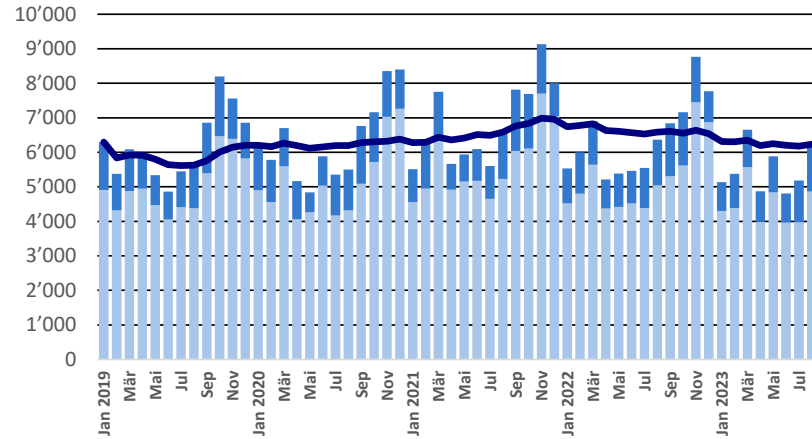
(t)	Mascarpone, Ricotta Romana	Mozzarella	Andere Frischkäse / Quark	Total Frischkäse / Quark	Vacherin Mont-d'Or AOP	Andere Weichkäse	Total Weichkäse	Appenzeller®	Tilsiter	Raclette	Vacherin Fribourgeois AOP	Tête de Moine AOP	Andere Halbhartkäse < 45% FIT	Andere Halbhartkäse vollfett	Andere Halbhartkäse ≥ 55% FIT	Total Halbhartkäse	Emmentaler AOP	Gruyère AOP	Sbrinz AOP	Switzerland Swiss	Andere Hartkäse < 45% FIT	Andere Hartkäse vollfett	Andere Hartkäse ≥ 55% FIT	Total Hartkäse	Schmelzkäse	Andere Käse	Fertigfondue	Total
Deutschland	25	312	5'383	5'720	0	152	152	2'045	98	154	20	408	1'176	2'323	838	7'061	1'196	1'761	5	11	14	500	85	3'573	8	2'361	138	19'013
Frankreich			9	9	13	84	96	376	3	52	124	292	30	57	194	1'128	431	1'063	8	0	569	157	2	2'231	9	152	93	3'719
Italien		0	430	431	0	0	0	10		11	0	7	594	102	10	734	3'992	131	18	175	1'484	122		5'921	447	9	18	7'560
BeNeLux			0	0	0	0	0	73	0	53	3	31	24	28	84	297	405	606	0	3		37	0	1'052	54	12	382	1'798
Grossbritannien		16	103	119	0	5	5	1	0	49	1	2		11	30	95	26	540	0			38	0	604		5	40	869
Spanien / Portugal	0	1	36	37				14	0	2	0	46		2	0	65	42	98	0		116	12		268	1	81	50	503
Übriges Europa		62	95	157		32	32	111	91	83	1	77	1'167	790	318	2'639	123	516	74	158	124	258	9	1'263	3	63	88	4'245
Total Europa	25	391	6'056	6'473	13	273	286	2'630	193	404	149	865	2'990	3'314	1'475	12'020	6'215	4'717	106	347	2'308	1'124	96	14'912	522	2'684	809	37'706
Kanada					0		0	11	1	47	5	2		10	9	85	302	565		79		23	0	969	41		273	1'369
USA					0	3	3	21	0	138	10	10	6	69	38	293	265	2'336	2	2'271		162	0	5'037	0	29	153	5'515
Andere (ausserhalb Europa)		111	212	323	0	13	13	11	3	96	1	11		12	9	144	192	612	1	45	8	53	0	911	14	152	272	1'827
Total andere Länder		111	212	323	0	15	16	43	4	280	17	24	6	92	56	521	759	3'513	2	2'395	8	239	1	6'917	55	180	698	8'711
Total	25	502	6'269	6'796	13	289	302	2'673	196	684	166	889	2'996	3'406	1'531	12'541	6'975	8'230	108	2'741	2'316	1'363	96	21'829	577	2'864	1'508	46'417

* Aus Datenschutzgründen sind Käseexporte mit weniger als drei Exporteuren nicht nach Ländern zugeordnet

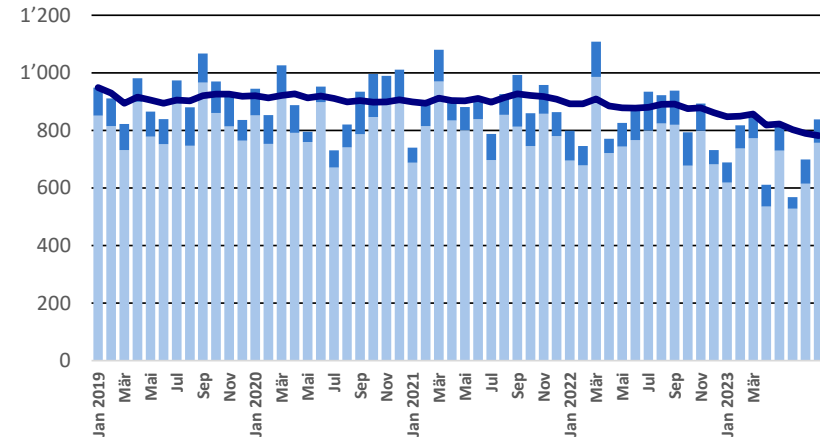
Quelle: Bundesamt für Zoll und Grenzsicherheit BAZG

Export ab 2019 - Mittelwert der letzten 12 Monate

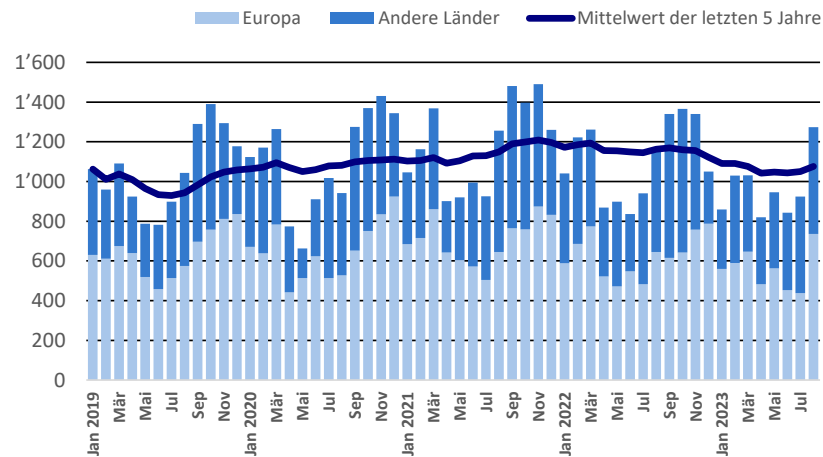
Total Käseexport (inkl. Fertigfondue und Schmelzkäse)



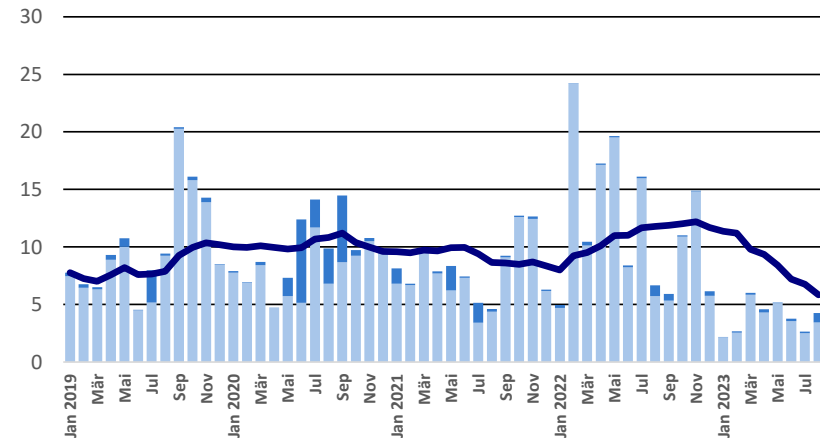
Emmentaler AOP



Gruyère AOP

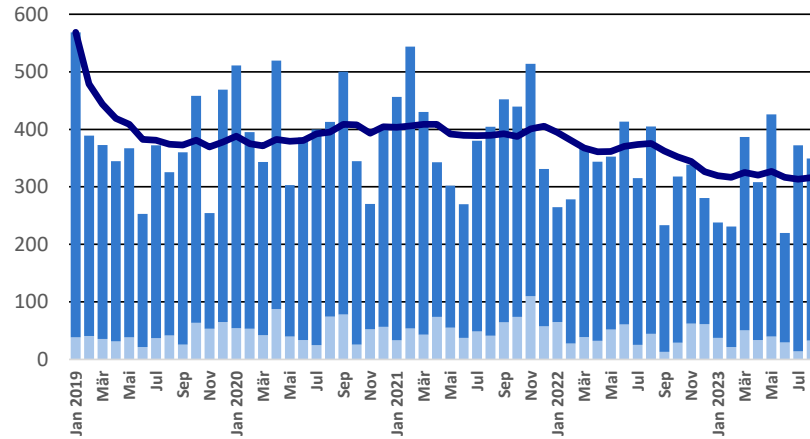


Sbrinz AOP

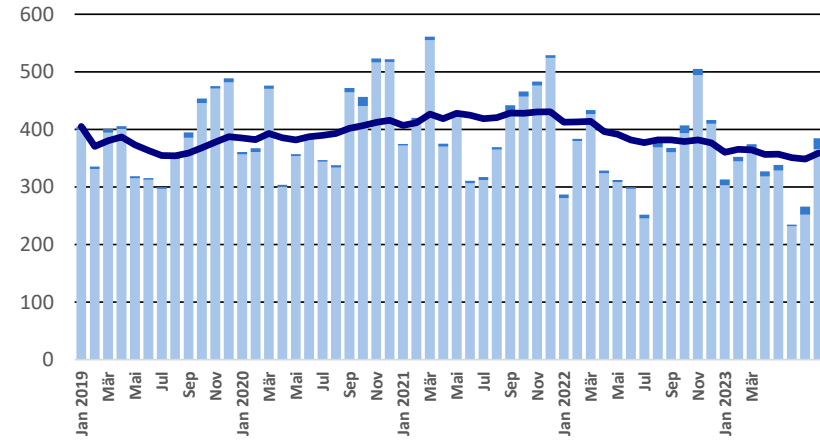


Export ab 2019 - Mittelwert der letzten 12 Monate

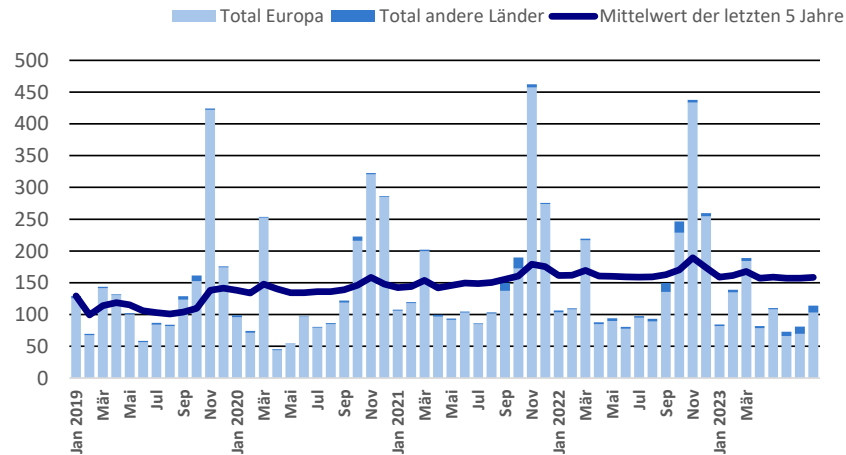
Switzerland Swiss



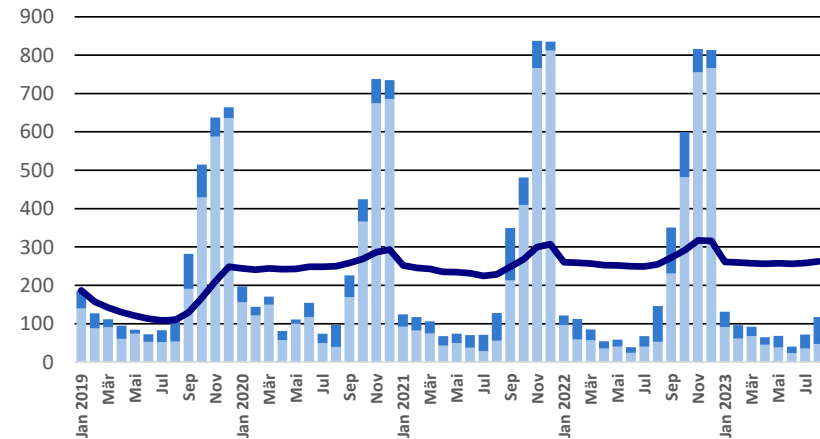
Appenzeller®



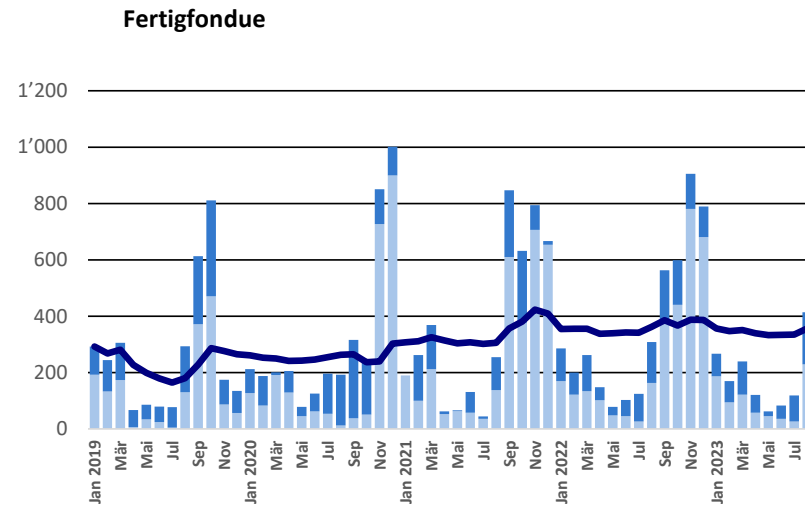
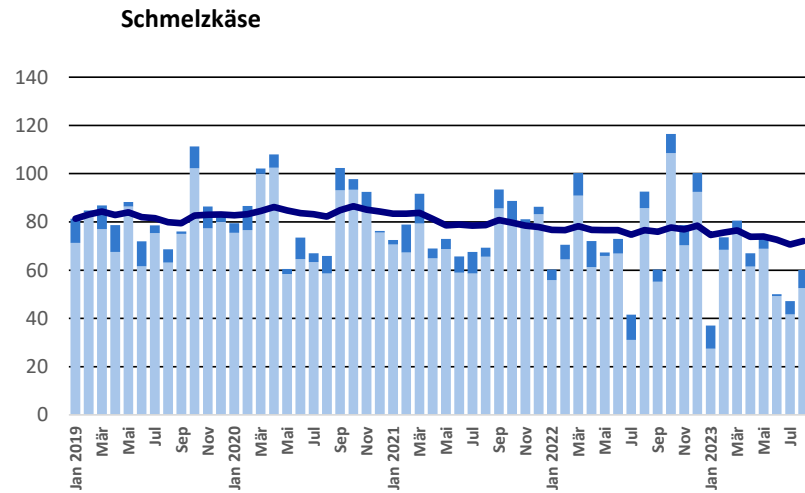
Tête de Moine AOP



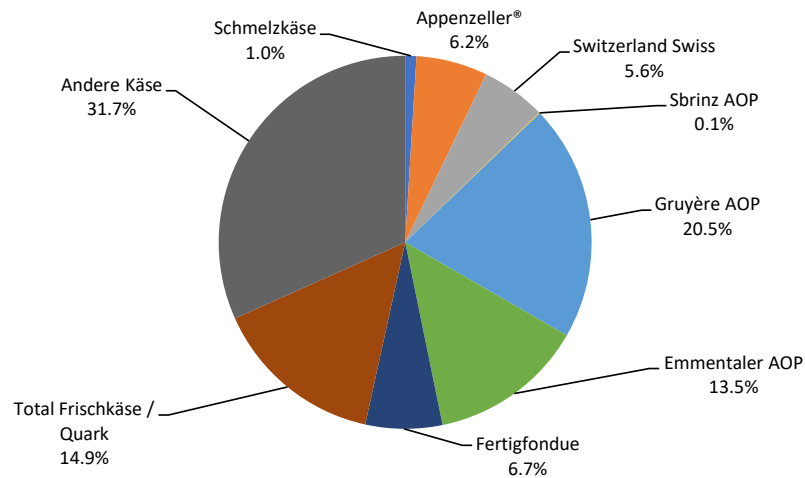
Raclette Suisse



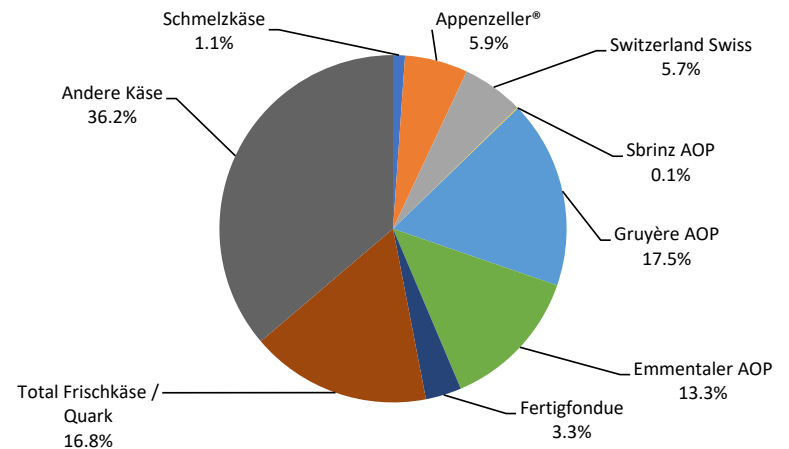
Export ab 2019 - Mittelwert der letzten 12 Monate



Anteil Käseexport je Sorte, August 2023
Total 6'221 Tonnen



Anteil Käseexport je Sorte, Januar - August 2023
Total 44'138 Tonnen



Export andere Milchprodukte

Milchprodukte (t)	Monatliche Exporte		Differenz zum Vorjahres-Monat		Kumulierte Exporte		Differenz zur Vorjahresperiode	
	August 2022	August 2023		(%)	Jan. - Aug. 2022	Jan. - Aug. 2023		(%)
Magermilch	2.2	8.2	6.0	270.6	99.4	111.0	11.6	11.6
Milch	152.6	39.0	-113.7	-74.5	972.5	549.7	-422.8	-43.5
Milch > 6% Fett	0.0	0.0	0.0	650.0	0.0	0.1	0.1	245.5
Rahm	71.8	72.0	0.3	0.4	1'048.4	980.1	-68.2	-6.5
Magermilchpulver	611.0	898.4	287.4	47.0	4'335.5	6'719.5	2'384.0	55.0
Milchpulver	1.2	0.0	-1.2	-97.9	19.8	61.6	41.8	210.9
Rahmpulver	0.1	0.2	0.1	106.2	0.7	0.2	-0.5	-71.0
Milch eingedickt	0.1	0.0	-0.1	-96.0	0.3	0.0	-0.2	-88.7
Rahm eingedickt	20.4	12.5	-7.9	-38.8	139.0	109.1	-29.9	-21.5
Jogurt	392.4	381.5	-10.9	-2.8	3'313.1	3'229.9	-83.1	-2.5
Anderer Frischprodukte	2.4	3.6	1.1	45.8	124.4	31.2	-93.3	-75.0
Molke	3'112.2	1'902.6	-1'209.6	-38.9	27'628.9	20'290.1	-7'338.9	-26.6
Molkenpulver	57.3	106.5	49.3	86.1	738.9	911.0	172.1	23.3
Molke eingedickt	0.0		0.0	-100.0	0.1	0.1	0.0	-28.7
Butter (ohne entwässerte Butter)	0.5	1.2	0.6	114.2	6.7	6.7	0.0	-0.2
Brotaufstrich auf Milchbasis			0.0	0.0			0.0	0.0
Anderer Fettstoffe aus Milch	0.6	1.0	0.3	50.0	6.3	6.4	0.0	0.5
Kaseine	0.2	0.0	-0.1	-76.5	4.0	0.7	-3.3	-82.2
Milchalbumin	0.0	2.7	2.6	6226.2	294.2	118.2	-176.0	-59.8
Anderer Albumine	0.0	0.0	0.0	0.0	0.0	0.2	0.1	590.9

Kapitel 04 und 35 des Zolltarifs (ohne Käse, Kapitel 0406, und ohne verarbeitete landwirtschaftliche Produkte, Kapitel 15 bis 22)

Quelle: Bundesamt für Zoll und Grenzsicherheit BAZG

Käseimport nach Produkten/Gruppen

Käsesorte / Kategorie (t)	Monatliche Importe		Differenz zum Vorjahres-Monat		Kumulierte Importe		Differenz zur Vorjahresperiode	
	August 2022	August 2023		(%)	Jan. - Aug. 2022	Jan. - Aug. 2023		(%)
Mascarpone, Ricotta Romana	93.6	106.7	13.1	14.0	784.2	857.4	73.1	9.3
Mozzarella	608.5	410.0	-198.5	-32.6	4'298.2	2'917.4	-1'380.8	-32.1
Andere Frischkäse / Quark	2'031.4	2'391.4	359.9	17.7	16'118.1	17'941.4	1'823.3	11.3
Total Frischkäse / Quark	2'733.5	2'908.0	174.5	6.4	21'200.5	21'716.1	515.6	2.4
Danablu, Gorgonzola, Roquefort	46.0	53.6	7.5	16.4	388.5	412.2	23.7	6.1
Weisschimmelkäse	102.9	91.7	-11.2	-10.8	783.1	733.0	-50.1	-6.4
Brie, Camembert, Italice	135.6	183.9	48.3	35.6	1'300.5	1'596.6	296.1	22.8
Andere Weichkäse	890.5	864.3	-26.3	-2.9	6'474.8	6'407.0	-67.8	-1.0
Total Weichkäse	1'175.1	1'193.5	18.4	1.6	8'946.9	9'148.8	201.9	2.3
Halbhartkäse mit Schimmelbildung	2.5	3.1	0.6	26.3	31.7	20.4	-11.3	-35.7
Caciocavallo, Fontina, Brà, u.a.	8.9	33.8	24.9	281.3	193.0	196.1	3.1	1.6
Tilsiter	10.4	5.7	-4.7	-45.0	53.2	65.3	12.2	23.0
Andere Halbhartkäse	958.5	963.3	4.8	0.5	8'089.7	7'676.6	-413.1	-5.1
Halbhartkäse, gerieben, pulverisiert	91.4	92.5	1.0	1.1	612.1	599.5	-12.6	-2.1
Total Halbhartkäse	1'071.7	1'098.4	26.7	2.5	8'979.7	8'557.9	-421.8	-4.7
Kräuterkäse (Schabziger)	6.1	0.0	-6.1	-99.8	21.7	2.3	-19.4	-89.5
Hartkäse mit Schimmelbildung	0.3	0.6	0.3	71.6	9.4	7.6	-1.8	-18.9
Caciocavallo, Fontina, Brà, u.a. (HK)	18.5	17.9	-0.6	-3.2	139.6	137.2	-2.4	-1.7
Emmentaler	14.2	1.0	-13.3	-93.3	20.6	37.3	16.7	81.3
Andere Hartkäse	422.4	463.0	40.5	9.6	3'394.9	3'678.0	283.0	8.3
Hartkäse, gerieben, pulverisiert	58.9	69.8	10.8	18.3	585.2	544.1	-41.1	-7.0
Total Hartkäse	520.5	552.1	31.7	6.1	4'171.4	4'406.5	235.1	5.6
Grana/Parmigiano	379.9	400.8	20.9	5.5	3'344.7	3'380.1	35.4	1.1
Extra Hartkäse	379.9	400.8	20.9	5.5	3'344.7	3'380.1	35.4	1.1
Schmelzkäse	321.5	336.9	15.4	4.8	2'718.4	2'813.7	95.3	3.5
Total	6'202.1	6'489.7	287.6	4.6	49'361.6	50'023.0	661.5	1.3

Quelle: Bundesamt für Zoll und Grenzsicherheit BAZG

Käseimport nach Ländern

August 2023

(t)												Total
	Mascarpone, Ricotta Romana	Mozzarella	Andere Frischkäse / Quark	Total Frischkäse / Quark	Danablu, Gorgonzola, Roquefort	Brie, Camembert, Reblochon	Andere Weichkäse	Total Weichkäse	Kräuterkäse	Hart- und Halbhartkäse	Schmelzkäse	
Deutschland	0.0	76.2	689.1	765.4	0.0	24.9	218.7	243.6	0.0	420.3	187.4	1'616.6
Frankreich	0.0	18.3	255.8	274.1	9.5	156.8	347.8	514.1		172.1	87.9	1'048.2
Italien	106.5	291.1	993.0	1'390.5	44.1	3.0	163.0	210.0	0.0	841.1	8.9	2'450.6
Niederlande			69.0	69.0						65.7	0.2	134.9
Belgien			8.5	8.5		0.0	15.6	15.6		239.8	0.2	264.1
Luxemburg												
Österreich	0.1	0.7	31.7	32.5		0.9	5.4	6.3		31.9	50.5	121.1
Grossbritannien			3.0	3.0			0.0	0.0		76.8	1.2	81.0
Dänemark		21.5	132.4	153.9			54.7	54.7		49.2		257.7
Norwegen										0.2	0.0	0.2
Schweden			0.0	0.0						0.1	0.0	0.2
Portugal	0.1	1.9	0.8	2.7			1.0	1.0		32.8	0.3	36.8
Spanien			0.4	0.4			0.6	0.6		25.9		27.0
Griechenland		0.3	1.8	2.1			137.9	137.9		0.7	0.0	140.7
Europa übrige			206.0	206.0			9.6	9.6		94.7	0.3	310.6
Total Europa	106.7	410.0	2'391.4	2'908.0	53.6	185.6	954.3	1'193.5	0.0	2'051.3	336.9	6'489.7
Kanada												
USA												
Nordamerika übrige												
Lateinamerika												
Afrika												
Asien												
Australien												
Andere Länder										0.0		0.0
Total andere Länder										0.0		0.0
Total	106.7	410.0	2'391.4	2'908.0	53.6	185.6	954.3	1'193.5	0.0	2'051.3	336.9	6'489.7

Quelle: Bundesamt für Zoll und Grenzsicherheit BAZG

Käseimport nach Ländern

August 2022

(t)												Total
	Mascarpone, Ricotta Romana	Mozzarella	Andere Frischkäse / Quark	Total Frischkäse / Quark	Danablu, Gorgonzola, Roquefort	Brie, Camembert, Reblochon	Andere Weichkäse	Total Weichkäse	Kräuterkäse	Hart- und Halbhartkäse	Schmelzkäse	
Deutschland	10.6	178.1	571.5	760.2	0.4	18.8	196.4	215.6	6.1	438.7	156.7	1'577.4
Frankreich	0.0	6.4	260.0	266.4	11.6	106.9	343.3	461.8		199.9	103.7	1'031.7
Italien	79.0	374.8	844.1	1'298.0	34.1	10.4	177.6	222.1	0.0	793.6	10.8	2'324.5
Niederlande			1.3	1.3						45.6		46.9
Belgien		0.7	18.3	19.0			9.4	9.4		264.9	0.0	293.2
Luxemburg												
Österreich	2.0	1.3	34.1	37.4		1.1	7.6	8.7		15.2	43.4	104.7
Grossbritannien			6.6	6.6			0.0	0.0		87.3	0.6	94.5
Dänemark		43.0	139.5	182.5			66.7	66.7		13.3	5.2	267.7
Norwegen			0.1	0.1			0.0	0.0		0.0	0.0	0.1
Schweden			0.0	0.0						0.1	0.0	0.1
Portugal	1.8	4.2	2.7	8.7		0.0	3.2	3.2		26.8	0.7	39.4
Spanien			1.4	1.4		0.4	0.2	0.6		31.1		33.1
Griechenland			1.2	1.2			174.4	174.4		5.6	0.1	181.2
Europa übrige	0.0	0.0	150.7	150.7			12.6	12.6		43.9	0.2	207.5
Total Europa	93.6	608.5	2'031.4	2'733.5	46.0	137.6	991.4	1'175.1	6.1	1'965.9	321.5	6'202.0
Kanada												
USA										0.1		0.1
Nordamerika übrige												
Lateinamerika												
Afrika												
Asien												
Australien												
Andere Länder												
Total andere Länder										0.1		0.1
Total	93.6	608.5	2'031.4	2'733.5	46.0	137.6	991.4	1'175.1	6.1	1'966.0	321.5	6'202.1

Quelle: Bundesamt für Zoll und Grenzsicherheit BAZG

Käseimport nach Ländern

Jan. - Aug. 2023

(t)	Käseimport nach Ländern											
	Mascarpone, Ricotta Romana	Mozzarella	Andere Frischkäse / Quark	Total Frischkäse / Quark	Danablu, Gorgonzola, Roquefort	Brie, Camembert, Reblochon	Andere Weichkäse	Total Weichkäse	Kräuterkäse	Hart- und Halbhartkäse	Schmelzkäse	Total
Deutschland	23.5	625.8	5'108.0	5'757.2	2.9	191.8	1'423.4	1'618.1	0.6	3'676.2	1'603.9	12'656.0
Frankreich	0.2	141.0	2'235.7	2'377.0	85.8	1'378.0	2'447.4	3'911.2		1'341.3	681.4	8'310.9
Italien	822.0	1'989.2	6'984.1	9'795.3	323.5	33.3	1'335.2	1'692.0	1.7	6'577.1	83.8	18'149.8
Niederlande			488.9	488.9			3.3	3.3		508.1	0.5	1'000.9
Belgien		64.8	194.2	259.0		4.8	126.8	131.6	0.0	1'743.9	0.4	2'134.9
Luxemburg												
Österreich	0.5	5.9	248.8	255.3		7.1	52.2	59.3	0.0	220.6	410.8	946.0
Grossbritannien			11.4	11.4			1.3	1.3		770.1	5.6	788.4
Dänemark		64.6	1'178.1	1'242.7			440.3	440.3		319.0	23.1	2'025.2
Norwegen			0.5	0.5			0.0	0.0		0.2	0.0	0.8
Schweden			0.1	0.1						0.9	0.1	1.1
Portugal	11.2	23.4	13.0	47.6			9.6	9.6		340.0	2.8	400.0
Spanien		0.2	2.5	2.8		0.5	4.2	4.7		172.2	0.0	179.7
Griechenland		2.5	27.2	29.6			1'171.9	1'171.9	0.0	45.8	0.0	1'247.4
Europa übrige			1'448.7	1'448.7		0.0	105.3	105.3		625.7	1.1	2'180.8
Total Europa	857.4	2'917.4	17'941.4	21'716.1	412.2	1'615.4	7'121.1	9'148.8	2.3	16'341.1	2'813.7	50'021.9
Kanada										0.3		0.3
USA										0.6		0.6
Nordamerika übrige										0.2		0.2
Lateinamerika												
Afrika												
Asien										0.0	0.0	0.0
Australien												
Andere Länder										0.0		0.0
Total andere Länder										1.1	0.0	1.1
Total	857.4	2'917.4	17'941.4	21'716.1	412.2	1'615.4	7'121.1	9'148.8	2.3	16'342.2	2'813.7	50'023.0

Quelle: Bundesamt für Zoll und Grenzsicherheit BAZG

Käseimport nach Ländern

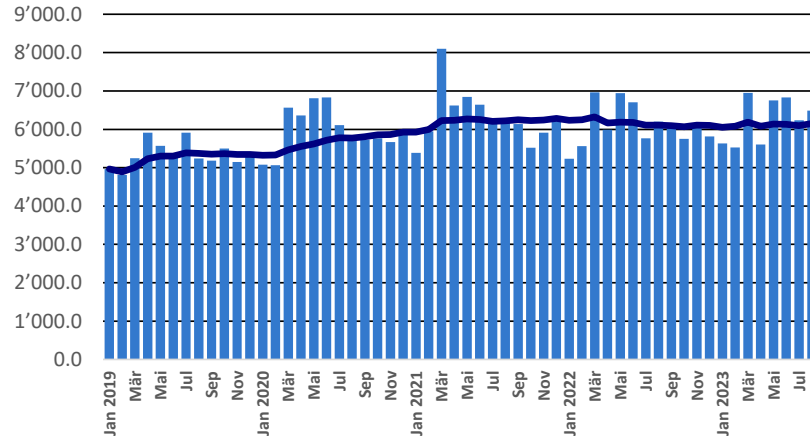
Jan. - Aug. 2022

(t)												Total
	Mascarpone, Ricotta Romana	Mozzarella	Andere Frischkäse / Quark	Total Frischkäse / Quark	Danablu, Gorgonzola, Roquefort	Brie, Camembert, Reblochon	Andere Weichkäse	Total Weichkäse	Kräuterkäse	Hart- und Halbhartkäse	Schmelzkäse	
Deutschland	69.1	1'482.1	5'010.0	6'561.1	1.7	157.5	1'473.9	1'633.1	21.3	3'396.0	1'477.0	13'088.5
Frankreich	0.5	57.6	2'097.1	2'155.2	86.5	1'109.2	2'320.7	3'516.5		2'000.9	695.0	8'367.6
Italien	681.5	2'475.1	6'291.4	9'448.1	300.3	35.4	1'461.3	1'797.0	0.1	6'523.2	80.5	17'848.9
Niederlande		1.6	21.5	23.1			0.9	0.9		575.5	0.2	599.7
Belgien		43.9	156.4	200.3		3.7	111.8	115.5	0.0	1'756.2	0.5	2'072.5
Luxemburg												
Österreich	20.7	7.9	252.9	281.5		7.0	193.8	200.9		170.2	424.8	1'077.4
Grossbritannien			18.2	18.2		0.0	7.0	7.0	0.4	774.1	2.7	802.5
Dänemark		192.8	950.9	1'143.7			406.4	406.4		81.3	22.1	1'653.5
Norwegen			0.9	0.9			0.0	0.0		0.1	0.0	1.1
Schweden			0.1	0.1			0.4	0.4		3.2	0.1	3.8
Portugal	12.2	36.7	20.9	69.8		0.0	12.6	12.6		335.8	5.8	424.1
Spanien		0.0	19.5	19.5		4.7	2.9	7.7	0.0	230.3	1.4	259.0
Griechenland		0.3	9.5	9.8			1'169.0	1'169.0		91.9	0.5	1'271.3
Europa übrige	0.2	0.0	1'268.8	1'269.1		0.5	79.3	79.8		534.2	7.4	1'890.6
Total Europa	784.2	4'298.2	16'118.1	21'200.5	388.5	1'318.1	7'240.2	8'946.9	21.7	16'472.9	2'718.2	49'360.2
Kanada												
USA										1.0	0.1	1.2
Nordamerika übrige												
Lateinamerika												
Afrika												
Asien										0.2		0.2
Australien												
Andere Länder												
Total andere Länder										1.2	0.1	1.4
Total	784.2	4'298.2	16'118.1	21'200.5	388.5	1'318.1	7'240.2	8'946.9	21.7	16'474.1	2'718.4	49'361.6

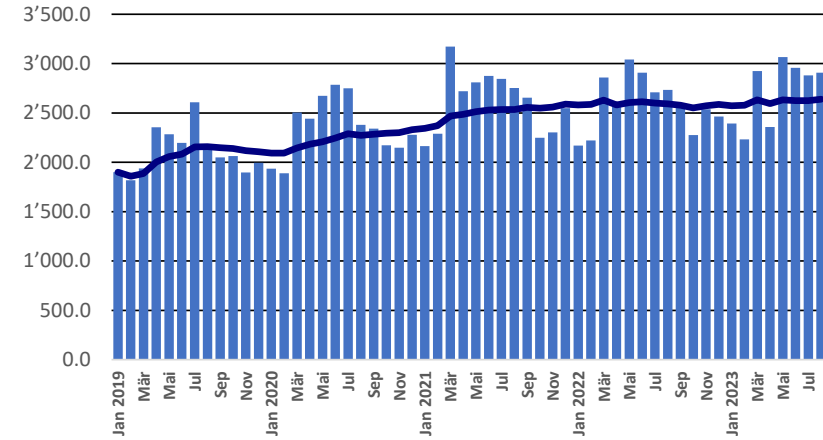
Quelle: Bundesamt für Zoll und Grenzsicherheit BAZG

Import ab 2019 - Mittelwert der letzten 12 Monate

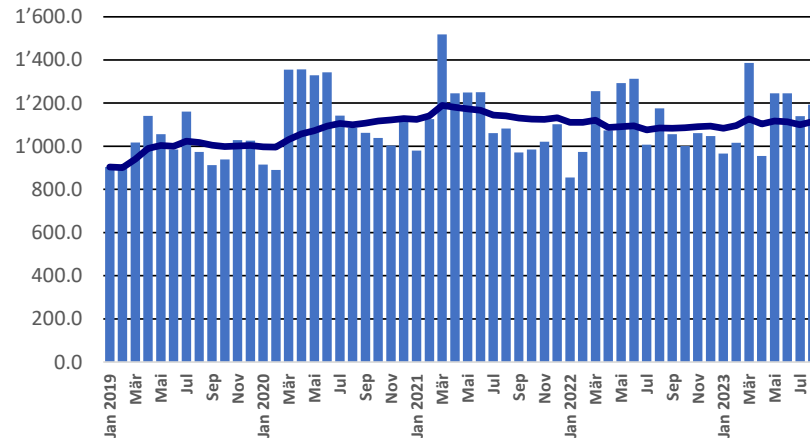
Total Käseimport



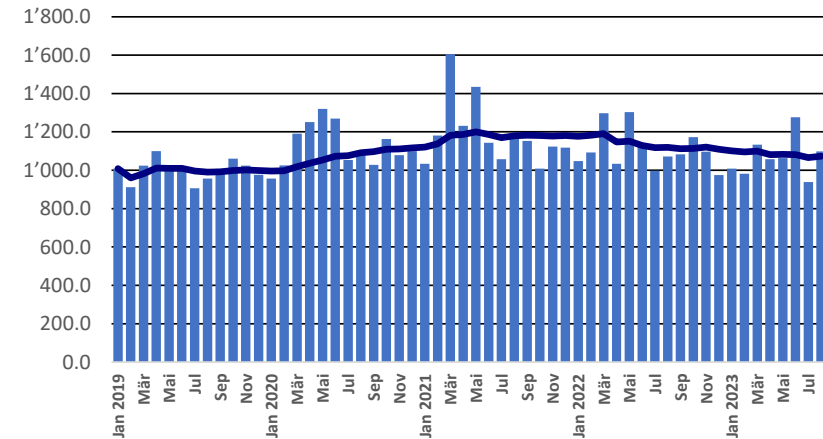
Frischkäse



Weichkäse

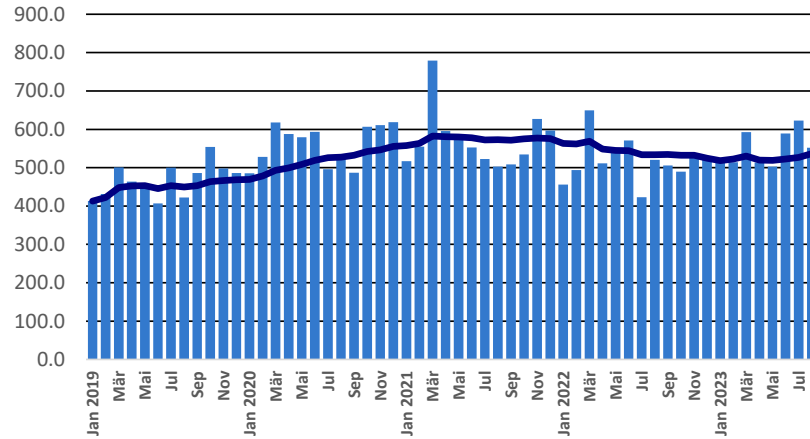


Halbhartkäse

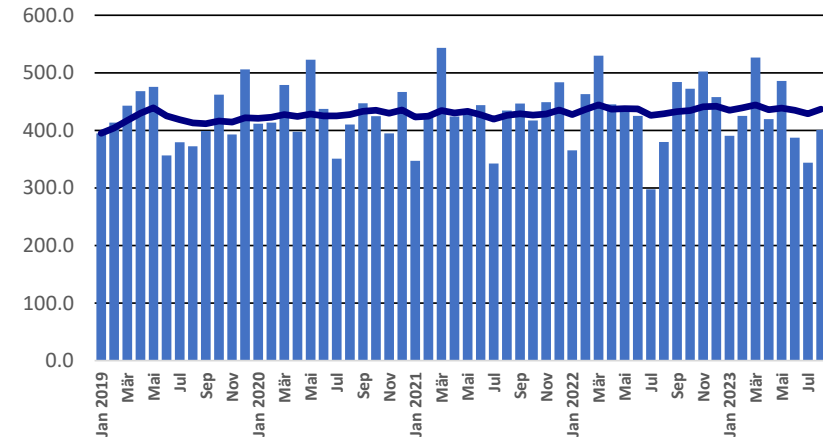


Import ab 2019 - Mittelwert der letzten 12 Monate

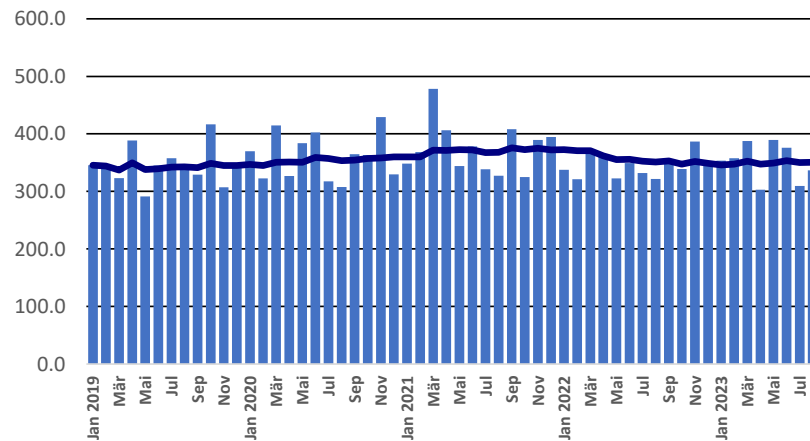
Hartkäse



Extrahartkäse

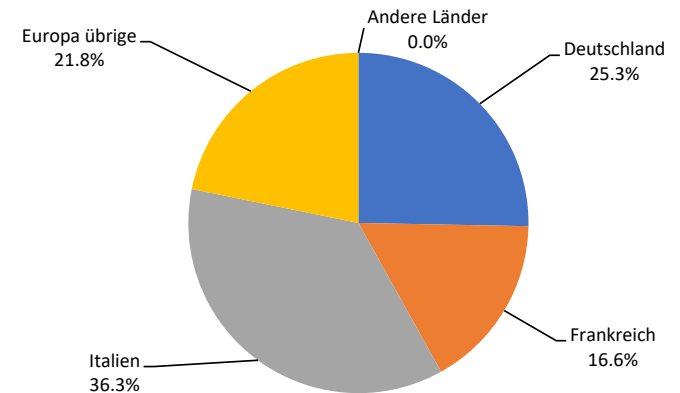


Schmelzkäse



Käseimport nach Ländern, Januar - August 2023

Total 50'023 Tonnen



Import andere Milchprodukte

Milchprodukte (t)	Monatliche Importe		Differenz zum Vorjahres-Monat		Kumulierte Importe		Differenz zur Vorjahresperiode	
	August 2022	August 2023		(%)	Jan. - Aug. 2022	Jan. - Aug. 2023		(%)
Magermilch	0.4	0.4	0.0	10.9	25.2	2.7	-22.5	-89.4
Milch	2'179.6	2'152.3	-27.3	-1.3	17'653.0	17'856.8	203.7	1.2
Milch > 6% Fett	0.1	0.1	0.0	-11.5	0.4	0.4	0.0	5.5
Rahm	75.7	147.3	71.6	94.6	1'288.1	1'193.1	-94.9	-7.4
Magermilchpulver	1.1	22.1	21.0	1879.3	170.4	244.0	73.6	43.2
Milchpulver	80.3	322.8	242.5	301.8	815.1	1'491.8	676.7	83.0
Rahmpulver	0.1	0.1	0.0	-22.4	0.5	22.2	21.7	4692.9
Milch eingedickt	38.0	32.2	-5.8	-15.3	347.4	292.7	-54.6	-15.7
Rahm eingedickt	27.4	33.8	6.4	23.4	246.2	221.0	-25.2	-10.2
Jogurt	730.9	725.1	-5.8	-0.8	5'665.7	5'436.7	-229.0	-4.0
Andere Frischprodukte	20.3	7.8	-12.5	-61.7	171.1	74.0	-97.2	-56.8
Molke	268.5	495.8	227.4	84.7	2'674.4	4'686.3	2'012.0	75.2
Molkenpulver	0.8	4.6	3.8	459.0	21.1	22.9	1.7	8.3
Molke eingedickt	0.2	0.0	-0.1	-74.6	1.5	2.2	0.7	44.7
Butter (ohne entwässerte Butter)	965.6	394.4	-571.3	-59.2	4'666.6	3'473.8	-1'192.7	-25.6
Brotaufstrich auf Milchbasis	0.0	0.0	0.0	-86.7	1.0	1.6	0.6	59.4
Andere Fettstoffe aus Milch	121.0	185.5	64.5	53.3	732.1	1'347.5	615.3	84.0
Kaseine	60.0	42.5	-17.6	-29.3	548.3	213.8	-334.5	-61.0
Milchalbumin	175.9	41.8	-134.1	-76.2	1'868.3	1'067.4	-800.8	-42.9
Andere Albumine	5.2	5.2	0.0	-0.1	33.1	12.8	-20.3	-61.3

Quelle: Bundesamt für Zoll und Grenzsicherheit BAZG

Milchprüfung (Kuhmilch)

Statistische Masszahlen [basierend auf allen Einzelergebnissen*]

August 2023

		Mittelwert	Standard-abw.	5%- Quantil	10%-Quantil	Median	90%-Quantil	95%-Quantil
Keimzahl	Anzahl Proben	1'000 Keime/ml	1'000 Keime/ml	1'000 Keime/ml	1'000 Keime/ml	1'000 Keime/ml	1'000 Keime/ml	1'000 Keime/ml
	29'146	14	225	2	2	5	13	20
Somatische Zellen	Anzahl Proben	1'000 Zellen/ml	1'000 Zellen/ml	1'000 Zellen/ml	1'000 Zellen/ml	1'000 Zellen/ml	1'000 Zellen/ml	1'000 Zellen/ml
	29'190	155	112	46.45	58	128	278	346
Gefrierpunkt	Anzahl Proben	°C	°C	°C	°C	°C	°C	°C
	29'330	-0.519	0.005	-0.526	-0.524	-0.519	-0.514	-0.511

* Berücksichtigt wurden alle Milchprüfungsproben, bei denen für ☐ das jeweilige Analysekriterium ein Ergebnis vorlag. Schweiz, ☐ ohne Frankreich (Zonenmilch) und Fürstentum Liechtenstein.☐

Verteilung Keimzahl / Bereiche in 1'000 Keime/ml aller Einzelergebnisse*

August 2023

Von- Bis	1 - 4	5 - 6	7 - 8	9 - 10	11 - 29	30 - 79	80 - 99	100 - 299	300 - 599	600 - 999	1'000 - 2'999	>= 3'000	Total Einzelergebnisse
Anzahl	11'471	7'104	4'416	2'103	3'171	616	56	135	34	11	15	14	29'146
%	39.36	24.37	15.15	7.22	10.88	2.11	0.19	0.46	0.12	0.04	0.05	0.05	100

Verteilung Somatische Zellen / Bereiche in 1'000 Zellen/ml aller Einzelergebnisse*

August 2023

Von- Bis	1 - 49	50 - 100	101 - 149	150 - 199	200 - 249	250 - 299	300 - 349	350 - 399	400 - 599	600 - 799	800 - 999	>= 1'000	Total Einzelergebnisse
Anzahl	1'794	8'269	7'382	4'803	2'985	1'606	943	496	697	146	33	36	29'190
%	6.15	28.33	25.29	16.45	10.23	5.50	3.23	1.70	2.39	0.50	0.11	0.12	100

Verteilung Gefrierpunkt / Bereiche in °C aller Einzelergebnisse*

August 2023

Von- Bis	>= -0.540	-0.539 - -0.536	-0.535 - -0.532	-0.531 - -0.528	-0.527 - -0.524	-0.523 - -0.520	-0.519 - -0.517	-0.516 - -0.512	-0.511 - -0.508	-0.507 - -0.504	-0.503 - -0.500	>= -0.499	Total Einzelergebnisse
Anzahl	18	37	119	624	3'341	9'452	8'100	6'143	1'016	254	94	132	29'330
%	0.06	0.13	0.41	2.13	11.39	32.23	27.62	20.94	3.46	0.87	0.32	0.45	100

Quellen: Suiselab AG Zollikofen, TSM Treuhand GmbH Bern

Öffentlich-rechtliche Bewertung Ergebnisse Milchprüfung (Kuhmilch) Schweiz August 2023										
Kanton	Keimzahl (Anzahl Betriebe)									
	Keine Beanstandung		1. Beanstandung		2. Beanstandung		3. Beanstandung		Total Bewertungen	
	K-0	%	K-1B/4M	%	K-2B/4M	%	K-3B/4M	%	K-Total	%
AG	571	99.48	2	0.35	1	0.17	0	0.00	574	100
AI	237	98.34	2	0.83	2	0.83	0	0.00	241	100
AR	371	98.93	4	1.07	0	0.00	0	0.00	375	100
BE	3'866	99.66	12	0.31	1	0.03	0	0.00	3'879	100
BS/BL	220	98.65	3	1.35	0	0.00	0	0.00	223	100
FR	1'179	99.49	6	0.51	0	0.00	0	0.00	1'185	100
GE	3	100.00	0	0.00	0	0.00	0	0.00	3	100
GL	103	100.00	0	0.00	0	0.00	0	0.00	103	100
GR	172	98.29	2	1.14	1	0.57	0	0.00	175	100
JU	350	99.72	1	0.28	0	0.00	0	0.00	351	100
LU	1'714	99.54	6	0.35	2	0.12	0	0.00	1'722	100
NE	321	99.69	1	0.31	0	0.00	0	0.00	322	100
NW	210	98.59	3	1.41	0	0.00	0	0.00	213	100
OW	274	98.92	2	0.72	0	0.00	1	0.36	277	100
SG	1'739	99.83	2	0.11	1	0.06	0	0.00	1'742	100
SH	56	100.00	0	0.00	0	0.00	0	0.00	56	100
SO	368	99.73	1	0.27	0	0.00	0	0.00	369	100
SZ	493	98.80	5	1.00	1	0.20	0	0.00	499	100
TG	808	99.63	2	0.25	1	0.12	0	0.00	811	100
TI	20	100.00	0	0.00	0	0.00	0	0.00	20	100
UR	81	98.78	1	1.22	0	0.00	0	0.00	82	100
VD	544	99.45	3	0.55	0	0.00	0	0.00	547	100
VS	93	100.00	0	0.00	0	0.00	0	0.00	93	100
ZG	206	99.52	1	0.48	0	0.00	0	0.00	207	100
ZH	763	100.00	0	0.00	0	0.00	0	0.00	763	100
Total	14'762	99.53	59	0.40	10	0.07	1	0.01	14'832	100
F*	41	97.62	0	0.00	1	2.38	0	0.00	42	100
FL**	33	100.00	0	0.00	0	0.00	0	0.00	33	100
Total	14'836	99.52	59	0.40	11	0.07	1	0.01	14'907	100

Legende:

- K-0 Anzahl Betriebe ohne Beanstandung der Keimzahl beim Monatsergebnis* im Untersuchungsmonat, d.h. Monatsergebnis <80'000 Keime/ml
- K-1B/4M Anzahl Betriebe mit der 1. Beanstandung der Keimzahl in 4 Monaten
- K-2B/4M Anzahl Betriebe mit der 2. Beanstandung der Keimzahl in 4 Monaten
- K-3B/4M Anzahl Betriebe mit der 3. Beanstandung der Keimzahl in 4 Monaten
- K-Total Total auf Keimzahl bewertete Betriebe

* Monatsergebnis = geometrischer Mittelwert des Analyseregnergebnisses aus der ersten und zweiten Probe eines Monats. Liegt ausnahmsweise nur ein Ergebnis vor, so gilt dieses als Monatswert.

- * F Proben aus Frankreich (Zonenmilch)
- ** FL Proben aus Fürstentum Liechtenstein

Quellen: Suissselab AG Zollikofen, TSM Treuhand GmbH Bern

Öffentlich-rechtliche Bewertung Ergebnisse Milchprüfung (Kuhmilch) Schweiz												
August 2023												
Kanton	Somatische Zellen (Anzahl Betriebe)										Total Bewertungen	
	Keine Beanstandung		1. Beanstandung		2. Beanstandung		3. Beanstandung		4. Beanstandung			
	Z-0	%	Z-1B/5M	%	Z-2B/5M	%	Z-3B/5M	%	Z-4B/5M	%	Z-Total	%
AG	546	95.12	14	2.44	10	1.74	4	0.70	0	0.00	574	100
AI	231	95.85	8	3.32	1	0.41	0	0.00	1	0.41	241	100
AR	369	97.88	5	1.33	2	0.53	1	0.27	0	0.00	377	100
BE	3'782	97.55	75	1.93	17	0.44	2	0.05	1	0.03	3'877	100
BS/BL	216	96.86	6	2.69	0	0.00	0	0.00	1	0.45	223	100
FR	1'163	98.14	14	1.18	2	0.17	6	0.51	0	0.00	1'185	100
GE	3	100.00	0	0.00	0	0.00	0	0.00	0	0.00	3	100
GL	98	95.15	4	3.88	0	0.00	1	0.97	0	0.00	103	100
GR	157	90.75	9	5.20	6	3.47	0	0.00	1	0.58	173	100
JU	339	96.86	7	2.00	3	0.86	1	0.29	0	0.00	350	100
LU	1'690	98.14	22	1.28	2	0.12	6	0.35	2	0.12	1'722	100
NE	314	97.52	5	1.55	3	0.93	0	0.00	0	0.00	322	100
NW	211	99.06	2	0.94	0	0.00	0	0.00	0	0.00	213	100
OW	266	96.03	6	2.17	4	1.44	1	0.36	0	0.00	277	100
SG	1'693	96.91	30	1.72	18	1.03	2	0.11	4	0.23	1'747	100
SH	53	94.64	3	5.36	0	0.00	0	0.00	0	0.00	56	100
SO	360	97.30	8	2.16	1	0.27	1	0.27	0	0.00	370	100
SZ	479	95.99	15	3.01	2	0.40	2	0.40	1	0.20	499	100
TG	792	96.82	23	2.81	2	0.24	1	0.12	0	0.00	818	100
TI	17	85.00	3	15.00	0	0.00	0	0.00	0	0.00	20	100
UR	76	93.83	5	6.17	0	0.00	0	0.00	0	0.00	81	100
VD	526	96.16	10	1.83	6	1.10	5	0.91	0	0.00	547	100
VS	85	91.40	4	4.30	2	2.15	2	2.15	0	0.00	93	100
ZG	200	96.62	4	1.93	2	0.97	1	0.48	0	0.00	207	100
ZH	739	96.35	17	2.22	6	0.78	3	0.39	2	0.26	767	100
Total	14'405	97.04	299	2.01	89	0.60	39	0.26	13	0	14'845	100
F*	39	92.86	1	2.38	2	4.76	0	0.00	0	0.00	42	100
FL**	33	100.00	0	0.00	0	0.00	0	0.00	0	0.00	33	100
Total	14'477	97.03	300	2.01	91	0.61	39	0.26	13	0.09	14'920	100

Legende:

- Z-0 Anzahl Betriebe ohne Beanstandung bei den somatischen Zellen beim Monatsergebnis* im Untersuchungsmonat, d.h. Monatsergebnis <350'000 somatische Zellen/ml
- Z-1B/5M Anzahl Betriebe mit der 1. Beanstandung bei den somatischen Zellen in 5 Monaten
- Z-2B/5M Anzahl Betriebe mit der 2. Beanstandung bei den somatischen Zellen in 5 Monaten
- Z-3B/5M Anzahl Betriebe mit der 3. Beanstandung bei den somatischen Zellen in 5 Monaten
- Z-4B/5M Anzahl Betriebe mit der 4. Beanstandung bei den somatischen Zellen in 5 Monaten
- Z-Total Total auf somatische Zellen bewertete Betriebe

* Monatsergebnis = geometrischer Mittelwert des Analyseergebnisses aus der ersten und zweiten Probe eines Monats. Liegt ausnahmsweise nur ein Ergebnis vor, so gilt dieses als Monatswert.

- * F Proben aus Frankreich (Zonenmilch)
- ** FL Proben aus Fürstentum Liechtenstein

Quellen: Suissselab AG Zollikofen, TSM Treuhand GmbH Bern

Öffentlich-rechtliche Bewertung Ergebnisse Milchprüfung (Kuhmilch) Schweiz August 2023						
Kanton	Hemmstoffe (Anzahl Betriebe)					
	Kein Hemmstoffnachweis		Hemmstoffnachweis		Total Bewertungen	
	H-0	%	H-1	%	H-total	%
AG	574	100.00	0	0.00	574	100
AI	241	100.00	0	0.00	241	100
AR	377	100.00	0	0.00	377	100
BE	3'882	99.97	1	0.03	3'883	100
BS/BL	223	100.00	0	0.00	223	100
FR	1'185	100.00	0	0.00	1'185	100
GE	3	100.00	0	0.00	3	100
GL	103	100.00	0	0.00	103	100
GR	175	100.00	0	0.00	175	100
JU	352	99.72	1	0.28	353	100
LU	1'722	99.94	1	0.06	1'723	100
NE	322	99.69	1	0.31	323	100
NW	213	100.00	0	0.00	213	100
OW	277	99.64	1	0.36	278	100
SG	1'748	99.77	4	0.23	1'752	100
SH	56	96.55	2	3.45	58	100
SO	370	99.73	1	0.27	371	100
SZ	499	99.80	1	0.20	500	100
TG	820	100.00	0	0.00	820	100
TI	20	100.00	0	0.00	20	100
UR	82	100.00	0	0.00	82	100
VD	545	100.00	0	0.00	545	100
VS	93	100.00	0	0.00	93	100
ZG	207	100.00	0	0.00	207	100
ZH	767	99.87	1	0.13	768	100
Total	14'856	99.91	14	0.09	14'870	100
F*	42	100.00	0	0.00	42	100
FL**	33	100.00	0	0.00	33	100
Total	14'931	99.91	14	0.09	14'945	100

Legende:

- H-0 Anzahl Betriebe ohne Hemmstoffnachweis im Untersuchungsmonat
- H-1 Anzahl Betriebe mit Hemmstoffnachweis im Untersuchungsmonat
- H-Total Total auf Hemmstoff untersuchte Betriebe

- * F Proben aus Frankreich (Zonenmilch)
- ** FL Proben aus Fürstentum Liechtenstein

Quellen: Suisselab AG Zollikofen, TSM Treuhand GmbH Bern

Öffentlich-rechtliche Bewertung Ergebnisse Milchprüfung (Kuhmilch) Schweiz August 2023										
Kanton	Liefersperrn (Anzahl Betriebe)									
	Keime		Somatische Zellen		Hemmstoffe		Folgesperren		Total Sperren	
	Sp-K	%	Sp-Z	%	Sp-H	%	Sp-Folge	%	Sp-Total	%
AG	0	0.00	0	0.00	0	0.00	1	100.00	1	100
AI	0	0.00	1	100.00	0	0.00	0	0.00	1	100
AR	0	0.00	0	0.00	0	0.00	0	0.00	0	100
BE	0	0.00	1	50.00	1	50.00	0	0.00	2	100
BS/BL	0	0.00	1	100.00	0	0.00	0	0.00	1	100
FR	0	0.00	0	0.00	0	0.00	0	0.00	0	100
GE	0	0.00	0	0.00	0	0.00	0	0.00	0	100
GL	0	0.00	0	0.00	0	0.00	0	0.00	0	100
GR	0	0.00	1	100.00	0	0.00	0	0.00	1	100
JU	0	0.00	0	0.00	1	100.00	0	0.00	1	100
LU	0	0.00	2	66.67	1	33.33	0	0.00	3	100
NE	0	0.00	0	0.00	1	100.00	0	0.00	1	100
NW	0	0.00	0	0.00	0	0.00	0	0.00	0	100
OW	1	50.00	0	0.00	1	50.00	0	0.00	2	100
SG	0	0.00	4	50.00	4	50.00	0	0.00	8	100
SH	0	0.00	0	0.00	2	100.00	0	0.00	2	100
SO	0	0.00	0	0.00	1	100.00	0	0.00	1	100
SZ	0	0.00	1	50.00	1	50.00	0	0.00	2	100
TG	0	0.00	0	0.00	0	0.00	0	0.00	0	100
TI	0	0.00	0	0.00	0	0.00	0	0.00	0	100
UR	0	0.00	0	0.00	0	0.00	0	0.00	0	100
VD	0	0.00	0	0.00	0	0.00	0	0.00	0	100
VS	0	0.00	0	0.00	0	0.00	0	0.00	0	100
ZG	0	0.00	0	0.00	0	0.00	0	0.00	0	100
ZH	0	0.00	2	66.67	1	33.33	0	0.00	3	100
Total	1	3.45	13	44.83	14	48.28	1	3.45	29	100
F*	0	0	0	0	0	0	0	0	0	100
FL**	0	0	0	0	0	0	0	0	0	100
Total	1	3.45	13	44.83	14	48.28	1	3.45	29	100

Legende:

- Sp-K Anzahl Milchliefer Sperren aufgrund von 3 Beanstandungen bei der Keimzahl innerhalb von 4 Monaten
- Sp-Z Anzahl Milchliefer Sperren aufgrund von 4 Beanstandungen bei den somatischen Zellen innerhalb von 5 Monaten
- Sp-H Anzahl Milchliefer Sperren aufgrund von Hemmstoffnachweis
- Sp-Folge Anzahl Folgesperren im Rahmen vorangegangener Sperren
- Sp-Total Total Anzahl Milchliefer Sperren

- * F Proben aus Frankreich (Zonenmilch)
- ** FL Proben aus Fürstentum Liechtenstein

Quellen: Suisselab AG Zollikofen, TSM Treuhand GmbH Bern

Privatrechtliche Bewertung Ergebnisse Milchprüfung (Kuhmilch) Schweiz																
August 2023																
Kanton	Keimzahl (Anzahl Betriebe)															
	Keine Beanstandung*				1. Beanstandung*		2. Beanstandung*		3. Beanstandung*		4. Beanstandung*		5. Beanstandung*		Total Bewertungen*	
	K-0≤10	%	K-0>10	%	K-1B/5M	%	K-2B/5M	%	K-3B/5M	%	K-4B/5M	%	K-5B/5M	%	K-Total	%
AG	390	67.94	175	30.49	5	0.87	1	0.17	2	0.35	0	0.00	1	0.17	574	100
AI	163	67.92	66	27.50	6	2.50	3	1.25	2	0.83	0	0.00	0	0.00	240	100
AR	296	78.93	71	18.93	3	0.80	4	1.07	0	0.00	1	0.27	0	0.00	375	100
BE	3'132	80.72	693	17.86	40	1.03	8	0.21	4	0.10	3	0.08	0	0.00	3'880	100
BS/BL	152	68.16	63	28.25	3	1.35	4	1.79	1	0.45	0	0.00	0	0.00	223	100
FR	956	80.68	211	17.81	10	0.84	7	0.59	1	0.08	0	0.00	0	0.00	1'185	100
GE	1	33.33	2	66.67	0	0.00	0	0.00	0	0.00	0	0.00	0	0.00	3	100
GL	79	76.70	24	23.30	0	0.00	0	0.00	0	0.00	0	0.00	0	0.00	103	100
GR	108	61.71	60	34.29	4	2.29	2	1.14	1	0.57	0	0.00	0	0.00	175	100
JU	253	72.08	90	25.64	5	1.42	3	0.85	0	0.00	0	0.00	0	0.00	351	100
LU	1'384	80.37	309	17.94	15	0.87	9	0.52	3	0.17	2	0.12	0	0.00	1'722	100
NE	246	76.40	70	21.74	2	0.62	1	0.31	1	0.31	2	0.62	0	0.00	322	100
NW	171	80.66	36	16.98	3	1.42	2	0.94	0	0.00	0	0.00	0	0.00	212	100
OW	206	74.37	62	22.38	2	0.72	6	2.17	0	0.00	0	0.00	1	0.36	277	100
SG	1'493	85.66	231	13.25	8	0.46	6	0.34	1	0.06	4	0.23	0	0.00	1'743	100
SH	44	78.57	12	21.43	0	0.00	0	0.00	0	0.00	0	0.00	0	0.00	56	100
SO	267	72.36	94	25.47	5	1.36	1	0.27	0	0.00	1	0.27	1	0.27	369	100
SZ	361	72.34	125	25.05	6	1.20	4	0.80	2	0.40	0	0.00	1	0.20	499	100
TG	680	83.64	123	15.13	4	0.49	3	0.37	1	0.12	1	0.12	1	0.12	813	100
TI	13	65.00	6	30.00	0	0.00	1	5.00	0	0.00	0	0.00	0	0.00	20	100
UR	59	71.95	22	26.83	0	0.00	1	1.22	0	0.00	0	0.00	0	0.00	82	100
VD	409	75.05	126	23.12	8	1.47	2	0.37	0	0.00	0	0.00	0	0.00	545	100
VS	74	79.57	18	19.35	0	0.00	0	0.00	0	0.00	1	1.08	0	0.00	93	100
ZG	143	69.08	60	28.99	3	1.45	1	0.48	0	0.00	0	0.00	0	0.00	207	100
ZH	570	74.71	184	24.12	6	0.79	2	0.26	1	0.13	0	0.00	0	0.00	763	100
Total	11'650	78.55	2'933	19.77	138	0.93	71	0.48	20	0.13	15	0.10	5	0.03	14'832	100
F*	25	59.52	14	33.33	2	4.76	0	0.00	0	0.00	1	2.38	0	0.00	42	100
FL**	27	81.82	6	18.18	0	0.00	0	0.00	0	0.00	0	0.00	0	0.00	33	100
Total	11'702	78.50	2'953	19.81	140	0.94	71	0.48	20	0.13	16	0.11	5	0.03	14'907	100

Legende:

- K-0≤10 Anzahl Betriebe ohne privatrechtliche Beanstandung der Keimzahl im Untersuchungsmonat; das schlechtere Ergebnis aus der ersten und letzten Probe im Untersuchungsmonat hatte ≤ 10'000 Keime/ml
- K-0>10 Anzahl Betriebe ohne privatrechtliche Beanstandung der Keimzahl im Untersuchungsmonat; das schlechtere Ergebnis aus der ersten und letzten Probe im Untersuchungsmonat hatte zwischen >10'000 und ≤ 79'000 Keime/ml
- K-1B/5M Anzahl Betriebe mit der 1. Beanstandung der Keimzahl in 5 Monaten
- K-2B/5M Anzahl Betriebe mit der 2. Beanstandung der Keimzahl in 5 Monaten
- K-3B/5M Anzahl Betriebe mit der 3. Beanstandung der Keimzahl in 5 Monaten
- K-4B/5M Anzahl Betriebe mit der 4. Beanstandung der Keimzahl in 5 Monaten
- K-5B/5M Anzahl Betriebe mit der 5. Beanstandung und mehr der Keimzahl in 5 Monaten
- K-Total Total auf Keimzahl bewertete Betriebe

* Bewertungen und Beanstandungen gemäss der Vereinbarung (Fromarte/VM/SM/SP) zur Ausgestaltung der Milchkaufverträge vom 15.12.2015

- * F Proben aus Frankreich (Zonenmilch)
- ** FL Proben aus Fürstentum Liechtenstein

Quellen: SuisseLab AG Zollikofen, TSM Treuhand GmbH Bern

Privatrechtliche Bewertung Ergebnisse Milchprüfung (Kuhmilch) Schweiz																
August 2023																
Kanton	Somatische Zellen (Anzahl Betriebe)															
	Keine Beanstandung*				1. Beanstandung*		2. Beanstandung*		3. Beanstandung*		4. Beanstandung*		5. Beanstandung*		Total Bewertungen*	
	Z-0≤100	%	Z-0>100	%	Z-1B/5M	%	Z-2B/5M	%	Z-3B/5M	%	Z-4B/5M	%	Z-5B/5M	%	Z-Total	%
AG	66	11.50	434	75.61	26	4.53	31	5.40	10	1.74	7	1.22	0	0.00	574	100
AI	60	24.90	160	66.39	14	5.81	5	2.07	1	0.41	1	0.41	0	0.00	241	100
AR	97	25.73	255	67.64	11	2.92	10	2.65	3	0.80	0	0.00	1	0.27	377	100
BE	1'276	32.91	2'299	59.30	195	5.03	72	1.86	24	0.62	5	0.13	6	0.15	3'877	100
BS/BL	46	20.63	154	69.06	15	6.73	4	1.79	3	1.35	0	0.00	1	0.45	223	100
FR	347	29.31	764	64.53	45	3.80	17	1.44	8	0.68	3	0.25	0	0.00	1'184	100
GE	-	-	3	100.00	0	0.00	0	0.00	0	0.00	0	0.00	0	0.00	3	100
GL	23	22.33	72	69.90	4	3.88	1	0.97	3	2.91	0	0.00	0	0.00	103	100
GR	28	16.18	116	67.05	16	9.25	8	4.62	2	1.16	3	1.73	0	0.00	173	100
JU	82	23.43	236	67.43	14	4.00	9	2.57	6	1.71	3	0.86	0	0.00	350	100
LU	417	24.22	1'199	69.63	62	3.60	27	1.57	11	0.64	5	0.29	1	0.06	1'722	100
NE	77	23.91	215	66.77	19	5.90	6	1.86	3	0.93	2	0.62	0	0.00	322	100
NW	62	29.11	139	65.26	6	2.82	5	2.35	0	0.00	1	0.47	0	0.00	213	100
OW	49	17.69	204	73.65	14	5.05	8	2.89	2	0.72	0	0.00	0	0.00	277	100
SG	392	22.43	1'210	69.22	76	4.35	39	2.23	21	1.20	7	0.40	3	0.17	1'748	100
SH	3	5.36	44	78.57	2	3.57	5	8.93	1	1.79	1	1.79	0	0.00	56	100
SO	79	21.35	260	70.27	13	3.51	13	3.51	5	1.35	0	0.00	0	0.00	370	100
SZ	135	27.05	314	62.93	33	6.61	10	2.00	6	1.20	1	0.20	0	0.00	499	100
TG	106	12.93	628	76.59	54	6.59	23	2.80	8	0.98	1	0.12	0	0.00	820	100
TI	1	5.00	12	60.00	4	20.00	3	15.00	0	0.00	0	0.00	0	0.00	20	100
UR	14	17.28	59	72.84	6	7.41	2	2.47	0	0.00	0	0.00	0	0.00	81	100
VD	114	20.92	381	69.91	21	3.85	17	3.12	10	1.83	2	0.37	0	0.00	545	100
VS	16	17.20	60	64.52	7	7.53	8	8.60	2	2.15	0	0.00	0	0.00	93	100
ZG	46	22.22	134	64.73	18	8.70	7	3.38	0	0.00	2	0.97	0	0.00	207	100
ZH	101	13.17	601	78.36	37	4.82	16	2.09	8	1.04	3	0.39	1	0.13	767	100
Total	3'637	24.50	9'953	67.05	712	4.80	346	2.33	137	0.92	47	0.32	13	0	14'845	100
F*	6	14.29	27	64.29	3	7.14	3	7.14	1	2.38	2	4.76	0	0.00	42	100
FL**	4	12.12	26	78.79	3	9.09	0	0.00	0	0.00	0	0.00	0	0.00	33	100
Total	3'647	24.44	10'006	67.06	718	4.81	349	2.34	138	0.92	49	0.33	13	0.09	14'920	100

Legende:

- Z-0≤100 Anzahl Betriebe ohne privatrechtliche Beanstandung bei den somatischen Zellen im Untersuchungsmonat, d.h. das schlechtere Ergebnis aus der ersten und letzten Probe im Untersuchungsmonat hatte ≤ 100'000 somatische Zellen/ml
- Z-0>100 Anzahl Betriebe ohne privatrechtliche Beanstandung bei den somatischen Zellen im Untersuchungsmonat; das schlechtere Ergebnis aus der ersten und letzten Probe im Untersuchungsmonat hatte zwischen >100'000 und ≤349'000 somatische Zellen/ml
- Z-1B/5M Anzahl Betriebe mit der 1. Beanstandung bei den somatischen Zellen in 5 Monaten
- Z-2B/5M Anzahl Betriebe mit der 2. Beanstandung bei den somatischen Zellen in 5 Monaten
- Z-3B/5M Anzahl Betriebe mit der 3. Beanstandung bei den somatischen Zellen in 5 Monaten
- Z-4B/5M Anzahl Betriebe mit der 4. Beanstandung bei den somatischen Zellen in 5 Monaten
- Z-5B/5M Anzahl Betriebe mit der 5. Beanstandung bei den somatischen Zellen in 5 Monaten
- Z-Total Total auf somatische Zellen bewertete Betriebe

* Bewertungen und Beanstandungen gemäss der Vereinbarung (Fromarte/VMI/SMP) zur Ausgestaltung der Milchkaufverträge vom 15.12.2015

- * F Proben aus Frankreich (Zonenmilch)
- ** FL Proben aus Fürstentum Liechtenstein

Quellen: Suiselab AG Zollikofen, TSM Treuhand GmbH Bern

Privatrechtliche Bewertung Ergebnisse Milchprüfung (Kuhmilch) Schweiz August 2023									
Kanton	Hemmstoffe (Anzahl Betriebe)								
	Keine Beanstandung*		1. Beanstandung*		2. Beanstandung*		Total Bewertungen*		
	H-0	%	H-1B/12M	%	H-2B/12M	%	H-Total	%	
AG	574	100.00	0	0.00	0	0.00	574	100.00	
AI	241	100.00	0	0.00	0	0.00	241	100.00	
AR	377	100.00	0	0.00	0	0.00	377	100.00	
BE	3'882	99.97	1	0.03	0	0.00	3'883	100.00	
BS/BL	223	100.00	0	0.00	0	0.00	223	100.00	
FR	1'185	100.00	0	0.00	0	0.00	1'185	100.00	
GE	3	100.00	0	0.00	0	0.00	3	100.00	
GL	103	100.00	0	0.00	0	0.00	103	100.00	
GR	175	100.00	0	0.00	0	0.00	175	100.00	
JU	352	99.72	1	0.28	0	0.00	353	100.00	
LU	1'722	99.94	1	0.06	0	0.00	1'723	100.00	
NE	322	99.69	1	0.31	0	0.00	323	100.00	
NW	213	100.00	0	0.00	0	0.00	213	100.00	
OW	277	99.64	1	0.36	0	0.00	278	100.00	
SG	1'748	99.77	3	0.17	1	0.06	1'752	100.00	
SH	56	96.55	2	3.45	0	0.00	58	100.00	
SO	370	99.73	1	0.27	0	0.00	371	100.00	
SZ	499	99.80	1	0.20	0	0.00	500	100.00	
TG	820	100.00	0	0.00	0	0.00	820	100.00	
TI	20	100.00	0	0.00	0	0.00	20	100.00	
UR	82	100.00	0	0.00	0	0.00	82	100.00	
VD	545	100.00	0	0.00	0	0.00	545	100.00	
VS	93	100.00	0	0.00	0	0.00	93	100.00	
ZG	207	100.00	0	0.00	0	0.00	207	100.00	
ZH	767	99.87	1	0.13	0	0.00	768	100.00	
Total	14'856	99.91	13	0.09	1	0.01	14'870	100.00	
F*	42	100.00	0	0.00	0	0.00	42	100.00	
FL**	33	100.00	0	0.00	0	0.00	33	100.00	
Total	14'931	99.91	13	0.09	1	0.01	14'945	100.00	

Legende:

- H-0 Anzahl Betriebe ohne Hemmstoffnachweis in sämtlichen Proben im Untersuchungsmonat (keine privatrechtliche Beanstandung)
- H-1B/12M Anzahl Betriebe mit der 1. Beanstandung wegen Hemmstoffnachweis in 12 Monaten
- H-2B/12M Anzahl Betriebe mit der 2. Beanstandung und mehr wegen Hemmstoffnachweis in 12 Monaten
- H-Total Total auf Hemmstoff bewertete Betriebe

* Bewertungen und Beanstandungen gemäss der Vereinbarung (Fromarte/VMI/SMP) zur Ausgestaltung der Milchkaufverträge vom 15.12.2015

- * F Proben aus Frankreich (Zonenmilch)
- ** FL Proben aus Fürstentum Liechtenstein

Quellen: Suisselab AG Zollikofen, TSM Treuhand GmbH Bern

Privatrechtliche Bewertung Ergebnisse Milchprüfung (Kuhmilch) Schweiz								
August 2023								
Kanton	Gefrierpunkt (Anzahl Betriebe)							
	Keine Beanstandung*		Beanstandung ohne Sanktionen*		Beanstandung mit Sanktionen*		Total Bewertungen*	
	G-0	%	G-B	%	G-BS	%	G-Total	%
AG	539	93.90	22	3.83	13	2.26	574	100
AI	223	92.53	9	3.73	9	3.73	241	100
AR	362	96.02	8	2.12	7	1.86	377	100
BE	3'692	95.20	102	2.63	84	2.17	3'878	100
BS/BL	209	93.72	11	4.93	3	1.35	223	100
FR	1'074	90.63	62	5.23	49	4.14	1'185	100
GE	3	100.00	0	0.00	0	0.00	3	100
GL	97	94.17	4	3.88	2	1.94	103	100
GR	140	80.00	10	5.71	25	14.29	175	100
JU	330	94.02	10	2.85	11	3.13	351	100
LU	1'646	95.59	40	2.32	36	2.09	1'722	100
NE	298	92.55	17	5.28	7	2.17	322	100
NW	205	96.24	3	1.41	5	2.35	213	100
OW	260	93.86	8	2.89	9	3.25	277	100
SG	1'652	94.51	48	2.75	48	2.75	1'748	100
SH	53	94.64	3	5.36	0	0.00	56	100
SO	348	94.05	10	2.70	12	3.24	370	100
SZ	480	96.19	11	2.20	8	1.60	499	100
TG	776	94.63	28	3.41	16	1.95	820	100
TI	19	95.00	0	0.00	1	5.00	20	100
UR	76	92.68	3	3.66	3	3.66	82	100
VD	459	84.22	61	11.19	25	4.59	545	100
VS	74	79.57	8	8.60	11	11.83	93	100
ZG	194	93.72	9	4.35	4	1.93	207	100
ZH	737	96.09	20	2.61	10	1.30	767	100
Total	13'946	93.91	507	3.41	398	2.68	14'851	100
F*	40	95.24	0	0.00	2	4.76	42	100
FL**	32	96.97	0	0.00	1	3.03	33	100
Total	14'018	93.92	507	3.40	401	2.69	14'926	100

Legende:

- G-0 Anzahl Betriebe ohne Beanstandung des Gefrierpunkts in der ersten und letzten Probe im Untersuchungsmonat, Wert ≤ -0.520 °C
- G-B Anzahl Betriebe mit Beanstandung des Gefrierpunkts, ohne Sanktionen, Wert zwischen > -0.520 °C und < -0.516 °C
- G-BS Anzahl Betriebe mit Beanstandung des Gefrierpunkts, mit Sanktionen, Wert ≥ -0.516 °C
- G-Total Total auf den Gefrierpunkt bewertete Betriebe

* Bewertungen und Beanstandungen gemäss der Vereinbarung (Fromarte/VMI/SMP) zur Ausgestaltung der Milchkaufverträge vom 15.12.2015. Ab 01.11.2020 unter Berücksichtigung der Adaptionswerte beim Kriterium "Gefrierpunkt" gemäss Ergänzung zur Vereinbarung zur Ausgestaltung der Milchkaufverträge.

- * F Proben aus Frankreich (Zonenmilch)
- ** FL Proben aus Fürstentum Liechtenstein

Quellen: Suisselab AG Zollikofen, TSM Treuhand GmbH Bern

Q75 plus 4m°C: -0.511

Statistisch berechneter Wert aufgrund der jeweils höheren Einzelergebnisse der zwei Monatsproben je Betrieb.

Privatrechtliche Zuschläge und Abzüge* Milchprüfung (Kuhmilch) Schweiz								
August 2023								
Kanton	Zuschlag/Abzug* (Anzahl Betriebe)							
	Zuschlag	%	± 0	%	Abzug	%	Total	%
AG	54	9.41	441	76.83	79	13.76	574	100
AI	43	17.84	167	69.29	31	12.86	241	100
AR	83	22.02	263	69.76	31	8.22	377	100
BE	1'086	27.98	2'450	63.11	346	8.91	3'882	100
BS/BL	37	16.59	158	70.85	28	12.56	223	100
FR	293	24.70	804	67.79	89	7.50	1'186	100
GE	0	0.00	3	100.00	0	0.00	3	100
GL	20	19.42	75	72.82	8	7.77	103	100
GR	20	11.43	123	70.29	32	18.29	175	100
JU	63	17.85	250	70.82	40	11.33	353	100
LU	352	20.44	1'241	72.07	129	7.49	1'722	100
NE	60	18.63	227	70.50	35	10.87	322	100
NW	53	24.88	143	67.14	17	7.98	213	100
OW	35	12.64	210	75.81	32	11.55	277	100
SG	354	20.25	1'232	70.48	162	9.27	1'748	100
SH	2	3.57	44	78.57	10	17.86	56	100
SO	62	16.76	270	72.97	38	10.27	370	100
SZ	109	21.80	330	66.00	61	12.20	500	100
TG	98	11.95	628	76.59	94	11.46	820	100
TI	1	5.00	11	55.00	8	40.00	20	100
UR	12	14.63	61	74.39	9	10.98	82	100
VD	87	15.90	403	73.67	57	10.42	547	100
VS	12	12.90	64	68.82	17	18.28	93	100
ZG	34	16.43	143	69.08	30	14.49	207	100
ZH	87	11.34	605	78.88	75	9.78	767	100
Total	3'057	20.57	10'346	69.62	1'458	9.81	14'861	100
F*	6	14.29	26	61.90	10	23.81	42	100
FL**	4	12.12	26	78.79	3	9.09	33	100
Total	3'067	20.53	10'398	69.62	1'471	9.85	14'936	100

Legende:

Zuschlag	Erfüllte Grundanforderungen für den Zuschlag von 0.5 Rappen, ohne Berücksichtigung der käseispezifischen Anforderungen (Anzahl Betriebe)
± 0	Anzahl Betriebe ohne Zuschlagsberechtigung und ohne Abzug im Untersuchungsmonat
Abzug	Total Betriebe mit Abzug im Untersuchungsmonat
Total	Total im Untersuchungsmonat bewertete Betriebe

* Bewertungen und Beanstandungen gemäss der Vereinbarung (Fromarte/VMI/SMP) zur Ausgestaltung der Milchkaufverträge vom 15.12.2015. Ab 01.11.2020 unter Berücksichtigung der Adaptionswerte beim Kriterium "Gefrierpunkt" gemäss Ergänzung zur Vereinbarung zur Ausgestaltung der Milchkaufverträge.

* F	Proben aus Frankreich (Zonenmilch)
** FL	Proben aus Fürstentum Liechtenstein

Quellen: Suissselab AG Zollikofen, TSM Treuhand GmbH Bern

Gehaltswerte Kuhmilch nach Kanton Seite 1/2

Kanton	Inhaltsstoffe	Jan g/kg	Feb g/kg	Mar g/kg	Apr g/kg	May g/kg	Jun g/kg	Jul g/kg	Aug g/kg	Sep g/kg	Oct g/kg	Nov g/kg	Dec g/kg	Jahresdurchschnitt g/kg
Aargau	Fett	43.8	44.3	43.7	43.0	42.2	41.1	40.7	41.0					42.5
	Eiweiss	34.5	34.3	33.9	33.8	33.3	32.6	32.2	32.3					33.4
	Total	78.3	78.6	77.6	76.8	75.5	73.7	72.9	73.3					75.8
Appenzell Ausserrhoden	Fett	41.9	42.0	41.8	41.6	41.7	40.5	40.2	40.0					41.2
	Eiweiss	35.2	35.2	34.7	34.5	34.2	33.2	33.2	33.4					34.2
	Total	77.1	77.2	76.5	76.1	75.9	73.7	73.4	73.4					75.4
Appenzell Innerrhoden	Fett	42.3	42.8	42.5	42.3	42.2	41.5	41.4	40.8					42.0
	Eiweiss	34.8	34.8	34.7	34.6	34.4	33.4	33.2	33.5					34.2
	Total	77.1	77.6	77.2	76.9	76.6	74.9	74.6	74.3					76.2
Baselland	Fett	43.3	43.6	43.3	42.6	41.5	40.3	40.7	41.2					42.1
	Eiweiss	33.7	33.2	32.7	32.8	32.3	31.6	31.5	32.3					32.5
	Total	77.0	76.8	76.0	75.4	73.8	71.9	72.2	73.5					74.6
Bern	Fett	43.1	43.3	42.7	42.3	41.8	41.3	41.2	41.3					42.1
	Eiweiss	34.0	33.8	33.4	33.5	33.5	32.7	32.1	32.7					33.2
	Total	77.1	77.1	76.1	75.8	75.3	74.0	73.3	74.0					75.3
Freiburg	Fett	41.7	41.7	41.2	40.5	40.0	39.8	40.2	40.2					40.7
	Eiweiss	33.9	33.7	33.3	33.6	33.5	32.5	32.1	32.8					33.2
	Total	75.6	75.4	74.5	74.1	73.5	72.3	72.3	73.0					73.8
Genf	Fett	41.2	41.3	41.7	41.1	40.0	38.8	39.5	40.4					40.5
	Eiweiss	35.0	35.4	34.5	34.7	34.8	34.2	33.6	34.5					34.6
	Total	76.2	76.7	76.2	75.8	74.8	73.0	73.1	74.9					75.1
Glarus	Fett	40.1	40.4	40.6	40.7	40.5	41.0	41.4	41.0					40.7
	Eiweiss	32.9	33.1	32.9	33.0	33.4	33.2	33.0	33.0					33.1
	Total	73.0	73.5	73.5	73.7	73.9	74.2	74.4	74.0					73.8
Graubünden	Fett	39.2	39.5	39.7	40.0	39.9	40.2	39.6	39.8					39.7
	Eiweiss	32.4	32.5	32.9	33.2	33.5	33.6	33.3	33.6					33.1
	Total	71.6	72.0	72.6	73.2	73.4	73.8	72.9	73.4					72.9
Jura	Fett	41.7	41.9	41.7	41.5	40.3	39.2	39.4	39.4					40.6
	Eiweiss	34.0	33.8	33.6	33.4	33.4	32.1	31.7	32.6					33.1
	Total	75.7	75.7	75.3	74.9	73.7	71.3	71.1	72.0					73.7
Luzern	Fett	43.0	43.4	42.7	42.2	41.6	40.6	40.6	40.8					41.9
	Eiweiss	34.9	34.7	34.1	34.3	33.8	32.8	32.5	32.7					33.7
	Total	77.9	78.1	76.8	76.5	75.4	73.4	73.1	73.5					75.6
Neuenburg	Fett	41.4	41.6	41.3	41.3	40.2	39.5	39.5	39.5					40.5
	Eiweiss	33.9	33.8	33.5	33.5	33.7	32.2	31.7	32.6					33.1
	Total	75.3	75.4	74.8	74.8	73.9	71.7	71.2	72.1					73.7
Nidwalden	Fett	41.8	42.2	41.7	41.3	40.8	40.3	40.4	40.0					41.1
	Eiweiss	34.8	34.5	34.1	33.9	33.4	32.7	32.4	32.8					33.6
	Total	76.6	76.7	75.8	75.2	74.2	73.0	72.8	72.8					74.6
Obwalden	Fett	41.6	42.0	41.7	41.4	40.9	40.8	40.9	40.2					41.2
	Eiweiss	34.5	34.4	34.1	34.3	33.8	33.0	32.9	33.1					33.8
	Total	76.1	76.4	75.8	75.7	74.7	73.8	73.8	73.3					75.0
Schaffhausen	Fett	44.1	44.7	44.0	43.4	41.7	41.0	41.1	41.8					42.7
	Eiweiss	34.1	33.9	33.9	33.5	32.9	32.1	31.9	32.6					33.1
	Total	78.2	78.6	77.9	76.9	74.6	73.1	73.0	74.4					75.8

Quellen: Süsselab AG Zollikofen, TSM Treuhand GmbH Bern

Die Angaben werden aus allen Proben (automatisch und handgefasste Proben), welche im Rahmen der Milchprüfung untersucht werden, ermittelt (Medianwert).

Gehaltswerte Kuhmilch nach Kanton Seite 2/2

Kanton	Inhaltsstoffe	Jan g/kg	Feb g/kg	Mar g/kg	Apr g/kg	May g/kg	Jun g/kg	Jul g/kg	Aug g/kg	Sep g/kg	Oct g/kg	Nov g/kg	Dec g/kg	Jahresdurchschnitt g/kg
Schwyz	Fett	41.7	42.2	41.8	41.3	40.7	39.9	39.8	39.7					40.9
	Eiweiss	34.7	34.5	34.1	34.1	33.7	33.3	32.9	33.2					33.8
	Total	76.4	76.7	75.9	75.4	74.4	73.2	72.7	72.9					74.7
Solothurn	Fett	43.8	44.4	43.9	43.0	41.9	41.0	40.7	41.0					42.5
	Eiweiss	34.1	34.0	33.6	33.5	33.2	32.3	32.1	32.6					33.2
	Total	77.9	78.4	77.5	76.5	75.1	73.3	72.8	73.6					75.6
St. Gallen	Fett	42.1	42.4	41.9	41.4	41.2	40.3	40.3	40.2					41.2
	Eiweiss	34.9	34.9	34.5	34.3	33.8	33.1	32.9	33.0					33.9
	Total	77.0	77.3	76.4	75.7	75.0	73.4	73.2	73.2					75.2
Tessin	Fett	40.1	39.7	39.2	39.4	39.0	39.6	38.5	38.6					39.3
	Eiweiss	33.5	33.2	33.3	33.6	33.1	32.6	32.0	32.1					32.9
	Total	73.6	72.9	72.5	73.0	72.1	72.1	70.5	70.7					72.2
Thurgau	Fett	42.9	43.0	42.5	41.6	41.0	40.2	40.3	40.6					41.5
	Eiweiss	35.0	34.9	34.5	34.5	33.7	32.8	32.6	32.9					33.9
	Total	77.9	77.9	77.0	76.1	74.7	73.0	72.9	73.5					75.4
Uri	Fett	40.6	41.1	40.8	40.7	40.2	41.5	41.6	41.7					41.0
	Eiweiss	33.9	33.6	33.5	33.9	33.9	33.5	32.8	33.2					33.5
	Total	74.5	74.7	74.3	74.6	74.1	75.0	74.4	74.9					74.6
Waadt	Fett	40.7	40.8	40.1	39.7	39.6	39.0	39.2	39.2					39.8
	Eiweiss	33.9	33.8	33.4	33.5	33.6	32.4	32.0	32.5					33.1
	Total	74.6	74.6	73.5	73.2	73.2	71.4	71.2	71.7					72.9
Wallis	Fett	38.0	38.3	38.1	38.5	39.2	40.3	40.4	41.4					39.3
	Eiweiss	32.3	32.6	32.7	32.9	33.1	33.0	32.0	33.0					32.7
	Total	70.3	70.9	70.8	71.4	72.3	73.3	72.4	74.4					72.0
Zug	Fett	42.4	42.6	42.5	42.0	40.8	40.1	40.2	40.1					41.3
	Eiweiss	34.7	34.5	34.1	33.8	33.1	32.9	32.7	32.9					33.6
	Total	77.1	77.1	76.6	75.8	73.9	73.0	72.9	73.0					74.9
Zurich	Fett	43.4	43.6	43.1	42.4	41.5	40.6	40.4	40.4					41.9
	Eiweiss	34.4	34.3	34.0	33.8	33.3	32.7	32.5	32.6					33.5
	Total	77.8	77.9	77.1	76.2	74.8	73.3	72.9	73.0					75.4
Durchschnittsgehalt	Fett	42.4	42.6	42.1	41.7	41.2	40.6	40.5	40.6					41.5
Schweiz	Eiweiss	34.3	34.1	33.8	33.8	33.6	32.7	32.4	32.8					33.4
	Total	76.7	76.7	75.9	75.5	74.8	73.3	72.9	73.4					74.9
	Durchschnittsgehalt	Fett	42.5	42.2	42.1	41.6	40.5	40.6	40.0	40.3	41.2	41.2	41.6	43.0
Schweiz Vorjahr	Eiweiss	34.0	33.7	33.5	33.4	33.2	32.4	32.3	32.7	34.1	34.6	34.6	34.9	33.6
	Total	76.5	75.9	75.6	75.0	73.7	73.0	72.3	73.0	75.3	75.8	76.2	77.9	75.0
	Frankreich (Zonenmilch)	Fett	41.1	41.2	40.8	40.1	38.9	38.1	39.0	38.9				
Fürstentum Liechtenstein	Eiweiss	34.9	34.8	34.0	34.5	34.1	33.3	32.7	33.5					34.0
	Total	76.0	76.0	74.8	74.5	72.9	71.4	71.7	72.3					73.7
	Fürstentum	Fett	43.5	43.5	43.5	42.6	41.8	40.6	40.7	40.2				
Liechtenstein	Eiweiss	34.5	34.3	33.8	33.3	32.9	32.6	32.2	32.2					33.2
	Total	78.0	77.8	77.3	75.9	74.7	73.2	72.9	72.4					75.3
	Durchschnittsgehalt	Fett	42.4	42.6	42.1	41.7	41.1	40.6	40.5	40.6				
Total	Eiweiss	34.3	34.1	33.8	33.8	33.6	32.8	32.4	32.8					33.5
	Total	76.7	76.7	75.9	75.5	74.7	73.4	72.9	73.4					74.9
	Durchschnittsgehalt	Fett	42.5	42.2	42.1	41.6	40.5	40.6	40.0	40.3	41.2	41.2	41.6	43.0
Total Vorjahr	Eiweiss	34.0	33.7	33.5	33.4	33.2	32.4	32.3	32.7	34.1	34.6	34.6	34.9	33.6
	Total	76.5	75.9	75.6	75.0	73.7	73.0	72.3	73.0	75.3	75.8	76.2	77.9	75.0

Quellen: Suissealab AG Zollikofen, TSM Treuhand GmbH Bern

Die Angaben werden aus allen Proben (automatisch und handgefasste Proben), welche im Rahmen der Milchprüfung untersucht werden, ermittelt (Medianwert).

Milchprüfung anderer Säugetierarten (Büffel, Schafe, Ziegen)

Statistische Masszahlen [basierend auf allen Einzelergebnissen*]

August 2023

		Mittelwert	Standard-abw.	5%- Quantil	10%-Quantil	Median	90%-Quantil	95%-Quantil
Keimzahl	Anzahl Proben	1'000 Keime/ml	1'000 Keime/ml	1'000 Keime/ml	1'000 Keime/ml	1'000 Keime/ml	1'000 Keime/ml	1'000 Keime/ml
	364	181	986	5	6	19	123	380

Verteilung Keimzahl / Bereiche in 1'000 Keime/ml aller Einzelergebnisse*

August 2023

Von- Bis	1 - 9	10 - 49	50 - 99	100 - 199	200 - 299	300 - 399	400 - 499	500 - 999	1'000 - 1'499	1'500 - 1'999	2'000 - 2'999	>= 3'000	Total Einzelergebnisse
Anzahl	98	180	44	10	8	7	1	6	3	1	0	6	364
%	26.92	49.45	12.09	2.75	2.20	1.92	0.27	1.65	0.82	0.27	0.00	1.65	100

Hemmstoffe aller Einzelergebnisse*

August 2023

	Anzahl	%
Ohne Hemmstoffnachweis	406	100.00
Mit Hemmstoffnachweis	0	0.00
Total Bewertungen	406	100.00

* Berücksichtigt wurden alle Milchprüfungsproben, bei denen für das jeweilige Analysekriterium ein Ergebnis vorlag. Schweiz, ohne Frankreich (Zonenmilch) und Fürstentum Liechtenstein.

Quellen: Suiselab AG Zollikofen, TSM Treuhand GmbH Bern