

## Monatsstatistik Milchmarkt

Veröffentlichungsdatum:  
Bern, 11. April 2024

### 1 - Milchproduktion und Milchverwertung

- 1.1 Monatliche Milchproduktion
- 1.2 Milchverwertung nach Milchäquivalent
- 1.3 Milchverwertung nach Milchäquivalent (Grafik)

### 2 - Hergestellte Milchprodukte

- 2.1 Käseproduktion, monatlich und kumuliert
- 2.2 Käseproduktion, monatlich und kumuliert, Vorjahr
- 2.3 Käseproduktion (Grafiken)
- 2.4 Konsummilchproduktion / Butterproduktion
- 2.5 Milchspezialitäten
- 2.6 Milchpulver und Milchkondensat

### 3 - Export

- 3.1 Käseexport nach Produkten/Gruppen
- 3.2 Käseexport nach Ländern
- 3.3 Käseexport nach Ländern, Vorjahresmonat
- 3.4 Käseexport nach Ländern, kumuliert
- 3.5 Käseexport nach Ländern, kumuliert, Vorjahr
- 3.6 + 3.7 Käseexport total / ausgewählte Sorten, 3 Jahre (Grafiken)
- 3.8 Anteil Käseexport je Sorte (Grafiken)
- 3.9 Export andere Milchprodukte

## Februar 2024

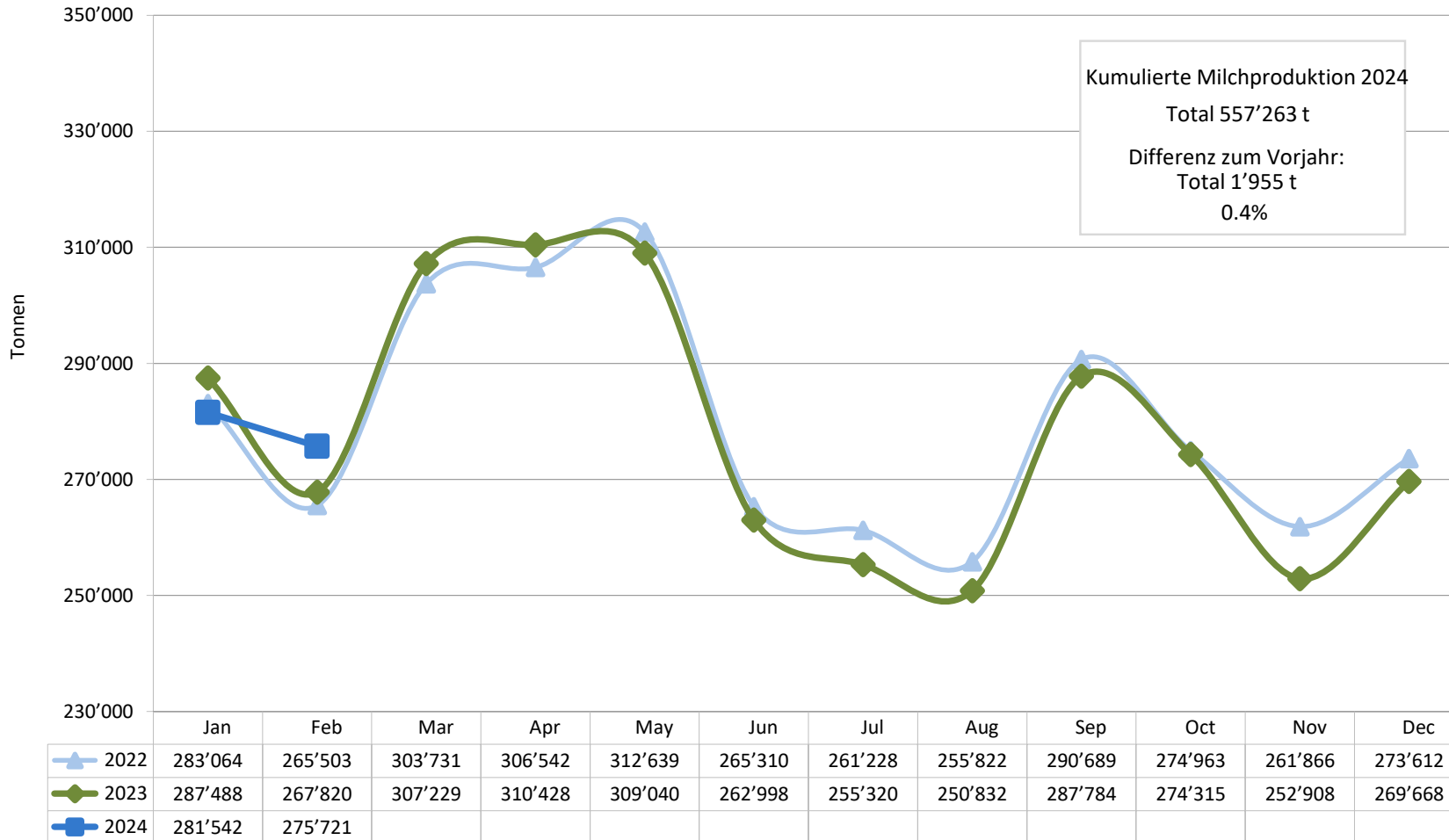
### 4 - Import

- 4.1 Käseimport nach Produkten/Gruppen
- 4.2 Käseimport nach Ländern
- 4.3 Käseimport nach Ländern, Vorjahresmonat
- 4.4 Käseimport nach Ländern, kumuliert
- 4.5 Käseimport nach Ländern, kumuliert, Vorjahr
- 4.6 + 4.7 Käseimport total / nach Kategorien, 3 Jahre (Grafiken)
- 4.8 Import andere Milchprodukte

### 5 - Milchprüfung

- 5.1 Statistische Masszahlen, Verteilung Keimzahl / Somatische Zellen / Gefrierpunkt
- 5.2 Öffentlich-rechtliche Bewertung Keimzahl
- 5.3 Öffentlich-rechtliche Bewertung Somatische Zellen
- 5.4 Öffentlich-rechtliche Bewertung Hemmstoffe
- 5.5 Öffentlich-rechtliche Bewertung Liefersperren
- 5.6 Privat-rechtliche Bewertung Keimzahl
- 5.7 Privat-rechtliche Bewertung Somatische Zellen
- 5.8 Privat-rechtliche Bewertung Hemmstoffe
- 5.9 Privat-rechtliche Bewertung Gefrierpunkt
- 5.10 Privat-rechtliche Bewertung Abzug/Zuschlag
- 5.11 + 5.12 Milchgehaltswerte nach Kanton
- 5.13 Milchprüfung anderer Säugetierarten (Büffel, Schafe, Ziegen)

## Monatliche Milchproduktion 2024 (inkl. Zonenmilch Genf sowie Milch aus dem Fürstentum Liechtenstein)



## Milchverwertung nach Milchäquivalent

Milchverwertung (t) zu:	Monatliche Verwertung		Differenz zum Vorjahres-Monat		Kumulierte Verwertung		Differenz zur Vorjahresperiode	
	Februar 2023	Februar 2024	Differenz zum Vorjahres-Monat (%)		Jan. - Feb. 2023	Jan. - Feb. 2024	Differenz zur Vorjahresperiode (%)	
Käse	110'095	112'706	2'611	2.4	228'355	231'620	3'265	1.4
Quark	2'483	2'565	82	3.3	5'210	5'590	380	7.3
Konsummilch	28'680	28'555	-125	-0.4	58'947	59'164	217	0.4
Konsumrahm	21'714	24'637	2'923	13.5	45'254	47'995	2'741	6.1
Jogurt	9'471	10'148	677	7.1	19'319	20'329	1'010	5.2
übrige Frischmilchprod. (inkl. Speiseeis)	9'170	9'445	275	3.0	17'781	19'081	1'300	7.3
Dauermilchwaren	29'646	28'831	-815	-2.7	62'771	56'021	-6'750	-10.8
Butter	47'316	49'891	2'575	5.4	97'566	102'242	4'676	4.8
Andere Verwertung	9'245	8'943	-302	-3.3	20'105	15'221	-4'884	-24.3
<b>Total Milchverwertung</b>	<b>267'820</b>	<b>275'721</b>	<b>7'901</b>	<b>3.0</b>	<b>555'308</b>	<b>557'263</b>	<b>1'955</b>	<b>0.4</b>

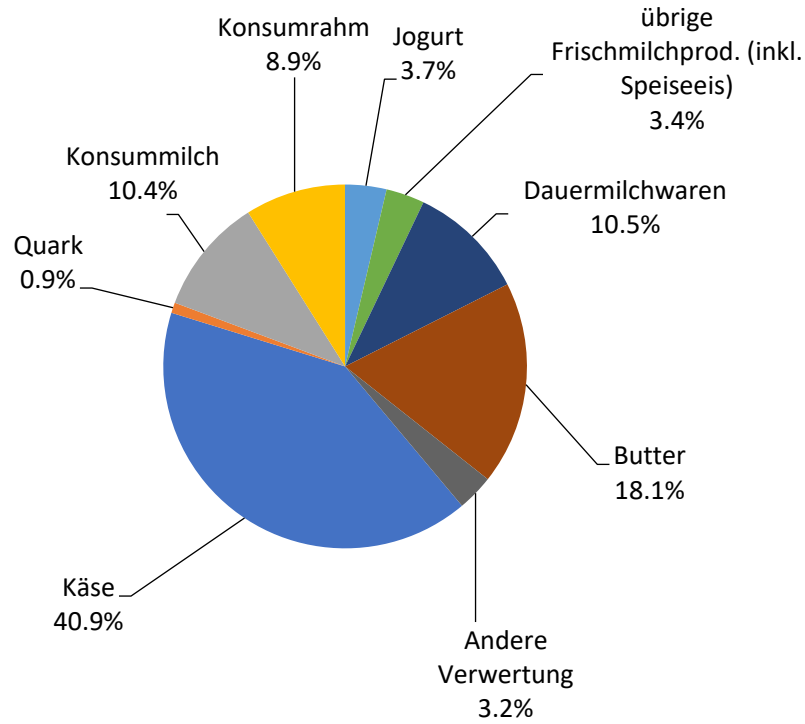
Ein Milchäquivalent entspricht den Inhaltsstoffen von Eiweiss und Fett eines Kilogramms Milch (Anteil Eiweiss = 0.45 Äquivalent und Anteil Fett = 0.55 Äquivalent)

1 kg Vollmilch Past/UHT = 0.45 Eiweiss + 0.55 Fett = 1.00 Milchäquivalent

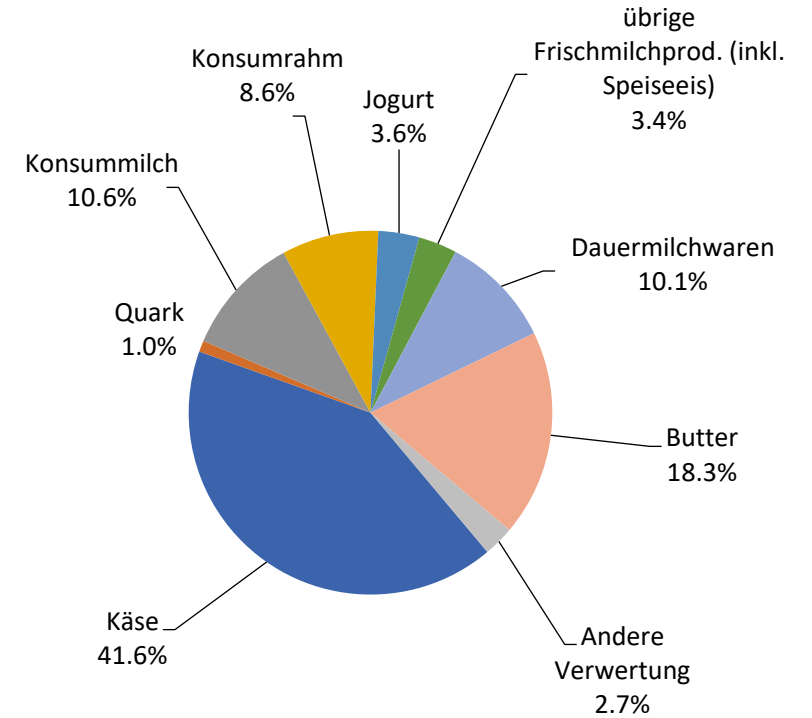
1 kg Magermilch Past/UHT = 0.45 Eiweiss + 0.05 Fett = 0.50 Milchäquivalent

1 kg Vollrahm Past/UHT = 0.30 Eiweiss + 4.80 Fett = 5.10 Milchäquivalent

**Milchverwertung nach Milchäquivalent Feb. 2024**  
**Total 275'721 Tonnen**



**Milchverwertung nach Milchäquivalent Jan. - Feb. 2024**  
**Total '557'263 Tonnen**



Käseproduktion 2024 kumuliert mit Vorjahresvergleich

(t)	Jan.	Feb.	März	April	Mai	Juni	Juli	Aug.	Sept.	Okt.	Nov.	Dez.	Kumuliert		Differenz zur Vorjahresperiode		
													2023	2024		(%)	
Quark	1'718	1'582												3'083	3'300	217	7.0
Mozzarella	2'075	1'900												3'832	3'975	143	3.7
Mascarpone	43	45												81	88	7	8.6
Übrige Frischkäse	1'347	1'269												2'795	2'616	-179	-6.4
<b>Friskäse Total</b>	<b>5'183</b>	<b>4'796</b>												<b>9'791</b>	<b>9'979</b>	<b>188</b>	<b>1.9</b>
Weisschimmelkäse, mager bis viertelfett														0	0	0	0.0
Weisschimmelkäse, halb- bis vollfett	63	61												119	124	5	4.2
Weisschimmelkäse, überfett	124	124												234	248	14	6.0
Blau-, Grünschimmelkäse	2	3												4	5	1	25.0
Tomme	150	143												279	293	14	5.0
Vacherin Mont-d'Or AOP	58	27												78	85	7	9.0
Anderer Weichkäse mager, viertelfett	1	1												2	2	0	0.0
Anderer Weichkäse, halb- bis vollfett	80	69												137	149	12	8.8
Anderer Weichkäse, überfett	30	21												45	51	6	13.3
<b>Weichkäse Total</b>	<b>508</b>	<b>449</b>												<b>898</b>	<b>957</b>	<b>59</b>	<b>6.6</b>
Appenzeller* Käse	637	602												1'095	1'239	144	13.2
Tilsiter	248	190												330	438	108	32.7
Walliser Käse (inkl. Walliser Raclette AOP)	229	227												422	456	34	8.1
Schweizer Raclettekäse	1'262	993												2'063	2'255	192	9.3
Vacherin fribourgeois AOP	185	158												398	343	-55	-13.8
Tête de Moine, Fromage de Bellelay AOP	240	215												432	455	23	5.3
Jurakäse	65	72												131	137	6	4.6
Winzerkäse	1	2												4	3	-1	-25.0
Mutschli	50	53												102	103	1	1.0
Alpkäse halbhart	0	0												0	0	0	0.0
Bündner Bergkäse	94	86												173	180	7	4.0
Berg- und Schnittkäse halbhart	197	192												416	389	-27	-6.5
St. Paulin Suisse	15	13												30	28	-2	-6.7
Schweizer Edamer	2	1												4	3	-1	-25.0
Kaltgereifte Käse	5	10												53	15	-38	-71.7
Halbhartkäse mit Schimmelbildung	11	12												25	23	-2	-8.0
Conveniencekäse	64	59												144	123	-21	-14.6
Industrieware	700	777												1'115	1'477	362	32.5
Anderer Halbhartkäse, mager bis viertelfett	71	47												123	118	-5	-4.1
Anderer Halbhartkäse, halb- bis vollfett	934	877												1'951	1'811	-140	-7.2
Anderer Halbhartkäse, überfett	651	643												1'069	1'294	225	21.0
<b>Halbhartkäse Total</b>	<b>5'661</b>	<b>5'229</b>												<b>10'080</b>	<b>10'890</b>	<b>810</b>	<b>8.0</b>
Emmentaler AOP	1'072	1'054												2'394	2'126	-268	-11.2
Switzerland Swiss	521	503												1'051	1'024	-27	-2.6
Gruyère AOP	2'429	2'383												5'006	4'812	-194	-3.9
Alpkäse hart	0	0												0	0	0	0.0
Anderer Hartkäse, mager bis viertelfett	235	226												357	461	104	29.1
Anderer Hartkäse, halb- bis vollfett	552	481												979	1'033	54	5.5
Anderer Hartkäse, überfett	11	4												18	15	-3	-16.7
<b>Hartkäse Total</b>	<b>4'820</b>	<b>4'651</b>												<b>9'805</b>	<b>9'471</b>	<b>-334</b>	<b>-3.4</b>
Sbrinz AOP	133	142												271	275	4	1.5
<b>Extra Hartkäse Total</b>	<b>133</b>	<b>142</b>												<b>271</b>	<b>275</b>	<b>4</b>	<b>1.5</b>
Reiner Ziegenkäse	56	66												119	122	3	2.5
Reiner Schafkäse	28	32												62	60	-2	-3.2
Reiner Büffelkäse	21	11												36	32	-4	-11.1
<b>Spezialprodukte Total</b>	<b>105</b>	<b>109</b>												<b>217</b>	<b>214</b>	<b>-3</b>	<b>-1.4</b>
<b>Total alle Käsesorten</b>	<b>16'410</b>	<b>15'376</b>												<b>31'062</b>	<b>31'786</b>	<b>724</b>	<b>2.3</b>

\* inkl. Lokalspezialitäten

\*\* inkl. Industrieware und Lokalspezialitäten

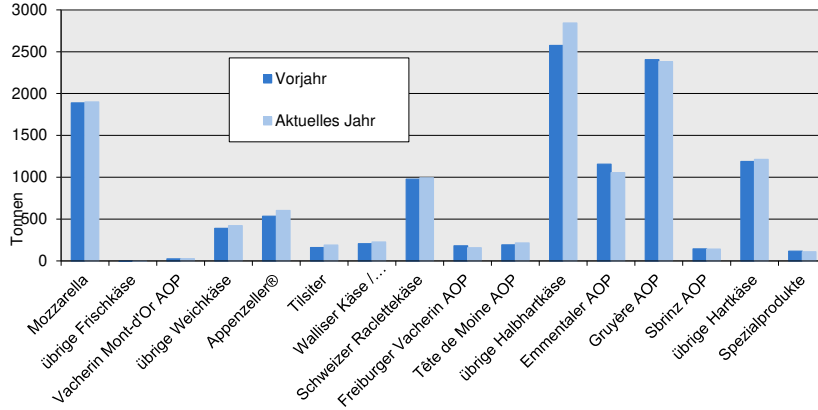
**Käseproduktion 2023**

(t)	Jan.	Feb.	März	April	Mai	Juni	Juli	Aug.	Sept.	Okt.	Nov.	Dez.	Kumuliert 2023
Quark	1'577	1'506	1'818	1'416	1'746	1'649	1'478	1'668	1'568	1'545	1'576	1'465	19'012
Mozzarella	1'944	1'888	2'351	1'966	2'427	2'461	2'229	2'303	2'043	2'015	1'998	1'824	25'449
Mascarpone	42	39	60	44	51	48	44	45	43	44	47	79	586
Übrige Frischkäse	1'452	1'343	1'546	1'328	1'515	1'336	1'230	1'266	1'207	1'280	1'236	1'135	15'874
<b>Frischkäse Total</b>	<b>5'015</b>	<b>4'776</b>	<b>5'775</b>	<b>4'754</b>	<b>5'739</b>	<b>5'494</b>	<b>4'981</b>	<b>5'282</b>	<b>4'861</b>	<b>4'884</b>	<b>4'857</b>	<b>4'503</b>	<b>60'921</b>
Weisschimmelkäse, mager bis viertelfett	0												0
Weisschimmelkäse, halb- bis vollfett	67	52	68	54	64	57	61	63	60	67	61	52	726
Weisschimmelkäse, überfett	118	116	134	105	107	100	110	132	140	182	141	108	1'493
Blau-, Grünschimmelkäse	2	2	3	2	2	2	4	4	3	3	4	2	33
Tomme	141	138	190	139	194	195	170	170	151	151	160	128	1'927
Vacherin Mont-d'Or AOP	53	25	2	0	0	0	0	54	105	92	97	73	501
Anderer Weichkäse mager, viertelfett	1	1	1	1	1	1	1	1	2	1	1	1	14
Anderer Weichkäse, halb- bis vollfett	73	64	77	69	76	68	68	81	82	89	82	66	895
Anderer Weichkäse, überfett	28	17	23	23	23	17	28	22	22	31	32	18	284
<b>Weichkäse Total</b>	<b>483</b>	<b>415</b>	<b>498</b>	<b>393</b>	<b>467</b>	<b>440</b>	<b>442</b>	<b>527</b>	<b>565</b>	<b>617</b>	<b>578</b>	<b>448</b>	<b>5'873</b>
Appenzeller* Käse	561	534	603	658	675	729	663	743	628	625	632	696	7'747
Tilsiter	169	161	203	170	182	201	166	170	224	226	211	228	2'311
Walliser Käse (inkl. Walliser Raclette AOP)	217	205	243	242	245	163	101	86	430	212	159	208	2'511
Schweizer Raclettekäse	1'086	977	1'243	1'321	1'637	1'619	1'536	1'653	1'609	1'504	1'265	1'261	16'711
Vacherin fribourgeois AOP	217	181	186	160	206	221	289	307	373	316	276	190	2'922
Tête de Moine, Fromage de Belval AOP	241	191	161	218	264	270	296	308	294	288	246	271	3'048
Jurakäse	63	68	74	58	57	35	35	36	32	34	41	41	574
Winzerkäse	2	2	4	2	1	2	2	0	2	4	2	1	23
Mutschli	47	55	61	48	57	60	47	69	147	77	63	55	786
Alpkäse halbhart	0	0	0	0	13	59	61	153	1'731	116	9	0	2'142
Bündner Bergkäse	93	80	91	86	95	62	38	22	37	61	71	90	826
Berg- und Schnittkäse halbhart	221	195	245	213	237	159	141	141	156	160	179	175	2'222
St. Paulin Suisse	15	15	21	16	23	18	18	18	19	19	25	16	223
Schweizer Edamer	2	2	2	2	2	4	3	2	1	2	5	2	29
Kaltgeräufte Käse	26	27	33	30	30	20	11	8	18	7	4	5	219
Halbhartkäse mit Schimmelbildung	11	14	15	11	21	23	5	7	26	13	16	13	175
Conveniencekäse	45	99	101	64	65	62	68	39	75	58	82	66	824
Industrieware	574	541	568	563	539	415	544	494	455	747	781	694	6'915
Anderer Halbhartkäse, mager bis viertelfett	58	65	108	92	38	7	7	22	9	32	45	40	523
Anderer Halbhartkäse, halb- bis vollfett	1'057	894	1'029	950	954	757	809	798	942	1'061	925	869	11'045
Anderer Halbhartkäse, überfett	551	518	622	561	571	533	498	492	552	564	631	570	6'663
<b>Halbhartkäse Total</b>	<b>5'256</b>	<b>4'824</b>	<b>5'613</b>	<b>5'465</b>	<b>5'912</b>	<b>5'419</b>	<b>5'337</b>	<b>5'567</b>	<b>7'761</b>	<b>6'126</b>	<b>5'668</b>	<b>5'491</b>	<b>68'439</b>
Emmentaler AOP	1'239	1'155	1'235	1'188	1'274	1'025	1'047	1'067	1'068	1'092	1'007	994	13'391
Switzerland Swiss	491	560	583	568	631	574	451	449	470	437	389	395	5'998
Gruyère AOP	2'601	2'405	2'704	3'091	3'031	2'401	2'225	1'993	2'213	2'300	2'037	2'343	29'344
Alpkäse hart				10	42	34	174	1'217	268	25			1'770
Anderer Hartkäse, mager bis viertelfett	184	173	262	318	266	237	78	69	73	182	172	270	2'284
Anderer Hartkäse, halb- bis vollfett	532	447	622	524	486	439	410	396	445	519	418	483	5'721
Anderer Hartkäse, überfett	10	8	10	8	9	22	18	21	31	21	25	205	
<b>Hartkäse Total</b>	<b>5'057</b>	<b>4'748</b>	<b>5'416</b>	<b>5'697</b>	<b>5'707</b>	<b>4'740</b>	<b>4'267</b>	<b>4'166</b>	<b>5'507</b>	<b>4'829</b>	<b>4'069</b>	<b>4'510</b>	<b>58'713</b>
Sbrinz AOP	128	143	149	135	165	144	91	85	101	123	140	123	1'532
<b>Extra Hartkäse Total</b>	<b>128</b>	<b>143</b>	<b>149</b>	<b>135</b>	<b>165</b>	<b>144</b>	<b>91</b>	<b>85</b>	<b>101</b>	<b>140</b>	<b>128</b>	<b>123</b>	<b>1'532</b>
Reiner Ziegenkäse	54	65	101	109	119	101	89	87	173	95	64	52	1'109
Reiner Schafkäse	29	33	44	45	49	38	29	23	26	26	20	22	384
Reiner Büffelkäse	18	18	33	12	20	29	24	34	32	13	34	22	289
<b>Spezialprodukte Total</b>	<b>101</b>	<b>116</b>	<b>178</b>	<b>166</b>	<b>188</b>	<b>168</b>	<b>142</b>	<b>144</b>	<b>231</b>	<b>134</b>	<b>118</b>	<b>96</b>	<b>1'782</b>
<b>Total alle Käsesorten</b>	<b>16'040</b>	<b>15'022</b>	<b>17'629</b>	<b>16'610</b>	<b>18'178</b>	<b>16'405</b>	<b>15'260</b>	<b>15'771</b>	<b>19'026</b>	<b>16'730</b>	<b>15'418</b>	<b>15'171</b>	<b>197'260</b>

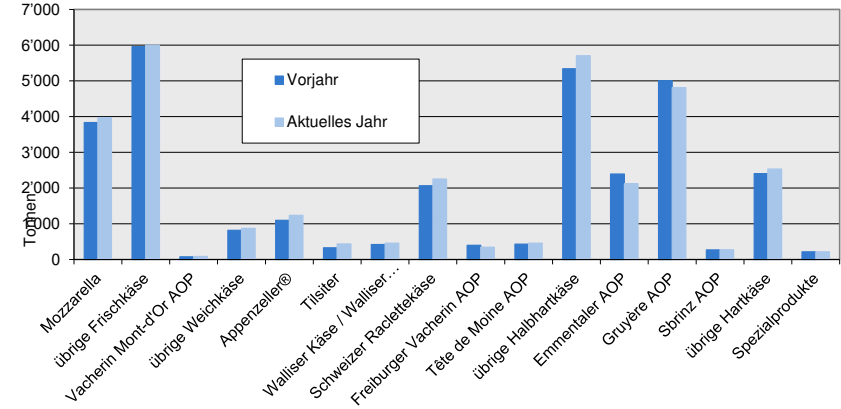
\* inkl. Lokalspezialitäten  
\*\* inkl. Industrieware und Lokalspezialitäten

## Käseproduktion

Februar 2024 im Vergleich zum Vorjahresmonat

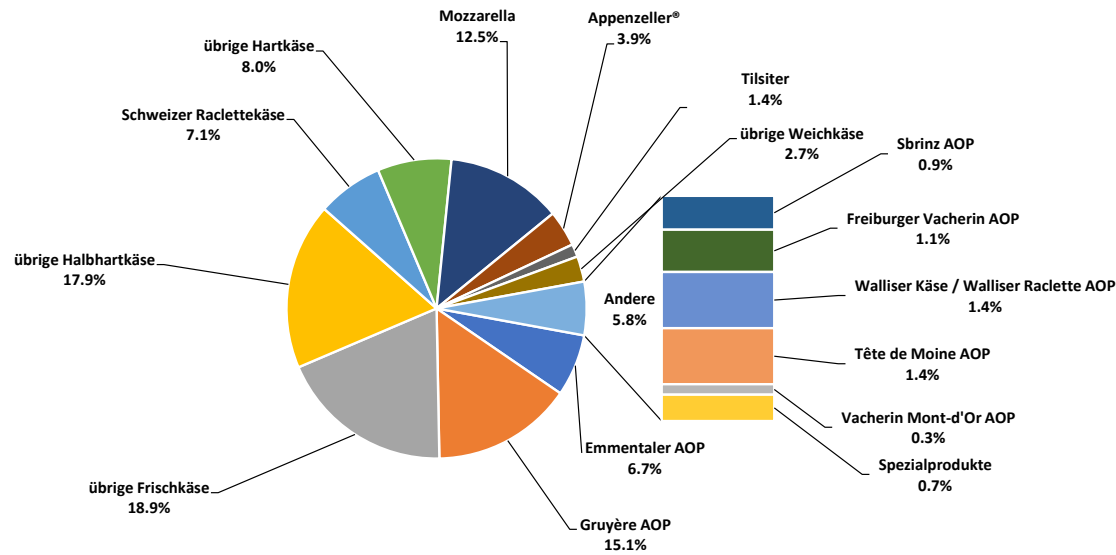


Kumuliert im Vergleich zur Vorjahresperiode  
Januar - Februar 2024



### Januar - Februar 2024

Total 31'786 Tonnen



## Konsummilchproduktion

Milchart (t)	Monatliche Produktion		Differenz zum Vorjahres-Monat		Kumulierte Produktion		Differenz zur Vorjahresperiode	
	Februar 2023	Februar 2024	Differenz zum Vorjahres-Monat (%)		Jan. - Feb. 2023	Jan. - Feb. 2024	Differenz zur Vorjahresperiode (%)	
Rohmilch	328	338	10	3.0	690	690	0	0.0
Fettangereicherte Milch past	3	4	1	33.3	6	6	0	0.0
Fettangereicherte Milch UHT	22	30	8	36.4	44	51	7	15.9
Vollmilch past.	2'919	2'958	39	1.3	6'131	6'180	49	0.8
Vollmilch UHT	1'127	1'296	169	15.0	2'363	2'630	267	11.3
Standardisierte Vollmilch past. 35g	2'841	2'866	25	0.9	5'878	5'881	3	0.1
Standardisierte Vollmilch UHT 35g	11'822	11'493	-329	-2.8	23'890	24'396	506	2.1
teilentrahmte Milch past.	4'052	4'005	-47	-1.2	8'440	8'359	-81	-1.0
teilentrahmte Milch UHT	9'555	9'543	-12	-0.1	20'070	19'681	-389	-1.9
Trinkmagermilch past.	29	349	320	1103.4	57	708	651	1142.1
Trinkmagermilch UHT	456	516	60	13.2	1'014	1'047	33	3.3
<b>Total Konsummilch</b>	<b>33'154</b>	<b>33'398</b>	<b>244</b>	<b>0.7</b>	<b>68'583</b>	<b>69'629</b>	<b>1'046</b>	<b>1.5</b>

## Butterproduktion \*

(t)	Monatliche Produktion		Differenz zum Vorjahres-Monat		Kumulierte Produktion		Differenz zur Vorjahresperiode	
	Februar 2023	Februar 2024	Differenz zum Vorjahres-Monat (%)		Jan. - Feb. 2023	Jan. - Feb. 2024	Differenz zur Vorjahresperiode (%)	
<b>Total Butterproduktion</b>	<b>3'929</b>	<b>4'063</b>	<b>134</b>	<b>3.4</b>	<b>8'164</b>	<b>8'527</b>	<b>363</b>	<b>4.4</b>

\* Die Daten enthalten die Mengen Fertigprodukte sämtlicher Buttersorten und aller Butterhersteller in der Schweiz.



## Produktion von Milchspezialitäten

### Konsumrahm

(t)	Monatliche Produktion		Differenz zum Vorjahres-Monat		Kumulierte Produktion		Differenz zur Vorjahresperiode	
	Februar 2023	Februar 2024		(%)	Jan. - Feb. 2023	Jan. - Feb. 2024		(%)
Doppelrahm	53	68	15	28.3	122	152	30	24.6
Vollrahm 35%	2'742	2'950	208	7.6	5'835	5'934	99	1.7
Halbrahm	1'276	1'263	-13	-1.0	2'310	2'381	71	3.1
Kaffeerahm	1'176	1'404	228	19.4	2'574	2'748	174	6.8
<b>Total Konsumrahm</b>	<b>5'247</b>	<b>5'685</b>	<b>438</b>	<b>8.3</b>	<b>10'841</b>	<b>11'215</b>	<b>374</b>	<b>3.4</b>

### Andere Milchspezialitäten

(t)	Monatliche Produktion		Differenz zum Vorjahres-Monat		Kumulierte Produktion		Differenz zur Vorjahresperiode	
	Februar 2023	Februar 2024		(%)	Jan. - Feb. 2023	Jan. - Feb. 2024		(%)
Sauermilch	49	34	-15	-30.6	69	68	-1	-1.4
Sauerrahm	357	314	-43	-12.0	726	695	-31	-4.3
Dessertprodukte	1'023	1'058	35	3.4	2'068	2'145	77	3.7
Milchgetränke	6'780	7'485	705	10.4	13'532	15'141	1'609	11.9
Jogurt	11'925	12'730	805	6.8	23'970	25'346	1'376	5.7
Kefir	15	20	5	33.3	32	41	9	28.1
Speiseeis	2'042	1'739	-303	-14.8	3'415	3'517	102	3.0
<b>Total andere Milchspezialitäten</b>	<b>22'191</b>	<b>23'380</b>	<b>1'189</b>	<b>5.4</b>	<b>43'812</b>	<b>46'953</b>	<b>3'141</b>	<b>7.2</b>

## Produktion Milchpulver und Milchkondensat

(t)	Monatliche Produktion		Differenz zum Vorjahres-Monat		Kumulierte Produktion		Differenz zur Vorjahresperiode	
	Februar 2023	Februar 2024			Jan. - Feb. 2023	Jan. - Feb. 2024		
				(%)				(%)
Vollmilchpulver	1'082	927	-155	-14.3	2'544	1'902	-642	-25.2
Teilentrahmtes Milchpulver	377	420	43	11.4	874	797	-77	-8.8
Fettangereichertes Milchpulver, Rahmpulver	73	38	-35	-47.9	121	95	-26	-21.5
Magermilchpulver	2'898	3'057	159	5.5	5'925	5'676	-249	-4.2
Buttermilchpulver	16	5	-11	-68.8	63	84	21	33.3
Molkenpulver	108	133	25	23.1	203	212	9	4.4
Milchkondensat	131	192	61	46.6	391	329	-62	-15.9
<b>Total Milchpulver und Milchkondensat</b>	<b>4'685</b>	<b>4'772</b>	<b>87</b>	<b>1.9</b>	<b>10'121</b>	<b>9'095</b>	<b>-1'026</b>	<b>-10.1</b>

## Käseexport nach Produkten/Gruppen

Käsesorte / Kategorie (t)	Monatliche Exporte		Differenz zum Vorjahres-Monat		Kumulierte Exporte		Differenz zur Vorjahresperiode	
	Februar 2023	Februar 2024		(%)	Jan. - Feb. 2023	Jan. - Feb. 2024		(%)
Mascarpone, Ricotta Romana	5.7	8.2	2.5	44.3	10.0	16.5	6.5	65.2
Mozzarella	45.3	46.5	1.2	2.6	103.3	125.7	22.5	21.7
Anderer Frischkäse / Quark	737.9	864.5	126.6	17.2	1'512.7	1'843.0	330.3	21.8
<b>Total Frischkäse / Quark</b>	<b>788.9</b>	<b>919.2</b>	<b>130.3</b>	<b>16.5</b>	<b>1'625.9</b>	<b>1'985.2</b>	<b>359.2</b>	<b>22.1</b>
Vacherin Mont-d'Or AOP	4.8	5.2	0.4	8.5	8.7	12.5	3.8	43.9
Anderer Weichkäse	31.2	31.0	-0.2	-0.7	61.5	58.4	-3.1	-5.0
<b>Total Weichkäse</b>	<b>36.0</b>	<b>36.2</b>	<b>0.2</b>	<b>0.5</b>	<b>70.1</b>	<b>70.9</b>	<b>0.8</b>	<b>1.1</b>
Appenzeller®	352.1	308.6	-43.5	-12.4	665.0	661.2	-3.8	-0.6
Tilsiter	14.4	13.1	-1.3	-9.2	25.6	22.8	-2.9	-11.1
Raclette	96.4	82.8	-13.6	-14.1	227.9	226.9	-0.9	-0.4
Vacherin Fribourgeois AOP	34.9	34.2	-0.7	-2.0	71.3	78.0	6.7	9.4
Tete de Moine AOP	138.9	179.9	41.1	29.6	223.3	271.4	48.1	21.5
Anderer Halbhartkäse < 45%	314.0	468.6	154.7	49.3	714.6	907.7	193.1	27.0
Anderer Halbhartkäse vollfett	430.5	514.8	84.3	19.6	845.7	993.9	148.2	17.5
Anderer Hartkäse >= 55%	198.2	174.5	-23.7	-11.9	346.9	303.2	-43.7	-12.6
<b>Total Halbhartkäse</b>	<b>1'579.4</b>	<b>1'776.6</b>	<b>197.2</b>	<b>12.5</b>	<b>3'120.2</b>	<b>3'465.1</b>	<b>344.9</b>	<b>11.1</b>
Emmentaler AOP	817.7	623.8	-193.8	-23.7	1'506.3	1'273.1	-233.2	-15.5
Gruyère AOP	1'029.5	1'080.3	50.8	4.9	1'888.5	2'123.1	234.6	12.4
Sbrinz AOP	2.7	4.3	1.6	59.4	4.9	7.1	2.3	47.1
Switzerland Swiss	230.9	389.4	158.5	68.7	468.9	780.0	311.1	66.3
Anderer Hartkäse < 45% FIT	254.4	404.4	150.0	59.0	487.7	770.4	282.8	58.0
Anderer Hartkäse vollfett	125.7	127.6	1.9	1.5	300.4	281.3	-19.2	-6.4
Anderer Hartkäse >= 55% FIT	15.3	4.8	-10.5	-68.7	22.6	9.5	-13.1	-57.8
<b>Total Hartkäse</b>	<b>2'476.0</b>	<b>2'634.6</b>	<b>158.5</b>	<b>6.4</b>	<b>4'679.4</b>	<b>5'244.7</b>	<b>565.3</b>	<b>12.1</b>
<b>Schmelzkäse</b>	<b>73.6</b>	<b>68.5</b>	<b>-5.1</b>	<b>-7.0</b>	<b>110.7</b>	<b>135.0</b>	<b>24.4</b>	<b>22.0</b>
<b>Anderer Käse</b>	<b>255.7</b>	<b>321.4</b>	<b>65.7</b>	<b>25.7</b>	<b>473.5</b>	<b>689.8</b>	<b>216.3</b>	<b>45.7</b>
<b>Fertigfondue</b>	<b>169.4</b>	<b>176.1</b>	<b>6.7</b>	<b>4.0</b>	<b>436.2</b>	<b>451.4</b>	<b>15.2</b>	<b>3.5</b>
<b>Total</b>	<b>5'379.0</b>	<b>5'932.5</b>	<b>553.5</b>	<b>10.3</b>	<b>10'516.0</b>	<b>12'042.0</b>	<b>1'526.0</b>	<b>14.5</b>

Quelle: Bundesamt für Zoll und Grenzsicherheit BAZG

\*Gemäss Rückmeldungen sind die exportierten Tilsiter-Mengen 2023 nicht korrekt, vermutlich infolge einer fehlerhaften Deklaration. Die TSM publiziert die Daten des BAZG und verfügt nicht über detaillierte Angaben zu den beim BAZG gemeldeten Mengen.

Käseexport nach Ländern

Februar 2024

(t)	Mascarpone, Ricotta Romana	Mozzarella	Andere Frischkäse / Quark	Total Frischkäse / Quark	Vacherin Mont-d'Or AOP	Andere Weichkäse	Total Weichkäse	Appenzeller*	Tilsiter	Radette	Vacherin Fribourgeois AOP	Tête de Moine AOP	Andere Halbhartkäse < 45% FIT	Andere Halbhartkäse vollfett	Andere Halbhartkäse ≥ 55% FIT	Total Halbhartkäse	Emmentaler AOP	Gruyère AOP	Sbrinz AOP	Switzerland Swiss	Andere Hartkäse < 45% FIT	Andere Hartkäse vollfett	Andere Hartkäse ≥ 55% FIT	Total Hartkäse	Schmelzkäse	Andere Käse	Fertigfondue	Total
Deutschland	8	38	728	775	0	20	20	226	12	24	6	114	404	437	99	1'320	152	231	1		1	64	1	449	1	260	14	2'840
Frankreich		0	1	1	5	6	11	50	0	7	26	27	3	14	20	147	50	116	1		66	13	1	246	2	33	9	450
Italien			38	38		0	0	3		2		1	60	6	3	75	296	24	3	3	266	14	1	606	57	1	6	784
BeNeLux			19	19	0	0	0	7		5	1	15		3	10	41	31	50				2		84	3	11	53	212
Grossbritannien			23	23	0	0	0	0		8		0		3	3	14	3	80				3	1	87		2	7	133
Spanien / Portugal								2		1	0	5		0		8	4	11			52	1		67			12	86
Übriges Europa	0	1	1	1		2	2	10	0	7	0	13		34	35	99	10	38	0	8	1	20	0	77	0	7	13	200
<b>Total Europa</b>	<b>8</b>	<b>39</b>	<b>810</b>	<b>858</b>	<b>5</b>	<b>29</b>	<b>34</b>	<b>297</b>	<b>12</b>	<b>54</b>	<b>33</b>	<b>174</b>	<b>468</b>	<b>497</b>	<b>169</b>	<b>1'704</b>	<b>545</b>	<b>551</b>	<b>4</b>	<b>11</b>	<b>385</b>	<b>116</b>	<b>5</b>	<b>1'616</b>	<b>64</b>	<b>315</b>	<b>115</b>	<b>4'705</b>
Kanada								1	0	2	1	0		0	1	6	31	86		31		1		148	4		40	198
USA					0	1	1	8	0	15	1	4	0	13	5	45	32	384		346		10		772		4	8	830
Andere (ausserhalb Europa)		7	54	62	0	2	2	2	1	12	0	2	0	5	0	22	16	60	0	1	20	1	0	98	1	3	13	200
<b>Total andere Länder</b>		<b>7</b>	<b>54</b>	<b>62</b>	<b>0</b>	<b>2</b>	<b>2</b>	<b>11</b>	<b>1</b>	<b>29</b>	<b>1</b>	<b>6</b>	<b>1</b>	<b>18</b>	<b>6</b>	<b>73</b>	<b>79</b>	<b>529</b>	<b>0</b>	<b>379</b>	<b>20</b>	<b>11</b>	<b>0</b>	<b>1'018</b>	<b>5</b>	<b>7</b>	<b>61</b>	<b>1'228</b>
<b>Total</b>	<b>8</b>	<b>46</b>	<b>864</b>	<b>919</b>	<b>5</b>	<b>31</b>	<b>36</b>	<b>309</b>	<b>13</b>	<b>83</b>	<b>34</b>	<b>180</b>	<b>469</b>	<b>515</b>	<b>175</b>	<b>1'777</b>	<b>624</b>	<b>1'080</b>	<b>4</b>	<b>389</b>	<b>404</b>	<b>128</b>	<b>5</b>	<b>2'635</b>	<b>68</b>	<b>321</b>	<b>176</b>	<b>5'933</b>

\* Aus Datenschutzgründen sind Käseexporte mit weniger als drei Exporteuren nicht nach Ländern zugeordnet  
Quelle: Bundesamt für Zoll und Grenzsicherheit BAZG

## Käseexport nach Ländern

Februar 2023

(t)	Mascarpone, Ricotta Romana	Mozzarella	Andere Frischkäse / Quark	Total Frischkäse / Quark	Vacherin Mont-d'Or AOP	Andere Weichkäse	Total Weichkäse	Appenzeller®	Tilsiter	Raclette	Vacherin Fribourgeois AOP	Tête de Moine AOP	Andere Halbhartkäse < 45% FIT	Andere Halbhartkäse vollfett	Andere Halbhartkäse ≥ 55% FIT	Total Halbhartkäse	Emmentaler AOP	Gruyère AOP	Sbrinz AOP	Switzerland Swiss	Andere Hartkäse < 45% FIT	Andere Hartkäse vollfett	Andere Hartkäse ≥ 55% FIT	Total Hartkäse	Schmeizkäse	Andere Käse	Fertigfondue	Total
Deutschland	6	33	686	725	0	17	17	279	13	18	5	82	164	334	121	1'015	187	237	0	0	2	48	14	488	0	135	15	2'395
Frankreich			1	1	5	8	13	48	1	14	26	28	2	7	39	163	50	166	1	0	87	8	0	312	3	36	6	533
Italien						0	0	1		2		1	106	7	0	117	421	20	1	12	102	24	0	579	60	1	6	763
BeNeLux			0	0	0	0	0	7	0	7	3	3	0	4	8	31	57	58		0	43	1	0	159	5	12	55	262
Grossbritannien		1	15	16		0	0	2		9	0	0		1	2	15	5	68				5		78		3	2	115
Spanien / Portugal			1	1		0	0	1	0	0	0	7		0		8	4	13	0		19	2		38		0	1	48
Übriges Europa		1	0	1		3	3	7	0	10	0	14	42	71	25	170	14	28	1	9	2	26	0	79		11	9	273
<b>Total Europa</b>	<b>6</b>	<b>35</b>	<b>703</b>	<b>743</b>	<b>5</b>	<b>28</b>	<b>33</b>	<b>344</b>	<b>14</b>	<b>61</b>	<b>34</b>	<b>135</b>	<b>314</b>	<b>423</b>	<b>196</b>	<b>1'520</b>	<b>738</b>	<b>589</b>	<b>3</b>	<b>22</b>	<b>254</b>	<b>114</b>	<b>15</b>	<b>1'734</b>	<b>68</b>	<b>198</b>	<b>94</b>	<b>4'390</b>
Kanada					0		0	1	0	4	1	0		1	1	10	37	98		30		3	0	168	4		17	198
USA					0	0	0	5		11	0	2		4	1	23	27	313	0	177		6	0	524	1	4	10	562
Andere (ausserhalb Europa)		11	35	46		3	3	1	0	20	0	2		2	1	26	17	29		2		3	1	51	0	54	48	229
<b>Total andere Länder</b>		<b>11</b>	<b>35</b>	<b>46</b>	<b>0</b>	<b>3</b>	<b>3</b>	<b>8</b>	<b>0</b>	<b>36</b>	<b>1</b>	<b>4</b>		<b>7</b>	<b>3</b>	<b>59</b>	<b>80</b>	<b>440</b>	<b>0</b>	<b>209</b>		<b>12</b>	<b>1</b>	<b>743</b>	<b>5</b>	<b>58</b>	<b>75</b>	<b>989</b>
<b>Total</b>	<b>6</b>	<b>45</b>	<b>738</b>	<b>789</b>	<b>5</b>	<b>31</b>	<b>36</b>	<b>352</b>	<b>14</b>	<b>96</b>	<b>35</b>	<b>139</b>	<b>314</b>	<b>430</b>	<b>198</b>	<b>1'579</b>	<b>818</b>	<b>1'030</b>	<b>3</b>	<b>231</b>	<b>254</b>	<b>126</b>	<b>15</b>	<b>2'476</b>	<b>74</b>	<b>256</b>	<b>169</b>	<b>5'379</b>

\* Aus Datenschutzgründen sind Käseexporte mit weniger als drei Exporteuren nicht nach Ländern zugeordnet

Quelle: Bundesamt für Zoll und Grenzsicherheit BAZG

Käseexport nach Ländern

Jan. - Feb. 2024

(t)	Mascarpone, Ricotta Romana	Mozzarella	Andere Frischkäse / Quark	Total Frischkäse / Quark	Vacherin Mont-d'Or AOP	Andere Weichkäse	Total Weichkäse	Appenzeller®	Tilsiter	Raclette	Vacherin Fribourgeois AOP	Tête de Moine AOP	Andere Halbhartkäse < 45% FIT	Andere Halbhartkäse vollfett	Andere Halbhartkäse ≥ 55% FIT	Total Halbhartkäse	Emmentaler AOP	Gruyère AOP	Sbrinz AOP	Switzerland Swiss	Andere Hartkäse < 45% FIT	Andere Hartkäse vollfett	Andere Hartkäse ≥ 55% FIT	Total Hartkäse	Schmelzkäse	Andere Käse	Fertigfondue	Total
Deutschland	16	77	1'541	1'635	0	31	31	510	20	74	10	141	811	836	156	2'558	312	533	1	1	1	121	4	973	2	543	58	5'799
Frankreich		0	2	2	12	16	28	95	0	35	61	64	6	23	43	328	82	222	1		175	22	2	504	6	87	24	979
Italien			157	157		0	0	3		6		2	81	17	5	113	639	49	5	26	500	48	1	1'268	110	2	14	1'665
BeNeLux			38	38	0	0	0	13	0	16	3	18	0	6	20	77	60	95	0	2		7		165	7	12	139	437
Grossbritannien		37	25	62	0	1	1	0		15	0	0		4	4	24	5	153				6	1	164	0	4	24	278
Spanien / Portugal								4	0	1	0	9	9	0		22	8	26			73	3		109		0	56	187
Übriges Europa	0	1	1	2	0	4	4	18	0	17	0	25		69	66	195	19	80	0	29	2	45	1	177	0	13	35	427
<b>Total Europa</b>	<b>16</b>	<b>115</b>	<b>1'765</b>	<b>1'896</b>	<b>12</b>	<b>52</b>	<b>64</b>	<b>643</b>	<b>20</b>	<b>164</b>	<b>75</b>	<b>260</b>	<b>906</b>	<b>955</b>	<b>294</b>	<b>3'317</b>	<b>1'124</b>	<b>1'158</b>	<b>7</b>	<b>58</b>	<b>751</b>	<b>252</b>	<b>9</b>	<b>3'359</b>	<b>125</b>	<b>660</b>	<b>350</b>	<b>9'772</b>
Kanada								2	0	5	1	1		2	2	13	43	131		31		1		206	8		64	292
USA					0	1	1	13	0	37	1	6	1	30	7	96	69	707	0	682		19		1'477	1	9	18	1'601
Andere (ausserhalb Europa)		11	78	89	0	6	6	3	2	21	1	4	0	7	1	39	36	127	0	9	20	9	1	202	2	20	19	377
<b>Total andere Länder</b>		<b>11</b>	<b>78</b>	<b>89</b>	<b>0</b>	<b>7</b>	<b>7</b>	<b>18</b>	<b>2</b>	<b>63</b>	<b>3</b>	<b>11</b>	<b>2</b>	<b>39</b>	<b>10</b>	<b>148</b>	<b>149</b>	<b>965</b>	<b>0</b>	<b>722</b>	<b>20</b>	<b>29</b>	<b>1</b>	<b>1'885</b>	<b>10</b>	<b>30</b>	<b>101</b>	<b>2'270</b>
<b>Total</b>	<b>16</b>	<b>126</b>	<b>1'843</b>	<b>1'985</b>	<b>12</b>	<b>58</b>	<b>71</b>	<b>661</b>	<b>23</b>	<b>227</b>	<b>78</b>	<b>271</b>	<b>908</b>	<b>994</b>	<b>303</b>	<b>3'465</b>	<b>1'273</b>	<b>2'123</b>	<b>7</b>	<b>780</b>	<b>770</b>	<b>281</b>	<b>10</b>	<b>5'245</b>	<b>135</b>	<b>690</b>	<b>451</b>	<b>12'042</b>

\* Aus Datenschutzgründen sind Käseexporte mit weniger als drei Exporteuren nicht nach Ländern zugeordnet

Quelle: Bundesamt für Zoll und Grenzsicherheit BAZG

## Käseexport nach Ländern

Jan. - Feb. 2023

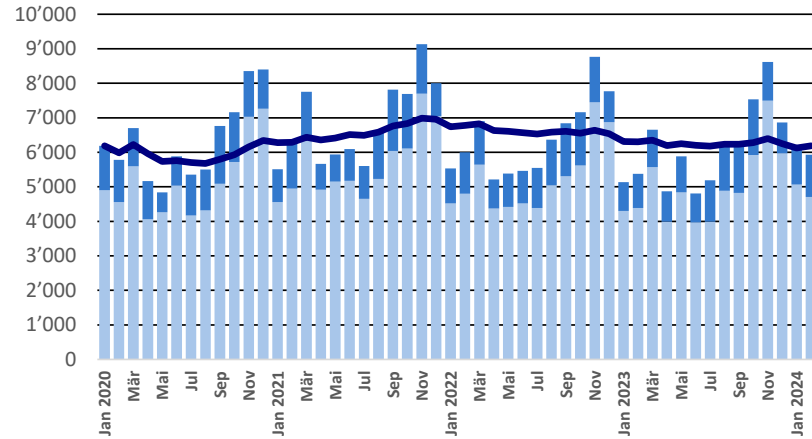
(t)	Mascarpone, Ricotta Romana	Mozzarella	Andere Frischkäse / Quark	Total Frischkäse / Quark	Vacherin Mont-d'Or AOP	Andere Weichkäse	Total Weichkäse	Appenzeller®	Tilsiter	Raclette	Vacherin Fribourgeois AOP	Tête de Moine AOP	Andere Halbhartkäse < 45% FIT	Andere Halbhartkäse vollfett	Andere Halbhartkäse ≥ 55% FIT	Total Halbhartkäse	Emmentaler AOP	Gruyère AOP	Sbrinz AOP	Switzerland Swiss	Andere Hartkäse < 45% FIT	Andere Hartkäse vollfett	Andere Hartkäse ≥ 55% FIT	Total Hartkäse	Schmeizkäse	Andere Käse	Fertigfondue	Total
Deutschland	10	70	1'288	1'368	0	28	28	517	23	42	8	119	400	682	205	1'995	320	493	0	0	2	131	20	966	1	296	42	4'696
Frankreich			2	2	8	20	28	95	1	39	56	55	5	13	61	325	86	301	2	0	153	15	0	557	7	73	38	1'030
Italien		0	59	59		1	1	2		8		3	268	26	0	306	815	36	1	22	182	42	0	1'099	75	4	10	1'554
BeNeLux			0	0	0	0	0	17	0	27	3	6	0	7	19	79	101	117		1	129	3	0	351	12	12	112	567
Grossbritannien		3	65	68		1	1	2		17	0	0		3	6	28	7	132				9		148		4	16	263
Spanien / Portugal			3	3		0	0	2	0	1	0	14		0		17	9	22	0		19	3		53		0	31	104
Übriges Europa		6	6	12		6	6	13	1	19	0	20	42	101	49	244	18	48	1	36	3	62	1	168		16	32	477
<b>Total Europa</b>	<b>10</b>	<b>79</b>	<b>1'423</b>	<b>1'512</b>	<b>9</b>	<b>55</b>	<b>64</b>	<b>647</b>	<b>25</b>	<b>152</b>	<b>68</b>	<b>216</b>	<b>715</b>	<b>832</b>	<b>339</b>	<b>2'994</b>	<b>1'356</b>	<b>1'149</b>	<b>5</b>	<b>59</b>	<b>488</b>	<b>264</b>	<b>21</b>	<b>3'342</b>	<b>96</b>	<b>404</b>	<b>280</b>	<b>8'692</b>
Kanada					0		0	2	0	15	2	1		2	3	25	56	146		31		3	0	236	10		73	344
USA					0	0	1	14	0	37	0	3		10	4	68	65	530	0	376		25	0	996	1	8	21	1'095
Andere (ausserhalb Europa)		25	90	114		6	6	2	1	23	1	3		3	1	33	29	63		3		8	1	104	4	61	62	385
<b>Total andere Länder</b>		<b>25</b>	<b>90</b>	<b>114</b>	<b>0</b>	<b>6</b>	<b>6</b>	<b>18</b>	<b>1</b>	<b>76</b>	<b>3</b>	<b>7</b>		<b>14</b>	<b>8</b>	<b>126</b>	<b>150</b>	<b>739</b>	<b>0</b>	<b>410</b>		<b>36</b>	<b>2</b>	<b>1'337</b>	<b>15</b>	<b>69</b>	<b>156</b>	<b>1'824</b>
<b>Total</b>	<b>10</b>	<b>103</b>	<b>1'513</b>	<b>1'626</b>	<b>9</b>	<b>61</b>	<b>70</b>	<b>665</b>	<b>26</b>	<b>228</b>	<b>71</b>	<b>223</b>	<b>715</b>	<b>846</b>	<b>347</b>	<b>3'120</b>	<b>1'506</b>	<b>1'889</b>	<b>5</b>	<b>469</b>	<b>488</b>	<b>300</b>	<b>23</b>	<b>4'679</b>	<b>111</b>	<b>474</b>	<b>436</b>	<b>10'516</b>

\* Aus Datenschutzgründen sind Käseexporte mit weniger als drei Exporteuren nicht nach Ländern zugeordnet

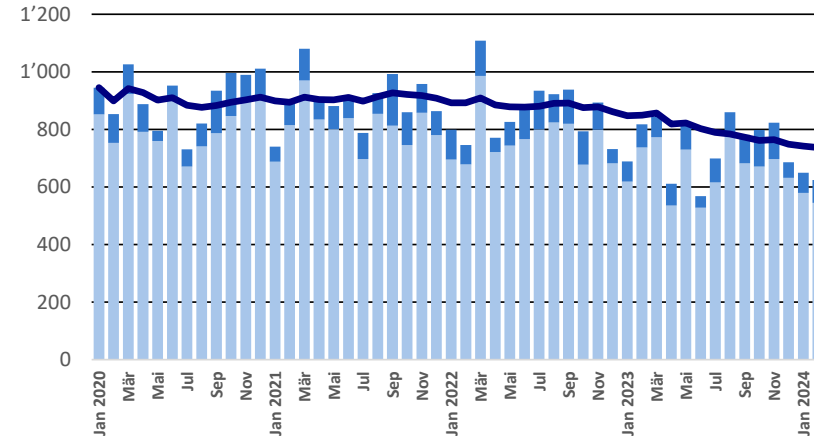
Quelle: Bundesamt für Zoll und Grenzsicherheit BAZG

## Export ab 2020 - Mittelwert der letzten 12 Monate

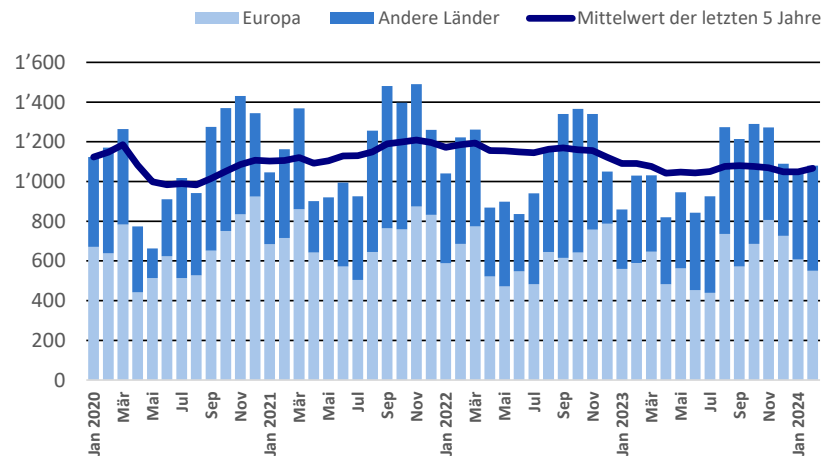
**Total Käseexport (inkl. Fertigfondue und Schmelzkäse)**



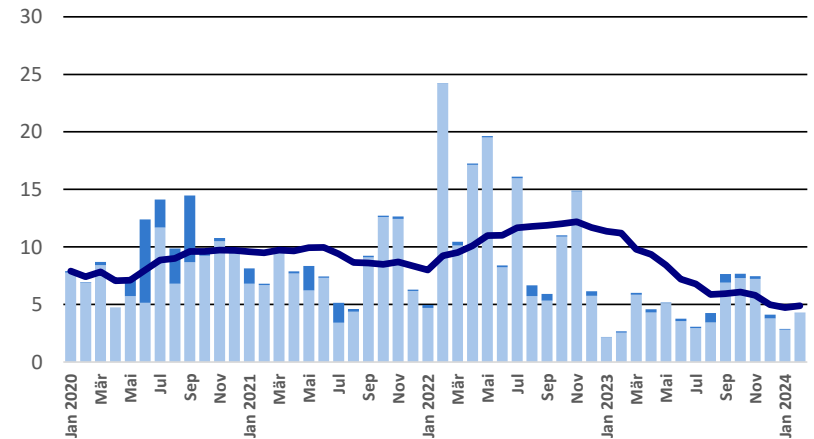
**Emmentaler AOP**



**Gruyère AOP**



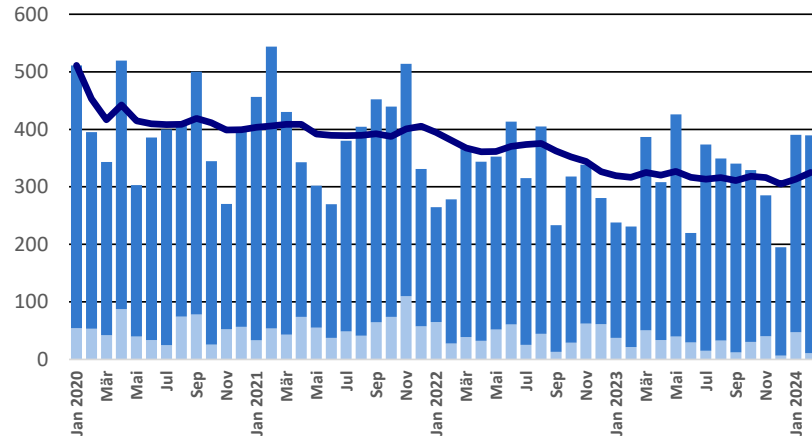
**Sbrinz AOP**



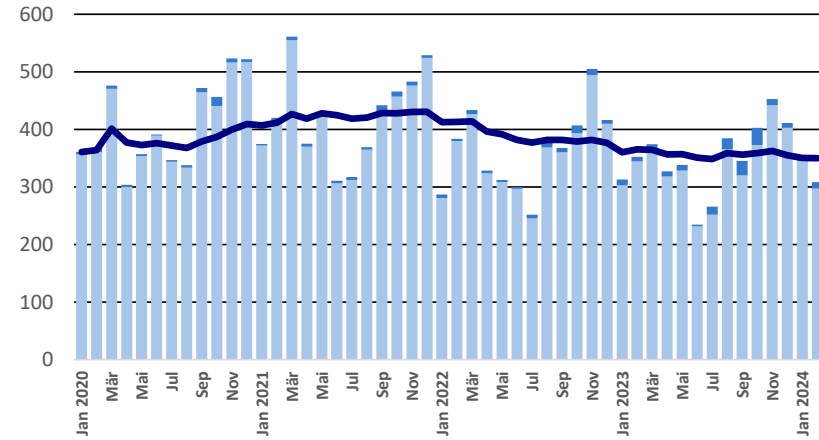


## Export ab 2020 - Mittelwert der letzten 12 Monate

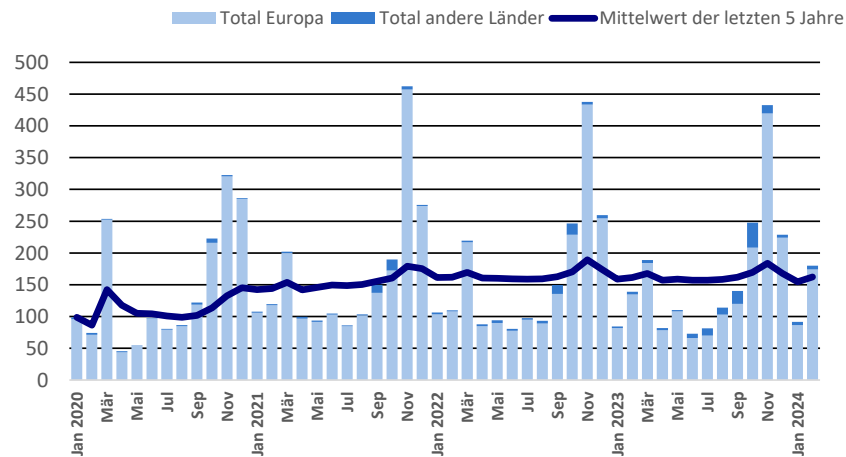
Switzerland Swiss



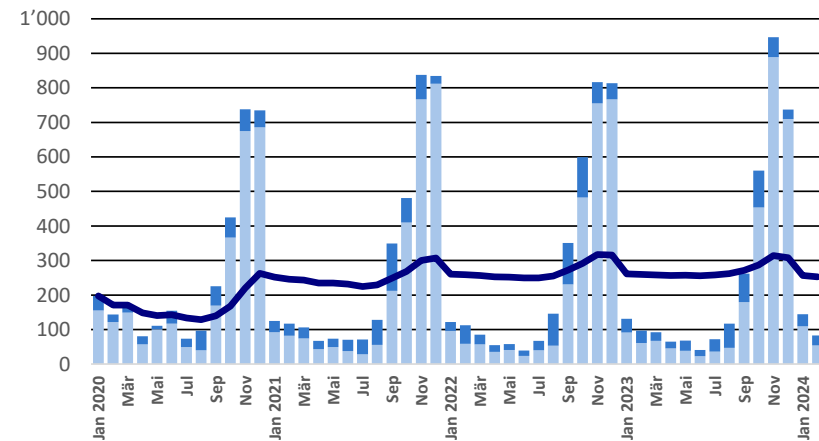
Appenzeller®



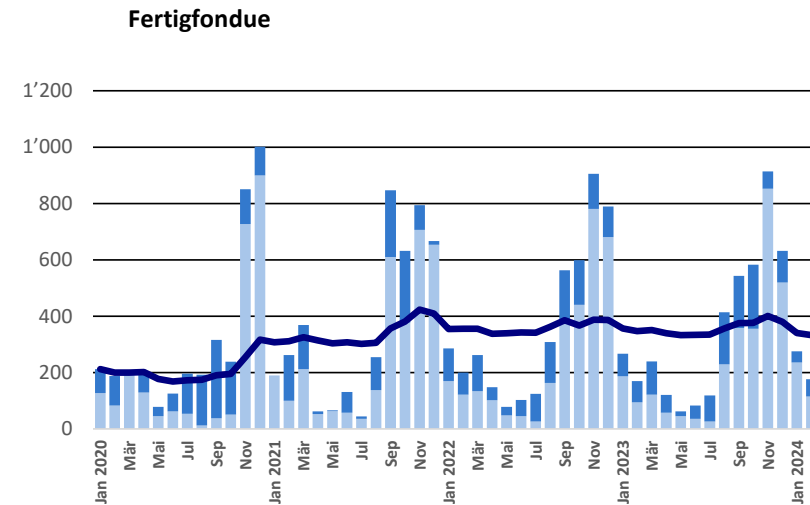
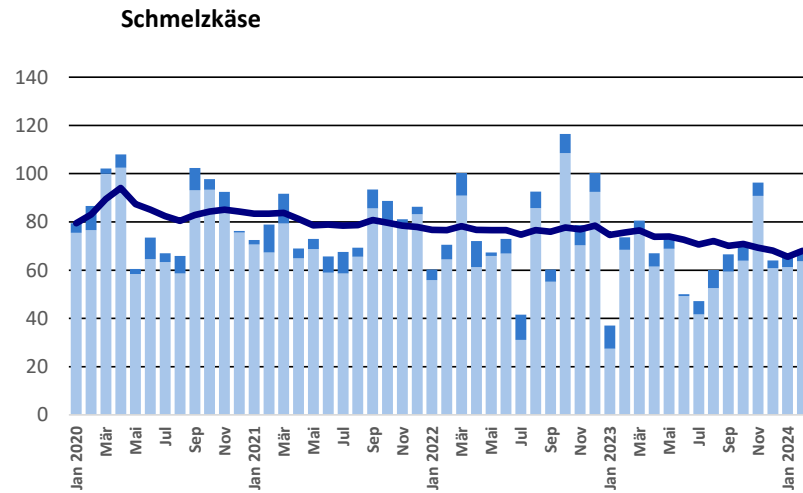
Tête de Moine AOP



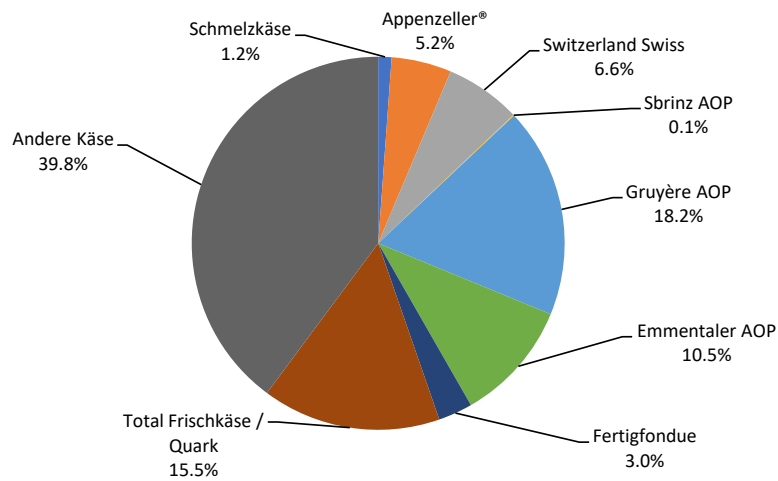
Raclette Suisse



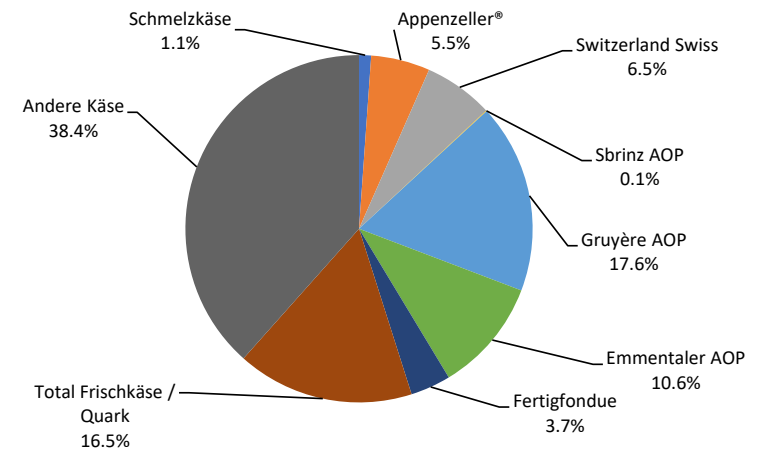
## Export ab 2020 - Mittelwert der letzten 12 Monate



Anteil Käseexport je Sorte, Februar 2024  
Total 5'933 Tonnen



Anteil Käseexport je Sorte, Januar - Februar 2024  
Total 12'042 Tonnen



## Export andere Milchprodukte

Milchprodukte (t)	Monatliche Exporte		Differenz zum Vorjahres-Monat		Kumulierte Exporte		Differenz zur Vorjahresperiode	
	Februar 2023	Februar 2024		(%)	Jan. - Feb. 2023	Jan. - Feb. 2024		(%)
Magermilch	22.0	14.1	-7.8	-35.7	44.2	28.3	-16.0	-36.1
Milch	81.7	52.5	-29.2	-35.7	174.1	116.1	-58.0	-33.3
Milch > 6% Fett	0.0	0.1	0.1	2500.0	0.0	0.1	0.1	1375.0
Rahm	189.2	137.4	-51.9	-27.4	374.5	258.9	-115.6	-30.9
Magermilchpulver	1'001.3	783.4	-217.9	-21.8	1'529.6	1'895.4	365.8	23.9
Milchpulver	4.0	0.3	-3.7	-91.6	4.9	0.3	-4.6	-93.2
Rahmpulver		0.0	0.0	0.0		0.0	0.0	0.0
Milch eingedickt	0.0	0.1	0.1	507.7	0.0	0.1	0.1	350.0
Rahm eingedickt	0.0	0.0	0.0	900.0	20.3	28.2	7.9	38.6
Jogurt	278.0	471.0	192.9	69.4	651.9	863.6	211.8	32.5
Anderer Frischprodukte	5.2	3.2	-1.9	-37.6	9.3	9.4	0.1	0.9
Molke	2'585.1	2'165.1	-420.0	-16.2	5'282.9	4'623.4	-659.5	-12.5
Molkenpulver	50.5	183.1	132.6	262.6	52.2	359.3	307.1	588.1
Molke eingedickt	0.0	0.0	0.0	600.0	0.0	0.0	0.0	281.8
Butter (ohne entwässerte Butter)	0.4	0.0	-0.4	-94.8	0.9	0.0	-0.9	-96.2
Brotaufstrich auf Milchbasis			0.0	0.0			0.0	0.0
Anderer Fettstoffe aus Milch	1.2	0.7	-0.5	-41.4	2.2	1.6	-0.7	-29.6
Kaseine	0.4	0.0	-0.4	-97.0	0.5	0.0	-0.5	-94.7
Milchalbumin	1.4	42.2	40.8	2931.5	33.1	45.2	12.0	36.3
Anderer Albumine	0.0	0.0	0.0	0.0	0.0	0.0	0.0	0.0

Kapitel 04 und 35 des Zolltarifs (ohne Käse, Kapitel 0406, und ohne verarbeitete landwirtschaftliche Produkte, Kapitel 15 bis 22)

Quelle: Bundesamt für Zoll und Grenzsicherheit BAZG

## Käseimport nach Produkten/Gruppen

Käsesorte / Kategorie (t)	Monatliche Importe		Differenz zum Vorjahres-Monat		Kumulierte Importe		Differenz zur Vorjahresperiode	
	Februar 2023	Februar 2024		(%)	Jan. - Feb. 2023	Jan. - Feb. 2024		(%)
Mascarpone, Ricotta Romana	91.7	116.7	25.1	27.3	173.1	200.6	27.5	15.9
Mozzarella	316.7	364.8	48.1	15.2	630.7	728.3	97.6	15.5
Andere Frischkäse / Quark	1'823.9	2'243.4	419.5	23.0	3'820.6	4'479.8	659.2	17.3
<b>Total Frischkäse / Quark</b>	<b>2'232.2</b>	<b>2'724.9</b>	<b>492.7</b>	<b>22.1</b>	<b>4'624.4</b>	<b>5'408.7</b>	<b>784.3</b>	<b>17.0</b>
Danablu, Gorgonzola, Roquefort	51.9	53.5	1.6	3.2	94.5	108.3	13.8	14.6
Weisseschimmelkäse	103.6	100.6	-3.0	-2.9	194.3	202.6	8.3	4.2
Brie, Camembert, Italico	181.0	181.8	0.8	0.4	358.7	410.9	52.2	14.6
Andere Weichkäse	679.9	728.7	48.9	7.2	1'335.3	1'415.9	80.6	6.0
<b>Total Weichkäse</b>	<b>1'016.4</b>	<b>1'064.6</b>	<b>48.2</b>	<b>4.7</b>	<b>1'982.8</b>	<b>2'137.7</b>	<b>154.9</b>	<b>7.8</b>
Halbhartkäse mit Schimmelbildung	2.1	7.3	5.2	249.7	3.2	12.2	9.0	278.5
Caciocavallo, Fontina, Brà, u.a.	10.7	21.8	11.2	104.3	50.9	53.6	2.7	5.3
Tilsiter	10.3	10.4	0.1	1.2	16.0	20.7	4.7	29.1
Andere Halbhartkäse	876.4	963.3	86.9	9.9	1'759.2	1'800.6	41.4	2.4
Halbhartkäse, gerieben, pulverisie	81.9	78.6	-3.3	-4.1	160.9	195.8	34.9	21.7
<b>Total Halbhartkäse</b>	<b>981.4</b>	<b>1'081.5</b>	<b>100.1</b>	<b>10.2</b>	<b>1'990.3</b>	<b>2'082.8</b>	<b>92.6</b>	<b>4.7</b>
Kräuterkäse (Schabziger)	0.0	1.0	1.0	2929.4	0.6	2.2	1.6	269.3
Hartkäse mit Schimmelbildung	0.4	1.6	1.2	304.7	1.4	3.1	1.7	125.1
Caciocavallo, Fontina, Brà, u.a. (HK)	13.3	22.1	8.8	66.5	29.4	41.0	11.7	39.7
Emmentaler	0.8	1.7	0.9	103.5	1.6	2.9	1.3	79.8
Andere Hartkäse	427.2	478.6	51.4	12.0	871.8	963.3	91.5	10.5
Hartkäse, gerieben, pulverisiert	72.3	44.1	-28.2	-39.0	129.2	99.8	-29.4	-22.8
<b>Total Hartkäse</b>	<b>514.0</b>	<b>549.1</b>	<b>35.1</b>	<b>6.8</b>	<b>1'033.9</b>	<b>1'112.2</b>	<b>78.3</b>	<b>7.6</b>
Grana/Parmigiano	425.2	447.5	22.3	5.2	815.9	886.9	71.0	8.7
<b>Extra Hartkäse</b>	<b>425.2</b>	<b>447.5</b>	<b>22.3</b>	<b>5.2</b>	<b>815.9</b>	<b>886.9</b>	<b>71.0</b>	<b>8.7</b>
Schmelzkäse	357.9	376.9	19.0	5.3	711.2	752.9	41.7	5.9
<b>Total</b>	<b>5'527.1</b>	<b>6'244.4</b>	<b>717.3</b>	<b>13.0</b>	<b>11'158.5</b>	<b>12'381.2</b>	<b>1'222.7</b>	<b>11.0</b>

Quelle: Bundesamt für Zoll und Grenzsicherheit BAZG

**Käseimport nach Ländern**

**Februar 2024**

(t)													Total
	Mascarpone, Ricotta Romana	Mozzarella	Andere Frischkäse / Quark	Total Frischkäse / Quark	Danablu, Gorgonzola, Roquefort	Brie, Camembert, Reblochon	Andere Weichkäse	Total Weichkäse	Kräuterkäse	Hart- und Halbhartkäse	Schmelzkäse		
Deutschland	0.1	62.4	601.2	<b>663.7</b>	0.1	22.8	179.0	<b>201.9</b>	0.0	458.1	223.7	<b>1'547.5</b>	
Frankreich	0.0	6.6	286.3	<b>292.9</b>	12.0	154.0	310.2	<b>476.1</b>	0.0	157.9	62.9	<b>989.9</b>	
Italien	115.1	229.8	770.6	<b>1'115.5</b>	41.4	4.3	156.0	<b>201.7</b>	1.0	882.8	10.5	<b>2'211.5</b>	
Niederlande		62.8	117.7	<b>180.5</b>			0.0	<b>0.0</b>		0.8		<b>181.3</b>	
Belgien		0.3	26.1	<b>26.5</b>		1.4	46.7	<b>48.1</b>		215.0	0.0	<b>289.6</b>	
Luxemburg													
Österreich	0.0	0.7	29.1	<b>29.9</b>		0.9	8.8	<b>9.7</b>		78.0	40.7	<b>158.3</b>	
Grossbritannien			3.0	<b>3.0</b>			0.0	<b>0.0</b>		98.1	0.3	<b>101.4</b>	
Dänemark			135.6	<b>135.6</b>	0.1		48.4	<b>48.4</b>		22.2	4.9	<b>211.0</b>	
Norwegen			0.1	<b>0.1</b>			0.0	<b>0.0</b>		0.0	0.0	<b>0.2</b>	
Schweden			0.0	<b>0.0</b>			0.0	<b>0.0</b>		0.1	0.0	<b>0.1</b>	
Portugal	1.5	2.0	0.7	<b>4.3</b>			0.5	<b>0.5</b>		55.3	5.6	<b>65.7</b>	
Spanien			0.2	<b>0.2</b>			0.2	<b>0.2</b>		24.5	0.0	<b>24.8</b>	
Griechenland			2.4	<b>2.4</b>			74.0	<b>74.0</b>		0.0	0.0	<b>76.5</b>	
Europa übrige			270.2	<b>270.2</b>		0.0	3.8	<b>3.8</b>		84.0	28.2	<b>386.2</b>	
<b>Total Europa</b>	<b>116.7</b>	<b>364.7</b>	<b>2'243.4</b>	<b>2'724.8</b>	<b>53.5</b>	<b>183.4</b>	<b>827.7</b>	<b>1'064.6</b>	<b>1.0</b>	<b>2'076.8</b>	<b>376.9</b>	<b>6'244.1</b>	
Kanada										0.1		<b>0.1</b>	
USA										0.1		<b>0.1</b>	
Nordamerika übrige													
Lateinamerika													
Afrika													
Asien													
Australien													
Andere Länder		0.1		<b>0.1</b>						0.0	0.0	<b>0.1</b>	
<b>Total andere Länder</b>		<b>0.1</b>		<b>0.1</b>						<b>0.2</b>	<b>0.0</b>	<b>0.3</b>	
<b>Total</b>	<b>116.7</b>	<b>364.8</b>	<b>2'243.4</b>	<b>2'724.9</b>	<b>53.5</b>	<b>183.4</b>	<b>827.7</b>	<b>1'064.6</b>	<b>1.0</b>	<b>2'077.0</b>	<b>376.9</b>	<b>6'244.4</b>	

Quelle: Bundesamt für Zoll und Grenzsicherheit BAZG

## Käseimport nach Ländern

Februar 2023

(t)												
	Mascarpone, Ricotta Romana	Mozzarella	Andere Frischkäse / Quark	Total Frischkäse / Quark	Danablu, Gorgonzola, Roquefort	Brie, Camembert, Reblochon	Andere Weichkäse	Total Weichkäse	Kräuterkäse	Hart- und Halbhartkäse	Schmelzkäse	Total
Deutschland		96.2	507.4	<b>603.6</b>	1.0	15.7	170.0	<b>186.6</b>	0.0	419.8	211.2	<b>1'421.2</b>
Frankreich	0.1	17.6	250.6	<b>268.2</b>	12.8	161.7	302.6	<b>477.1</b>		147.1	80.7	<b>973.1</b>
Italien	90.0	198.7	711.9	<b>1'000.6</b>	38.1	5.0	132.8	<b>176.0</b>	0.0	778.8	10.5	<b>1'965.9</b>
Niederlande			42.7	<b>42.7</b>						87.1	0.0	<b>129.8</b>
Belgien			0.6	<b>0.6</b>		0.8	11.7	<b>12.6</b>		210.8	0.0	<b>224.0</b>
Luxemburg												
Österreich	0.0	0.6	32.8	<b>33.4</b>		0.8	15.0	<b>15.8</b>		28.4	51.3	<b>128.9</b>
Grossbritannien							0.2	<b>0.2</b>		104.0	0.5	<b>104.8</b>
Dänemark			114.9	<b>114.9</b>			53.7	<b>53.7</b>		16.5	2.9	<b>187.9</b>
Norwegen			0.0	<b>0.0</b>							0.0	<b>0.0</b>
Schweden			0.0	<b>0.0</b>						0.1	0.0	<b>0.2</b>
Portugal	1.6	3.4	2.1	<b>7.0</b>			1.0	<b>1.0</b>		41.0	0.7	<b>49.8</b>
Spanien			0.0	<b>0.0</b>		0.2	0.3	<b>0.5</b>		13.8		<b>14.3</b>
Griechenland		0.2	1.9	<b>2.2</b>			85.8	<b>85.8</b>		2.2	0.0	<b>90.1</b>
Europa übrige			158.9	<b>158.9</b>			7.2	<b>7.2</b>		70.8	0.0	<b>237.0</b>
<b>Total Europa</b>	<b>91.7</b>	<b>316.7</b>	<b>1'823.9</b>	<b>2'232.2</b>	<b>51.9</b>	<b>184.2</b>	<b>780.3</b>	<b>1'016.4</b>	<b>0.0</b>	<b>1'920.4</b>	<b>357.9</b>	<b>5'527.0</b>
Kanada												
USA										0.1		<b>0.1</b>
Nordamerika übrige												
Lateinamerika												
Afrika												
Asien											0.0	<b>0.0</b>
Australien												
Andere Länder												
<b>Total andere Länder</b>										<b>0.1</b>	<b>0.0</b>	<b>0.1</b>
<b>Total</b>	<b>91.7</b>	<b>316.7</b>	<b>1'823.9</b>	<b>2'232.2</b>	<b>51.9</b>	<b>184.2</b>	<b>780.3</b>	<b>1'016.4</b>	<b>0.0</b>	<b>1'920.5</b>	<b>357.9</b>	<b>5'527.1</b>

Quelle: Bundesamt für Zoll und Grenzsicherheit BAZG

Käseimport nach Ländern

Jan. - Feb. 2024

(t)												
	Mascarpone, Ricotta Romana	Mozzarella	Andere Frischkäse / Quark	Total Frischkäse / Quark	Danablu, Gorgonzola, Roquefort	Brie, Camembert, Reblochon	Andere Weichkäse	Total Weichkäse	Kräuterkäse	Hart- und Halbhartkäse	Schmelzkäse	Total
Deutschland	0.1	117.6	1'238.2	<b>1'355.9</b>	0.1	43.2	340.1	<b>383.4</b>	1.0	944.8	450.2	<b>3'135.3</b>
Frankreich	0.0	14.4	592.8	<b>607.2</b>	23.9	360.6	586.2	<b>970.7</b>	0.0	375.5	139.1	<b>2'092.4</b>
Italien	198.5	464.4	1'531.3	<b>2'194.2</b>	84.3	7.3	306.4	<b>397.9</b>	1.1	1'684.7	20.1	<b>4'298.1</b>
Niederlande		84.4	227.3	<b>311.7</b>			6.5	<b>6.5</b>		1.1		<b>319.3</b>
Belgien		20.4	59.3	<b>79.7</b>		1.4	63.2	<b>64.6</b>		439.2	0.2	<b>583.7</b>
Luxemburg												
Österreich	0.1	1.4	58.2	<b>59.7</b>		2.1	12.4	<b>14.4</b>		116.6	102.9	<b>293.5</b>
Grossbritannien			3.0	<b>3.0</b>			0.1	<b>0.1</b>		209.6	1.0	<b>213.7</b>
Dänemark		21.6	303.3	<b>324.9</b>	0.1		99.5	<b>99.6</b>		57.7	4.9	<b>487.1</b>
Norwegen			0.4	<b>0.4</b>			0.0	<b>0.0</b>		0.1	0.0	<b>0.4</b>
Schweden			0.0	<b>0.0</b>		0.0	0.0	<b>0.0</b>		0.3	0.0	<b>0.3</b>
Portugal	1.9	4.0	2.7	<b>8.7</b>			1.3	<b>1.3</b>		99.3	6.2	<b>115.5</b>
Spanien			0.2	<b>0.2</b>			0.4	<b>0.4</b>		45.0	0.0	<b>45.5</b>
Griechenland			4.5	<b>4.5</b>			188.7	<b>188.7</b>		6.4	0.0	<b>199.6</b>
Europa übrige			458.6	<b>458.6</b>		0.0	10.1	<b>10.1</b>		99.2	28.4	<b>596.3</b>
<b>Total Europa</b>	<b>200.6</b>	<b>728.2</b>	<b>4'479.8</b>	<b>5'408.6</b>	<b>108.3</b>	<b>414.6</b>	<b>1'614.8</b>	<b>2'137.7</b>	<b>2.2</b>	<b>4'079.3</b>	<b>752.9</b>	<b>12'380.7</b>
Kanada										0.1		<b>0.1</b>
USA										0.2		<b>0.2</b>
Nordamerika übrige												
Lateinamerika										0.1		<b>0.1</b>
Afrika												
Asien												
Australien												
Andere Länder		0.1		<b>0.1</b>						0.0	0.0	<b>0.1</b>
<b>Total andere Länder</b>		<b>0.1</b>		<b>0.1</b>						<b>0.5</b>	<b>0.0</b>	<b>0.5</b>
<b>Total</b>	<b>200.6</b>	<b>728.3</b>	<b>4'479.8</b>	<b>5'408.7</b>	<b>108.3</b>	<b>414.6</b>	<b>1'614.8</b>	<b>2'137.7</b>	<b>2.2</b>	<b>4'079.8</b>	<b>752.9</b>	<b>12'381.2</b>

Quelle: Bundesamt für Zoll und Grenzsicherheit BAZG

## Käseimport nach Ländern

Jan. - Feb. 2023

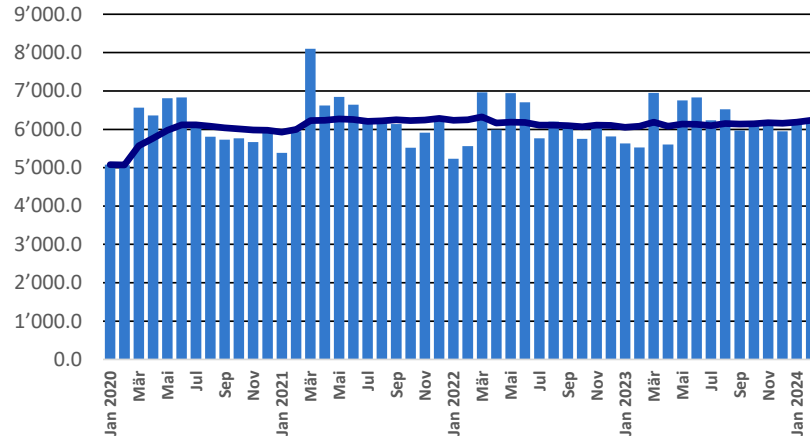
(t)	Mascarpone, Ricotta Romana	Mozzarella	Andere Frischkäse / Quark	Total Frischkäse / Quark	Danablu, Gorgonzola, Roquefort	Brie, Camembert, Reblochon	Andere Weichkäse	Total Weichkäse	Kräuterkäse	Hart- und Halbhartkäse	Schmelzkäse	Total
Deutschland	3.2	156.6	1'121.3	<b>1'281.1</b>	1.0	30.8	346.5	<b>378.3</b>	0.6	868.7	426.0	<b>2'954.7</b>
Frankreich	0.1	34.8	530.1	<b>565.0</b>	21.4	324.5	545.2	<b>891.1</b>		341.8	156.0	<b>1'953.8</b>
Italien	167.0	410.0	1'350.2	<b>1'927.2</b>	72.1	7.3	268.3	<b>347.7</b>	0.0	1'552.4	18.4	<b>3'845.6</b>
Niederlande			107.4	<b>107.4</b>						151.9	0.0	<b>259.4</b>
Belgien		21.6	43.2	<b>64.8</b>		0.8	18.4	<b>19.3</b>		386.8	0.1	<b>471.0</b>
Luxemburg												
Österreich	0.1	1.0	59.7	<b>60.8</b>		1.4	18.6	<b>20.0</b>	0.0	54.3	102.8	<b>237.9</b>
Grossbritannien			2.8	<b>2.8</b>			0.5	<b>0.5</b>		199.3	0.9	<b>203.5</b>
Dänemark			268.9	<b>268.9</b>			118.5	<b>118.5</b>		62.2	6.0	<b>455.6</b>
Norwegen			0.2	<b>0.2</b>			0.0	<b>0.0</b>		0.0	0.0	<b>0.3</b>
Schweden			0.0	<b>0.0</b>						0.2	0.0	<b>0.3</b>
Portugal	2.8	6.1	2.3	<b>11.2</b>			2.5	<b>2.5</b>		83.2	0.9	<b>97.7</b>
Spanien			0.4	<b>0.4</b>		0.4	0.5	<b>1.0</b>		34.2		<b>35.6</b>
Griechenland		0.6	7.3	<b>8.0</b>			187.9	<b>187.9</b>		10.4	0.0	<b>206.4</b>
Europa übrige			326.5	<b>326.5</b>			16.0	<b>16.0</b>		94.0	0.2	<b>436.7</b>
<b>Total Europa</b>	<b>173.1</b>	<b>630.7</b>	<b>3'820.6</b>	<b>4'624.4</b>	<b>94.5</b>	<b>365.3</b>	<b>1'522.9</b>	<b>1'982.8</b>	<b>0.6</b>	<b>3'839.3</b>	<b>711.2</b>	<b>11'158.3</b>
Kanada												
USA									0.2			<b>0.2</b>
Nordamerika übrige												
Lateinamerika												
Afrika												
Asien											0.0	<b>0.0</b>
Australien												
Andere Länder												
<b>Total andere Länder</b>									<b>0.2</b>	<b>0.0</b>		<b>0.2</b>
<b>Total</b>	<b>173.1</b>	<b>630.7</b>	<b>3'820.6</b>	<b>4'624.4</b>	<b>94.5</b>	<b>365.3</b>	<b>1'522.9</b>	<b>1'982.8</b>	<b>0.6</b>	<b>3'839.5</b>	<b>711.2</b>	<b>11'158.5</b>

Quelle: Bundesamt für Zoll und Grenzsicherheit BAZG

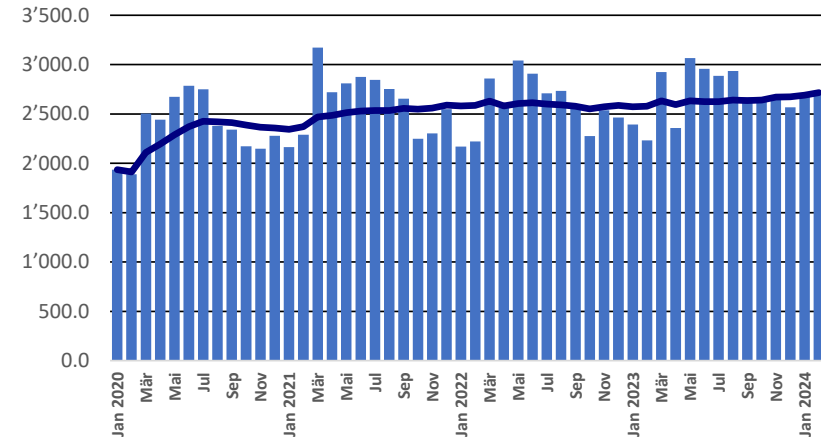


## Import ab 2020 - Mittelwert der letzten 12 Monate

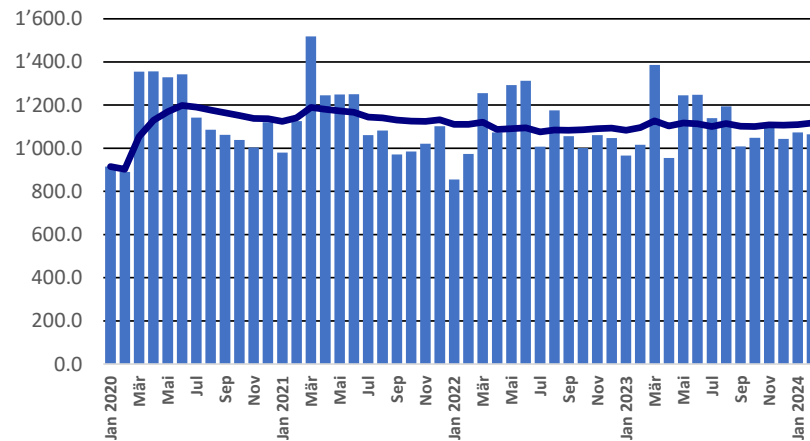
**Total Käseimport**



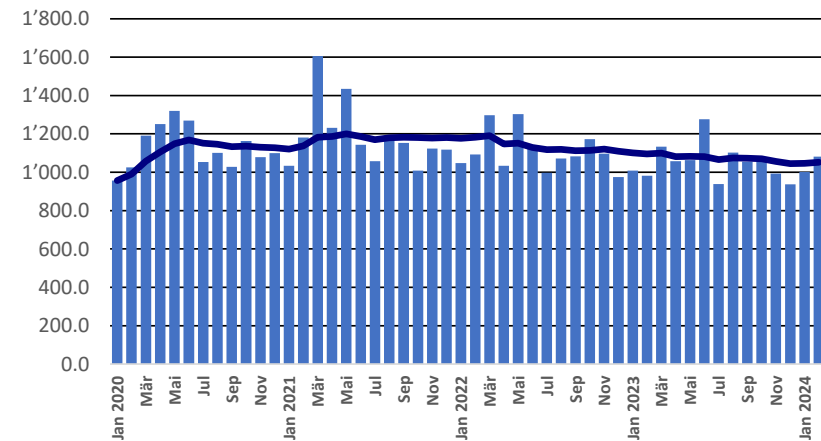
**Frischkäse**



**Weichkäse**

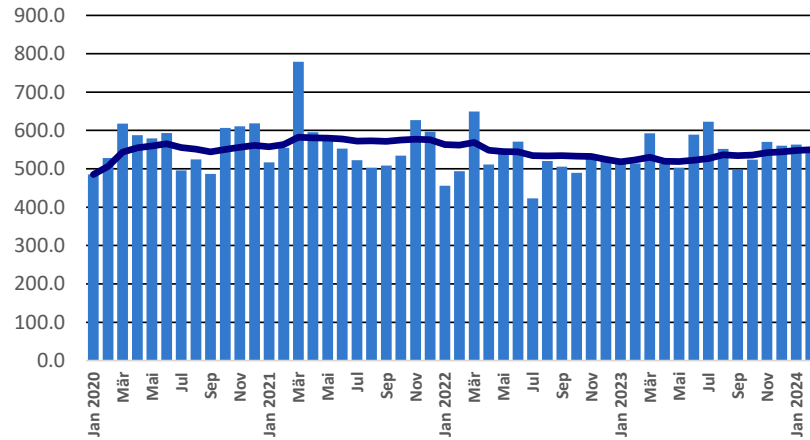


**Halbhartkäse**

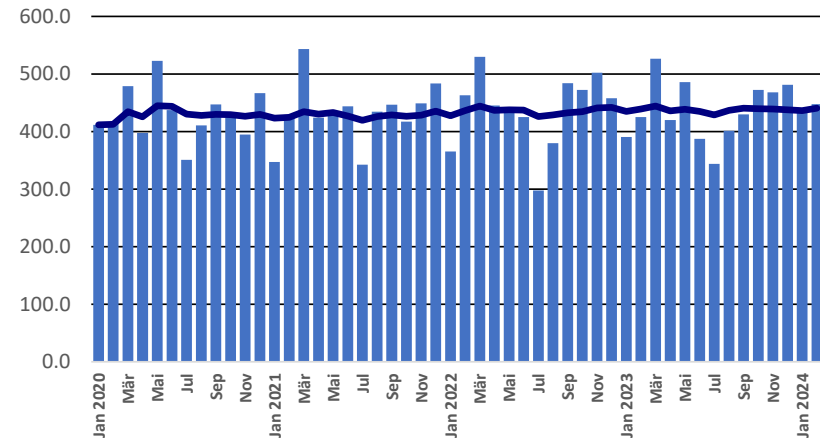


## Import ab 2020 - Mittelwert der letzten 12 Monate

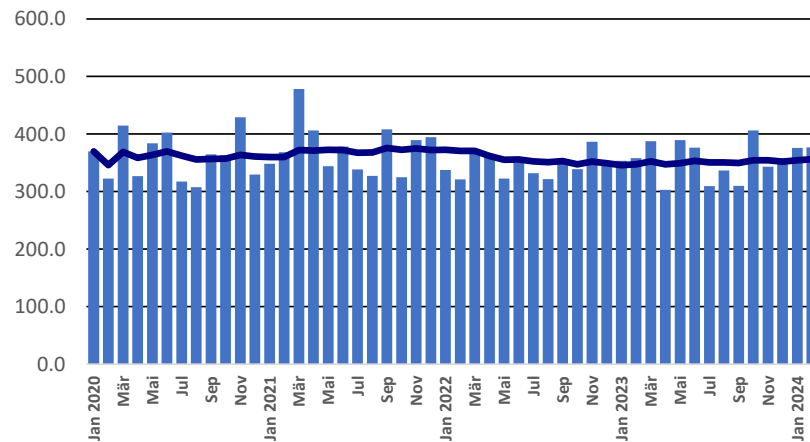
Hartkäse



Extrahartkäse

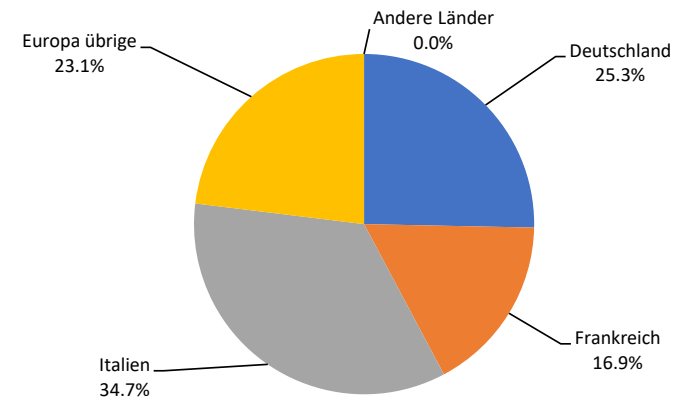


Schmelzkäse



Käseimport nach Ländern, Januar - Februar 2024

Total 12'381 Tonnen



## Import andere Milchprodukte

Milchprodukte (t)	Monatliche Importe		Differenz zum Vorjahres-		Kumulierte Importe		Differenz zur Vorjahresperiode	
	Februar 2023	Februar 2024	Monat	(%)	Jan. - Feb. 2023	Jan. - Feb. 2024	(%)	(%)
Magermilch	0.4	0.5	0.2	49.6	0.6	1.1	0.5	87.2
Milch	1'996.1	2'614.9	618.9	31.0	4'082.1	5'247.0	1'164.9	28.5
Milch > 6% Fett	0.0	0.3	0.3	2225.0	0.1	0.4	0.3	248.5
Rahm	221.0	109.1	-111.9	-50.6	349.2	161.7	-187.5	-53.7
Magermilchpulver	3.8	33.6	29.8	782.2	28.6	59.2	30.6	106.9
Milchpulver	108.2	338.2	230.0	212.5	226.3	705.0	478.7	211.5
Rahmpulver	0.2	46.8	46.6	22749.8	19.9	83.6	63.7	320.0
Milch eingedickt	44.2	15.4	-28.9	-65.2	114.5	81.8	-32.7	-28.5
Rahm eingedickt	44.8	64.8	20.1	44.8	61.6	172.4	110.8	179.8
Jogurt	709.2	871.0	161.9	22.8	1'367.5	1'633.0	265.5	19.4
Andere Frischprodukte	7.4	11.1	3.7	50.5	13.5	20.9	7.4	54.8
Molke	674.3	507.0	-167.3	-24.8	1'384.0	1'098.8	-285.3	-20.6
Molkenpulver	3.6	5.5	1.9	54.7	5.1	10.0	4.8	94.4
Molke eingedickt	1.2	0.1	-1.1	-95.0	1.3	0.1	-1.2	-93.1
Butter (ohne entwässerte Butter)	776.3	22.7	-753.6	-97.1	1'669.7	77.2	-1'592.5	-95.4
Brotaufstrich auf Milchbasis	0.0	0.0	0.0	0.0	0.0	0.1	0.1	1044.4
Andere Fettstoffe aus Milch	178.9	141.0	-37.9	-21.2	318.8	291.4	-27.4	-8.6
Kaseine	22.2	21.6	-0.6	-2.7	22.8	44.0	21.2	93.2
Milchalbumin	296.8	254.3	-42.5	-14.3	466.7	399.3	-67.4	-14.4
Andere Albumine	0.3	0.2	-0.1	-46.0	4.4	0.3	-4.1	-93.3

Quelle: Bundesamt für Zoll und Grenzsicherheit BAZG

Milchprüfung (Kuhmilch)

Statistische Masszahlen [basierend auf allen Einzelergebnissen\*]

Februar 2024

		Mittelwert	Standard-abw.	5%- Quantil	10%-Quantil	Median	90%-Quantil	95%-Quantil
Keimzahl	Anzahl Proben	1'000 Keime/ml	1'000 Keime/ml	1'000 Keime/ml	1'000 Keime/ml	1'000 Keime/ml	1'000 Keime/ml	1'000 Keime/ml
	32'366	8	83	1	1	4	10	15
Somatische Zellen	Anzahl Proben	1'000 Zellen/ml	1'000 Zellen/ml	1'000 Zellen/ml	1'000 Zellen/ml	1'000 Zellen/ml	1'000 Zellen/ml	1'000 Zellen/ml
	32'314	111	81	32	40	89	205	256
Gefrierpunkt	Anzahl Proben	°C	°C	°C	°C	°C	°C	°C
	32'390	-0.524	0.005	-0.531	-0.530	-0.524	-0.519	-0.517

\* Berücksichtigt wurden alle Milchprüfungsproben, bei denen für ☐ das jeweilige Analysekriterium ein Ergebnis vorlag. Schweiz, ☐ ohne Frankreich (Zonenmilch) und Fürstentum Liechtenstein.☐

Verteilung Keimzahl / Bereiche in 1'000 Keime/ml aller Einzelergebnisse\*

Februar 2024

Von- Bis	1 - 4	5 - 6	7 - 8	9 - 10	11 - 29	30 - 79	80 - 99	100 - 299	300 - 599	600 - 999	1'000 - 2'999	>= 3'000	Total Einzelergebnisse
Anzahl	18'967	6'086	3'065	1'372	2'280	412	32	100	26	9	13	4	32'366
%	58.60	18.80	9.47	4.24	7.04	1.27	0.10	0.31	0.08	0.03	0.04	0.01	100

Verteilung Somatische Zellen / Bereiche in 1'000 Zellen/ml aller Einzelergebnisse\*

Februar 2024

Von- Bis	1 - 49	50 - 100	101 - 149	150 - 199	200 - 249	250 - 299	300 - 349	350 - 399	400 - 599	600 - 799	800 - 999	>= 1'000	Total Einzelergebnisse
Anzahl	5'699	12'770	6'871	3'493	1'730	806	400	215	267	40	12	11	32'314
%	17.64	39.52	21.26	10.81	5.35	2.49	1.24	0.67	0.83	0.12	0.04	0.03	100

Verteilung Gefrierpunkt / Bereiche in °C aller Einzelergebnisse\*

Februar 2024

Von- Bis	>= -0.540	-0.539 - -0.536	-0.535 - -0.532	-0.531 - -0.528	-0.527 - -0.524	-0.523 - -0.520	-0.519 - -0.517	-0.516 - -0.512	-0.511 - -0.508	-0.507 - -0.504	-0.503 - -0.500	>= -0.499	Total Einzelergebnisse
Anzahl	21	126	1'408	6'164	11'289	9'229	2'742	1'082	163	73	27	66	32'390
%	0.06	0.39	4.35	19.03	34.85	28.49	8.47	3.34	0.50	0.23	0.08	0.20	100

Quellen: Suiselab AG Zollikofen, TSM Treuhand GmbH Bern

Öffentlich-rechtliche Bewertung Ergebnisse Milchprüfung (Kuhmilch) Schweiz Februar 2024										
Kanton	Keimzahl (Anzahl Betriebe)									
	Keine Beanstandung		1. Beanstandung		2. Beanstandung		3. Beanstandung		Total Bewertungen	
	K-0	%	K-1B/4M	%	K-2B/4M	%	K-3B/4M	%	K-Total	%
AG	554	99.64	2	0.36	0	0.00	0	0.00	556	100
AI	252	100.00	0	0.00	0	0.00	0	0.00	252	100
AR	359	99.45	2	0.55	0	0.00	0	0.00	361	100
BE	4'339	99.88	4	0.09	1	0.02	0	0.00	4'344	100
BS/BL	220	100.00	0	0.00	0	0.00	0	0.00	220	100
FR	1'191	99.92	1	0.08	0	0.00	0	0.00	1'192	100
GE	4	100.00	0	0.00	0	0.00	0	0.00	4	100
GL	175	100.00	0	0.00	0	0.00	0	0.00	175	100
GR	483	99.79	0	0.00	1	0.21	0	0.00	484	100
JU	353	99.44	2	0.56	0	0.00	0	0.00	355	100
LU	1'723	99.77	3	0.17	1	0.06	0	0.00	1'727	100
NE	313	100.00	0	0.00	0	0.00	0	0.00	313	100
NW	208	100.00	0	0.00	0	0.00	0	0.00	208	100
OW	358	100.00	0	0.00	0	0.00	0	0.00	358	100
SG	1'780	99.72	5	0.28	0	0.00	0	0.00	1'785	100
SH	54	100.00	0	0.00	0	0.00	0	0.00	54	100
SO	366	100.00	0	0.00	0	0.00	0	0.00	366	100
SZ	548	99.28	4	0.72	0	0.00	0	0.00	552	100
TG	803	99.50	3	0.37	1	0.12	0	0.00	807	100
TI	85	100.00	0	0.00	0	0.00	0	0.00	85	100
UR	158	100.00	0	0.00	0	0.00	0	0.00	158	100
VD	631	99.53	3	0.47	0	0.00	0	0.00	634	100
VS	304	99.02	1	0.33	1	0.33	1	0.33	307	100
ZG	207	100.00	0	0.00	0	0.00	0	0.00	207	100
ZH	760	99.87	1	0.13	0	0.00	0	0.00	761	100
<b>Total</b>	<b>16'228</b>	<b>99.77</b>	<b>31</b>	<b>0.19</b>	<b>5</b>	<b>0.03</b>	<b>1</b>	<b>0.01</b>	<b>16'265</b>	<b>100</b>
F*	41	100.00	0	0.00	0	0.00	0	0.00	41	100
FL**	38	100.00	0	0.00	0	0.00	0	0.00	38	100
<b>Total</b>	<b>16'307</b>	<b>99.77</b>	<b>31</b>	<b>0.19</b>	<b>5</b>	<b>0.03</b>	<b>1</b>	<b>0.01</b>	<b>16'344</b>	<b>100</b>

**Legende:**

- K-0 Anzahl Betriebe ohne Beanstandung der Keimzahl beim Monatsergebnis\* im Untersuchungsmonat, d.h. Monatsergebnis <80'000 Keime/ml
- K-1B/4M Anzahl Betriebe mit der 1. Beanstandung der Keimzahl in 4 Monaten
- K-2B/4M Anzahl Betriebe mit der 2. Beanstandung der Keimzahl in 4 Monaten
- K-3B/4M Anzahl Betriebe mit der 3. Beanstandung der Keimzahl in 4 Monaten
- K-Total Total auf Keimzahl bewertete Betriebe

\* Monatsergebnis = geometrischer Mittelwert des Analyseregnergebnisses aus der ersten und zweiten Probe eines Monats. Liegt ausnahmsweise nur ein Ergebnis vor, so gilt dieses als Monatswert.

- \* F Proben aus Frankreich (Zonenmilch)
- \*\* FL Proben aus Fürstentum Liechtenstein

Quellen: Suiselab AG Zollikofen, TSM Treuhand GmbH Bern

Öffentlich-rechtliche Bewertung Ergebnisse Milchprüfung (Kuhmilch) Schweiz Februar 2024												
Kanton	Somatische Zellen (Anzahl Betriebe)										Total Bewertungen	
	Keine Beanstandung		1. Beanstandung		2. Beanstandung		3. Beanstandung		4. Beanstandung			
	Z-0	%	Z-1B/5M	%	Z-2B/5M	%	Z-3B/5M	%	Z-4B/5M	%	Z-Total	%
AG	552	99.28	3	0.54	0	0.00	1	0.18	0	0.00	556	100
AI	249	99.20	1	0.40	0	0.00	1	0.40	0	0.00	251	100
AR	358	99.17	2	0.55	0	0.00	1	0.28	0	0.00	361	100
BE	4'314	99.31	24	0.55	6	0.14	0	0.00	0	0.00	4'344	100
BS/BL	220	100.00	0	0.00	0	0.00	0	0.00	0	0.00	220	100
FR	1'183	99.24	5	0.42	1	0.08	3	0.25	0	0.00	1'192	100
GE	4	100.00	0	0.00	0	0.00	0	0.00	0	0.00	4	100
GL	174	99.43	1	0.57	0	0.00	0	0.00	0	0.00	175	100
GR	481	99.38	1	0.21	2	0.41	0	0.00	0	0.00	484	100
JU	353	99.44	1	0.28	1	0.28	0	0.00	0	0.00	355	100
LU	1'721	99.59	6	0.35	1	0.06	0	0.00	0	0.00	1'728	100
NE	311	99.36	1	0.32	1	0.32	0	0.00	0	0.00	313	100
NW	207	99.52	1	0.48	0	0.00	0	0.00	0	0.00	208	100
OW	356	99.44	2	0.56	0	0.00	0	0.00	0	0.00	358	100
SG	1'770	99.22	6	0.34	4	0.22	4	0.22	0	0.00	1'784	100
SH	54	100.00	0	0.00	0	0.00	0	0.00	0	0.00	54	100
SO	364	99.45	1	0.27	1	0.27	0	0.00	0	0.00	366	100
SZ	549	99.82	1	0.18	0	0.00	0	0.00	0	0.00	550	100
TG	802	99.38	2	0.25	2	0.25	1	0.12	0	0.00	807	100
TI	84	98.82	0	0.00	0	0.00	1	1.18	0	0.00	85	100
UR	158	100.00	0	0.00	0	0.00	0	0.00	0	0.00	158	100
VD	624	98.42	7	1.10	2	0.32	1	0.16	0	0.00	634	100
VS	306	99.35	2	0.65	0	0.00	0	0.00	0	0.00	308	100
ZG	205	99.03	2	0.97	0	0.00	0	0.00	0	0.00	207	100
ZH	755	99.21	5	0.66	0	0.00	1	0.13	0	0.00	761	100
<b>Total</b>	<b>16'154</b>	<b>99.33</b>	<b>74</b>	<b>0.46</b>	<b>21</b>	<b>0.13</b>	<b>14</b>	<b>0.09</b>	<b>0</b>	<b>0.00</b>	<b>16'263</b>	<b>100</b>
F*	41	100.00	0	0.00	0	0.00	0	0.00	0	0.00	41	100
FL**	38	100.00	0	0.00	0	0.00	0	0.00	0	0.00	38	100
<b>Total</b>	<b>16'233</b>	<b>99.33</b>	<b>74</b>	<b>0.45</b>	<b>21</b>	<b>0.13</b>	<b>14</b>	<b>0.09</b>	<b>0</b>	<b>0.00</b>	<b>16'342</b>	<b>100</b>

**Legende:**

- Z-0 Anzahl Betriebe ohne Beanstandung bei den somatischen Zellen beim Monatsergebnis\* im Untersuchungsmonat, d.h. Monatsergebnis <350'000 somatische Zellen/ml
- Z-1B/5M Anzahl Betriebe mit der 1. Beanstandung bei den somatischen Zellen in 5 Monaten
- Z-2B/5M Anzahl Betriebe mit der 2. Beanstandung bei den somatischen Zellen in 5 Monaten
- Z-3B/5M Anzahl Betriebe mit der 3. Beanstandung bei den somatischen Zellen in 5 Monaten
- Z-4B/5M Anzahl Betriebe mit der 4. Beanstandung bei den somatischen Zellen in 5 Monaten
- Z-Total Total auf somatische Zellen bewertete Betriebe

\* Monatsergebnis = geometrischer Mittelwert des Analyseergebnisses aus der ersten und zweiten Probe eines Monats. Liegt ausnahmsweise nur ein Ergebnis vor, so gilt dieses als Monatswert.

- \* F Proben aus Frankreich (Zonenmilch)
- \*\* FL Proben aus Fürstentum Liechtenstein

Quellen: Suissselab AG Zollikofen, TSM Treuhand GmbH Bern

Öffentlich-rechtliche Bewertung Ergebnisse Milchprüfung (Kuhmilch) Schweiz Februar 2024						
Kanton	Hemmstoffe (Anzahl Betriebe)					
	Kein Hemmstoffnachweis		Hemmstoffnachweis		Total Bewertungen	
	H-0	%	H-1	%	H-total	%
AG	556	100.00	0	0.00	556	100
AI	252	100.00	0	0.00	252	100
AR	364	100.00	0	0.00	364	100
BE	4'345	100.00	0	0.00	4'345	100
BS/BL	220	100.00	0	0.00	220	100
FR	1'191	99.75	3	0.25	1'194	100
GE	4	100.00	0	0.00	4	100
GL	175	99.43	1	0.57	176	100
GR	484	100.00	0	0.00	484	100
JU	355	100.00	0	0.00	355	100
LU	1'729	99.83	3	0.17	1'732	100
NE	313	99.68	1	0.32	314	100
NW	208	100.00	0	0.00	208	100
OW	358	100.00	0	0.00	358	100
SG	1'787	99.89	2	0.11	1'789	100
SH	54	100.00	0	0.00	54	100
SO	366	100.00	0	0.00	366	100
SZ	552	100.00	0	0.00	552	100
TG	808	99.75	2	0.25	810	100
TI	85	100.00	0	0.00	85	100
UR	158	100.00	0	0.00	158	100
VD	633	99.69	2	0.31	635	100
VS	307	99.68	1	0.32	308	100
ZG	207	100.00	0	0.00	207	100
ZH	761	100.00	0	0.00	761	100
<b>Total</b>	<b>16'272</b>	<b>99.91</b>	<b>15</b>	<b>0.09</b>	<b>16'287</b>	<b>100</b>
F*	41	100.00	0	0.00	41	100
FL**	38	100.00	0	0.00	38	100
<b>Total</b>	<b>16'351</b>	<b>99.91</b>	<b>15</b>	<b>0.09</b>	<b>16'366</b>	<b>100</b>

**Legende:**

- H-0 Anzahl Betriebe ohne Hemmstoffnachweis im Untersuchungsmonat
- H-1 Anzahl Betriebe mit Hemmstoffnachweis im Untersuchungsmonat
- H-Total Total auf Hemmstoff untersuchte Betriebe

- \* F Proben aus Frankreich (Zonenmilch)
- \*\* FL Proben aus Fürstentum Liechtenstein

Quellen: Suisselab AG Zollikofen, TSM Treuhand GmbH Bern

Öffentlich-rechtliche Bewertung Ergebnisse Milchprüfung (Kuhmilch) Schweiz Februar 2024										
Kanton	Liefersperrn (Anzahl Betriebe)									
	Keime		Somatische Zellen		Hemmstoffe		Folgesperren		Total Sperren	
	Sp-K	%	Sp-Z	%	Sp-H	%	Sp-Folge	%	Sp-Total	%
AG	0	0.00	0	0.00	0	0.00	0	0.00	0	100
AI	0	0.00	0	0.00	0	0.00	0	0.00	0	100
AR	0	0.00	0	0.00	0	0.00	1	100.00	1	100
BE	0	0.00	0	0.00	0	0.00	1	100.00	1	100
BS/BL	0	0.00	0	0.00	0	0.00	1	100.00	1	100
FR	0	0.00	0	0.00	2	100.00	0	0.00	2	100
GE	0	0.00	0	0.00	0	0.00	0	0.00	0	100
GL	0	0.00	0	0.00	1	100.00	0	0.00	1	100
GR	0	0.00	0	0.00	0	0.00	0	0.00	0	100
JU	0	0.00	0	0.00	0	0.00	0	0.00	0	100
LU	0	0.00	0	0.00	3	100.00	0	0.00	3	100
NE	0	0.00	0	0.00	1	100.00	0	0.00	1	100
NW	0	0.00	0	0.00	0	0.00	0	0.00	0	100
OW	0	0.00	0	0.00	0	0.00	0	0.00	0	100
SG	0	0.00	0	0.00	2	100.00	0	0.00	2	100
SH	0	0.00	0	0.00	0	0.00	0	0.00	0	100
SO	0	0.00	0	0.00	0	0.00	0	0.00	0	100
SZ	0	0.00	0	0.00	0	0.00	0	0.00	0	100
TG	0	0.00	0	0.00	2	100.00	0	0.00	2	100
TI	0	0.00	0	0.00	0	0.00	0	0.00	0	100
UR	0	0.00	0	0.00	0	0.00	0	0.00	0	100
VD	0	0.00	0	0.00	1	50.00	1	50.00	2	100
VS	1	50.00	0	0.00	1	50.00	0	0.00	2	100
ZG	0	0.00	0	0.00	0	0.00	0	0.00	0	100
ZH	0	0.00	0	0.00	0	0.00	0	0.00	0	100
<b>Total</b>	<b>1</b>	<b>5.56</b>	<b>0</b>	<b>0.00</b>	<b>13</b>	<b>72.22</b>	<b>4</b>	<b>22.22</b>	<b>18</b>	<b>100</b>
F*	0	0	0	0	0	0	0	0	0	100
FL**	0	0	0	0	0	0	0	0	0	100
<b>Total</b>	<b>1</b>	<b>5.56</b>	<b>0</b>	<b>0.00</b>	<b>13</b>	<b>72.22</b>	<b>4</b>	<b>22.22</b>	<b>18</b>	<b>100</b>

**Legende:**

- Sp-K Anzahl Milchliefer Sperren aufgrund von 3 Beanstandungen bei der Keimzahl innerhalb von 4 Monaten
- Sp-Z Anzahl Milchliefer Sperren aufgrund von 4 Beanstandungen bei den somatischen Zellen innerhalb von 5 Monaten
- Sp-H Anzahl Milchliefer Sperren aufgrund von Hemmstoffnachweis
- Sp-Folge Anzahl Folgesperren im Rahmen vorangegangener Sperren
- Sp-Total Total Anzahl Milchliefer Sperren

- \* F Proben aus Frankreich (Zonenmilch)
- \*\* FL Proben aus Fürstentum Liechtenstein

Quellen: Suisselab AG Zollikofen, TSM Treuhand GmbH Bern



Privatrechtliche Bewertung Ergebnisse Milchprüfung (Kuhmilch) Schweiz																
Februar 2024																
Kanton	Keimzahl (Anzahl Betriebe)															
	Keine Beanstandung*				1. Beanstandung*		2. Beanstandung*		3. Beanstandung*		4. Beanstandung*		5. Beanstandung*		Total Bewertungen*	
	K-0≤10	%	K-0>10	%	K-1B/5M	%	K-2B/5M	%	K-3B/5M	%	K-4B/5M	%	K-5B/5M	%	K-Total	%
AG	438	78.78	106	19.06	7	1.26	3	0.54	2	0.36	0	0.00	0	0.00	556	100
AI	217	86.11	33	13.10	2	0.79	0	0.00	0	0.00	0	0.00	0	0.00	252	100
AR	331	91.18	28	7.71	0	0.00	1	0.28	3	0.83	0	0.00	0	0.00	363	100
BE	3'832	88.21	465	10.70	27	0.62	14	0.32	2	0.05	2	0.05	2	0.05	4'344	100
BS/BL	192	87.27	27	12.27	1	0.45	0	0.00	0	0.00	0	0.00	0	0.00	220	100
FR	1'024	85.98	155	13.01	6	0.50	5	0.42	1	0.08	0	0.00	0	0.00	1'191	100
GE	3	75.00	1	25.00	0	0.00	0	0.00	0	0.00	0	0.00	0	0.00	4	100
GL	159	90.86	14	8.00	2	1.14	0	0.00	0	0.00	0	0.00	0	0.00	175	100
GR	437	90.29	41	8.47	3	0.62	2	0.41	1	0.21	0	0.00	0	0.00	484	100
JU	281	79.15	68	19.15	3	0.85	2	0.56	0	0.00	0	0.00	1	0.28	355	100
LU	1'492	86.39	218	12.62	11	0.64	3	0.17	2	0.12	0	0.00	1	0.06	1'727	100
NE	245	78.27	60	19.17	7	2.24	0	0.00	0	0.00	0	0.00	1	0.32	313	100
NW	184	88.46	23	11.06	1	0.48	0	0.00	0	0.00	0	0.00	0	0.00	208	100
OW	318	88.83	39	10.89	1	0.28	0	0.00	0	0.00	0	0.00	0	0.00	358	100
SG	1'621	90.71	155	8.67	1	0.06	8	0.45	1	0.06	1	0.06	0	0.00	1'787	100
SH	44	81.48	9	16.67	1	1.85	0	0.00	0	0.00	0	0.00	0	0.00	54	100
SO	295	80.60	70	19.13	1	0.27	0	0.00	0	0.00	0	0.00	0	0.00	366	100
SZ	468	84.78	75	13.59	4	0.72	4	0.72	1	0.18	0	0.00	0	0.00	552	100
TG	699	86.51	100	12.38	4	0.50	2	0.25	1	0.12	1	0.12	1	0.12	808	100
TI	75	88.24	9	10.59	1	1.18	0	0.00	0	0.00	0	0.00	0	0.00	85	100
UR	146	92.41	9	5.70	2	1.27	1	0.63	0	0.00	0	0.00	0	0.00	158	100
VD	504	79.62	121	19.12	4	0.63	3	0.47	1	0.16	0	0.00	0	0.00	633	100
VS	236	76.87	64	20.85	4	1.30	1	0.33	0	0.00	1	0.33	1	0.33	307	100
ZG	177	85.51	29	14.01	1	0.48	0	0.00	0	0.00	0	0.00	0	0.00	207	100
ZH	654	85.94	102	13.40	5	0.66	0	0.00	0	0.00	0	0.00	0	0.00	761	100
<b>Total</b>	<b>14'072</b>	<b>86.50</b>	<b>2'021</b>	<b>12.42</b>	<b>99</b>	<b>0.61</b>	<b>49</b>	<b>0.30</b>	<b>15</b>	<b>0.09</b>	<b>5</b>	<b>0.03</b>	<b>7</b>	<b>0.04</b>	<b>16'268</b>	<b>100</b>
F*	30	73.17	10	24.39	1	2.44	0	0.00	0	0.00	0	0.00	0	0.00	41	100
FL**	32	84.21	6	15.79	0	0.00	0	0.00	0	0.00	0	0.00	0	0.00	38	100
<b>Total</b>	<b>14'134</b>	<b>86.46</b>	<b>2'037</b>	<b>12.46</b>	<b>100</b>	<b>0.61</b>	<b>49</b>	<b>0.30</b>	<b>15</b>	<b>0.09</b>	<b>5</b>	<b>0.03</b>	<b>7</b>	<b>0.04</b>	<b>16'347</b>	<b>100</b>

**Legende:**

- K-0≤10 Anzahl Betriebe ohne privatrechtliche Beanstandung der Keimzahl im Untersuchungsmonat; das schlechtere Ergebnis aus der ersten und letzten Probe im Untersuchungsmonat hatte ≤ 10'000 Keime/ml
- K-0>10 Anzahl Betriebe ohne privatrechtliche Beanstandung der Keimzahl im Untersuchungsmonat; das schlechtere Ergebnis aus der ersten und letzten Probe im Untersuchungsmonat hatte zwischen >10'000 und ≤ 79'000 Keime/ml
- K-1B/5M Anzahl Betriebe mit der 1. Beanstandung der Keimzahl in 5 Monaten
- K-2B/5M Anzahl Betriebe mit der 2. Beanstandung der Keimzahl in 5 Monaten
- K-3B/5M Anzahl Betriebe mit der 3. Beanstandung der Keimzahl in 5 Monaten
- K-4B/5M Anzahl Betriebe mit der 4. Beanstandung der Keimzahl in 5 Monaten
- K-5B/5M Anzahl Betriebe mit der 5. Beanstandung und mehr der Keimzahl in 5 Monaten
- K-Total Total auf Keimzahl bewertete Betriebe

\* Bewertungen und Beanstandungen gemäss der Vereinbarung (Fromarte/VM/I/SMP) zur Ausgestaltung der Milchkaufverträge vom 15.12.2015

- \* F Proben aus Frankreich (Zonenmilch)
- \*\* FL Proben aus Fürstentum Liechtenstein

Quellen: SuisseLab AG Zollikofen, TSM Treuhand GmbH Bern

Privatrechtliche Bewertung Ergebnisse Milchprüfung (Kuhmilch) Schweiz																
Februar 2024																
Kanton	Somatische Zellen (Anzahl Betriebe)															
	Keine Beanstandung*		1. Beanstandung*		2. Beanstandung*		3. Beanstandung*		4. Beanstandung*		5. Beanstandung*		Total Bewertungen*			
	Z-0≤100	%	Z-0>100	%	Z-1B/5M	%	Z-2B/5M	%	Z-3B/5M	%	Z-4B/5M	%	Z-5B/5M	%	Z-Total	%
AG	138	24.82	394	70.86	16	2.88	7	1.26	0	0.00	1	0.18	0	0.00	556	100
AI	119	47.41	128	51.00	2	0.80	1	0.40	1	0.40	0	0.00	0	0.00	251	100
AR	162	44.63	191	52.62	5	1.38	1	0.28	2	0.55	2	0.55	0	0.00	363	100
BE	2'466	56.77	1'731	39.85	91	2.09	39	0.90	11	0.25	5	0.12	1	0.02	4'344	100
BS/BL	90	40.91	124	56.36	3	1.36	3	1.36	0	0.00	0	0.00	0	0.00	220	100
FR	582	48.87	567	47.61	23	1.93	12	1.01	6	0.50	1	0.08	0	0.00	1'191	100
GE	1	25.00	3	75.00	0	0.00	0	0.00	0	0.00	0	0.00	0	0.00	4	100
GL	108	61.71	64	36.57	3	1.71	0	0.00	0	0.00	0	0.00	0	0.00	175	100
GR	277	57.23	194	40.08	10	2.07	3	0.62	0	0.00	0	0.00	0	0.00	484	100
JU	155	43.66	189	53.24	4	1.13	5	1.41	1	0.28	1	0.28	0	0.00	355	100
LU	760	43.98	927	53.65	26	1.50	12	0.69	3	0.17	0	0.00	0	0.00	1'728	100
NE	136	43.45	165	52.72	5	1.60	3	0.96	4	1.28	0	0.00	0	0.00	313	100
NW	111	53.37	92	44.23	1	0.48	4	1.92	0	0.00	0	0.00	0	0.00	208	100
OW	168	46.93	182	50.84	7	1.96	1	0.28	0	0.00	0	0.00	0	0.00	358	100
SG	725	40.59	1'001	56.05	26	1.46	19	1.06	10	0.56	5	0.28	0	0.00	1'786	100
SH	9	16.67	44	81.48	1	1.85	0	0.00	0	0.00	0	0.00	0	0.00	54	100
SO	125	34.15	227	62.02	9	2.46	5	1.37	0	0.00	0	0.00	0	0.00	366	100
SZ	275	50.00	259	47.09	8	1.45	5	0.91	2	0.36	1	0.18	0	0.00	550	100
TG	236	29.21	539	66.71	14	1.73	14	1.73	3	0.37	2	0.25	0	0.00	808	100
TI	32	37.65	49	57.65	2	2.35	0	0.00	1	1.18	1	1.18	0	0.00	85	100
UR	89	56.33	61	38.61	3	1.90	4	2.53	1	0.63	0	0.00	0	0.00	158	100
VD	268	42.34	344	54.34	10	1.58	6	0.95	4	0.63	1	0.16	0	0.00	633	100
VS	180	58.44	119	38.64	6	1.95	1	0.32	1	0.32	1	0.32	0	0.00	308	100
ZG	87	42.03	115	55.56	4	1.93	1	0.48	0	0.00	0	0.00	0	0.00	207	100
ZH	241	31.67	496	65.18	12	1.58	8	1.05	4	0.53	0	0.00	0	0.00	761	100
<b>Total</b>	<b>7'540</b>	<b>46.35</b>	<b>8'205</b>	<b>50.44</b>	<b>291</b>	<b>1.79</b>	<b>154</b>	<b>0.95</b>	<b>54</b>	<b>0.33</b>	<b>21</b>	<b>0.13</b>	<b>1</b>	<b>0</b>	<b>16'266</b>	<b>100</b>
F*	10	24.39	29	70.73	0	0.00	2	4.88	0	0.00	0	0.00	0	0.00	41	100
FL**	11	28.95	26	68.42	1	2.63	0	0.00	0	0.00	0	0.00	0	0.00	38	100
<b>Total</b>	<b>7'561</b>	<b>46.26</b>	<b>8'260</b>	<b>50.54</b>	<b>292</b>	<b>1.79</b>	<b>156</b>	<b>0.95</b>	<b>54</b>	<b>0.33</b>	<b>21</b>	<b>0.13</b>	<b>1</b>	<b>0.01</b>	<b>16'345</b>	<b>100</b>

**Legende:**

- Z-0≤100 Anzahl Betriebe ohne privatrechtliche Beanstandung bei den somatischen Zellen im Untersuchungsmonat, d.h. das schlechtere Ergebnis aus der ersten und letzten Probe im Untersuchungsmonat hatte ≤ 100'000 somatische Zellen/ml
- Z-0>100 Anzahl Betriebe ohne privatrechtliche Beanstandung bei den somatischen Zellen im Untersuchungsmonat; das schlechtere Ergebnis aus der ersten und letzten Probe im Untersuchungsmonat hatte zwischen >100'000 und ≤349'000 somatische Zellen/ml
- Z-1B/5M Anzahl Betriebe mit der 1. Beanstandung bei den somatischen Zellen in 5 Monaten
- Z-2B/5M Anzahl Betriebe mit der 2. Beanstandung bei den somatischen Zellen in 5 Monaten
- Z-3B/5M Anzahl Betriebe mit der 3. Beanstandung bei den somatischen Zellen in 5 Monaten
- Z-4B/5M Anzahl Betriebe mit der 4. Beanstandung bei den somatischen Zellen in 5 Monaten
- Z-5B/5M Anzahl Betriebe mit der 5. Beanstandung bei den somatischen Zellen in 5 Monaten
- Z-Total Total auf somatische Zellen bewertete Betriebe

\* Bewertungen und Beanstandungen gemäss der Vereinbarung (Fromarte/VMI/SMP) zur Ausgestaltung der Milchkaufverträge vom 15.12.2015

- \* F Proben aus Frankreich (Zonenmilch)
- \*\* FL Proben aus Fürstentum Liechtenstein

Quellen: Suiselab AG Zollikofen, TSM Treuhand GmbH Bern

Privatrechtliche Bewertung Ergebnisse Milchprüfung (Kuhmilch) Schweiz Februar 2024									
Kanton	Hemmstoffe (Anzahl Betriebe)								
	Keine Beanstandung*		1. Beanstandung*		2. Beanstandung*		Total Bewertungen*		
	H-0	%	H-1B/12M	%	H-2B/12M	%	H-Total	%	
AG	556	100.00	0	0.00	0	0.00	556	100.00	
AI	252	100.00	0	0.00	0	0.00	252	100.00	
AR	364	100.00	0	0.00	0	0.00	364	100.00	
BE	4'345	100.00	0	0.00	0	0.00	4'345	100.00	
BS/BL	220	100.00	0	0.00	0	0.00	220	100.00	
FR	1'191	99.83	2	0.17	0	0.00	1'193	100.00	
GE	4	100.00	0	0.00	0	0.00	4	100.00	
GL	175	99.43	1	0.57	0	0.00	176	100.00	
GR	484	100.00	0	0.00	0	0.00	484	100.00	
JU	355	100.00	0	0.00	0	0.00	355	100.00	
LU	1'729	99.83	3	0.17	0	0.00	1'732	100.00	
NE	313	99.68	1	0.32	0	0.00	314	100.00	
NW	208	100.00	0	0.00	0	0.00	208	100.00	
OW	358	100.00	0	0.00	0	0.00	358	100.00	
SG	1'787	99.89	2	0.11	0	0.00	1'789	100.00	
SH	54	100.00	0	0.00	0	0.00	54	100.00	
SO	366	100.00	0	0.00	0	0.00	366	100.00	
SZ	552	100.00	0	0.00	0	0.00	552	100.00	
TG	808	99.75	2	0.25	0	0.00	810	100.00	
TI	85	100.00	0	0.00	0	0.00	85	100.00	
UR	158	100.00	0	0.00	0	0.00	158	100.00	
VD	633	99.69	2	0.31	0	0.00	635	100.00	
VS	307	99.68	1	0.32	0	0.00	308	100.00	
ZG	207	100.00	0	0.00	0	0.00	207	100.00	
ZH	761	100.00	0	0.00	0	0.00	761	100.00	
<b>Total</b>	<b>16'272</b>	<b>99.91</b>	<b>14</b>	<b>0.09</b>	<b>0</b>	<b>0.00</b>	<b>16'286</b>	<b>100.00</b>	
F*	41	100.00	0	0.00	0	0.00	41	100.00	
FL**	38	100.00	0	0.00	0	0.00	38	100.00	
<b>Total</b>	<b>16'351</b>	<b>99.91</b>	<b>14</b>	<b>0.09</b>	<b>0</b>	<b>0.00</b>	<b>16'365</b>	<b>100.00</b>	

**Legende:**

- H-0 Anzahl Betriebe ohne Hemmstoffnachweis in sämtlichen Proben im Untersuchungsmonat (keine privatrechtliche Beanstandung)
- H-1B/12M Anzahl Betriebe mit der 1. Beanstandung wegen Hemmstoffnachweis in 12 Monaten
- H-2B/12M Anzahl Betriebe mit der 2. Beanstandung und mehr wegen Hemmstoffnachweis in 12 Monaten
- H-Total Total auf Hemmstoff bewertete Betriebe

\* Bewertungen und Beanstandungen gemäss der Vereinbarung (Fromarte/VMI/SMP) zur Ausgestaltung der Milchkaufverträge vom 15.12.2015

- \* F Proben aus Frankreich (Zonenmilch)
- \*\* FL Proben aus Fürstentum Liechtenstein

Quellen: Suisselab AG Zollikofen, TSM Treuhand GmbH Bern

Privatrechtliche Bewertung Ergebnisse Milchprüfung (Kuhmilch) Schweiz								
Februar 2024								
Kanton	Gefrierpunkt (Anzahl Betriebe)							
	Keine Beanstandung*		Beanstandung ohne Sanktionen*		Beanstandung mit Sanktionen*		Total Bewertungen*	
	G-0	%	G-B	%	G-BS	%	G-Total	%
AG	522	93.88	23	4.14	11	1.98	556	100
AI	241	95.63	4	1.59	7	2.78	252	100
AR	357	98.35	2	0.55	4	1.10	363	100
BE	4'142	95.35	121	2.79	81	1.86	4'344	100
BS/BL	201	91.36	15	6.82	4	1.82	220	100
FR	1'134	95.21	32	2.69	25	2.10	1'191	100
GE	4	100.00	0	0.00	0	0.00	4	100
GL	163	93.14	8	4.57	4	2.29	175	100
GR	456	94.41	14	2.90	13	2.69	483	100
JU	335	94.37	12	3.38	8	2.25	355	100
LU	1'654	95.66	53	3.07	22	1.27	1'729	100
NE	302	96.49	5	1.60	6	1.92	313	100
NW	200	96.15	4	1.92	4	1.92	208	100
OW	343	95.81	7	1.96	8	2.23	358	100
SG	1'712	95.80	36	2.01	39	2.18	1'787	100
SH	50	92.59	4	7.41	0	0.00	54	100
SO	338	92.35	12	3.28	16	4.37	366	100
SZ	537	97.28	12	2.17	3	0.54	552	100
TG	763	94.43	27	3.34	18	2.23	808	100
TI	81	95.29	2	2.35	2	2.35	85	100
UR	154	97.47	2	1.27	2	1.27	158	100
VD	596	94.15	16	2.53	21	3.32	633	100
VS	292	95.11	7	2.28	8	2.61	307	100
ZG	195	94.20	9	4.35	3	1.45	207	100
ZH	726	95.40	24	3.15	11	1.45	761	100
<b>Total</b>	<b>15'498</b>	<b>95.26</b>	<b>451</b>	<b>2.77</b>	<b>320</b>	<b>1.97</b>	<b>16'269</b>	<b>100</b>
F*	40	97.56	0	0.00	1	2.44	41	100
FL**	37	97.37	0	0.00	1	2.63	38	100
<b>Total</b>	<b>15'575</b>	<b>95.27</b>	<b>451</b>	<b>2.76</b>	<b>322</b>	<b>1.97</b>	<b>16'348</b>	<b>100</b>

**Legende:**

- G-0 Anzahl Betriebe ohne Beanstandung des Gefrierpunkts in der ersten und letzten Probe im Untersuchungsmonat, Wert  $\leq -0.520$  °C
- G-B Anzahl Betriebe mit Beanstandung des Gefrierpunkts, ohne Sanktionen, Wert zwischen  $> -0.520$  °C und  $< -0.516$  °C
- G-BS Anzahl Betriebe mit Beanstandung des Gefrierpunkts, mit Sanktionen, Wert  $\geq -0.516$  °C
- G-Total Total auf den Gefrierpunkt bewertete Betriebe

\* Bewertungen und Beanstandungen gemäss der Vereinbarung (Fromarte/VMI/SMP) zur Ausgestaltung der Milchkaufverträge vom 15.12.2015. Ab 01.11.2020 unter Berücksichtigung der Adaptionswerte beim Kriterium "Gefrierpunkt" gemäss Ergänzung zur Vereinbarung zur Ausgestaltung der Milchkaufverträge.

- \* F Proben aus Frankreich (Zonenmilch)
- \*\* FL Proben aus Fürstentum Liechtenstein

Quellen: Suisselab AG Zollikofen, TSM Treuhand GmbH Bern

**Q75 plus 4m°C: -0.516**

Statistisch berechneter Wert aufgrund der jeweils höheren Einzelergebnisse der zwei Monatsproben je Betrieb.

Privatrechtliche Zuschläge und Abzüge* Milchprüfung (Kuhmilch) Schweiz								
Februar 2024								
Kanton	Zuschlag/Abzug* (Anzahl Betriebe)							
	Zuschlag	%	± 0	%	Abzug	%	Total	%
AG	123	22.12	397	71.40	36	6.47	556	100
AI	103	40.71	144	56.92	6	2.37	253	100
AR	150	41.21	201	55.22	13	3.57	364	100
BE	2'210	50.85	1'948	44.82	188	4.33	4'346	100
BS/BL	78	35.45	135	61.36	7	3.18	220	100
FR	531	44.58	606	50.88	54	4.53	1'191	100
GE	0	0.00	4	100.00	0	0.00	4	100
GL	99	56.57	71	40.57	5	2.86	175	100
GR	253	52.27	213	44.01	18	3.72	484	100
JU	133	37.46	205	57.75	17	4.79	355	100
LU	667	38.58	1'001	57.89	61	3.53	1'729	100
NE	117	37.38	176	56.23	20	6.39	313	100
NW	99	47.60	103	49.52	6	2.88	208	100
OW	144	40.22	205	57.26	9	2.51	358	100
SG	681	38.09	1'035	57.89	72	4.03	1'788	100
SH	9	16.67	43	79.63	2	3.70	54	100
SO	103	28.14	248	67.76	15	4.10	366	100
SZ	245	44.38	283	51.27	24	4.35	552	100
TG	216	26.73	550	68.07	42	5.20	808	100
TI	31	36.47	49	57.65	5	5.88	85	100
UR	81	51.27	67	42.41	10	6.33	158	100
VD	232	36.65	370	58.45	31	4.90	633	100
VS	134	43.51	158	51.30	16	5.19	308	100
ZG	76	36.71	125	60.39	6	2.90	207	100
ZH	226	29.70	506	66.49	29	3.81	761	100
<b>Total</b>	<b>6'741</b>	<b>41.42</b>	<b>8'843</b>	<b>54.33</b>	<b>692</b>	<b>4.25</b>	<b>16'276</b>	<b>100</b>
F*	7	17.07	31	75.61	3	7.32	41	100
FL**	9	23.68	28	73.68	1	2.63	38	100
<b>Total</b>	<b>6'757</b>	<b>41.31</b>	<b>8'902</b>	<b>54.43</b>	<b>696</b>	<b>4.26</b>	<b>16'355</b>	<b>100</b>

**Legende:**

- Zuschlag Erfüllte Grundanforderungen für den Zuschlag von 0.5 Rappen, ohne Berücksichtigung der käseispezifischen Anforderungen (Anzahl Betriebe )
- ± 0 Anzahl Betriebe ohne Zuschlagsberechtigung und ohne Abzug im Untersuchungsmonat
- Abzug Total Betriebe mit Abzug im Untersuchungsmonat
- Total Total im Untersuchungsmonat bewertete Betriebe

\* Bewertungen und Beanstandungen gemäss der Vereinbarung (Fromarte/VMI/SMP) zur Ausgestaltung der Milchkaufverträge vom 15.12.2015. Ab 01.11.2020 unter Berücksichtigung der Adaptionenwerte beim Kriterium "Gefrierpunkt" gemäss Ergänzung zur Vereinbarung zur Ausgestaltung der Milchkaufverträge.

- \* F Proben aus Frankreich (Zonenmilch)
- \*\* FL Proben aus Fürstentum Liechtenstein

Quellen: Suisselab AG Zollikofen, TSM Treuhand GmbH Bern

Gehaltswerte Kuhmilch nach Kanton Seite 1/2

Kanton	Inhaltsstoffe	Jan g/kg	Feb g/kg	Mar g/kg	Apr g/kg	May g/kg	Jun g/kg	Jul g/kg	Aug g/kg	Sep g/kg	Oct g/kg	Nov g/kg	Dec g/kg	Jahresdurchschnitt g/kg
Aargau	Fett	44.9	43.6											44.3
	Eiweiss	34.7	33.9											34.3
	<b>Total</b>	<b>79.6</b>	<b>77.5</b>											<b>78.6</b>
Appenzell Ausserrhoden	Fett	42.0	41.2											41.6
	Eiweiss	34.9	34.5											34.7
	<b>Total</b>	<b>76.9</b>	<b>75.7</b>											<b>76.3</b>
Appenzell Innerrhoden	Fett	42.5	42.1											42.3
	Eiweiss	34.5	34.2											34.4
	<b>Total</b>	<b>77.0</b>	<b>76.3</b>											<b>76.7</b>
Baselland	Fett	44.8	43.3											44.1
	Eiweiss	34.1	32.9											33.5
	<b>Total</b>	<b>78.9</b>	<b>76.2</b>											<b>77.6</b>
Bern	Fett	43.7	42.5											43.1
	Eiweiss	33.9	33.3											33.6
	<b>Total</b>	<b>77.6</b>	<b>75.8</b>											<b>76.7</b>
Freiburg	Fett	41.8	40.7											41.3
	Eiweiss	33.5	32.9											33.2
	<b>Total</b>	<b>75.3</b>	<b>73.6</b>											<b>74.5</b>
Genf	Fett	43.3	41.4											42.3
	Eiweiss	35.7	34.5											35.1
	<b>Total</b>	<b>79.0</b>	<b>75.9</b>											<b>77.4</b>
Glarus	Fett	40.0	39.4											39.7
	Eiweiss	32.6	32.4											32.5
	<b>Total</b>	<b>72.6</b>	<b>71.8</b>											<b>72.2</b>
Graubünden	Fett	39.3	39.1											39.2
	Eiweiss	32.3	32.3											32.3
	<b>Total</b>	<b>71.6</b>	<b>71.4</b>											<b>71.5</b>
Jura	Fett	42.6	41.3											42.0
	Eiweiss	33.9	33.3											33.6
	<b>Total</b>	<b>76.5</b>	<b>74.6</b>											<b>75.6</b>
Luzern	Fett	43.5	42.5											43.0
	Eiweiss	34.7	34.1											34.4
	<b>Total</b>	<b>78.2</b>	<b>76.6</b>											<b>77.4</b>
Neuenburg	Fett	41.6	40.8											41.2
	Eiweiss	33.8	33.3											33.6
	<b>Total</b>	<b>75.4</b>	<b>74.1</b>											<b>74.8</b>
Nidwalden	Fett	42.0	41.0											41.5
	Eiweiss	34.4	33.5											34.0
	<b>Total</b>	<b>76.4</b>	<b>74.5</b>											<b>75.5</b>
Obwalden	Fett	41.8	41.0											41.4
	Eiweiss	34.3	33.7											34.0
	<b>Total</b>	<b>76.1</b>	<b>74.7</b>											<b>75.4</b>
Schaffhausen	Fett	45.0	44.0											44.5
	Eiweiss	34.5	33.9											34.2
	<b>Total</b>	<b>79.5</b>	<b>77.9</b>											<b>78.7</b>

Quellen: Suissselab AG Zollikofen, TSM Treuhand GmbH Bern

Die Angaben werden aus allen Proben (automatisch und handgefasste Proben), welche im Rahmen der Milchprüfung untersucht werden, ermittelt (Medianwert).

Gehaltswerte Kuhmilch nach Kanton Seite 2/2

Kanton	Inhaltsstoffe	Jan g/kg	Feb g/kg	Mar g/kg	Apr g/kg	May g/kg	Jun g/kg	Jul g/kg	Aug g/kg	Sep g/kg	Oct g/kg	Nov g/kg	Dec g/kg	Jahresdurchschnitt g/kg
Schwyz	Fett	42.4	41.5											42.0
	Eiweiss	34.7	34.1											34.4
	<b>Total</b>	<b>77.1</b>	<b>75.6</b>											<b>76.4</b>
Solothurn	Fett	45.3	43.8											44.5
	Eiweiss	34.4	33.6											34.0
	<b>Total</b>	<b>79.7</b>	<b>77.4</b>											<b>78.5</b>
St. Gallen	Fett	42.4	41.3											41.9
	Eiweiss	34.7	34.1											34.4
	<b>Total</b>	<b>77.1</b>	<b>75.4</b>											<b>76.3</b>
Tessin	Fett	39.4	39.2											39.3
	Eiweiss	32.8	32.3											32.6
	<b>Total</b>	<b>72.2</b>	<b>71.5</b>											<b>71.8</b>
Thurgau	Fett	43.3	41.9											42.6
	Eiweiss	34.7	34.0											34.4
	<b>Total</b>	<b>78.0</b>	<b>75.9</b>											<b>77.0</b>
Uri	Fett	41.1	40.4											40.8
	Eiweiss	33.4	33.4											33.4
	<b>Total</b>	<b>74.5</b>	<b>73.8</b>											<b>74.2</b>
Waadt	Fett	40.9	40.1											40.5
	Eiweiss	33.9	33.3											33.6
	<b>Total</b>	<b>74.8</b>	<b>73.4</b>											<b>74.1</b>
Wallis	Fett	38.1	38.0											38.1
	Eiweiss	32.2	32.3											32.2
	<b>Total</b>	<b>70.3</b>	<b>70.3</b>											<b>70.3</b>
Zug	Fett	43.0	41.8											42.4
	Eiweiss	34.8	34.0											34.4
	<b>Total</b>	<b>77.8</b>	<b>75.8</b>											<b>76.8</b>
Zurich	Fett	44.0	42.8											43.4
	Eiweiss	34.6	33.8											34.2
	<b>Total</b>	<b>78.6</b>	<b>76.6</b>											<b>77.6</b>
Durchschnittsgehalt	Fett	42.8	41.8											42.3
Schweiz	Eiweiss	34.2	33.5											33.9
	<b>Total</b>	<b>77.0</b>	<b>75.3</b>											<b>76.2</b>
Durchschnittsgehalt	Fett	42.4	42.6	42.1	41.7	41.2	40.6	40.5	40.6	40.7	41.1	42.6	43.3	41.6
Schweiz Vorjahr	Eiweiss	34.3	34.1	33.8	33.8	33.6	32.7	32.4	32.8	33.4	34.3	34.8	34.7	33.7
	<b>Total</b>	<b>76.7</b>	<b>76.7</b>	<b>75.9</b>	<b>75.5</b>	<b>74.8</b>	<b>73.3</b>	<b>72.9</b>	<b>73.4</b>	<b>74.1</b>	<b>75.4</b>	<b>77.4</b>	<b>78.0</b>	<b>75.3</b>
Frankreich (Zonenmilch)	Fett	42.4	41.3											41.9
	Eiweiss	35.5	34.8											35.2
	<b>Total</b>	<b>77.9</b>	<b>76.1</b>											<b>77.0</b>
Fürstentum	Fett	43.7	42.3											43.0
Liechtenstein	Eiweiss	34.3	33.5											33.9
	<b>Total</b>	<b>78.0</b>	<b>75.8</b>											<b>76.9</b>
Durchschnittsgehalt	Fett	42.8	41.8											42.3
Total	Eiweiss	34.2	33.5											33.9
	<b>Total</b>	<b>77.0</b>	<b>75.3</b>											<b>76.2</b>
Durchschnittsgehalt	Fett	42.4	42.6	42.1	41.7	41.1	40.6	40.5	40.6	40.7	41.1	42.6	43.3	41.6
Total Vorjahr	Eiweiss	34.3	34.1	33.8	33.8	33.6	32.8	32.4	32.8	33.4	34.3	34.8	34.8	33.7
	<b>Total</b>	<b>76.7</b>	<b>76.7</b>	<b>75.9</b>	<b>75.5</b>	<b>74.7</b>	<b>73.4</b>	<b>72.9</b>	<b>73.4</b>	<b>74.1</b>	<b>75.4</b>	<b>77.4</b>	<b>78.1</b>	<b>75.4</b>

Quellen: SuisseLab AG Zollikofen, TSM Treuhand GmbH Bern  
 Die Angaben werden aus allen Proben (automatisch und handgefasste Proben), welche im Rahmen der Milchprüfung untersucht werden, ermittelt (Medianwert).

**Milchprüfung anderer Säugetierarten (Büffel, Schafe, Ziegen)**

Statistische Masszahlen [basierend auf allen Einzelergebnissen\*]

Februar 2024

		Mittelwert	Standard-abw.	5%- Quantil	10%-Quantil	Median	90%-Quantil	95%-Quantil
Keimzahl	Anzahl Proben	1'000 Keime/ml	1'000 Keime/ml	1'000 Keime/ml	1'000 Keime/ml	1'000 Keime/ml	1'000 Keime/ml	1'000 Keime/ml
	319	77	465	3	4	12	59	124

Verteilung Keimzahl / Bereiche in 1'000 Keime/ml aller Einzelergebnisse\*

Februar 2024

Von- Bis	1 - 9	10 - 49	50 - 99	100 - 199	200 - 299	300 - 399	400 - 499	500 - 999	1'000 - 1'499	1'500 - 1'999	2'000 - 2'999	>= 3'000	Total Einzelergebnisse
Anzahl	127	154	20	7	1	2	2	2	1	0	0	3	319
%	39.81	48.28	6.27	2.19	0.31	0.63	0.63	0.63	0.31	0.00	0.00	0.94	100

Hemmstoffe aller Einzelergebnisse\*

Februar 2024

	Anzahl	%
Ohne Hemmstoffnachweis	332	100.00
Mit Hemmstoffnachweis	0	0.00
Total Bewertungen	332	100.00

\* Berücksichtigt wurden alle Milchprüfungsproben, bei denen für das jeweilige Analysekriterium ein Ergebnis vorlag. Schweiz, ohne Frankreich (Zonenmilch) und Fürstentum Liechtenstein.

Quellen: Suiselab AG Zollikofen, TSM Treuhand GmbH Bern